

---

# CAPACITACIÓ PER A LA PLANIFICACIÓ DE L'AUTOPROTECCIÓ EN L'ÀMBIT LOCAL

---

MATERIAL DE SUPORT PER A LA CAPACITACIÓ DE PERSONAL TÈCNIC  
COMPETENT EN ELABORACIÓ DE PLANS D'AUTOPROTECCIÓ D'ACTIVITATS  
I CENTRES D'INTERÈS PER A LA PROTECCIÓ CIVIL LOCAL

Institut de  
Seguretat Pública  
de Catalunya



Amb la col·laboració de la  
**Direcció General de  
Protecció Civil**

**NORMATIVA DE REFERÈNCIA,  
FONTS CONSULTADES  
I GLOSSARI**



Aquesta obra està subjecta a una llicència de [Reconeixement-NoComercial-SenseObraDerivada 3.0 No adaptada de Creative Commons](https://creativecommons.org/licenses/by-nc-nd/3.0/es/deed.ca)

Està permès reproduir-la, distribuir-la i comunicar-la públicament, sempre que se'n reconegui explícitament l'autoria, amb usos no comercials i sense obra derivada, i l'Institut com a editor de la publicació.

Consulteu la llicència completa a:

<http://creativecommons.org/licenses/by-nc-nd/3.0/es/deed.ca>

---

© 2017, Institut de Seguretat Pública de Catalunya

Ctra. C-17, Barcelona-Ripoll, km 13,5  
08100 Mollet del Vallès

Amb la col·laboració de la **Direcció General de Protecció Civil**

Continguts revisats i modificats d'acord amb el Decret 30/2015: juliol de 2017

1a edició electrònica: juny de 2011

Dipòsit legal: B-25864-2011

Tractament, edició i maquetació: GEC, SA ([www.gecsa.com](http://www.gecsa.com))

## Taula de continguts

<b>Normativa de referència i fonts consultades .....</b>	<b>3</b>
<b>Mòdul A .....</b>	<b>5</b>
1. Normativa de referència.....	5
2. Bibliografia.....	6
3. Enllaços.....	7
3.1. Empreses de subministrament d'equipaments d'avís acústic .....	8
<b>Mòdul B .....</b>	<b>9</b>
1. Normativa de referència.....	9
2. Bibliografia.....	9
3. Enllaços.....	9
<b>Mòdul C .....</b>	<b>10</b>
1. Normativa de referència.....	10
2. Bibliografia.....	13
3. Enllaços.....	15
<b>Glossari .....</b>	<b>17</b>



# Normativa de referència i fonts consultades



# Mòdul A

## 1. Normativa de referència

- Carta de serveis de la Policia de la Generalitat – Mossos d'Esquadra.
- Constitució espanyola, de 27 de desembre de 1978 (BOE de 29/12/1978).
- Conveni entre la Generalitat de Catalunya i France Telecom España, SA per a la prevenció de riscos, la comunicació d'incidències i la coordinació en l'activació de plans de protecció civil, de 29 de juny de 2010.
- Conveni de col·laboració entre el Departament d'Interior, Relacions Institucionals i Participació de la Generalitat de Catalunya i l'empresa Gas Natural en matèria de coordinació davant de situacions d'emergència, de 26 de maig de 2010.
- Decret 160/1998, de 23 de juny, pel qual es regula el procediment de gestió del gravamen establert per la Llei 4/1997, de 20 de maig, de protecció civil de Catalunya.
- Decret 210/1999, de 27 de juliol, pel qual s'aprova l'estructura del contingut per a l'elaboració i l'homologació dels plans de protecció civil municipals (DOGC número 2945, de 04/08/1999).
- Decret 240/1999, de 31 d'agost, pel qual es regulen els senyals acústics de la xarxa general d'alarmes i comunicacions de protecció civil.
- Decret 246/1992, de 26 d'octubre, sobre la creació del Centre de Coordinació Operativa de Catalunya.
- Decret 291/1999, de 9 de novembre, pel qual s'aprova el reglament d'organització i funcionament de la Comissió de Protecció Civil de Catalunya.
- Decret 320/2011, de 19 d'abril, de reestructuració del Departament d'Interior.
- Decret 479/2006, de 5 de desembre, d'estructuració del Departament d'Interior, Relacions Institucionals i Participació.
- Decret 30/2015, de 3 de març, de juny, pel qual s'aprova el catàleg d'activitats i centres obligats a adoptar mesures d'autoprotecció i es fixa el contingut d'aquestes mesures (DOGC número 6824, de 5/3/2015).
- Decret legislatiu 2/2003, de 28 d'abril, pel qual s'aprova el Text refós de la Llei municipal i de règim local de Catalunya (DOGC número 3887, de 20/05/2003).
- Directriu bàsica de planificació de protecció civil davant del risc d'inundacions.
- Llei 10/1994, d'11 de juliol, de la Policia de la Generalitat – Mossos d'Esquadra.
- Llei 16/1991, de 10 de juliol, de les policies locals (DOGC número 1469, de 19/7/1991).
- Llei 2/1985, de 21 gener, de protecció civil (BOE número 22, de 25/1/1985).

- Llei 4/1997, de 20 de maig, de protecció civil de Catalunya (DOGC número 2401, de 29/05/1997).
- Llei 4/2003, de 7 d'abril, d'ordenació del sistema de seguretat pública de Catalunya (DOGC número 3865, de 15/04/2003).
- Llei 5/1994, de 4 de maig, de regulació dels serveis de prevenció i extinció d'incendis i de salvaments de Catalunya.
- Llei 7/1985, de 2 d'abril, reguladora de les bases del règim local (BOE número 80, de 3/4/1985).
- Llei orgànica 2/1986, de 13 de març, de forces i cossos de seguretat (BOE número 63, de 14/3/1986).
- Llei orgànica 6/2006, de 19 de juliol, de reforma de l'Estatut d'autonomia de Catalunya (BOE número 172, de 20/7/2006).
- Reial decret 32/2009, de 16 de gener, pel que s'aprova el Protocol nacional d'actuació mèdic-forense i de policia científica en successos amb víctimes múltiples.
- Resolució IRP/971/2010, de 31 de març, per la qual es dona publicitat als criteris per a l'elaboració dels informes referents al control de la implantació de nous elements vulnerables compatibles amb la gestió dels riscos de protecció civil. (DOGC número 5602 del 07/04/2010).
- Sentència del Tribunal Constitucional número 33/1982 de 8 de juny (BOE de 28/6/1982).

## 2. Bibliografia

- Alpín, Sonia; Romero, Mari Carmen. *Anàlisi del risc d'accident industrial greu al municipi de Polinyà*. Projecte de final de carrera de Ciències Ambientals. Universitat Autònoma de Barcelona (2000).
- Andrews, Neil. *Principles of Civil Procedure*. Oxford University Press (1994).
- Consell Assessor per al Desenvolupament Sostenible. *Memòria dels Riscos Naturals* (2007).
- Garcia Hom, Anna. *Negociar el Riesgo*. Ed. Ariel (2005).
- Hood, Christopher; Rothstein, Henry; Baldwin, Robert. *El Gobierno del Riesgo*. Ed. Ariel (2006).
- Inneraty, Daniel. "Gobernar el riesgo" a *El País*, del 7 de maig de 2010.
- Münchener Rück - Munich Re Group. *Megacities – Megarisks: Trends and challenges for insurance and risk management* (2004).
- Wachtendorf, Tricia; Kendra, James M. *Considering Convergence, Coordination, and Social Capital in Disasters*. Disaster Research Center (2004).



### 3. Enllaços

- “75\$ Million Of Stuff” a *Newsweek* (2002):  
<http://www.newsweek.com/2002/02/17/75-million-of-stuff.html>
- Agència Federal de Gestió d'Emergències dels Estats Units:  
<http://www.fema.gov>
- Butlletí de Perill d'Allaus (BPA):  
[http://www.igc.cat/web/gcontent/ca/allaus/igc\\_allaus\\_butlleti.php](http://www.igc.cat/web/gcontent/ca/allaus/igc_allaus_butlleti.php)
- Castells, Manuel. “La ciudad entre lo local y lo global” a Asociación internacional para la gobernanza, la ciudadanía y la empresa (2004):  
<http://www.aigob.org/content/view/60/60/>
- Cell Broadcast Forum: <http://www.cellbroadcastforum.org/>
- Centre for Research on the Epidemiology of Disasters (CRED):  
<http://www.cred.be>
- CHORIST: <http://www.chorist.eu/>
- Consell Assessor per al Desenvolupament Sostenible (CADS):  
<http://www.gencat.cat/cads>  
Direcció General de Protecció Civil:  
[http://interior.gencat.cat/ca/arees\\_dactuacio/proteccio\\_civil/](http://interior.gencat.cat/ca/arees_dactuacio/proteccio_civil/)
- Dirección General de Emergencias y Protección Civil:  
<http://www.proteccioncivil.org>
- Estratègia Internacional per a la Reducció del Risc de l'Organització de les Nacions Unides: <http://www.unisdr.org/>
- Health and Safety Executive (HSE): <http://www.hse.gov.uk>
- Institut d'Estadística de Catalunya: <http://www.idescat.cat>
- Observatori de riscos naturals de la Nasa:  
<http://earthobservatory.nasa.gov/NaturalHazards/>
- Mapa de protecció civil de Catalunya:  
[http://interior.gencat.cat/ca/arees\\_dactuacio/proteccio\\_civil/mapa\\_de\\_proteccio\\_civil/Munchener Rück - Munich Re Group](http://interior.gencat.cat/ca/arees_dactuacio/proteccio_civil/mapa_de_proteccio_civil/Munchener_Rück - Munich Re Group): <http://www.munichre.com>
- Plans d'autoprotecció i registre electrònic HERMES  
[http://interior.gencat.cat/ca/arees\\_dactuacio/proteccio\\_civil/paus\\_hermes/](http://interior.gencat.cat/ca/arees_dactuacio/proteccio_civil/paus_hermes/)
- Servei Geològic dels Estats Units: <http://www.usgs.gov/>
- Servei Meteorològic de Catalunya: <http://www.meteocat.com>
- United Nations - Internacional Strategy for Disaster Reduction:  
<http://www.unisdr.org>

### 3.1. Empreses de subministrament d'equipaments d'avís acústic

- AE&T: <http://www.aet.fr>
- American Signal Corporation: <http://www.americansignal.com>
- E2S Warning Signal: <http://www.e2s.com>
- Federal Warning Systems: <http://www.federalwarningsystems.com>
- Hörmann GmbH: <http://www.hoermann-gmbh.de/>  
Industrias Eléctricas Soler (filial a Espanya): <http://www.iessoler.com>
- Hormannamerica: <http://www.hormannamerica.com>
- Kockum Sonics: <http://www.kockumsonics.com/>
- Orson France: <http://www.orsonfrance.com>
- Sentry Siren: <http://www.sentrysiren.com>
- Sonnenburg Electronic AG: <http://www.sonnenburg.de/>
- Telegrafia: <http://www.telegrafia.sk>
- Warning Systems UK: <http://www.warningsystems.co.uk>
- Whelen Engineering: <http://www.whelen.com>

# Mòdul B

## 1. Normativa de referència

- Codi tècnic de l'edificació. Document bàsic seguretat en cas d'incendi (SI). Febrer 2010.
- Decret 112/2010, de 31 d'agost, pel qual s'aprova el Reglament d'espectacles públics i activitats recreatives.
- Decret 30/2015, de 3 de març, pel qual s'aprova el catàleg d'activitats i centres obligats a adoptar mesures d'autoprotecció i es fixa el contingut d'aquestes mesures (DOGC número6824, de 5/3/2015).
- Llei 2/85, de 21 de gener, de protecció civil.
- Reial decret 842/2002, de 2 d'agost, pel qual s'aprova el Reglament electrotècnic per a baixa tensió (REBT).
- Reial decret 1468/2008, de 5 de setembre, pel qual es modifica el Reial decret 393/2007, de 23 de març, pel qual s'aprova la norma bàsica d'autoprotecció dels centres, establiments i dependències dedicats a activitats que puguin donar origen a situacions d'emergència.
- Reial decret 393/2007, de 23 de març, pel qual s'aprova la norma bàsica d'autoprotecció dels centres, establiments i dependències dedicats a activitats que puguin donar origen a situacions d'emergència.

## 2. Bibliografia

- Suevos, Emma. *La signatura electrònica i la certificació digital*. Mòdul d'Administració Electrònica. EAPC (2009).
- Oficina per al Desenvolupament de l'Administració Electrònica (ODAE). *Guia per a la implantació de la signatura electrònica a la Generalitat de Catalunya*. Departament de Governació i Administracions Públiques (2009).

## 3. Enllaços

- Agència Catalana de Certificació (CATCert): <http://www.catcert.cat/>
- Camerfirma: <http://www.camerfirma.com/>
- Enciclopèdia catalana: <http://www.enciclopedia.cat/>
- Material de suport CATCert: [http://www.catcert.cat/web/cat/6\\_0\\_necessiteu\\_ajuda.jsp](http://www.catcert.cat/web/cat/6_0_necessiteu_ajuda.jsp)
- Viquipèdia: <http://ca.wikipedia.org>

# Mòdul C

## 1. Normativa de referència

- Decret 112/2010, de 31 d'agost, pel qual s'aprova el Reglament d'espectacles públics i activitats recreatives.
- Decret 123/2005, de 14 de juny, de mesures de prevenció dels incendis forestals en les urbanitzacions sense continuïtat immediata amb la trama urbana (DOGC número 4407, de 16/06/2005).
- Decret 2303/1970, de 16 de juliol, pel qual s'adopta la projecció Universal Transversa Mercator (UTM) per a la revisió i nova edició del Mapa Topogràfic Nacional.
- Decret 241/1994, de 26 de juliol, sobre condicionants urbanístics i de protecció contra incendis en els edificis, complementaris a la NBE-CPI/91 (DOGC número 1954, de 30/09/1994). Correcció d'errades (DOGC 2005, de 30/01/1995).
- Decret 268/1996, de 23 de juliol, pel qual s'estableixen mesures de talada periòdica i selectiva de la vegetació en la zona d'influència de les línies aèries de conducció elèctrica per a la prevenció d'incendis forestals i la seguretat de les instal·lacions (DOGC número 2236, de 29/07/1996).
- Decret 272/1995, de 28 de setembre, de regulació de l'exercici de competències en matèria de seguretat privada.
- Decret 374/1996, de 2 de desembre per als bombers d'empresa o normativa que la substitueixi.
- Decret 62/2010, de 18 de maig, pel qual s'aprova el Pla cartogràfic de Catalunya.
- Decret 64/1995, de 7 de març, pel qual s'estableixen mesures de prevenció d'incendis forestals (DOGC número 2082, de 02/08/1995).
- Decret 30/2015, de 3 de març, pel qual s'aprova el catàleg d'activitats i centres obligats a adoptar mesures d'autoprotecció i es fixa el contingut d'aquestes mesures (DOGC número 6824, de 5/3/2015).
- Decret 93/2005, de 17 de maig, d'adopció de mesures excepcionals en relació amb la utilització dels recursos hídrics (DOGC número 4389, de 23/05/2005).
- Decret legislatiu 1/2000, de 31 de juliol, pel qual s'aprova el Text únic de la Llei de l'esport.
- Decret legislatiu 1/2005, de 26 de juliol, pel qual s'aprova el Text refós de la Llei d'urbanisme (DOGC número 4436, de 28/07/2005; correcció d'errades a la versió castellana del DOGC número 4445, de 10/08/2005).
- Decret legislatiu 2/2003, de 28 d'abril, Llei municipal i de règim local de Catalunya.

- Esborrany de Norma UNE: Criteris generals per a l'elaboració de plans d'autoprotecció.
- Instrucció 1/2006, de 8 de novembre, de l'Agència Espanyola de Protecció de Dades, sobre el tractament de dades personals amb fins de vigilància a través de sistemes de càmeres o videocàmeres.
- Instrucció 1/2009, de 10 de febrer, de l'Agència Catalana de Protecció de Dades, sobre el tractament de dades de caràcter personal mitjançant càmeres amb fins de videovigilància.
- Llei 11/2009, del 6 de juliol, de regulació administrativa dels espectacles públics i les activitats recreatives.
- Llei 19/2007, d'11 de juliol, contra la violència, el racisme, la xenofòbia y la intolerància en l'esport.
- Llei 2/1985, de 21 de gener, de protecció civil.
- Llei 23/1992, de 30 de juliol, de seguretat privada.
- Llei 3/2010, de 18 de febrer, de prevenció i seguretat en matèria d'incendis en establiments, activitats, infraestructures i edificis.
- Llei 31/1995, de 8 de novembre, de prevenció de riscos laborals, modificada per la Llei 54/2003 i desenvolupada pel Reial decret 171/2004.
- Llei 4/1997, de 20 de maig, de protecció civil de Catalunya (DOGC número 2401, de 29/05/1997; correcció d'errades al DOGC 2406, de 05/06/1997).
- Llei 5/2003, de 22 d'abril, de mesures de prevenció d'incendis forestals en les urbanitzacions sense continuïtat immediata amb la trama urbana (DOGC número 3879, de 08/05/2003).
- Llei 5/2006, de 10 de maig, del Llibre Cinquè del Codi civil de Catalunya, relatiu als drets reals (DOGC número 4640, de 24/05/2006).
- Llei 6/1988, de 30 de març, forestal de Catalunya (DOGC número 1057, de 19/10/1988).
- Llei orgànica 15/1999, de 13 de desembre, de protecció de dades de caràcter personal.
- Llei orgànica 6/06, d'Estatut d'autonomia de Catalunya.
- NFPA 51B Estàndard per a la prevenció d'incendis durant les operacions de soldadura, tall i altres treballs en calent.
- Norma UNE 157001 Criteris generals per a l'elaboració de projectes.
- Normes UNE 23032, 23033, 23034, 23035, 1115, 1063.
- Nota tècnica de prevenció 3, Senyalitzacions de conduccions de l'Institut Nacional de Seguretat i Higiene en el Treball.
- Nota tècnica de prevenció 566, Senyalitzacions de recipients i canonades de l'Institut Nacional de Seguretat i Higiene en el Treball.

- Ordre de protecció civil de 29 de novembre de 1984 per la qual s'aprova el manual d'autoprotecció.
- Ordre INT/314/2011, d'1 de febrer, sobre empreses de seguretat privada.
- Ordre INT/316/2011, d'1 de febrer, sobre funcionament dels sistemes d'alarma en l'àmbit de la seguretat privada.
- Ordre INT/318/2011, d'1 de febrer, sobre personal de seguretat privada.
- Ordre IRP/198/2010, de 29 de març, per la qual s'estableixen els criteris d'actuació per al manteniment i la verificació dels sistemes de seguretat i la comunicació a la policia de la Generalitat - Mossos d'Esquadra dels avisos d'alarma.
- Reial decret 1071/2007, de 27 de juliol, pel qual es regula el sistema geodèsic de referència oficial a Espanya.
- Reial decret 1254/1999, pel qual s'aproven les mesures de control de riscos inherents als accidents greus en els quals intervinguin substàncies perilloses.
- Reial decret 1942/93, de 5 de novembre, pel qual s'aprova el Reglament d'instal·lacions de protecció contra incendis, modificat per l'Ordre de 16 d'abril de 1998.
- Reial decret 195/2010, de 26 de febrer, pel qual es modifica el Reial decret 2364/1994, de 9 de desembre, pel qual s'aprova el Reglament de seguretat privada, per adaptar-lo a les modificacions introduïdes en la Llei 23/1992, de 30 de juliol, de Seguretat Privada, per la Llei 25/2009, de 22 de desembre, de modificació de diverses lleis per a la seva adaptació a la llei sobre lliure accés a les activitats de serveis i al seu exercici.
- Reial decret 203/2010, de 26 de febrer, pel que s'aprova el Reglament de prevenció de la violència, el racisme, la xenofòbia y la intolerància en l'esport.
- Reial decret 2177/1996, de 4 d'octubre, pel qual s'aprova la norma bàsica de l'edificació NBE-CPI-6 Condicions de protecció contra incendis als edificis.
- Reial decret 2267/2004, de 3 de desembre, pel qual s'aprova el Reglament de seguretat contra incendis en establiments industrials.
- Reial decret 230/1998, de 16 de febrer, pel que s'aprova el Reglament d'explosius, en la redacció donada pel Reial decret 277/2005, d'11 de març, pel Reial decret 48/2010, de 5 de març i pel Reial decret 563/2010, de 7 de maig.
- Reial decret 2364/1994, de 9 de desembre, pel qual s'aprova el Reglament de seguretat privada.
- Reial decret 312/2005, de 18 de març, pel qual s'aprova la classificació dels productes de la construcció i dels elements constructius en funció de les seves propietats de reacció i de resistència davant del foc.
- Reial decret 314/2006, de 17 de març, pel qual s'aprova el Codi tècnic de l'edificació (CTE).

- Reial decret 393/2007, de 27 de març, pel qual s'aprova la Norma bàsica d'autoprotecció dels centres, establiments i dependències dedicats a activitats que puguin donar origen a situacions d'emergència.
- Reial decret 4/2008, d'11 de gener, pel qual es modifiquen determinats articles del Reglament de seguretat privada.
- Reial decret 400/1996, relativa als aparells i sistemes de protecció per a l'ús en atmosferes potencialment explosives.
- Reial decret 485/1997, de 14 d'abril, sobre disposicions mínimes en matèria de senyalització de seguretat i salut en el treball.
- Reial decret 563/2010, de 7 de maig, pel qual s'aprova el Reglament d'articles pirotècnics i cartutxeria.
- Reial decret 681/2003, de 12 de juny, sobre protecció de la salut i la seguretat dels treballadors exposats a riscos derivats d'atmosferes explosives en el lloc de treball.
- Reial decret 842/2002, de 2 d'agost, pel qual s'aprova el Reglament electrotècnic per a baixa tensió (REBT).

## 2. Bibliografia

- Ayala-Carcedo, Francisco Javier; Olcina Santos, Jorge. *Riesgos Naturales*. Ed. Ariel (2002).
- Blanco, Amalio. *Cinco tradiciones en la Psicología Social*. Morata (1988).
- Canet Castellà, Raquel. *Bases per a la planificació recreativa a la Vall d'Aran (Lleida)*. ETSEA, Universitat de Lleida (2010).
- Cartwright, Dorwin; Zander, Alvin. *Dinámica de grupos. Investigación y teoría*. Trillas (1971).
- Centro Nacional de Prevención de Daños y Pérdidas. *Clasificación de materiales y mercancías. Catálogo CEA*. CEPREVEN (1995).
- Chou, Jack. *Hazardous Gas Monitors: A practical Guide to Selection, Operation and Applications*. Editorial SciTech (2000).
- Colegio de Ingenieros Técnicos Industriales de Barcelona (CETIB). *Guía per a l'elaboració de plans d'autoprotecció* (2006).
- Colegio de Ingenieros Técnicos Industriales de Barcelona (CETIB). *Manual de seguridad contra incendios* (2005).
- Colegio de Ingenieros Técnicos Industriales de Barcelona (CETIB). *Señalización de seguridad* (2007).
- ERGA-Noticias. Número 4. Plan de evacuación en un centro docente (2000).

- García Ricart, José Manuel. *Apuntes de normalización*. Universidad Politécnica de Valencia (2005).
- *Guía para la elaboración del plan de autoprotección en centros escolares*. Gobierno de Canarias (2006).
- Hagerman, Mary. *Raster is Faster but Vector is Correct(er)*. GIS Newsletter: Dakota County (2006).
- Health and Safety Executive. *The calculation of aircraft crash risk in the UK*. HSE Books (1997).
- ISPC. *Curs de formació bàsica per a bombers de l'Ajuntament de Barcelona*. Mòdul 2: Coneixement del territori. Cartografia-GIS-GPS. Departament d'Interior, Relacions Institucionals i Participació (2010).
- Joly, Fernand. *La cartografia*. Ariel (1979).
- Keates, John S.. *Cartographic design and productions*. Longman Group Limited (1989).
- Le Bon, Gustave. *Psicologia de las Masas*. Morata (1986).
- Lorenzo Martínez, Ramón M.. *Cartografía. Urbanismo y desarrollo inmobiliario*. Cie Inversiones Editoriales Dossat 2000 (2004).
- *Manual de protección contra incendios*. Editorial MAPFRE (1978).
- *Manual S.E.P.E.I. de Bomberos*. Libros en la Red. Diputación de Albacete (2003).
- Monkhouse, Francis John; Wilkinson, Henry Robert. *Maps and diagrams*. Richard Clay, Ltd. Suffolk (1963).
- NFPA. *Manual de Inspecciones*. CEPREVEN (1996).
- Palma Cantón, José Julio. Material docent de l'assignatura "Detecció i càlcul de riscos" del Graduat en Prevenció i Seguretat Integral de l'Escola de Prevenció i Seguretat Integral (EPSI - UAB).
- Peix i Massip, Jordi. *Foc Verd II: programa de gestió del risc d'incendis forestals*. Departament d'Agricultura, Ramaderia i Pesca. Generalitat de Catalunya (1999).
- Pou Marin, Lluís. *Evaluación de las situaciones de emergencia previstas por puestos de trabajo y procedimientos de actuación – CEYS SA - Grupo AC MARCA*. INSETRA (2010).
- *Procedimientos de Extinción de incendios*. Bomberos de Navarra / Nafarroako Suhiltzaileak.
- Soriano, Javier Pérez. *Organización escolar de la autoprotección en centros docentes. Innovación y experiencias educativas* (2009).



### 3. Enllaços

- Agència Catalana de l'Aigua (ACA):  
<http://aca-web.gencat.cat/aca/appmanager/aca/aca/>
- ATS Intech. Guía práctica para monitorear gases peligrosos:  
<http://www.atsintech.com/tablas/ISTBook.pdf>
- Bombers. Departament d'Interior de la Generalitat:  
<http://www.gencat.cat/interior> (Àrees d'actuació > Bombers)
- NTP 436: Cálculo estimativo de vías y tiempos de evacuación:  
[http://www.insht.es/InshtWeb/Contenidos/Documentacion/FichasTecnicas/NTP/Ficheros/401a500/ntp\\_436.pdf](http://www.insht.es/InshtWeb/Contenidos/Documentacion/FichasTecnicas/NTP/Ficheros/401a500/ntp_436.pdf)
- Casadesús Pursals, Salvador. *Consideraciones en torno a los modelos para el estudio de la evacuación de edificios*. (tesi doctoral):  
<http://www.tesisenxarxa.net/TDX-1030106-124624/>
- Centre for Research on the Epidemiology of Disasters (CRED):  
<http://www.cred.be>
- Direcció General de Protecció Civil: <http://www.gencat.cat/interior>  
(Àrees d'actuació > Protecció civil)
- Dräger: <http://www.drager.es/ES/es/>
- García-Tornel, Francisco Calvo. "Geografía de los riesgos" a l'edició 54a *Geocrítica*. Universitat de Barcelona - UB (1984):  
<http://www.ub.es/geocrit/menu.htm>
- Geoportal IDEC: <http://www.geoportal-idec.cat/geoportal/cat/>
- Global Spatial Data Infrastructure Association: <http://www.gsdi.org/SDILinks>
- Hipermapa. Atles electrònic de Catalunya:  
<http://www10.gencat.cat/ptop/AppJava/cat/actuacions/territori/hipermapa.jsp>
- Infraestructura de Datos Espaciales de España (IDEE):  
[http://www.idee.es/show.do?to=pideep\\_pidee.ES](http://www.idee.es/show.do?to=pideep_pidee.ES)
- INSPIRE Geoportal: <http://www.inspire-geoportal.eu/>
- Institut Cartogràfic de Catalunya (ICC):  
<http://www.icc.cat/cat/Home-ICC/Inici/Cartografia/Productes>
- Institut Geològic de Catalunya (IGC): <http://www.igc.cat>
- Instituto Geológico Nacional (IGN): <http://www.ign.es>
- Mapa de zones d'allaus: <http://www.icc.cat/msbdac/>
- Mines Safety Appliances (MSA): <http://www.msa.es/>
- Münchener Rück - Munich Re Group: <http://www.munichre.com>
- NASA. Earth Observatory:  
<http://www.earthobservatory.nasa.gov/NaturalHazards/>

- Organització Mundial de la Salut (OMS): <http://www.who.int/es/index.html>
- Plans d'autoprotecció i registre electrònic HERMES:  
[http://interior.gencat.cat/ca/arees\\_dactuacio/proteccio\\_civil/paus\\_hermes/](http://interior.gencat.cat/ca/arees_dactuacio/proteccio_civil/paus_hermes/) Plans de protecció civil de Catalunya: <http://www.gencat.cat/interior> (Àrees d'actuació > Protecció civil > Plans de protecció civil)
- Prevenció d'incendis en establiments, activitats, infraestructures i edificis:  
<http://www.gencat.cat/interior> (Àrees d'actuació > Bombers > Prevenció d'incendis)
- Pérez Guerrero, Adolfo. "Cálculo estimativo de vías y tiempos de evacuación. Parte 1" a *Estrucplan on line*:  
<http://www.estrucplan.com.ar/Producciones/entrega.asp?IDEntrega=1746>
- Pérez Guerrero, Adolfo. "Cálculo estimativo de vías y tiempos de evacuación. Parte 2" a *Estrucplan on line*:  
<http://www.estrucplan.com.ar/Producciones/entrega.asp?IdEntrega=1747>
- RAE Systems: <http://www.raespain.com/>
- United Nations. Internacional Strategy for Disaster Reduction:  
<http://www.unisdr.org>
- US Geological Survey (USGS): <http://www.usgs.gov/>

# Glossari



## Glossari

### **Accident**

Succés fortuït, generalment violent i sobtat que produeix danys materials ambientals o personals. Implica l'activació del pla de protecció civil corresponent.

### **Activació del pla**

Avís adreçat a la població que pot resultar afectada per un accident, així com als serveis, grups i autoritats que han d'intervenir, amb la finalitat de posar en marxa les operacions preestablertes en el pla de protecció civil, o sigui, engegar el pla. L'activació pot realitzar-se en alerta, o bé en emergència.

### **Activitat**

Conjunt d'operacions o tasques que realitza una empresa, indústria o activitat que poden donar lloc a accidents o esdeveniments que generin situacions d'emergència o en puguin patir les conseqüències.

### **Activitats amb risc significatiu**

Les activitats no incloses a l'epígraf B de l'annex I que siguin elements vulnerables o molt vulnerables d'acord amb la planificació de protecció civil municipal, o aquelles que, ateses les seves condicions de seguretat internes o externes, presentin un grau significatiu de risc per a la població interior o exterior. Aquestes activitats poden quedar incloses dins de l'àmbit d'afectació del Decret d'autoprotecció, d'acord amb el que estableix l'article 17.c).

### **Activitat de caràcter temporal**

Activitat classificada en els annexos del Decret d'autoprotecció i que es realitza en un espai o s'instal·la en un emplaçament determinat de manera autònoma i independent, per un període de temps concret i no superior a un mes. Les activitats de caràcter temporal poden ser puntuals o poden ser discontinues (periòdiques). Quan cessa una activitat de caràcter temporal puntual ja no es pot tornar a realitzar. Les activitats de caràcter temporal discontinu (periòdiques), quan cessa l'activitat, es tornen a realitzar el mateix any o també en anys successius. També s'inclouen dintre les activitats temporals les extraordinàries d'acord amb la normativa sectorial corresponent.

### **Actualització del pla d'autoprotecció**

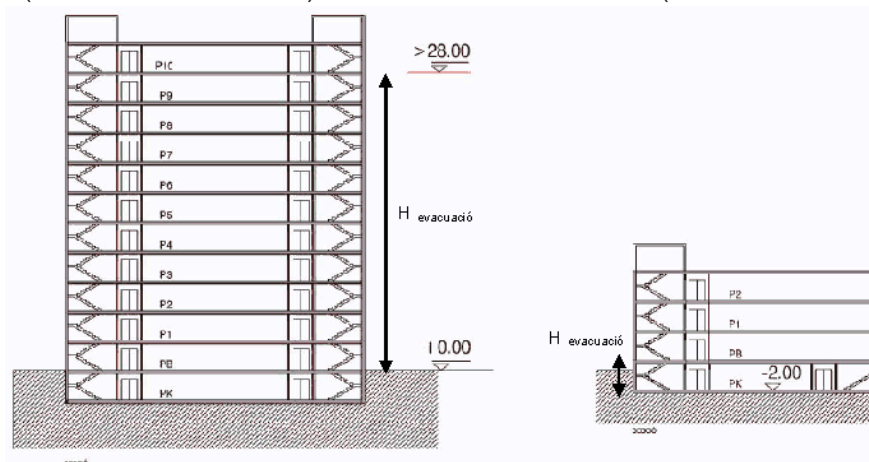
Actuació que consisteix a modificar de manera sistemàtica les dades del pla d'autoprotecció que hagin tingut alguna variació, de manera que les dades que constin al pla siguin les actuals. L'actualització no implica una revisió del pla.

## Aforament

Nombre màxim de públic autoritzat d'acord amb la llicència o autorització corresponent (bàsicament en espectacles públics i activitats recreatives) o capacitat total de públic en un recinte o edifici.

## Alçada d'evacuació

La diferència de cota topogràfica entre el nivell d'un origen d'evacuació i el de l'espai exterior segur, d'acord amb el Codi tècnic de l'edificació, aprovat pel Reial decret 314/2006, de 17 de març. És la màxima alçada d'evacuació de l'edifici, tant per plantes soterrades (evacuació ascendent) com a nivell sobre rasant (evacuació descendent).



Alçada d'evacuació

## Anàlisi del risc

És la determinació numèrica o qualitativa del risc.

## Assistents

Nombre de persones que assisteixen com a públic a una activitat desenvolupada en un recinte o espai no delimitat.

## Assistència sanitària immediata (ASI)

Conjunt de mesures destinades a tractar emergències amb risc vital, incloent-hi l'SVB i l'RCP. Queda recollit en el Decret 225/1996, de 12 de juny pel qual es regula la formació de rescat i compressions toràciques.

## Applet

Es pot traduir com a *miniaplicació* i és un component de programari que corre sobre el context d'un altre programa, com ara, un navegador web. Les *miniaplicacions* acostumen a desenvolupar una funció molt concreta i no poden utilitzar-se de manera independent: d'aquí ve el prefix "*mini-*" ja que es tracta d'una aplicació reduïda.

## Autoprotecció

Mesures i actuacions personals per protegir-se.

## **Ban**

Disposició de caràcter general en forma d'ordre que l'autoritat imposa directament a la població.

## **Candela romana**

Tub de cartró que conté alternativament càrregues propulsores, unitats pirotècniques i metxa transmissora. Produeix un efecte aeri visual, sonor o de tro o bé una combinació d'aquests efectes.

## **Capacitat**

Nombre màxim de persones previst reglamentàriament per a una activitat. En el cas d'usos previstos en el Codi tècnic de l'edificació és equiparable a l'ocupació.

## **Carcasses**

Artifici de forma esfèrica. Produeix un efecte d'elevació i posterior obertura a l'aire que produeix un efecte aeri visual, sonor o de tro o una combinació d'aquests efectes.

## **Càrrega de foc**

Suma de les energies calorífiques que s'alliberen en la combustió de tots els materials combustibles existents en un espai (continguts de l'edifici i elements constructius).

## **Carretilles diables**

Tub de cartró dissenyat per girar en una corda o vareta subjecte a la mà que produeix un efecte de rotació i visual amb emissió d'espurnes o flama, amb o sense esclat final.

## **Cascada**

Conjunt de tubs que contenen una composició pirotècnica productora de llum, dissenyat per ser suspesa en l'aire. Produeix una barrera amb llum intensa i color.

## **Catàleg de recursos**

Relació de mitjans i serveis disponibles per afrontar situacions d'emergència.

## **Catàstrofe**

Fet advers que ateny a la vegada a un cert nombre d'elements vulnerables.

## **Centre de comandament avançat (CCA)**

És el lloc proper als fets on es coordinen les diferents actuacions per combatre l'emergència i s'informa de l'estat de la mateixa.

### **Centre de Coordinació Operativa de Catalunya (CECAT)**

Centre de comunicacions i informació que relaciona i/o coordina tots els ens i organismes, tant públics com privats, que poden actuar en situació de risc o catàstrofe.

### **Centre de coordinació operativa municipal (CECOPAL)**

És una instal·lació d'ajuda a la direcció de protecció civil municipal per mitjà de la qual la direcció coordina i centralitza la informació entre els diversos serveis.

### **Centre, establiment, instal·lació o dependència**

La totalitat de la zona, sota control d'una persona titular, coberta o a l'aire lliure, on es desenvolupa una activitat.

### **Centre, establiment, instal·lació o dependència d'evacuació complexa**

Els que, pel fet de ser anteriors a l'entrada en vigor del Reial decret 314/2006, de 17 de març, pel qual s'aprova el Codi tècnic de l'edificació, no compleixen els criteris inclosos en aquesta norma per garantir una segura evacuació segura i, a més, superen una ocupació de 1.000 persones en el cas de centres, establiments o instal·lacions cobertes, i de 10.000 persones en el cas d'activitats a l'aire lliure. També els túnels i edificis de gran alçada.

### **Centre, establiment, instal·lació o dependència de gran vulnerabilitat intrínseca**

El que, ateses les seves pròpies característiques, té predisposició a patir danys en una situació d'emergència. Aquesta elevada vulnerabilitat pot donar, entre d'altres, per un elevat aforament o ocupació, per la dificultat en les condicions d'accessibilitat dels serveis de rescat i salvament o per la complicació d'adoptar mesures de protecció respecte del confinament o l'evacuació.

### **Centre sanitari**

Conjunt organitzat d'instal·lacions i mitjans tècnics en el qual professionals amb capacitat, per la seva titulació oficial o habilitació professional, i sota la direcció d'un responsable sanitari, realitzen activitats sanitàries amb la finalitat de tenir cura de la salut de les persones.

### **Coet volador**

Tub amb una composició pirotècnica propulsora i/o unitat/s pirotècniques. El tub està equipat amb un timó no metàl·lic estabilitzador del vol per ser propulsat a l'aire. Produeix un efecte d'ascensió i efectes visuals, sonors o detonants.

### **Color de seguretat**

Color al qual se li atribueix una significació determinada en relació amb la seguretat i salut en el treball.



## **Complex**

Conjunt de centres, establiments, instal·lacions o dependències on es desenvolupa una activitat o conjunt d'activitats.

## **Comunicació verbal**

És un missatge verbal predeterminat en el qual s'utilitza la veu humana o sintètica (per exemple, sistema de megafonia).

## **Condicions d'autoprotecció**

S'aplica a la viabilitat intrínseca de l'edifici o centre per l'aplicació segura d'una estratègia d'autoprotecció, sigui l'evacuació o el confinament a un espai segur tant pels riscos externs com interns. Pel que fa a la potencial afectació pel risc d'accidents greus (zona d'intervenció), es basa a demostrar que es disposa dels edificis adequats per al confinament, i en el cas d'activitats a l'aire lliure o en infraestructures fràgils insuficients per al confinament, garantir que la població pot accedir a edificis aptes per al confinament en un temps inferior al corresponent als danys irreversibles. Pel que fa al risc d'inundacions, en el cas d'activitats a l'aire lliure o amb infraestructures fràgils insuficients per al confinament situades en zones inundables, per a les condicions d'autoprotecció cal demostrar que es garanteix que la població pot evacuar a zones segures o accedir a edificis aptes per al confinament en un temps adequadament inferior al temps d'afectació i que existeixen els sistemes de previsió i detecció necessaris per assegurar-ho en el moment de l'emergència. La Comissió de Protecció Civil de Catalunya podrà aprovar criteris per concretar aquest concepte.

## **Confinament**

Mesura de protecció de les persones davant d'un accident o emergència, que consisteix a tancar-se en un local protegit suficientment aïllat de l'exterior i romandre-hi fins que les condicions a l'exterior són segures. En l'acció de confinament s'han d'obturar amb cura les obertures, incloses les entrades d'aire, després d'haver parat les instal·lacions de climatització i ventilació.

## **Coníferes**

Correspon a la denominació vulgar d'una divisió dels vegetals que comprèn arbres com els pins, teixos, araucàries i xiprers, entre d'altres.

## **Conjunt d'informació geogràfica**

Col·lecció de dades, en qualsevol estructura de dades espacials (a tall d'exemple, vectorial o ràster), que formen una unitat operativa i d'emmagatzematge i que representen una o més classes d'entitats geogràfiques, relacionades o simplement reunides per afinitat temàtica, per coincidència geogràfica o per conveniència. Segons l'estructura de dades i el format pot ser, entre d'altres, un fitxer, una part d'un fitxer o una col·lecció de fitxers. Sovint s'anomena també base cartogràfica digital. (Decret 62/2010).

## **Correfoc**

Manifestació cultural popular catalana, valenciana i balear en la qual un grup de persones disfressades o no de dimonis desfilen pels carrers d'un municipi tot corrent, ballant i saltant entre focs artificials.

## **Datum**

Punt fonamental del terreny, les coordenades del qual es determinen per observació astronòmica, i que constitueix l'origen de les coordenades geogràfiques d'una xarxa geodèsica (Decret 62/2010).

## **Densitat de càrrega de foc**

Càrrega de foc per unitat de superfície construïda, o per unitat de superfície de tot l'envolvent, incloses les seves obertures.

## **Desfibril·lador extern automatitzat (DEA)**

Equip tècnic homologat per fer-lo servir d'acord amb la legislació vigent, capaç d'analitzar el ritme cardíac, identificar arítmies tributàries de desfibril·lació i administrar una descàrrega elèctrica amb la finalitat de restablir el ritme cardíac viable, amb alts nivells de seguretat. Quan aquest aparell requereix una acció humana de prémer el botó de connexió, s'anomena desfibril·lador extern semiautomatitzat (DESA), per bé que, sota la denominació genèrica de DEA, internacionalment s'agrupen ambdós tipus: el DESA i el completament automatitzat.

## **Desfibril·lació precoç per primers interventors**

La desfibril·lació mitjançant un DEA realitzada per una persona pertanyent a un col·lectiu de primers interventors, abans de l'arribada de la primera unitat del Sistema d'Emergències Mèdiques (SEM), idealment, abans dels 5 minuts des de l'inici de l'aturada cardiorespiratòria.

## **Dinàmica de grup**

Estudi científic del grup. També es refereix als processos del grup.

## **Efecte de sòl**

Variació del senyal sísmic entre dos punts pròxims a causa de la configuració geològica, geomètrica, de les propietats dinàmiques de la formació superficial (densitat, velocitat de les ones S...) i topogràfica del sòl. És un factor que cal tenir en compte en el càlcul de perillositat. La conseqüència és que els graus de danys causats sobre les construccions, vies de comunicació, instal·lacions de gas, d'aigua, etc, són majors que els esperats en la zona a causa de la influència dels efectes de sòl.

## **Efecte dòmino**

La concatenació d'efectes causants de risc que multipliquen les conseqüències, atesos els fenòmens perillosos que poden afectar, a més dels elements vulnerables exteriors, a altres equips, canonades o instal·lacions del mateix establiment o d'altres propers, de manera que, a la vegada, provoquin nous fenòmens perillosos.

### **Element vulnerable**

Element (com ara població, edificació, obra d'enginyeria civil, infraestructura, activitat econòmica o servei públic) exposat a patir danys davant d'un perill.

### **Element molt vulnerable**

Element que aglutina la població especialment sensible (persones malaltes, infants, persones grans, dones embarassades i altres que pugui definir el grup sanitari) exposat a patir danys d'intensitat superior als danys que patiria un element vulnerable davant del mateix perill.

### **Emergència**

Un dels dos estats en què s'activen els plans. L'activació en emergència consisteix en l'avís i les actuacions proporcionades a l'accident.

### **Equip d'alarma i avisos**

Equip de persones que garanteixen que s'ha donat l'alarma interna i externa. Aquesta formació s'impartirà a les persones que integren l'ESI, tant la inicial com la periòdica, és responsabilitat de la persona titular de l'establiment, activitat, infraestructura o edifici.

### **Equip de primera intervenció**

És un equip d'intervenció de nivell bàsic. La composició mínima d'un EPI serà de dues persones sempre que es disposi de personal suficient, i el total disponible es determinarà en funció de la mida i l'activitat de l'empresa, edifici, establiment o infraestructura. L'EPI ha de disposar d'una formació mínima de caràcter genèric relativa a la identificació de situacions de risc i avisos d'emergència, primera intervenció davant de conats d'incendi, evacuació dels i de les ocupants i aplicació de primers auxilis. Aquesta formació que s'impartirà a les persones que integren l'EPI, tant la inicial com la periòdica, és responsabilitat de la persona titular de l'establiment, activitat, infraestructura o edifici.

### **Equip de primers auxilis**

Persones formades en primers auxilis en suport vital bàsic i un desfibril·lador extern semiautomàtic. Segons l'activitat i risc, estarà formada per SVB (suport vital bàsic: 1 ambulància convencional, 2 tècnics/tècniques en transport sanitari), SVI (suport vital intermig: 1 UCI mòbil i 1 graduat/ada en infermeria) o SVA (suport vital avançat: 1 UCI mòbil completa, 1 metge/essa, 1 graduat/ada en infermeria i 1 tècnic/a).

### Equip de segona intervenció

És un equip d'intervenció de nivell avançat. La composició mínima d'un ESI serà de dues persones sempre que es disposi de personal suficient, i el total disponible es determinarà en funció de la mida i l'activitat de l'empresa, edifici, establiment o infraestructura. L'ESI ha de disposar d'una formació referida a la identificació dels riscos concrets inherents a l'activitat, edifici, instal·lació o infraestructura considerada, a la identificació i instruccions d'ús dels mitjans específics de protecció davant d'aquests riscos i als procediments d'actuació en cas d'emergència, complementant la de l'EPI. Aquesta formació que s'impartirà a les persones que integren l'ESI, tant la inicial com la periòdica, és responsabilitat de la persona titular de l'establiment, activitat, infraestructura o edifici.

### Equip de seguretat

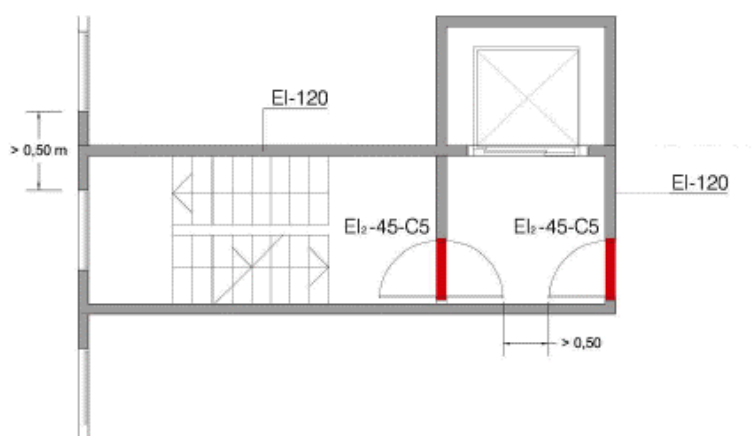
Nombre suficient de vigilants de seguretat per garantir la seguretat o protecció en funció del grau de vulnerabilitat de l'establiment.

### Equip de tercera intervenció

És un equip d'intervenció d'alt nivell d'especialització. Les condicions generals d'organització, funcionament, habilitació i formació dels ETI seran les que regula el Decret 374/1996, de 2 de desembre per als bombers d'empresa o normativa que la substitueixi. Aquesta formació que s'impartirà a les persones que integren l'ETI, tant la inicial com la periòdica, així com l'expedició de l'acreditació corresponent, ha de ser realitzada per l'Institut de Seguretat Pública de Catalunya.

### Escala especialment protegida

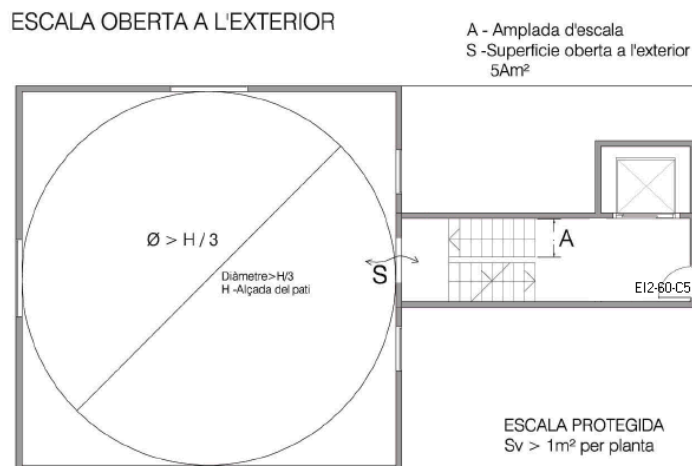
És una escala que reuneix les condicions de les escales protegides i, a més, disposa d'un vestíbul d'independència diferent en cadascun dels accessos a cada planta.



Escala especialment protegida

## Escalera oberta a l'exterior

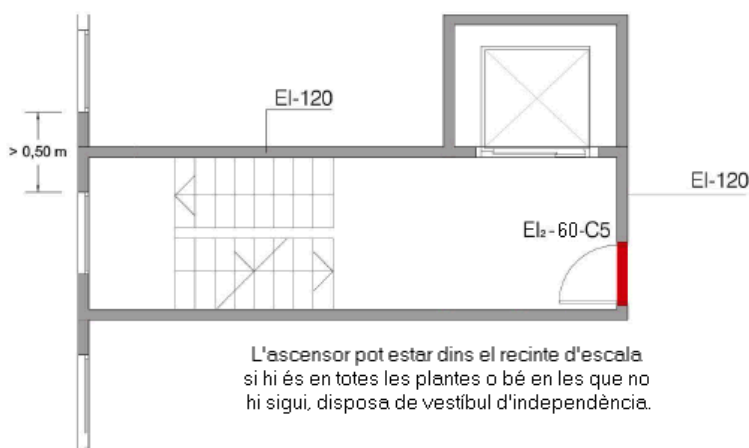
Escalera que disposa de forats permanentment oberts a l'exterior que, en cada planta, acumulen una superfície de  $5 \cdot A_m^2$ , com a mínim, essent A l'amplada del tram de l'escala, en metres.



Escalera oberta a l'exterior

## Escalera protegida

Escalera que condueix des del seu inici fins a la planta de sortida de l'edifici que constitueix un recinte compartimentat respecte a les altres zones de l'edifici i disposa d'un sistema de protecció contra el fum: ventilació natural mitjançant finestres practicables o forats oberts a l'exterior, ventilació forçada o un sistema de pressió diferencial respecte a la resta de zones de l'edifici.



Escalera protegida

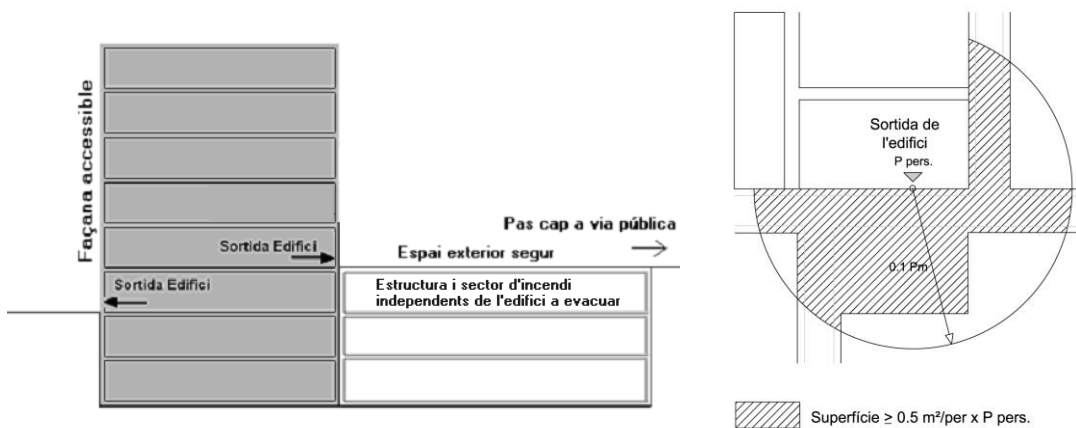
## Espai delimitat o recinte

Espai delimitat per tancaments, particions o altres elements perimetrals específicament instal·lats per crear aquest espai. Els recintes disposen de passos o portes per accedir-hi o sortir-ne.

## Espai exterior segur

És aquell en el qual es pot donar per finalitzada l'evacuació dels ocupants de l'edifici perquè compleix les següents condicions:

1. Permet la dispersió de les persones ocupants que abandonen l'edifici, en condicions de seguretat.
2. Si l'espai considerat no està comunicat amb la xarxa viària o amb altres espais oberts no es pot considerar cap zona situada a menys de 15 metres de qualsevol part de l'edifici.
3. Permet una àmplia dissipació de calor, de fum i dels gasos produïts per l'incendi.
4. Permet l'accés dels efectius de bombers i dels mitjans d'ajuda als ocupants que, en cada cas, es considerin necessaris.
5. La coberta d'un edifici es pot considerar com espai exterior segur sempre que, a més de complir les condicions anteriors, la seva estructura sigui totalment independent de la de l'edifici amb sortida a aquest espai i un incendi no pugui afectar ambdós simultàniament.



Espai exterior segur

## Espai no delimitat

Espai a l'aire lliure que no està delimitat per tancaments, particions o altres elements perimetrals específicament instal·lats per crear aquest espai. Els recintes a l'aire lliure amb una relació entre la seva superfície en m<sup>2</sup> i el nombre de persones que l'ocupen (ràtio de persones RP) superior a 2,5 es poden considerar espais no delimitats als efectes del Decret d'autoprotecció.

### **Espai no delimitat d'especial risc**

Els espais no delimitats que per la seva configuració tinguin una relació entre el nombre de persones que ocupen un espai no delimitat i l'amplada en metres dels passos per accedir-hi o sortir-ne (ràtio de sortides RS) igual o superior a 175 i això pugui representar un risc superior per a les persones, s'han de considerar recintes als efectes del Decret d'autoprotecció.

### **Establiment sanitari**

Espai públic dotat d'un conjunt organitzat de mitjans tècnics i d'instal·lacions en què professionals capacitats, per la seva titulació oficial o habilitació professional, fan bàsicament activitats sanitàries de dispensació de medicaments o d'adaptació individual de productes sanitaris. En són exemples les oficines de farmàcia, els centres òptics i els centres audioprotètics.

### **Evacuació o allunyament**

Mesura de protecció de les persones davant un accident o emergència, que consisteix en sortir ordenadament d'un local, centre, establiment, instal·lació o dependència dins del qual les condicions no són segures i romandre en l'exterior d'aquest, en un lloc no afectat per l'emergència, fins que l'emergència estigui controlada i les condicions a l'interior garanteixin la seguretat de les persones ocupants. En general, es parlarà d'evacuació quan es disposi de temps suficient, mitjans i organització. En canvi, es parlarà d'allunyament quan es tracti d'una sortida desordenada, sense cap organització i amb els propis mitjans.

### **Exercici**

Pràctica que té per objecte l'adquisició d'una habilitat.

### **Fi d'activació del pla**

Avís adreçat a la població, serveis, grups i autoritats pel qual es comunica el final de l'activació.

### **Fi d'alerta**

Avís adreçat a la població, serveis, grups i autoritats pel qual es comunica el final de l'alerta, ja sigui per haver-se desactivat el pla d'emergència, per la declaració de l'estat d'emergència o per haver finalitzat l'estat de rehabilitació.

### **Fi d'emergència**

Avís adreçat a la població, serveis, grups i autoritats pel qual es comunica el final de l'estat d'emergència.

## **Grup**

Conjunt de dues o més persones interdependents que s'influeixen recíprocament mitjançant la interacció social.

## **Grup d'actuació**

Grup que es responsabilitza d'una missió concreta, especificada dins del pla d'emergència.

## **Grup operatiu**

Grup d'actuació.

## **Hidrant**

Aparell hidràulic connectat a la xarxa d'abastament destinat a subministrar aigua en totes les fases d'un incendi.

## **Homologació dels plans d'autoprotecció**

Un pla d'autoprotecció és homologable quan compleixi tots els requisits que marca el Decret d'autoprotecció i que li són d'aplicació. El pla d'autoprotecció ha de ser:

- Complet, amb contingut suficient a tots els apartats que li són aplicables.
- Concret, és a dir, específic per a aquella instal·lació o activitat i el seu entorn actual.
- Pràctic i viable, ajustat a la realitat diària d'aquella instal·lació i aplicable en cas d'una emergència real.
- Integrable en el sistema de protecció civil de Catalunya, tant des del punt de vista normatiu com operatiu.

## **Homologació**

Fet de reconèixer i certificar que un pla compleix determinades normes o condicions assenyalades prèviament.

## **Implantació**

Tot el conjunt de mesures a prendre per assegurar l'eficàcia operativa del pla d'autoprotecció. Accions planificades i programades de responsabilitat de la direcció del pla, destinades a:

- Dotar dels mitjans humans i materials als plans per garantir la seva eficàcia.
- Dotar de la formació i el coneixement del pla necessari a tots els integrants del pla.
- Informar i formar la població sobre els riscos i les actuacions a fer en cas d'emergència.
- Realitzar els exercicis i simulacres necessaris.



### **Incendi de capçades**

Tipus d'incendi en què el foc es propaga de capçada en capçada, de manera que únicament queda afectada aquesta part del bosc.

### **Incident**

Situació que comporta la modificació de l'estat de normalitat, però sense que es produeixin víctimes ni danys considerables. Hi ha la possibilitat que la població estigui alarmada. No provoca l'activació del pla.

### **Intensitat macrosísmica**

Estimació dels efectes del terratrèmol en un punt determinat que depèn, fonamentalment, de la grandària del sisme, profunditat i distància de l'epicentre.

### **Interoperabilitat**

Capacitat de les organitzacions per compartir i reutilitzar la informació que disposen en els seus sistemes i en els procediments als quals donen suport per assolir uns objectius comuns tot possibilitant l'intercanvi d'informació i coneixement entre ells.

### **Intervenció**

Consisteix en la resposta a l'emergència per combatre'n l'origen, per protegir i donar socors a les persones, als béns i al medi ambient.

### **Magnitud d'un terratrèmol**

És la mesura instrumental de la grandària del terratrèmol per l'energia alliberada en el focus del terratrèmol. És una escala logarítmica, expressada en valors decimals. La més utilitzada és la de Richter, descrita amb valors d'energia que són més o menys observables.

### **Manual d'actuació**

Part del pla d'autoprotecció que especifica sistemàticament i de forma breu, per a cadascuna de les emergències possibles identificades a l'anàlisi de risc, quines són les accions a realitzar i com es coordinen amb els plans de protecció civil d'àmbit superior, entre altres.

### **Massa**

Conjunt d'individus desarrelats incapaços d'articular un judici racional sobre la societat i que es manifesten tot seguint paràmetres no calculats.

## **Massa forestal**

Als efectes del Decret d'autoprotecció, són els terrenys forestals ocupats per arbres i que tenen una extensió mínima de 5 hectàrees.

## **Mesures d'autoprotecció**

En general, el conjunt d'actuacions que han de portar a terme les persones que es puguin veure afectades per una situació de risc o per una emergència, per garantir la seva seguretat.

## **Metadada**

Tota aquella informació descriptiva sobre el context, qualitat, condició o característiques d'un recurs, dada o objecte amb la finalitat de facilitar la seva recuperació, autenticació, avaluació, preservació i/o interoperabilitat.

## **Mitjans**

Conjunt de persones, màquines, equips i sistemes que serveixen per reduir o eliminar riscos i controlar les emergències que es puguin generar.

## **Modificació substancial**

Qualsevol modificació de les característiques o del funcionament d'una activitat, centre, establiment, instal·lació o dependència que pot tenir repercussions perjudicials o importants per a les persones, els béns i el medi ambient, des del punt de vista de la protecció civil.

## **Modificació no substancial**

Modificació de les característiques o del funcionament d'una activitat, centre, establiment, instal·lació o dependència que no implica conseqüències previsibles per a les persones, els béns i el medi ambient, des del punt de vista de la protecció civil. També constitueixen modificacions no substancials les modificacions que poden tenir conseqüències sobre la població en matèria de protecció civil i que no són de magnitud significativa.

## **Nord de la projecció**

Direcció que segueix el reticle imprès al mapa que representa el sistema de projecció emprat en l'elaboració d'aquest darrer (ISPC, 2010).

## **Nord geogràfic**

Direcció que segueixen els meridians fins convergir al pol de l'hemisferi nord (ISPC, 2010).

## **Nord magnètic**

Direcció que assenyala l'agulla imantada d'una brúixola. Aquesta direcció és variable, donat que la posició del nord magnètic canvia en el temps per causa de fluctuacions en el camp magnètic generat per la Terra, i no es correspon amb la del nord geogràfic.

## **Normativa sectorial**

Conjunt de normativa per diferents àmbits i aspectes del Decret 143/2003, modificació del reglament de desplegament de la Llei 3/98 d'intervenció integral de l'administració ambiental.

- Llei 31/1995, de prevenció de riscos laborals.
- Activitats d'espectacles, activitats recreatives i establiments públics.
- RD 1254/1999 d'accidents greus en els quals intervinguin substàncies perilloses.
- Llei 5/1998 de ports de Catalunya.
- Llei 12/2002 de transport per cable.
- Llei 5/2003 de mesures de prevenció d'incendis a les urbanitzacions.
- Ordre de 13 de novembre de 1984 (BOE de 17 de novembre) sobre exercicis pràctics d'evacuació d'emergència en centres públics d'EGB, batxillerat i formació professional.
- Ordre del Ministeri d'Interior, de 29 de novembre de 1984, per la qual s'aprova el manual d'autoprotecció per al desenvolupament del Pla d'emergència contra incendis i d'evacuació en locals i edificis.

## **Normes UNE**

Documents elaborats per l'Associació Espanyola de Normalització i Certificació (AENOR) que contenen les especificacions tècniques per a una activitat o producte i que han estat consensuades entre totes les parts involucrades. També existeixen les normes UNE-EN d'àmbit europeu.

## **Ocupació**

Màxim nombre de persones que pot contenir un edifici, espai, establiment, recinte, instal·lació o dependència, en funció de l'activitat o ús que se'n faci i dels elements d'evacuació disponibles. El càlcul de l'ocupació es fa atenent les densitats d'ocupació indicades en la normativa vigent. No obstant això, l'ocupació resultant es pot valorar segons els criteris establerts per la Comissió de Protecció Civil de Catalunya.

## **Operativitat**

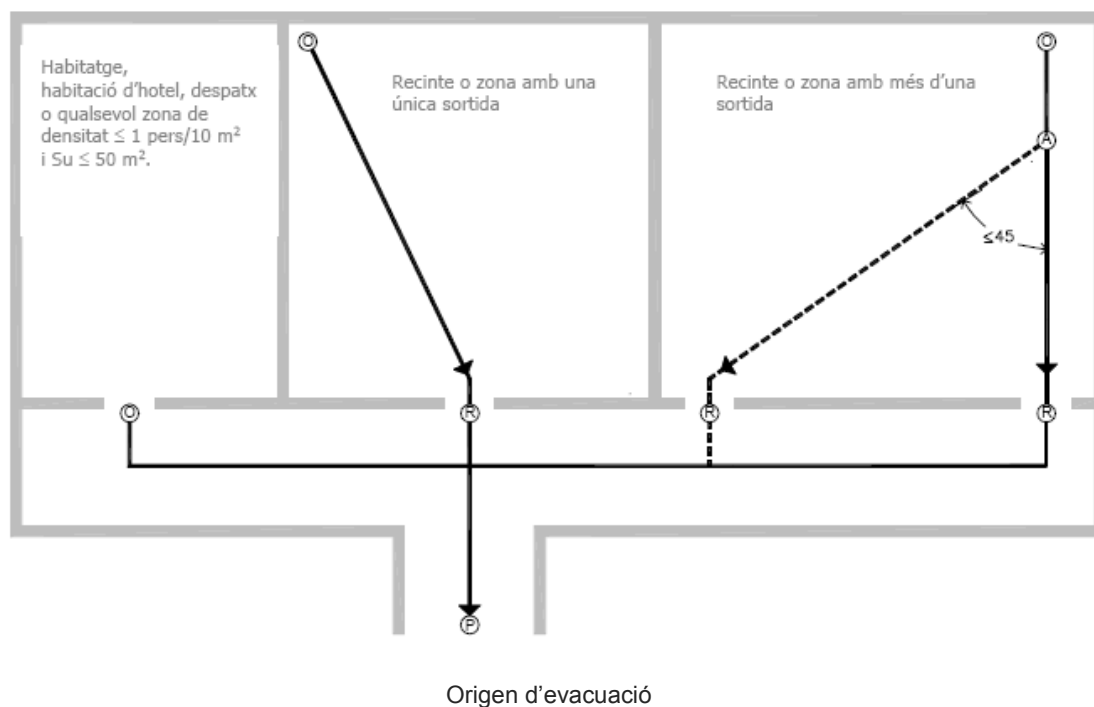
Conjunt d'accions destinades a combatre l'emergència, tot mitigant o reduint els seus efectes sobre la població i el medi ambient. Els plans d'emergència recullen els criteris més importants amb els quals s'ha de desenvolupar l'operativitat.

## **Organitzadors**

Les persones físiques o jurídiques, públiques o privades, responsables de promoure i organitzar els espectacles i les activitats que tenen lloc a les instal·lacions regulades pel Decret d'autoprotecció.

## Origen d'evacuació

És tot punt ocupable d'un edifici, a excepció de l'interior dels habitatges o d'espais menors de 50 m<sup>2</sup> de baixa ocupació, com ara despatxos, habitacions d'hotels, residències o hospitals, etc.; en aquests casos l'origen se situa a la porta de sortida d'aquests recintes.



## Palplanxa

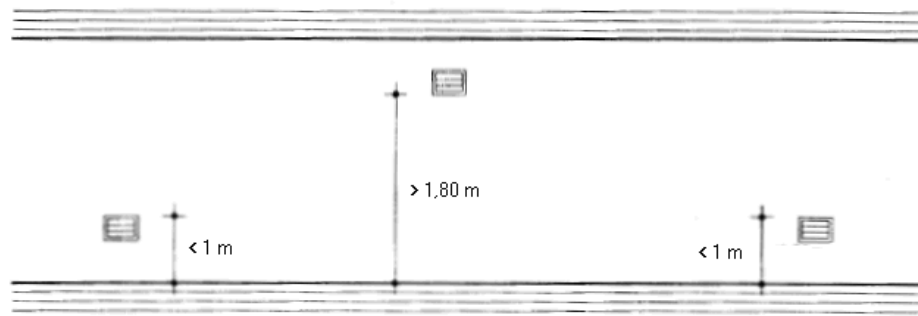
Planxa d'acer que es clava a terra, encaixada lateralment amb d'altres, de manera que es forma una pantalla protectora que, en el cas del Pla d'actuació del PROCICAT per emergències per episodis de contaminació a l'Ebre aigües avall de l'embassament de Flix, permet crear un recinte aïllant per tal de treballar amb seguretat.

## Participants

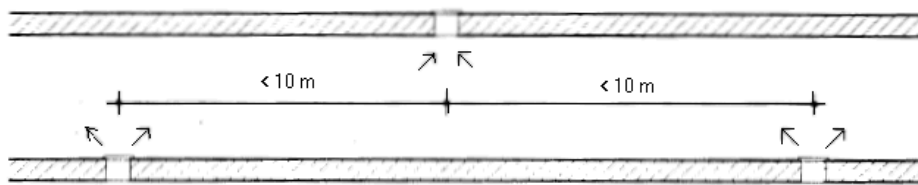
Nombre de persones o de membres de l'organització que participen en una activitat desenvolupada en un recinte o espai no delimitat.

## Passadís protegit

És un passadís que constitueix un recinte compartimentat respecte a les altres zones de l'edifici i que disposa d'un sistema de protecció contra el fum, igual que les escales protegides. El passadís ha de tenir un traçat continu que permeti circular pel mateix fins a una escala protegida o especialment protegida, fins a un sector de risc mínim o bé fins a una sortida d'edifici.



SECCIÓ



PLANTA

Passadís protegit

### Perill

Freqüència amb què es presenten fenòmens d'una determinada severitat (intensitat o magnitud) en un interval de temps i en un espai determinat i que previsiblement poden ocasionar danys.

### Període de retorn

Correspon a la recurrència d'un fenomen concret, és a dir, expressa fins a quin punt es repeteix. Per exemple, quan es parla d'un període de retorn de 500 anys, indica que estadísticament l'aigua arriba a aquell nivell un cop cada 500 anys.

### Persona titular de l'activitat

És la persona física o jurídica que explota l'establiment, espai, dependència o instal·lació on es desenvolupen les activitats. És la responsable que s'elabori, s'implanti i es mantingui actualitzat i operatiu el pla, així com les tramitacions administratives corresponents.

### Persona titular del centre

És la persona física o jurídica que és propietària i que, per tant, és responsable que s'elabori, s'implanti i es mantingui actualitzat i operatiu el pla, així com les tramitacions administratives corresponents.

## **Peus**

Arbres.

## **Pla**

Document que estableix el conjunt sistemàtic de normes de resposta a la globalitat de riscos que poden afectar determinats àmbits.

## **Pla d'autoprotecció**

Document que preveu, per a una determinada activitat, instal·lació, centre, establiment o dependència, les emergències que es poden produir com a conseqüència de la seva pròpia activitat i les mesures de resposta davant de situacions de risc, de catàstrofes i de calamitats públiques que els poden afectar. Els plans d'autoprotecció s'han de fonamentar en una anàlisi de risc i l'han d'incloure. A més, han d'establir, juntament amb els riscos generats per la mateixa activitat, la relació de coordinació amb els plans territorials, especials i específics que els afectin.

## **Prevenició i control de riscos**

Estudi i implantació de les mesures necessàries per mantenir sota observació, evitar o reduir les situacions de risc potencial i els danys que se'n puguin derivar. Les accions preventives es poden establir abans que es produeixi la incidència o emergència, com a conseqüència de l'anàlisi de risc, o després de l'emergència, a partir de l'experiència adquirida.

## **Punt de recepció d'ajuda externa**

Punt on es reben els mitjans o serveis externs a l'activitat.

## **Punt de reunió**

Punt de concentració de les persones evacuades.

## **Recorregut d'evacuació**

Recorregut que condueix des d'un origen d'evacuació fins a una sortida de planta o fins a una sortida d'edifici. Els recorreguts d'evacuació estan limitats per una distància màxima, compresa en general entre 25 i 50 metres. Normalment, cal disposar de dos recorreguts d'evacuació alternatius des de tot punt ocupable, excepte en zones i plantes de baixa ocupació. El recorregut d'evacuació ascendent està també limitat en alçada.

## **Recorreguts d'evacuació alternatius**

Es considera que dos recorreguts d'evacuació que condueixen des d'un origen d'evacuació fins a dues sortides de planta o d'edifici diferents són alternatius quan en aquest origen formen entre si un angle superior a 45° o bé estan separats per elements constructius que siguin EI-30 i impedeixin que ambdós recorreguts puguin quedar simultàniament bloquejats pel fum.

## **Ressuscitació cardiopulmonar (RCP)**

Conjunt de mesures que, durant el procés de ressuscitació, s'apliquen per substituir transitòriament la respiració i la circulació espontànies, fonamentalment respiracions de rescat i compressions toràciques.

## **Revisió del pla d'autoprotecció**

Actuació que consisteix a examinar de manera detallada un pla d'autoprotecció i efectuar les modificacions que escaiguin per tal d'adaptar-lo als canvis que s'hagin pogut produir en el risc o bé en l'estructura i/o a l'operativitat. Els plans d'autoprotecció han de ser revisats sempre que hi hagi una modificació substancial i en un termini màxim de quatre anys des de la seva elaboració.

## **Risc**

Eventualitat de danys greus col·lectius que es poden produir per fets de qualsevol naturalesa. Se sol expressar en pèrdues o danys anuals esperats (com víctimes/any o euros/any). També se sol expressar quantitativament com el producte de la probabilitat que succeeixi el fet pels danys esperats.

## **Riscos especials**

Són aquells establerts com a riscos especials pel Govern de la Generalitat. Actualment, són riscos especials els incendis forestals, les inundacions, el transport de mercaderies perilloses, els sismes, la contaminació d'aigües marines, el risc químic, les allaus i el risc radiològic.

## **Sector d'incendi**

Espai d'un edifici separat d'altres zones del mateix per elements constructius delimitadors resistents al foc durant un període de temps determinat, a l'interior del qual es pot confinar (o excloure) l'incendi per tal que no es pugui propagar a (o des de) una altra part de l'edifici.

## **Senyal acústic**

Senyal sonor codificat, emès i difós per mitjà d'un dispositiu apropiat, sense intervenció de veu humana o sintètica. Aquest haurà de tenir un nivell sonor superior a l'ambiental de manera que sigui clarament audible, sense arribar a ser excessivament molest (per exemple: zumbadors, timbres, avisadors acústics o clàxons, sirenes electròniques, sirenes electromecàniques i sistemes de megafonia). La norma UNE-EN 457 recomana que perquè un senyal de perill sigui clarament audible, el nivell sonor ponderat A del senyal, ha de superar el nivell de soroll ambient en 15 dB (A) o més i el senyal ha de tenir un nivell superior a 65 a dB (A).

### **Senyal addicional**

Senyal utilitzat al costat d'un senyal en forma de panell, facilita informacions complementàries.

### **Senyal d'advertiment**

Adverteix d'un perill o un risc.

### **Senyal d'obligació**

Obliga a un determinat comportament.

### **Senyal de prohibició**

Prohibeix un comportament, susceptible de provocar un perill.

### **Senyal en forma de panell**

Senyal que per la combinació d'una forma geomètrica, colors i un símbol o pictograma proporciona una determinada informació, la visibilitat de la qual està assegurada per una il·luminació de suficient intensitat.

### **Senyal gestual**

Moviment o disposició dels braços o de les mans en forma codificada per guiar les persones que estiguin realitzant maniobres que constitueixin un risc o perill per als treballadors.

### **Senyal indicatiu**

Senyal que proporciona altres informacions diferents a les previstes en les definicions anteriors.

### **Senyal lluminós**

Senyal emès per mitjà d'un dispositiu format per materials transparents o translúcids, il·luminats des d'enrere o des de l'interior, de tal manera que aparegui per si mateixa com una superfície lluminosa.

### **Senyal olfactiu**

Es basa en la difusió d'olors predeterminades que són benivolgudes pel sentit de l'olfacte. Aquest sistema de senyalització queda relegat a servir de sistema d'alarma davant fugides de gasos incoloros no detectables pels altres sentits del cos.



## **Senyalització de seguretat i salut en el treball**

Senyalització que referida a un objecte, activitat o situació determinades proporcioni una indicació o una obligació relativa a la seguretat o la salut en el treball mitjançant un senyal en forma de panell, un color, un senyal lluminós o acústic, una comunicació verbal o un senyal gestual, segons procedeixi.

## **Senyalització tàctil**

Rugositats en elements o recipients per determinar la presència del perill en contactar amb l'element o recipient que conté substàncies perilloses.

## **Senyals de salvament o socors**

Proporciona indicacions relatives a les sortides de socors, als primers auxilis o als dispositius de salvament.

## **Símbol o pictograma**

És una imatge que descriu una situació o bé obliga a un comportament determinat, utilitzada sobre un senyal en forma de panell o sobre una superfície lluminosa.

## **Simulacre**

Consisteix a posar a prova l'activació, en condicions fictícies, d'un pla de protecció civil, ja sigui un pla d'autoprotecció d'una activitat/entitat, un pla d'emergències municipal, un pla d'emergències autonòmic o un conjunt d'aquests, per tal d'avaluar-ne l'operativitat.

## **Simulacre de despatx**

És un simulacre on es posa a prova la presa de decisions dels principals òrgans definits en els plans, tant a nivell de responsables operatius com estratègics, per a una correcta resolució de l'emergència simulada. No hi ha accions reals sinó que tot és simulat en despatxos (sobre paper).

## **Sistema d'autoprotecció**

Comprèn tot el conjunt d'accions i mesures que tenen com a objectiu prevenir i gestionar els riscos sobre les persones i els béns, i donar resposta suficient a les possibles situacions d'emergència, així com garantir la integració d'aquestes actuacions en el sistema públic de protecció civil.

## **Sistema de pressió diferencial**

Sistema de ventiladors, conductes, obertures i altres elements característics previstos amb el propòsit de generar una pressió més baixa a la zona de l'incendi que en l'espai protegit.

## **Sistema de projecció**

Sistema de representació de la superfície de la Terra sobre una superfície plana (Lorenzo, 2004).

## Situació d'emergència

Qualsevol succés incontrolat en una activitat, instal·lació, centre o esdeveniment que és capaç de produir danys.

## Sociometria

Tècnica de mesura desenvolupada per Jacob Levy Moreno que reflecteix gràficament i matemàticament els patrons de relació dels membres d'un grup.

## Sortida d'emergència

Sortida de planta, d'edifici o de recinte prevista per a ser utilitzada exclusivament en cas d'emergència i que està senyalitzada d'acord amb això.

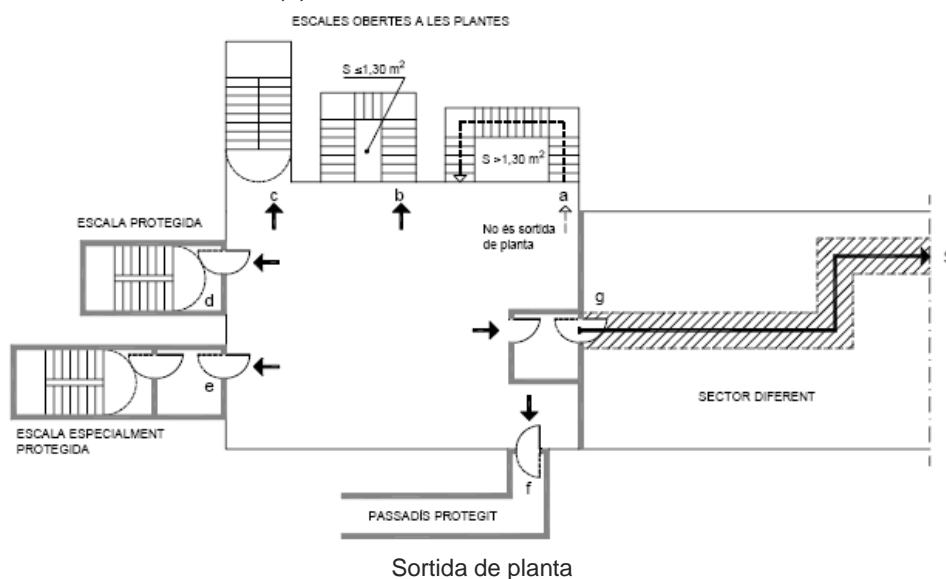
## Sortida de l'edifici

Porta o forat de sortida de l'edifici a un espai exterior segur. A efectes d'accessibilitat per als bombers, és una obertura d'accés principal a l'edifici.

## Sortida de planta

És algun dels següents elements, que es pot trobar a la mateixa planta considerada o bé en una altra planta:

- L'arrancada d'una escala oberta que condueix a una planta de sortida de l'edifici, sempre que no tingui un forat central superior a  $1,30 \text{ m}^2$ , sense que hi hagi altres forats entre plantes (b i c).
- Una porta d'accés a una escala compartimentada (d) o a una escala protegida (d), a un passadís protegit (e) o a un vestíbul d'independència d'una escala especialment protegida (f), que condueix a una sortida de l'edifici.
- Una porta de pas, a través d'un vestíbul d'independència, a un sector d'incendis diferent que es trobi a la mateixa planta, sempre que el sector inicial disposi d'una sortida alternativa (g).
- Una sortida d'edifici (s).



### **Suport vital bàsic (SVB)**

Seqüència ordenada d'accions que cal dur a terme en una situació imminent o efectiva d'aturada cardíaca, a fi d'evitar-la, si encara no s'ha produït, o de tractar-la, si ja s'ha produït. Aquesta seqüència es reflecteix gràficament en les tres primeres anelles de la Cadena de Supervivència.

### **Subsidència**

Esfondrament superficial del terreny.

### **Terreny forestal**

Són aquells sòls rústics poblats d'espècies arbòries o arbustives, de matolls i d'herbes. També són aquells erms situats en els límits de boscos que siguin necessaris per a la protecció d'aquests, i aquells erms que, per llurs característiques, siguin adequats per a l'aforestació o la reforestació. També són aquells prats de regeneració natural, els aiguamolls, els rasos anteriorment poblats i transformats sense l'autorització corresponent i les pistes i camins forestals. Finalment, són terrenys forestals temporals, amb una durada màxima del torn de l'espècie, els terrenys agrícoles que circumstancialment són objecte d'explotació forestal amb espècies de creixement ràpid.

### **Tipologia d'ocupants**

Tipus de població, des d'un punt de vista de vulnerabilitat, a la qual va destinada la instal·lació inclosa dins de l'àmbit d'aplicació del Decret d'autoprotecció: població vulnerable i població molt vulnerable.

### **Tumult**

Agitació que es produeix en una reunió de persones, en una multitud, amb crits i confusió de veus.

### **Urbanització**

Agregat de solars o parcel·les i edificacions, destinades a l'habitatge, que està emplaçat de manera no connexa amb el nucli urbà primigeni i històric.

### **UTM**

Sigles corresponents al sistema de projecció Universal Transvers de Mercator. Es tracta d'una projecció basada en un sistema cilíndric transvers conforme, que s'aplica a la zona de la superfície terrestre compresa entre els paral·lels de 80° de latitud nord i sud.

## Ventilació forçada

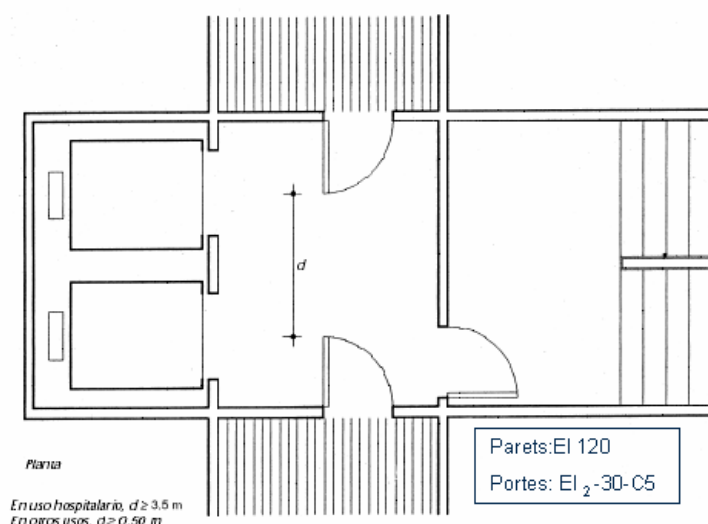
Extracció de fums mitjançant l'ús de ventiladors mecànics.

## Ventilació natural

Extracció de fums basada en la força ascensional d'aquests per la diferència de densitats entre masses d'aire a diferents temperatures.

## Vestíbul d'independència

És un recinte d'ús exclusiu per a la circulació de persones que aporta una major compartimentació contra incendis; els que serveixin a una escala especialment protegida han de disposar també d'un sistema de protecció contra el fum.



Vestíbul d'independència

## Vulnerabilitat

Grau de predisposició d'un element (persona, edifici, etc.) a ser afectat per un fenomen d'una severitat (intensitat o magnitud) determinada i a patir danys.

## Xarxa d'alarmes i comunicacions

Sistema d'avís a la població, de comunicació, control i coordinació de les transmissions de protecció civil.

## Xarxes socials

Conjunt de relacions socials que sostenen un moviment i que remetent tant a les xarxes internes que possibiliten recrear una latència del moviment en què es pugui vivenciar un conjunt de normes i valors (maneres de pensar i de fer), com a les relacions que el moviment articula amb altres grups a fi d'estendre els discursos que reivindica el moviment.

### **Zona d'alerta**

És aquella en què les conseqüències dels accidents provoquen efectes que, encara que perceptibles per la població, no justifiquen la intervenció excepte pels grups crítics de població. Aquesta zona ve definida per la normativa d'accidents greus i l'estimació del seu abast es fa d'acord amb els criteris de la Directriu bàsica de protecció civil per al control i planificació davant del risc d'accidents greus en els que intervinguin substàncies perilloses, aprovada pel Reial decret 1196/2003, de 19 de setembre.

### **Zona d'evacuació**

Àrea de planificació per a un risc determinat dins de la qual el confinament és insuficient per garantir la seguretat de les persones a l'interior dels edificis, atès que els valors de dany que es poden assolir fins i tot dins dels edificis són (o poden arribar a ser) incompatibles amb la vida de la població.

### **Zona d'intervenció**

És aquella en què les conseqüències dels accidents produeixen un nivell de danys que justifica l'aplicació immediata de mesures de protecció. Aquesta zona és definida per la normativa d'accidents greus i l'estimació del seu abast es fa d'acord amb els criteris de la Directriu bàsica de protecció civil per al control i planificació davant del risc d'accidents greus en què intervinguin substàncies perilloses, aprovada pel Reial decret 1196/2003, de 19 de setembre.

### **Zona de protecció**

Franja de terreny permanentment lliure de vegetació baixa i arbustiva, amb la massa forestal aclarida (densitat dels arbres no superior a 150 peus/ha amb una distribució homogènia sobre el terreny), les branques baixes esporgades (a un terç de la seva alçada fins a un màxim de 5 m), i neta de vegetació seca i morta durant l'època de màxim risc d'incendi, així com qualsevol residu vegetal o d'altre tipus que pugui afavorir la propagació del foc.

### **Zona de seguretat**

Franja de terreny lliure de vegetació baixa i arbustiva, d'arbres i de restes vegetals o de qualsevol material que pugui propagar el foc.

**Institut de  
Seguretat Pública  
de Catalunya**



Ctra. C17 Barcelona - Ripoll, km 13,5  
08100 Mollet del Vallès (Vallès Oriental)  
Tel. 93 567 50 00  
Fax 93 567 50 30



Generalitat  
de Catalunya  
**Departament  
d'Interior**

---

Amb la col·laboració de la  
**Direcció General de Protecció Civil**