



# ANUARI ESTADÍSTIC D'ACCIDENTS DE TRÀNSIT A CATALUNYA 2011



servei català de

**Trànsit**



Generalitat de Catalunya  
Departament d'Interior



# ANUARI ESTADÍSTIC D'ACCIDENTS DE TRÀNSIT A CATALUNYA 2011

Us presentem l'edició del 2011 de l'Anuari estadístic d'accidents de trànsit a Catalunya, publicació que recull les dades d'accidentalitat i d'aquells factors que l'afavoreixen, hi intervenen o hi incideixen. Enguany, el Servei Català de Trànsit ha introduït canvis en el format de l'anuari. S'ha apostat per un document més gràfic i més sintètic, que posa l'èmfasi en els indicadors estadístics més destacats. La sinistralitat a la xarxa viària és un fenomen que s'ha de situar dintre d'un context global, per això els indicadors d'accidentalitat es combinen amb altres indicadors, com la mobilitat, la població, la motorització o les mesures de control a les carreteres.

Amb aquest any com a prova pilot, la difusió de l'anuari recorrerà a partir d'ara al format electrònic, amb l'objectiu d'arribar a un públic més extens i amb ganes d'estar informat. No obstant això, les dades crues, les dades al detall de cada municipi, continuaran essent accessibles mitjançant un CD de consulta.

Després d'un decenni de polítiques de seguretat viària valentes i d'un ampli treball de conscienciació, podem afirmar que, com a societat, Catalunya ha assolit amb escreix l'objectiu de la Unió Europea, fixat en el Llibre blanc sobre la política europea de transport, de reduir l'any 2010 el nombre de morts a la xarxa viària a la meitat respecte de l'any 2000.

Amb la nova dècada, a Europa es van fixar els mateixos objectius per a l'any 2020 de reducció de la mortalitat al 50% respecte de l'any 2010. A Catalunya, el Pla de seguretat viària 2011-2013 és el primer instrument per anar assolint aquest objectiu a llarg termini, fixant com a objectiu prioritari reduir almenys un 15% el nombre de morts i ferits greus que es van registrar l'any 2010. Cal fer notar que el nou Pla marca una nova fita a centrar l'atenció també en els ferits greus, ja que aquest indicador ens permetrà apreciar una imatge més fidedigna de les conseqüències de la sinistralitat viària.

El Pla de seguretat viària 2011-2013 incideix en problemàtiques més específiques, com l'accidentalitat en carreteres secundàries, la dels vehicles de dues rodes o la dels vianants. Aquests esforços han tingut recompensa i per a l'any 2011, el primer del trienni, ja s'ha assolit una reducció de morts i ferits greus de més del 8% respecte de l'any 2010.

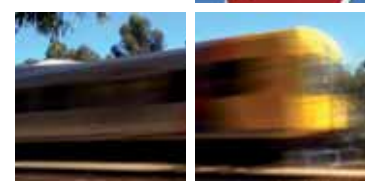
Però malgrat el descens sostingut de l'accidentalitat i la mortalitat a les nostres carreteres i carrers, durant l'any 2011 a Catalunya es van produir 22.775 accidents, amb 30.772 víctimes, 352 morts (a 30 dies) i 1.866 ferits greus.

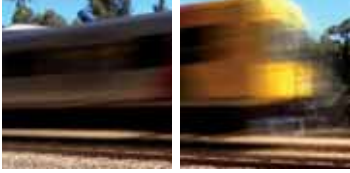
Aquestes dades estadístiques d'entrada resulten fredes, però cal tenir sempre present que darrere de cadascuna hi ha una tragèdia, una vida perduda o esquinçada, i, per això, cal continuar treballant sense defallir per anar reduint any rere any el nombre de víctimes mortals.

En darrer lloc, m'agradaria esmentar la tasca de dos col·lectius de persones sense la participació dels quals aquest anuari no hauria estat possible: d'una banda, la tasca diària dels agents de les policies de trànsit, de la Policia de la Generalitat — Mossos d'Esquadra i de les 213 policies locals del nostre país, els quals porten a terme l'àrdua tasca de recollir informació dels accidents de trànsit i de fer-nos-la arribar periòdicament; d'altra banda, la tasca d'anàlisi, interpretació i presentació dels resultats que ha realitzat l'equip d'experts en seguretat viària del Servei Català de Trànsit. Per aquest motiu, vull agrair-los molt sincerament la seva tasca i també fer-los partícips de l'elaboració d'aquest document.

**Felip Puig i Godes**

*Conseller d'Interior*





# ANUARI ESTADÍSTIC D'ACCIDENTS DE TRÀNSIT A CATALUNYA 2011

**01**

## **Evolució de les principals variables de seguretat viària**

**6**

Indicadors d'accidentalitat	6
Evolució de la velocitat	9
Evolució de positius en toxicologia	10
Evolució dels elements de seguretat passiva	12
Resum d'indicadors. Comparativa 2010-2011	13
Comparativa europea	14

**02**

## **Principals resultats a Catalunya el 2011**

**16**

Morts a 30 dies	16
Descripció de les xifres globals	18
Descripció territorial	22

**03**

## **Evolució de morts i ferits greus a Catalunya**

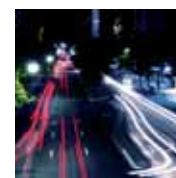
**36**

Territorial	36
Temporal	38
Tipologia d'accident	42
Localització	43
Mitjà de locomoció	48
Perfil de les víctimes	52

**04**

## **Annexos**

**58**



## Indicadors d'accidentalitat

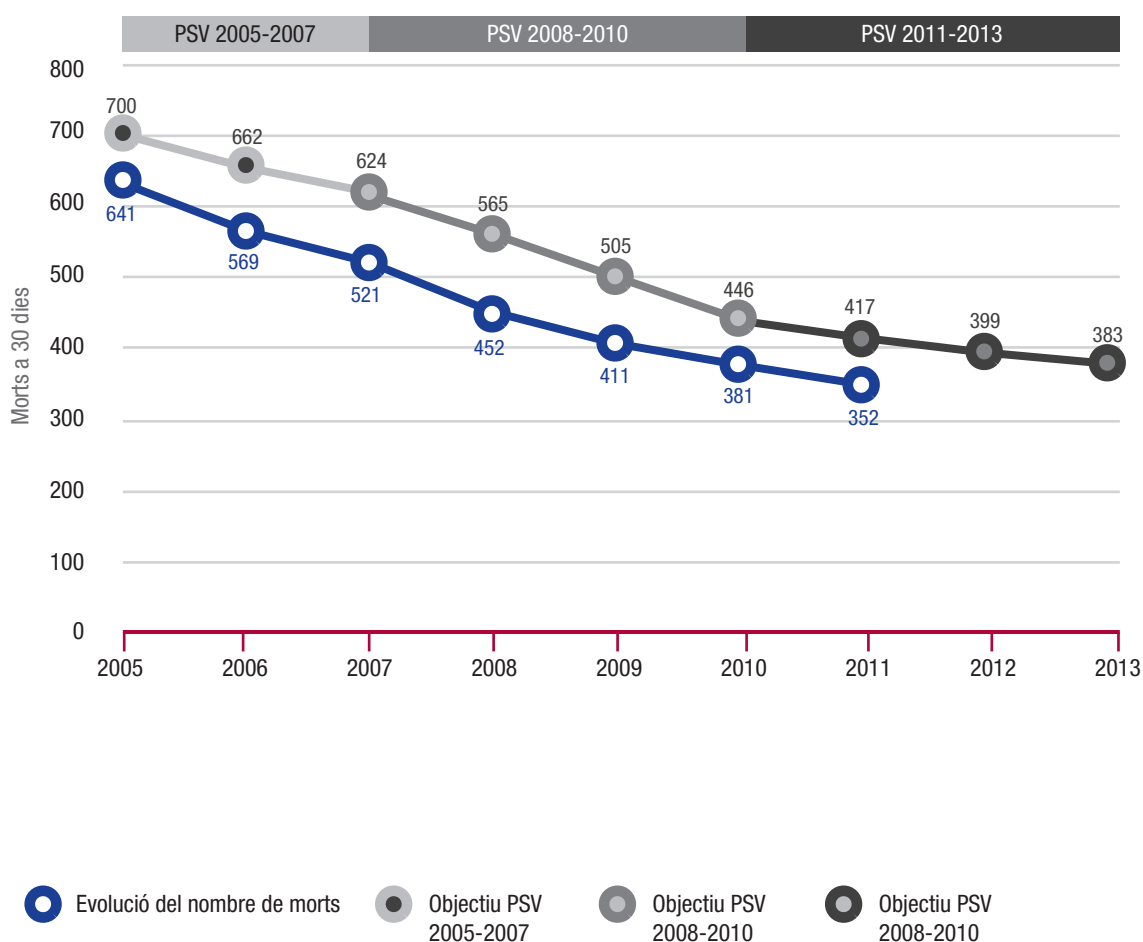
### Evolució de morts a 30 dies a Catalunya

Des de l'any 2002, s'han anat complint els objectius de reducció de morts en accident de trànsit marcats en els diferents plans de Seguretat Viària (PSV) a Catalunya, fins a assolir l'any 2010 l'objectiu de reducció del 50% respecte de l'any 2000.

A principis de 2011 s'aprova el PSV 2011-2013, amb l'objectiu principal de reduir la sinistralitat viària, com a mínim, fins al 15% dels morts i ferits greus enregistrats l'any 2010.

Aquest objectiu s'emmarca també amb les orientacions de la política de seguretat viària de la Unió Europea, la qual fixa com a objectiu la reducció del 50% dels morts el 2020 respecte del 2010.

A diferència dels PSV anteriors, el nou Pla també fixa l'atenció en els ferits greus, amb la voluntat d'aconseguir la mateixa reducció del 15% per al primer trienni de la dècada.

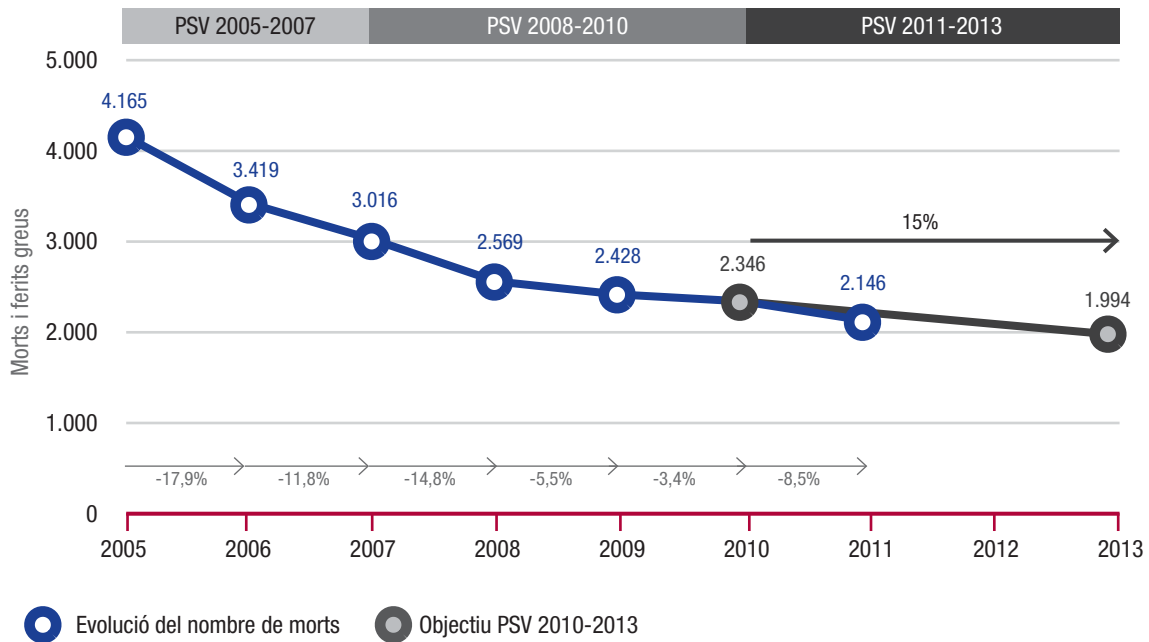




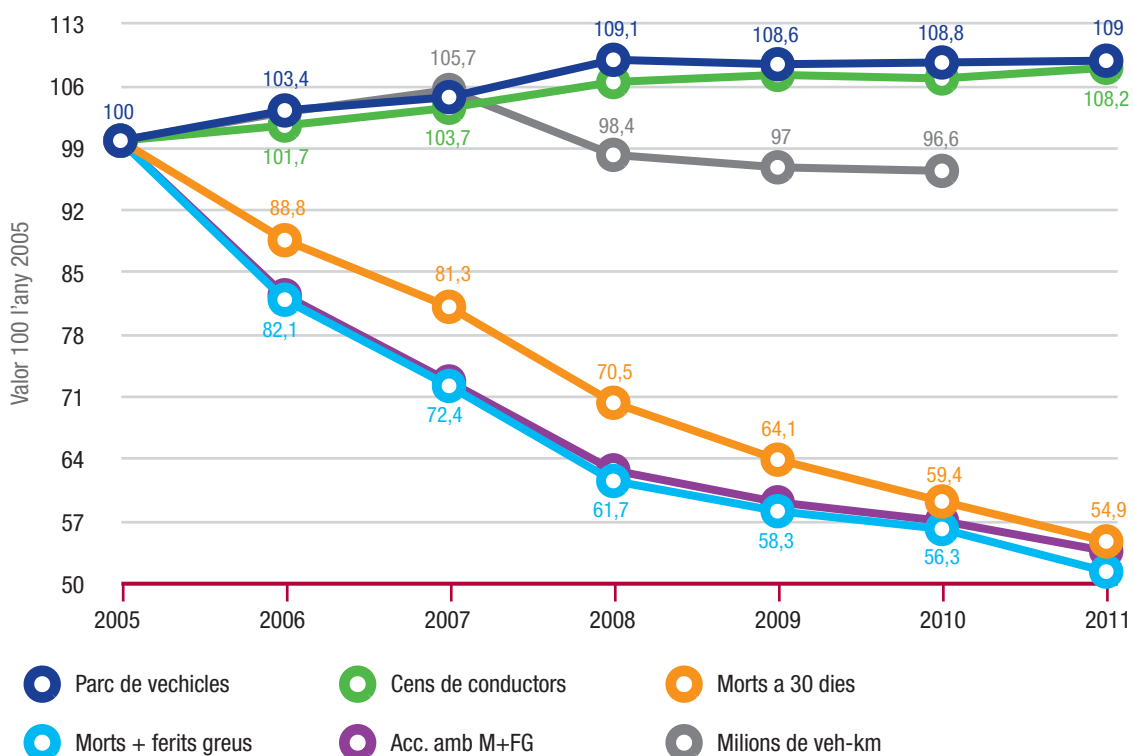
# Indicadors d'accidentalitat

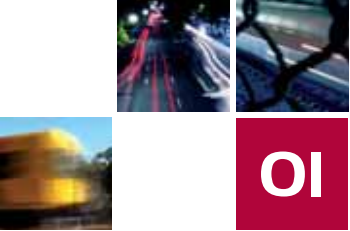
### Evolució del nombre de morts i de ferits greus a Catalunya

A partir de 2010, els ferits greus s'incorporen als objectius del PSV.



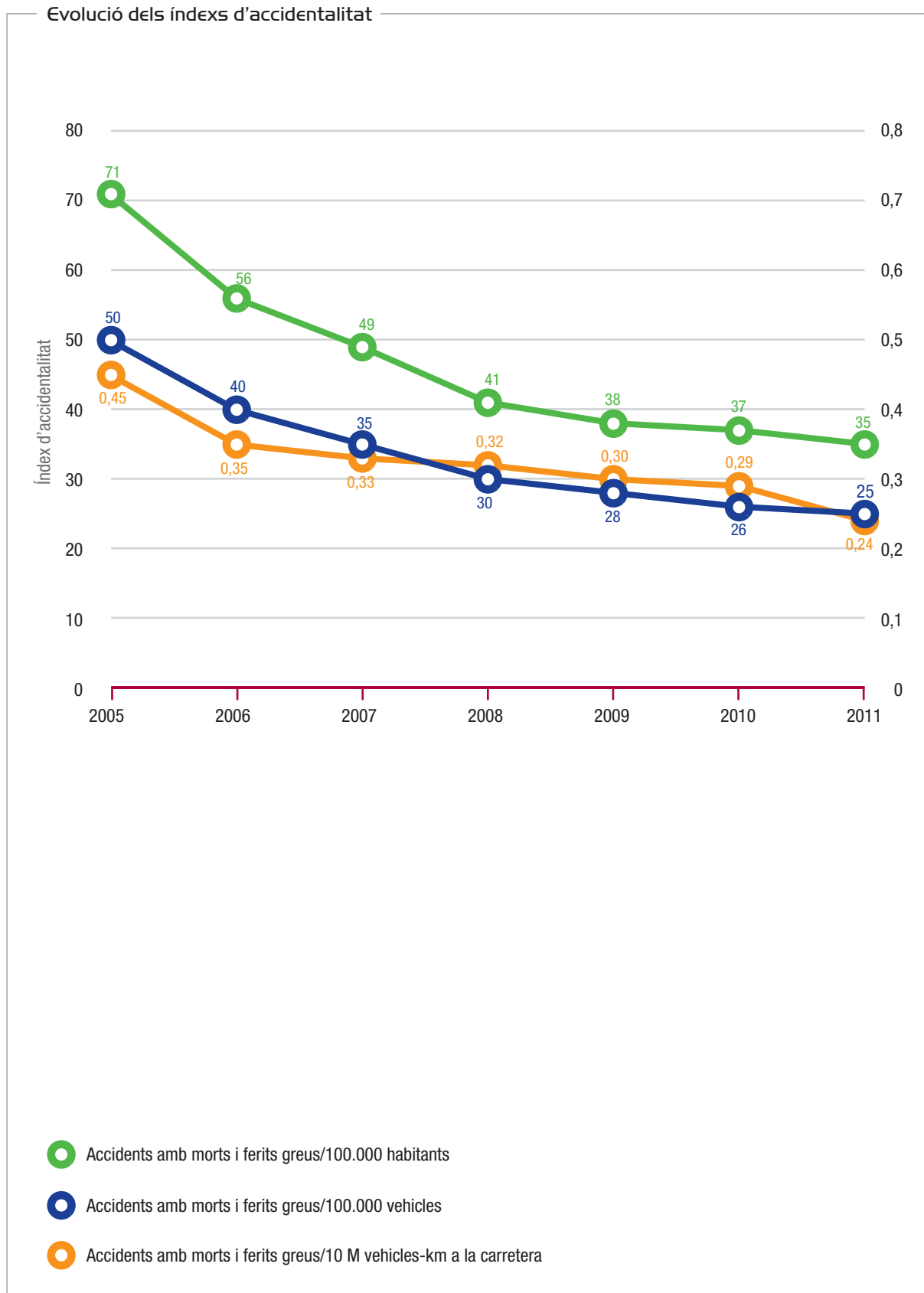
### Evolució dels índexs de mobilitat i accidentalitat





# Evolució de les principals variables de seguretat viària

## Indicadors d'accidentalitat

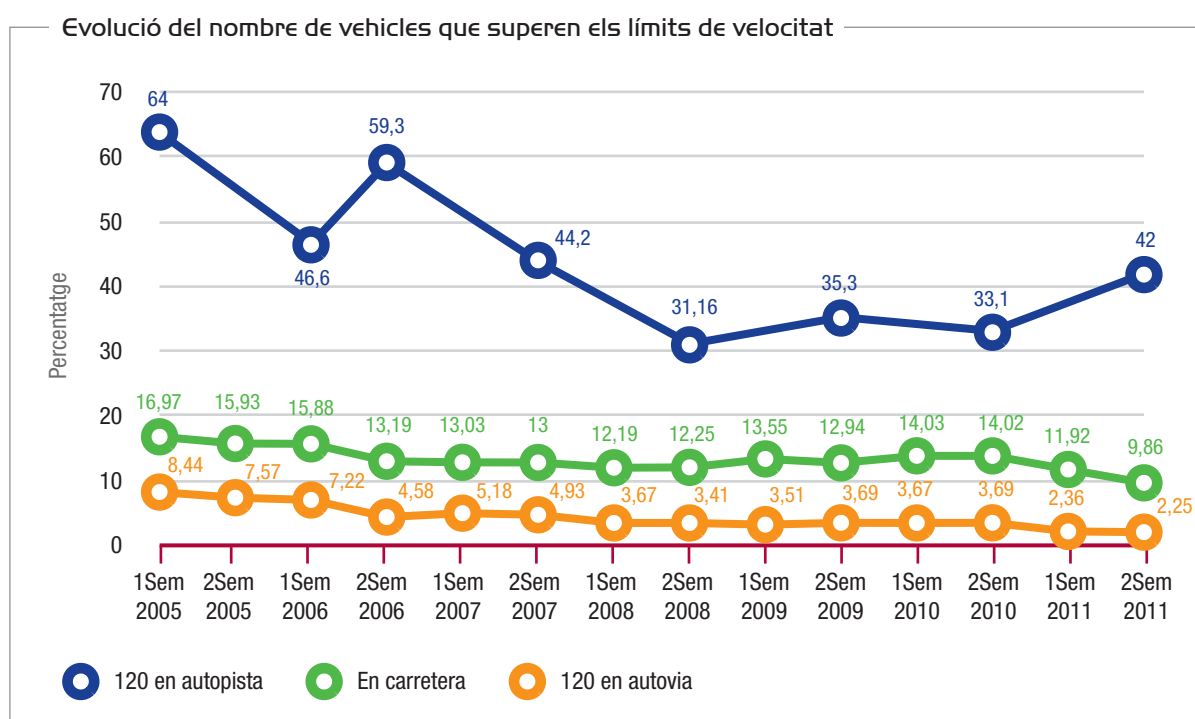
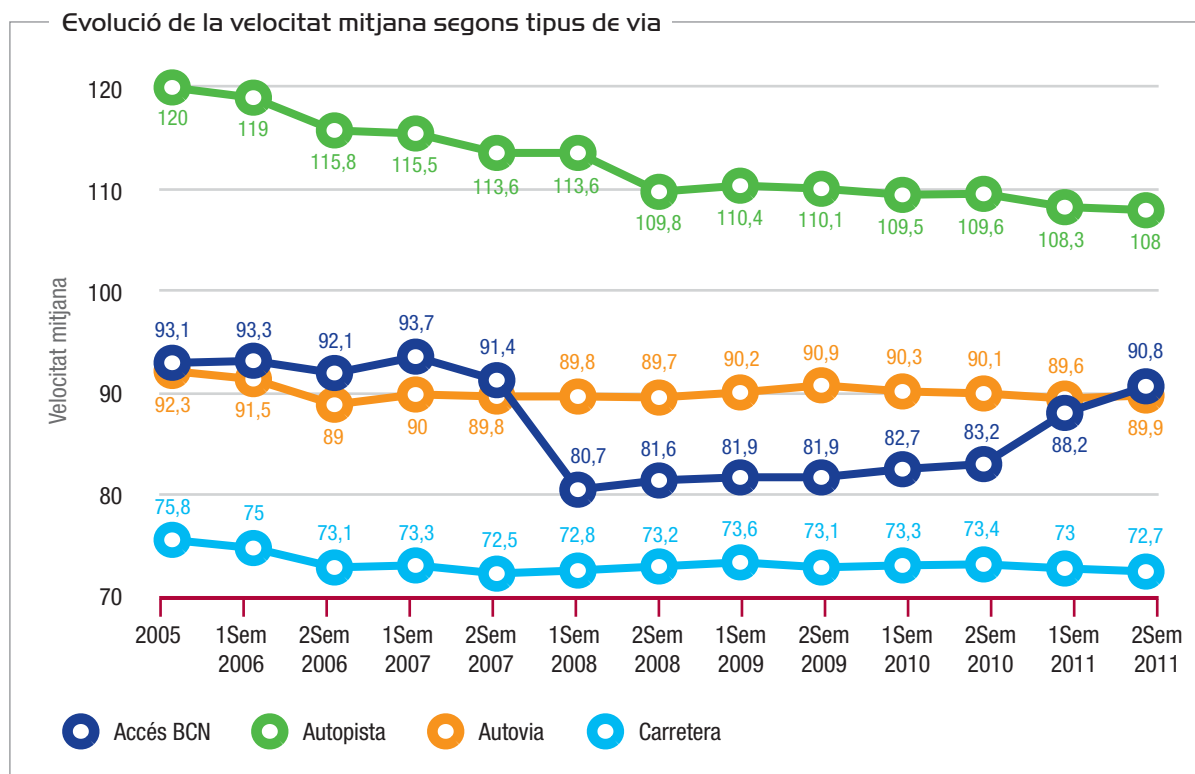






## Evolució de la velocitat

El seguiment de les velocitats es basa en les dades dels aforaments de trànsit que recullen els diferents titulars de les vies, en els aforadors de què disposa el Servei Català de Trànsit i també en una campanya de mesura de velocitats dels vehicles en prop d'una vintena de seccions d'autopista en condicions ambientals i de trànsit normals.



## Evolució dels positius en toxicologia

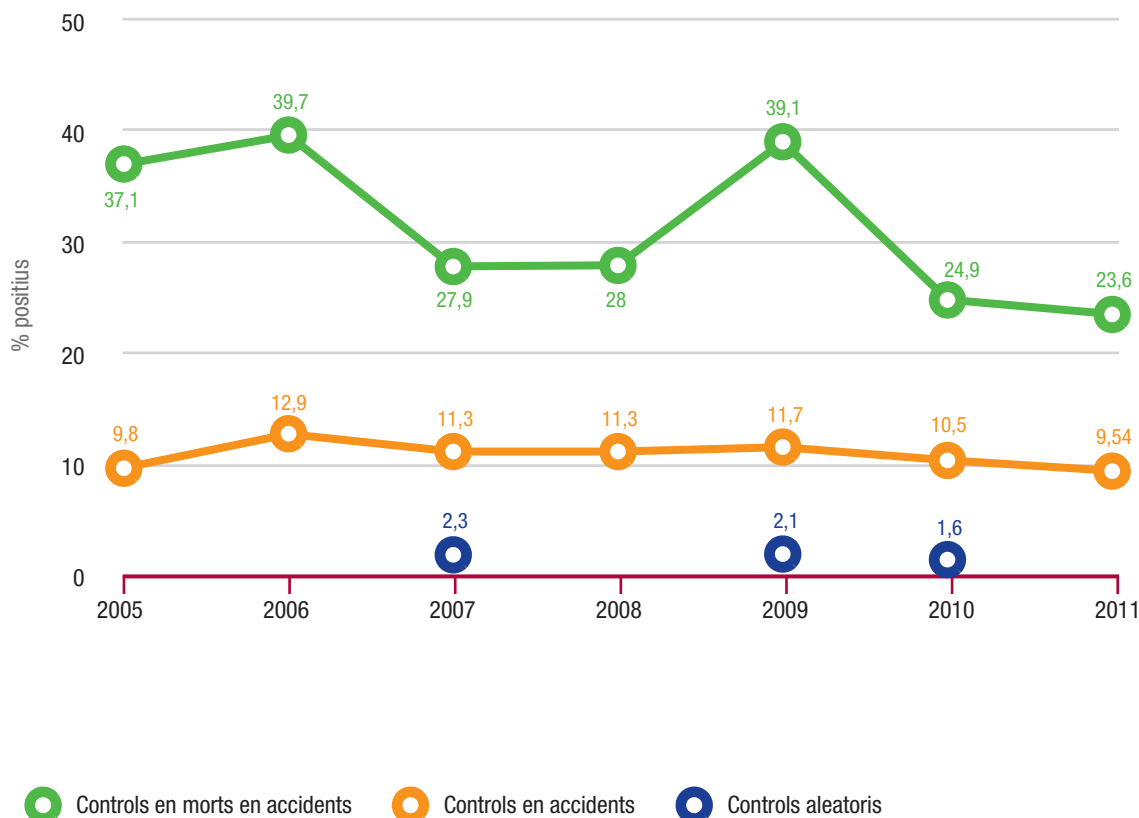
### Evolució dels indicadors d'alcoholèmia

Es disposa de diferents indicadors per avaluar el consum d'alcohol entre els conductors de les vies catalanes:

- L'Institut de Medicina Legal porta a terme proves toxicològiques a gairebé tots els conductors morts en accident de trànsit, tant en zona urbana com en carretera.
- Els Mossos d'Esquadra o les policies locals fan controls d'alcoholèmia als conductors involucrats en accidents de trànsit, tant en zona urbana com interurbana.
- El Servei Català de Trànsit, juntament amb els Mossos d'Esquadra, fan l'estudi d'alcoholèmies aleatòries per obtenir el percentatge de conductors que superen la taxa d'alcoholèmia permesa, només en zona interurbana. Aquest estudi es va fer els anys 2007, 2009 i 2010.

De la relació entre el percentatge de positius que es detecten en cada una de les proves s'obté una relació directa entre consum d'alcohol, accidents i morts en accidents.

Aproximadament el 2% dels conductors circulen amb una taxa d'alcohol per sobre de la permesa. Entre els accidentats, el mateix percentatge es situa en el 10% i entre els conductors morts supera cada any el 20%.



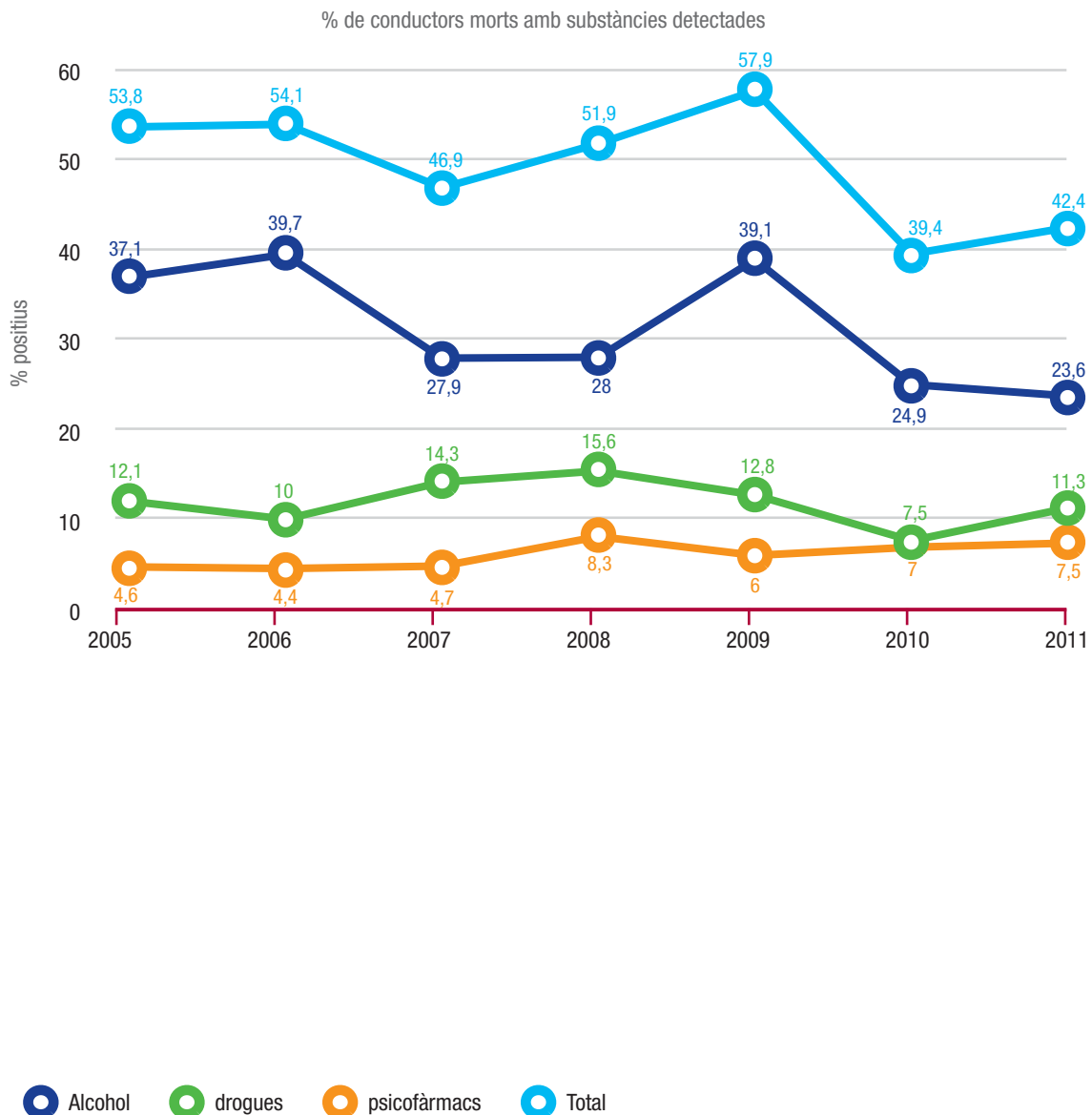


## Evolució dels positius en toxicologia

### Evolució toxicològica segons l'IMLC

L'Institut de Medicina Legal de Catalunya, a part de detectar alcohol, també fa proves toxicològiques a la recerca de drogues o psicofàrmacs.

De cada 10 conductors morts en accident, gairebé cada any més de 4 havien consumit algun tipus substància.



## Evolució dels elements de seguretat passiva

Ús de sistemes de seguretat passiva

Ús dels accessoris de seguretat en persones implicades en accidents 2005 - 2011





## Resum d'indicadors. Comparativa 2010-2011

En resum, l'any 2011 tots els indicadors d'accidentalitat han continuat evolucionant positivament respecte de l'any anterior.

Els indicadors que fan referència als factors inductors de l'accidentalitat també han evolucionat positivament el 2011, amb l'excepció de la presència de drogues i psicofàrmacs en els conductors morts en accident.

L'augment de la velocitat mitjana als accessos a Barcelona, cal atribuir-lo a la supressió del límit de velocitat de 80 en molts trams d'accés.

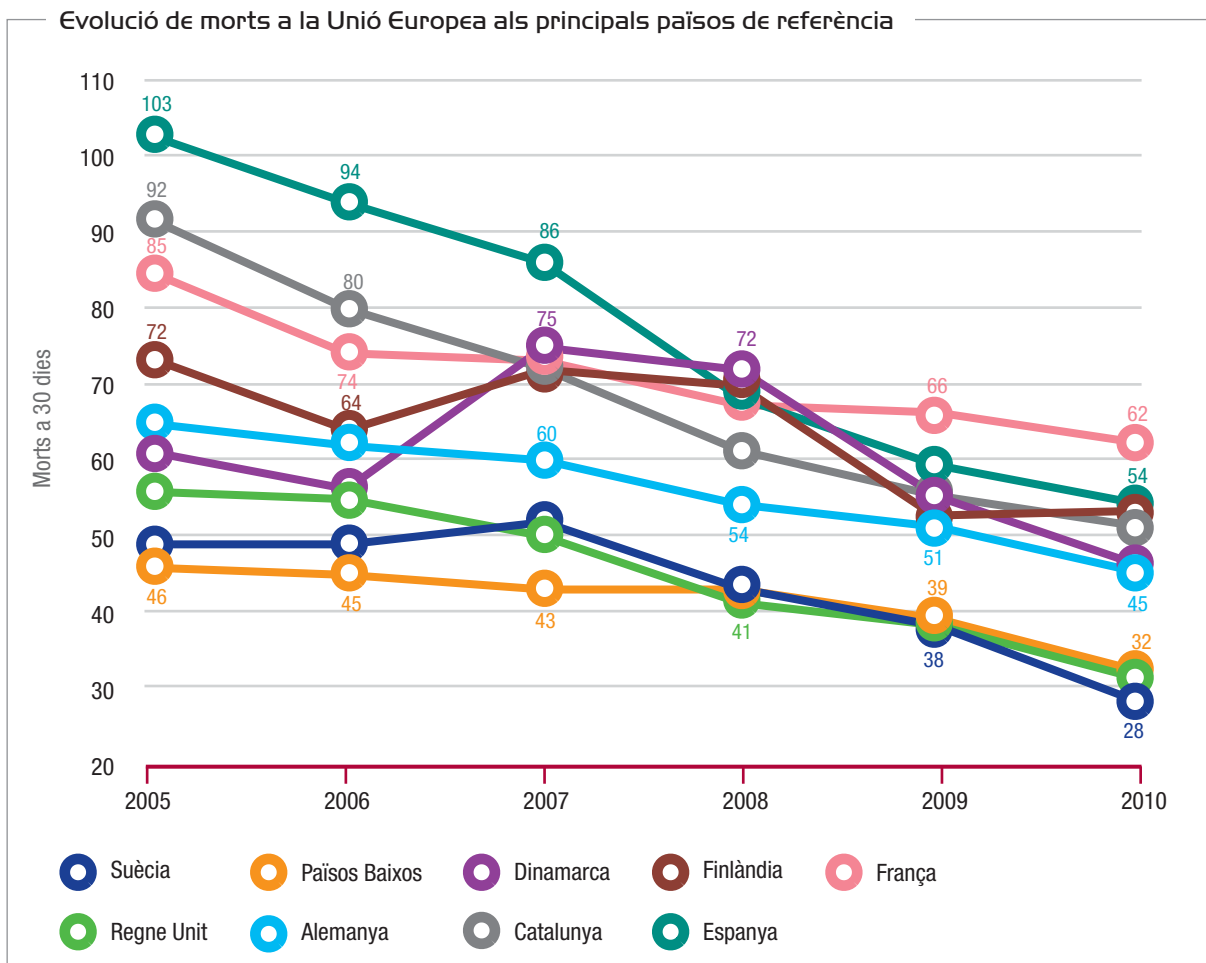
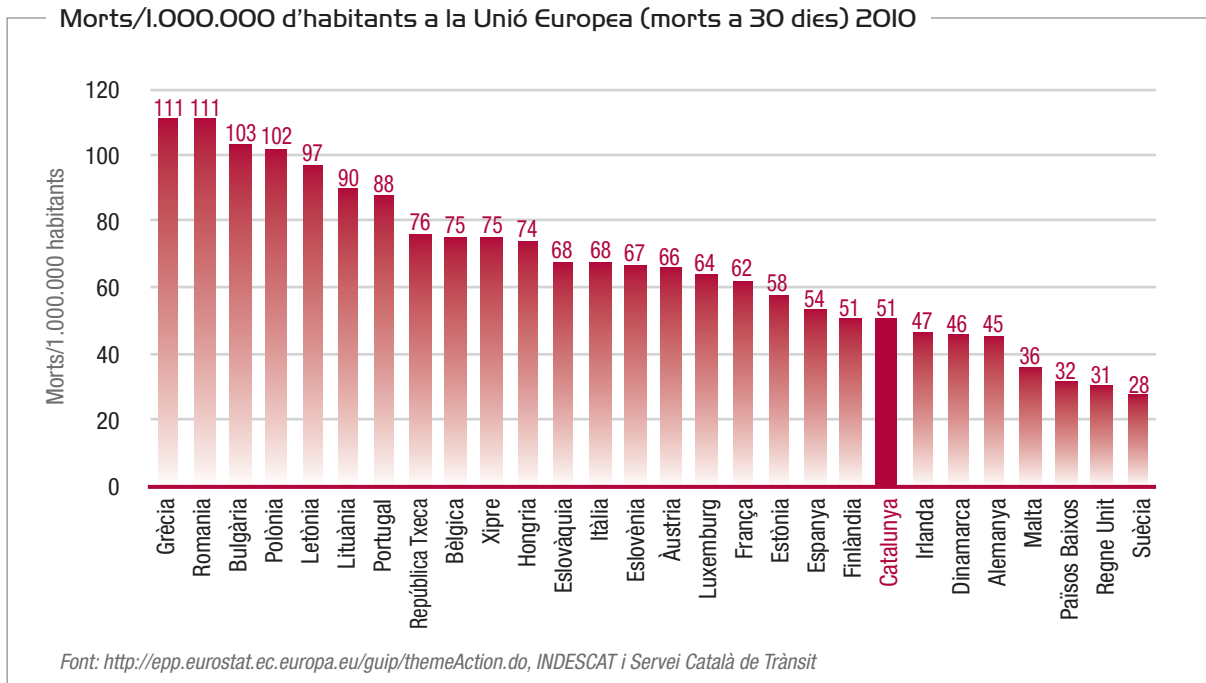
### — Evolució dels indicadors d'accidentalitat —

Indicador	Any 2010	Any 2011	Increment	Evolució
Morts a 30 dies	381	352	-7,6%	✓
Morts + Ferits greus	2.346	2.146	-8,5%	✓
Accidents amb M+FG	1.984	1.868	-5,8%	✓
Acc. M+FG / M veh.-km	0,29	0,25	-13,8%	✓
<b>Indicadors de control i prevenció. Inductors</b>				
<b>Evolució velocitats mitjanes</b>				
Accessos a BCN	83	89,5	7,8%	✗
Autopista	109,5	108,1	-1,3%	✓
Autovia	90,2	89,8	-0,4%	✓
Convencional	73,4	72,9	-0,7%	✓
<b>Consum d'alcohol i drogues</b>				
% Positius en conductors en accidents	10,5	9,54	-1,0	✓
% Positius alcohol en morts	24,9	23,6	-1,3	✓
% Positius drogues en morts	7,5	11,3	3,8	✗
% Positius psicofàrmacs en morts	7	7,5	0,5	✗
<b>Seguretat passiva</b>				
% Ús del casc en accidents en moto. Zona urbana	98,9	99,3	0,4	✓
% Ús del casc en accidents en moto. Zona interurbana	98,1	99,1	1,0	✓
% Ús cinturó i sistemes retenció infantil. Zona urbana	94,1	95,2	1,1	✓
% Ús cinturó i sistemes retenció infantil. Zona interurbana	97,3	97,8	0,5	✓



# Evolució de les principals variables de seguretat viària

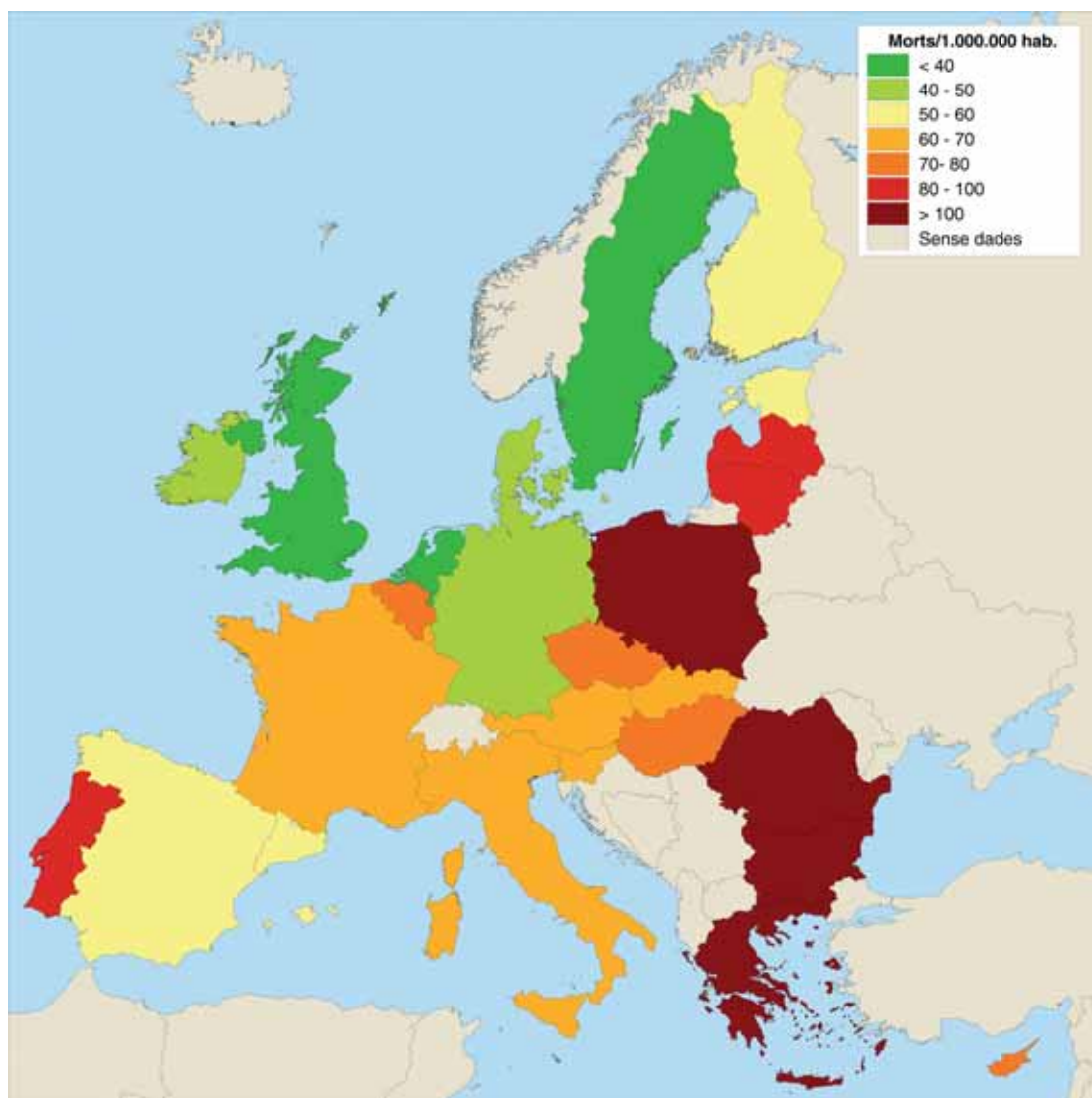
## Comparativa europea (dades any anterior)





## Comparativa europea (dades any anterior)

Morts/1.000.000 d'habitants a la Unió Europea 2010



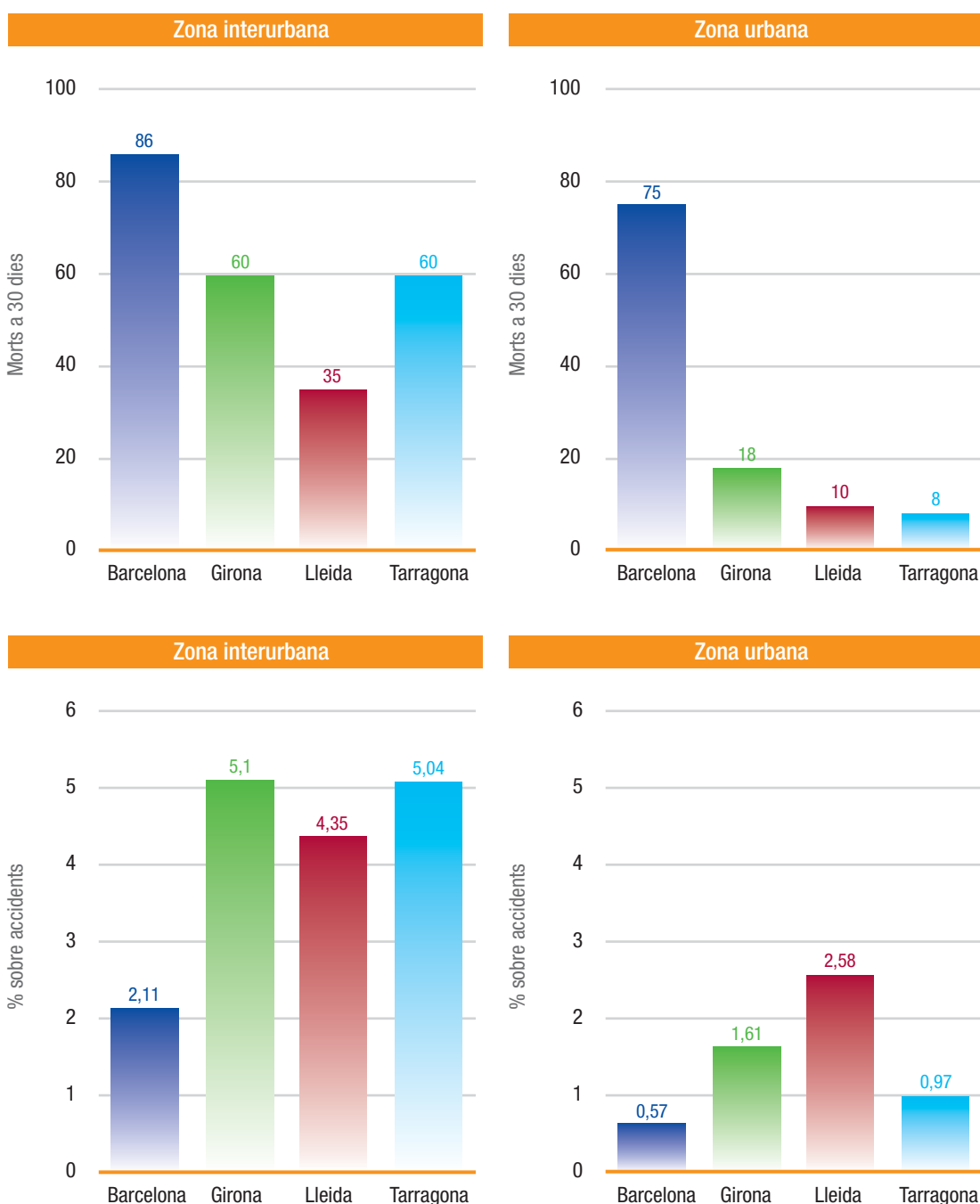
Font: CARE

## Morts a 30 dies

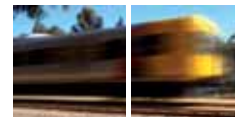
### Morts a 30 dies per demarcació

Sota aquesta definició, es considera mort tota persona que, com a conseqüència de l'accident, mor en el moment de l'accident o dins dels 30 dies següents.

Les dades de morts a 30 dies provenen de l'Institut de Medicina Legal de Catalunya. A la resta de l'Anuari quan es parla de morts es fa referència als morts a 24 hores, registrats a partir de la base de dades d'accidents SIDAT del Servei Català de Trànsit.

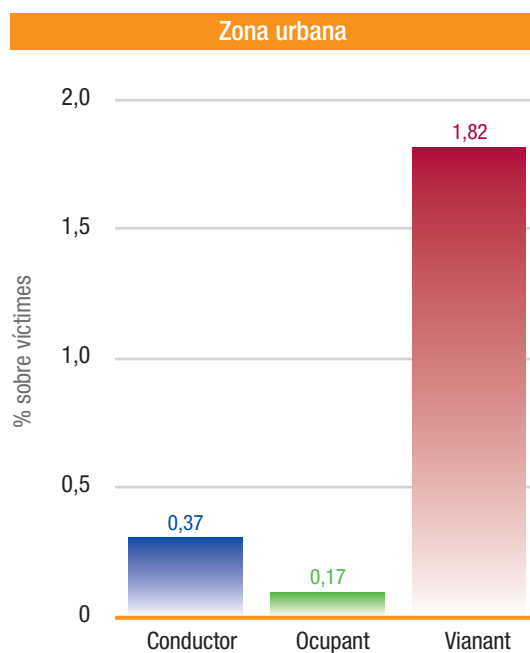
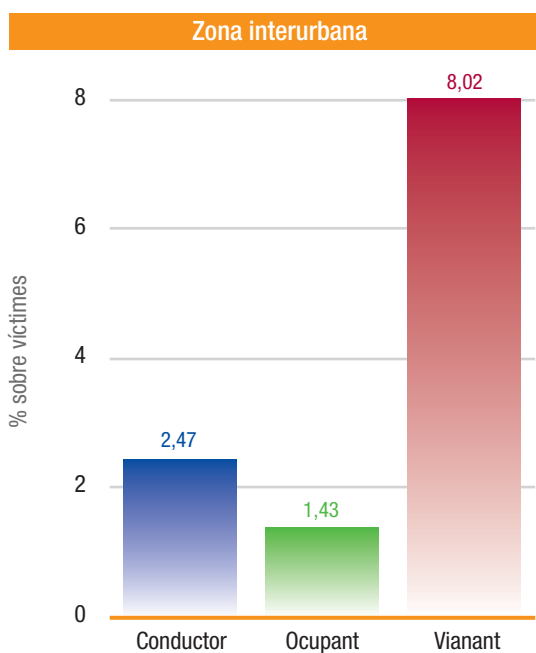
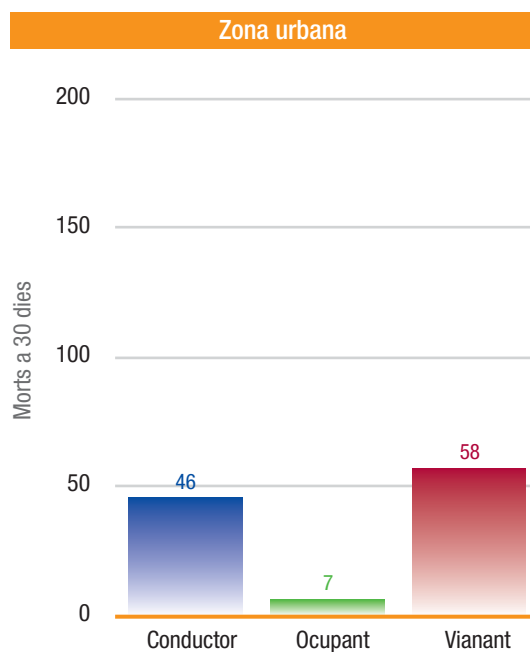
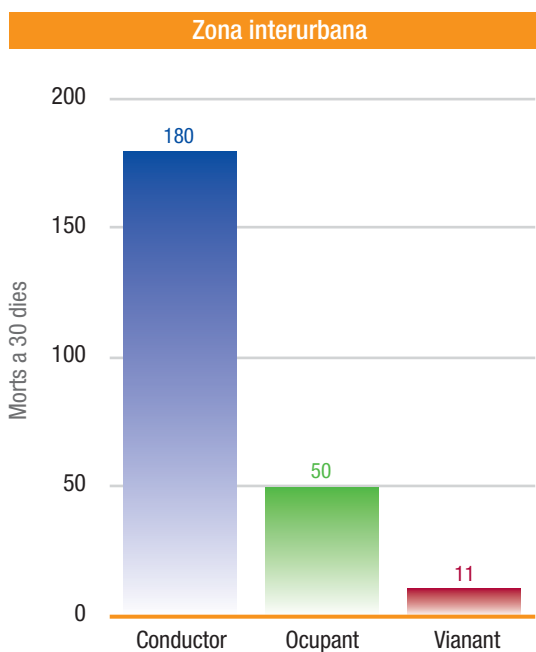






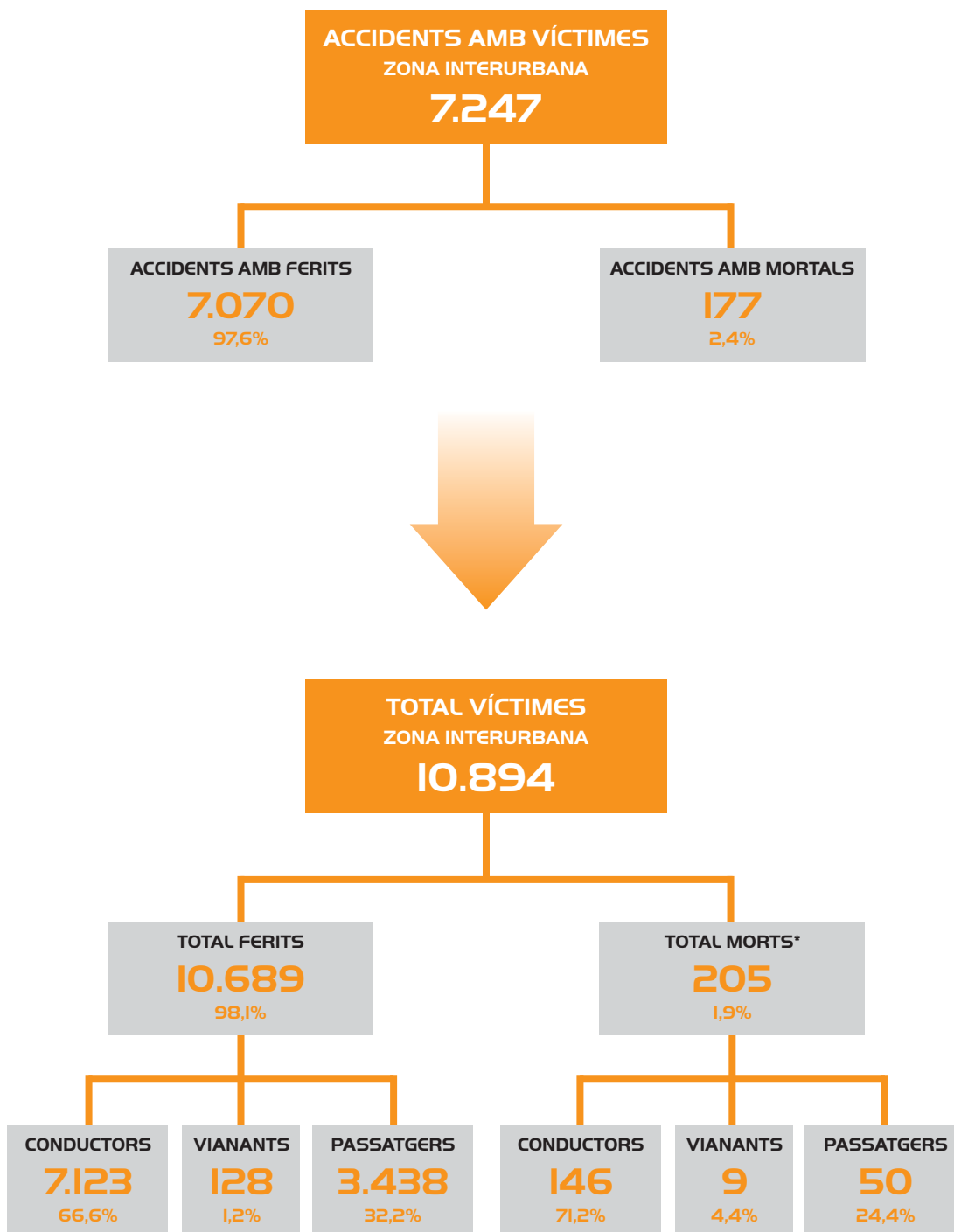
## Morts a 30 dies

Morts a 30 dies per posició

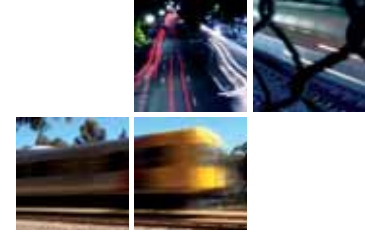


## Descripció de les xifres globals

Accidents amb víctimes i tipologia de les víctimes en zona interurbana

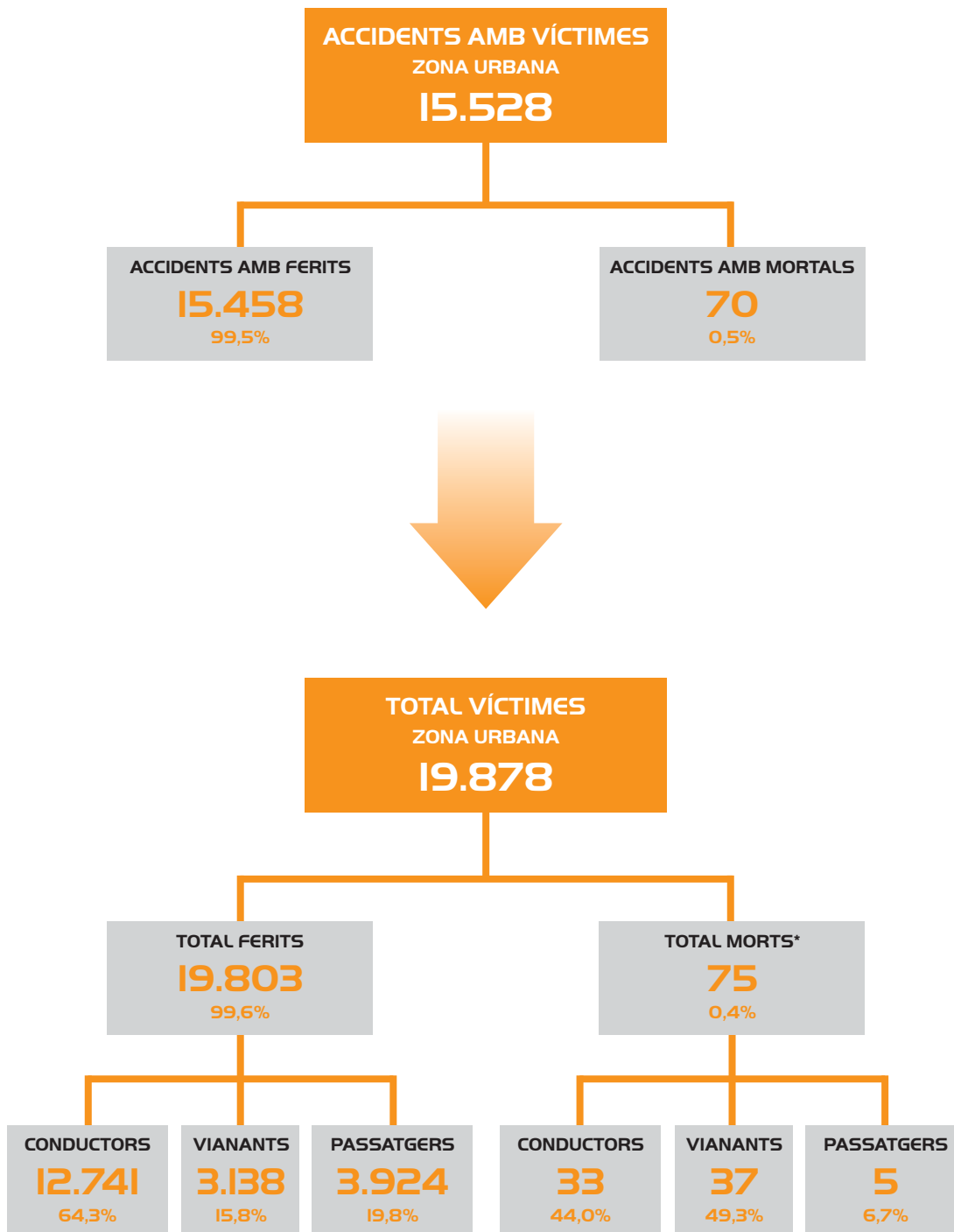


\* Morts a 24 hores



## Descripció de les xifres globals

Accidents amb víctimes i tipologia de les víctimes en zona urbana



\* Morts a 24 hores

## Descripció de les xifres globals

### Dades d'accidentalitat per àmbits

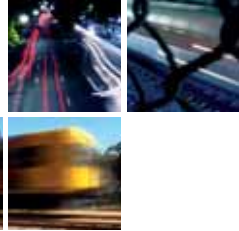
Zona	Àmbit	Accidents amb víctimes	Accidents mortals	Morts	Morts i ferits greus	Ferits greus	Ferits lleus
Interurbana	Barcelona	4.076	64	72	482	410	5.633
	Girona	1.176	45	52	214	162	1.607
	Lleida	805	27	30	167	137	1.050
	Tarragona	1.190	41	51	194	143	1.547
	<b>Total</b>	<b>7.247</b>	<b>177</b>	<b>205</b>	<b>1.057</b>	<b>852</b>	<b>9.837</b>
Urbana	Barcelona	13.194	46	50	767	717	16.131
	Girona	1.120	13	14	123	109	1.294
	Lleida	389	6	6	82	76	418
	Tarragona	825	5	5	117	112	946
	<b>Total</b>	<b>15.528</b>	<b>70</b>	<b>75</b>	<b>1.089</b>	<b>1.014</b>	<b>18.789</b>

### Condicció de les víctimes en els accidents de trànsit

Zona	Condicció	Morts	Morts i ferits greus	Ferits greus	Ferits lleus
Interurbana	Altres	6	25	19	110
	Conductor	146	738	592	6.531
	Passatger	44	248	204	3.105
	Vianant	9	46	37	91
	<b>Total</b>	<b>205</b>	<b>1.057</b>	<b>852</b>	<b>9.837</b>
Urbana	Altres	0	12	12	163
	Conductor	33	591	558	12.183
	Passatger	5	64	59	3.690
	Vianant	37	422	385	2.753
	<b>Total</b>	<b>75</b>	<b>1.089</b>	<b>1.014</b>	<b>18.789</b>

### Mitjà de locomoció de les víctimes en els accidents de trànsit

Zona	Mitjà de locomoció	Morts	Morts i ferits greus	Ferits greus	Ferits lleus
Interurbana	Vehicles 2 rodes	60	368	308	1.774
	Vehicles lleugers	128	584	456	7.613
	Vehicles pesants	6	47	41	303
	Tren o tramvia	0	0	0	0
	Altres vehicles	2	12	10	56
	Vianants	9	46	37	91
	<b>Total</b>	<b>205</b>	<b>1.057</b>	<b>852</b>	<b>9.837</b>
Urbana	Vehicles 2 rodes	28	517	489	8.829
	Vehicles lleugers	9	117	108	6.627
	Vehicles pesants	1	23	22	526
	Tren o tramvia	0	0	0	4
	Altres vehicles	0	10	10	50
	Vianants	37	422	385	2.753
	<b>Total</b>	<b>75</b>	<b>1.089</b>	<b>1.014</b>	<b>18.789</b>



## Descripció de les xifres globals

### Dades d'accidentalitat per àmbits (%)

zona	Àmbit	Accidents amb víctimes	Accidents mortals	Morts	Morts i ferits greus	Ferits greus	Ferits lleus
Interurbana	Barcelona	56,24	36,16	35,12	45,6	48,12	57,26
	Girona	16,23	25,42	25,37	20,25	19,01	16,34
	Lleida	11,11	15,25	14,63	15,8	16,08	10,67
	Tarragona	16,42	23,16	24,88	18,35	16,78	15,73
	<b>Total</b>	<b>100</b>	<b>100</b>	<b>100</b>	<b>100</b>	<b>100</b>	<b>100</b>
Urbana	Barcelona	84,97	65,71	66,67	70,43	70,71	85,85
	Girona	7,21	18,57	18,67	11,29	10,75	6,89
	Lleida	2,51	8,57	8,00	7,53	7,50	2,22
	Tarragona	5,31	7,14	6,67	10,74	11,05	5,03
	<b>Total</b>	<b>100</b>	<b>100</b>	<b>100</b>	<b>100</b>	<b>100</b>	<b>100</b>

### Condicció de les víctimes en els accidents de trànsit (%)

Zona	Condicció	Morts	Morts i ferits greus	Ferits greus	Ferits lleus
Interurbana	Altres	2,93	2,37	2,23	1,12
	Conductor	71,22	69,82	69,48	66,39
	Passatger	21,46	23,46	23,94	31,56
	Vianant	4,39	4,35	4,34	0,93
	<b>Total</b>	<b>100</b>	<b>100</b>	<b>100</b>	<b>100</b>
Urbana	Altres	0	1,1	1,18	0,87
	Conductor	44	54,27	55,03	64,84
	Passatger	6,67	5,88	5,82	19,64
	Vianant	49,33	38,75	37,97	14,65
	<b>Total</b>	<b>100</b>	<b>100</b>	<b>100</b>	<b>100</b>

### Mitjà de locomoció de les persones en els accidents de trànsit (%)

Zona	Mitjà de locomoció	Morts	Morts i ferits greus	Ferits greus	Ferits lleus
Interurbana	Vehicles 2 rodes	29,27	34,82	36,15	18,03
	Vehicles lleugers	62,44	55,25	53,52	77,39
	Vehicles pesants	2,93	4,45	4,81	3,08
	Tren o tramvia	0	0	0	0
	Altres vehicles	0,98	1,14	1,17	0,57
	Vianants	4,39	4,35	4,34	0,93
	<b>Total</b>	<b>100</b>	<b>100</b>	<b>100</b>	<b>100</b>
Urbana	Vehicles 2 rodes	37,33	47,47	48,22	46,99
	Vehicles lleugers	12	10,74	10,65	35,27
	Vehicles pesants	1,33	2,11	2,17	2,8
	Tren o tramvia	0	0	0	0,02
	Altres vehicles	0	0,92	0,99	0,27
	Vianants	49,33	38,75	37,97	14,65
	<b>Total</b>	<b>100</b>	<b>100</b>	<b>100</b>	<b>100</b>

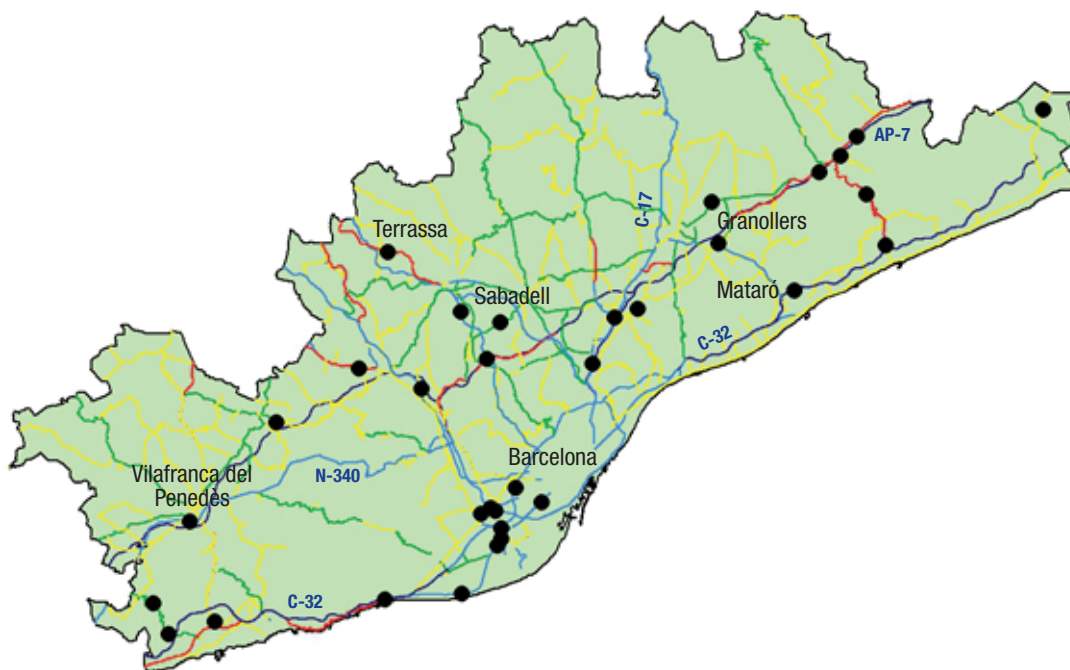
## Descripció territorial

### Localització dels accidents en carretera

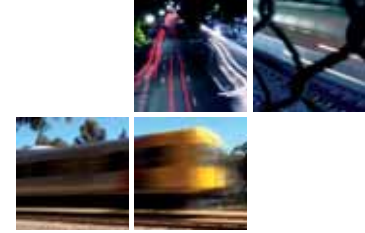
Només es localitzen en el mapa els accidents amb víctimes mortals que han tingut lloc en zona interurbana i estan informats degudament amb el nom de la via i el punt quilomètric. Els accidents en camins rurals tampoc es representen.

Localització dels accidents mortals en zona interurbana a l'àmbit:

#### Regió Metropolitana de Barcelona



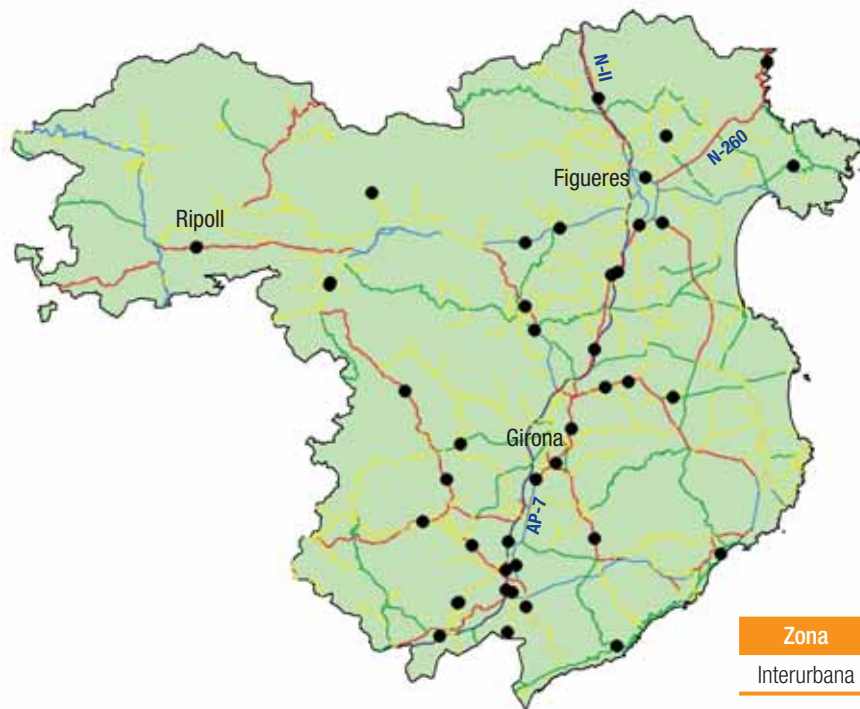
Zona	Accidents	Morts
Interurbana	40	43



## Descripció territorial

Localització dels accidents mortals en zona interurbana a l'àmbit:

**Comarques gironines**



Localització dels accidents mortals en zona interurbana a l'àmbit:

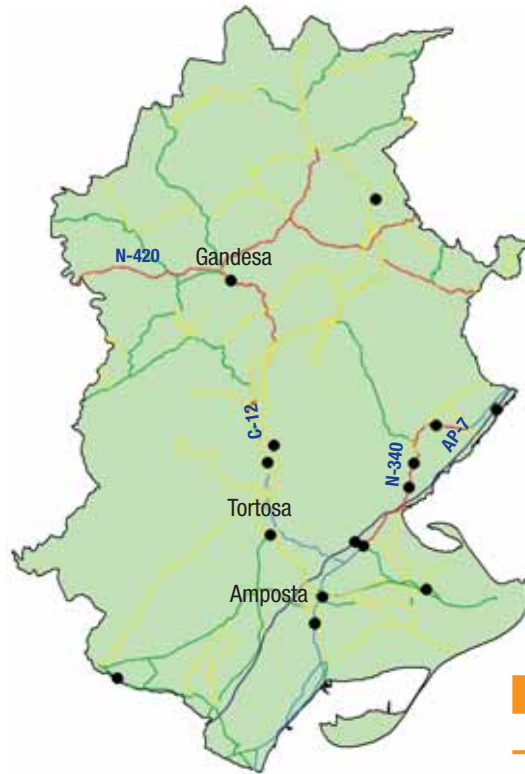
**Camp de Tarragona**



## Descripció territorial

Localització dels accidents mortals en zona interurbana a l'àmbit:

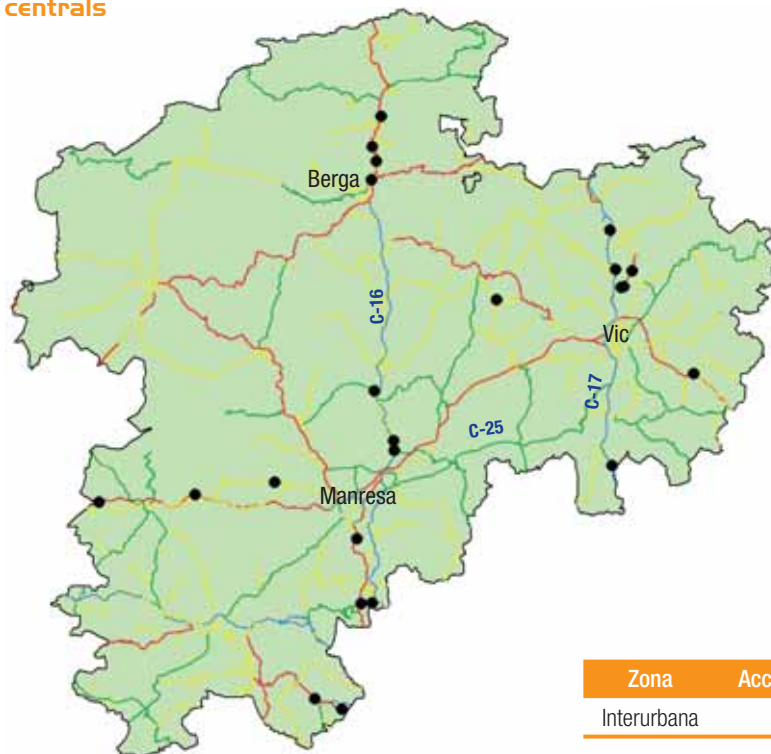
**Terres de l'Ebre**



Zona	Accidents	Morts
Interurbana	17	21

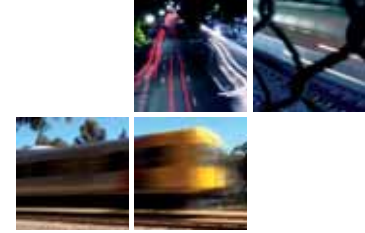
Localització dels accidents mortals en zona interurbana a l'àmbit:

**Comarques centrals**



Zona	Accidents	Morts
Interurbana	24	29





## Descripció territorial

Localització dels accidents mortals en zona interurbana a l'àmbit:

### Ponent



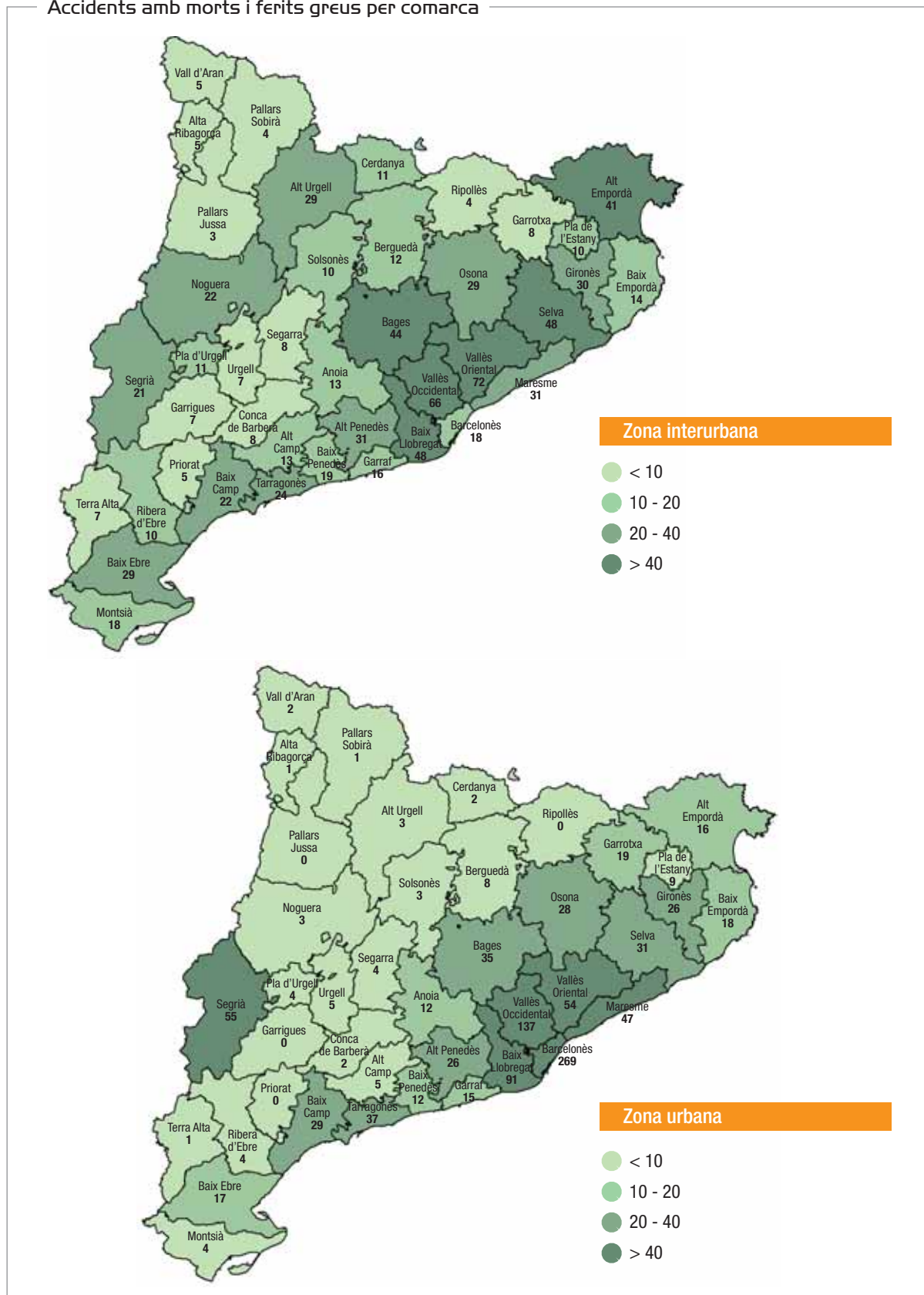
Localització dels accidents mortals en zona interurbana a l'àmbit:

### Alt Pirineu i Aran



## Descripció territorial

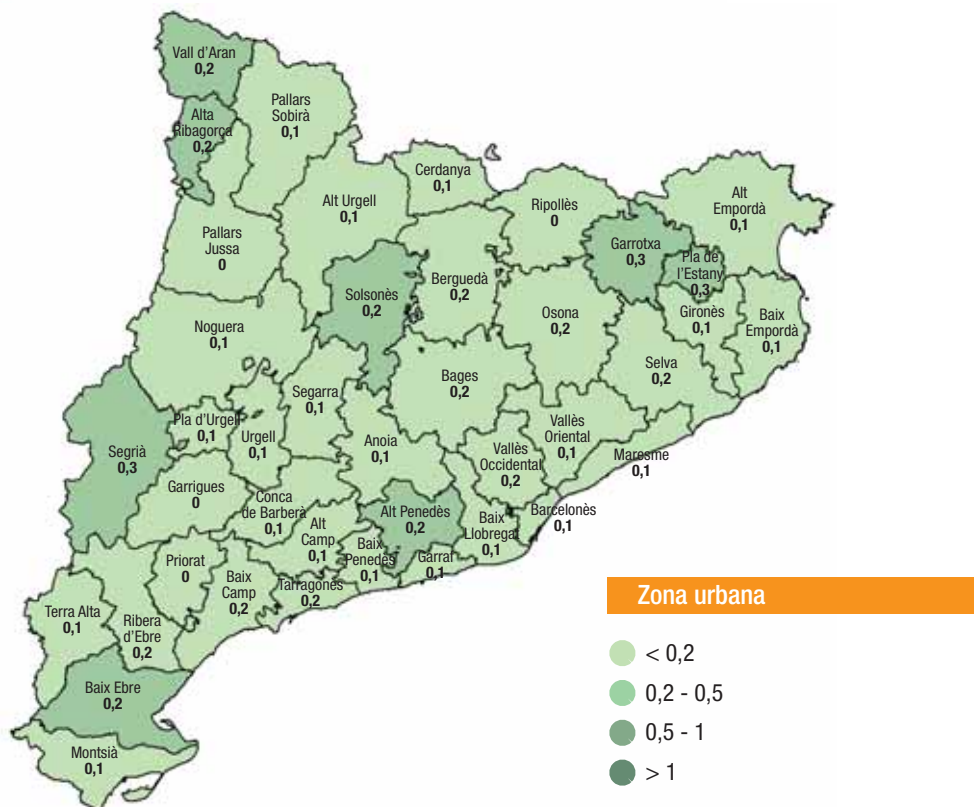
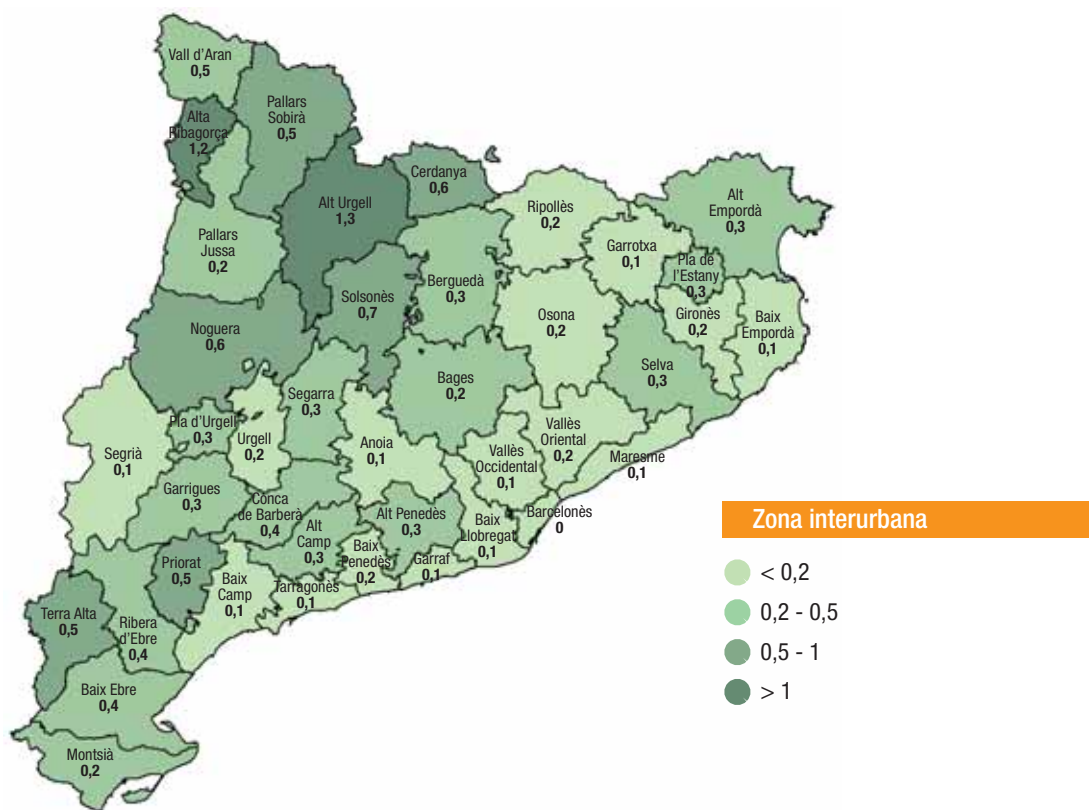
Accidents amb morts i ferits greus per comarca





## Descripció territorial

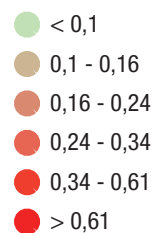
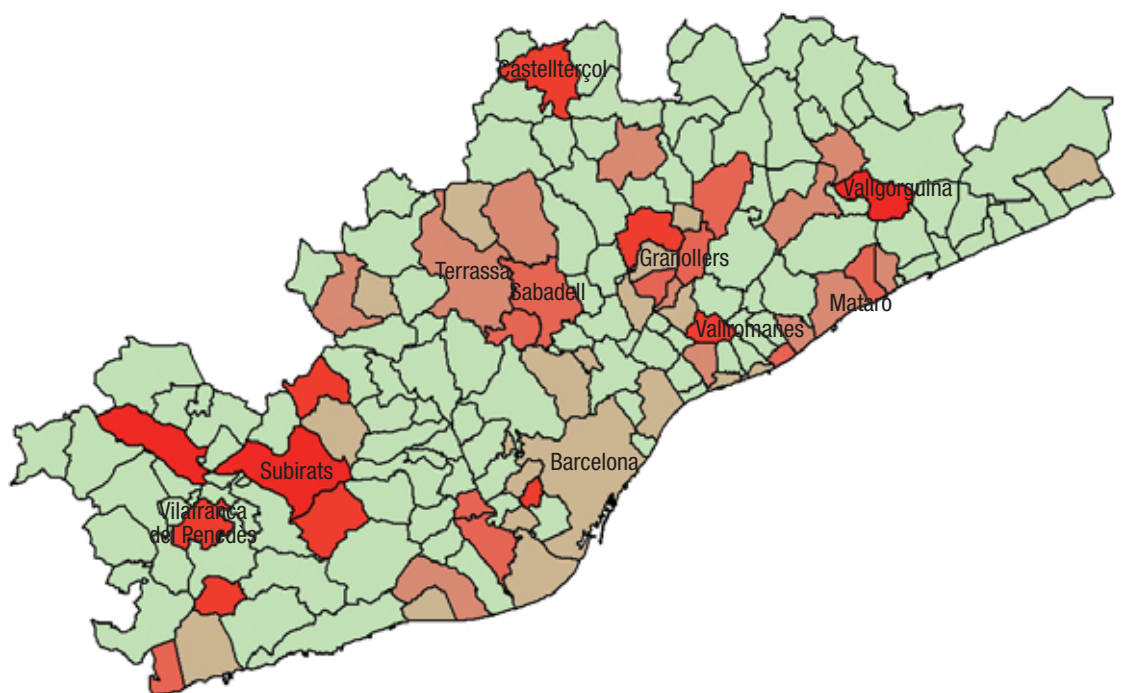
Accidents amb morts i ferits greus per cada 1.000 habitants i per comarca

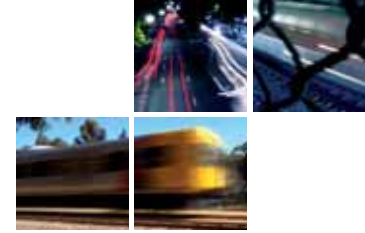


## Descripció territorial

Morts i ferits greus en zona urbana per 1.000 hab per municipis

**Regió Metropolitana de Barcelona**

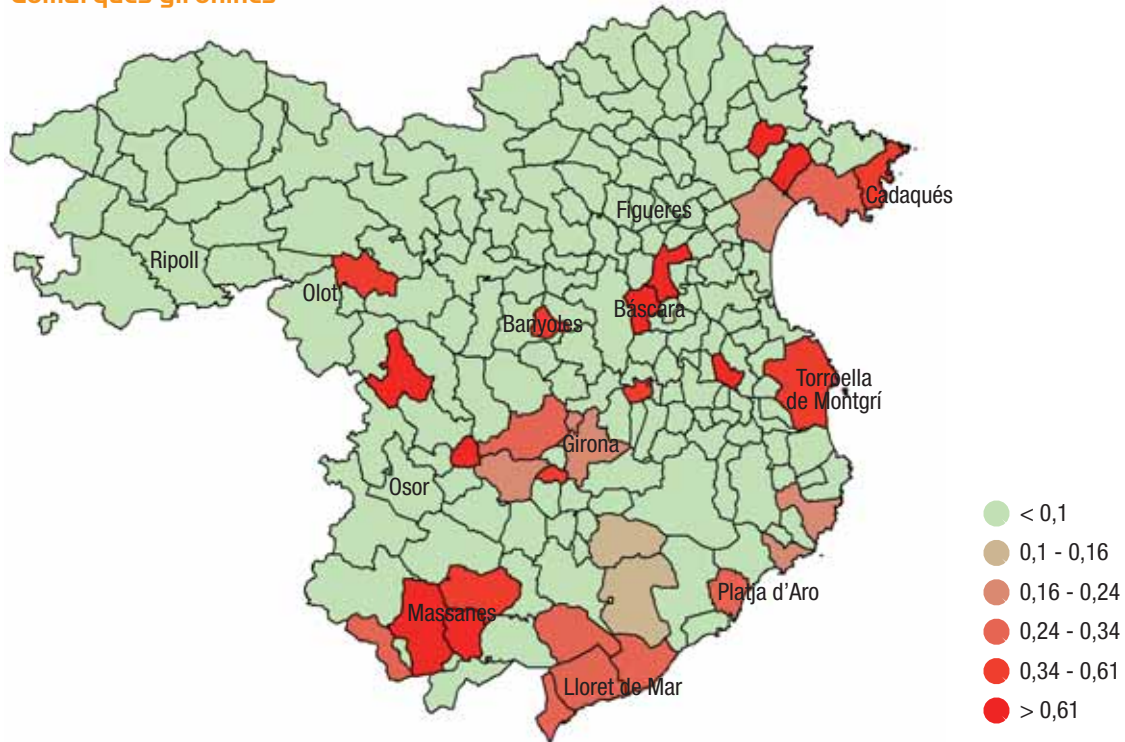




## Descripció territorial

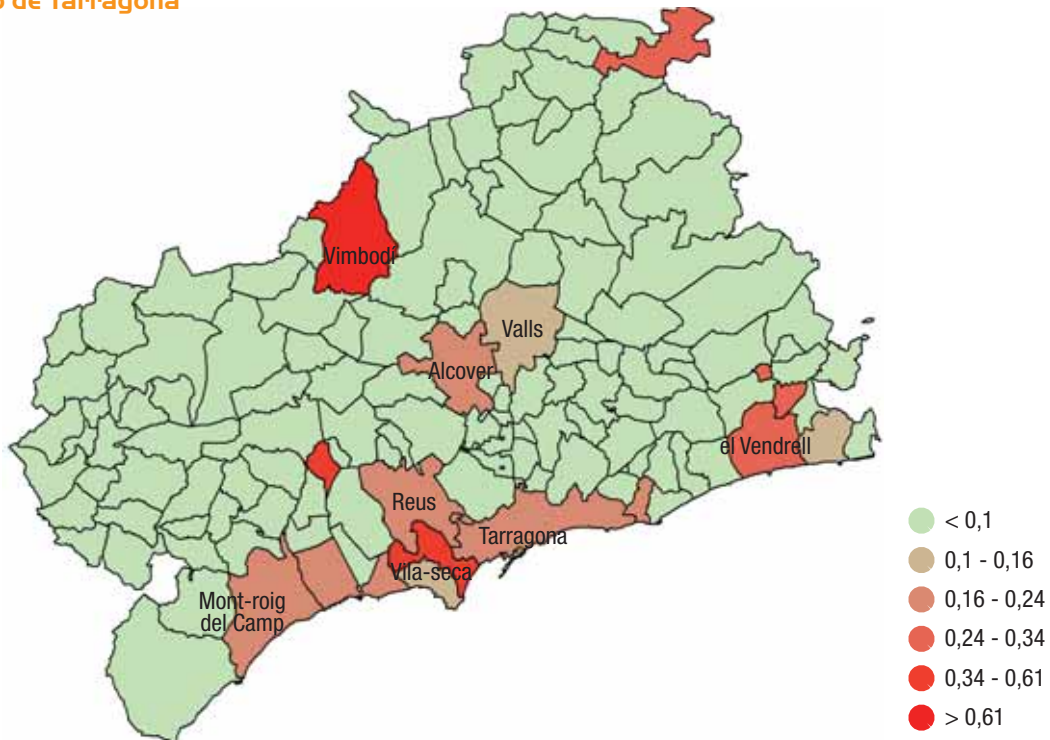
Morts i ferits greus en zona urbana per 1.000 hab per municipis

**Comarques gironines**



Morts i ferits greus en zona urbana per 1.000 hab per municipis

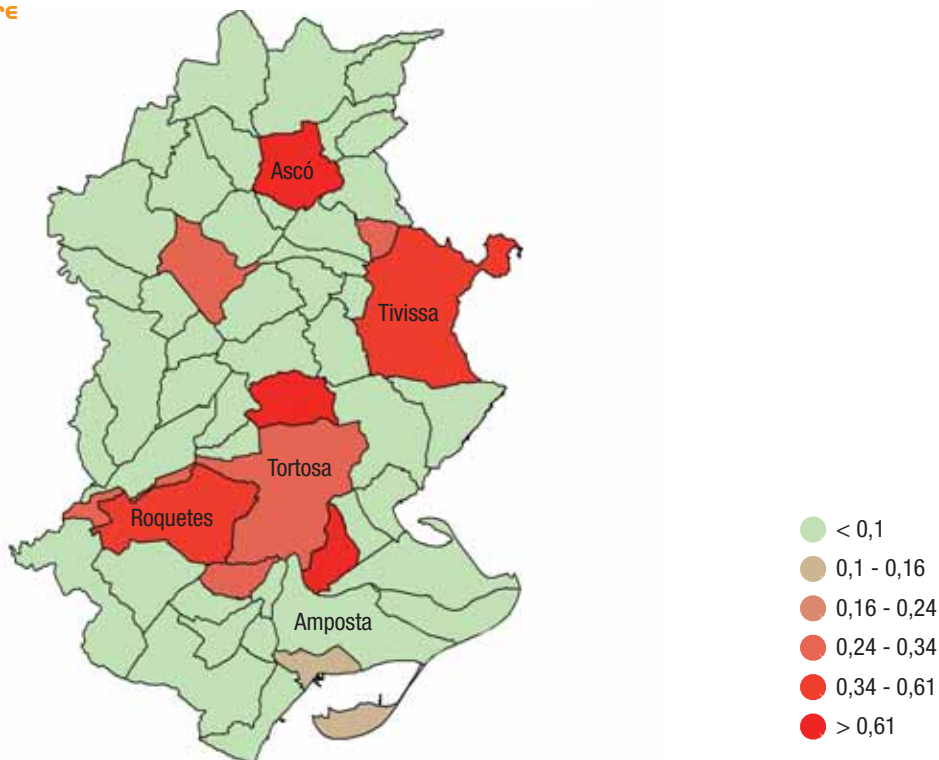
**Camp de Tarragona**



## Descripció territorial

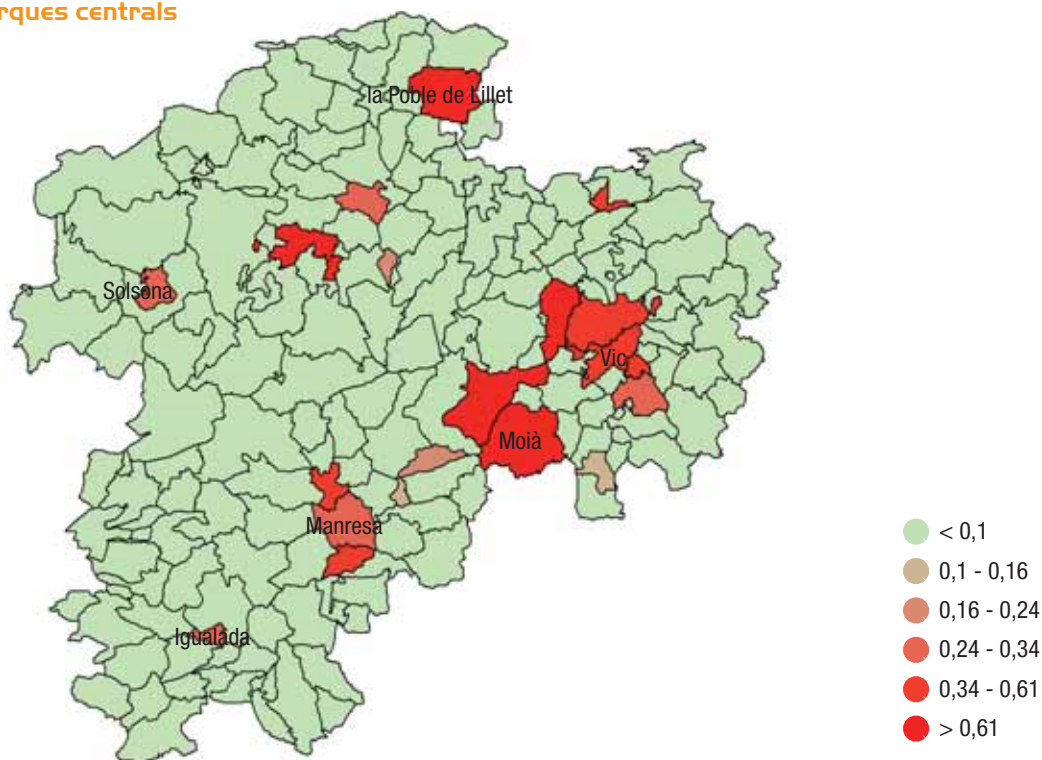
Morts i ferits greus en zona urbana per 1.000 hab per municipis

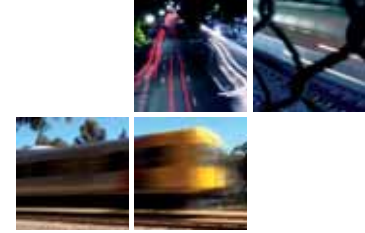
**Terres de l'Ebre**



Morts i ferits greus en zona urbana per 1.000 hab per municipis

**Comarques centrals**

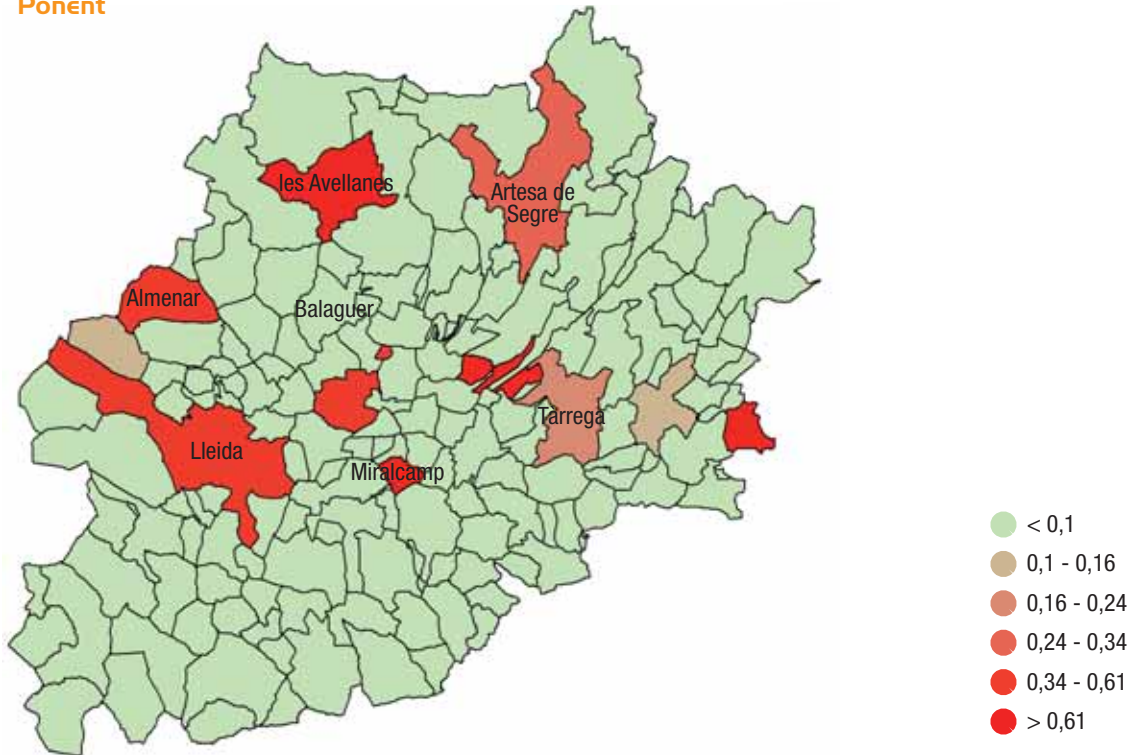




## Descripció territorial

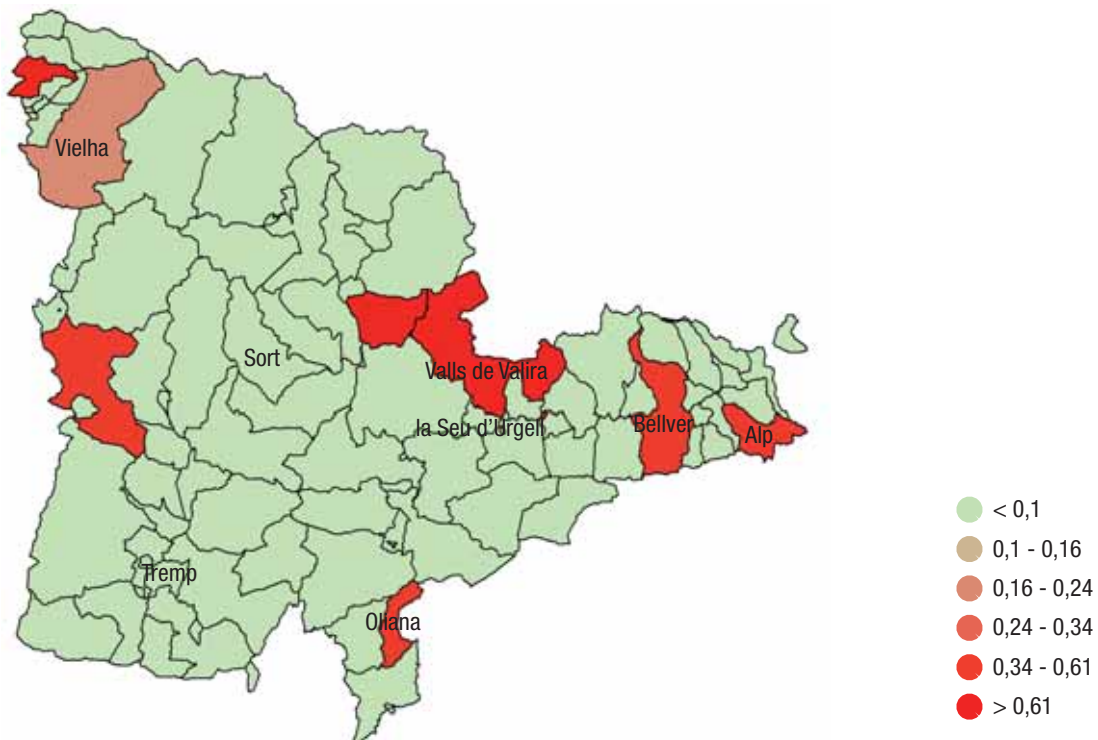
Morts i ferits greus en zona urbana per 1.000 hab per municipis

**Ponent**



Morts i ferits greus en zona urbana per 1.000 hab per municipis

**Alt Pirineu i Aran**



## Descripció territorial

### Intensitat de trànsit a la xarxa viària

La relació entre l'accidentalitat (nombre d'accidents greus) i el trànsit (nombre de quilòmetres recorreguts) defineix l'índex de perillositat d'una carretera, que es pot expressar per trams de carretera o per l'agregació de trams d'una mateixa comarca.







## Descripció territorial

### Índex de perillositat per trams (EuroRAP Catalunya 2008-2010 )

L'estudi EuroRAP a Catalunya treballa amb 6.000 km de carreteres (la meitat de la xarxa viària catalana).

Es defineixen 420 trams amb característiques homogènies cada un i amb una longitud mitjana de 20 km. Per a cada tram es calcula l'índex de perillositat (relació entre accidents amb morts i ferits greus i km recorreguts en vehicle privat) i es defineixen 5 rangs des de Risc baix fins a Risc alt per representar-los en el mapa.



## Descripció territorial

Les taules dels 10 trams més insegurs i dels 10 trams més segurs de la xarxa viària s'obtenen a partir de l'índex de perillositat, que relaciona el nombre d'accidents greus amb la intensitat de vehicles (IMD) que circulen pel tram. Es treballa amb les mitjanes anuals dels anys 2008, 2009 i 2010 i en queden exclosos els trams amb IMD inferior a 5.000 vehicles/any.

### Rànquing dels IO trams més insegurs

Carretera	Inici	Final	Accidents	Morts	Greus	Total víctimes	IMD	IP
<b>BV-1433</b>	L'Ametlla del Vallès (X C-17)	Llerona (X N-152a)	1,7	0,3	2,3	8	7.890	210
<b>BV-5001</b>	Vilanova del Vallès (X BP-5002)	la Roca del Vallès (X C-1415c)	2	0,3	2	6,3	6.056	156
<b>GI-550</b>	Arbúcies (X GI-543, X GI-552)	St. Hilari de Sacalm (X GI-541)	3,7	0,3	3,7	22	6.696	134
<b>BP-1417</b>	Barcelona (X B-20)	St. Cugat del Vallès (X BV-1462)	4,7	0	5	62,7	7.561	123
<b>C-14</b>	Coll de Nargó (X L-511)	Adrall (X N-260)	6,7	0	8,7	38,7	7.135	123
<b>GI-512</b>	Tordera (X N-II)	Maçanet de la Selva (X C-35)	2,3	1,3	1,3	9	6.679	115
<b>B-210</b>	Viladecans (X B-204)	Gavà (X Riera de les Canyes)	1,3	0,3	1,3	7,7	11.259	111
<b>GI-555</b>	Sils (X N-II)	Massanes (X C-35)	3,7	1	2,7	40,3	6.768	105
<b>BV-4608</b>	Sant Hipòlit de Voltregà (X BV-4609)	Manlleu (centre)	1,3	0	1,3	3,7	7.486	102
<b>C-12</b>	Tortosa (X T-341)	Xerta (X N-230b)	3,7	2	3,7	26,7	7.063	98

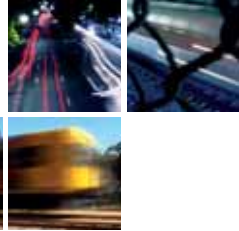
### Rànquing dels IO trams més segurs

Carretera	Inici	Final	Accidents	Morts	Greus	Total víctimes	IMD	IP
<b>C-33</b>	Barcelona (X A-17, amb B-20)	Montmeló (X A-P7)	0,7	0,3	0,3	46,7	72.752	1,68
<b>AP-2</b>	Enllaç Montblanc	Enllaç AP-7	0,3	0	0,7	14	12.423	1,88
<b>C-16</b>	Navàs (X C-1411z)	Gironella (X BV-4132, X BV-4132z)	0,3	0	0,3	9	16.621	3,07
<b>AP-2</b>	Enllaç Lleida	Enllaç les Borges Blanques	0,3	0	1	11,3	10.851	3,99
<b>C-66</b>	Inici desdoblament. Enllaç AP-7	Final desdoblament. Inici variant Banyoles	0,3	0	0,3	8,3	25.387	4,56
<b>C-32</b>	Vilanova i la Geltrú (X C-15)	Sitges (X C-246)	1,3	0	1,3	40,3	37.441	4,8
<b>A-2</b>	Enllaç amb AP-2	Enllaç B-20, B-10, C-32	1,3	0	1,3	72	112.938	4,86
<b>AP-7</b>	Enllaç Girona Nord	Enllaç Maçanet de la Selva	2,3	0,7	2,7	68,7	42.280	5,05
<b>AP-7</b>	Enllaç Altafulla	Enllaç Cambrils	2,3	0,7	2,3	47	38.354	5,17
<b>C-32</b>	Calella (X N-II, BV-5126)	Palafolls (enllaç amb la N-II)	0,3	0,7	0	8,3	18.733	5,7

Es consideren, a part, els trams que durant el mateix període de 3 anys no han registrat cap accident amb morts o ferits greus. S'exclouen també els trams amb IMD inferior a 5.000 vehicles/any.

### Trams sense accidents

Carretera	Inici	Final	Total víctimes	IMD	IP
<b>BP-1413</b>	Cerdanyola del Vallès (rotonda Parc Tecnològic)	St. Cugat del Vallès (X BP-1417)	6	12.518	0
<b>C-37</b>	Valls (X N-240, X TV-2035)	Valls (X N-240, X C-51)	2,67	13.701	0
<b>C-17</b>	Inici variant Vic (X N-152a)	Pla de Torroella (terme municipal de les Masies de Voltregà, X C-17z)	9	24.754	0
<b>C-152</b>	la Vall d'en Bas (X C-153, X C-63)	Olot (X N-260, X C-153)	6,67	14.162	0
<b>BV-5224</b>	Manlleu (X B-522)	Torelló (X BV-5225)	4,67	8.258	0
<b>BV-5224</b>	Torelló (X BV-5225)	St. Pere de Torelló	2	5.150	0
<b>BV-4501</b>	Manresa (centre)	Santpedor (BV-4511)	9,33	8.239	0
<b>BV-1435</b>	Lliçà d'Amunt (C-1415b)	Bigues i Riells (X BP-1432)	3	9.893	0

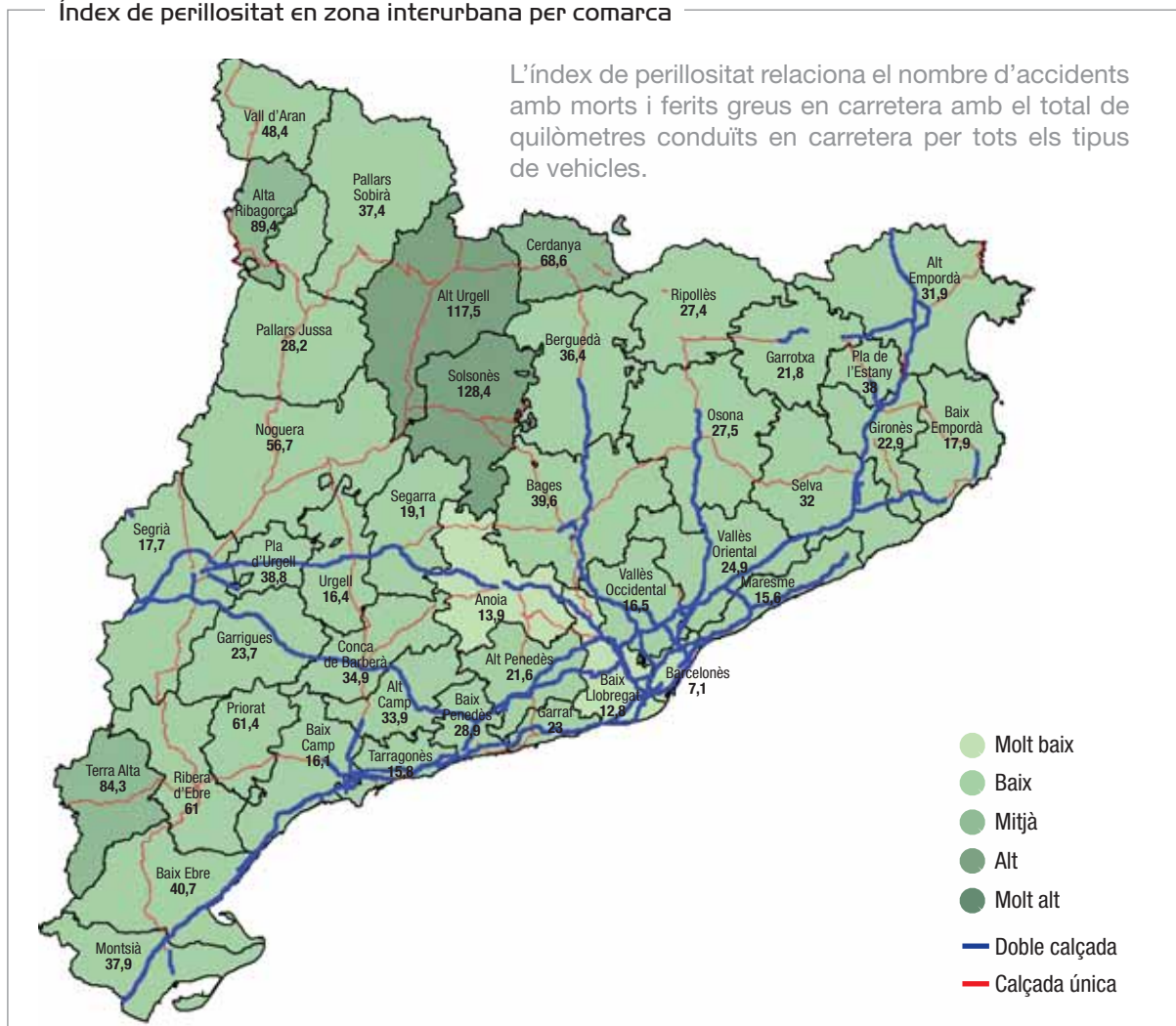


## Descripció territorial

### Trams sense accidents

Carretera	Inici	Final	Total víctimes	IMD	IP
BV-5023	Premià de Mar (X N-II)	Vilassar de Dalt (rotonda camí del Sot)	0	18.321	0
BV-5103	Cardedeu (X BV-5108)	X C-35	0,33	8.823	0
T-312	Cambrils (X N-340)	Montbrí del Camp (X T-310)	9,67	7.003	0
TV-3146	Port de Tarragona (X C-31B)	Far de Salou	4,33	12.498	0
BV-5033	St. Andreu de Llavaneres (X N-II)	St. Andreu de Llavaneres (X BV-5031)	4,67	7.484	0
AP-2	Límit Catalunya/Aragó	Enllaç Lleida	11,67	11.395	0
A-2	Límit Aragó/Catalunya	Variant Lleida	2,33	14.554	0
A-26	Inici A-26	Inici variant Olot	8,33	13.871	0
C-25	Riudellots de la Selva (X N-156, X A-P7)	Cassà de la Selva (X C-65)	7,33	9.710	0
N-260	Rotonda Olot X N-260	Final variant Olot	0,67	6.972	0
C-66	Inici ZU la Bisbal (Vulpellac)	Final ZU la Bisbal d'Empordà	6	15.738	0
C-1413a	Sabadell (Can Feu, X BV-1414)	Sabadell (X C-155)	1	15.543	0
LL-11	X N-II els Alamús	Lleida (X N-240)	10,67	16.770	0

### Índex de perillositat en zona interurbana per comarca



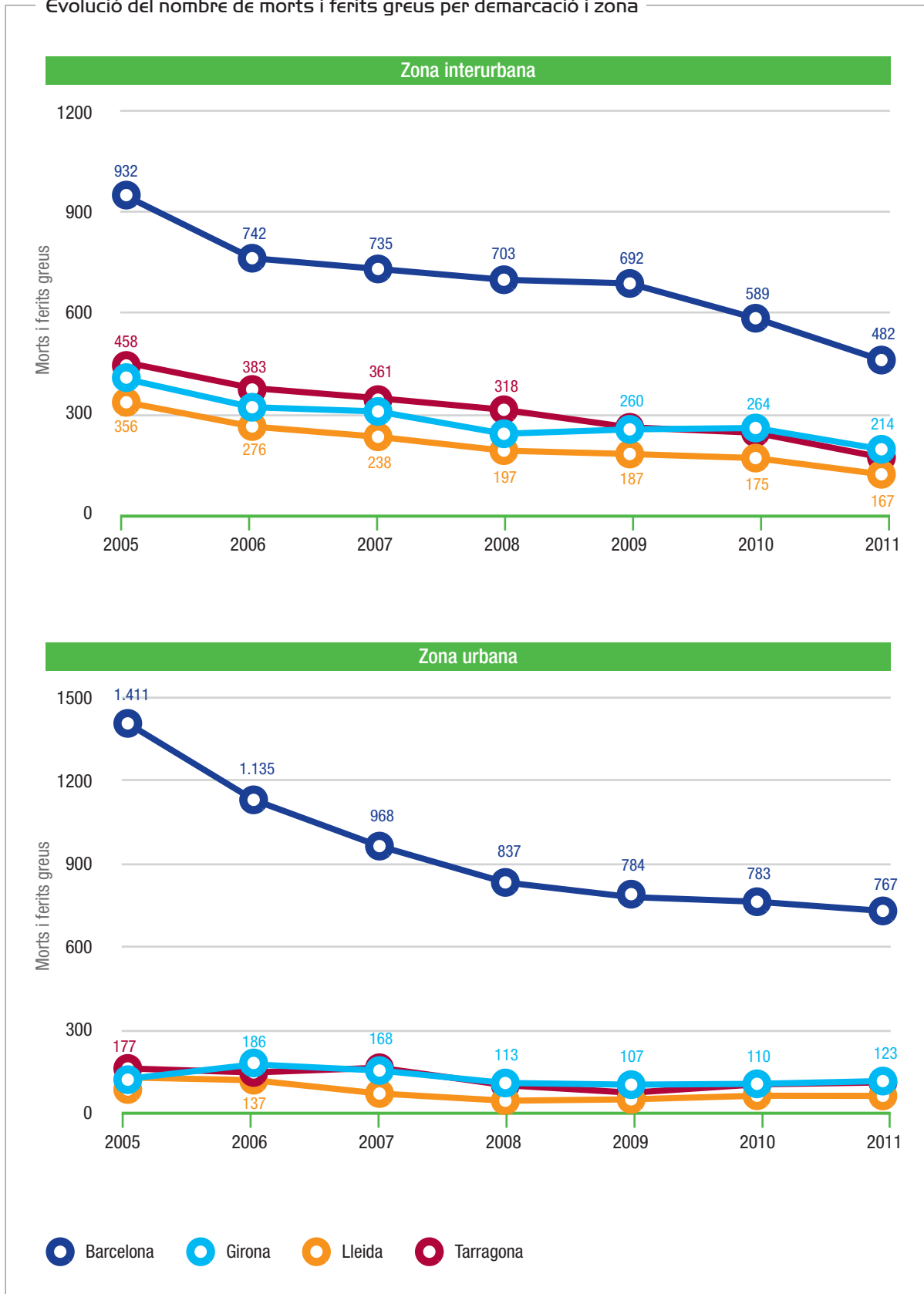


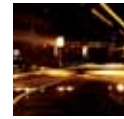
03

# Evolució de morts i ferits greus a Catalunya

## Territorial

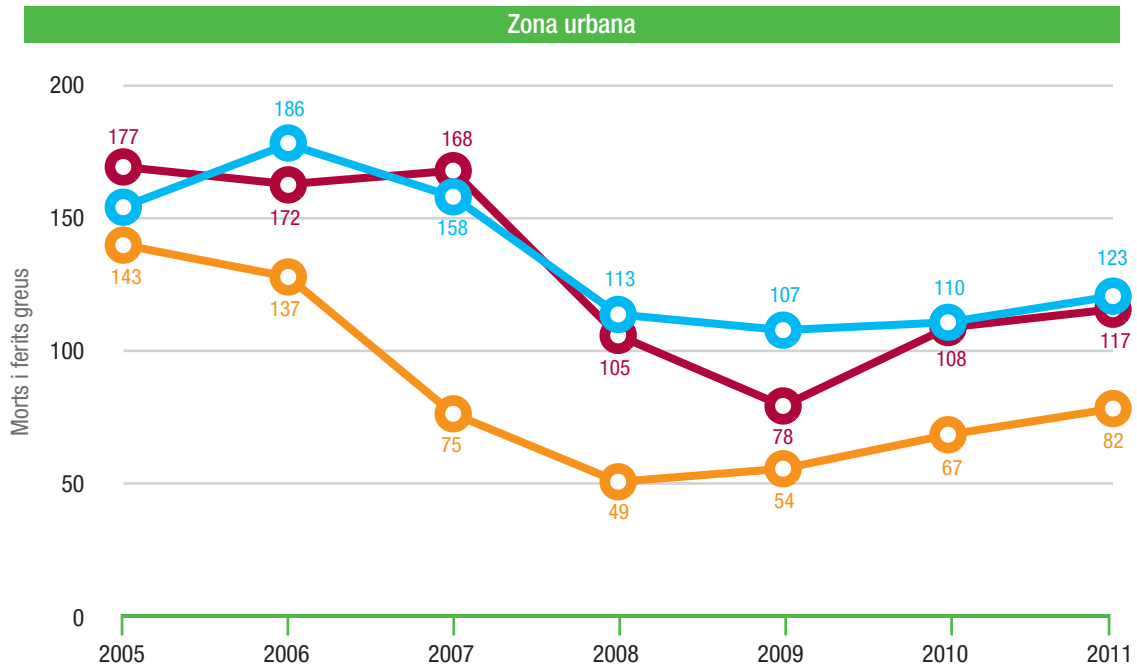
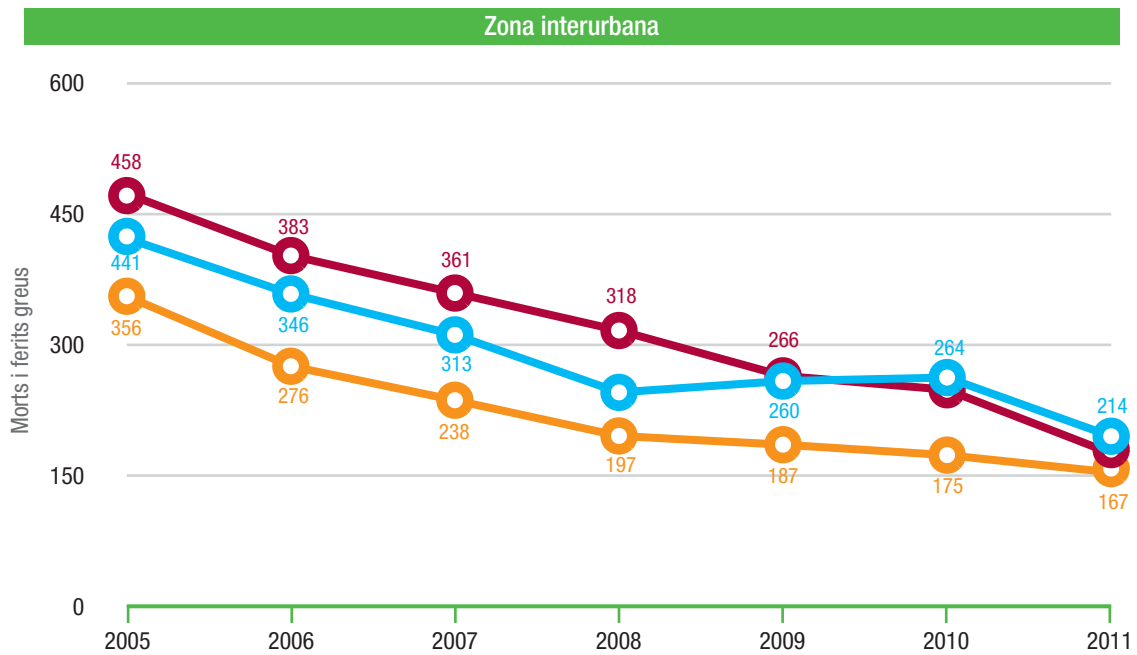
Evolució del nombre de morts i ferits greus per demarcació i zona





## Territorial

Evolució del nombre de morts i ferits greus per demarcació i zona (sense Barcelona)



● Girona ● Lleida ● Tarragona



03

# Evolució de morts i ferits greus a Catalunya

## Temporal

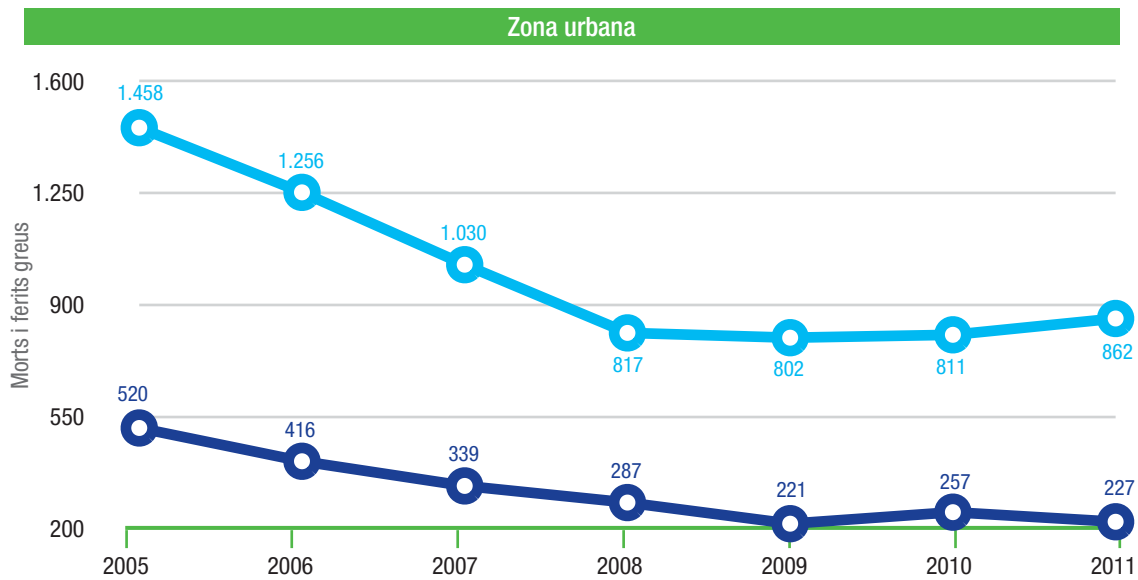
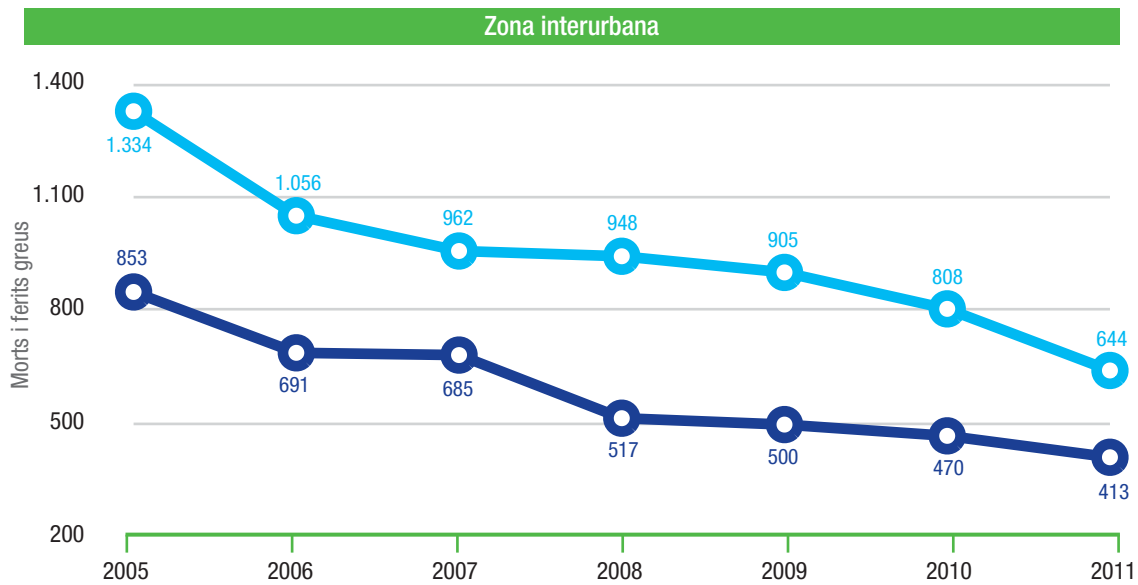
Evolució de morts i ferits greus per temporada i zona





## Temporal

Evolució del nombre de morts i ferits greus per dia feiner, cap de setmana i zona



Per *cap de setmana* es consideren tots els dissabtes i diumenges i també tots els dies festius de l'any.

● Cap de setmana ● Feiner

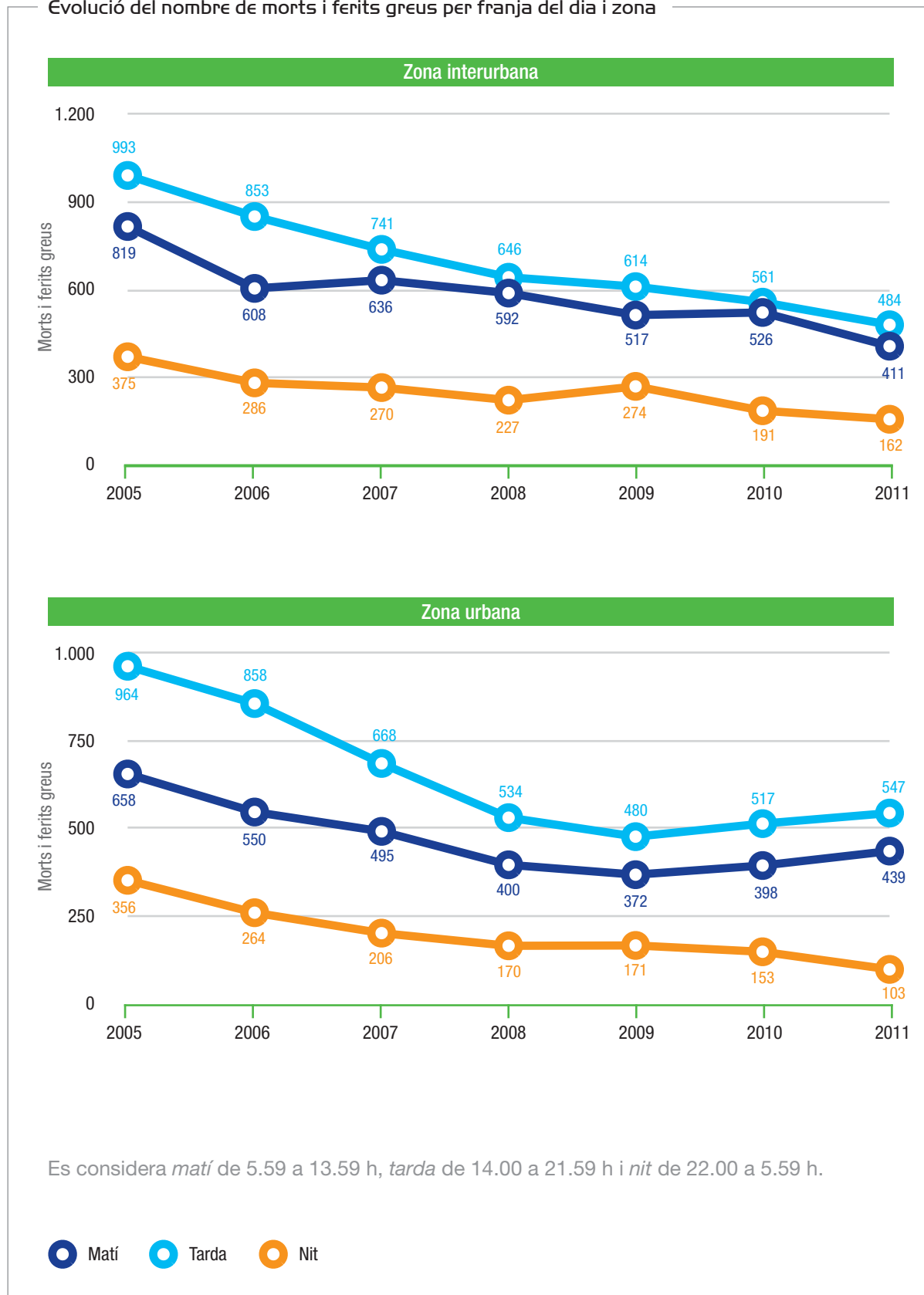


03

# Evolució de morts i ferits greus a Catalunya

## Temporal

Evolució del nombre de morts i ferits greus per franja del dia i zona

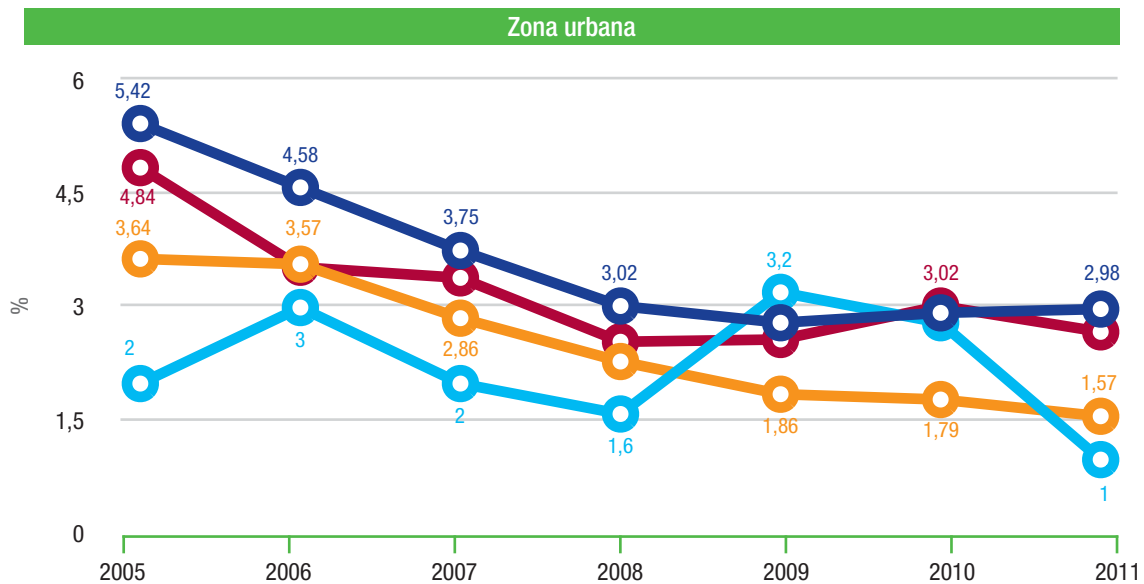
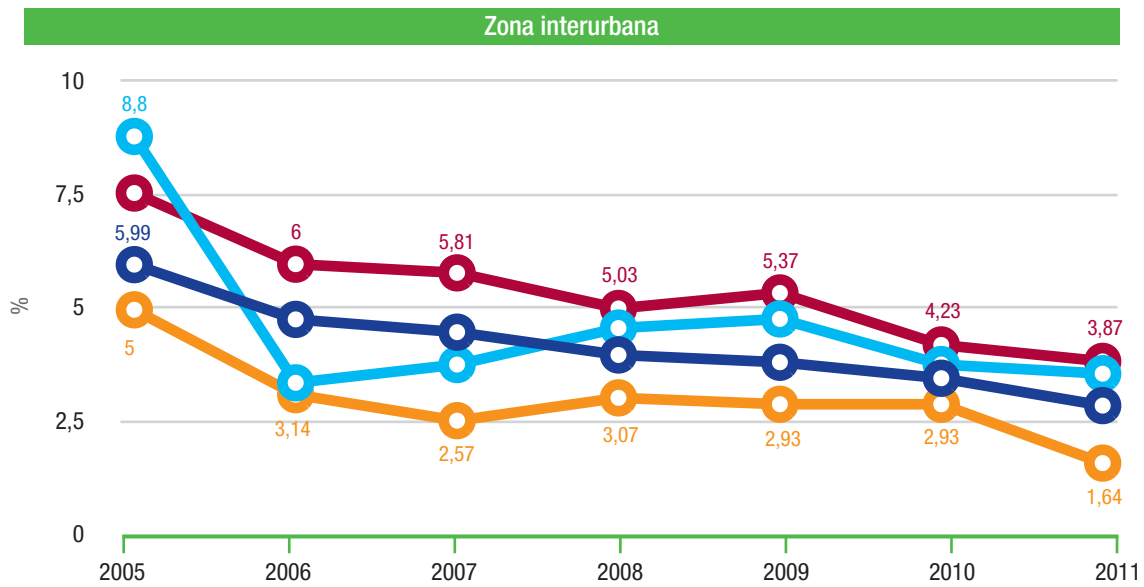






# Temporal

Evolució del nombre de morts i ferits greus per període de l'any



Setmana Santa: de Dijous Sant a Dilluns de Pasqua / Estiu: mesos de juliol i agost / Nadal: del 24 de desembre al 6 de gener

● MFG/dia Any   
 ● MFG/dia Setmana Santa   
 ● MFG/dia Nadal   
 ● MFG/dia Estiu

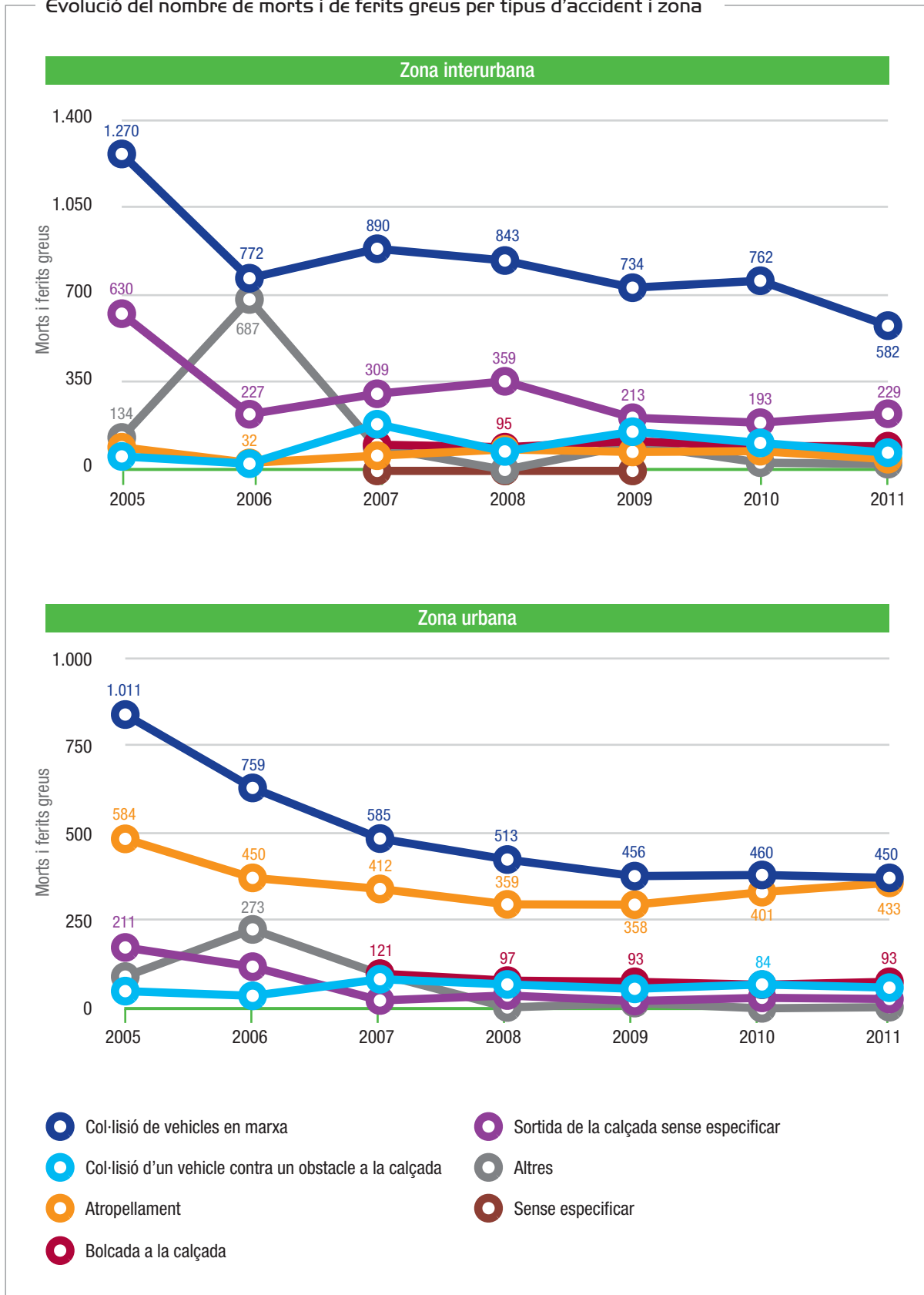


03

# Evolució de morts i ferits greus a Catalunya

## Tipologia d'accident

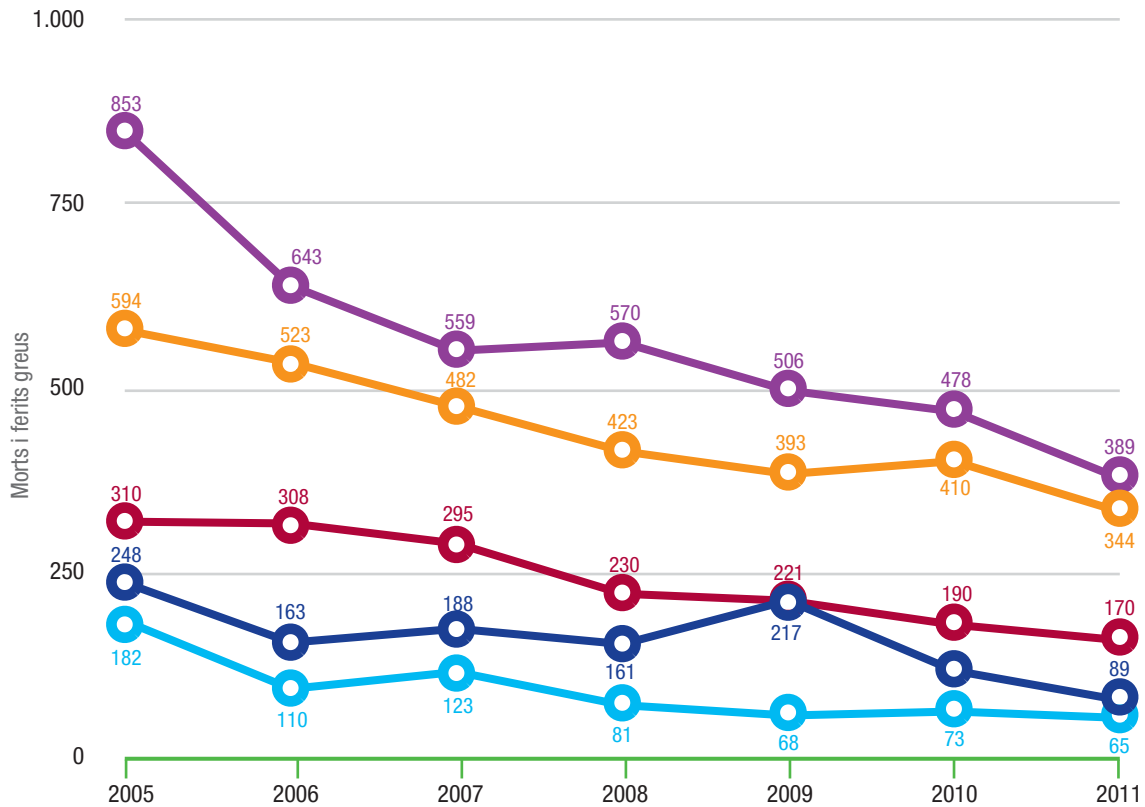
Evolució del nombre de morts i de ferits greus per tipus d'accident i zona





## Localització

Evolució del nombre de morts i ferits greus en zona interurbana per tipus de via



● Autopista ● Autovia ● Xarxa bàsica ● Xarxa comarcal ● Xarxa local

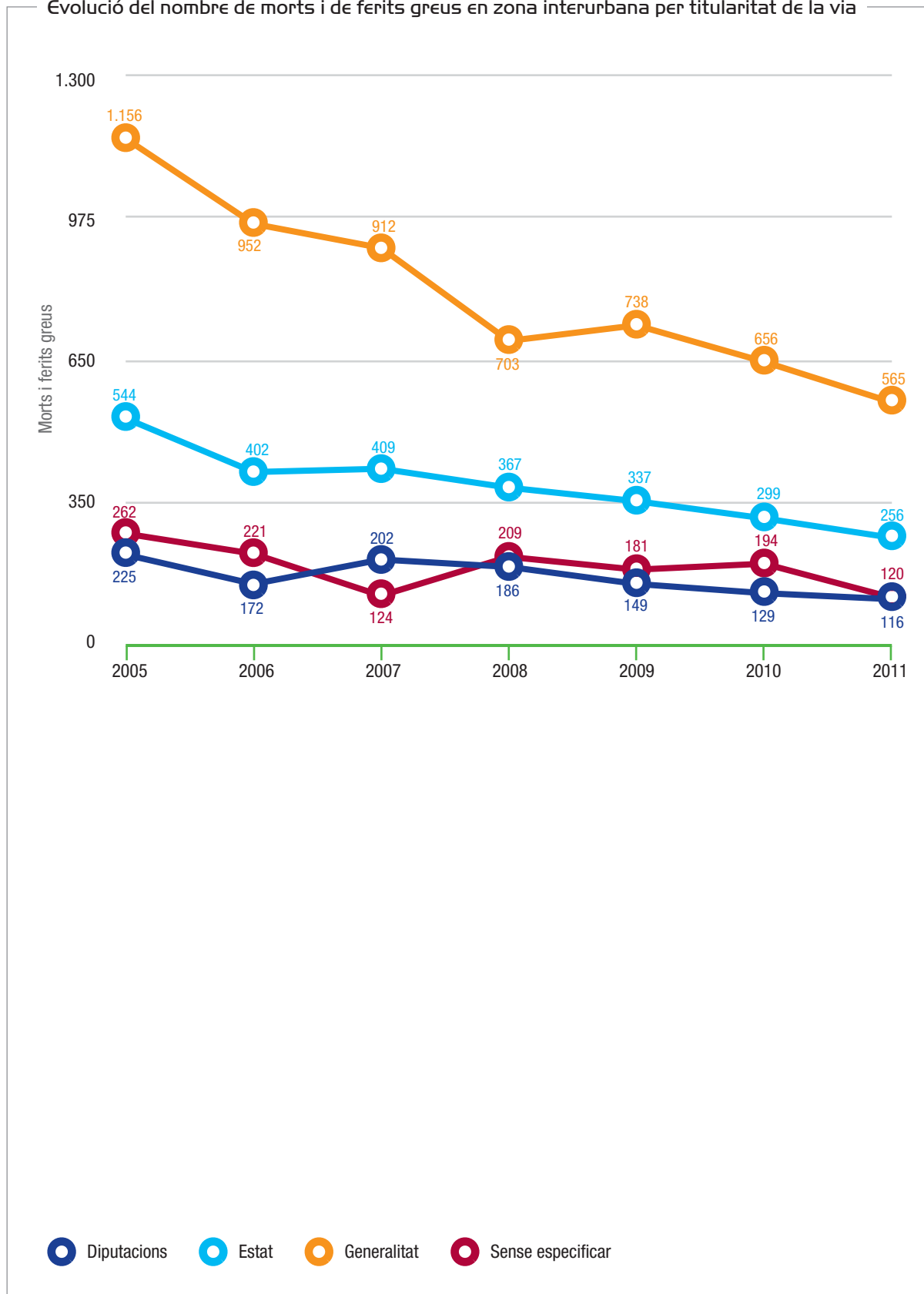


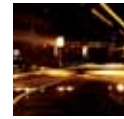
03

# Evolució de morts i ferits greus a Catalunya

## Localització

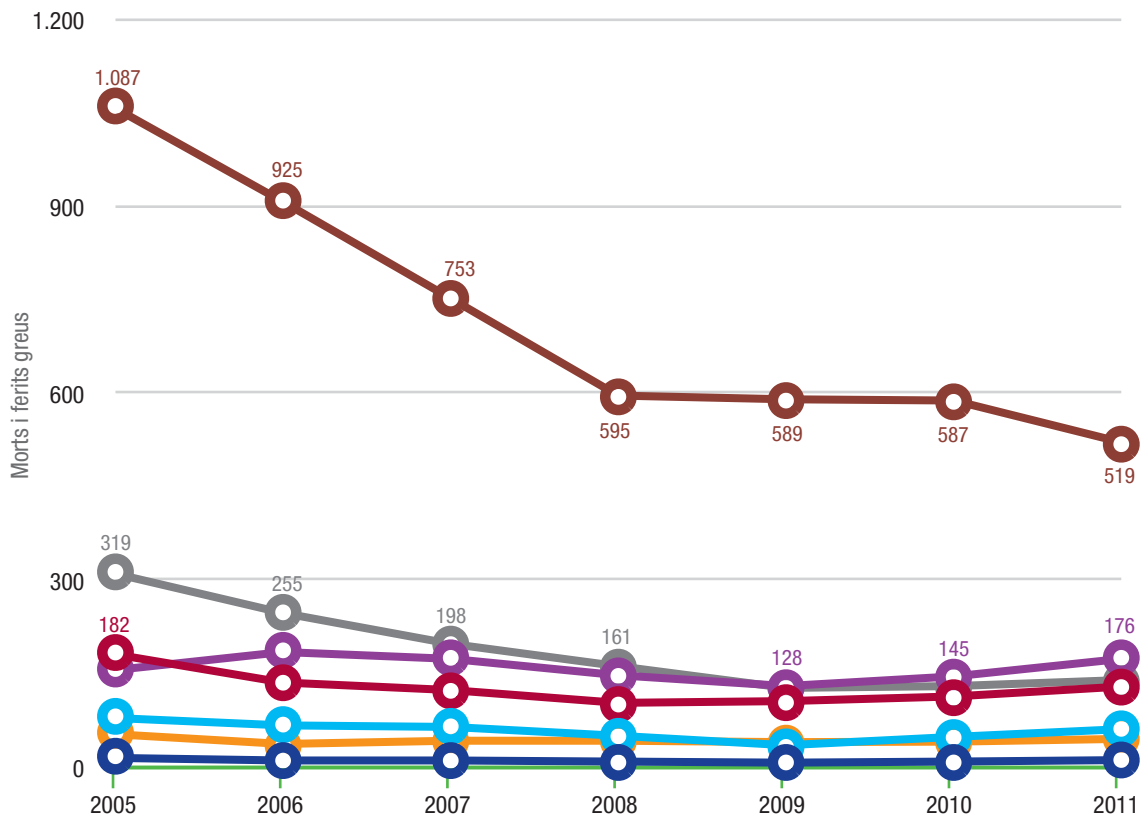
Evolució del nombre de morts i de ferits greus en zona interurbana per titularitat de la via





## Localització

Evolució del nombre de morts i ferits greus en zona urbana, per població del municipi





03

# Evolució de morts i ferits greus a Catalunya

## Localització

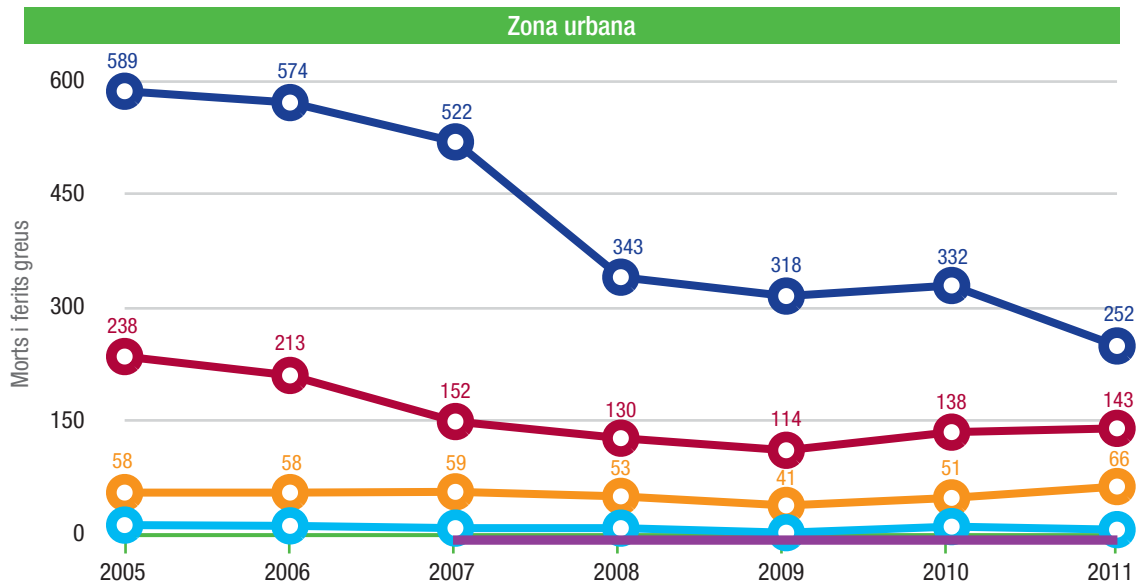
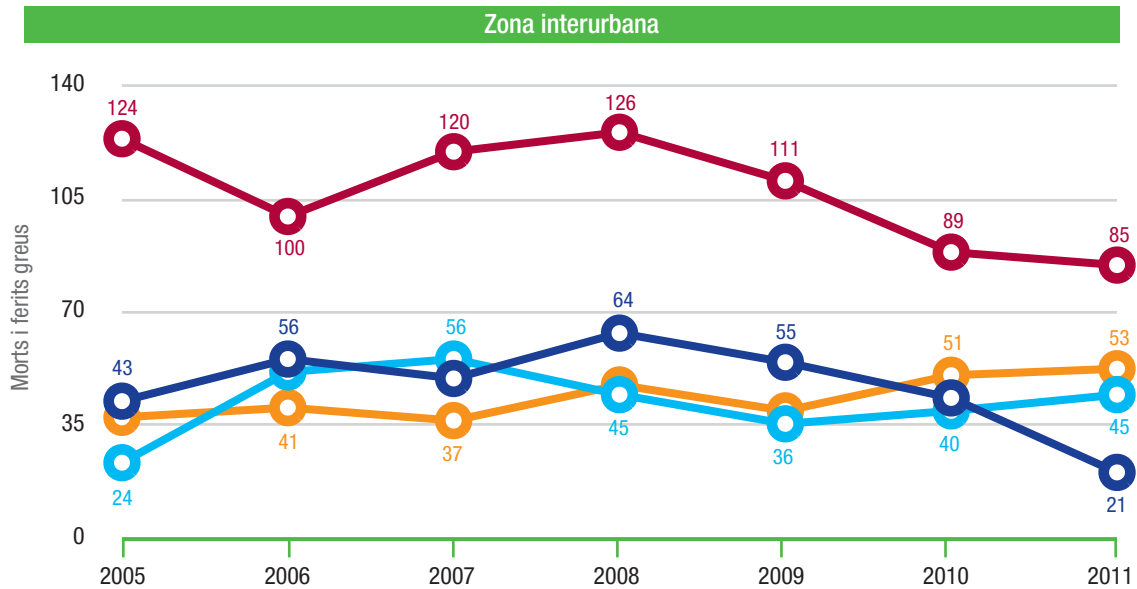
Evolució del nombre de morts i ferits greus en intersecció vs. fora intersecció i zona





## Localització

Evolució del nombre de morts i ferits greus per tipus d'intersecció i zona



- Encreuament o intersecció en X o +
- Giratòria
- Pas a nivell
- Enllaç d'entrada o sortida
- Intersecció en T o Y

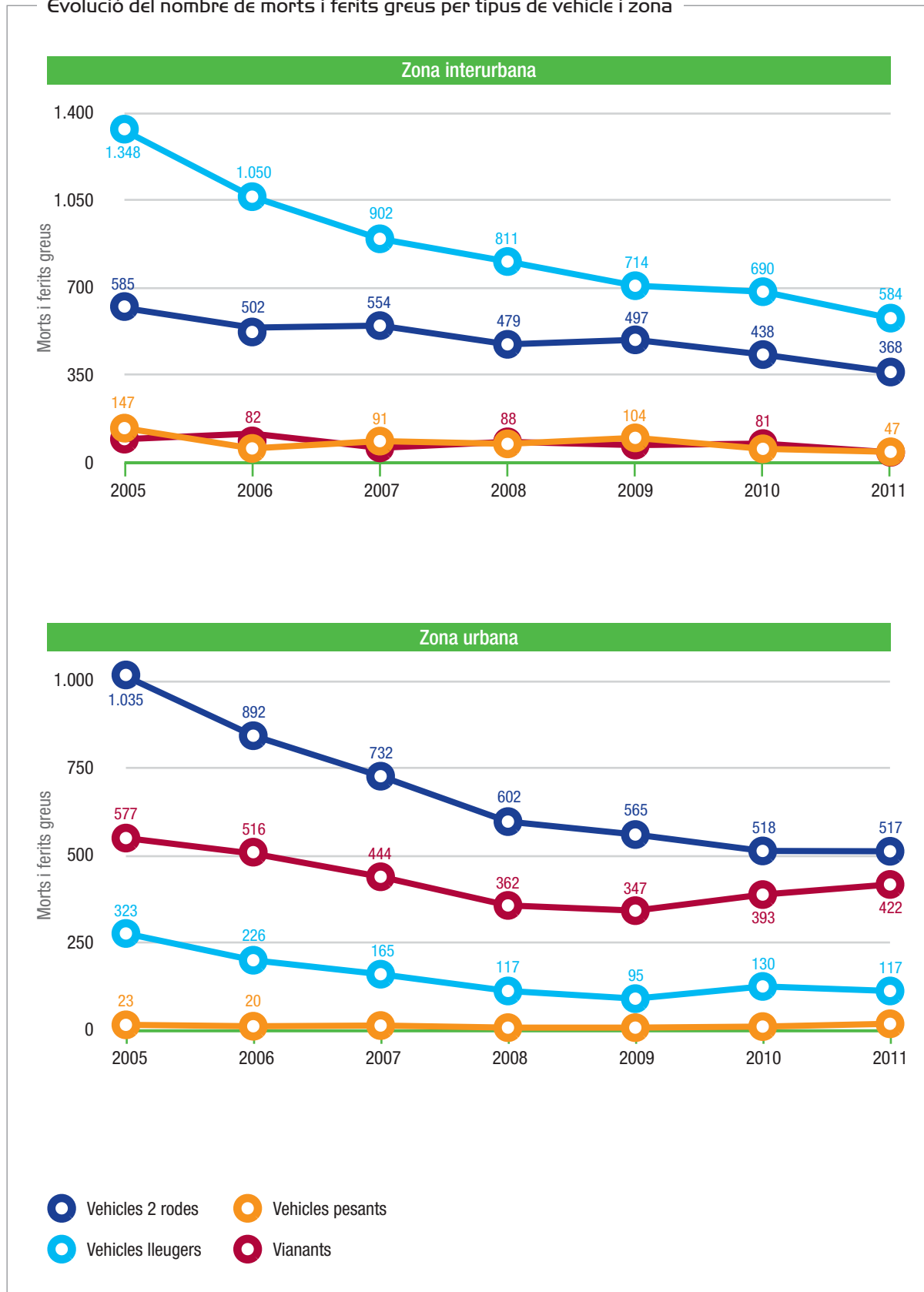


03

# Evolució de morts i ferits greus a Catalunya

## Mitjà de locomoció

Evolució del nombre de morts i ferits greus per tipus de vehicle i zona

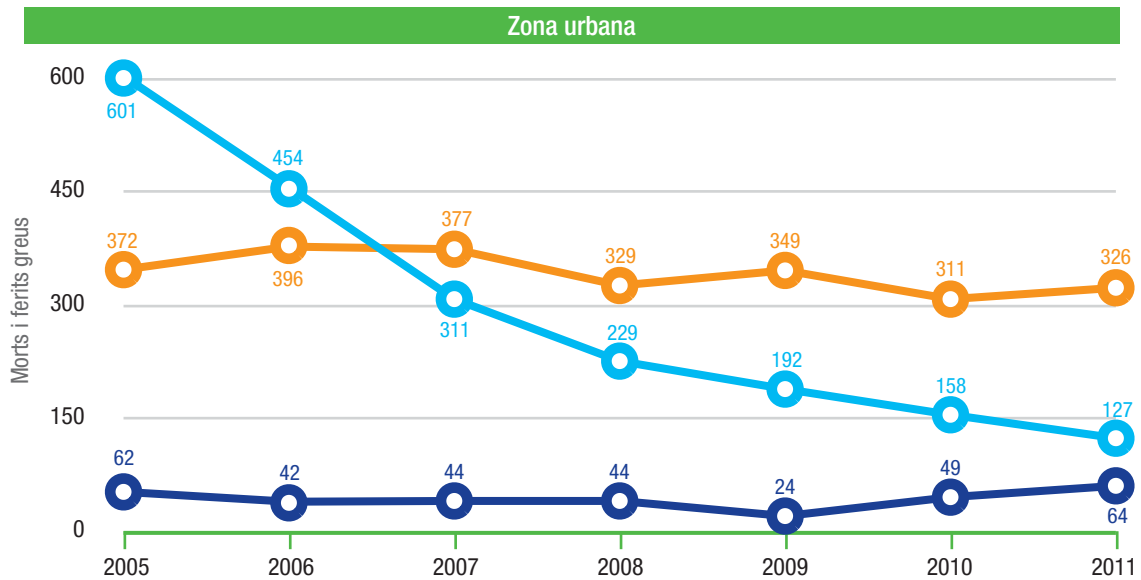
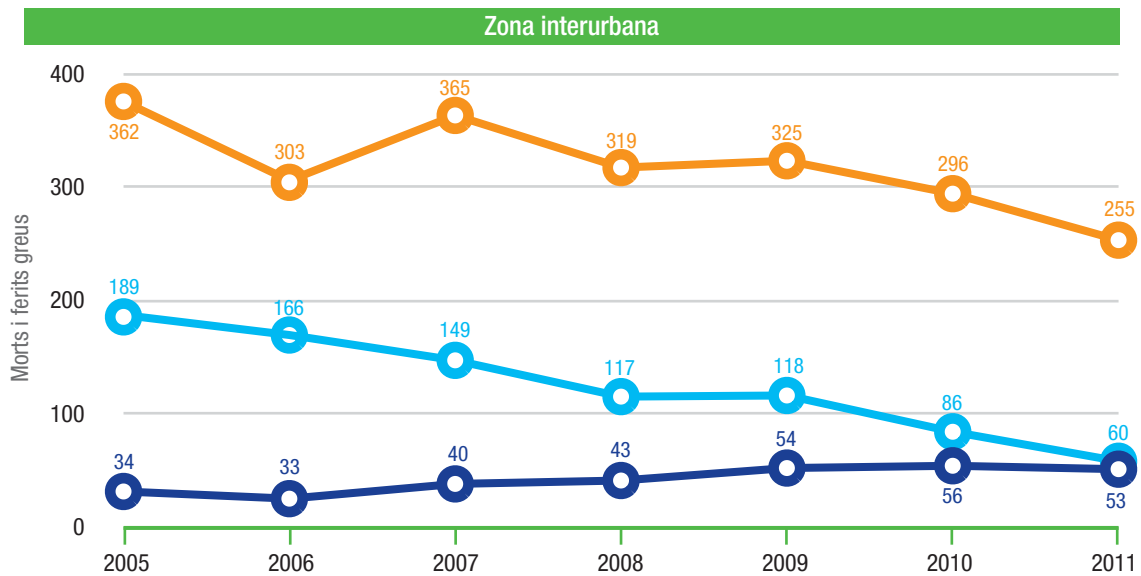






## Mitjà de locomoció

Evolució del nombre de morts i ferits greus per vehicles de 2 rodes i zona



● Bicicleta ● Ciclomotor ● Motocicleta



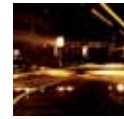
03

# Evolució de morts i ferits greus a Catalunya

## Mitjà de locomoció

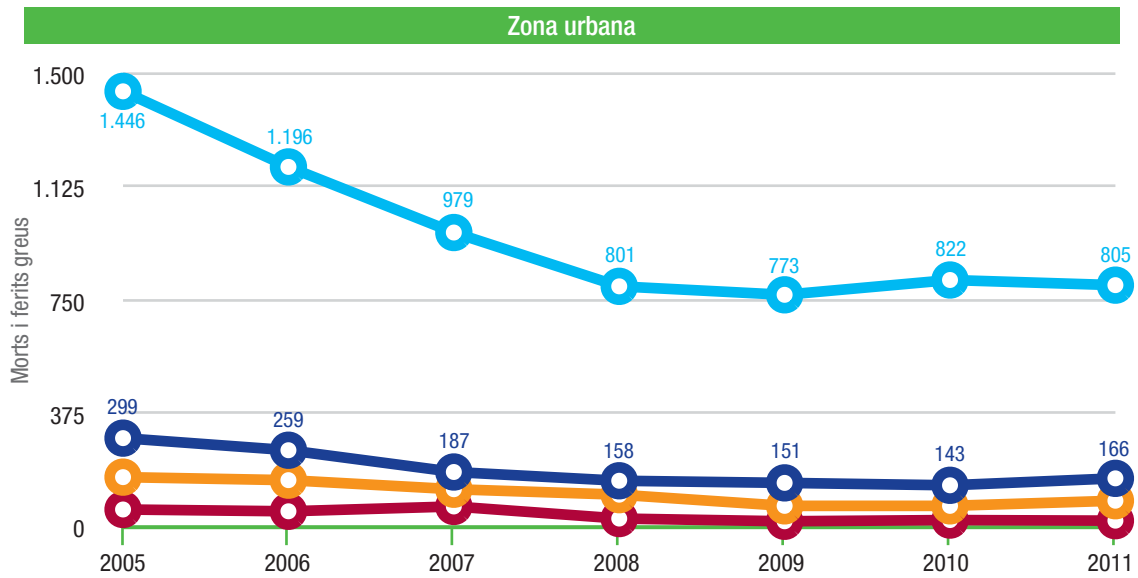
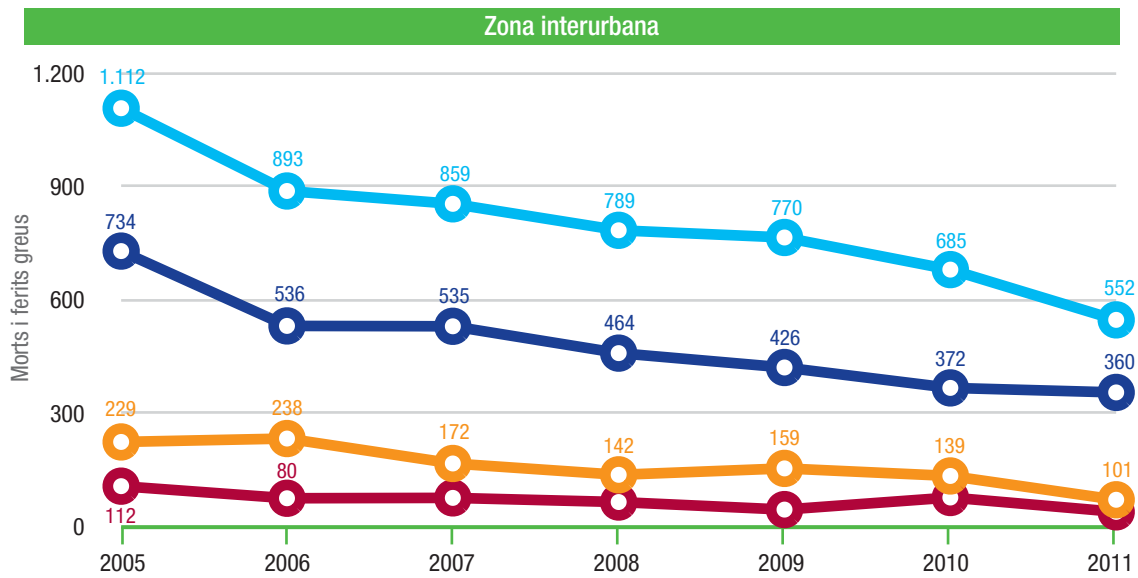
Evolució del nombre de morts i ferits greus per vianants





## Mitjà de locomoció

Evolució del nombre de morts i ferits greus per nombre d'unitats implicades i zona



● 1 ● 2 ● 3 ● ≥ 4

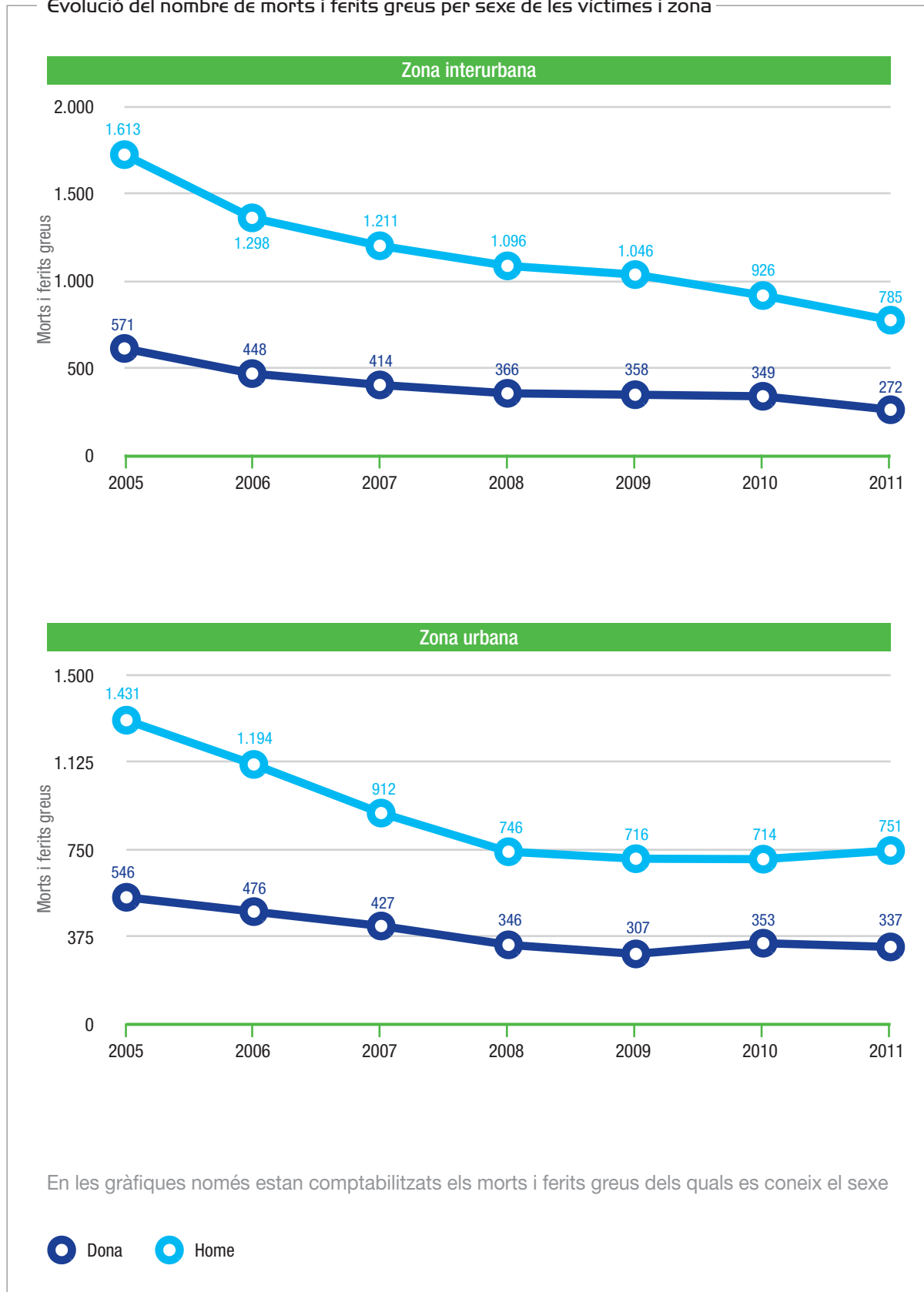


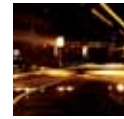
03

# Evolució de morts i ferits greus a Catalunya

## Perfil de les víctimes

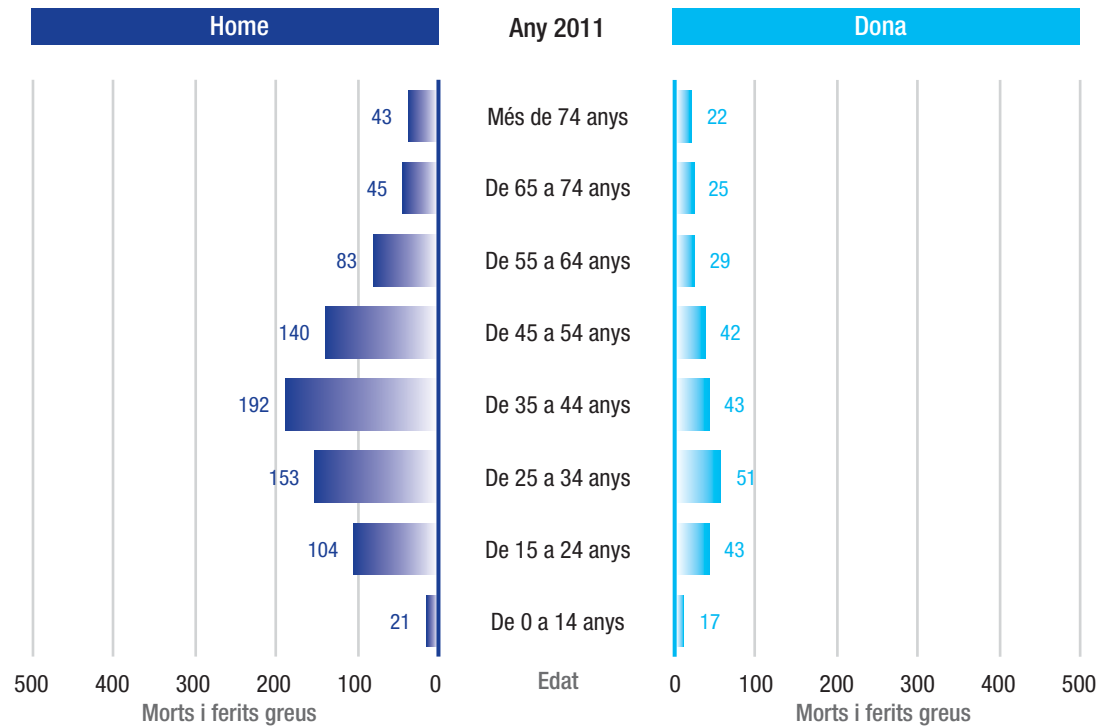
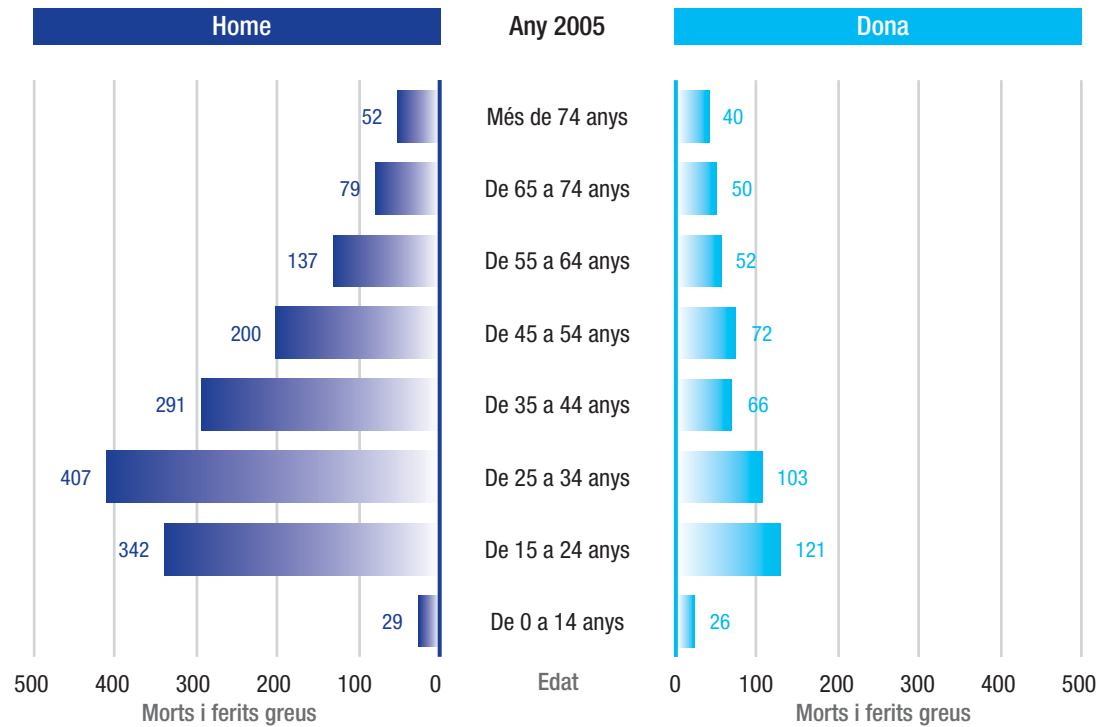
Evolució del nombre de morts i ferits greus per sexe de les víctimes i zona





## Perfil de les víctimes

Morts i ferits greus en zona interurbana, any 2005 i 2011



En les gràfiques només estan comptabilitzats els morts i ferits greus dels quals es coneix el sexe

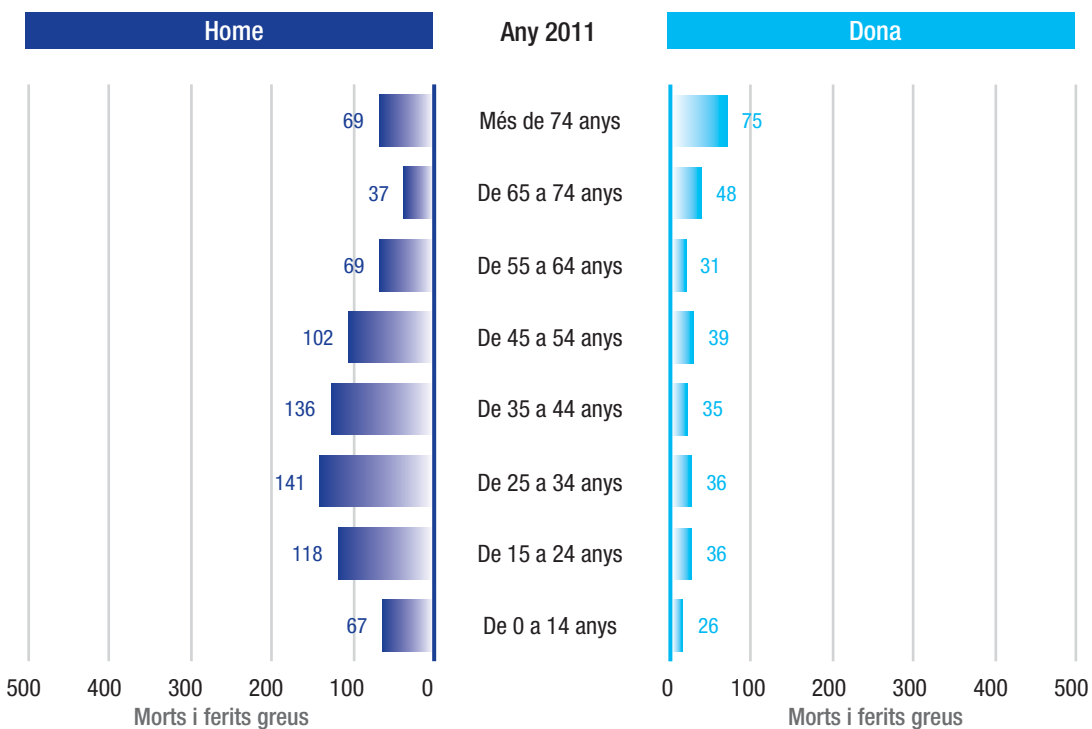
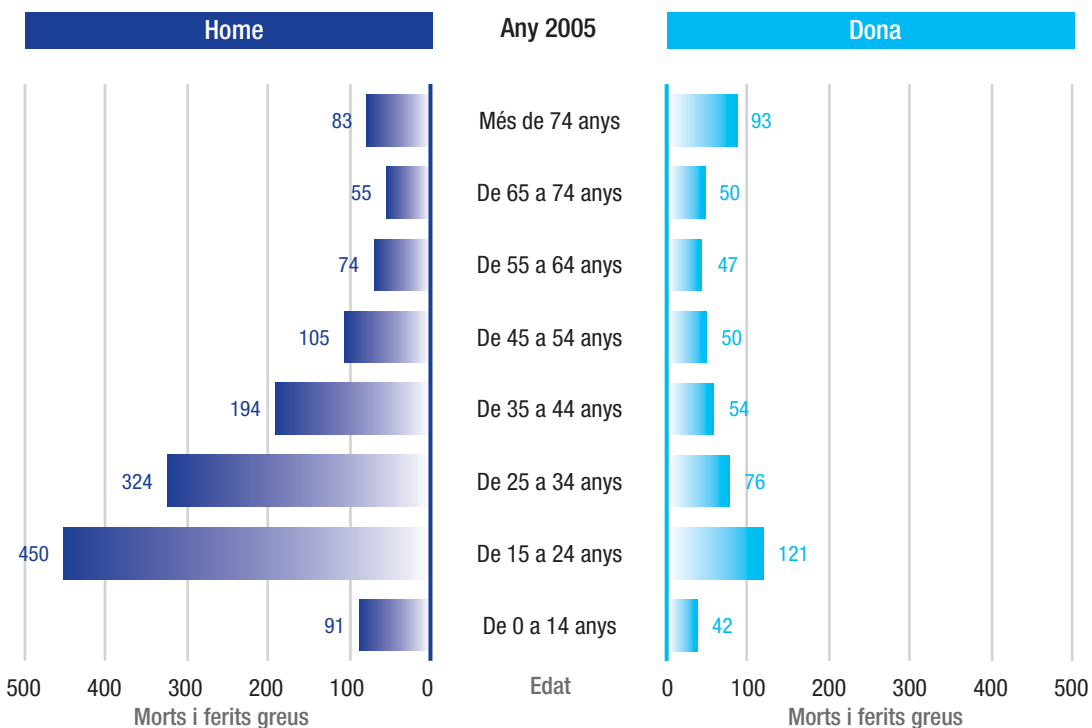


03

# Evolució de morts i ferits greus a Catalunya

## Perfil de les víctimes

Morts i ferits greus en zona urbana, any 2005 i 2011

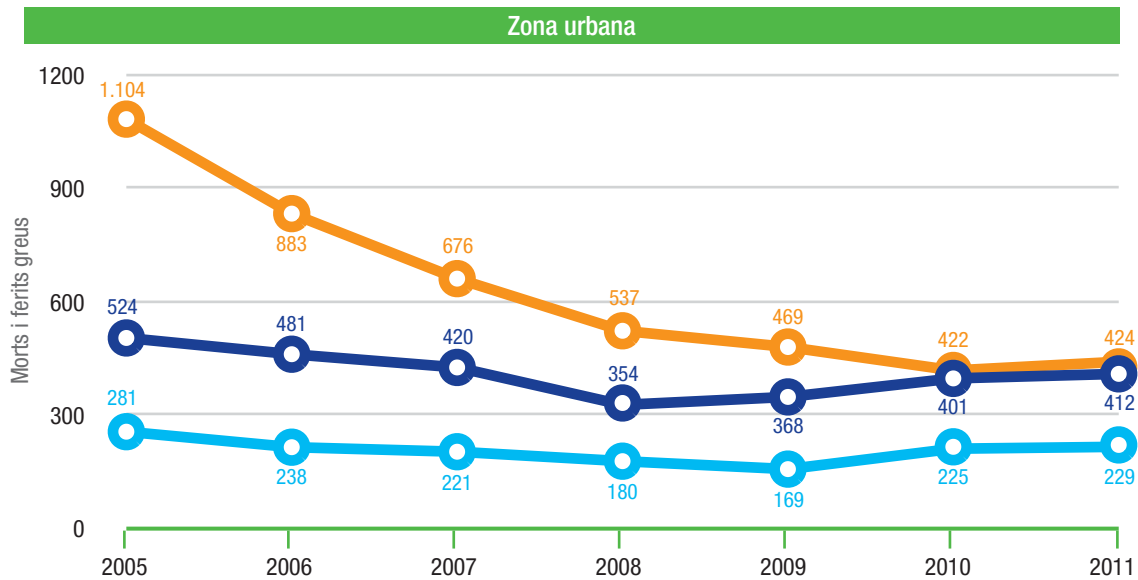
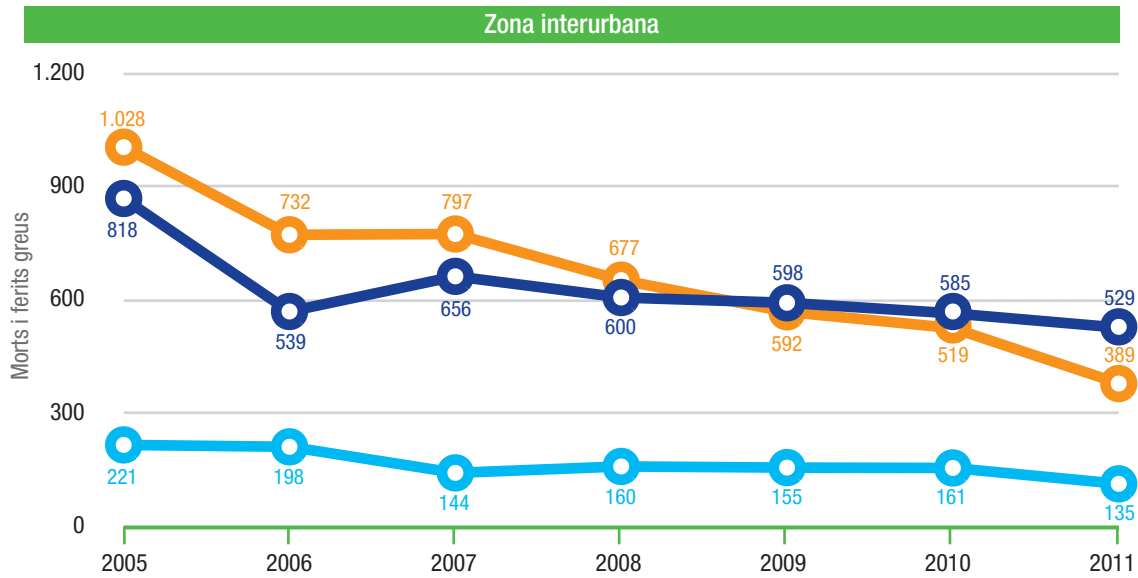


En les gràfiques només estan comptabilitzats els morts i ferits greus dels quals es coneix el sexe



## Perfil de les víctimes

Evolució del nombre de morts i ferits greus per franja d'edat de les víctimes i zona



En les gràfiques només estan comptabilitzats els morts i ferits greus dels quals es coneix l'edat

● Adults (35-64) ● Gent gran (>64) ● Joves (0-34)



03

# Evolució de morts i ferits greus a Catalunya

## Perfil de les víctimes

Evolució del nombre de morts i ferits greus per tram d'edat joves

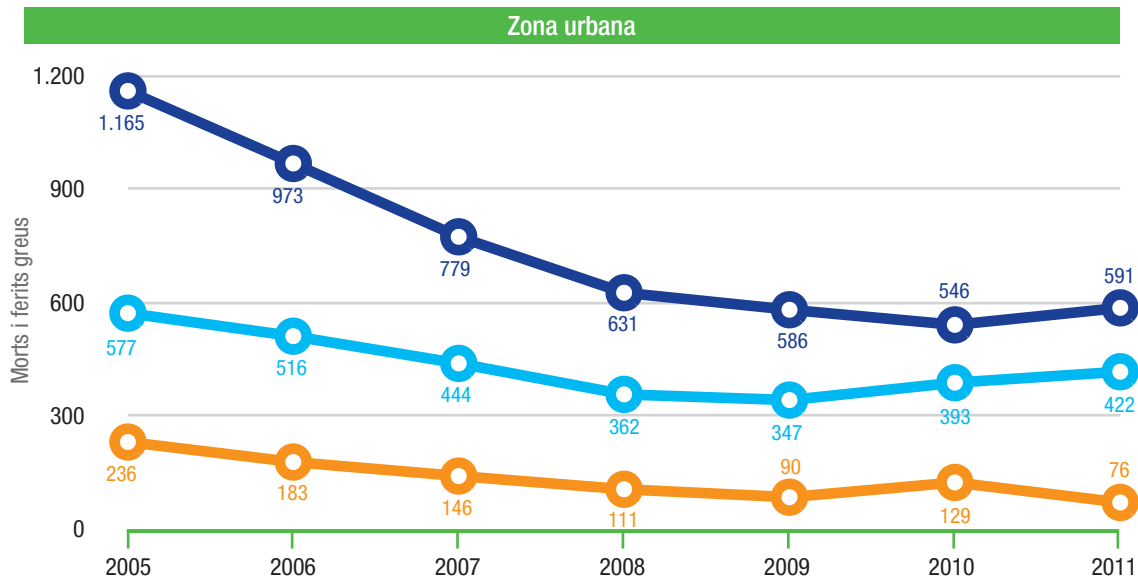
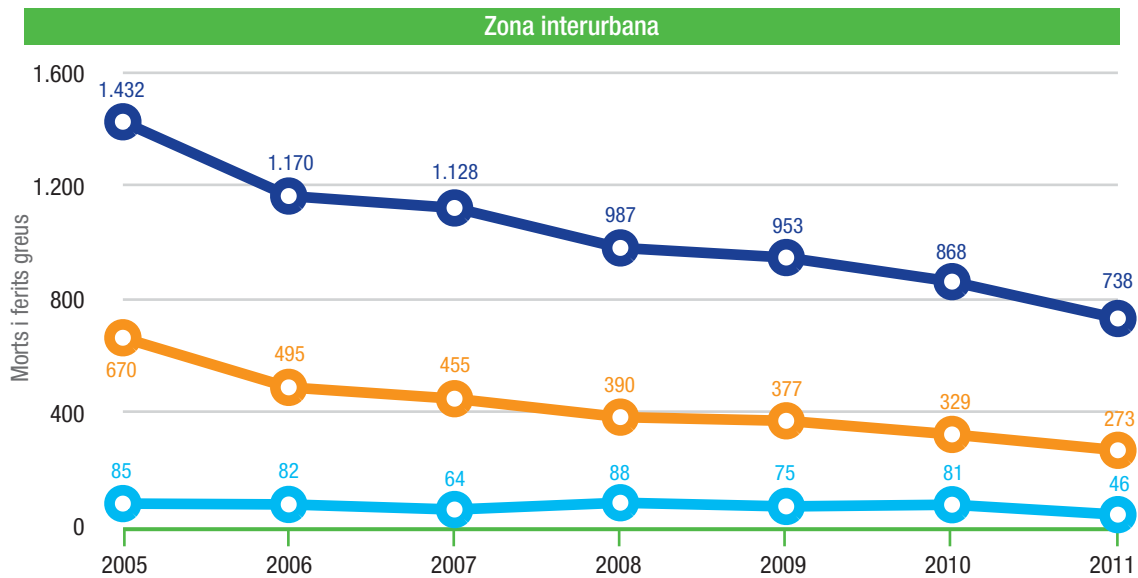






## Perfil de les víctimes

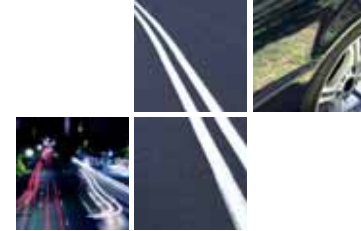
Evolució del nombre de morts i ferits greus per posició de les víctimes i zona



● Conductors ● Vianants ● Passatgers

## — Accidents per comarca. Any 2011 —

Comarca	Zona urbana				Zona interurbana				Total			
	Accidents	Morts	Ferits greus	Ferits lleus	Accidents	Morts	Ferits greus	Ferits lleus	Accidents	Morts	Ferits greus	Ferits lleus
Alt Camp	36	0	5	38	106	2	11	132	142	2	16	170
Alt Empordà	202	1	15	270	261	13	34	333	463	14	49	603
Alt Penedès	107	2	27	101	226	4	29	290	333	6	56	391
Alt Urgell	6	0	3	4	84	4	28	97	90	4	31	101
Alta Ribagorça	2	0	1	1	16	0	5	15	18	0	6	16
Anoia	134	0	12	140	165	3	14	230	299	3	26	370
Bages	277	2	36	346	311	9	62	414	588	11	98	760
Baix Camp	196	0	31	201	287	6	17	384	483	6	48	585
Baix Ebre	39	1	16	34	123	13	25	168	162	14	41	202
Baix Empordà	206	2	17	230	202	2	15	272	408	4	32	502
Baix Llobregat	1.318	2	92	1.529	782	8	48	1.136	2.100	10	140	2.665
Baix Penedès	180	1	13	224	149	1	19	186	329	2	32	410
Barcelonès	8.989	33	258	11.411	278	2	18	414	9.267	35	276	11.825
Berguedà	30	0	8	33	96	5	14	158	126	5	22	191
Cerdanya	6	0	2	7	34	2	15	46	40	2	17	53
Conca de Barberà	5	0	2	3	55	3	9	73	60	3	11	76
Garraf	264	0	16	329	163	3	14	229	427	3	30	558
Garrigues	4	0	0	4	52	5	6	70	56	5	6	74
Garrotxa	105	4	16	104	58	3	10	64	163	7	26	168
Gironès	353	2	24	424	214	9	34	316	567	11	58	740
Maresme	555	1	48	606	365	5	32	473	920	6	80	1.079
Montsià	13	0	4	11	93	4	17	138	106	4	21	149
Noguera	8	1	2	13	132	8	19	160	140	9	21	173
Osona	179	0	30	206	193	11	37	241	372	11	67	447
Pallars Jussà	3	0	0	3	27	1	2	38	30	1	2	41
Pallars Sobirà	2	0	1	1	32	0	4	44	34	0	5	45
Pla d'Urgell	29	0	4	32	53	1	10	69	82	1	14	101
Pla de l'Estany	52	1	8	55	40	5	9	46	92	6	17	101
Priorat	1	0	0	1	29	4	2	35	30	4	2	36
Ribera d'Ebre	12	0	4	10	57	3	12	68	69	3	16	78
Ripollès	4	0	0	4	53	3	3	80	57	3	3	84
Segarra	7	0	4	6	55	4	11	96	62	4	15	102
Segrià	270	3	52	298	217	3	26	295	487	6	78	593
Selva	194	4	28	201	334	16	46	481	528	20	74	682
Solsonès	6	1	2	4	34	1	10	33	40	2	12	37
Tarragonès	340	3	36	421	269	14	24	341	609	17	60	762
Terra Alta	3	0	1	3	22	1	7	22	25	1	8	25
Urgell	42	1	4	43	66	3	6	85	108	4	10	128
Val d'Aran	7	0	2	7	27	0	8	34	34	0	10	41
Vallès Occidental	887	7	138	958	880	11	68	1.206	1.767	18	206	2.164
Vallès Oriental	455	3	52	473	607	10	72	825	1.062	13	124	1.298
<b>TOTAL</b>	<b>15.528</b>	<b>75</b>	<b>1.014</b>	<b>18.789</b>	<b>7.247</b>	<b>205</b>	<b>852</b>	<b>9.837</b>	<b>22.775</b>	<b>280</b>	<b>1.866</b>	<b>28.626</b>



### Factors concurrents. Any 2011

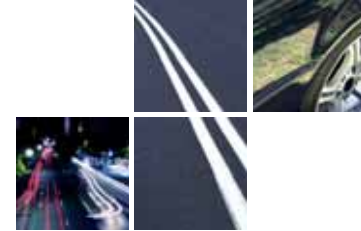
Factor	Z. urbana	Z. interurbana	Total	% ZU	% ZI	% Total
Infracció d'una norma de circulació	9.069	2.273	11.342	41,21	23,61	35,85
Errada del conductor	4.810	1.668	6.478	21,86	17,32	20,48
Distracció	2.434	1.840	4.274	11,06	19,11	13,51
Cap factor (sense opinió)	2.291	1.575	3.866	10,41	16,36	12,22
Velocitat inadequada	1.601	994	2.595	7,28	10,32	8,20
Estat o condició de la via	442	318	760	2,01	3,30	2,40
Alcohol o drogues	363	353	716	1,65	3,67	2,26
Mal estat del vehicle	584	115	699	2,65	1,19	2,21
Altres factors	247	184	431	1,12	1,91	1,36
Mal temps	144	208	352	0,65	2,16	1,11
Malaltia, cansament o son	17	83	100	0,08	0,86	0,32
Un altre factor	0	9	9	0	0,09	0,03
Avaria mecànica	0	7	7	0	0,07	0,02
Tram en obres	4	1	5	0,02	0,01	0,02
<b>Total factors concurrents</b>	<b>22.006</b>	<b>9.628</b>	<b>31.634</b>	<b>100</b>	<b>100</b>	<b>100</b>
<b>Total accidents</b>	<b>15.528</b>	<b>7.247</b>	<b>22.775</b>	-	-	-

### Mitjà de locomoció. Any 2011

Mitjà	Z. urbana	Z. interurbana	Total	% ZU	% ZI	% Total
Turisme	15.180	8.184	2.3364	48,33	64,01	52,87
Furgoneta (mercaderies i passatgers)	1.639	845	2.484	5,22	6,61	5,62
Tot terreny	277	400	677	0,88	3,13	1,53
Bicicleta	1.047	294	1.341	3,33	2,3	3,03
Ciclomotor	2.544	356	2.900	8,1	2,78	6,56
Motocicleta	6.161	1.366	7.527	19,62	10,68	17,03
Quadricicle < 75cc	26	19	45	0,08	0,15	0,1
Quadricicle > 75 cc	25	22	47	0,08	0,17	0,11
Microbús ≤ 17	3	1	4	0,01	0,01	0,01
Autobús	583	46	629	1,86	0,36	1,42
Camió rígid ≤ 3,5 tones	319	204	523	1,02	1,6	1,18
Camió rígid ≥ 3,5 tones	158	322	480	0,5	2,52	1,09
Tractor camió	63	415	478	0,2	3,25	1,08
Maquinària agrícola	6	32	38	0,02	0,25	0,09
Maquinària d'obres i serveis	21	5	26	0,07	0,04	0,06
Autocaravana	7	18	25	0,02	0,14	0,06
Altres vehicles amb motor	34	18	52	0,11	0,14	0,12
Altres vehicles sense motor	7	95	102	0,02	0,74	0,23
Vianant	3.285	144	3.429	10,46	1,13	7,76
Tren o tramvia	24	0	24	0,08	0	0,05
<b>Total</b>	<b>31.409</b>	<b>12.786</b>	<b>44.195</b>	<b>100</b>	<b>100</b>	<b>100</b>

## — Condió de la víctima. Any 2011 —

Comarca	Zona urbana			Zona interurbana		
	Conductor/a	Passatger/a	Vianant	Conductor/a	Passatger/a	Vianant
Alt Camp	27	4	12	99	45	1
Alt Empordà	176	64	46	245	125	10
Alt Penedès	64	23	43	215	103	5
Alt Urgell	5	2	0	80	48	1
Alta Ribagorça	1	1	0	15	4	1
Anoia	107	12	33	152	94	1
Bages	198	94	92	333	150	2
Baix Camp	130	37	65	265	134	8
Baix Ebre	29	12	10	115	90	1
Baix Empordà	173	44	32	191	93	5
Baix Llobregat	989	309	325	800	377	15
Baix Penedès	144	48	46	146	56	4
Barcelonès	7.809	2.420	1.473	279	148	7
Berguedà	20	5	16	100	74	3
Cerdanya	4	4	1	34	26	3
Conca de Barberà	1	2	2	53	32	0
Garraf	223	65	57	162	80	4
Garrigues	4	0	0	56	25	0
Garrotxa	84	13	27	53	24	0
Gironès	276	101	73	226	128	5
Maresme	425	101	129	370	132	8
Montsià	6	1	8	93	65	1
Noguera	7	6	3	127	57	3
Osona	136	41	59	201	86	2
Pallars Jussà	2	0	1	27	14	0
Pallars Sobirà	1	0	1	28	19	1
Pla d'Urgell	22	7	7	51	28	1
Pla de l'Estany	46	7	11	44	15	1
Priorat	0	1	0	28	13	0
Ribera d'Ebre	10	3	1	57	26	0
Ripollès	0	1	3	54	30	2
Segarra	6	3	1	60	51	0
Segrià	182	79	92	223	98	3
Selva	144	34	55	336	195	12
Solsonès	5	0	2	32	12	0
Tarragonès	236	109	115	256	113	10
Terra Alta	1	3	0	22	8	0
Urgell	31	9	8	65	29	0
Val d'Aran	3	2	4	25	16	1
Vallès Occidental	706	187	210	926	352	7
Vallès Oriental	341	75	112	625	273	9
<b>Total</b>	<b>12.774</b>	<b>3.929</b>	<b>3.175</b>	<b>7.269</b>	<b>3.488</b>	<b>137</b>



— Estat de les víctimes. Any 2011 —

Edat	Z. urbana	Z. interurbana	Total	% ZU	% ZI	% Total
De 0 a 4	299	189	488	1,50	1,73	1,59
De 5 a 9	352	145	497	1,77	1,33	1,62
De 10 a 14	379	158	537	1,91	1,45	1,75
De 15 a 19	1.528	706	2.234	7,69	6,48	7,26
De 20 a 24	2.378	1.270	3.648	11,96	11,66	11,85
De 25 a 29	2.500	1.164	3.664	12,58	10,68	11,91
De 30 a 34	2.530	1.254	3.784	12,73	11,51	12,30
De 35 a 39	2.042	1.135	3.177	10,27	10,42	10,32
De 40 a 44	1.608	879	2.487	8,09	8,07	8,08
De 45 a 49	1.357	764	2.121	6,83	7,01	6,89
De 50 a 54	1.034	648	1.682	5,20	5,95	5,47
De 55 a 59	760	502	1.262	3,82	4,61	4,10
De 60 a 64	570	379	949	2,87	3,48	3,08
De 65 a 69	419	269	688	2,11	2,47	2,24
De 70 a 74	365	219	584	1,84	2,01	1,90
Més de 74	825	360	1.185	4,15	3,30	3,85
S'ignora	932	853	1.785	4,69	7,83	5,80
<b>Total</b>	<b>19.878</b>	<b>10.894</b>	<b>30.772</b>	<b>100</b>	<b>100</b>	<b>100</b>

— Sexe de les víctimes. Any 2011 —

Sexe	Z. urbana	Z. interurbana	Total	% ZU	% ZI	% Total
Dona	7.686	4.212	11.898	38,67	38,66	38,67
Home	12.183	6.681	18.864	61,29	61,33	61,3
S'ignora	9	1	10	0,05	0,01	0,03
<b>Total</b>	<b>19.878</b>	<b>10.894</b>	<b>30.772</b>	<b>100</b>	<b>100</b>	<b>100</b>

### Definicions

Segons l'Ordre del Ministeri de Relacions amb les Corts i de la Secretaria del Govern de 18 de febrer de 1993, per la qual es modifica l'estadística d'accidents de circulació (BOE núm. 47, de 24 de febrer de 1993).

#### ACCIDENTS DE CIRCULACIÓ

Són objecte d'aquesta estadística els que compleixen les circumstàncies següents:

- 1.1 Produir-se o tenir el seu origen en una de les vies o els terrenys que són objecte de la legislació sobre trànsit, circulació de vehicles de motor i seguretat viària.
- 1.2 Resultar-ne com a conseqüència: una o més persones mortes o ferides.
- 1.3 Estar-hi implicat, com a mínim, un vehicle en moviment.

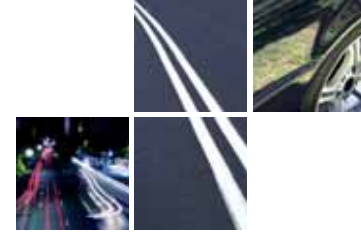
#### VEHICLE IMPLICAT

Es considera que un vehicle està implicat en un accident de circulació quan hi concorren una o més de les circumstàncies següents:

- 2.1 Col·lisionar el vehicle amb:
  - a) Un o més vehicles, en moviment o aturats o estacionats
  - b) Vianants
  - c) Animals
  - d) Un altre obstacle
- 2.2 Sense cap col·lisió, com a conseqüència de l'accident, haver resultat morts o ferits el conductor/a i/o un ocupant del vehicle.
- 2.3 Sense cap col·lisió amb el vehicle, estar aquest aturat o estacionat de forma perillosa, de manera que constitueixi un dels factors de l'accident.
- 2.4 Sense haver patit el vehicle directament les conseqüències de l'accident, constituir el comportament del conductor/a o d'algun dels ocupants un dels factors que l'han provocat.
- 2.5 Resultar atropellat el conductor/a o bé un ocupant del vehicle per un altre vehicle en el moment en què hi entrava o en sortia; tots dos vehicles es consideren implicats en l'accident.

#### EXCEPCIONS

- 3.1 Atropellament del conductor/a o de l'ocupant d'un vehicle per un altre vehicle quan ja s'allunyava del primer; en aquest cas, només el vehicle que va atropellar-lo es considera implicat en l'accident.
- 3.2 Atropellament d'un vianant que irromp a la calçada, amagat per un vehicle aturat o en marxa; en aquest cas, el vehicle no es considera implicat en l'accident, si no és que es troba en alguna de les situacions descrites a l'apartat 2.



## Definicions específiques

En aquesta estadística es considera:

- 4.1 Accident amb víctimes: aquell en el qual una o més persones resulten mortes o ferides.
- 4.2 Accident mortal: aquell en el qual una o més persones resulten mortes dins de les primeres 24 hores.
- 4.3 Víctima: tota persona que resulti morta o ferida com a conseqüència d'un accident de circulació.
- 4.4 Mort a 30 dies\*: tota persona que, com a conseqüència de l'accident, mori en el moment de l'accident o dins dels 30 dies següents.
- 4.5 Mort\*: tota persona que, com a conseqüència de l'accident, mori en el moment de l'accident o dins de les 24 hores següents.
- 4.6 Ferit greu: tota persona que, com a conseqüència de l'accident, sigui hospitalitzada per un període superior a 24 hores.
- 4.7 Ferit lleu: tota persona que, com a conseqüència de l'accident, rebi assistència mèdica en el lloc de l'accident o bé sigui hospitalitzada per un període inferior a 24 hores.
- 4.8 Conductor/a: tota persona que, a les vies o els terrenys que s'esmenten a l'apartat 1.1, porta la direcció d'un vehicle, hi guia animals de tir, càrrega o cadira, o hi condueix un ramat.
- 4.9 Passatger: tota persona que, sense ser conductor/a, es trobi dins o damunt d'un vehicle.
- 4.10 Vianant: tota persona que, sense ser conductor/a, transita a peu per les vies i els terrenys esmentats a l'apartat 1.1.

\* El nombre de morts durant les primeres 24 hores es determina mitjançant el seguiment de tots els casos; el de morts dins dels 30 dies es determina, fins al moment en què estigui plenament garantit el seguiment real de tots els ferits durant aquest període, aplicant a la xifra de morts a 24 hores el factor de correcció que es dedueix del seguiment real d'una mostra representativa de ferits greus que, com a mínim cada quatre anys, ha de dur a terme el Servei Català de Trànsit, conjuntament amb la Direcció General de Trànsit. Aquests factors de correcció es van aplicar per primera vegada l'any 1993. Van ser revisats en compliment del que estableix l'Ordre del Ministeri de Relacions amb les Corts i de la Secretaria del Govern esmentada; el 2001 s'hi van aplicar nous factors.

Al mateix temps, es consideren vianants els que porten un cotxet de nen, els que en porten un per a disminuïts físics o qualsevol altre vehicle sense motor (de petites dimensions), els que condueixen a peu un ciclomotor de dues rodes, i els disminuïts físics que circulen en una cadira de dues rodes, amb motor o sense, així com les persones que van amb patins i altres artefactes semblants, per les vies o els terrenys esmentats anteriorment.

Són també vianants les persones que estiguin arreglant el motor, canviant una roda o fent qualsevol altra operació semblant a aquestes.

### ALTRES PARÀMETRES

- 4.12 Velocitat mitjana ( $V_m$ ): mitjana de les velocitats dels vehicles que travessen la secció de control.
- 4.13 Vehicles-quilòmetre: expressats en nombre vehicles x quilòmetre a l'any, defineixen el nombre total de quilòmetres recorreguts a les carreteres dintre dels límits d'un espai concret.

Continguts: Oficina del Pla Català de Seguretat Viària, amb la col·laboració de Ingeniería de Tráfico, SL

---

Disseny i producció: Súbito & Cia, S.C.P.

Impressió: Gràfiques Contraste, S.L.





servei català de

**Trànsit**