

ENQUESTA DE SEGURETAT PÚBLICA DE CATALUNYA  
I DE VICTIMITZACIÓ I OPINIÓ SOBRE LA SEGURETAT DE BARCELONA  
edició 2002

# ENQUESTA DE SEGURETAT PÚBLICA DE CATALUNYA I DE VICTIMITZACIÓ I OPINIÓ SOBRE LA SEGURETAT DE BARCELONA edició 2002

## Antecedents

- L'any 1983, l'Ajuntament de Barcelona inicia l'Enquesta de victimització de Barcelona (EVB).
- L'any 1989, la Mancomunitat de Municipis de l'Àrea Metropolitana de Barcelona s'incorpora a l'EVB i s'amplia l'àrea territorial d'estudi.
- L'any 1999, el Departament d'Interior de la Generalitat de Catalunya inicia l'Enquesta de seguretat pública de Catalunya.
- L'any 2001, el Departament d'Interior, l'Ajuntament de Barcelona i la Mancomunitat de Municipis de l'Àrea Metropolitana de Barcelona signen el Conveni marc de col·laboració i coordinació en matèria d'estudis sobre seguretat i policia.
- El mateix any acorden realitzar conjuntament l'edició de l'any següent (2002).

ENQUESTA DE SEGURETAT PÚBLICA DE CATALUNYA  
I DE VICTIMITZACIÓ I OPINIÓ SOBRE LA SEGURETAT DE BARCELONA  
edició 2002

## **L'Enquesta de seguretat pública de Catalunya i de victimització i opinió sobre la seguretat de Barcelona**

- És la integració de l'Enquesta de victimització de Barcelona (Ajuntament de Barcelona i Mancomunitat de Municipis de l'Àrea Metropolitana de Barcelona) i l'Enquesta de seguretat pública de Catalunya (Departament d'Interior de la Generalitat de Catalunya).
- Aquesta operació s'ha integrat en el Pla estadístic de Catalunya sota la supervisió de l'Institut d'Estadística de Catalunya.
- És una eina per a la mesura i l'anàlisi de la seguretat ciutadana i serveix per donar suport a les polítiques públiques en matèria de seguretat.
- La informació s'obté mitjançant entrevista telefònica a una mostra representativa de ciutadans i ciutadanes de Catalunya de 16 anys i més.
- L'Enquesta, juntament amb l'estadística administrativa, configura el sistema integrat d'informació en l'àmbit de la seguretat.

# ENQUESTA DE SEGURETAT PÚBLICA DE CATALUNYA I DE VICTIMITZACIÓ I OPINIÓ SOBRE LA SEGURETAT DE BARCELONA edició 2002

## Els mòduls temàtics de l'any 2002

- **La victimització a Catalunya l'any 2001**
  - Objectius: conèixer l'abast de la delinqüència, la seva distribució territorial i els seus costos, així com les característiques de les víctimes i els índexs de denúncia.
- **Els serveis policials a Catalunya**
  - Objectius: mesurar el contacte de la població amb els serveis policials i la valoració d'aquests contactes. Hi ha una atenció expressa al coneixement i l'avaluació del desplegament.
- **L'opinió i els valors ciutadans en matèria de seguretat**
  - Objectius: analitzar la construcció de la seguretat (valors i problemes principals), l'avaluació de les polítiques de les administracions i la percepció del nivell i l'evolució de la seguretat.

# ENQUESTA DE SEGURETAT PÚBLICA DE CATALUNYA I DE VICTIMITZACIÓ I OPINIÓ SOBRE LA SEGURETAT DE BARCELONA edició 2002

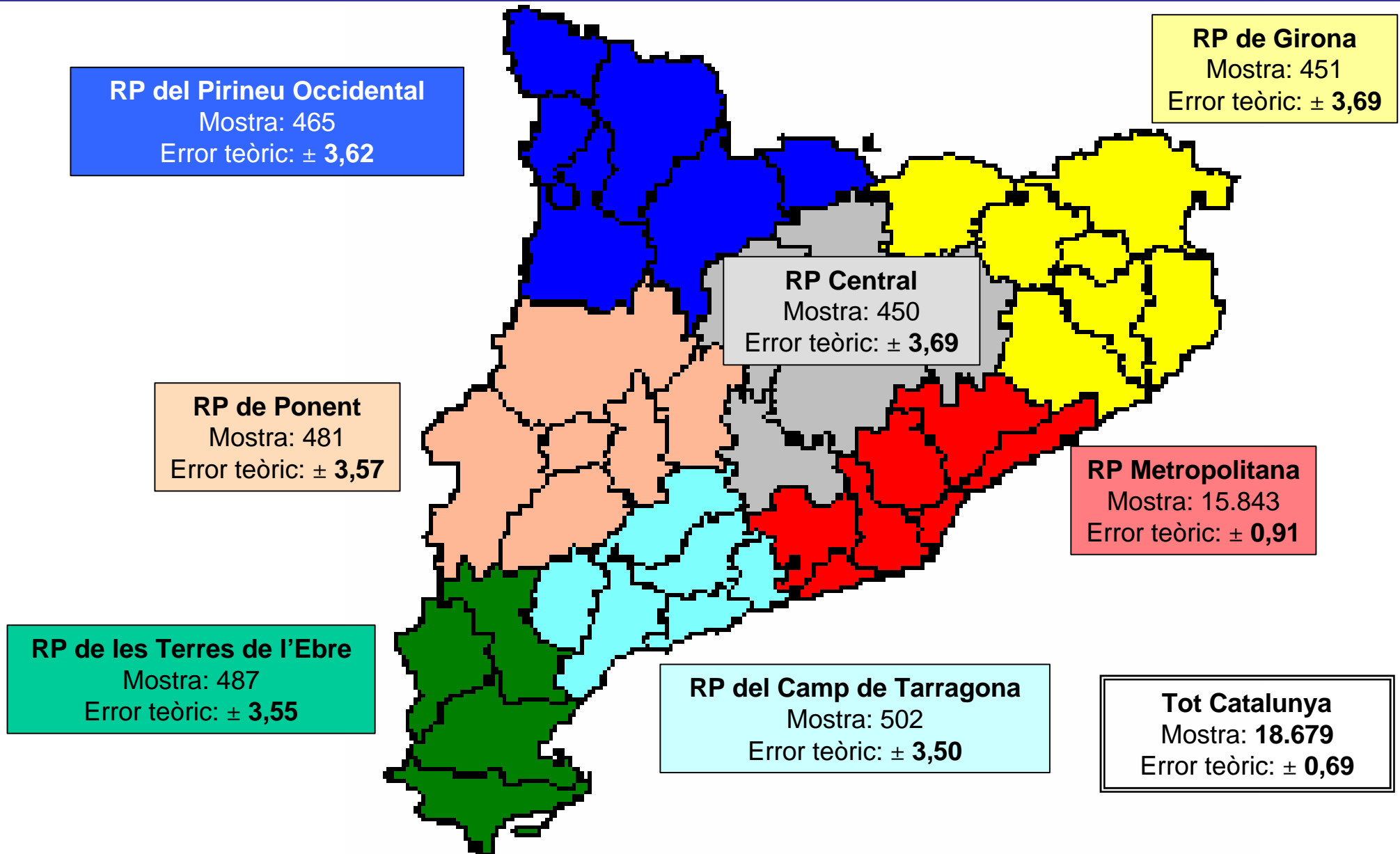
## Col·laboracions

- Departament d'Interior (Gabinet d'Estudis d'Interior)
- Institut d'Estadística de Catalunya
- Ajuntament de Barcelona
- Mancomunitat de Municipis de l'Àrea Metropolitana de Barcelona
- Universitat de Barcelona (Fundació Bosch i Gimpera)

## Fitxa tècnica

- |                          |   |
|--------------------------|---|
| • Àmbit                  | Catalunya   |
| • Univers                | Població de tots dos sexes de 16 o més anys   |
| • Grandària de la mostra | 18.679 entrevistes  |
| • Tipus de mostra        | Afixació no proporcional en 39 estrats territorials   |
| • Tipus d'entrevista     | Telefònica  |
| • Treball de camp        | Del 14 de gener al 22 de març de 2002   |
| • Error mostral          | Error teòric $\pm 0,69$ per a dades globals, interval de confiança del 95,5% (dues sigmes), p=20 i q=80 |

# ENQUESTA DE SEGURETAT PÚBLICA DE CATALUNYA I DE VICTIMITZACIÓ I OPINIÓ SOBRE LA SEGURETAT DE BARCELONA edició 2002



# ENQUESTA DE SEGURETAT PÚBLICA DE CATALUNYA I DE VICTIMITZACIÓ I OPINIÓ SOBRE LA SEGURETAT DE BARCELONA edició 2002

**El Vallès Oriental**  
Mostra: 650  
Error teòric:  $\pm 3,32$

**RP Metropolitana**  
Mostra: 15.843  
Error teòric:  $\pm 0,91$

**El Vallès Occidental**  
Mostra: 1.656  
Error teòric:  $\pm 2,16$

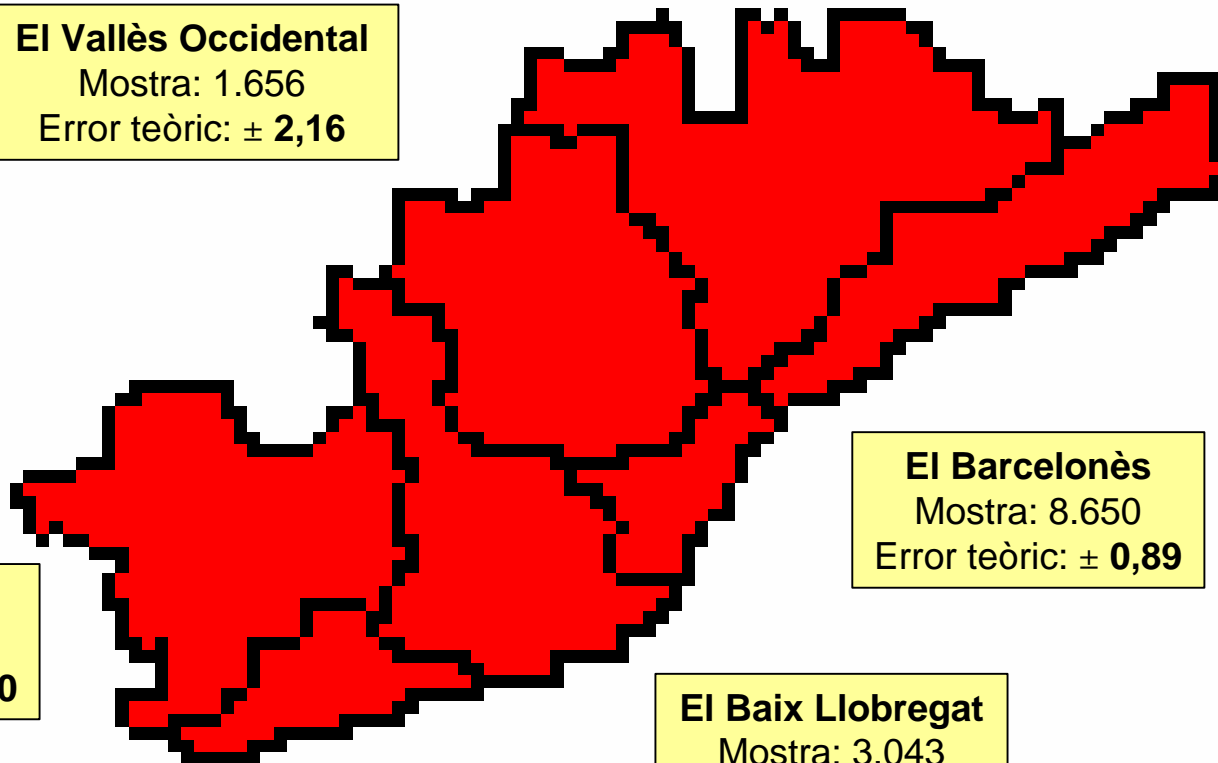
**El Maresme**  
Mostra: 1.013  
Error teòric:  $\pm 2,49$

**El Barcelonès**  
Mostra: 8.650  
Error teòric:  $\pm 0,89$

**L'Alt Penedès**  
Mostra: 420  
Error teòric:  $\pm 5,40$

**El Baix Llobregat**  
Mostra: 3.043  
Error teòric:  $\pm 1,45$

**El Garraf**  
Mostra: 411  
Error teòric:  $\pm 4,58$

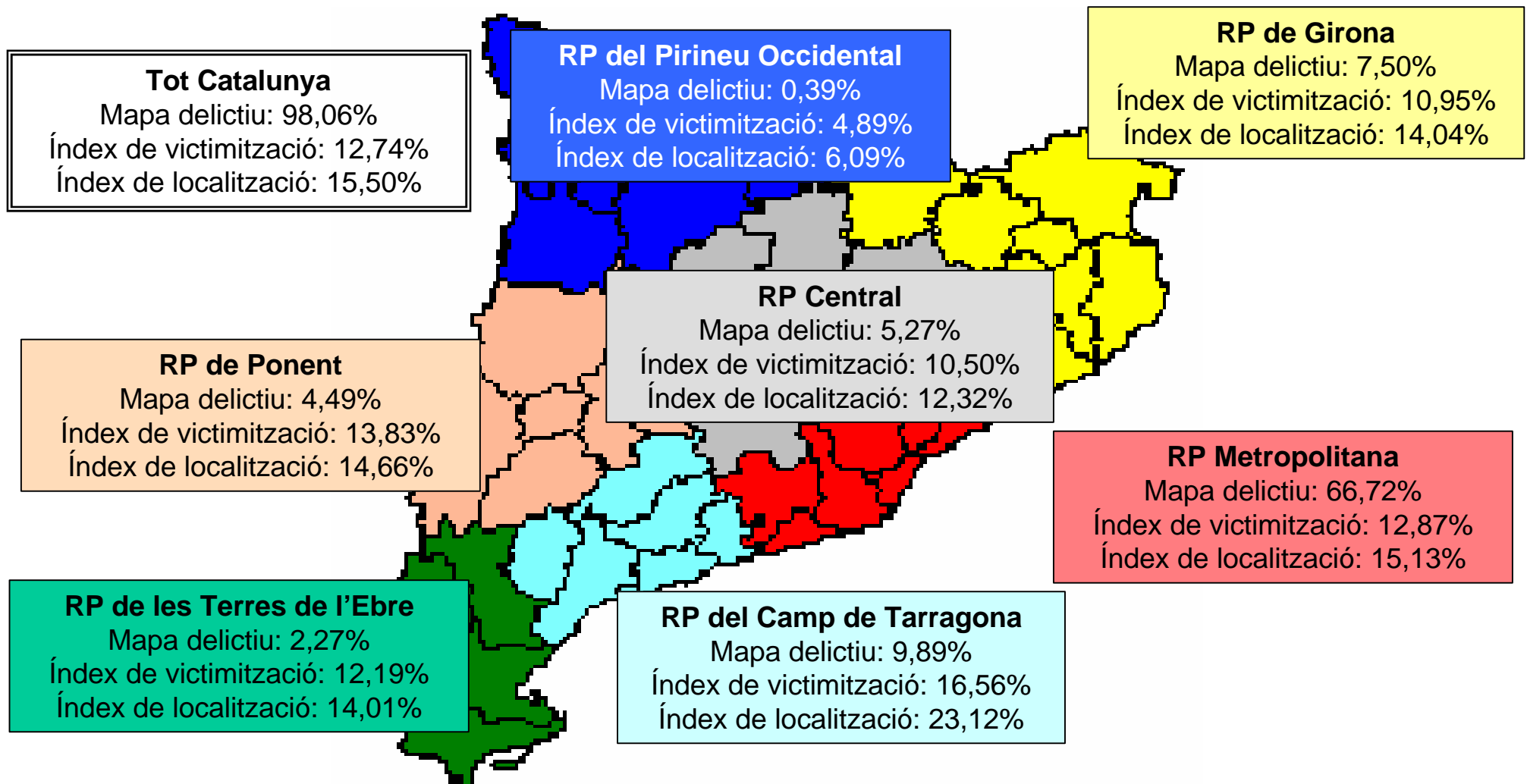


ENQUESTA DE SEGURETAT PÚBLICA DE CATALUNYA  
I DE VICTIMITZACIÓ I OPINIÓ SOBRE LA SEGURETAT DE BARCELONA  
edició 2002

# **La victimització a Catalunya el 2001**



# ENQUESTA DE SEGURETAT PÚBLICA DE CATALUNYA I DE VICTIMITZACIÓ I OPINIÓ SOBRE LA SEGURETAT DE BARCELONA edició 2002

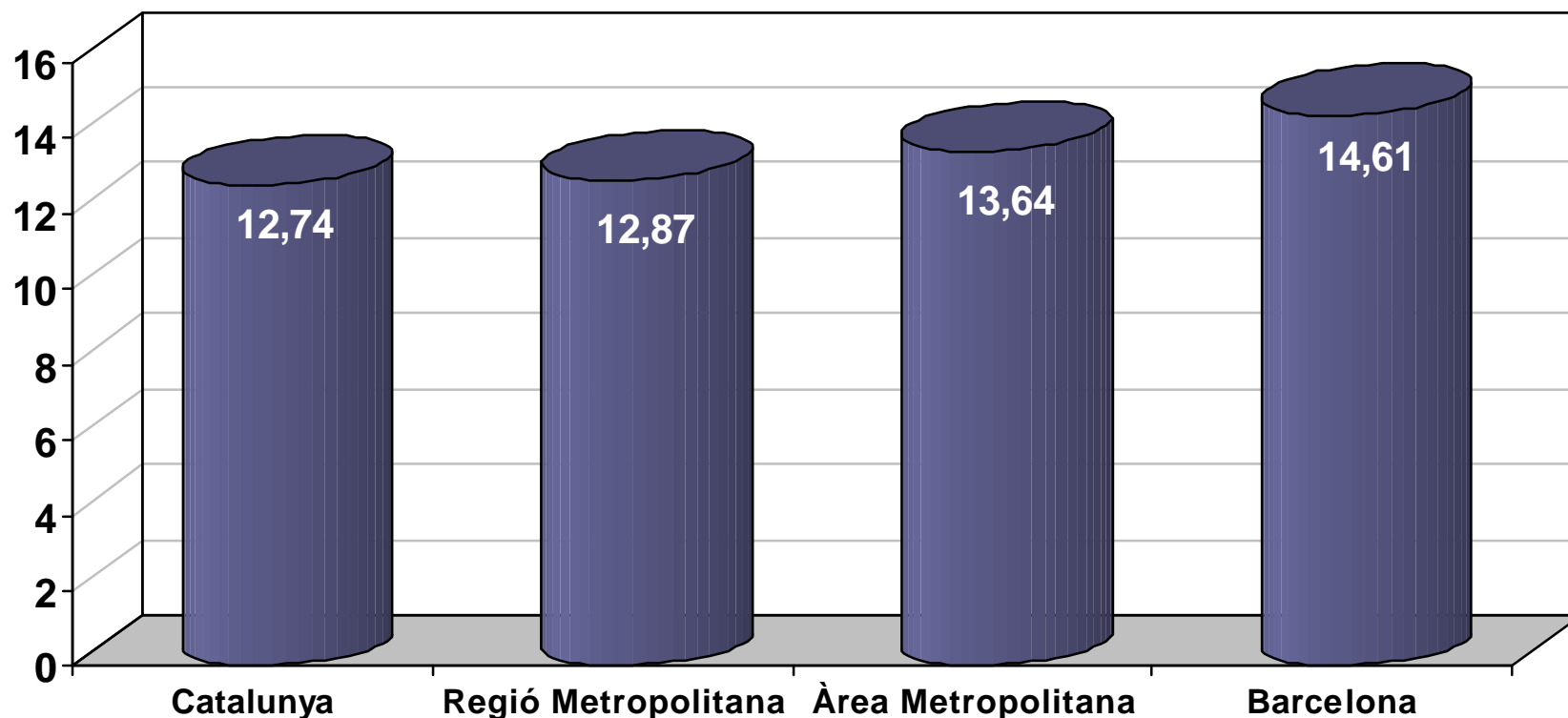


El Mapa delictiu expressa, en percentatge, la distribució territorial dels fets recollits per l'enquesta. L'índex de victimització és el percentatge de persones víctimes sobre la població total. I l'índex de localització relaciona els fets succeïts a cada territori en relació a la seva grandària poblacional.

# ENQUESTA DE SEGURETAT PÚBLICA DE CATALUNYA I DE VICTIMITZACIÓ I OPINIÓ SOBRE LA SEGURETAT DE BARCELONA edició 2002

## Índex de victimització, 2001

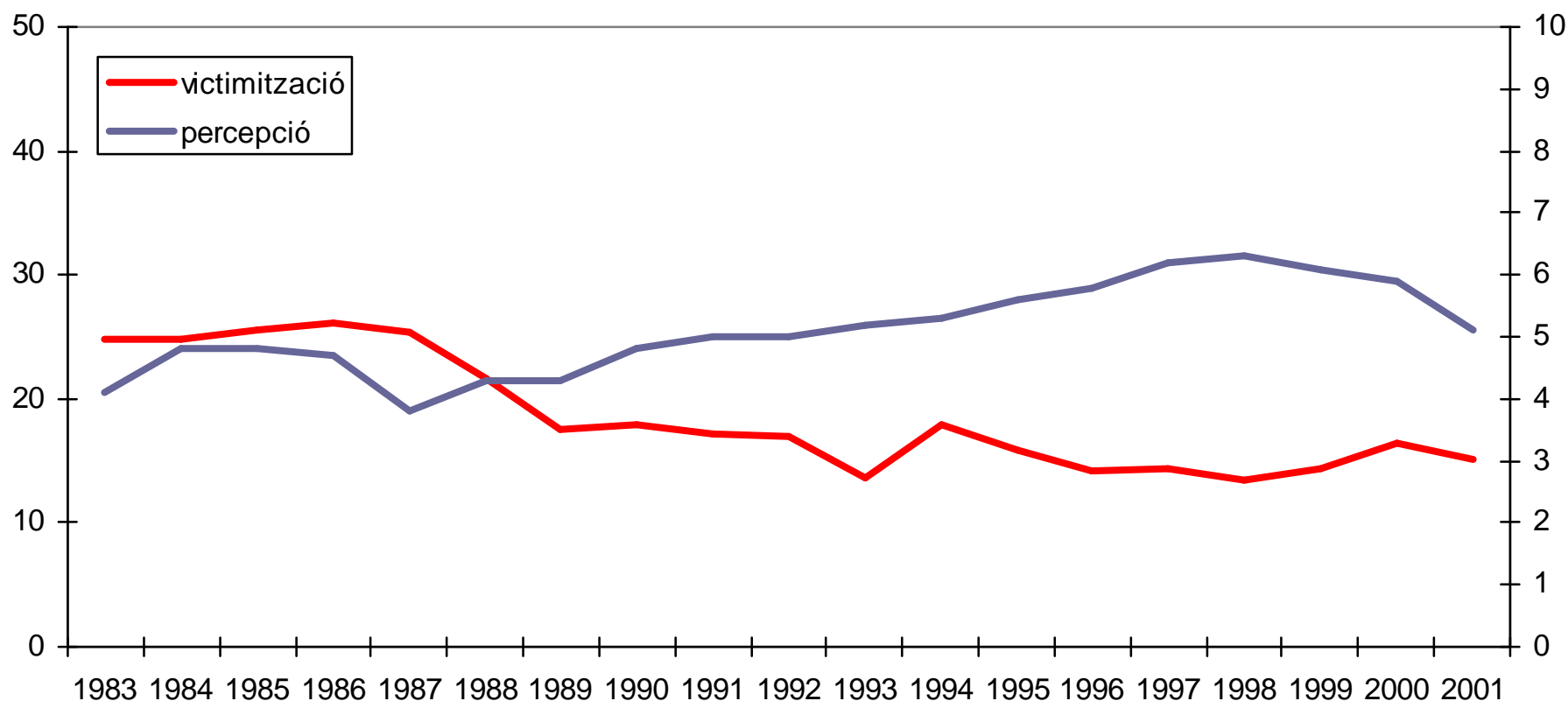
Percentatge de persones victimitzades sobre la població total (vandallització exclosa)  
Inclou els fets contra els vehicles, l'habitatge principal, les segones residències, els comerços, l'economia agrària i la seguretat personal



L'edició conjunta del 2002 confirma el que l'ESPC i l'EVB, separadament, havien recollit els anys anteriors: la victimització és més freqüent a les àrees més densament poblades del país.

# ENQUESTA DE SEGURETAT PÚBLICA DE CATALUNYA I DE VICTIMITZACIÓ I OPINIÓ SOBRE LA SEGURETAT DE BARCELONA edició 2002

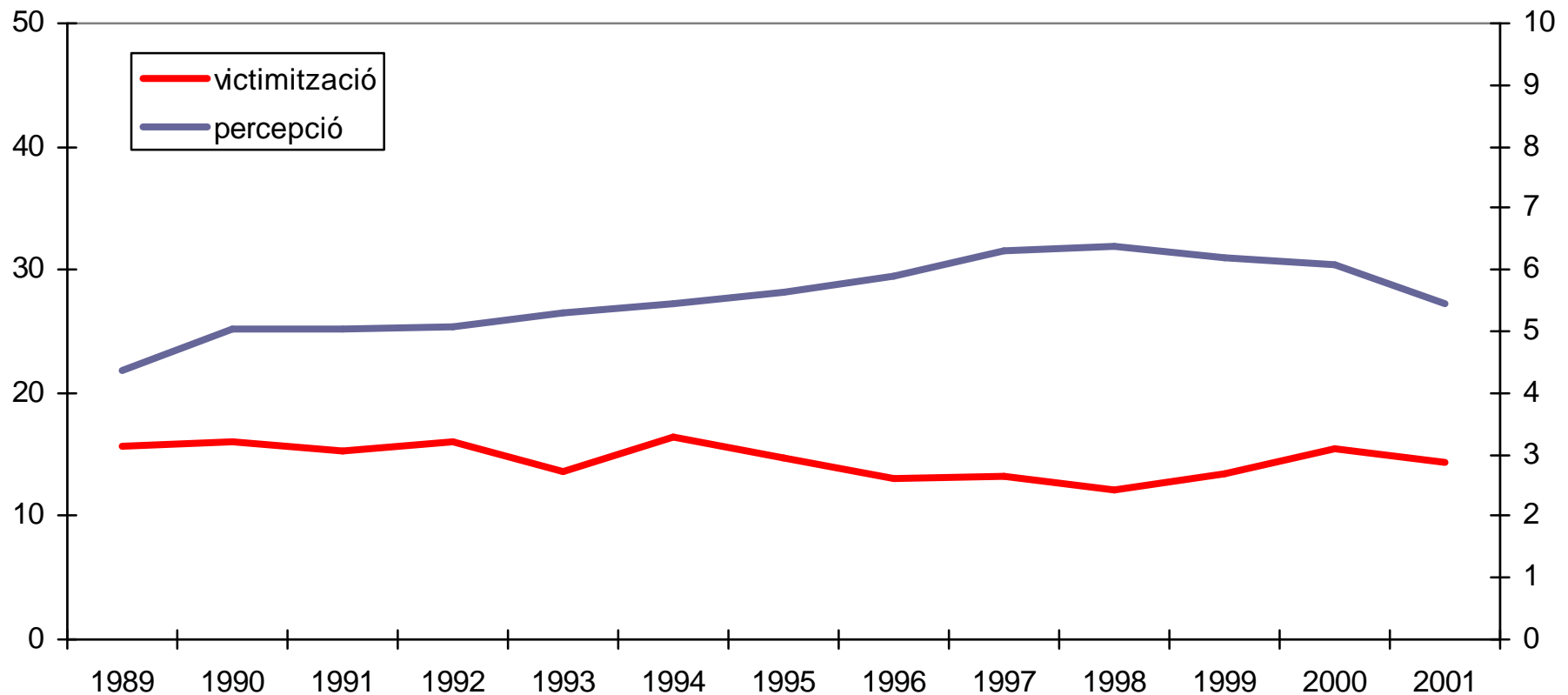
## La victimització i la percepció de la seguretat a Barcelona (1983-2001)



Evolució de la victimització (percentatge de persones que han patit algun fet contra els vehicles, l'habitatge principal, els comerços o la seguretat personal en relació a la població total) i percepció del nivell de seguretat a Barcelona (en una escala de 0 a 10).

# ENQUESTA DE SEGURETAT PÚBLICA DE CATALUNYA I DE VICTIMITZACIÓ I OPINIÓ SOBRE LA SEGURETAT DE BARCELONA edició 2002

## La victimització i la percepció de la seguretat a l'Àrea Metropolitana (1989-2001)



Evolució de la victimització (percentatge de persones que han patit algun fet contra els vehicles, l'habitatge principal, els comerços o la seguretat personal en relació a la població total) i percepció del nivell de seguretat al municipi de residència de l'AMB (en una escala de 0 a 10).

ENQUESTA DE SEGURETAT PÚBLICA DE CATALUNYA  
I DE VICTIMITZACIÓ I OPINIÓ SOBRE LA SEGURETAT DE BARCELONA  
edició 2002

## Índexs de victimització per àmbits

Percentatge de persones victimitzades en cada àmbit sobre la població total

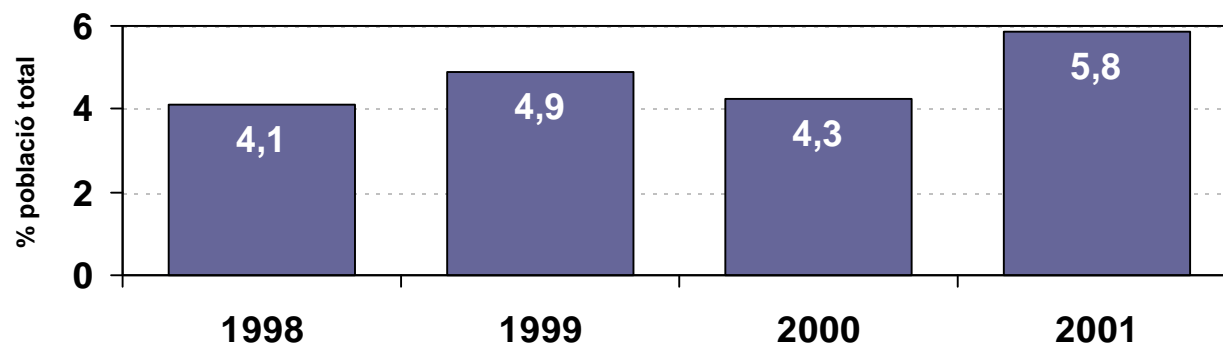
	Catalunya	Àrea Metropolitana	Barcelona
	12,74	13,64	14,61
Fets contra els vehicles	6,04	6,27	6,08
Fets contra el domicili	1,98	1,84	2,00
Fets contra la segona residència	0,60	0,63	0,67
Fets contra els comerços	0,95	0,64	0,69
Fets contra l'economia agrària	0,62	0,19	0,13
Fets contra la seguretat personal	3,70	5,17	6,22

Les àrees més densament poblades presenten uns índexs de victimització superiors a la mitjana catalana, especialment en els fets contra la seguretat personal.

# ENQUESTA DE SEGURETAT PÚBLICA DE CATALUNYA I DE VICTIMITZACIÓ I OPINIÓ SOBRE LA SEGURETAT DE BARCELONA edició 2002

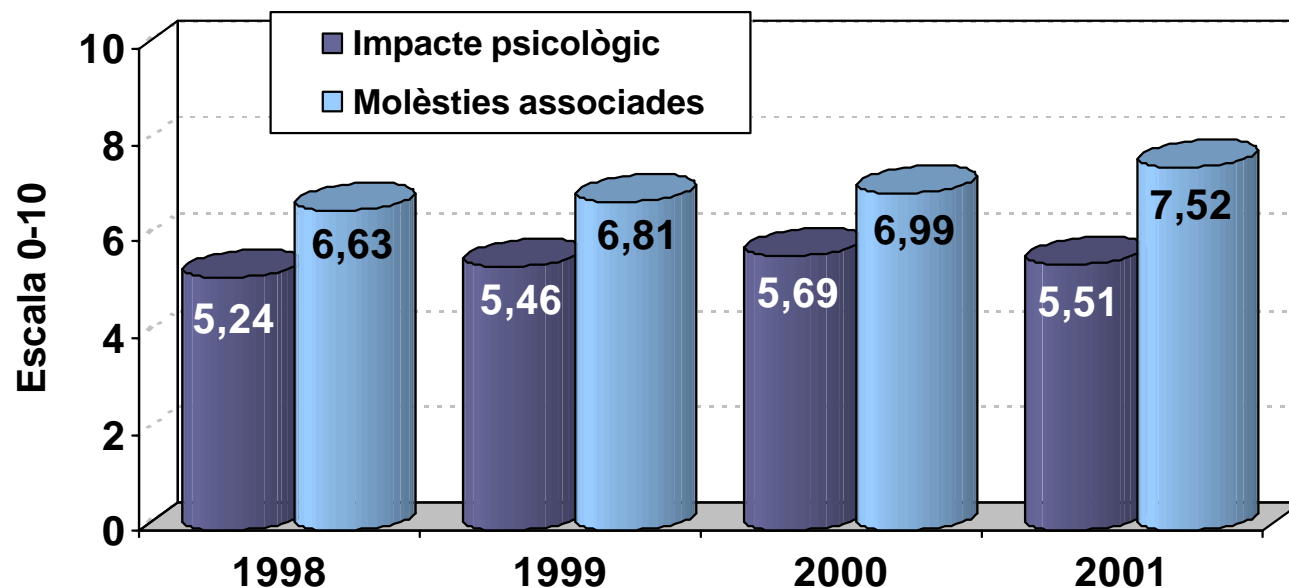
## Costos de la victimització

Evolució del record espontani de victimització, 1998 – 2001



Només el 5,8% de la població recorda espontàniament haver estat victimitzada. Indicador, però, que mostra una clara tendència creixent.

Evolució de l'impacte psicològic i de les molèsties associades a la victimització, 1998 – 2001

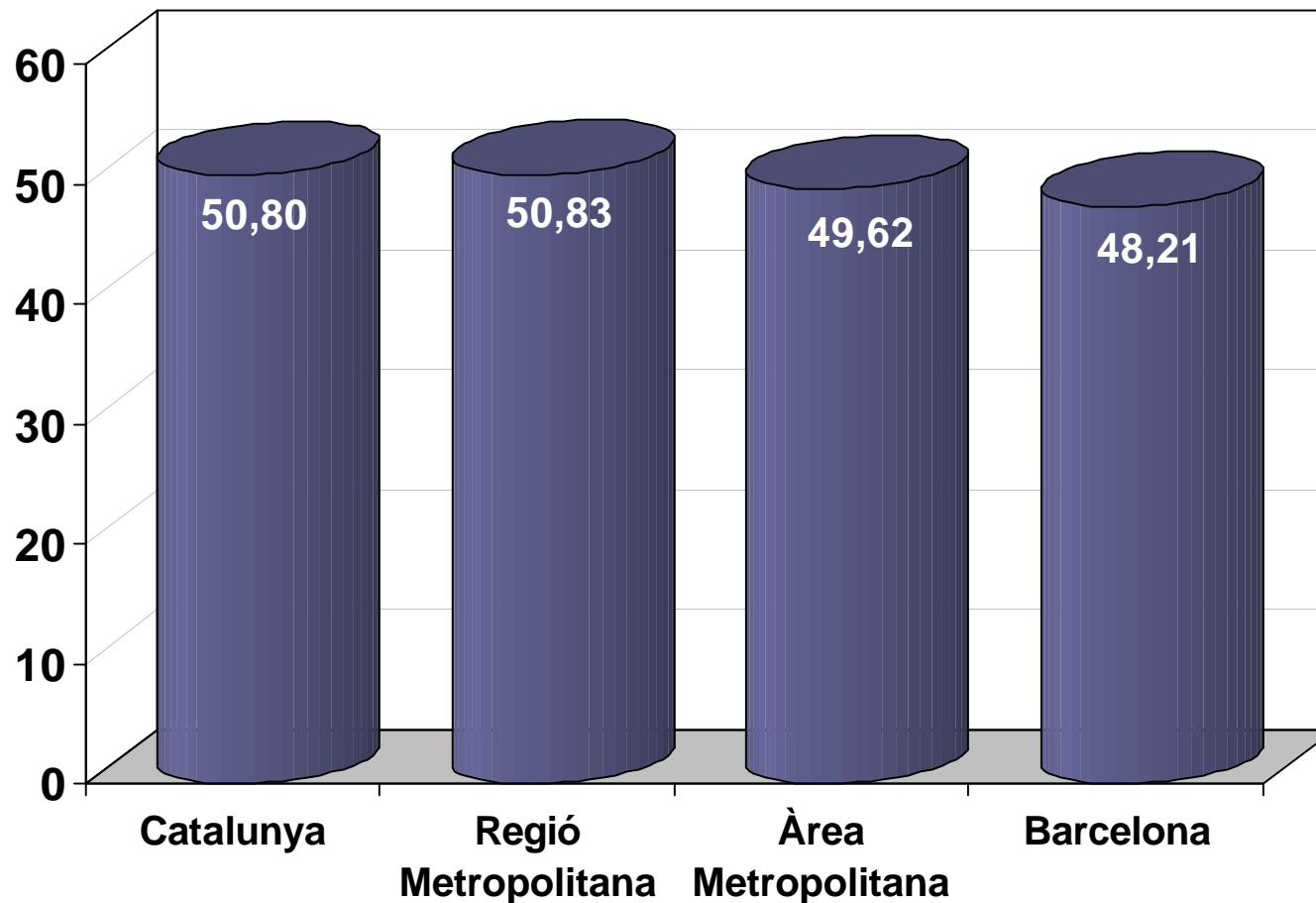


L'estabilitat de l'impacte psicològic valorat per totes les víctimes contrasta amb la tendència creixent de la valoració de les molèsties associades a la victimització.

# ENQUESTA DE SEGURETAT PÚBLICA DE CATALUNYA I DE VICTIMITZACIÓ I OPINIÓ SOBRE LA SEGURETAT DE BARCELONA edició 2002

## La denúncia global

Percentatge de persones que han denunciat els fets sobre la població victimitzada

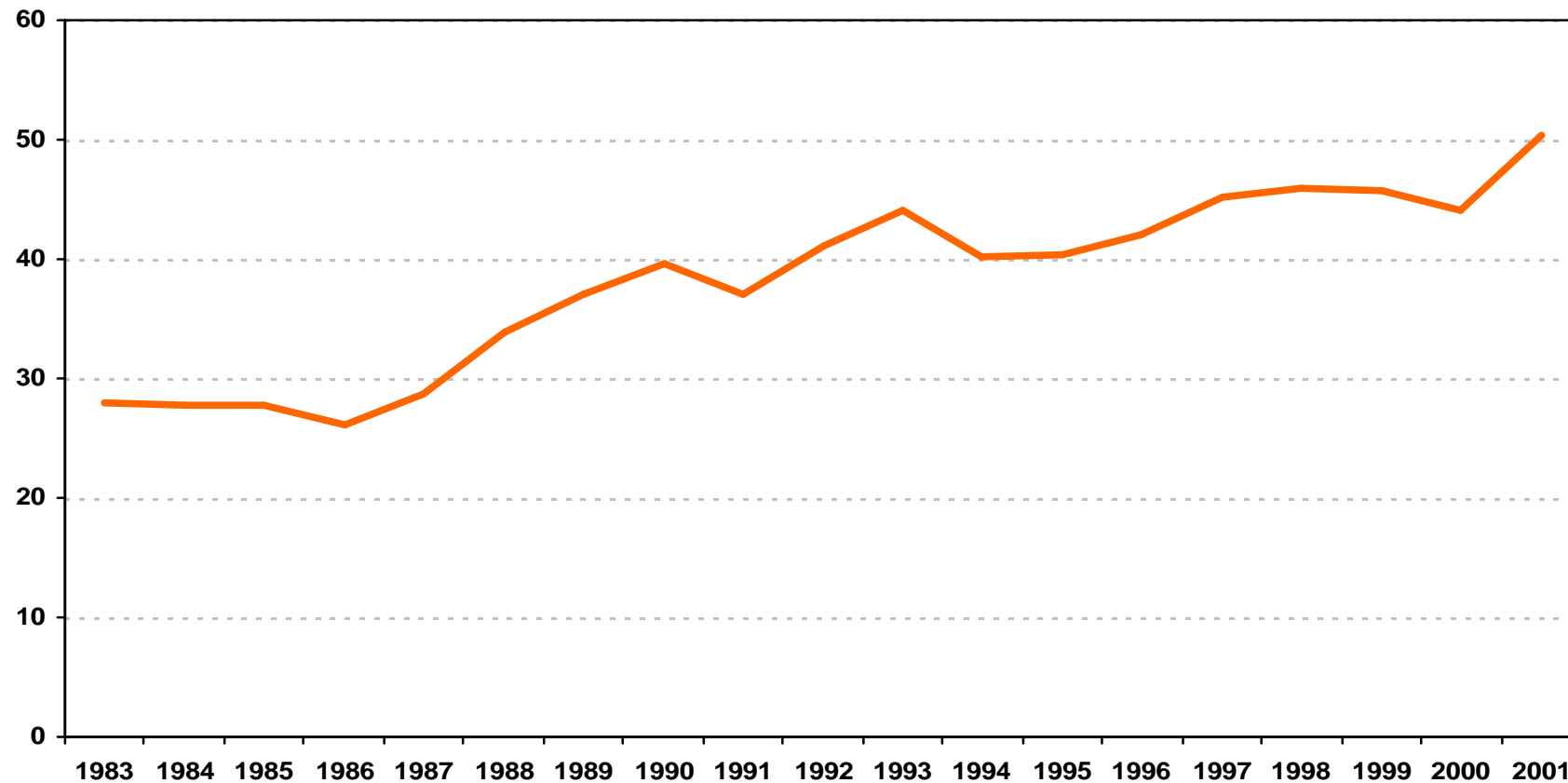


L'índex de denúncia és menor a les zones amb índex de victimització més gran.

ENQUESTA DE SEGURETAT PÚBLICA DE CATALUNYA  
I DE VICTIMITZACIÓ I OPINIÓ SOBRE LA SEGURETAT DE BARCELONA  
edició 2002

## Evolució de l'índex global de denúncia a Barcelona

Percentatge de persones que han denunciat els fets sobre la població victimitzada



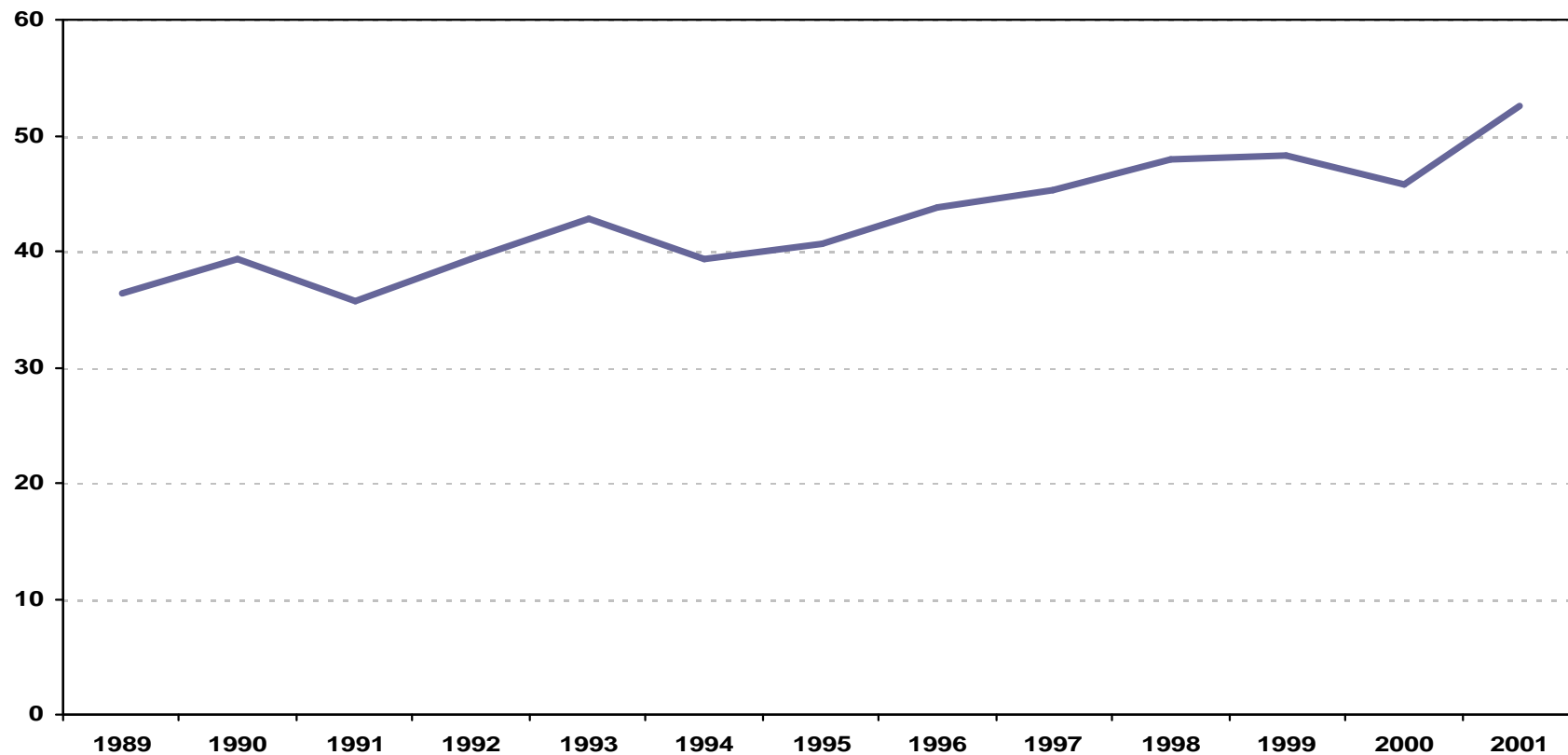
L'índex de denúncia presenta una evolució creixent al llarg de la sèrie recollida per l'EVB (1983–2001).



# ENQUESTA DE SEGURETAT PÚBLICA DE CATALUNYA I DE VICTIMITZACIÓ I OPINIÓ SOBRE LA SEGURETAT DE BARCELONA edició 2002

## L'índex global de denúncia a l'Àrea Metropolitana

Percentatge de persones que han denunciat els fets sobre la població victimitzada



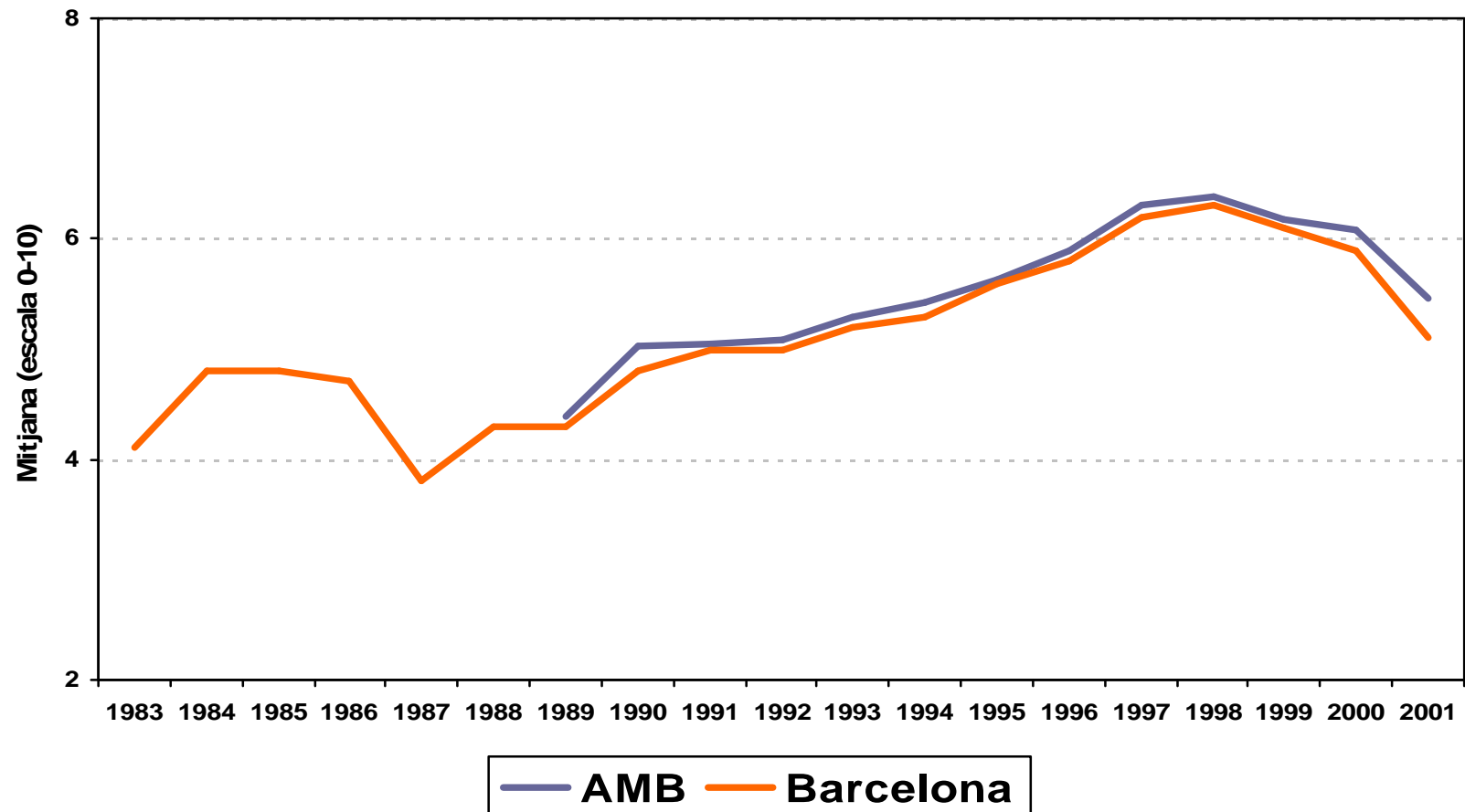
L'evolució és similar en el conjunt de l'AMB (1989–2001).

# Percepció de la seguretat

# ENQUESTA DE SEGURETAT PÚBLICA DE CATALUNYA I DE VICTIMITZACIÓ I OPINIÓ SOBRE LA SEGURETAT DE BARCELONA edició 2002

## Valoració del nivell de seguretat al municipi de residència

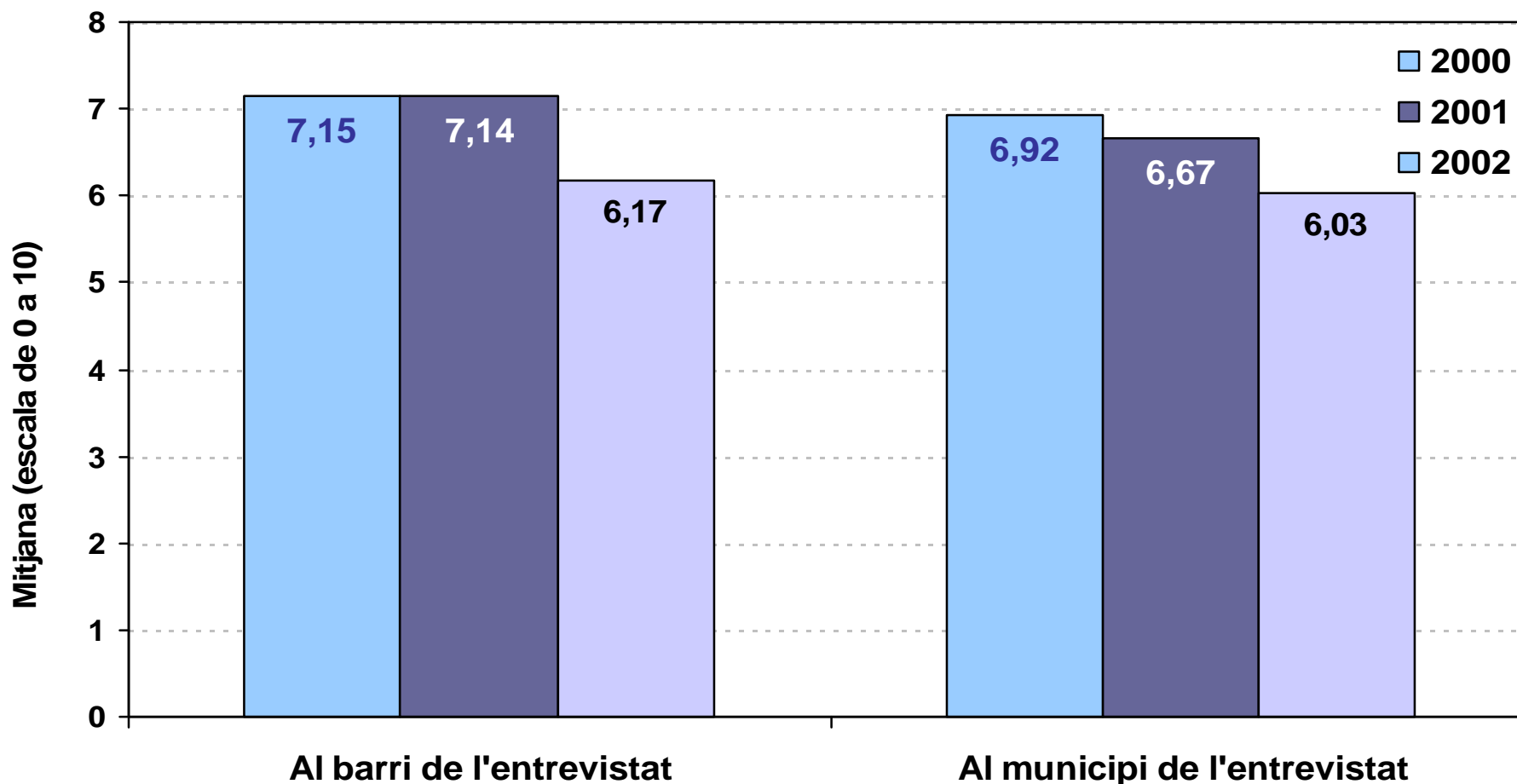
Sèrie recollida per l'EVB (1990-2001) sobre la població resident a l'AMB



Com havia fet amb la victimització, l'EVB ha proporcionat informació sobre la percepció ciutadana de la seguretat a Barcelona i al conjunt de municipis de l'AMB durant els anys anteriors.

ENQUESTA DE SEGURETAT PÚBLICA DE CATALUNYA  
I DE VICTIMITZACIÓ I OPINIÓ SOBRE LA SEGURETAT DE BARCELONA  
edició 2002

## Valoració dels nivells de seguretat per al conjunt de la població de Catalunya

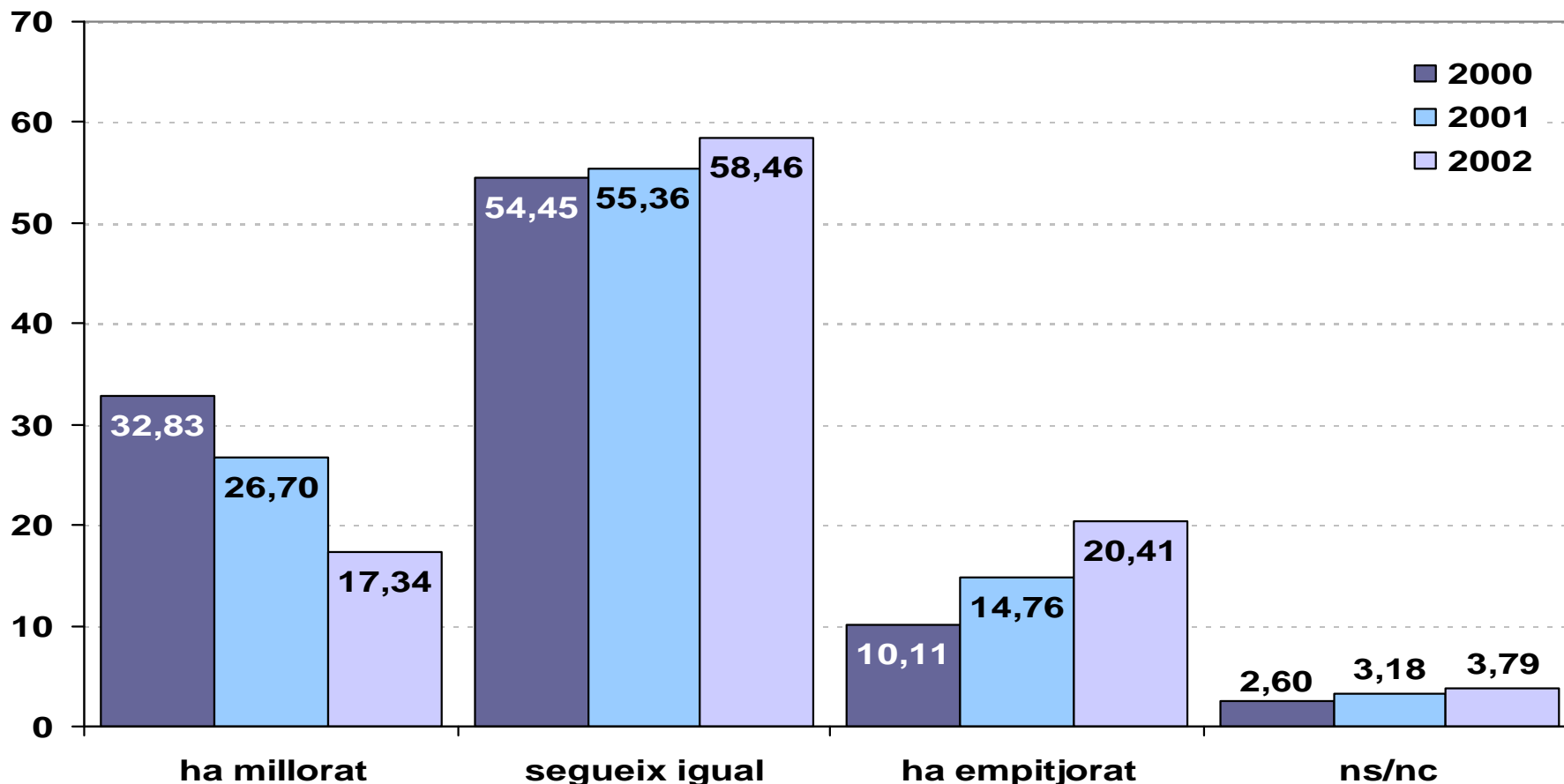


Més seguretat a l'espai proper (el barri) que a la resta del municipi. Tanmateix, hi ha un progressiu deteriorament de la percepció ciutadana sobre els nivells de seguretat.

# ENQUESTA DE SEGURETAT PÚBLICA DE CATALUNYA I DE VICTIMITZACIÓ I OPINIÓ SOBRE LA SEGURETAT DE BARCELONA edició 2002

## Evolució de la seguretat al municipi de residència

Percentatge sobre el total de persones entrevistades al conjunt de Catalunya



La percepció de l'evolució concorda amb la informació anterior. La resposta majoritària es decanta per l'estabilitat, però els darrers tres anys s'ha doblat el percentatge de persones que consideren que ha empitjorat.

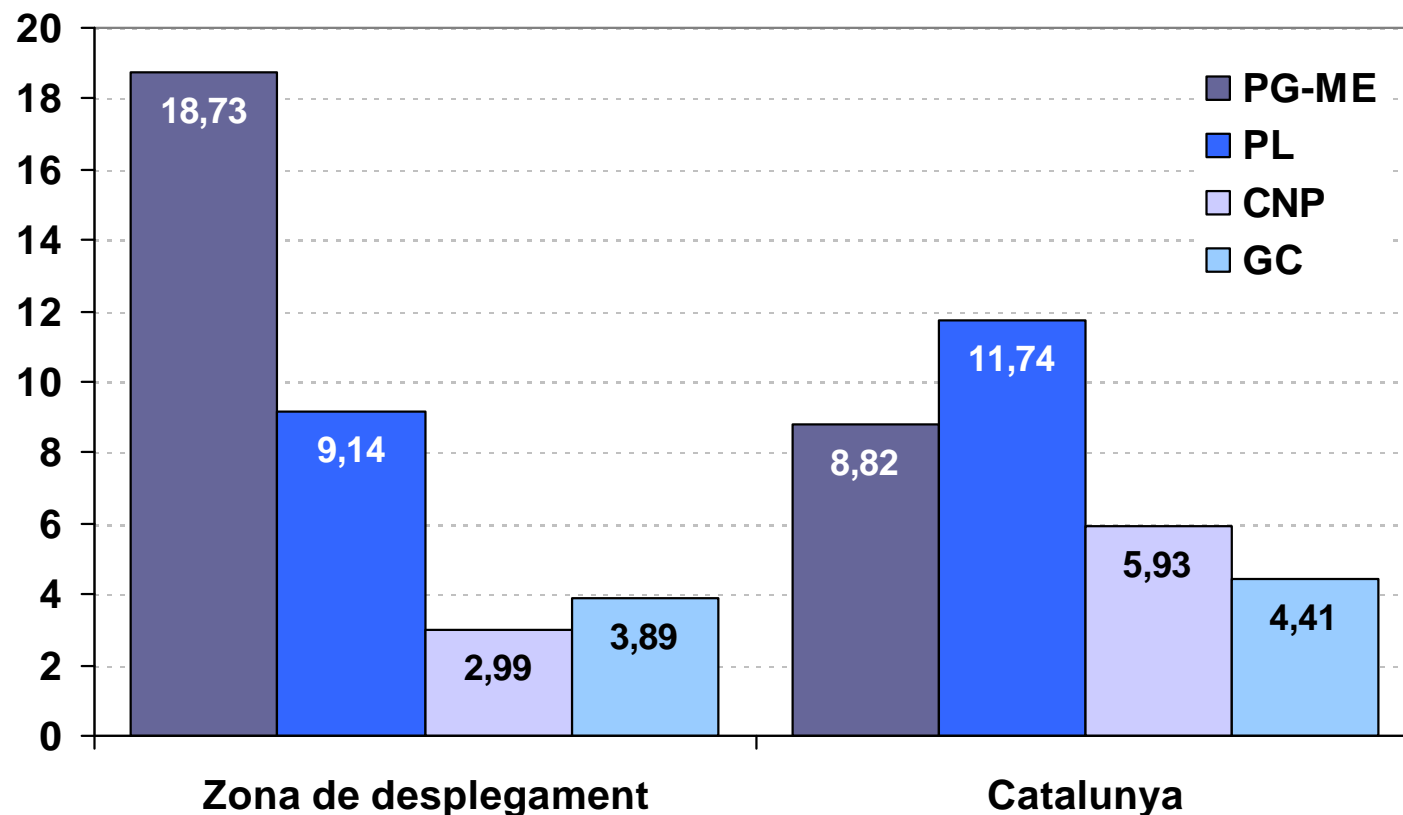
ENQUESTA DE SEGURETAT PÚBLICA DE CATALUNYA  
I DE VICTIMITZACIÓ I OPINIÓ SOBRE LA SEGURETAT DE BARCELONA  
edició 2002

# **Els serveis policials a Catalunya**

# ENQUESTA DE SEGURETAT PÚBLICA DE CATALUNYA I DE VICTIMITZACIÓ I OPINIÓ SOBRE LA SEGURETAT DE BARCELONA edició 2002

## % de persones que han contactat amb els cossos de seguretat, any 2001

Índex global  
d'atenció policial:  
20,33%

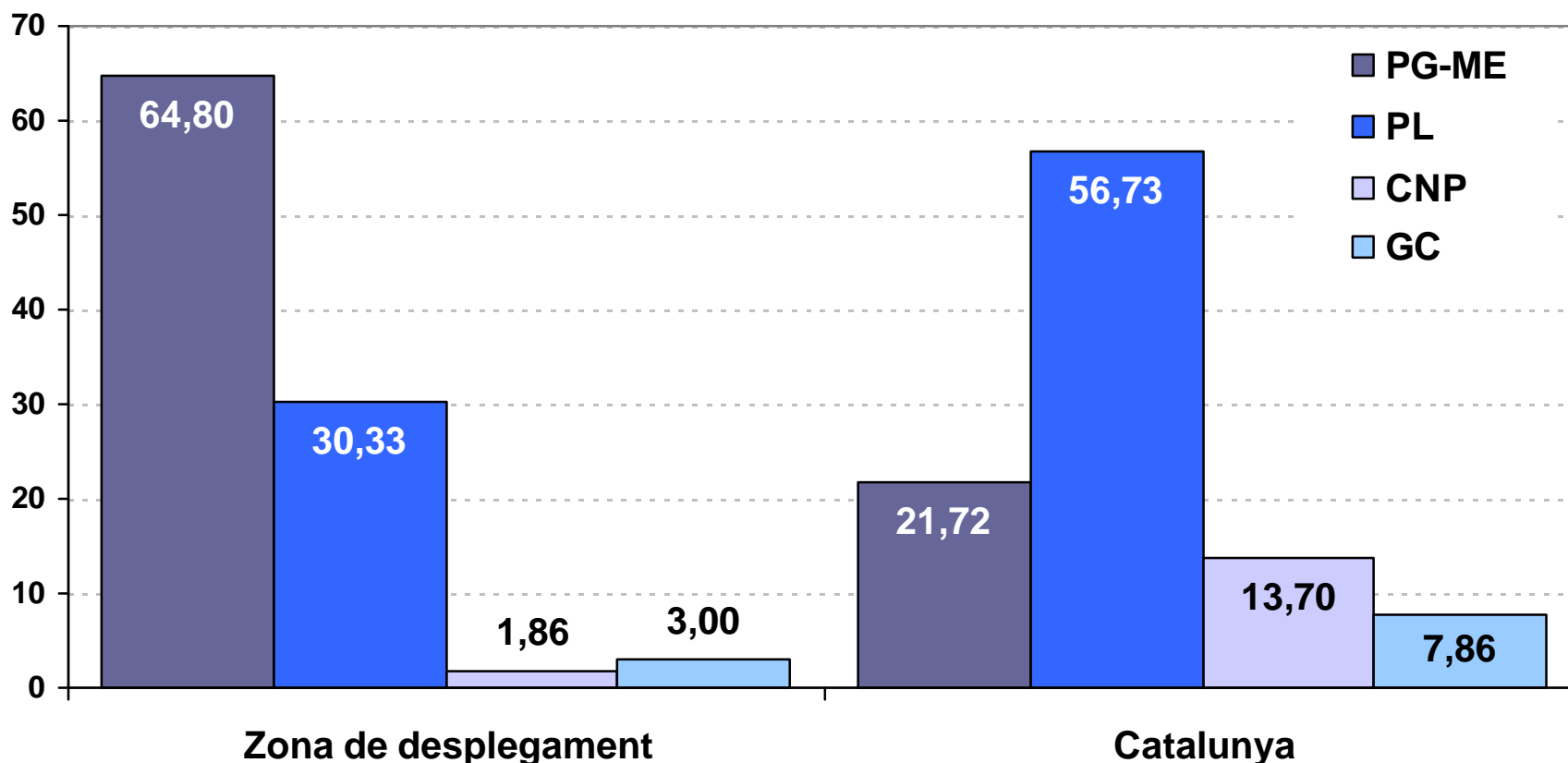


Les policies locals (11,74%) són els cossos amb els quals ha contactat, en el conjunt de Catalunya, un percentatge superior de població. A les comarques de desplegament, el servei amb un índex de contacte més elevat és la PG-ME (18,73%).

# ENQUESTA DE SEGURETAT PÚBLICA DE CATALUNYA I DE VICTIMITZACIÓ I OPINIÓ SOBRE LA SEGURETAT DE BARCELONA edició 2002

## Consideració de servei policial principal al lloc de residència

Percentatge sobre el total d'entrevistats

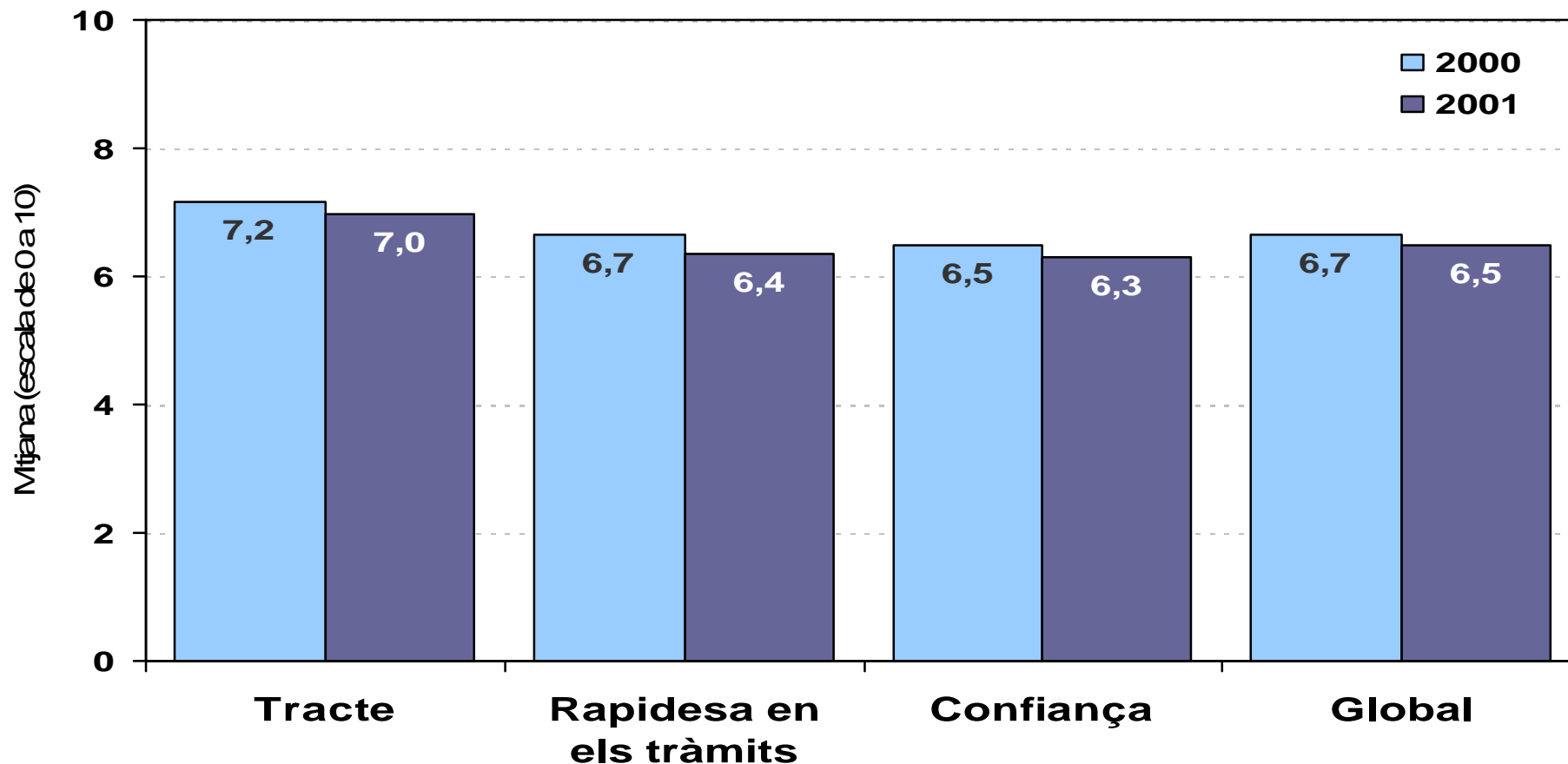


La majoria de persones entrevistades considera que les policies locals són el servei de policia principal al seu lloc de residència. En canvi, a les comarques on ja s'ha produït el desplegament de la PG-ME, és aquest cos el que majoritàriament rep aquesta consideració.



# ENQUESTA DE SEGURETAT PÚBLICA DE CATALUNYA I DE VICTIMITZACIÓ I OPINIÓ SOBRE LA SEGURETAT DE BARCELONA edició 2002

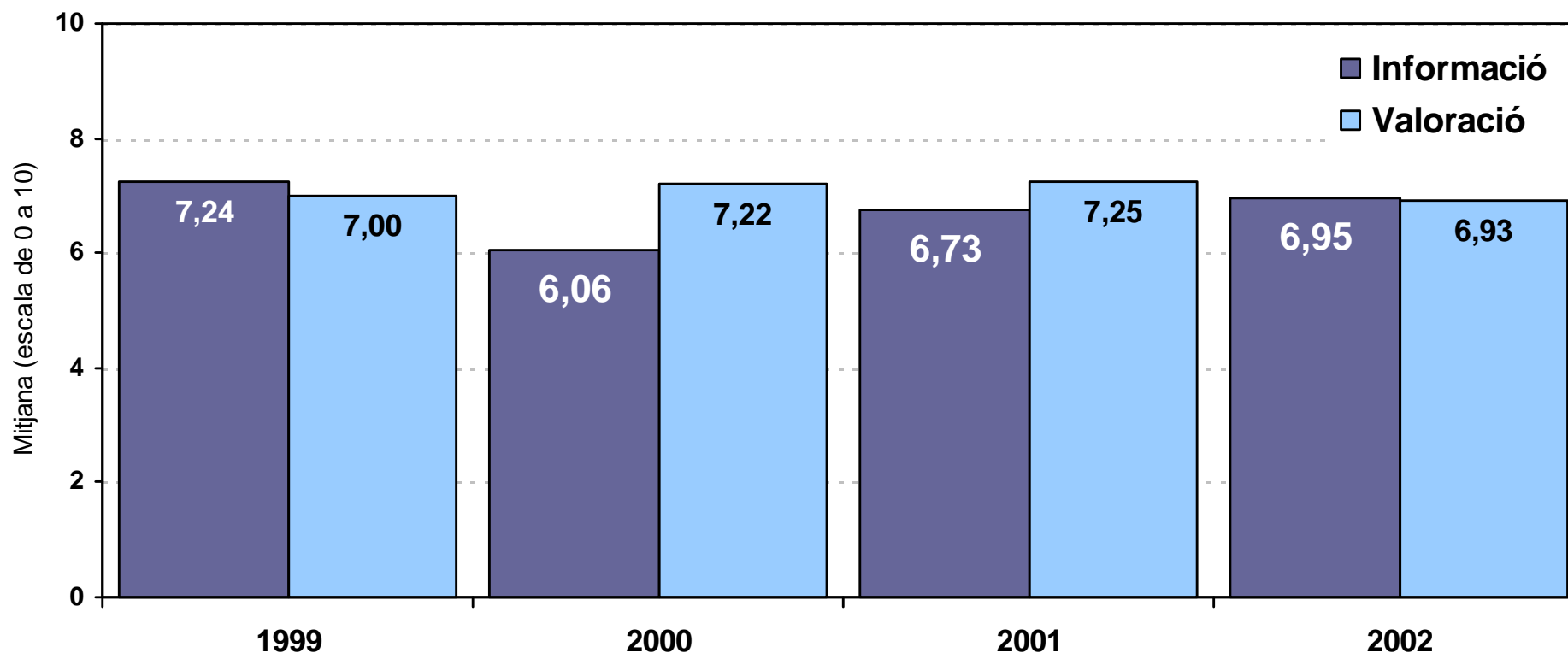
## Valoració dels contactes amb la PG-ME



La valoració dels contactes amb la PG-ME per part de les persones que hi han contactat es situa lleugerament per sota dels nivells de l'any anterior.

ENQUESTA DE SEGURETAT PÚBLICA DE CATALUNYA  
I DE VICTIMITZACIÓ I OPINIÓ SOBRE LA SEGURETAT DE BARCELONA  
edició 2002

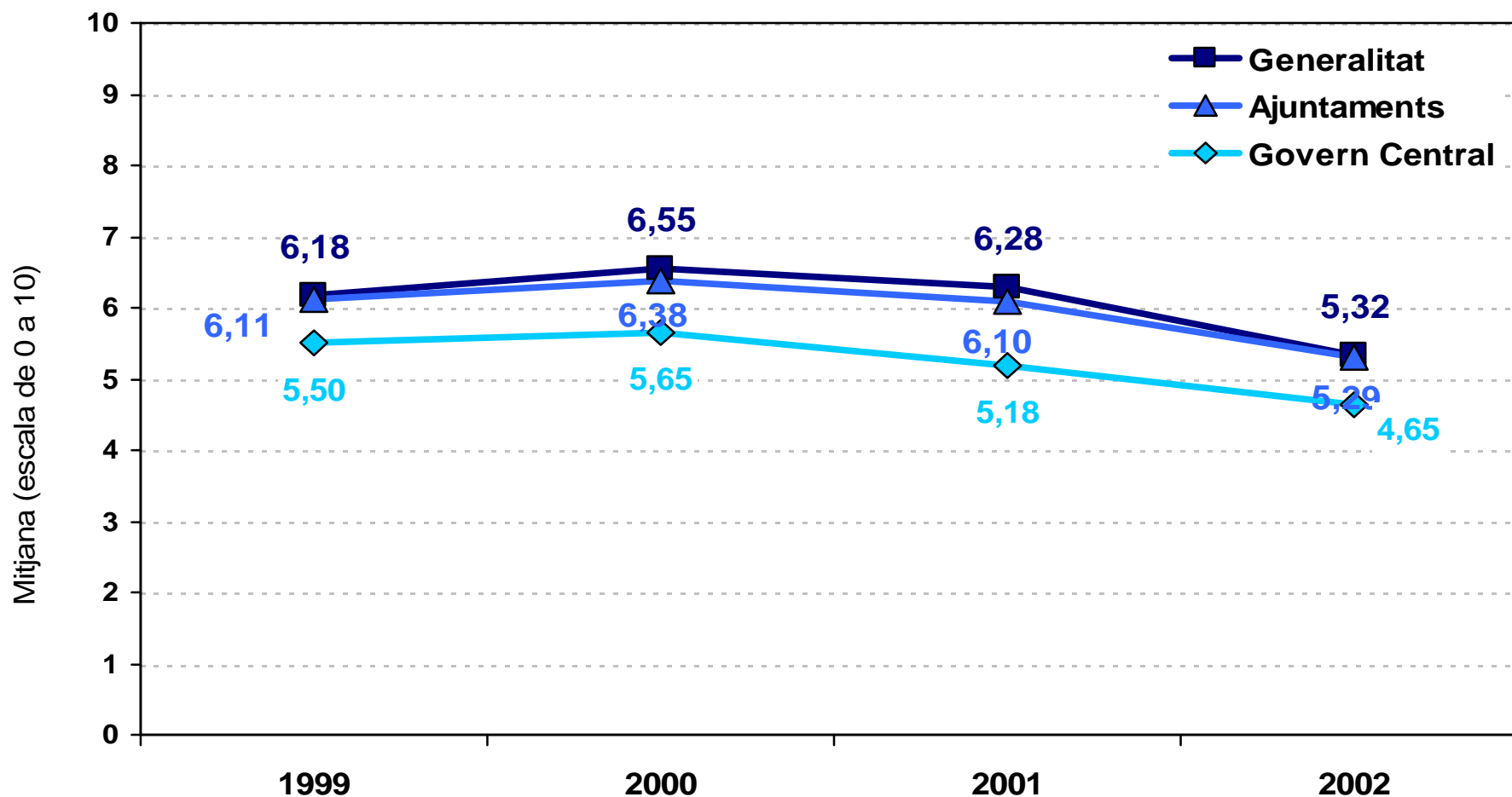
## Informació i valoració del desplegament de la Policia de la Generalitat - Mossos d'Esquadra



Hi ha un nivell similar d'informació i de valoració del desplegament de la PG-ME. S'hi observa una recuperació dels nivells d'informació (9 dècimes respecte als resultats de l'any 2000) i un lleuger decrement dels nivells de valoració respecte dels dos anys anteriors (similar a la valoració del 1999).

# ENQUESTA DE SEGURETAT PÚBLICA DE CATALUNYA I DE VICTIMITZACIÓ I OPINIÓ SOBRE LA SEGURETAT DE BARCELONA edició 2002

## Valoració de les polítiques de seguretat ciutadana de les institucions



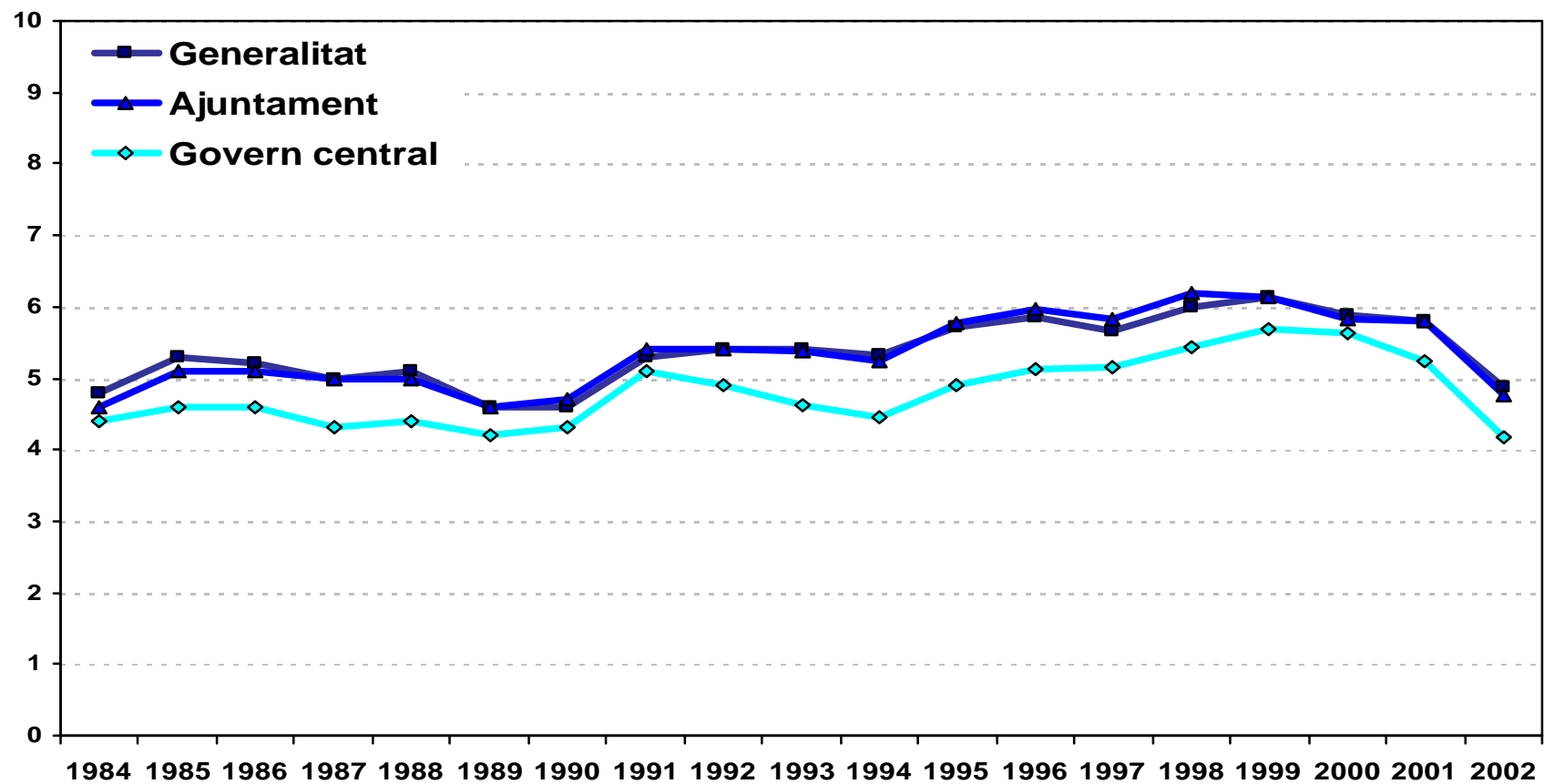
La valoració de les polítiques públiques en matèria de seguretat presenta una evolució a la baixa.

# ENQUESTA DE SEGURETAT PÚBLICA DE CATALUNYA I DE VICTIMITZACIÓ I OPINIÓ SOBRE LA SEGURETAT DE BARCELONA edició 2002

## Valoració de les polítiques de seguretat ciutadana de les institucions

Escala de 0 (pèssima) a 10 (excel·lent)

Sèrie recollida per l'EVB (1984-2002) sobre la població resident a Barcelona

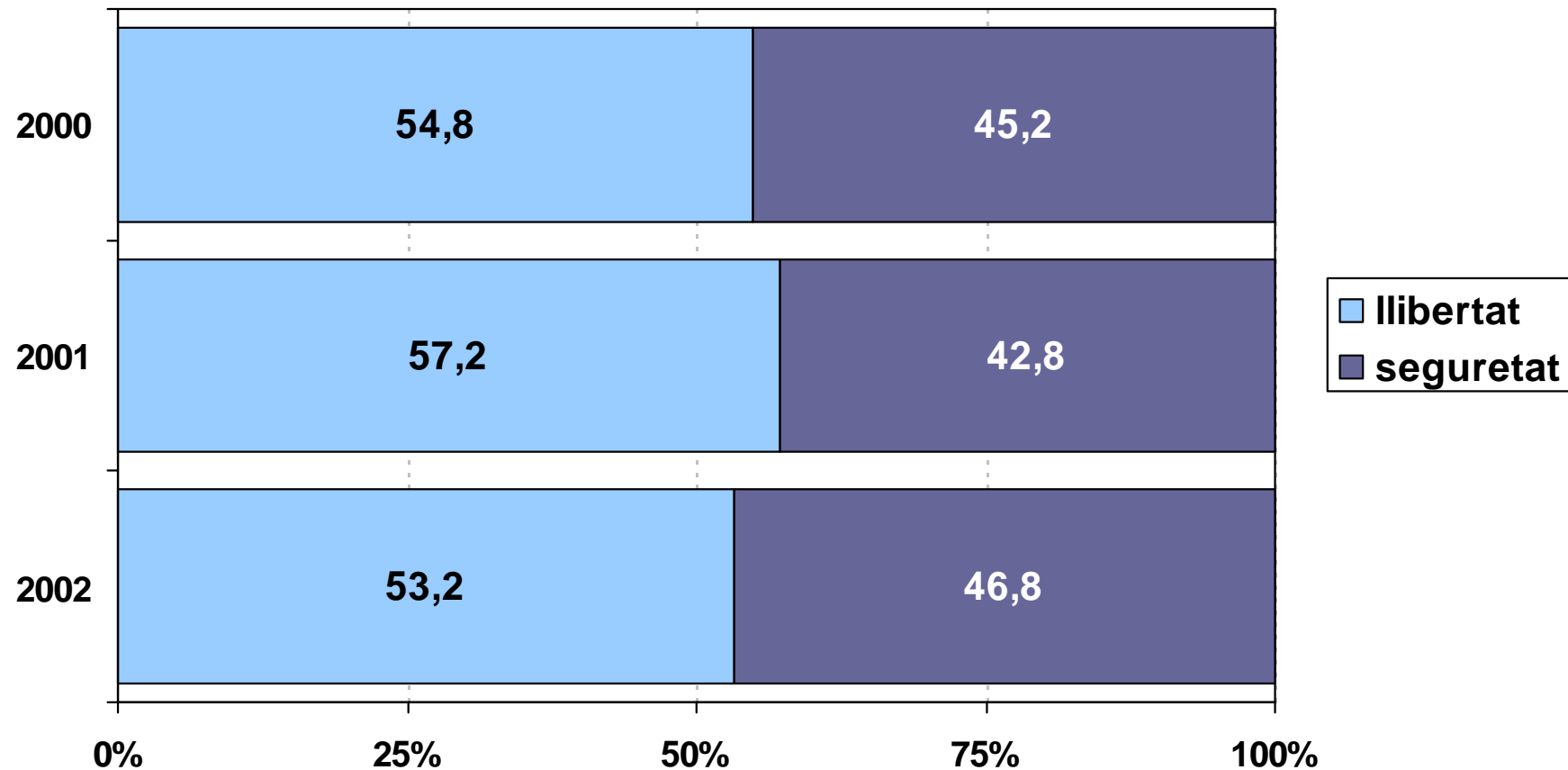


La informació aportada per l'EVB permet observar l'evolució de la valoració de les polítiques públiques en matèria de seguretat de les tres administracions.

# **Valors i opinió en matèria de seguretat**

# ENQUESTA DE SEGURETAT PÚBLICA DE CATALUNYA I DE VICTIMITZACIÓ I OPINIÓ SOBRE LA SEGURETAT DE BARCELONA edició 2002

**La llibertat i la seguretat són dos valors que algun cop poden semblar antagònics. Si n'hagués de triar un, amb quin es quedaria?**



La majoria de la població opta per la llibertat. Això no obstant, el segment que opta per la seguretat s'ha incrementat inequívocament des de l'any 2001.

ENQUESTA DE SEGURETAT PÚBLICA DE CATALUNYA  
I DE VICTIMITZACIÓ I OPINIÓ SOBRE LA SEGURETAT DE BARCELONA  
edició 2002

## El principal problema de la societat catalana

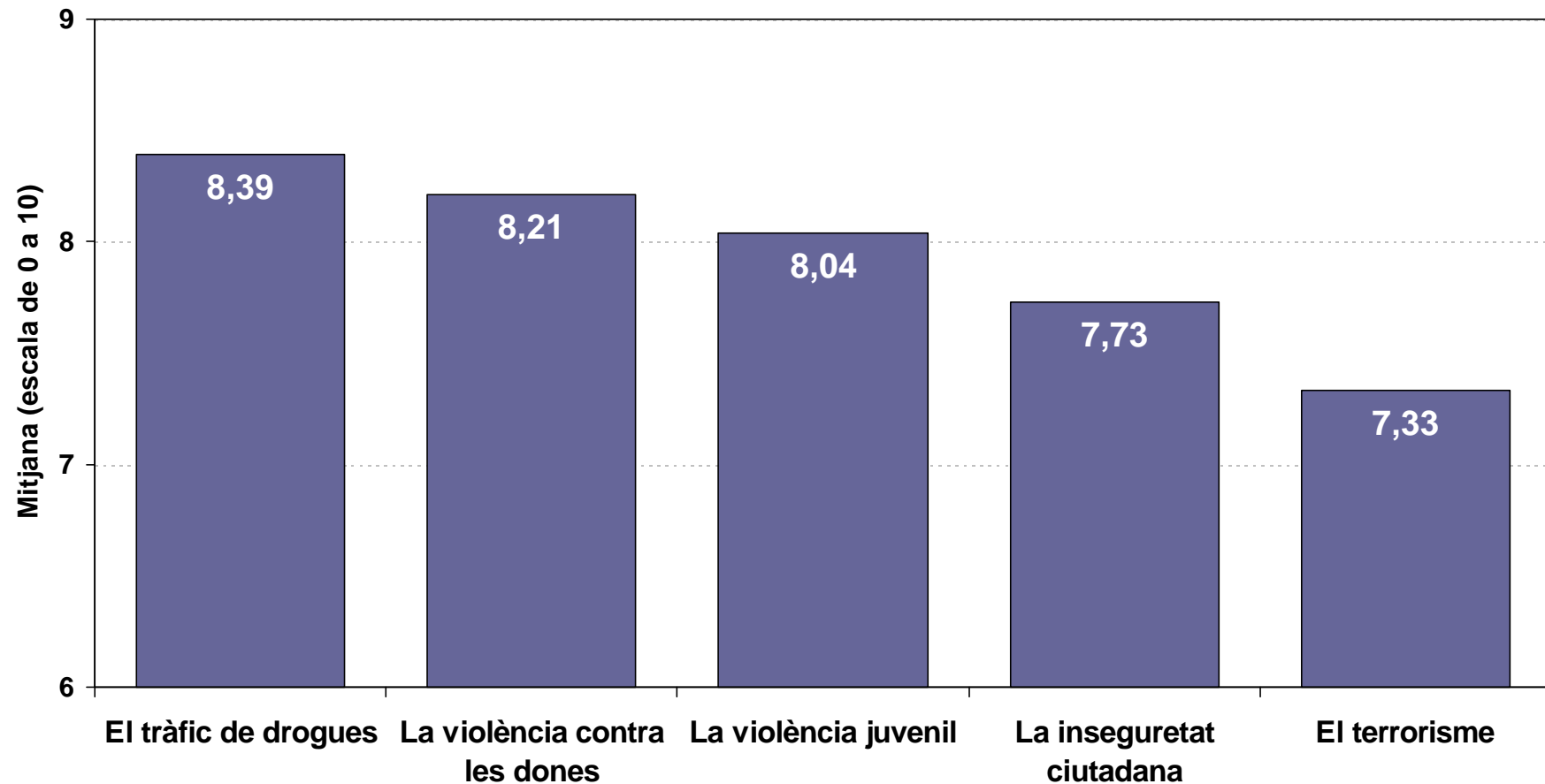
Pregunta oberta amb resposta única i espontània

<b>Àmbits esmentats per més d'un 3% de la població</b>	<b>Percentatge</b>
La inseguretat ciutadana (no inclou esments a drogues ni terrorisme)	<b>14,0</b>
La immigració	12,2
L'atur, les condicions laborals	11,3
La manca de valors	8,9
Qüestions relacionades amb l'autogovern	4,3
Altres qüestions polítiques	4,1
Afers socials	3,1
No ho sap, no contesta	25,6

Les respostes més freqüents (superiors al 10%) es refereixen a la seguretat ciutadana, la immigració i l'atur.

ENQUESTA DE SEGURETAT PÚBLICA DE CATALUNYA  
I DE VICTIMITZACIÓ I OPINIÓ SOBRE LA SEGURETAT DE BARCELONA  
edició 2002

## La gravetat comparativa de sis qüestions relatives a la seguretat, any 2002



Malgrat que la seguretat ciutadana sigui el problema més esmentat en resposta espontània, hi ha tres àmbits específics que es consideren especialment greus: el tràfic de drogues, la violència contra les dones i la violència juvenil.