

Enquesta de seguretat pública de Catalunya

Síntesi de resultats

Edició 2006

Departament d'Interior



**Generalitat
de Catalunya**

Les tècniques d'enquesta

Les enquestes adreçades directament als ciutadans conformen un complement natural dels registres policials. En aquests estudis es tracta, bàsicament, d'entrevistar a una mostra representativa de la població sobre les seves experiències de victimització i les seves opinions en matèria de seguretat interior, ja que les tècniques d'enquesta permeten inferir, amb un marge d'error conegut, els valors corresponents per al conjunt de la població.

Les enquestes proporcionen, doncs, unes dades que no estan condicionades pels filtres i les inèrcies del sistema penal. Expressen les vivències, els sentiments i les opinions dels ciutadans, i no cal ressaltar la importància que tenen aquestes variables en la nostra cultura política i administrativa. Més concretament, els àmbits d'aplicació característics de les enquestes representatives en matèria de seguretat i policia es poden resumir de la manera següent:

- La quantificació dels il·lícits a partir de les experiències dels ciutadans.
- L'estudi de les experiències de victimització no denunciades.
- La valoració dels serveis de seguretat interior.
- L'estudi dels sentiments d'inseguretat.
- L'opinió sobre les causes de la delinqüència i les mesures aplicables.
- Les correlacions sociodemogràfiques d'aquestes variables.

Complementàriament, les tècniques d'enquesta poden ser utilitzades per estudiar d'altres fenòmens relacionats amb la seguretat interior (opinions dels conductors en matèria de seguretat viària, etc.) o per dur a terme estudis d'actualitat (violència juvenil, violència a l'esport, etc.).

Es pot afirmar que la primera enquesta catalana de victimització es va realitzar a Barcelona, l'any 1984, a iniciativa de l'Ajuntament i en el marc de les polítiques de prevenció que impulsava el Consell de Seguretat Urbana.

És destacable que, a partir de la primera edició, l'enquesta s'ha dut a terme cada any, sense interrupcions. Addicionalment, el 1989 es va estendre als 27 municipis de l'àmbit metropolità mantenint la periodicitat anual. La mostra s'ha obtingut aleatòriament a partir dels llistats o bases de dades telefòniques i

representa la població formada pel conjunt dels residents de 16 anys o més. L'entrevista és telefònica¹. En xifres rodones, es van arribar a realitzar més de 7.000 entrevistes a la ciutat de Barcelona i més de 5.500 a la resta de municipis. Aquestes mostres permetien garantir que els errors no serien superiors al 5% en cap subpoblació de grandària superior als 50.000 habitants.

D'altra banda, l'any 1999 la Generalitat de Catalunya va dur a terme la prova pilot d'una gran enquesta sobre seguretat i policia que a partir de l'any 2000, es va incorporar amb caràcter experimental al Pla Estadístic de Catalunya, també amb periodicitat anual. L'existència de dues operacions estadístiques de dimensions considerables en àmbits d'estudi similars o idèntics, va plantejar d'immediat la necessitat d'una confluència per raons d'economia i en compliment de la normativa estadística vigent.

En conseqüència, des de l'any 2002 es va dur a terme una única operació de camp, amb un qüestionari comú i mòduls adaptats a les necessitats de cada institució. Naturalment una operació d'aquesta complexitat ha requerit la signatura de diversos convenis de col·laboració, sobretot, el conveni marc en matèria d'estudis entre la Generalitat de Catalunya, l'Ajuntament de Barcelona i la Mancomunitat de Municipis de l'Àrea Metropolitana de Barcelona. I els acords corresponents amb l'Institut d'Estadística de Catalunya.

Durant aquests anys, l'Enquesta de Seguretat Pública de Catalunya ha mantingut la seva periodicitat anual i el seu disseny convingut entre diverses administracions.

Les limitacions de les tècniques d'enquesta

En tot cas, les enquestes de victimització tenen també limitacions ja que, generalment, s'adrecen a la població resident de més de 15 anys i es realitzen - de manera telefònica o personal- mentre la persona entrevistada es troba al seu domicili. Aquestes condicions comporten la dificultat d'enregistrar

¹ . Des de 1984 fins a 1991 es seleccionava la mostra utilitzant el sistema de rutes; a partir de 1992 es va implantar la selecció a partir dels llistats telefònics per raons predominantment econòmiques.

adequadament determinats àmbits d'interès que podem relacionar esquemàticament:

- No enregistren la victimització de la població flotant
- No enregistren la victimització contra persones jurídiques
- No enregistren les infraccions contra víctimes col·lectives

Per pal·liar aquestes limitacions es poden dur a terme estudis específics. En alguns casos, com ara la victimització de turistes o la d'empreses es tracta de dissenyar mostres i qüestionaris específics i la dificultat es concentra en l'augment del cost que comporta la realització d'operacions complementàries.

Però en d'altres supòsits -com ara, els fets contra la llibertat sexual o la violència domèstica- s'ha de constatar la subsistència de problemes d'ocultació, d'origen social i cultural, que deterioreni la fiabilitat de les tècniques de mesura basades en entrevistes telefòniques a mostres representatives de la població. En ocasions s'ha considerat necessari abordar aquest problema amb entrevistes presencials realitzades per persones especialment formades i tècniques d'enregistrament que incrementen les garanties d'anonimat, com ara la utilització de qüestionaris autoadministrats sobre ordinador portàtil. L'interès d'aquests estudis és inqüestionable, però el seu cost final pot resultar literalment prohibitiu².

No obstant això, cal destacar alguns canvis d'actitud esperançadors a aquest respecte: alguna de les enquestes més importants que s'han dut a terme darrerament en l'àmbit de la violència de gènere, han estat ja telefòniques, sobretot després de l'experiència pionera del *Violence Against Women Survey* (1993) al Canadà. La viabilitat d'aquest enfocament metodològic ha estat confirmada per diversos estudis posteriors, com ara l'*Enquête nationale sur les violences entre les femmes en France* (2000), però també per l'enquesta sobre *La violencia contra las mujeres* que l'*Instituto de la Mujer del Ministerio de Trabajo y Asuntos Sociales* va encarregar a l'empresa Sigma Dos l'any 1999, i que es troba en aquests moments en fase de reedició.

² Un informe basat en aquestes tècniques d'enquesta es pot trobar a C. Mirlees-Black (1998) *Domestic Violence: findings from a new British Crime Survey self-completion questionnaire*. Home Office Research Study núm 192. London: Home Office.

Finalment, l'estudi de les infraccions contra víctimes col·lectives és particularment difícil amb tècniques d'enquesta, ja que la quantificació dels fets a través d'una enquesta es basa sobretot en la quantificació de les vivències dels entrevistats, i si no ha existit una experiència personal directa no es pot produir cap enregistrament. Tot i això, en aquest àmbit és possible desenvolupar estudis que emfatitzen no tant la quantificació dels fets com la percepció de la seva gravetat o de la seva extensió; i aquests estudis poden ser complementats, en ocasions, amb informació sobre els comportaments del propi entrevistat a aquell respecte. Aquest ha estat, per exemple, l'enfocament d'algunes enquestes en matèria de delictes contra la salut pública.

En tot cas, les enquestes de seguretat i policia proporcionen una informació valuosa que sintetitzem a continuació pel que fa a l'edició 2006 de l'Enquesta de Seguretat Pública de Catalunya, on les preguntes sobre victimització es refereixen sempre a les experiències viscudes per la persona entrevistada "l'any passat" (2005) mentre la seva opinió correspon al moment mateix de realitzar l'entrevista, és a dir, el 1r trimestre de l'any 2006. I la primera pregunta de l'Enquesta de Seguretat Pública de Catalunya es refereix sempre al record espontani dels fets il·lícits experimentats durant l'any anterior.

El record espontani de la victimització experimentada

El nombre de persones que, al principi mateix de l'entrevista, recorden haver estat víctimes d'algun il·lícit durant l'any anterior s'ha mantingut estable. Aquest indicador s'obté directament de la pregunta inicial del qüestionari: “*Recorda si l'any passat va ser víctima d'algun delicte (robatori, atracament, agressió...)?*”, i els resultats corresponents als darrers set anys han estat els següents³:

Taula 12: Evolució del record espontani de victimització, 1999 – 2005

Percentatge de les persones que recorden d'immediat haver estat víctimes d'algun il·lícit

Any de referència	1999	2000	2001	2002	2003	2004	2005
Victimització (record immediat)	5,0%	5,6%	6,5%	7,5%	7,1%	7,5%	7,6%

Font: ESPC

El treball de camp de l'ESPC es porta a terme durant els primers mesos de l'any, precisament per a facilitar el record dels fets experimentats “l'any passat”. I no obstant això, la primera pregunta del qüestionari no mesura el percentatge de les persones victimitzades, sinó el percentatge de les que recorden un d'aquests fets de manera immediata. Al llarg de l'entrevista, en plantejar preguntes més específiques, es rememoren fets que no encaixen amb la percepció espontània del que és un delicte, inicialment oblidats o no considerats prou importants per la persona entrevistada.

És a dir, aquestes dades no mesuren la prevalença (el percentatge total de persones victimitzades), sinó el percentatge de persones que conserven un record despert d'un fet que han considerat immediatament delictiu. En aquest sentit, constitueixen un indicador d'impacte, ja que els resultats obtinguts no estan correlacionats únicament amb els il·lícits experiments, sinó també amb la construcció social del que és un delicte i amb el seu impacte subjectiu sobre les víctimes⁴.

³ Aquí s'ha optat per l'indicador “brut” (entrevistes amb records espontanis de victimització/total entrevistes) x 100, i la sèrie temporal s'ha referit a l'any de realització de l'enquesta, ja que es pretén mesurar la persistència del record espontani en el moment de l'entrevista.

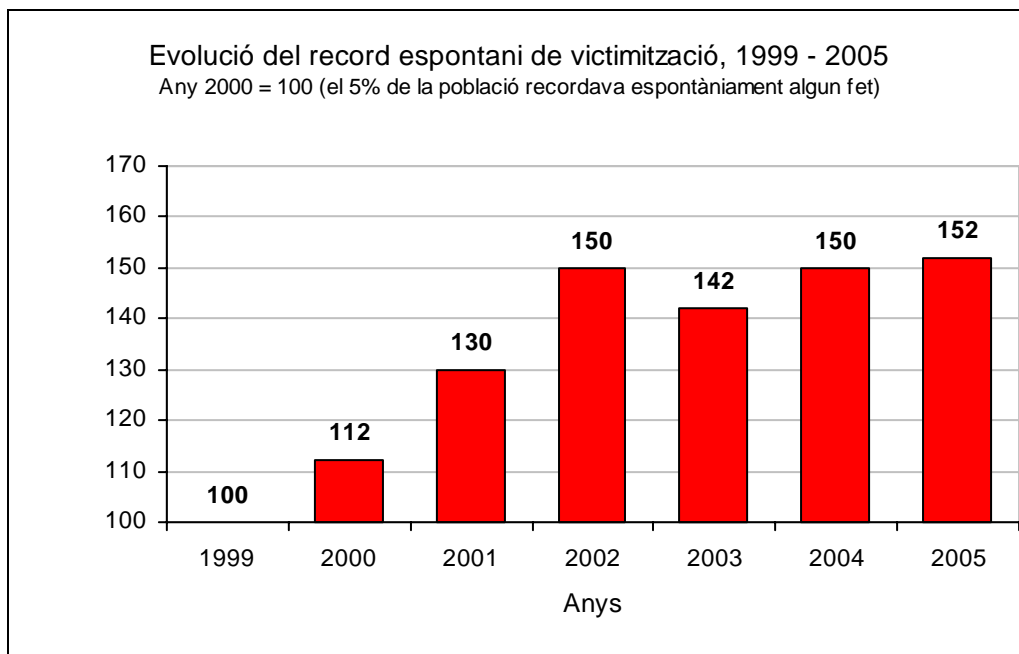
⁴ Aquest indicador és una singularitat de les enquestes de victimització realitzades a Catalunya, introduït ja l'any 1984 a l'Enquesta de Victimització de Barcelona a proposta de l'equip universitari dirigit per Anna Alabart i Juli Sabaté, i s'ha mantingut en les diverses edicions de l'ESPC considerant que ofereix una visió sintètica de la victimització convencional d'especial impacte.

l es pot comprovar que el nombre de persones que recorden espontàniament haver estat víctimes d'algun delictes s'ha incrementat considerablement des de l'any 1999 fins a l'any 2002.

El record espontani va disminuir quatre dècimes l'any 2003 però es va tornar a incrementar quatre dècimes l'any 2004, i una més l'any 2005. Aquesta oscil·lació no modifica la tendència alcista del període, tot i que comporta una desacceleració i insinua, fins i tot, una estabilització. En tot cas, el període d'increments més enèrgics (anys 2001 i 2002) sembla haver quedat enrere.

Per oferir una imatge gràfica d'aquesta tendència hem optat per considerar l'any 1999 com a base (=100), ja que a partir de l'edició de l'ESPC de l'any 2000 (victimització referida a l'any passat, és a dir, a 1999) va iniciar-se la sèrie de l'ESPC posterior a la prova pilot, i a partir de llavors el treball de camp sempre s'ha dut a terme durant el primer trimestre, facilitant el record de les experiències viscudes durant l'any natural vençut i reforçant la validesa de les comparacions. Vegem-ne els resultats:

Gràfic 1: Evolució del record espontani de victimització: 1999-2005



Font: ESPC

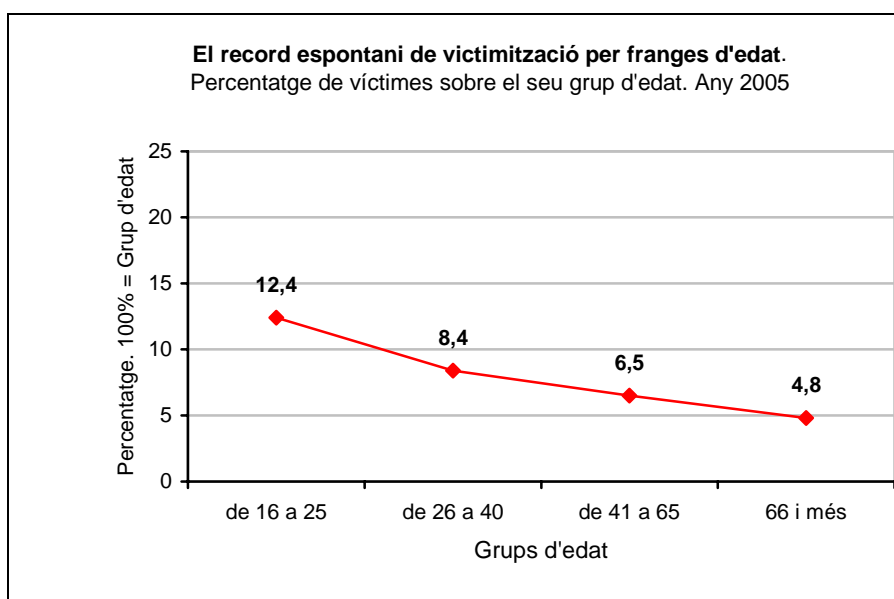
La distribució territorial de la victimització confirma un fet ja assenyalat en anteriors informes de l'ESPC: la victimització és més intensa al Camp de Tarragona i al municipi de Barcelona. Concretament, el record espontani afecta al 9,5% dels residents al Camp de Tarragona i al 9,7% dels residents al municipi de Barcelona, xifres significativament superiors a la mitjana catalana (7,6%).

La resta de perfils sociodemogràfics tampoc presenten excessives novetats en relació als resultats obtinguts en edicions anteriors de l'Enquesta. Així, en termes generals, el record de la victimització experimentada s'incrementa amb el nivell d'estudis o de renda i disminueix amb l'edat.

No obstant això, cal destacar, com d'altres anys, l'especial afectació de la gent jove: 12,4% de les persones de 16 a 25 anys recorden espontàniament haver estat objecte d'algun robatori, atracament o agressió durant l'any passat (2005), contra el 7,6% del conjunt de la població.

És a dir, entre els 16 i els 25 anys el record espontani de victimització se situa cinc punts per sobre de la mitjana poblacional. Una diferència notable que, probablement, és encara més intensa en determinats subgrups, sobretot entre els joves que es troben a l'atur buscant la primera feina. Més endavant tornarem sobre aquestes qüestions, però ja ara podem avançar, a grans trets, com evoluciona el record de la victimització en funció de l'edat.

Gràfic 2: El record espontani de victimització per edats. ESPC



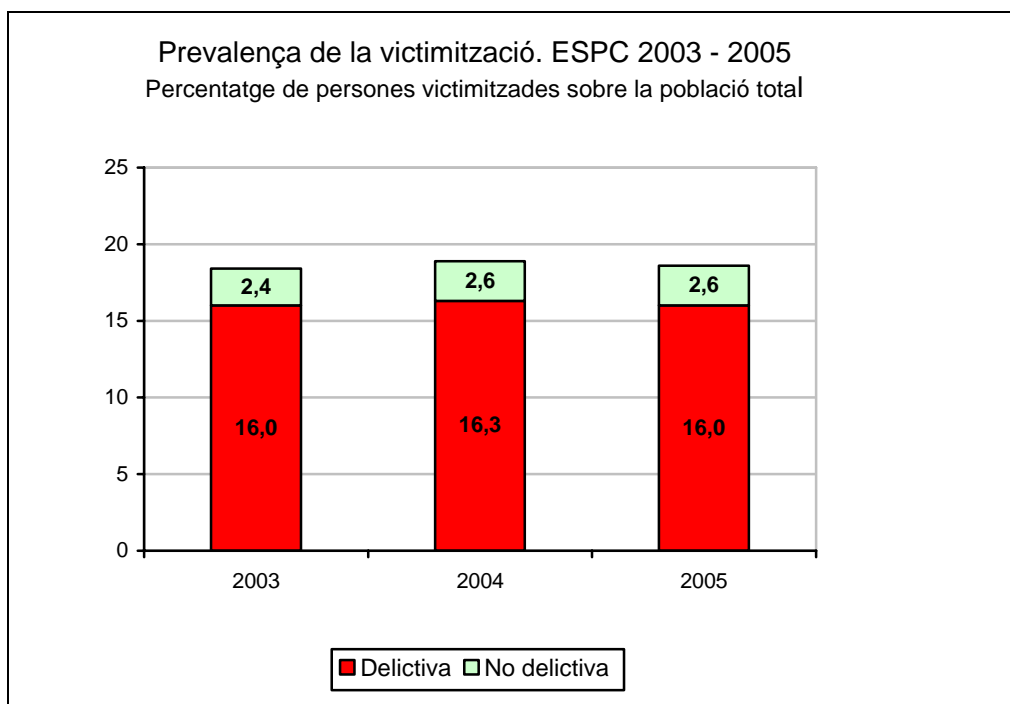
La prevalença

L'ESPC s'interessa de manera més sistemàtica pels il·lícits experimentats en sis àmbits de victimització força independents: els fets contra els vehicles, els habitatges, les segones residències, els comerços o petits negocis, l'economia agrària i la seguretat personal. La formulació de preguntes específiques sobre la victimització experimentada en cada un d'aquests àmbits permet detectar fets que no es mencionen espontàniament en les respostes a una primera pregunta genèrica.

Hem de distingir, doncs, entre el record espontani i la prevalença. El record espontani reflecteix un nombre de fets més reduït i emocionalment més carregat mentre la prevalença, és a dir, el percentatge de persones victimitzades en els sis àmbits estudiats, proporciona una visió més àmplia i més detallada de la victimització. Tant és així que les dades sobre prevalença han de distingir entre la victimització delictiva i la victimització produïda per il·lícits que les pròpies víctimes no consideren delictius.

En aquest marc, s'ha enregistrat una lleugera disminució de la victimització total, una dada esperançadora que ha de ser interpretada amb prudència. En tot cas, les persones que es van considerar víctimes d'algun fet *delictiu* durant l'any 2003 va ser el 16,0%, van arribar al 16,2% l'any 2004, i s'han situat novament al 16,0% l'any 2005, la qual cosa assenyala una estabilització dels indicadors globals.

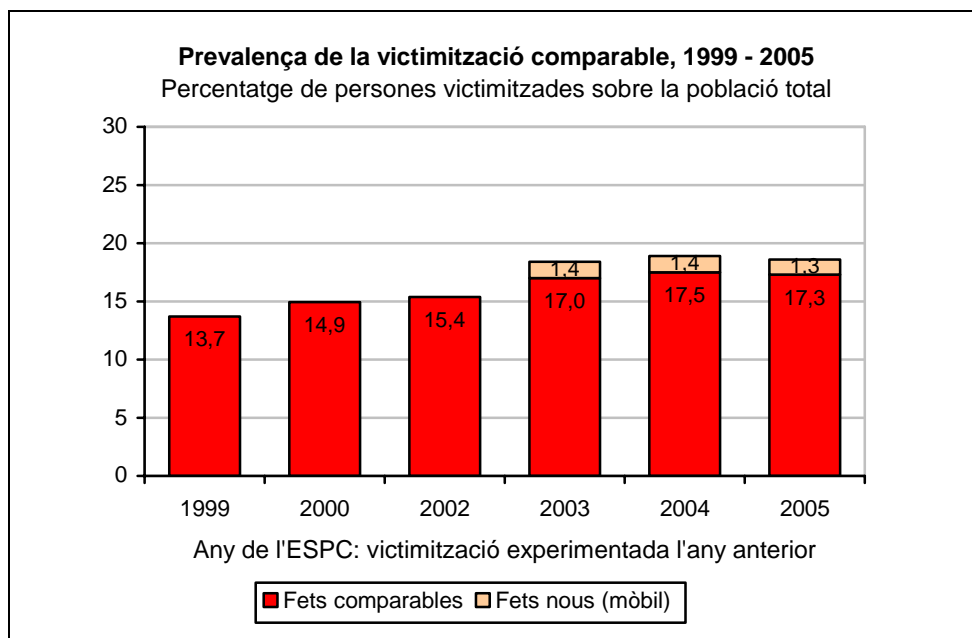
Gràfic 3: Prevalença de la victimització ESPC 2003-2005



La prevalença global, és a dir, el percentatge total de les persones victimitzades per qualsevol fet, delictiu o no delictiu, ha disminuït, lleugerament respecte l'any anterior (del 18,9% l'any 2004 al 18,6% l'any 2005), una dada congruent amb d'altres signes de millora de la seguretat que enregistra l'ESPC d'enguany. I, no obstant això, la composició interna de la prevalença indica que les tensions alcistes no estan superades. És a dir, la disminució global de la prevalença és, com a mínim, feble; el marge d'error estadístic existent no ens permet assegurar la seva significació i, en tot cas, no ens pot fer oblidar que la victimització delictiva es manté força estable i que determinats àmbits de victimització, sobretot els fets contra les persones i, en menys mesura, els fets contra els domicilis augmenten.

Els increments de la prevalença es poden detectar, com a mínim, des de l'any 1999 i pràcticament s'han mantingut fins l'any 2004⁵. Les successives edicions de l'enquesta han introduït modificacions del qüestionari que s'han de tenir en compte per a dur a terme comparacions interanuals. I per facilitar aquestes comparacions, les xifres basades en un mateix conjunt de fets i en uns criteris de còmput idèntics, s'han representat en el gràfic amb una mateixa trama, i els increments atribuïbles a l'ampliació del qüestionari s'han representat amb un segment apilat de color més clar; vegem-ho⁶:

Gràfic 8: Prevalença de la victimització comparada ESPC 2003-2005



⁵ Hi ha motius per pensar que el canvi de tendència va produir-se l'any 1999. En tot cas, l'Enquesta de Victimització de Barcelona que s'ha realitzat anualment des de l'any 1984, va enregistrar un mínim a l'edició de 1999 (victimització experimentada l'any 1998), i des de llavors, el percentatge de persones victimitzades ha estat creixent.

⁶ En aquesta sèrie temporal no s'han inclòs les dades corresponents a l'any 2002 perquè presenten problemes de comparabilitat especials.

Més concretament, en l'edició de l'ESPC de l'any 2004 (que registra la victimització experimentada durant l'any 2003) es va introduir una pregunta addicional sobre els robatoris de telèfon mòbil no associats a fets més generals, que no apareixia explícitament a les edicions anteriors, on només es preguntava globalment sobre “estrebades” i “robatoris de bossa o cartera”. I la modificació no ha estat trivial: amb independència que les víctimes ho consideressin delictiu o no, la nova pregunta ha comportat un increment de la prevalença de l'1,2% en aquesta edició i de l'1,4% els dos anys anteriors. Per tant, és raonable suposar que una part d'aquestes respostes es perdia abans de la modificació del qüestionari.

En tot cas, la conclusió és manté: utilitzant indicadors estrictament comparables la victimització experimentada durant l'any 2005 ha disminuït lleugerament respecte al 2004. La disminució és d'unes poques dècimes (ha passat del 17,5 al 17,3) però constitueix una dada esperançadora. En tot cas, els anys d'augment continuats i acumulatius semblen haver quedat enrere.

Per la resta, com ja s'ha avançat, la distribució territorial de la victimització delictiva segueix un esquema similar a la d'anys anteriors: la ciutat de Barcelona, el Camp de Tarragona i les Terres de l'Ebre presenten nivells de victimització superiors a la mitjana. Vegem-ho de manera més detallada, comparant les dades corresponents a la victimització dels anys 2004 i 2005:

Taula 13: Distribució territorial de la victimització delictiva. ESPC 2004 i 2005
 Percentatge de persones victimitzades l'any anterior sobre la població total

Àmbits territorials	Prevalença de la victimització delictiva Fets experimentats l'any anterior	
	2004	2005
Municipi de Barcelona	20,3	20,6
Regió Metropolitana (sense Barcelona)	15,9	15,0
Camp de Tarragona	18,2	18,5
Terres de l'Ebre	17,7	17,9
Regió de Girona	15,6	14,1
Regió de Ponent	10,2	12,4
Comarques Centrals	9,5	9,6
Pirineu Occidental	8,7	6,1
TOTAL	16,2	16,0

La distribució regional de la prevalença delictiva requereix algun comentari. Hi ha regions on la prevalença es manté relativament estable respecte a l'any 2004 (Comarques Centrals, Camp de Tarragona i Terres de l'Ebre), fins i tot s'enregistren millores a la Regió de Girona, al Pirineu Occidental i a la Regió Metropolitana de Barcelona, la qual cosa contrasta amb els considerables increments detectats a Ponent, i el manteniment de la tendència alcista a Barcelona.

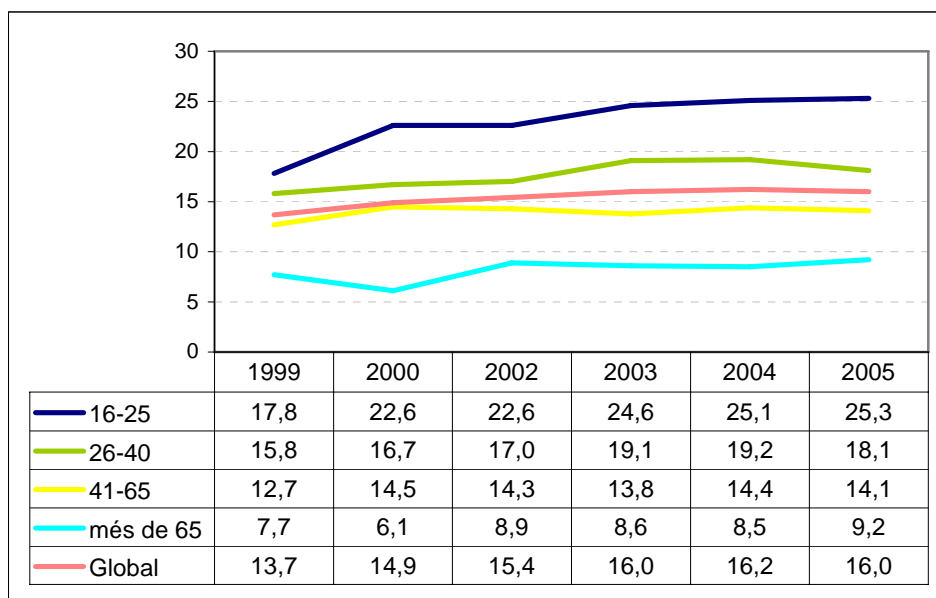
En tot cas, l'especial incidència de la victimització delictiva entre les persones residents a Barcelona s'ha d'interpretar, en primer lloc, com un efecte de la centralitat. Des que hi ha registres de victimització, Barcelona ha tingut una prevalença superior a la mitjana catalana. No obstant això, a l'ESPC de l'any 1999 la diferència era de 0,6 punts percentuals, l'any 2000 ja era de 1,5 punts, l'any 2001 de 3 punts i l'any 2003 a l'àmbit més compromès, és a dir, a l'àmbit de la victimització delictiva la diferència va ser d'uns 4,0 punts. L'any 2004 va disminuir lleugerament situant-se al voltant dels 3,8 punts, però enguany la diferència entre la mitjana catalana i Barcelona ha tornat a augmentar assolint la màxima distància, 4,7 punts.

La interpretació d'aquests fets no està lliure de dificultats però, en hipòtesi, es pot relacionar amb el reforçament d'alguns elements de centralitat, sobretot els relacionats amb el lleure i el turisme, que incrementen les oportunitats de dur a terme determinats actes il·lícits (furts, estrebades, etc.) en un context on el segment de la població no integrat normalment al teixit social o al mercat laboral ha crescut.

La distribució per edats mereix un comentari diferenciat. També aquí retrobem un esquema similar al d'anys anteriors: la victimització disminueix amb l'edat. No obstant això, cal destacar el fet perquè la diferència de la victimització dels més joves respecte a la mitjana s'ha intensificat des de l'any 2000. En aquest sentit, podem observar com ha evolucionat la prevalença en quatre grups d'edat al llarg de sis edicions de l'ESPC, reflectint els fets considerats *delictius* per les pròpies víctimes⁷:

⁷ En aquesta sèrie temporal no s'han inclòs les dades corresponents a l'any 2002 perquè presenten problemes de comparabilitat especials.

Gràfic 16: Prevalença de la victimització delictiva per grups d'edat
 Percentatge de persones victimitzades respecte al seu grup d'edat



Font: ESPC

La victimització comparada s'ha incrementat, doncs, a tots els grups d'edat, però si l'any 1999 els residents a Catalunya de 16 a 25 anys eren victimitzats 4,1 punts percentuals per sobre de la mitjana, enguany ho han estat 9,2 punts per sobre. I és evident que l'increment de la diferència està relacionat amb la tipologia dels fets. És a dir, es produeixen més fets i són d'un tipus que afecten més els joves. En el proper apartat insistirem en aquest fenomen al comentar com ha evolucionat la victimització per àmbits al llarg dels darrers anys.

Els àmbits de victimització

Malgrat l'estabilitat relativa de la prevalença, l'única disminució nítida es concentra a l'àmbit dels vehicles. Per la resta, el percentatge de víctimes s'ha mantingut o ha augmentat molt lleugerament, amb excepció dels fets contra la seguretat personal que continuen augmentant sense interrupcions des de 1999. I, evidentment, aquests tipus de fets poden afectar tant o més als joves que a la resta de la població.

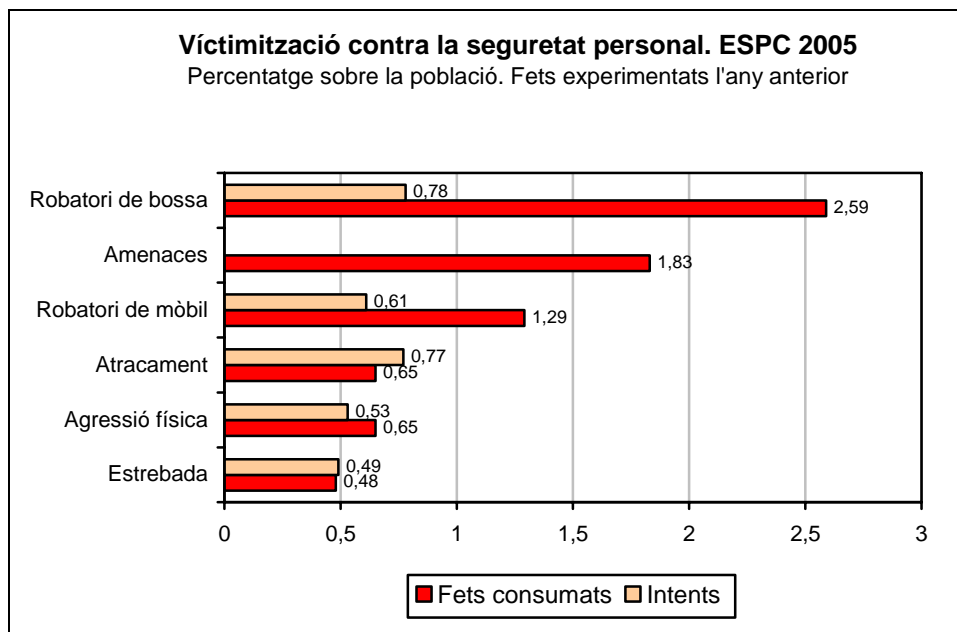
Taula 14: Àmbits de victimització, ESPC. 1999 - 2005

Percentatge de persones victimitzades sobre la població total, en sis àmbits

Prevalença per àmbits	1999	2000	2002	2003	2004	2005
Fets contra els vehicles	7,35	6,43	6,37	7,60	7,42	6,94
Fets contra el domicili	1,57	1,83	1,64	1,73	1,76	1,91
Fets contra la segona residència	0,71	0,89	0,73	0,69	0,66	0,68
Fets contra petits negocis	0,72	1,11	0,95	0,96	0,88	0,93
Fets contra l'economia agrària	0,83	0,60	0,74	0,81	0,59	0,58
Fets contra la seguretat personal	3,66	5,55	6,32	7,09	7,85	8,21

Font: ESPC

L'augment de la victimització contra la seguretat personal constitueix, doncs, una característica central del període, i requereix una descripció més detallada. Vegem les prevalences de cada un dels fets contra la seguretat personal, enregistrats a l'ESPC, hagin estat considerats delictius o no per les pròpies víctimes:

Gràfic 4: Victimització contra la seguretat personal

Font: ESPC

Tot i que el robatori de bossa continua sent el fet més esmentat, enguany s'ha enregistrat un increment considerable de les amenaces que els ciutadans manifesten haver patit.

Si dividim els fets de victimització personal entre els que impliquen algun tipus de violència i els que no, en conjunt, veiem que els fets que comporten algun tipus de violència (estrebades, agressions físiques, atracaments i amenaces), afecten a un 5,4%, és a dir, a més de la meitat dels victimitzats en aquest àmbit. Unes dècimes per sota de l'edició anterior (5,6%). Per altra banda, la victimització per robatoris de bossa o de telèfon mòbil conjuntament, ha afectat al 5,4% de la població (5,0% l'any anterior). Per contra, si ens referim només als fets consumats, predominen els fets sense violència, tot i que la diferència és mínima, només tres dècimes (robatoris de bossa i de telèfon mòbil: 3,9%; estrebades, agressions físiques, atracaments i amenaces: 3,6%).

Taula 15: Prevalença de la victimització contra la seguretat personal, ESPC. 2002 - 2005

Percentatge de persones victimitzades sobre la població total

Prevalença de la victimització Fets experimentats l'any anterior	2002	2003	2004	2005
Robatori de bossa o cartera	2,13	2,33	2,56	2,59
Intent de robatori de bossa o cartera	0,73	0,76	0,89	0,78
Estrebada	0,52	0,47	0,51	0,48
Intent d'estrebada	0,18	0,40	0,34	0,49
Atracament	0,98	0,68	0,72	0,65
Intent d'atracament	0,76	0,79	0,82	0,77
Agressió física	0,38	0,64	0,67	0,65
Intent d'agressió física	0,27	0,45	0,50	0,53
Amenaces	0,85	1,17	1,44	1,83
Robatori de telèfon mòbil	--	1,60	1,63	1,29
Intent de robatori de telèfon mòbil	--	0,76	0,47	0,61

Font: ESPC

En definitiva, el segment de la població que es considera víctima de fets amb algun grau de violència o d'intimidació constitueix una minoria significativa i creixent (4,2% l'any 2003, 4,4% l'any 2004 i 5,4% l'any 2005), sobretot en matèria d'amenaces.

És evident, doncs que l'augment de la victimització a l'àmbit de la seguretat personal no es pot atribuir només a la sostracció de telèfons mòbils. De fet, enguany els robatoris de telèfons mòbils han disminuït i només han augmentat els robatoris de bossa o cartera i les amenaces, com es pot observar en la

taula anterior en la qual es comparen les quatre últimes edicions de l'ESPC, recordant que l'any 2003 (dades referides a la victimització de l'any 2002) no es va preguntar pel robatori de mòbils com a fet diferenciat dels robatoris de bossa o de les estrebades:

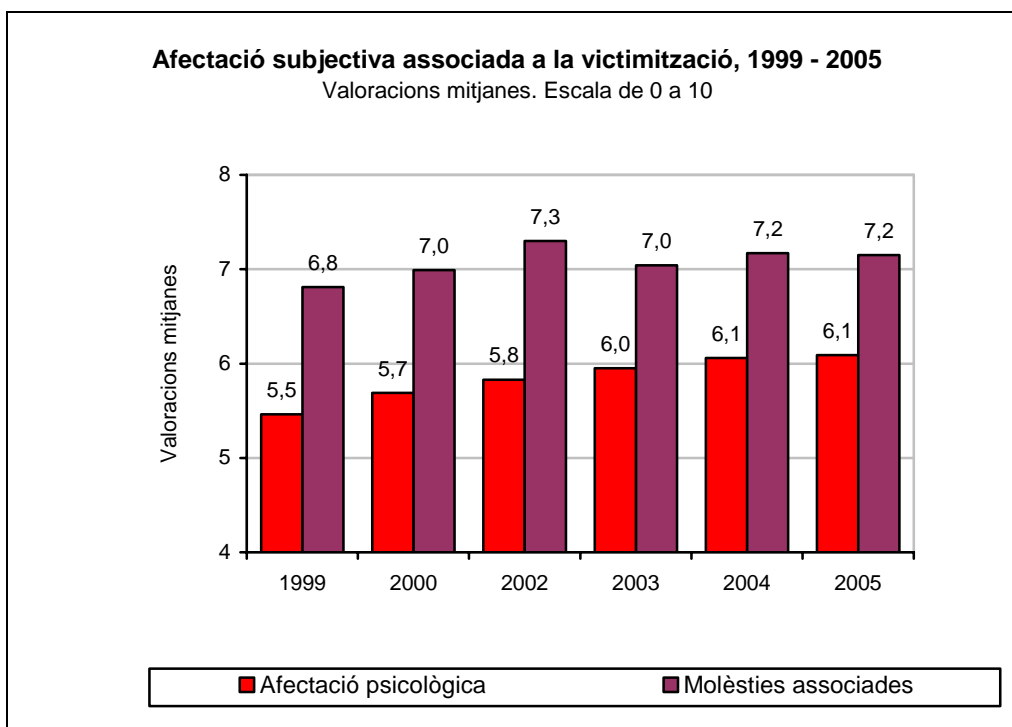
Podem observar doncs, una lleugera tendència a la baixa de la majoria dels fets de victimització personal, amb les excepcions abans esmentades dels robatoris de bossa i, sobretot, l'augment de les amenaces de l'1,44% de l'edició anterior a l'1,83% d'enguany. Amb independència del retret penal que es pugui associar a aquests fets, generalment lleus, hem de concloure indicant que els seus efectes sobre l'opinió ciutadana no són negligibles.

L'afectació subjectiva

L'afectació subjectiva de les persones victimitzades es mesurada a l'ESPC mitjançant dos indicadors, en una escala de 0 (gens) a 10 (moltíssim). El primer indicador valora les molèsties associades al fet (*"Valori ... les molèsties que li va ocasionar aquest fet"*) i el segon pretén avaluar l'afectació psicològica de la víctima (*"Valori... com li va afectar psicològicament el fet"*). Tenint en compte la predominança estadística dels fets més lleus, no pot sorprendre que la valoració mitjana de les molèsties sigui superior a l'afectació psicològica. A l'edició d'enguany, les molèsties associades han rebut una valoració mitjana de 7,2 punts i l'afectació psicològica de 6,1 punts.

Aquestes xifres suposen una estabilització a l'alça respecte a l'ESPC de l'any 2005, les molèsties associades disminueixen dues centèsimes i l'afectació psicològica n'augmenta tres. Aquestes dades tant febles es podrien considerar insignificants si no estiguessin emmarcades en una tendència lleugerament alcista que s'enregistra des de la prova pilot de l'ESPC realitzada l'any 1999. Vegem-ho amb més detall:

Gràfic 5: Afectació subjectiva a la victimització 1999-2005



Font: ESPC

En primer lloc, s'ha de constatar que l'afectació psicològica s'ha incrementat de manera suau però continuada al llarg del període: era de 5,5 punts l'any 1999 i sobrepassa els 6 punts l'any 2005. Les molèsties associades, per la seva banda, oscil·len, aparentment a la baixa, a partir de l'any 2004 però aquest efecte és probablement degut a una modificació de les bases de càlcul introduïda l'any 2003. En el període 1999 - 2002 el càlcul es basava en els fets "més importants", i a partir de l'any 2004 en la totalitat dels fets. Les dades obtingudes no autoritzen, doncs, a parlar d'un canvi de tendència.

Aquests increments es distribueixen de manera desigual per àmbits. Alguns tipus de victimització, com ara els fets contra l'habitatge (consumats o no) i els robatoris de bossa tendeixen a resultar més lesius que abans, és a dir, el mateix tipus de fet genera més "afectació psicològica" que fa uns anys.

Per la resta, també podem avançar que l'afectació psicològica s'incrementa nítidament amb l'edat. És a dir, la gent gran és víctima de menys fets, però queda força més afectada per la victimització. A l'edició d'enguany de l'ESPC, la franja de persones victimitzades entre els 16 i els 25 anys d'edat informen

d'una afectació psicològica mitjana d'uns 5,3 punts sobre 10 mentre les persones de més de 64 anys expressen una afectació psicològica propera al 6,7 punts.

Salvant les distàncies, retrobem el mateix fenomen en qualsevol subpoblació relativament vulnerable: la victimització afecta més els que es troben en una posició de feblesa relativa. A tall d'exemple, entre les persones victimitzades que tenen menys renda, l'afectació psicològica ha estat de 7,8 punts en una escala de 0 a 10, contra 5,5 punts entre els victimitzats que declaren més ingressos (victimització global, delictiva i no delictiva). Anàlogament, entre els victimitzats que tenen menys estudis l'afectació ha estat de 6,8 punts, contra 5,6 entre els universitaris.

En un sentit similar s'ha de comentar l'especial afectació psicològica de les dones victimitzades. En aquest cas no importen únicament les diferències existents entre les valoracions globals, sinó les diferències que s'enregistren en certs tipus de fets, com ara les agressions físiques i les amenaces. Vegem una taula força il·lustrativa d'aquest fenomen:

Taula 16: Afectació psicològica de la victimització delictiva, per sexes ESPC, 2006
Àmbits d'especial diferència en les valoracions dels homes i de les dones

Àmbits de victimització	Homes	Dones
Fets contra els vehicles	5,40	6,23
Fets contra els domicilis	7,35	7,32
Fets contra les segones residències	7,03	7,49
Fets contra els comerços i els petits negocis	6,81	7,15
Fets contra l'economia agrària	5,99	7,34
Fets contra la seguretat personal: GLOBAL	5,70	7,15
Fets contra la seguretat personal: AMENACES	6,90	8,29
Fets contra la seguretat personal: INTENTS D'AGRESSIÓ FÍSICA	6,83	7,77
Fets contra la seguretat personal: AGRESSIÓ FÍSICA	5,94	9,28
MITJANA VICTIMITZACIÓ DELICTIVA	5,83	6,91

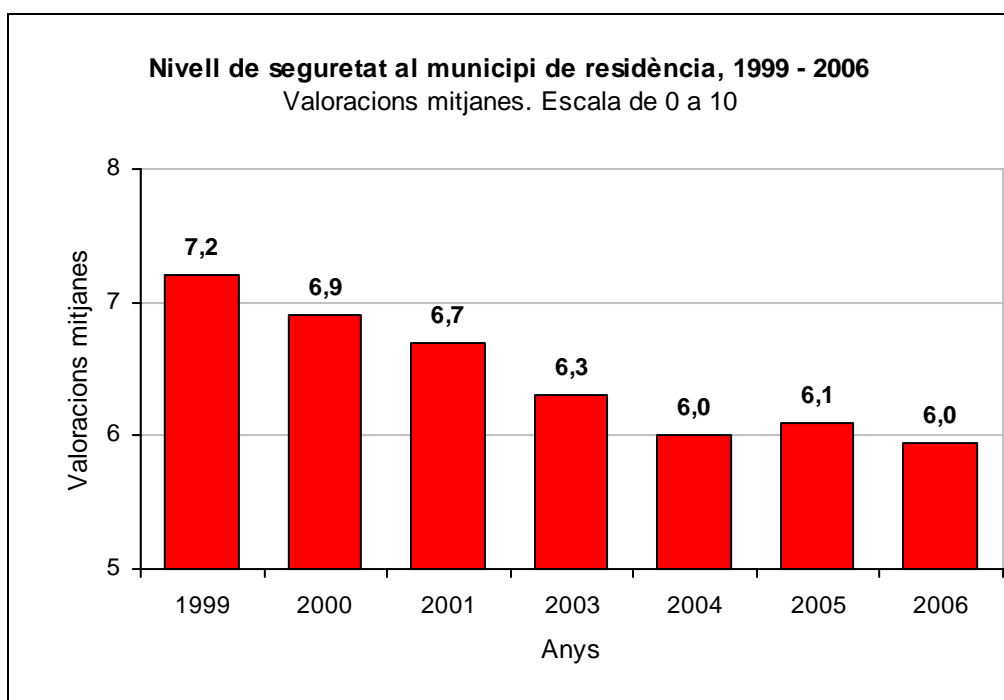
Les percepcions sobre la seguretat al lloc de residència

L'ESPC es dur a terme durant el primer trimestre de l'any, preguntant sobre les experiències de victimització viscudes durant l'any passat i les opinions en matèria de seguretat i policia, i això comporta reflectir la victimització experimentada l'any 2005, i les opinions dels entrevistats durant el primer trimestre de 2006. En conseqüència, si la pregunta no indica el contrari, pot ser més apropiat referir les dades sobre opinió al moment de realització de l'entrevista.

Així, durant el primer trimestre de 2006 la població catalana ha valorat el nivell de seguretat existent al seu municipi amb una mitjana de 5,95 punts en una escala de 0 (mínim) a 10 (màxim), és a dir, amb una puntuació lleugerament inferior a la de l'any passat, que va ser de 6,06 punts. Aquesta xifra es troba lluny de les puntuacions que s'enregistraven cap a l'any 2000, situades al voltant dels 7 punts, però presenta l'interès d'assenyalar una estabilització de la valoració del nivell de seguretat després d'uns anys de disminucions continuades.

Observem-ho gràficament. Al llarg de les diferents edicions de l'ESPC s'ha demanat a la persona entrevistada que "*Valori el nivell de seguretat al seu municipi en l'últim any*", i els resultats obtinguts han estat els següents:

Gràfic 6: Nivell de seguretat del municipi de residència, 1999-2006



Font: ESPC

Es tracta, doncs, d'una dada esperançadora, però fràgil. Els que valoren els nivells de seguretat entre 0 i 4 punts, és a dir els individus més crítics, no arribaven al 14% l'any 2003, constituïen un 18,2% l'any 2005 i enguany són ja el 19,9% de la població. En definitiva, les percepcions crítiques s'incrementen i, addicionalment, els que valoren el nivell de seguretat del seu municipi amb 5 punts justos, és a dir, amb una puntuació precària, al límit del que es considera convencionalment acceptable constitueixen un gruix considerable de la població. Aquest segment ha crescut sense interrupcions des de 1999 fins a 2005 (del 10,8% fins al 19,7%). En definitiva, l'erosió de la percepció ciutadana es podria haver aturat, però la situació segueix sent precària i, per tant, inestable.

Les respostes a una pregunta complementària de l'ESPC (“*Quina és la seva opinió sobre l'evolució de la seguretat al seu municipi en l'últim any?*”) apunten en la mateixa direcció: una millora relativa en un context de fragilitat. La majoria (52,0%) opina que el nivell de seguretat no s'ha modificat i un considerable 21% pensa que ha millorat: són dades estimulants sobre les que insistirem més endavant. Però els que opinen que la seguretat ha empitjorat eren aproximadament un 10%, l'any 2000 i són més el 21,8% l'any 2006.

Observem aquestes dades amb més detall:

Taula 17: Evolució de la seguretat al municipi de residència. Anys 2000 - 2006

Percentatges verticals. Pregunta referida a l'any anterior

Pregunta: Quina és la seva opinió sobre l'evolució de la seguretat al seu municipi en l'últim any?						
Respostes	2000	2001	2003	2004	2005	2006
Ha millorat	32,8	26,7	22,5	21,2	23,0	21,2
Segueix igual	54,4	55,4	59,1	52,2	52,3	52,0
Ha empitjorat	10,1	14,8	14,2	20,3	20,3	21,8
Ns/nc	2,6	3,2	4,1	6,2	4,4	5,1
Total	100,0	100,0	100,0	100,0	100,0	100,0

Font: ESPC

La percepció ciutadana és més optimista quan fa referència a l'evolució futura de la seguretat, però l'optimisme no neutralitza els dubtes existents. Així, en resposta a una pregunta referida als propers dos anys (“*I com creu que*

evolucionarà la seguretat al seu municipi en els propers dos anys?"), el 31% opinen que millorarà però un considerable 19,1% creu que empitjorarà. I en l'evolució d'aquest indicador es detecta certa polarització. Vegem-ho:

Taula 18: Evolució futura de la seguretat al municipi de residència
ESPC 2004 - 2006. Percentatges horitzontals

Any	Millorarà	Seguirà igual	Empitjorarà	ns/nc	TOTAL
2004	33,7	31,4	15,3	19,6	100
2005	35,0	27,8	21,4	15,8	100
2006	30,6	34,9	19,1	15,4	100

Font: ESPC

El nombre de persones entrevistades que no contesten aquesta pregunta és elevat i es concentra especialment entre les persones amb un nivell d'ingressos i d'estudis més modest, la qual cosa obliga a interpretar els resultats amb cautela. No obstant això, es detecta un reforç de la posició "seguirà igual", és a dir, de l'expectativa d'estabilitat, compatible amb una erosió de l'optimisme ("millorarà".2005: 35,0%; 2004: 30,6%)

Finalment, la distribució territorial de les valoracions està associada als nivells de victimització. Esquemàticament, la ciutat de Barcelona, el Camp de Tarragona i les Terres de l'Ebre, enregistren indicadors de victimització superiors a la mitjana i, lògicament, les valoracions dels nivells de seguretat estan per sota de la mitjana. En aquest sentit, els resultats no presenten sorpreses, però els reproduïm amb cert detall per a precisar els valors que adopten en cada cas:

Taula 19: Distribució territorial de les percepcions sobre el nivell de seguretat al municipi

Territori	Evolució de la seguretat l'any passat Percentatges horitzontals				Nivell de seguretat
	Ha millorat	Segueix igual	Ha empitjorat	ns/nc	Mitjana Escala 0 - 10
Barcelona	21,3	41,3	30,2	7,2	5,24
Regió Metropolitana	23,0	54,1	17,9	4,9	6,05
Regió de Girona	16,5	57,5	21,4	4,6	6,33
Comarques Centrals	21,8	58,3	16,4	3,5	6,65
Pirineu Occidental	19,5	64,0	14,0	2,4	7,32
Regió de Ponent	20,8	61,6	14,9	2,7	6,74
Terres de l'Ebre	16,3	53,0	29,0	1,8	5,94
Camp de Tarragona	16,9	52,5	26,4	4,2	5,72

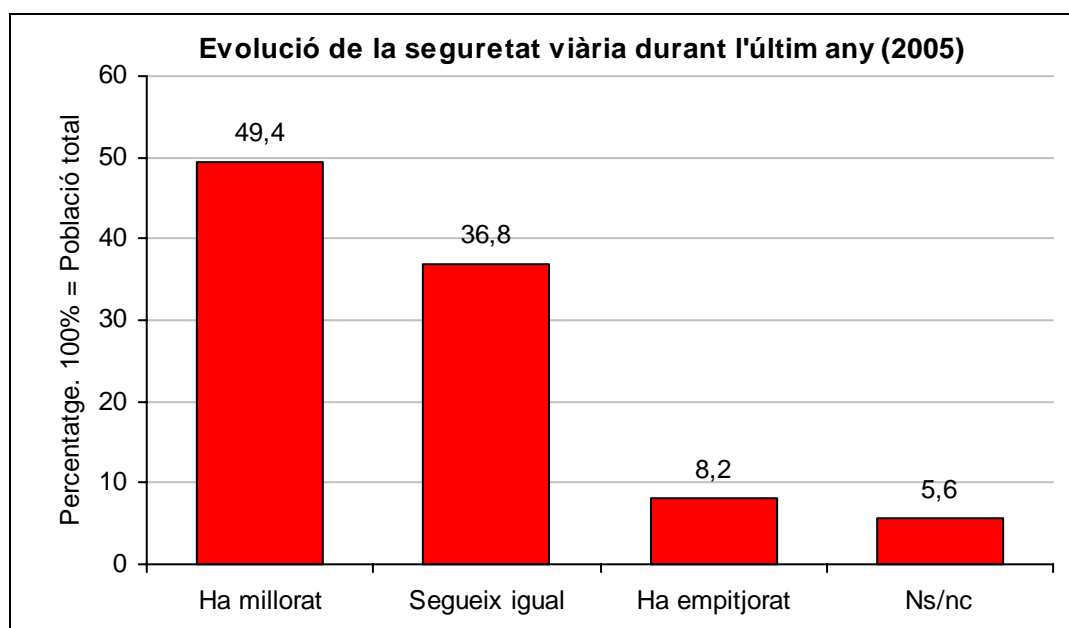
TOTAL	21,2	51,9	21,8	5,1	5,95
-------	------	------	------	-----	------

Font: ESPC

Les percepcions sobre la seguretat viària

Gairebé el 50% de les persones residents a Catalunya de més de 15 anys opinen que la seguretat viària ha millorat, però augmenten els que pensen que la situació segueix igual (36,8%) o que ha empitjorat (8,2%). Vegem-ho en un gràfic de barres:

Gràfic 7: Evolució de la seguretat viària 2005



Font: ESPC

L'edició d'enguany enregistra uns resultats menys contundents que l'any anterior: ha disminuït el percentatge de persones que considera que el nivell de seguretat a les carreteres ha millorat i, alhora, augmenta el de les respostes "segueix igual" i "ha empitjorat". Tot i així, els resultats són millors que els de l'any 2003 i 2004. Cal tenir en compte que l'any 2005 es va obtenir el millor resultat des que es fa aquesta pregunta a l'ESPC, i resulta gairebé inevitable relacionar els resultats obtinguts amb les polítiques de rigor impulsades per les diferents administracions en matèria de trànsit.

Taula 20: Evolució de la seguretat viària a les carreteres. Anys 2003 - 2006

Percentatges verticals. Pregunta referida a l'any anterior

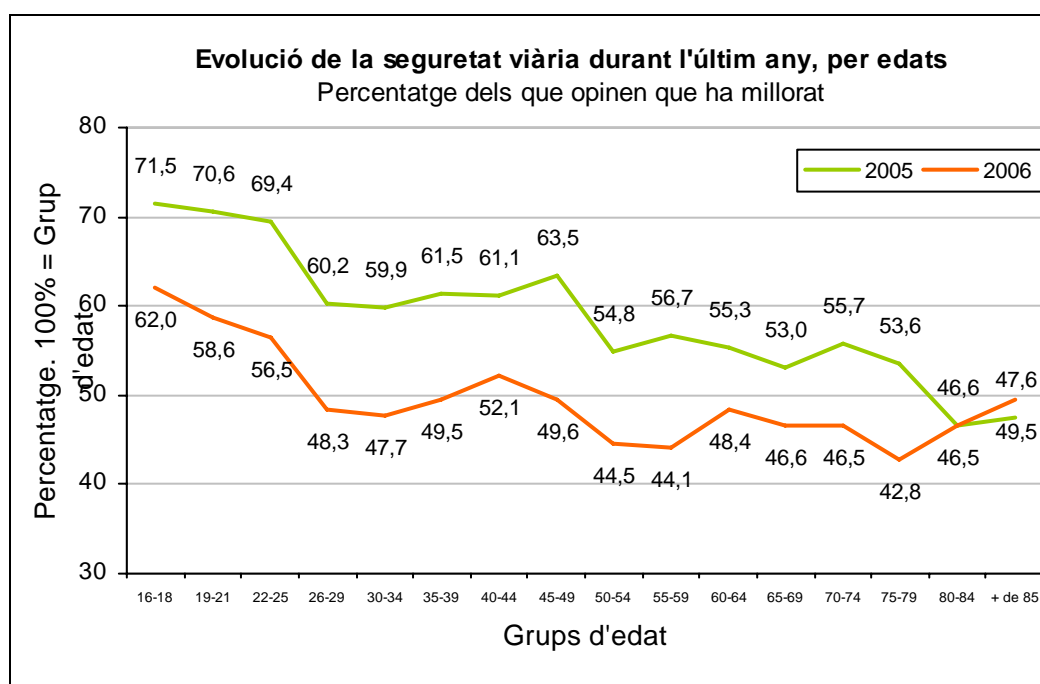
Pregunta: Com creu que ha evolucionat la seguretat viària a les carreteres durant l'últim any?				
Respostes	2003	2004	2005	2006
Ha millorat	35,1	39,5	59,9	49,4
Segueix igual	44,1	41,9	29,5	36,8

Ha empitjorat	10,6	12,5	5,8	8,17
Ns/nc	10,2	6,1	4,8	5,6
Total	100,0	100,0	100,0	100,0

Font: ESPC

El segment de la població que percep una millora se situa, doncs, uns 10 punts per sota de l'any anterior i 10 punts per sobre de l'any 2003, i presenta alguns trets sociodemogràfics que cal destacar. En primer lloc, els que opinen que s'ha produït una millora durant l'últim any superen el 60% entre els més joves i tendeixen a disminuir fins a situar-se per sobre del 45% entre els més grans. És a dir, les reaccions favorables són relativament més intenses entre els joves tot i que la disminució de les valoracions afecta tots els grups d'edat respecte a l'any anterior.

Gràfic 8: Evolució de l'opinió sobre la seguretat viària 2005



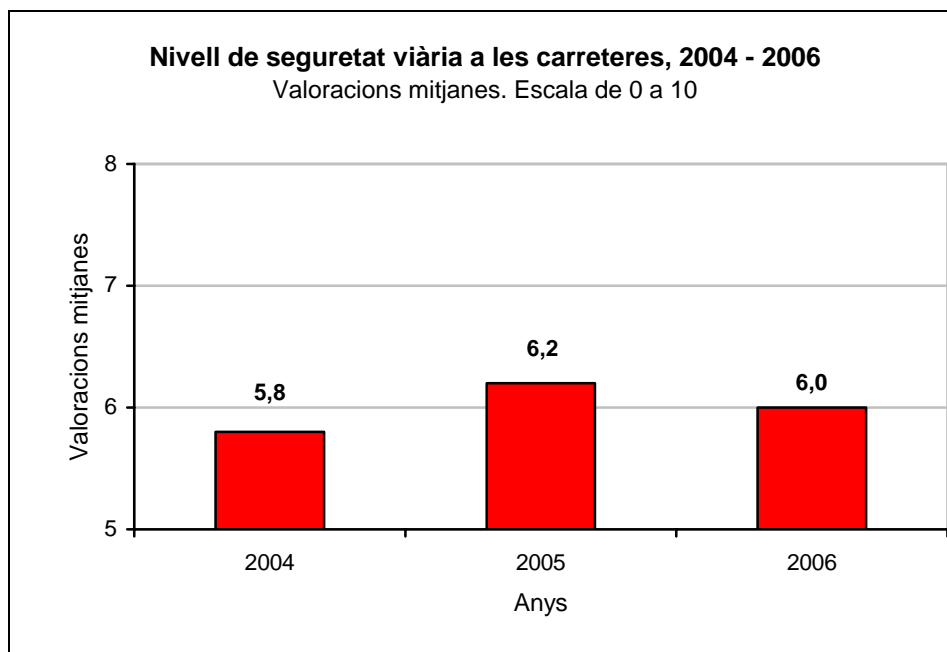
Font: ESPC

La distribució territorial oscil·la entre un mínim a la Regió del Pirineu Occidental, on gairebé el 43% de la població opina que la seguretat viària ha millorat, i un màxim a la Regió de Terres de l'Ebre i a la Metropolitana, on més del 50% considera que ha millorat. Xifres lògicament independents d'altres variables, com ara la seguretat ciutadana al lloc de residència. De fet, al Camp de Tarragona i a les Terres de l'Ebre, on les percepcions sobre la seguretat ciutadana són particularment crítiques, s'enregistren algunes de les opinions

més favorables sobre l'evolució de la seguretat viària ("ha millorat": Camp de Tarragona: 50,3%; Terres de l'Ebre: 51,9%).

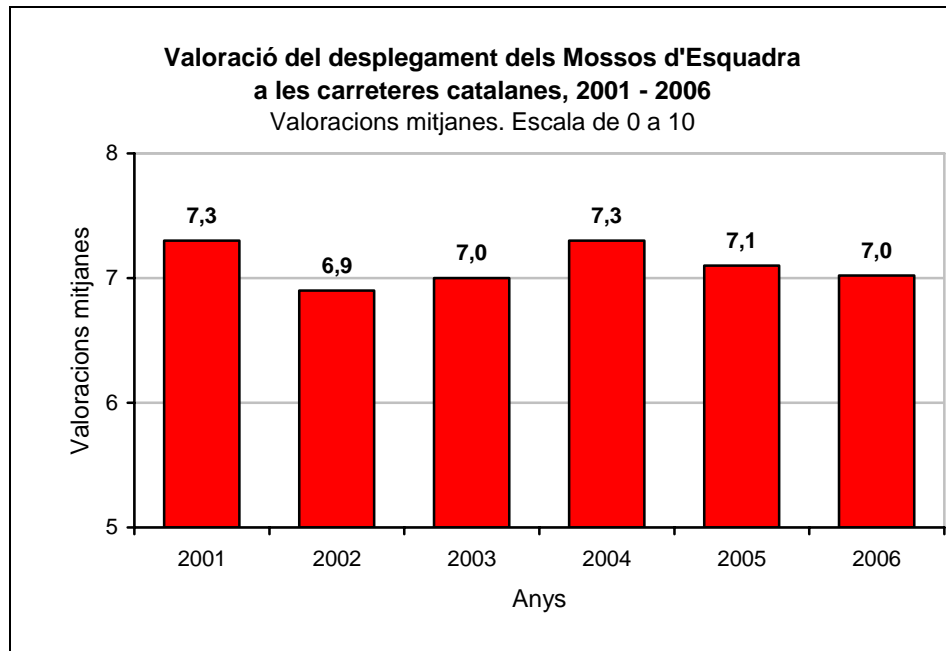
No obstant això, les dades no indiquen que s'hagi assolit un nivell satisfactori de seguretat a les carreteres. Més aviat assenyalen l'acord amb una línia d'intervenció enèrgica, els resultats de la qual s'hauran d'anar mesurant al llarg del temps. De fet, la valoració mitjana de la seguretat a les carreteres catalanes va ser de 6,2 punts sobre 10 l'any 2005 i de 6,0 l'any 2006. Aquesta dada assenjala sòbriament l'envergadura dels reptes pendents.

Gràfic 9; Nivell de seguretat viària a les carreteres. ESPC, 2004-2006



Per la resta, el desplegament dels Mossos d'Esquadra a les carreteres ha rebut enguany una valoració mitjana de 7,02 punts sobre 10, és a dir, ha disminuït lleugerament respecte a l'any 2005 deixant la valoració mitjana dels dos últims anys pràcticament al mateix nivell de l'any 2003.

Gràfic 10: Valoració del desplegament a les carreteres catalanes. ESPC, 2001-2006

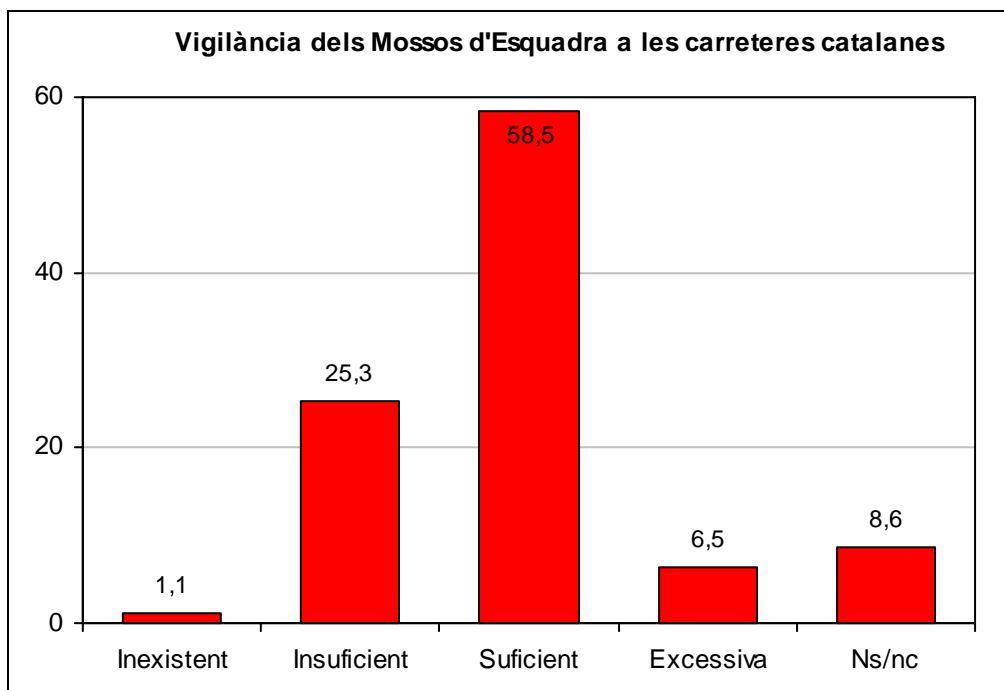


Aquesta dada pot semblar contradictòria, però hem de recordar que la valoració del desplegament en matèria de trànsit està relacionada més intensament amb la valoració global del desplegament (correlació de Pearson: 0,549 que amb variables específiques de trànsit, com ara el nivell de seguretat viària - correlació: 0,376-).

En aquest sentit, és aconsellable interpretar la lleugera disminució dels dos últims anys com un efecte indirecte del reajustament de les expectatives que va generar l'inici del desplegament dels Mossos d'Esquadra a la Regió Metropolitana de Barcelona. Amb d'altres paraules, amb independència dels serveis policials en matèria de trànsit, l'inici del desplegament territorial a les comarques metropolitanes va comportar una millora molt significativa de les valoracions, sobretot l'any 2004, que es va retallar, probablement, a partir d'una moderació de les expectatives.

Per la resta l'edició 2006 de l'ESPC ha incorporat una pregunta destinada a valorar la l'acceptació ciutadana dels controls policials en matèria de trànsit. Es preguntava, si la persona entrevistada considerava que la vigilància dels Mossos d'Esquadra a les carreteres era inexistent, insuficient, suficient o excessiva, i aquest van ser els resultats globals:

Gràfic 11: Vigilància del Cos de Mossos d'Esquadra a les carreteres catalanes 2005



Font: ESPC

En una primera aproximació hem de constatar que la majoria de la població considera que els nivells de vigilància són suficients, però una important minoria, superior al 25% demana més rigor, en tot cas més vigilància.

I potser no és sobrer assenyalar que la distribució d'aquestes opinions sobre el territori presenta diferències significatives:

Taula 22: Percepció del grau de vigilància dels Mossos d'Esquadra a les carreteres, ESPC 2006

Territori	La vigilància dels Mossos d'Esquadra és...				
	Inexistent	Insuficient	Suficient	Excessiva	ns/nc
Barcelona	1,4	25,9	54,6	4,4	13,7
Regió Metropolitana	1,2	24,8	60,1	6,2	7,9
Regió de Girona	0,8	28,7	58,7	7,3	4,6
Comarques Centrals	0,8	24,0	57,0	11,7	6,5
Pirineu Occidental	0,6	17,9	61,2	15,4	4,9
Regió de Ponent	1,4	21,2	62,7	9,4	5,4
Terres de l'Ebre	0,6	24,2	66,8	3,6	4,9
Camp de Tarragona	0,7	27,9	56,9	7,0	7,4
TOTAL	1,1	25,3	58,5	6,5	8,6

Alguns d'aquest indicadors aconsellen estudiar la possibilitat d'incrementar els serveis allà on es puguin detectar insuficiències, però en el cas dels Pirineus Occidentals i d'algunes comarques centrals (sovint les més properes als Pirineus) la situació sembla més complexa. Malgrat la predominança dels que pensen que els nivells de vigilància són suficients i de l'existència d'importantes minories que demanen més vigilància, també és evident que un segment considerable de la població, relativament més nombrós que a la resta del país, assenyalava un estil de vigilància que considera excessiu.

En aquest cas, sembla necessari extreure un estil de control que compatibilitzi l'eficàcia amb la discreció. Un estil d'intervenció que òbviament mantingui les obligacions que són pròpies d'una policia de trànsit i la prioritat absoluta que ha de tenir la seguretat viària en l'enfocament dels serveis i que, no obstant això, acompleixi les seves funcions evitant qualsevol intervenció que pugui semblar ostentosa o desproporcionada. L'acumulació d'aquesta i d'altres dades al Pirineu Occidental semblen assenyalar la conveniència de plans de policia de proximitat especialment dissenyats per aquelles comarques.

Els problemes més importants, en resposta espontània: La immigració, la inseguretat ciutadana, la situació laboral

L'Enquesta de Seguretat Pública de Catalunya identifica periòdicament les problemàtiques que els ciutadans consideren més importants mitjançant una pregunta oberta on es demana a les persones entrevistades que mencionin espontàniament els "principals problemes que té avui la societat catalana". Els problemes citats per més d'un 5% de la població l'any 2006 han estat els següents:

Taula 23: Els principals problemes de Catalunya. Respostes espontànies, ESPC 2006

Formulació:

...voldríem que ens digués quins són els principals problemes que té avui la societat catalana

Pregunta oberta, amb un màxim de tres respostes

Problemàtiques Citades per més d'un 5% de la població	Mencionat en 1r lloc	Mencionat en 2n lloc	Mencionat en 3r lloc	TOTAL mencions
Inseguretat ciutadana	20,2%	11,5%	5,0%	36,8%
Immigració (sense racisme)	20,1%	7,8%	2,6%	30,6%
Atur, condicions laborals	9,1%	9,4%	4,7%	23,1%

Habitatge	5,4%	4,1%	2,6%	12,1%
Incivisme	3,7%	3,5%	2,4%	9,7%
Afers socials (sanitat, pensions, SS,...)	2,4%	3,1%	2,3%	7,9%
Drogues i alcohol	2,3%	2,9%	1,4%	6,6%
Problemes econòmics	2,2%	2,3%	2,0%	6,5%
Infraestructures del transport i circulació	1,3%	2,4%	2,3%	6,0%
Educació	1,5%	1,6%	1,9%	5,0%
...				
No ho sap, no contesta	18,0%	42,3%	65,9%	126,2%
TOTAL	100,0%	100,0%	100,0%	Suma de 3 mencions

Font: ESPC

La inseguretat ciutadana encapçala doncs la classificació, a sis dècimes de la immigració i a uns tretze punts i mig respecte a l'atur i les condicions laborals, que ocupa el tercer lloc. La problemàtica de la inseguretat ciutadana ha estat citada com a primera opció pel 20,2% de la mostra (contra el 12,9% l'any 2005) i pel 36,8% si s'agreguen les persones que l'han citat en segon i tercer lloc (contra el 29,5% l'any 2005).

És evident, doncs, que la percepció del problema s'ha intensificat: la inseguretat ciutadana ha estat considerada el "problema principal" per més persones, passant del tercer al primer lloc de la classificació. Però no s'observa un fenomen de menció massiva, ni tan sols majoritària, d'aquesta problemàtica. Les mencions estan força distribuïdes entre els assumptes de capçalera i un seguit d'altres problemes citats per segments decreixents de la població. En aquest marc, més aviat destaca el volum de la no resposta, que ja és del 18,0% en primera opció i arriba al 42,3% i 65,9% quan es tracta de mencionar una segona o una tercera problemàtica.

No obstant això, s'ha de mantenir una actitud vigilant. No és trivial que la inseguretat ciutadana s'hagi situat en primer lloc, i en un grup de capçalera - amb la immigració i els problemes laborals- on pot induir reaccions emocionals que imputin l'agreujament de les problemàtiques més sensibles als immigrants. Subsisteix, doncs, un risc d'associació emocional que vinculi els tres assumptes més citats en una problemàtica d'amalgama de grans dimensions. Podríem dir

que, en matèria d'immigració importa el rigor en la gestió dels problemes, però també l'eficàcia pedagògica.

La valoració dels serveis policials

Al llarg dels darrers anys, la valoració mitjana dels serveis policials s'ha erosionat lleugerament o s'ha mantingut, amb algunes oscil·lacions a voltes insignificant. Així, les diferències entre l'any 2003 i el 2004 són generalment d'unes poques centèsimes, mentre les valoracions de l'any 2005 disminueixen lleugerament. Vegem-ho:

Taula 24: Valoració global dels serveis policials. Anys 2000 - 2006

Valoracions mitjanes. Escala de 0 a 10

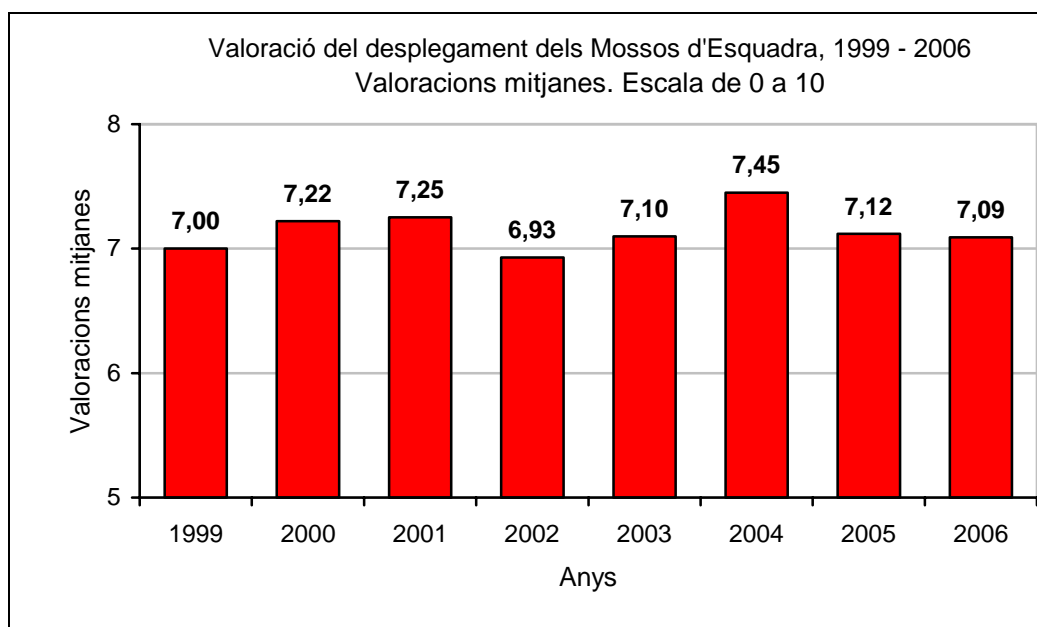
Serveis policials	2000	2002	2003	2004	2005	2006
Mossos d'Esquadra	7,25	6,73	7,02	6,99	6,78	6,74
Polícies locals	6,53	6,12	6,18	6,23	5,89	5,95
Cos Nacional de Policia	6,60	6,28	6,45	6,37	6,22	6,25
Guàrdia Civil	6,46	6,27	6,44	6,46	6,15	6,12

Font: ESPC

Els Mossos d'Esquadra continuen sent el servei policial més ben valorat, però la puntuació mitjana dels diferents cossos sembla aproximar-se a *la baixa*. En hipòtesi, la sensibilitat de la població pels problemes de la seguretat s'està incrementant i és probable que la valoració dels serveis tendeixi a fer-se més instrumental.

Aquest mateix fenomen podria afectar també la valoració del desplegament dels Mossos d'Esquadra que enguany s'ha mantingut pràcticament idèntic al de l'any anterior (la diferència és de només tres centèsimes).

Gràfic 23: Valoració del desplegament del Cos de Mossos d'Esquadra 1999-2006



Font: ESPC

La valoració del desplegament dels Mossos d'Esquadra ha oscil·lat al voltant dels set punts des de l'any 1999, confirmant l'existència d'una opinió pública

estable a favor del nou model policial. En aquest sentit, la relativa disminució enregistrada cap a l'any 2002 va estar probablement relacionada amb uns desplegaments que semblaven produir-se lluny dels territoris on es concentraven els problemes de seguretat i, en tot cas, el fort increment posterior, sobretot l'augment de l'any 2004, està clarament associat a l'arribada del desplegament dels Mossos d'Esquadra a la Regió Metropolitana de Barcelona. Finalment, en hipòtesi, el lleuger descens del 2005 podria respondre a una moderació de les expectatives generades en l'àmbit metropolità.

En tot cas, en els grans municipis de la Regió Metropolitana, la valoració del desplegament es manté enguany al voltant dels 7 punts, tot i que pateixi arreu una erosió de dècimes des del l'any 2004.

Taula 25: Valoració del desplegament dels Mossos d'Esquadra. ESPC 2004 - 2006
Valoracions mitjanes. Escala de 0 a 10

Àmbit territorial	2004	2005	2006
Barcelona	7,48	7,00	7,05
L'Hospitalet de Llobregat	7,74	7,21	6,92
Badalona	7,81	7,24	6,91
Sant Coloma de Gramenet	7,66	7,33	7,14
Mataró	7,76	7,40	7,23
ABP Sabadell	7,68	7,28	7,26
ABP Terrassa	7,56	7,07	7,07
CONJUNT DE CATALUNYA	7,45	7,12	7,09

Font: ESPC

La valoració de les polítiques públiques

Pel que fa a la valoració de les polítiques públiques de seguretat, podem distingir un període de valoracions decreixents (2000 - 2002), correlacionat amb l'augment dels sentiments d'inseguretat, que va afectar totes les administracions. Posteriorment, els ajuntaments i la Generalitat van experimentar una lleugera recuperació que, tot i així, deixava les seves

valoracions per sota de les puntuacions que van obtenir l'any 2000⁸, mentre el Govern central rebia a partir de l'any 2002 unes puntuacions mitjanes situades sota el llindar simbòlic dels 5 punts i es mantenia sota aquest d'aquest llindar l'any 2003 i el 2004. En aquest marc, les dades de l'any 2005 i 2006 enregistren un augment de la valoració del Govern central molt significativa:

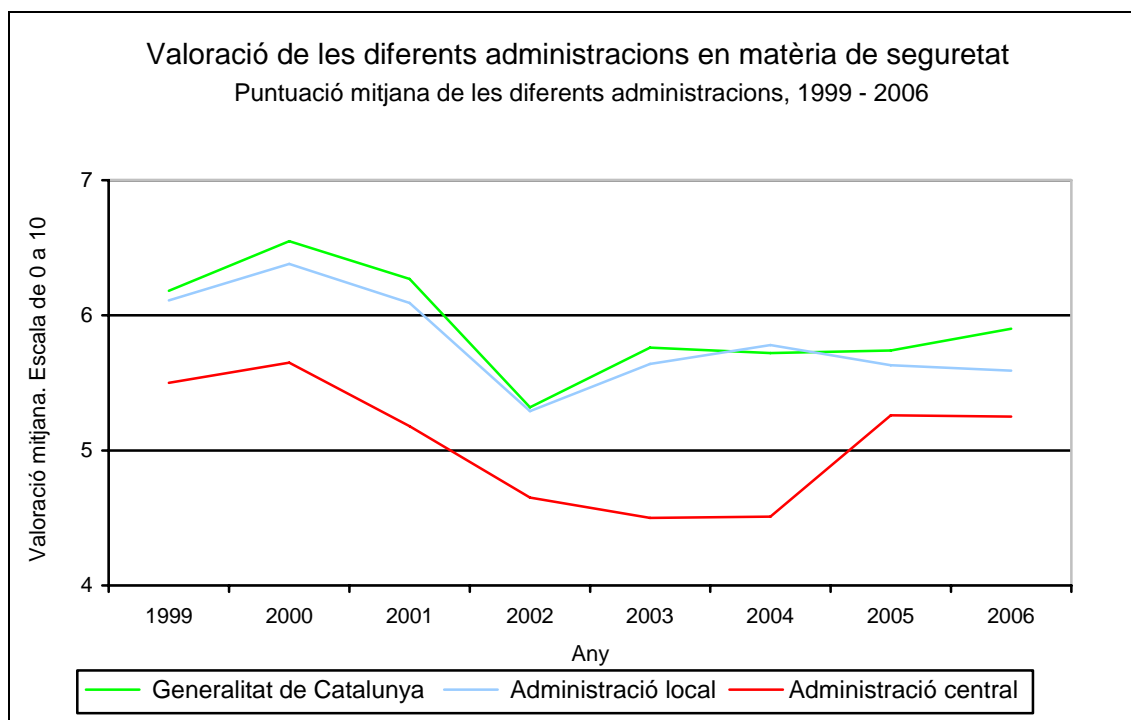
Taula 26: Valoració de les diferents administracions en matèria de seguretat, 1999 - 2006
Valoracions mitjanes. Escala de 0 a 10

Pregunta:
Valori de 0 (pèssima) a 10 (excel·lent) la política que fan en relació amb la seguretat ciutadana...

Administracions	1999	2000	2001	2002	2003	2004	2005	2006
Generalitat de Catalunya	6,2	6,6	6,3	5,3	5,8	5,7	5,7	5,9
Ajuntaments	6,1	6,4	6,1	5,3	5,6	5,8	5,6	5,6
Govern central	5,5	5,7	5,2	4,7	4,5	4,5	5,3	5,3

Font: ESPC

Gràfic 12: Valoració de les diferents administracions en matèria de seguretat 1999-2006



Font: ESPC

⁸ No obstant, els primers símptomes de feblesa s'enregistren ja l'any 2000, amb disminucions de la valoració de les polítiques de seguretat a territoris importants, com ara l'Àrea Metropolitana de Barcelona.

Annex metodològic

Tipus de mostreig

A l'edició de l'Enquesta de Seguretat Pública de Catalunya (ESPC) de l'any 2006 s'ha optat per un disseny mostral estratificat no proporcional segons àmbits territorials, i s'han establert quotes per sexe i edat dins de cada una de les zones o estrats territorials per tal d'evitar el fort biaix que produeixen les enquestes telefòniques cap a un perfil d'entrevistats de gent gran i de sexe femení. Les quotes s'han calculat de manera proporcional a la població, segons les dades de l'Estadística de població de 2001, per tal de facilitar la ponderació posterior. Els estrats d'edat definits han estat: de 16 a 25 anys, de 26 a 40 anys, de 41 a 64 anys i, finalment, de 65 anys en endavant.

Grandària de la mostra i fiabilitat

L'Enquesta de Seguretat Pública de Catalunya s'ha realitzat a 15.910 persones, i en cap cas s'ha superat un nivell d'error de $\pm 5\%$ per àmbit territorial, amb un nivell de confiança d'un 95,5%, tenint en compte que a partir de la informació d'edicions anteriors s'ha utilitzat per al càlcul de la variança una $p = 0,25$ i una $q = 0,75$, i un nivell d'error per a la totalitat de Catalunya de $\pm 0,75$ per les preguntes sobre victimització. Cal afegir, però, que els mòduls d'opinió compten amb les respostes de la meitat de la mostra total, amb un nivell d'error de $\pm 1,10\%$ (en aquest cas $p=q=0,50$).

Substitucions

Les unitats de primera etapa han estat les llars i les unitats finals els individus, de manera que dins de cada llar només s'ha seleccionat un individu. Cal recalcar que no s'ha permès la substitució per cap altre individu de la mateixa llar si la persona seleccionada no hi era en el moment de la trucada.

Mètode

El mètode utilitzat per a la recollida d'informació ha estat el sistema CATI, és a dir, el sistema d'enquesta telefònica assistida per ordinador.

Organització del treball de camp

El treball de camp ha estat organitzat conjuntament entre l'Institut DYM, empresa adjudicatària que ha realitzat les trucades, l'IDESCAT, l'equip

d'estudis del Departament d'Interior i l'equip investigador de l'IERMB en representació de l'Ajuntament de Barcelona. El període de realització ha estat comprès entre el 19 de gener i el 21 de març de 2006. Per tal de validar el qüestionari i la seva gestió, es va dur a terme una prova pilot de 100 entrevistes a principis de gener de 2006.

