

Enquesta de seguretat pública de Catalunya

Síntesi de resultats

Edició 2007

Departament d'Interior,
Relacions Institucionals i Participació

L'Enquesta de Seguretat Pública de Catalunya

La mesura dels il·lícits penals basada en l'estadística policial pot complementar-se amb les dades que proporcionen les enquestes adreçades a una mostra representativa dels residents a partir dels 16 anys d'edat, on es pregunta directament a les persones seleccionades per les seves experiències de victimització i per les seves opinions en matèria de seguretat i policia. Aquests instruments tenen l'avantatge d'enregistrar també fets no denunciats i de recollir dades de caràcter subjectiu sobre els sentiments, les percepcions i les valoracions de la població que no apareixen a l'estadística policial.

Per recollir aquesta informació complementària, el Departament d'Interior, Relacions Institucionals i Participació compta amb l'*Enquesta de seguretat pública de Catalunya* (ESPC), la darrera edició de la qual s'ha dut a terme al llarg del primer trimestre de l'any 2007, entrevistant una mostra aleatòria de 14.279 residents a Catalunya de 16 anys o més. Aquesta enquesta permet inferir amb un error estadístic global de +/- 1% (nivell de confiança d'un 95,5%) els fets experimentats així com les opinions de la població resident. A l'ESPC les preguntes sobre victimització es refereixen invariablement a fets experimentats "l'any passat", en aquest cas, a l'any 2006. I, això no obstant, quan la mateixa enquesta pregunta per les opinions i les valoracions dels ciutadans les respostes poden referir-se al moment en el qual es realitzen les preguntes, és a dir, al primer trimestre de l'any en curs. Això explica les diferències de datació de les taules de l'ESPC: les dades es refereixen a l'any 2006 quan es quantifica la victimització, però de vegades l'any 2007 quan s'enregistra l'opinió dels entrevistats.

Finalment, s'ha de tenir en compte que el qüestionari d'una enquesta s'ha de centrar en un conjunt de fets que hom considera pertinents, tenint en compte la limitació del temps d'entrevista, el respecte a la intimitat i les nocions espontànies dels fets sobre els quals es pregunta (com ara, què és un "robatori" o un atracament), perquè és obvi que existeixen diferències entre la definició judicial i la definició popular d'aquestes termes. En el cas de l'ESPC, les preguntes sobre la victimització o sobre la vandalització patida directament per les persones entrevistades s'ha concentrat en una sèrie de fets que relacionarem a continuació i que, lògicament, exclouen els delictes sense víctima (sobretot el tràfic de drogues) o els delictes contra les persones jurídiques, amb excepció dels fets contra les botigues, i els petits negocis. Tampoc s'ha tractat la victimització sectorial, com ara la violència escolar o la violència de gènere que han de ser objecte d'estudis específics, un dels quals, l'Enquesta de convivència escolar i seguretat de Catalunya (ECESC) es presenta en un altre apartat d'aquest mateix informe. Esquemàticament, els fets estudiats per l'ESPC són els següents:

Incidents estudiats per l'Enquesta de seguretat pública de Catalunya		
El record espontani (basat en una pregunta genèrica a l'inici de l'entrevista)		
Recorda si l'any passat (2006) va ser víctima d'algun delictes (robatori, atracament, agressió, ...)?		
La prevalença (basada en preguntes específiques sobre els següents àmbits de victimització)		
Incidents	Victimització	<p>Fets contra la seguretat personal Robatori del vehicle Intent de robatori del vehicle Robatori d'objectes de l'interior del vehicle Robatori d'accessoris del vehicle</p> <p>Fets contra l'habitatge principal Robatori al domicili Intent de robatori al domicili</p> <p>Fets contra la segona residència Robatori a la segona residència Intent de robatori a la segona residència</p> <p>Fets contra el comerç o l'empresa Atracament al comerç o empresa Intent d'atracament al comerç o empresa Robatori al comerç o empresa Intent de robatori al comerç o empresa</p> <p>Fets contra el sector agrari Robatori de maquinària agrícola, productes del camp, o bestiar Intent de robatori de maquinària agrícola, productes del camp o bestiar</p> <p>Fets contra la seguretat personal Atracament Intent d'atracament Estrebada o "tirón" Intent d'estrebada o "tirón" Robatori de bossa o cartera Intent de robatori de bossa o cartera Robatori del telèfon mòbil Intent de robatori del telèfon mòbil Agressió física Intent d'agressió física Amenaces, coaccions o intimidacions</p>
	Vandalització	Destrossa d'objectes o d'accessoris del vehicle Destrosses al domicili Destrosses a la segona residència Destrossa al comerç, empresa o als productes Destrossa de maquinària agrícola, productes del camp

El record espontani de la victimització experimentada

En primer lloc, cal assenyalar que el nombre de persones que, al principi mateix de l'entrevista, recorden haver estat víctimes d'algun il·lícit durant l'any anterior s'ha mantingut estable. Aquest indicador s'obté directament de la pregunta inicial del qüestionari: “Recorda si l'any passat va ser víctima d'algun delicte (robatori, atracament, agressió...)?”, i els resultats corresponents als darrers vuit anys han estat els següents¹:

Taula 1: Evolució del record espontani de victimització, 1999 – 2006

Percentatge de les persones que recorden d'immediat haver estat víctimes d'algun il·lícit

Any de referència	1999	2000	2001	2002	2003	2004	2005	2006
<u>Victimització:</u>								
Record immediat	5,0%	5,6%	6,5%	7,5%	7,1%	7,5%	7,6%	7,0%

Com ja s'ha indicat, el treball de camp de l'ESPC es porta a terme durant els primers mesos de l'any, precisament per a facilitar el record dels fets experimentats “l'any passat”. I no obstant això, la primera pregunta del qüestionari no mesura el percentatge de les persones victimitzades, sinó el percentatge de les que recorden haver estat víctima d'algun delicte de manera immediata. Al llarg de l'entrevista, en plantejar preguntes més específiques, es rememoren fets que no encaixen amb la percepció espontània del que és un delicte, inicialment oblidats o no considerats prou importants per la persona entrevistada.

És a dir, aquestes dades no mesuren la prevalença (el percentatge total de persones que han estat objecte d'algun il·lícit), sinó el percentatge de persones que conserven un record despert d'un fet que han considerat immediatament delictiu. En aquest sentit, constitueixen un indicador d'impacte ja que els resultats obtinguts no estan correlacionats únicament amb els il·lícits experiments, sinó també amb la construcció social del que és un delicte i amb el seu efecte subjectiu sobre les víctimes².

¹ Aquí s'ha optat per l'indicador “brut” (entrevistes amb records espontanis de victimització/total entrevistes) x 100, i la sèrie temporal s'ha referit a l'any de realització de l'enquesta, ja que es pretén mesurar la persistència del record espontani en el moment de l'entrevista.

² Aquest indicador és una singularitat de les enquestes de victimització realitzades a Catalunya, introduït ja l'any 1984 a l'Enquesta de Victimització de Barcelona a proposta de l'equip universitari dirigit per Anna Alabart i Juli Sabaté, i s'ha mantingut en les diverses edicions de l'ESPC considerant que ofereix una visió sintètica de la victimització convencional d'especial impacte.

I es pot comprovar que el nombre de persones que recorden espontàniament haver estat víctimes d'algun delictes ha arribat al 7,0% l'any 2006, una xifra lleugerament inferior al 7,6% enregistrat l'any anterior. La dada és esperançadora, però es tracta d'una diferència massa prima per a afirmar taxativament que la victimització de més impacte ha disminuït. Sembla més prudent interpretar que des de l'any 2002 s'ha produït una estabilització amb oscil·lacions a la baixa.

És a dir, el record espontani va disminuir quatre dècimes l'any 2003 però es va tornar a incrementar quatre dècimes l'any 2004 i una més l'any 2005, per tornar a caure 6 dècimes l'any 2006. Aquestes oscil·lacions semblen confirmar l'estabilització que s'insinuava ara fa un any. En tot cas, el període d'increments més enèrgics (anys 2001 i 2002) ha quedat enrere.

Per oferir una imatge gràfica d'aquesta tendència hem optat per considerar l'any 1999 com a base (=100), ja que a partir de l'edició de l'ESPC de l'any 2000 (victimització referida a l'any passat, és a dir, a 1999) va iniciar-se la sèrie de l'ESPC posterior a la prova pilot, i a partir de llavors el treball de camp sempre s'ha dut a terme durant el primer trimestre, facilitant el record de les experiències viscudes durant l'any natural vençut i reforçant la validesa de les comparacions. Vegem-ne els resultats:

Gràfic 1: Evolució del record espontani de victimització: 1999-2006



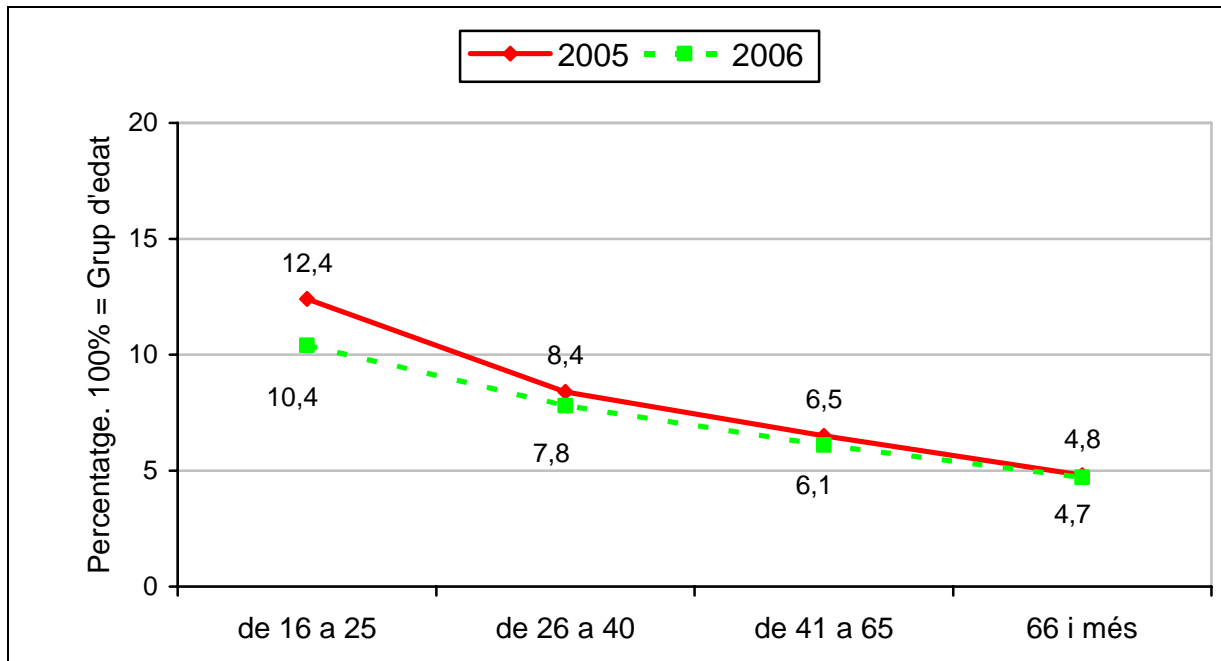
La distribució territorial de la victimització confirma un fet ja assenyalat en anteriors informes de l'ESPC: la victimització és més intensa al municipi de Barcelona i al Camp de Tarragona. Concretament, el record espontani de victimització afecta al 9,5% dels residents a Barcelona i al 8,0% dels residents al Camp de Tarragona, xifres significativament superiors a la mitjana catalana (7,0%). Tornarem sobre aquesta qüestió al presentar els indicadors generals de victimització que permeten treballar amb submostres més nombroses i, per tant, més fiables.

La resta de perfils sociodemogràfics tampoc presenten novetats en relació als resultats obtinguts en edicions anteriors de l'Enquesta. En termes generals, el record de la victimització experimentada s'incrementa amb el nivell d'estudis o de renda i disminueix amb l'edat. I, com d'altres anys, cal destacar l'especial afectació de la gent jove: 10,4% de les persones de 16 a 25 anys recorden espontàniament haver estat objecte d'algun robatori, atracament o agressió durant l'any passat (2005), contra el 7,0% al conjunt de la població.

És a dir, entre els 16 i els 25 anys el record espontani de victimització se situa més de tres punts per sobre de la mitjana poblacional. Una diferència considerable que, probablement, és encara més intensa entre els 16 i els 18 anys i entre els que es troben a l'atur buscant la primera feina. Això no obstant, també s'ha de destacar que el record espontani de victimització ha disminuït significativament entre els joves respecte a l'any anterior. Concretament, l'edició de l'ESPC d'enguany ha enregistrat una disminució de dos punts percentuals entre els 16 i els 24 anys del 2005 al 2006, passant del 12,4% al 10,4%. Un fet esperançador sobre la que també tornarem més endavant. Però ja ara podem avançar, a

grans trets, com ha evolucionat la distribució per edats del record espontani de victimització, entre l'any 2005 i l'any 2006.

Gràfic 2: El record espontani de victimització per edats. ESPC 2005-2006



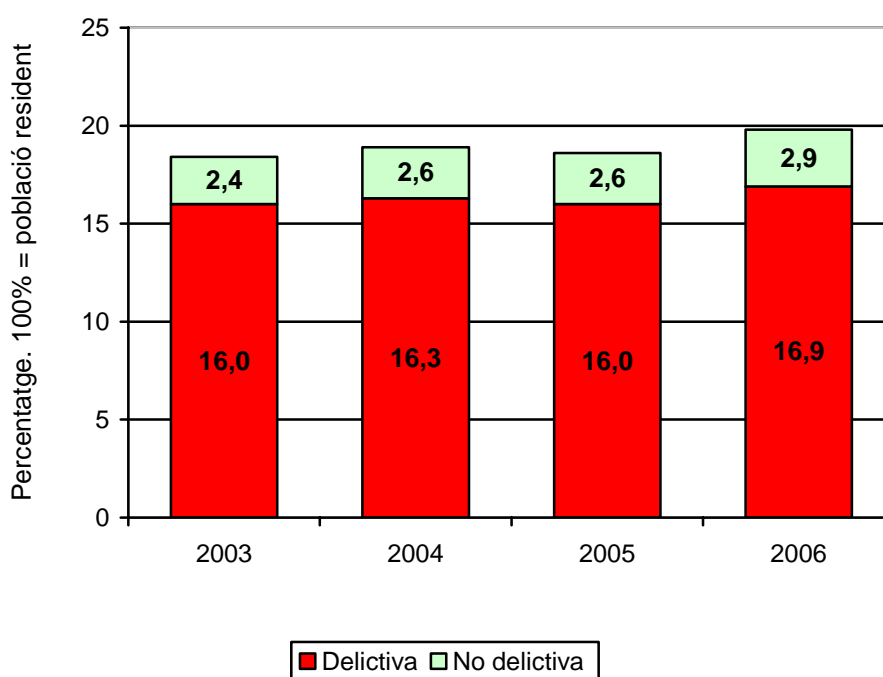
La prevalença

Com ja s'ha indicat, l'ESPC s'interessa de manera més sistemàtica pels il·lícits experimentats en sis àmbits de victimització força independents: els fets contra els vehicles, els habitatges, les segones residències, els comerços o els petits negocis, l'economia agrària i la seguretat personal. La formulació de preguntes específiques sobre la victimització experimentada en cada un d'aquests àmbits permet detectar fets que no es mencionen espontàniament en les respostes a una primera pregunta genèrica, i lògicament fa pujar els indicadors de victimització.

Hem de distingir, doncs, entre el record espontani i la prevalença. El record espontani reflecteix un nombre de fets més reduït i emocionalment més carregat mentre la prevalença, és a dir, el percentatge de persones victimitzades en els sis àmbits estudiats, proporciona una visió més àmplia i més detallada de la victimització. Tant és així que les dades globals de prevalença inclouen fets que les pròpies víctimes no consideren delictius.

Sobre aquesta base, les persones que s'han considerat víctimes d'algun fet delictiu durant l'any 2006 arriben al 16,9% de la població i les víctimes d'il·lícits que elles mateixes no consideren delictius constitueixen un 2,9% addicional.

Gràfic 3: Prevalença de la victimització ESPC 2003-2006



La prevalença global, és a dir, el percentatge total de les persones victimitzades per qualsevol fet, delictiu o no delictiu, ha augmentat doncs més d'un punt percentual respecte l'any anterior (del 18,6% l'any 2005 al 19,8% l'any 2006), una dada que obliga a realitzar una interpretació cautelosa dels signes d'estabilització o de les lleugeres millores que també es detecten.

Aquestes diferències oscil·len sovint dintre del marge d'error estadístic existent i, per tant, no ens permeten arribar a conclusions taxatives. No obstant això, semblen insinuar una evolució paradoxal: d'una banda s'incrementa la victimització típica, especialment la delictiva i, d'una altra banda, el record espontani de victimització no augmenta i, com veurem més endavant, l'afectació subjectiva de les víctimes tampoc. Semblaria que la victimització augmenta però que el seu impacte és similar al d'anys anteriors. No podem descartar que s'estigui produït un cert fenomen "d'aclimatació" als nivells actuals de victimització, però aquesta no sembla ser la hipòtesi més versemblant.

Més aviat sembla que predominen les tendències a l'estabilitat en un context on els diversos tipus de victimització evolucionen seguint dinàmiques diferents. En aquest punt és aconsellable diferenciar entre un primer període, que va de l'any 1999 a l'any 2003, caracteritzat per un increment de la prevalença força marcat i un segon moment, l'any 2004 i 2005, on la victimització es va desaccelerar o estabilitzar. I, d'acord amb la nostra interpretació, l'any 2006 s'inscriu en aquesta segona fase d'estabilització relativa, ja que els increments de la victimització queden "compensats" per una disminució de la vandalització. Més endavant insistirem en aquesta qüestió, però ja ara hem d'avançar que el fenomen està força concentrat en l'àmbit dels fets contra els vehicles: la proporció de persones afectades que consideren les destrosses patides pels seus vehicles com a supòsits de victimització és superior a la d'altres anys, on el nombre total de fets era similar, però era més freqüent la seva "tipificació" com a acte vandàlic. En definitiva, una evolució que no s'ha de perdre de vista ja que suggereix l'existència d'una major sensibilitat, d'un record més despert, però que no modifica la interpretació global de les dades.

D'una altra banda, assenyalem que la distribució territorial de la victimització *delictiva* segueix un esquema similar a la d'anys anteriors: la ciutat de Barcelona i el Camp de Tarragona presenten nivells de victimització superiors a la mitjana. Segurament el tret distintiu de l'any 2006 és l'augment de la victimització a les Comarques centrals, que continuen situades clarament per sota de la mitjana, amb un dels nivells més baixos de Catalunya però que, entre l'any 2005 i el 2006, han enregistrat un augment relatiu notable. Vegem-ho de manera més detallada, comparant les dades corresponents al període 2004 – 2006

Taula 2: Distribució territorial de la victimització delictiva. ESPC 2004 - 2006
 Percentatge de persones victimitzades sobre la població total. Victimització delictiva

Àmbits territorials	Prevalença de la victimització delictiva		
	2004	2005	2006
Municipi de Barcelona	20,3	20,6	21,1
Regió Metropolitana (sense Barcelona)	15,9	15,0	15,8
Camp de Tarragona	18,2	18,5	19,9
Terres de l'Ebre	17,7	17,9	16,6
Regió de Girona	15,6	14,1	15,3
Regió de Ponent	10,2	12,4	12,6
Pirineu Occidental	8,7	6,1	
Comarques Centrals	9,5	9,6	12,8
TOTAL	16,2	16,0	16,9

Com pot observar-se, hi ha regions on la prevalença es manté relativament estable respecte a l'any 2005, com ara la Regió de Ponent, i el mateix municipi de Barcelona enregistra un increment modest, de 0,5%. Fins i tot es detecta una millora a les Terres de l'Ebre, una Regió on sovint s'han detectat nivells de victimització superiors a la mitjana.

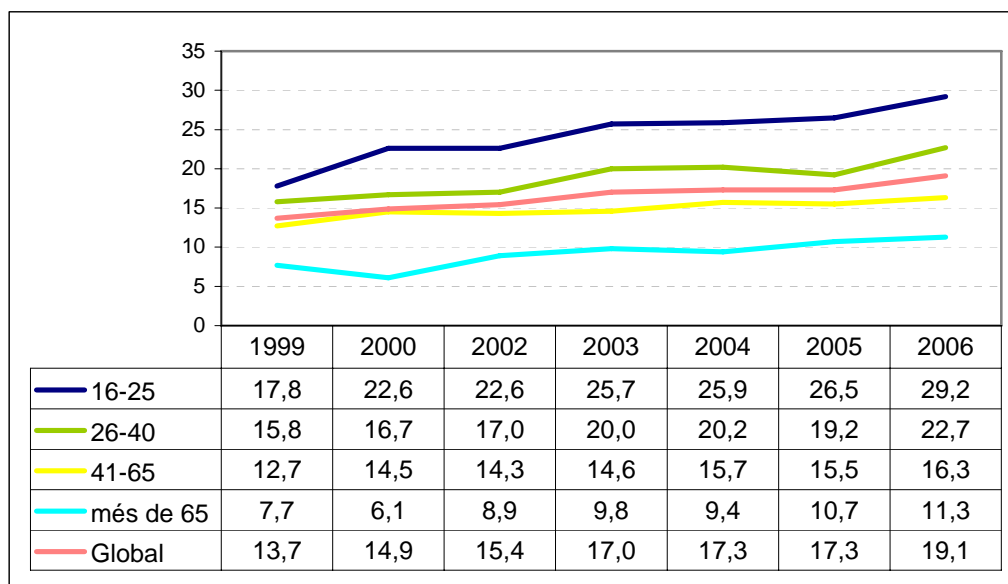
Evidentment, l'especial incidència de la victimització delictiva entre les persones residents a Barcelona s'ha d'interpretar, en primer lloc, com un efecte de la centralitat. Des que hi ha registres de victimització, Barcelona ha tingut una prevalença superior a la mitjana catalana, però l'any 2006 s'ha reduït aquesta distància respecte a la mitjana. L'any 2005 la desviació va ser de 4,6 punts i l'any 2006 de 4,2 punts. Una lleugera disminució, sobretot, tenint en compte que modera la tendència a allunyar-se progressivament de la mitjana que ha caracteritzat l'evolució a Barcelona, amb alguna oscil·lació, des de l'any 1999.

En definitiva, la dades obtingudes a Barcelona permeten matisar els resultats. No cal reiterar que la victimització a Barcelona és la més alta de Catalunya i l'any 2006 ha tornat a créixer, però sí es pot afegir que ha crescut menys que al conjunt del país, i això podria comportar un canvi de tendència. En tot cas, constitueix una dada que s'haurà de seguir amb atenció en futures edició de l'enquesta

La distribució de la victimització per edats té una estructura similar a la d'anys anteriors. És prou conegut que la gent jove està més victimitzada però resulta psicològicament menys afectada per aquestes experiències. Però sí s'ha d'afegir que la diferència en la victimització dels més joves respecte a la mitjana continua incrementant-se des de 1999, és a dir, ha tornat a augmentar l'any 2006. Vegem-ho, *exceptuant* els que només han estat objecte de la

sostracció del telèfon mòbil, per a facilitar la comparació amb els anys en els quals aquesta pregunta no es feia:

Taula 3: Prevalença de la victimització per grups d'edat, delictiva i no delictiva
 Excepte furts de telèfons mòbils
 Percentatge de persones victimitzades respecte al seu grup d'edat



La victimització comparada s'ha incrementat, doncs, a tots els grups d'edat, però especialment entre els joves de 16 a 25 anys, que ja l'any 1999 eren victimitzats 4,1 punts per sobre de la mitjana poblacional, i aquesta diferència s'ha incrementat any rere any i ha arribat a ser de 10,1 punts per sobre de la mitjana l'any 2006. Es produeixen més fets i són d'un tipus que semblen afectar més els joves. En propers apartats insistirem sobre aquest fenomen al comentar com ha evolucionat la victimització per àmbits i quines han estat les molèsties associades o l'afectació psicològica, però ja ara podem avançar que l'augment de la prevalença no ha anat acompanyat d'un augment dels indicadors d'impacte. Ja hem vist que el record espontani de la victimització ha disminuït, i ara hem d'afegir que l'afectació psicològica entre els 16 i els 25 anys, mesurada en una escala de 0 (gens) a 10 (moltíssim) també ha disminuït, passant de 5,2 a 4,9 punts de mitjana.

Els àmbits de victimització

La distribució de la victimització per àmbits permet apreciar d'immediat un augment continuat de la victimització contra la seguretat personal, ja des de 1999, que constitueix probablement la característica més destacada del període, i un dels problemes més preocupants que enregistra l'ESPC. En aquests vuit anys, els fets contra la seguretat personal s'han multiplicat per més de dos i no s'aprecien símptomes de canvi. L'assumpte requerirà, doncs, una presentació més detallada de tots els fets que enregistra l'ESPC en aquest àmbit.

Però abans de concentrar la nostra atenció en els fets contra la seguretat personal, destaquem dues altres dades que també mereixen atenció. En primer lloc, el notable augment de la victimització dels vehicles que ja hem comentat anteriorment i, en segon lloc, l'augment de la victimització dels domicilis, que és força més minsa, de només dues dècimes, però que requereix atenció ja que en general es tracta de fets més greus i per tant, amb més capacitat de generar alarma social.

Taula 4 Àmbits de victimització, ESPC. 2000 - 2007

Percentatge de persones victimitzades sobre la població total, en sis àmbits
Victimització delictiva i no delictiva, exceptuant la sostracció de telèfons mòbils

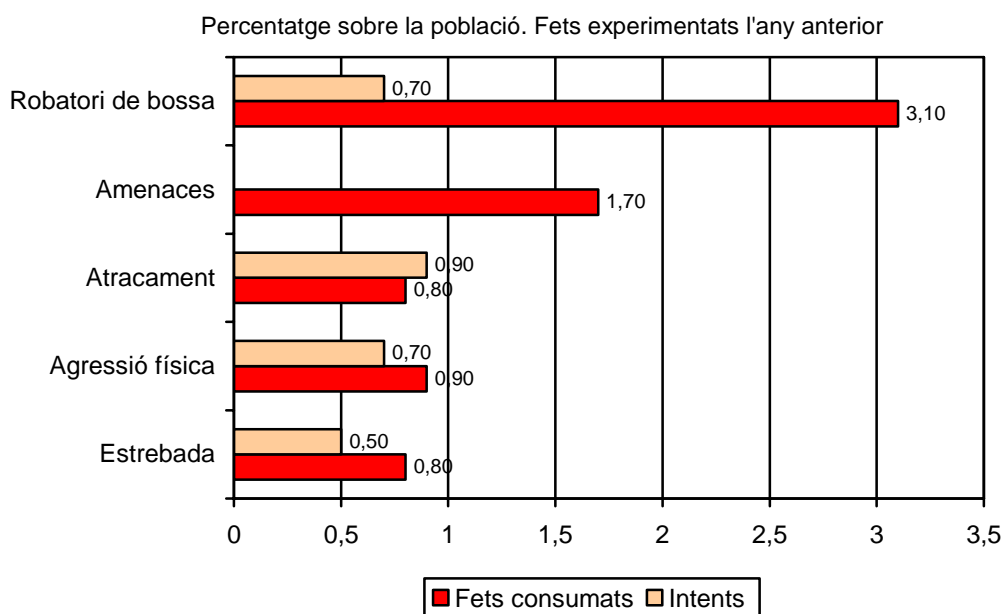
Prevalença de la victimització	1999	2000	2002	2003	2004	2005	2006
Fets contra els vehicles	7,35	6,43	6,37	7,60	7,42	6,94	8,57
Fets contra el domicili	1,57	1,83	1,64	1,73	1,76	1,91	2,13
Fets contra la segona residència	0,71	0,89	0,73	0,69	0,66	0,68	0,75
Fets contra comerços i petits negocis	0,72	1,11	0,95	0,96	0,88	0,93	0,97
Fets contra l'economia agrària	0,83	0,60	0,74	0,81	0,59	0,58	0,53
Fets contra la seguretat personal	3,66	5,55	6,32	7,09	7,85	8,21	8,76

Sobre la victimització de vehicles ni hi ha res substancial a afegir, s'ha incrementat per sobre d'1,5 punts, però gairebé la totalitat d'aquest increment (1,4 punts) correspon a les destrosses patides pels vehicles i considerades com a fets vandàlics en anteriors edicions de l'enquesta, en definitiva una intensificació de l'èmfasi que s'ha de tenir en compte, però que no modifica les tendències generals.

En matèria de fets contra els domicilis les diferències són de dècimes i dificulten qualsevol conclusió taxativa. No obstant això, al llarg de tot el període, és a dir, des de 1999 a 2006 la tendència és lleument creixent i això, sumat a d'altres fonts, ens permet confirmar l'existència d'uns increments que no justifiquen reaccions alarmistes, però que han de ser tinguts en compte. No cal afegir que els fets contra el propi domicili, tot i que només es produeixen en grau de temptativa, generen inquietud i molèsties especialment intenses. Per la resta al voltant de la meitat d'aquest fets arriben a consumir-se, és a dir, al voltant de l'1% constitueixen fets consumats d'acord amb el que informen les pròpies víctimes. I un 1% no es poc: estem parlant de més de 50.000 experiències de victimització contra els domicilis particulars al llarg de l'any 2006 a Catalunya. No cal afegir que s'ha de perseverar en els esforços preventius i repressius contra aquest fenomen.

Pel que fa a la victimització contra la seguretat personal, tot i que hi ha un nombre important de fets sense violència ni intimidació (sobretot els robatoris de bossa o cartera), hem de reconèixer que el nucli més dur del problema, és a dir, els atracaments i les agressions físiques consumades no constitueixen una xifra insignificant (1,7%), i menys si es tenen en compte les temptatives (estaríem parlant ja d'un 3,3%). No cal ressaltar que la inclusió addicional de les estrebades i les amenaces, conformen un notable 6,3% de la població que ha experimentat algun fet contra la seva seguretat personal amb algun grau de violència, si més no verbal.

Gràfic 4: Victimització contra la seguretat personal, 2006



Tot i que el robatori de bossa continua sent el fet més esmentat, els fets que comporten algun grau de violència o coacció, constitueixen una part considerable de la victimització contra la seguretat personal. Les diferències interanuals són minses, de dècimes, però la tendència de fons sembla inequívoca: el conjunt d'aquests fets sembla creixent i constitueix un dels nuclis de la victimització que no han experimentat l'estabilització que s'enregistra en d'altres àmbits.

Taula 5 Prevalença de la victimització contra la seguretat personal, 2002 - 2006
 Percentatge de persones victimitzades sobre la població total

Prevalença de la victimització Fets experimentats l'any anterior	2002	2003	2004	2005	2006
Robatori de bossa o cartera	2,13	2,33	2,56	2,59	3,06
Intent de robatori de bossa o cartera	0,73	0,76	0,89	0,78	0,71
Estrebada	0,52	0,47	0,51	0,48	0,76
Intent d'estrebada	0,18	0,40	0,34	0,49	0,50
Atracament	0,98	0,68	0,72	0,65	0,78
Intent d'atracament	0,76	0,79	0,82	0,77	0,93
Agressió física	0,38	0,64	0,67	0,65	0,92
Intent d'agressió física	0,27	0,45	0,50	0,53	0,69
Amenaces	0,85	1,17	1,44	1,83	1,70

En definitiva, el segment de la població que es considera víctima de fets amb algun grau de violència o d'intimidació constitueix una minoria significativa però creixent (4,2% l'any 2003, 4,4% l'any 2004 i 5,4% l'any 2005 i 6,3% l'any 2006), sobretot en matèria d'amenaques. I per centrar l'atenció en aquest nucli dur de la problemàtica no hem reproduït a la taula les dades sobre sostraccions de mòbils que, per la resta, semblen disminuir.

I l'augment de la victimització a l'àmbit de la seguretat personal no es pot atribuir a la sostracció de telèfons mòbils. De fet, enguany els robatoris de telèfons mòbils han disminuït (de 1,4 a 0,4%) i entre els fets menys invasius només han augmentat els robatoris de bossa o cartera, com es pot observar en la taula anterior en la qual es comparen les quatre últimes edicions de l'ESPC. Amb independència del retret penal que es pugui associar a aquests fets amb cert grau de violència o intimidació, sovint lleu, hem de concloure constant que els seus efectes sobre la població no són negligibles.

La totalitat dels incidents il·lícits experimentats

En resum, l'ESPC estudia una trentena de fets, agrupats en sis tipus de victimització i un de vandalització que poden ser qualificats de delictes o no per les pròpies víctimes. I hem pogut comprovar que la seva evolució no ha estat uniforme, però considerats conjuntament el percentatge de persones afectades per algun il·lícit es situa en una línia d'estabilitat que ja s'anunciaven en els informes d'anys anteriors. Després d'un període relativament alcista que va de l'any 1999 a l'any 2002, s'ha entrat en un període de desacceleració o d'estabilització dels indicadors *agregats*.

Presentem breument les xifres globals:

Taula 6 Indicadors globals d'incidents delictius i no delictius, ESPC 2004 - 2006

Percentatge global (agregat) d'incidents 100% = població de 16 anys i més		2004	2005	2006
Incidents delictius	Victimització	16,3	16,0	16,9
	Vandalització	5,0	6,0	4,8
TOTAL VÍCTIMES D'INCIDENTS DELICTIUS		19,7	20,4	20,2
Incidents no delictius	Victimització	2,5	2,5	2,9
	Vandalització	2,0	2,1	1,8
TOTAL VÍCTIMES INCIDENTS NODELICTIUS		3,9	4,0	4,0

Els indicadors totals no són la suma aritmètica dels indicadors parcials ja que, en aquest cas, una mateixa persona pot haver estat objecte de victimització i, addicionalment, pot haver patit algun fet vandàlic. És a dir, la diferència entre els indicadors totals i els parcials es deguda a la multivictimització.

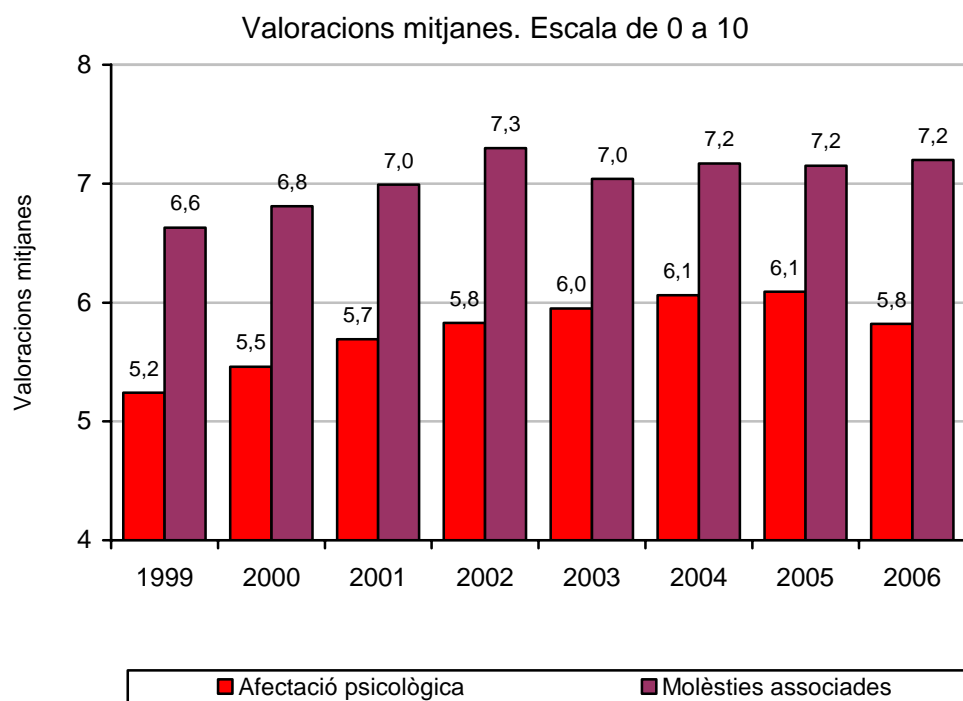
Les dades globals manifesten, doncs, una estabilitat esperançadora que ha de ser interpretada amb cautela. En primer lloc, l'estabilització s'ha produït a uns nivells de victimització elevats si els comparem amb als indicadors globals de principis de la dècada i, addicionalment, alguns àmbits significatius, com ara la victimització contra les persones, segueixen enregistrant increments any arrere any, assenyalant que l'estabilització actual és fràgil, i que no pot descartar-se una reactivació de les tendències alcistes també pel que fa a les xifres agregades.

L'afectació subjectiva

L'afectació subjectiva de les persones victimitzades es mesurada a l'ESPC mitjançant dos indicadors, en una escala de 0 (gens) a 10 (moltíssim). El primer indicador valora les molèsties associades al fet (*"Valori ... les molèsties que li va ocasionar aquest fet"*) i el segon pretén avaluar l'afectació psicològica de la víctima (*"Valori... com li va afectar psicològicament el fet"*). Tenint en compte la predominança estadística dels fets més lleus, no pot sorprendre que la valoració mitjana de les molèsties sigui superior a l'afectació psicològica. A l'edició d'enguany, referida a la victimització experimentada l'any 2006, les molèsties associades han rebut una valoració mitjana de 7,2 punts, idèntica a la de l'any 2005 i una afectació psicològica de 5,8 punts, tres dècimes per sota de l'edició anterior.

Unes diferències tant minses no autoritzen cap conclusió, de manera que sembla prudent constatar aquí un signe addicional d'estabilització Vegem-ho amb més detall:

Gràfic 5: Afectació subjectiva a la victimització 1999-2006



Es pot constatar, doncs, que l'afectació psicològica s'ha incrementat de manera suau però continuada fins l'any 2005, amb una lleugera disminució l'any 2006 que, a l'espera de confirmació proposem interpretar com un signe d'estabilitat congruent amb d'altres dades que apunten en el mateix sentit. En tot cas, l'afectació psicològica era de 5,2 punts l'any 1999, de 6,1 l'any 2005 i de 5,8 l'any 2006.

Les molèsties associades, per la seva banda, han oscil·lat al voltant dels 7,2 punts els darrers tres anys i les diferències amb el període anterior han de ser interpretades amb cautela ja que, en part, són degudes a una modificació de les bases de càlcul introduïda l'any 2003. En el període 1999 - 2002 el càlcul es basava en els fets "més importants" que havien patit les víctimes, i a partir de l'any 2004 es basa en la totalitat dels fets que s'han patit. Això no obstant, la modificació de les bases de càlcul hauria d'haver afectat l'indicador a la baixa, i el cert és que s'ha mantingut, la qual cosa assenyala que l'augment de les molèsties té fonament sòlids, possiblement relacionats a un increment del nombre de fets però també a la composició interna de la victimització.

Tal com hem assenyalat en informes anteriors, aquests increments es distribueixen de manera desigual per àmbits. Alguns tipus de victimització, com ara els fets contra l'habitatge (consumats o no) i els fets contra les persones amb violència o intimidació estan entre els que causen més molèsties i més afectació psicològica, i aquest fenomen es particularment intens entre les poblacions que es senten més vulnerables.

Així, l'afectació psicològica s'incrementa nítidament amb l'edat. És a dir, la gent gran és víctima de menys fets, però queda força més afectada per la victimització. A l'edició d'enguany de l'ESPC, la franja de persones victimitzades entre els 16 i els 25 anys d'edat informen d'una afectació psicològica mitjana d'uns 4,9 punts sobre 10 mentre les persones de més de 64 anys expressen una afectació psicològica propera al 6,6 punts, Per contra la distribució de les molèsties associades a la victimització és similar en tots els grups d'edat.

Salvant les distàncies, retrobem el mateix fenomen en qualsevol subpoblació relativament vulnerable: la victimització afecta més els que es troben en una posició de feblesa relativa. A tall d'exemple, entre les persones victimitzades que tenen menys renda, l'afectació psicològica ha estat de 7,7 punts en una escala de 0 a 10, contra 5,1 punts entre els victimitzats que declaren més ingressos.

Pel que fa a les dones victimitzades, no s'han de tenir en compte només les diferències globals en l'afectació psicològica (homes: 5,5, dones 6,6 sobre 10), sinó les diferències que s'enregistren en certs tipus de fets, com ara les agressions físiques i les amenaces. Vegem una taula força il·lustrativa d'aquest fenomen:

Taula 7: Afectació psicològica de la victimització delictiva, per sexes, 2006
 Àmbits d'especial diferència en les valoracions dels homes i de les dones

Àmbits	Homes	Dones
Fets contra els vehicles	5,18	5,91
Fets contra els domicilis	6,80	7,95
Fets contra les segones residències	5,82	7,23
Fets contra els comerços i els petits negocis	5,80	7,11
Fets contra l'economia agrària	6,07	6,57
Fets contra la seguretat personal: GLOBAL	5,50	7,23
Fets contra la seguretat personal: AMENACES	6,21	8,58
Fets contra la seguretat personal: INTENTS D'AGRESSIÓ FÍSICA	6,11	8,36
Fets contra la seguretat personal: AGRESSIÓ FÍSICA	5,78	8,99
MITJANA VICTIMITZACIÓ DELICTIVA	5,50	6,85

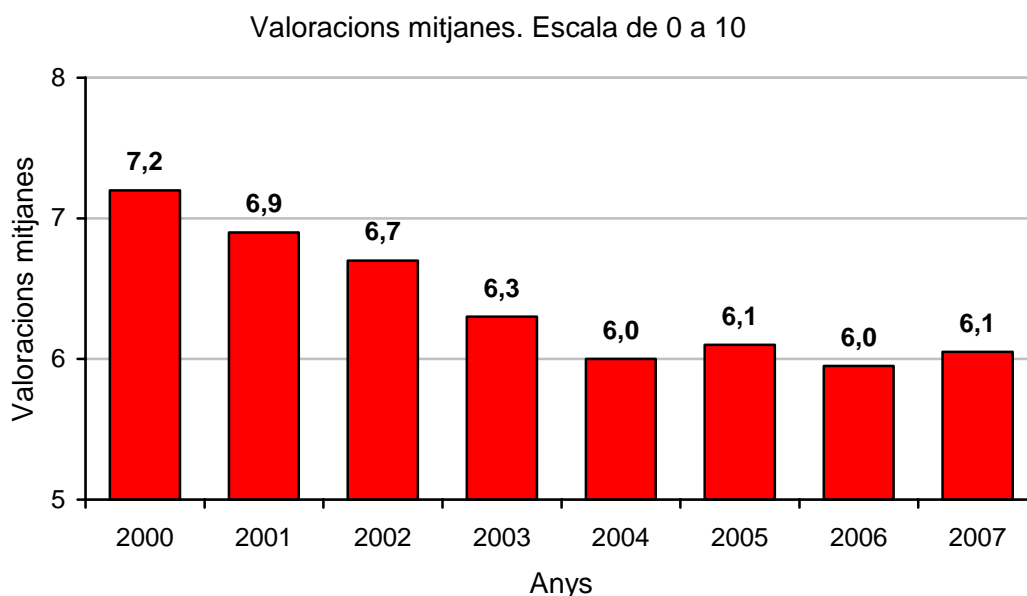
En aquesta taula les afectacions psicològiques s'han referit exclusivament a la victimització delictiva, per a concentrar-se en els fets que mostren generalment uns nivells d'afectació subjectiva més elevats i, com pot comprovar-se, els fets amb violència o intimidació comporten entre les dones nivells d'afectació molt elevats, propers als 9 punts sobre 10.

Les percepcions sobre la seguretat al lloc de residència

L'ESPC es duu a terme durant el primer trimestre de l'any, i pregunta sobre les experiències de victimització viscudes durant l'any passat i les opinions en matèria de seguretat i policia. Això comporta reflectir el record de la victimització experimentada l'any 2006 i les opinions dels entrevistats durant el primer trimestre de 2007. Per raons de congruència, les preguntes d'opinió es refereixen sempre que sigui possible a l'any passat (per exemple: *Com creu vostè que ha evolucionat la seguretat viària a les carreteres catalanes durant l'últim any?*). Però en alguns casos és inevitable referir la pregunta al moment de la realització de l'entrevista (com ara, "... quins són els problemes principals que té avui la societat catalana?...").

Així, durant el primer trimestre de 2007 la població catalana ha valorat el nivell de seguretat existent al seu municipi amb una mitjana de 6,1 punts sobre 10. És a dir, amb una puntuació similar a la de l'edició anterior de l'ESPC, que va ser de 6,0 punts. Aquesta xifra es troba lluny de les puntuacions que s'enregistraven cap a l'any 2000, situades al voltant dels 7 punts, però confirma l'estabilització sobre la que estem insistint. Observem-ho gràficament. Al llarg de les diferents edicions de l'ESPC s'ha demanat a la persona entrevistada que "Valori en una escala de 0 (mínim) a 10 (màxim) el nivell de seguretat que hi ha al seu municipi...". Vaguem els resultats:

Gràfic 6: Nivell de seguretat del municipi de residència, 2000-2007



L'estabilització és doncs un fet, i la composició interna de la mitjana s'ha fet més sòlida. És a dir, els que valoren la seguretat dels seus municipis de residència entre 0 i 4 punts han disminuït, i els que la valoren amb 5 punts justos, al límit del que es considera convencionalment acceptable, també han disminuït. Així, els individus més crítics (valoracions de 0 a 4 punts), eren el 19,9% de la població i són ara el 18,6%. Addicionalment, els que valoren el nivell de seguretat del seu municipi amb 5 punts justos eren el 19,7% i són el 18,1%. L'erosió de la percepció ciutadana del nivell de seguretat sembla, doncs, haver-se aturat, però la fragilitat es manté: la població que es posiciona en puntuacions crítiques o precàries continua constituint més d'una tercera part de la població.

Addicionalment, les respostes a una pregunta complementària de l'ESPC (*"Quina és la seva opinió sobre l'evolució de la seguretat al seu municipi en l'últim any?"*) assenyalen un lleuger increment dels que pensen que la situació ha empitjorat. La majoria (48,5%) opina que el nivell de seguretat no s'ha modificat i un considerable 20,3% considera fins i tot que ha millorat. Però els que aprecien millores es situen en una tendència decreixent i els que opinen que la seguretat ha empitjorat continuant augmentant: eren el 21,8% en dades referides a l'any 2005 i són el 23,7% en dades referides a l'any 2006, amb un significatiu creixement de la no resposta, que reflecteix potser un augment en la dificultat de pronunciar-se.

Observem aquestes dades amb més detall:

Taula 8: Evolució de la seguretat al municipi de residència. Anys 1999 - 2006
Percentatges verticals.

Pregunta: Quina és la seva opinió sobre l'evolució de la seguretat al seu municipi en l'últim any?

Respostes	1999	2000	2002	2003	2004	2005	2006
Ha millorat	32,8	26,7	22,5	21,2	23,0	21,2	20,3
Segueix igual	54,4	55,4	59,1	52,2	52,3	52,0	48,5
Ha empitjorat	10,1	14,8	14,2	20,3	20,3	21,8	23,7
Ns/nc	2,6	3,2	4,1	6,2	4,4	5,1	7,5
Total	100,0	100,0	100,0	100,0	100,0	100,0	100,0

La fragilitat de la situació també pot observar-se en la moderació amb la que s'expressen les expectatives de futur. Així, en resposta a una pregunta referida al futur (*"I com creu que evolucionarà la seguretat al seu municipi en el proper any?"*) pregunta que es referia en

edicions anteriors als propers dos anys), el 26,3% opina que millorarà (eren el 30,6% l'any passat) i un considerable 21,1% creu que empitjorarà (eren el 19,1% l'any passat). En definitiva un increment moderat però significatiu del pessimisme.

Taula 9: Evolució futura de la seguretat al municipi de residència

Edicions de l'ESPC 2004 - 2007. Any de realització de l'entrevista, 1r trimestre de l'any

Any	Millorarà	Seguirà igual	Empitjorarà	ns/nc	TOTAL
2004	33,7	31,4	15,3	19,6	100
2005	35,0	27,8	21,4	15,8	100
2006	30,6	34,9	19,1	15,4	100
2007	26,3	31,3	21,1	21,3	100

I novament, el nombre de persones entrevistades que no contesten aquesta pregunta és elevat i es concentra entre les persones amb un nivell d'ingressos i d'estudis més modest.

Finalment, la distribució territorial de les valoracions està associada als nivells de victimització. Esquemàticament, la ciutat de Barcelona i el Camp de Tarragona enregistren més victimització i les seves valoracions dels nivells de seguretat són inferiors. L'augment de la victimització a les Comarques centrals també s'ha reflectit en les percepcions dels nivells de seguretat: només un 16,4% pensava que la situació havia empitjorat l'any 2005, i aquesta xifra és del 21,5% l'any 2006.

En termes generals, l'associació entre la percepció dels nivells de seguretat i la victimització enregistrada no presenten sorpreses, i recorda la utilitat que poden tenir els indicadors subjectius en la realització d'amidaments ràpids.

A continuació reproduïm els resultats obtinguts en cada àmbit territorial precisant tant la valoració del nivell de seguretat en una escala de 0 a 10 en el moment de realitzar l'enquesta, com la percepció sobre l'evolució de la seguretat durant l'any passat, és a dir, l'any 2006.

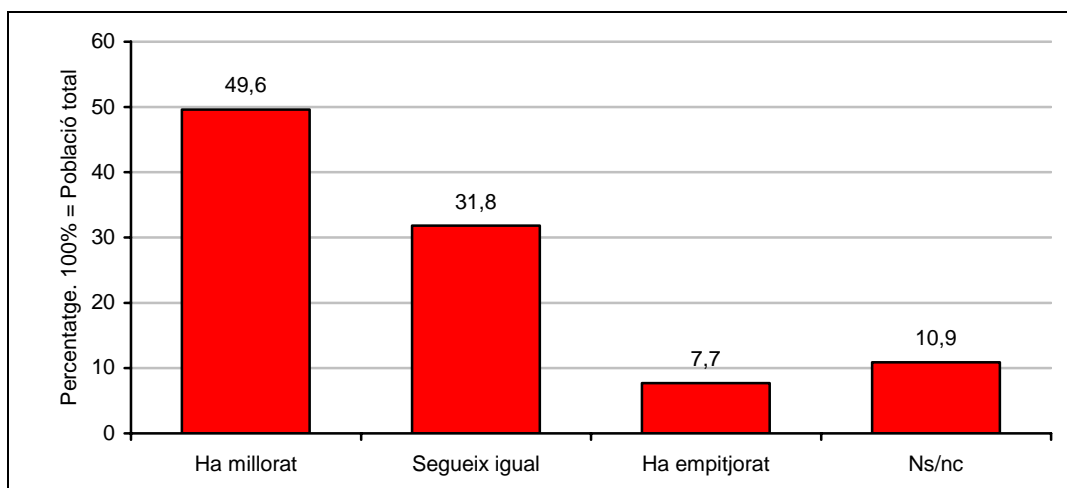
Taula 10: Distribució territorial de les percepcions sobre el nivell de seguretat

Territori	Evolució de la seguretat l'any 2006 Percentatges horitzontals				Nivell de seguretat
	Ha millorat	Segueix igual	Ha empitjorat	ns/nc	Mitjana escala 0 - 10
Barcelona	17,8	39,6	31,5	11,1	5,27
Regió Metropolitana	24,2	48,9	19,5	7,4	6,21
Regió de Girona	16,1	55,1	23,0	5,8	6,43
Comarques Centrals	21,2	52,7	21,5	4,6	6,57
Pirineu Occidental	14,4	63,0	17,8	4,8	7,30
Regió de Ponent	13,9	59,2	22,6	4,3	6,62
Terres de l'Ebre	16,7	52,8	25,6	5,0	6,21
Camp de Tarragona	14,7	51,5	28,3	5,6	5,80
TOTAL	20,3	48,5	23,7	7,5	6.05

Les percepcions sobre la seguretat viària

Gairebé el 50% de les persones residents a Catalunya de més de 15 anys opinen que la seguretat viària ha millorat, disminueixen els que pensen que la situació segueix igual (eren el 36,8% i són el 31,8%) i també es detecta una disminució, però molt lleugera, dels que pensen que la situació ha empitjorat (de 8,2% a 7,7%).

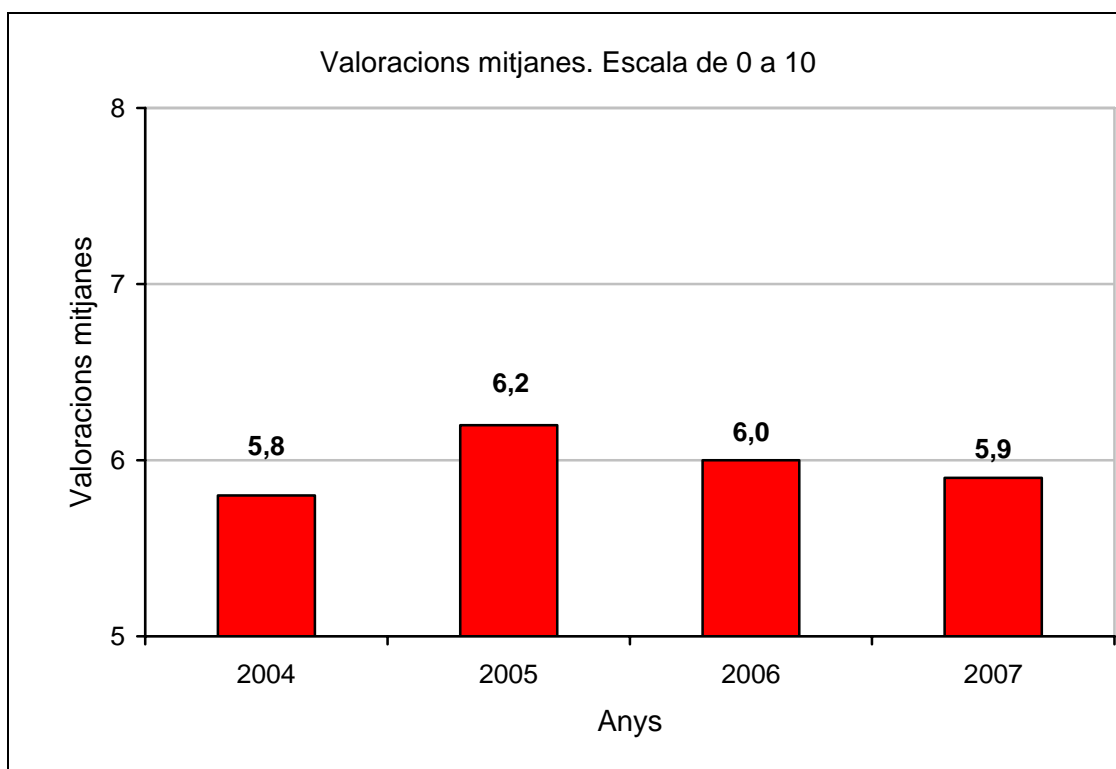
Gràfic 7:: Evolució de la seguretat viària referida a l'any 2006



Amb independència, doncs, de les dades sobre sinistralitat que s'estudiaran en un altra capítol, l'ESPC enregistra per l'any 2006 uns resultats similars als de l'any anterior, però menys contundents que els corresponents a l'any 2004. Cal tenir en compte, però, que els resultats referits al 2004 van constituir el millor resultat des que es fa aquesta pregunta a l'ESPC, i resulta gairebé inevitable relacionar aquell fet amb les polítiques de rigor impulsades per les diferents administracions en matèria de trànsit. Amb d'altres paraules, es produeix també una estabilització de la percepció en matèria de trànsit, però a un nivell superiora l'existent abans de 2004.

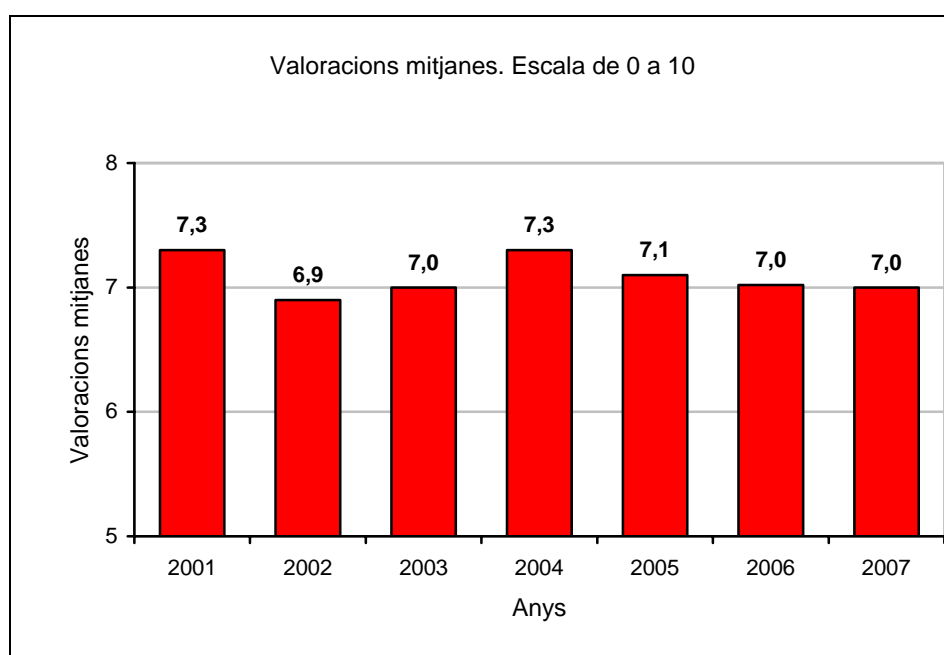
Això no obstant, les respostes no indiquen que s'hagi assolit un nivell satisfactori de seguretat a les carreteres. Més aviat assenyalen l'acord amb una línia d'intervenció enèrgica, els resultats de la qual s'hauran d'anar mesurant al llarg del temps. De fet, quan es pregunta "quin nivell de seguretat ... hi ha [en el moment de realitzar l'entrevista] a les carreteres catalanes" la valoració mitjana de la seguretat va ser de 6,2 punts sobre 10 l'any 2005 i de 6,0 l'any 2006 i de 5,9 l'any 2007. Una oscil·lació massa minsa per a pronunciar-se, però en tot cas una oscil·lació a la baixa. Aquesta dada assenjala sòbriament l'envergadura dels reptes pendents.

Gràfic 8: Nivell de seguretat viària a les carreteres. ESPC, 2004-2007



Per la resta, el “*servei actual*” dels Mossos d’Esquadra a les carreteres ha rebut una valoració mitjana de 7,0 punts sobre 10, referida a l’any 2007, és a dir, la mateixa valoració enregistrada l’any 2006 i equivalent a la de l’any 2005 que va ser de 7,1 punts, deixant doncs les valoracions de les tres últimes edicions de l’ESPC pràcticament al mateix nivell.

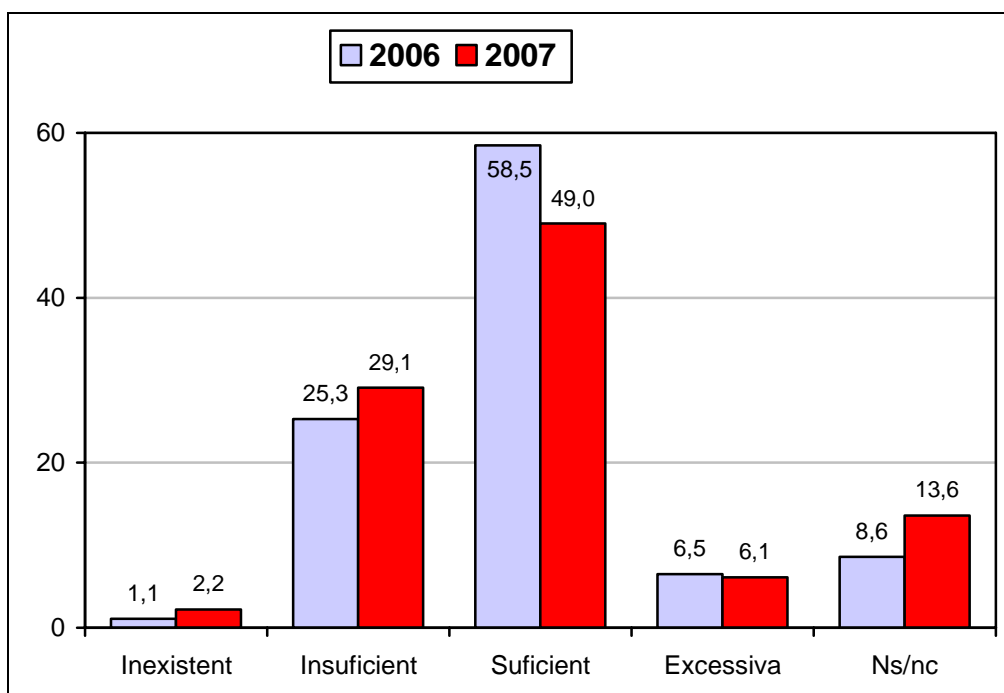
Gràfic 9: Valoració del desplegament a les carreteres catalanes. ESPC, 2000-2006



En aquest punt, hem de recordar que la valoració del desplegament en matèria de trànsit està associada intensament amb la valoració global del desplegament. En aquest sentit, és aconsellable interpretar la lleugera disminució dels últims anys com un efecte indirecte del reajustament de les expectatives que va generar l'inici del desplegament dels Mossos d'Esquadra a la Regió Metropolitana de Barcelona. És a dir, amb independència dels serveis policials en matèria de trànsit, l'inici del desplegament territorial a les comarques metropolitanes va comportar una millora molt significativa de les valoracions, sobretot l'any 2004, que s'ha retallat posteriorment a partir d'una moderació de les expectatives.

Per la resta l'edició 2006 de l'ESPC va incorporar una pregunta destinada a valorar l'acceptació ciutadana dels controls policials en matèria de trànsit. Es preguntava, si la persona entrevistada considerava que la vigilància dels Mossos d'Esquadra a les carreteres era inexistente, insuficient, suficient o excessiva. Per tant, ha d'interpretar-se que les respostes es refereixen al moment de realització de l'entrevista: aquests han estat els resultats obtinguts en les dues darreres edicions de l'enquesta:

Gràfic 10: Vigilància dels Mossos d'Esquadra a les carreteres catalanes 2006 i 2007



En una primera aproximació hem de constatar que la majoria de la població considera que els nivells de vigilància són suficients, però una important minoria demana més rigor, en tot cas més vigilància, i aquesta important minoria ha crescut: significativament: eren el 26,4% en referència a l'any 2005 i són 31,3% referits a l'any al 2006.

Els problemes més importants, en resposta espontània

L'Enquesta de Seguretat Pública de Catalunya identifica periòdicament les problemàtiques que els ciutadans consideren més importants mitjançant una pregunta oberta on es demana a les persones entrevistades que mencionin espontàniament els “*principals problemes que té avui la societat catalana*”. Com pot observar-se la pregunta es refereix explícitament a la situació “avui”, amb la qual cosa reproduïm els resultats referint-los a la data en la qual es va realitzar el treball de camp de l'enquesta. I els problemes citats per més d'un 5% de la població a l'edició 2007 de l'ESPC han estat els següents:

Taula 11: Els principals problemes de Catalunya. Respostes espontànies, ESPC 2007

Formulació: ...voldríem que ens digués quins són els principals problemes que té avui la societat catalana. Pregunta oberta, amb un màxim de tres respostes.

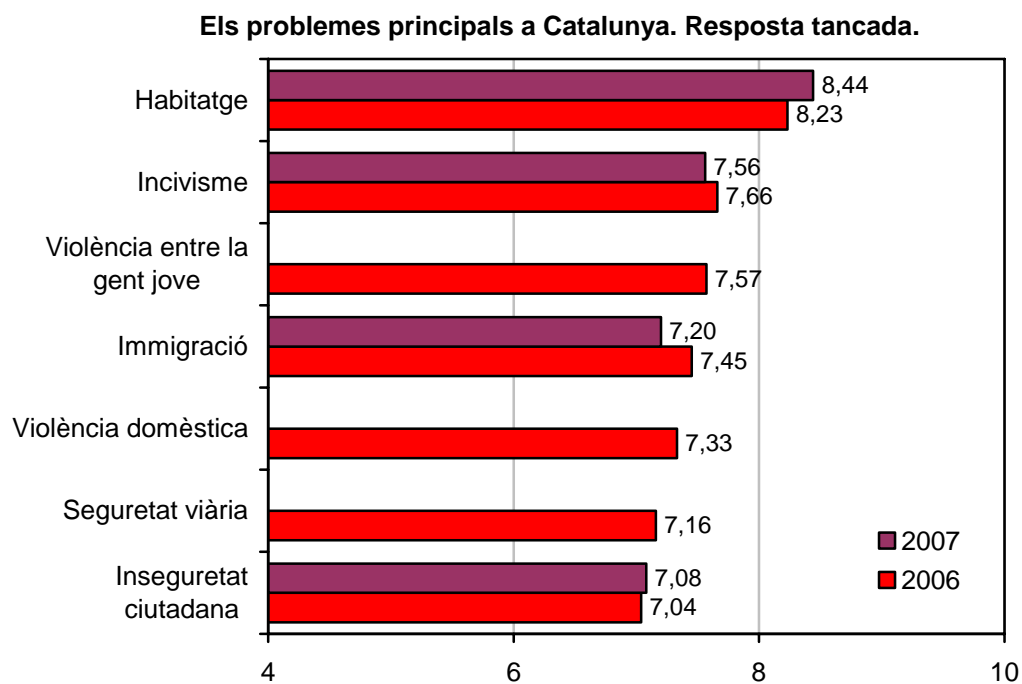
Problemàtiques Citades per més d'un 5% de la població	Mencionat en 1r lloc		Mencionat en 2n lloc		Mencionat en 3r lloc		TOTAL mencions	
	2006	2007	2006	2007	2006	2007	2006	2007
Inseguretat ciutadana	20,2	24,1	11,5	13,2	5,0	6,9	36,8	44,2
Immigració (sense racisme)	20,1	20,9	7,8	10,1	2,6	4,1	30,6	35,1
Habitatge	5,4	11,8	4,1	7,5	2,6	4,3	12,1	23,6
Atur, condicions laborals	9,1	5,7	9,4	9,2	4,7	5,9	23,1	20,7
Afers socials (sanitat, pensions...)	2,4	2,7	3,1	3,2	2,3	3,1	7,9	9,0
Infraestructures: transport i circulació	1,3	2,3	2,4	3,3	2,3	3,0	6,0	8,6
Incivisme	3,7	2,3	3,5	3,0	2,4	1,8	9,7	7,2
Problemes econòmics	2,2	1,6	2,3	2,1	2,0	1,9	6,5	5,7
Educació	1,5	1,4	1,6	1,7	1,9	1,8	5,0	4,9
Drogues i alcohol	2,3	1,6	2,9	1,6	1,4	1,0	6,6	4,2
...								
No ho sap, no contesta	18,0	13,8	42,3	34,6	65,9	58,4	126,2	106,7
TOTAL	100	100	100	100	100	100	300	300

Si agreguem les *tres mencions* possibles, la inseguretat ciutadana encapçala la classificació d'enguany, nou punts per sobre de la immigració, que es situa en segon lloc i a uns vint punts de l'habitatge que ocupa el tercer lloc. La problemàtica de la inseguretat ciutadana ha estat citada com a primera opció pel 24,1% de la mostra (contra el 20,2% l'any 2005) i pel 44,2% si s'agreguen les persones que l'han citat en segon i tercer lloc (contra el 36,8% l'any 2005). No hi ha dubte que en resposta espontània la rellevància d'aquesta problemàtica és substancial i creixent. Era ja el problema més citat l'any 2006 (pujant des del tercer lloc que

ocupava l'any 2005) i l'any 2007 no únicament ha mantingut la primera posició, sinó que l'ha reforçat.

No és trivial que la inseguretat ciutadana s'hagi situat en primer lloc, i en un grup de capçalera -amb la immigració, l'habitatge i els problemes laborals- on pot induir reaccions emocionals que imputin l'agreujament de les problemàtiques més sensibles als immigrants. Subsisteix, doncs, un risc d'associació espúria dels assumptes més citats en una problemàtica d'amalgama de grans dimensions. En aquest sentit, la disminució de les citacions referides a l'atur i a les condicions laborals constitueix una dada positiva que no ens autoritza a baixar la guàrdia: la menció explícita de la immigració com a problema s'ha incrementat i les mencions a la problemàtica de l'habitatge també.

Això no obstant, quan es formula una pregunta tancada, en la qual l'entrevistador suggereix set problemàtiques, l'ordre d'importància es modifica significativament: l'habitatge passa a ocupar el primer lloc. I la importància del problema de la immigració, valorada en una escala de 0 a 10, ha disminuït lleugerament.



La valoració dels serveis policials

Al llarg dels darrers anys, la valoració mitjana dels serveis policials s'ha erosionat lleugerament o s'ha mantingut amb algunes oscil·lacions escassament significatives. Més concretament, les policies locals han aconseguit unes valoracions mitjanes estables els darrers tres anys mentre que la valoració dels Mossos d'Esquadra ha disminuït lleugerament. Aquesta evolució podria reflectir un reajustament de les expectatives creades pel desplegament a la Regió Metropolitana, però les diferències són d'unes poques dècimes, molt per sota de l'error estadístic, i no permeten pronunciar-se de manera definitiva.

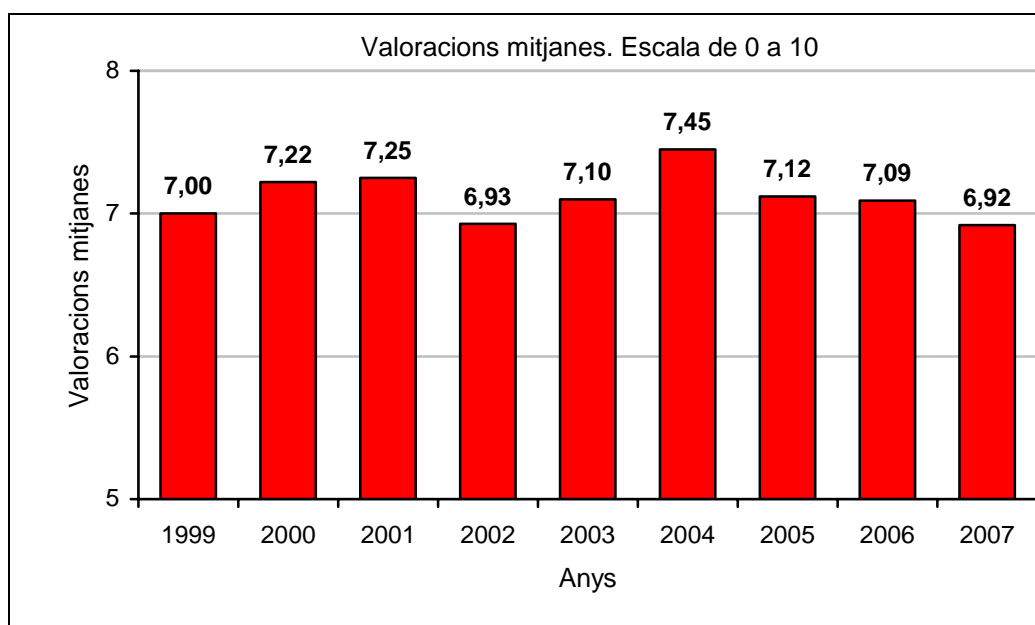
Taula 12: Valoració global dels serveis policials. Anys 2000 - 2007

Valoracions mitjanes. Escala de 0 a 10

Serveis policials	2000	2002	2003	2004	2005	2006	2007
Mossos d'Esquadra	7,25	6,73	7,02	6,99	6,78	6,74	6,53
Policies locals	6,53	6,12	6,18	6,23	5,89	5,95	5,95
Cos Nacional de Policia	6,60	6,28	6,45	6,37	6,22	6,25	-
Guàrdia Civil	6,46	6,27	6,44	6,46	6,15	6,12	-

Aquesta mateixa tendència podria afectar també la valoració del desplegament, com a política pública de substitució dels cossos estatals, que enguany sembla haver perdut dues dècimes addicionals.

Gràfic 11: Valoració del desplegament dels Mossos d'Esquadra 1999-2007



La valoració del desplegament dels Mossos d'Esquadra ha oscil·lat al voltant dels set punts des de l'any 1999, confirmant l'existència d'una opinió pública estable a favor del nou model policial, i ja s'ha assenyalat anteriorment que una diferència de dècimes no autoritza cap conclusió, però si aconsella incrementar el seguiment d'aquesta valoració. Amb d'altres paraules, no és impossible que la valoració del servei dels Mossos d'Esquadra i de la política global de substitució s'hagi afeblit lleugerament. A tall d'exemple, la davallada enregistrada cap a l'any 2002 podia associar-se, si més no en hipòtesi, a uns anys d'increment de la victimització, sobretot en les àrees metropolitanes, en un moment on el desplegament dels Mossos d'Esquadra semblava produir-se lluny dels llocs més exposats als problemes d'inseguretat. I la millora de 2003 i 2004 sembla correlacionada amb l'inici del desplegament a la Regió Metropolitana de Barcelona. La disminució posterior sembla respondre a un reajustament a la baixa de les expectatives a la Regió Metropolitana de Barcelona i a les valoracions al Camp de Tarragona on la victimització es relativament elevada i el desplegament encara no s'ha produït.

Annex metodològic

Tipus de mostreig

A l'edició de l'Enquesta de Seguretat Pública de Catalunya (ESPC) de l'any 2007 s'ha optat per un disseny mostral estratificat no proporcional segons àmbits territorials, i s'han establert quotes per sexe i edat dins de cada una de les zones o estrats territorials per tal d'evitar el fort biaix que produeixen les enquestes telefòniques cap a un perfil d'entrevistats de gent gran i de sexe femení. Les quotes s'han calculat de manera proporcional a la població, segons les dades del Padró del 2006, per tal de facilitar la ponderació posterior. Els estrats d'edat definits han estat: de 16 a 25 anys, de 26 a 40 anys, de 41 a 64 anys i, finalment, de 65 anys en endavant.

Grandària de la mostra i fiabilitat

L'Enquesta de Seguretat Pública de Catalunya s'ha realitzat a 14.279 persones, i en cap cas s'ha superat un nivell d'error de $\pm 5\%$ per àmbit territorial, amb un nivell de confiança d'un 95,5%, tenint en compte que a partir de la informació d'edicions anteriors s'ha utilitzat per al càlcul de la variança una $p = 0,25$ i una $q = 0,75$, i un nivell d'error per a la totalitat de Catalunya de $\pm 1,00$ per les preguntes sobre victimització. Cal afegir, però, que els mòduls d'opinió compten amb les respostes de la meitat de la mostra total, amb un nivell d'error de $\pm 1,10\%$ (en aquest cas $p=q=0,50$).

Substitucions

Les unitats de primera etapa han estat les llars i les unitats finals els individus, de manera que dins de cada llar només s'ha seleccionat un individu. Cal recalcar que no s'ha permès la substitució per cap altre individu de la mateixa llar si la persona seleccionada no hi era en el moment de la trucada.

Mètode

El mètode utilitzat per a la recollida d'informació ha estat el sistema CATI, és a dir, el sistema d'enquesta telefònica assistida per ordinador.

Organització del treball de camp

El treball de camp ha estat organitzat conjuntament entre OPINA S.A., empresa adjudicatària que ha realitzat les trucades, l'IDESCAT, l'equip d'estudis del Departament d'Interior i l'equip investigador de l'IERMB en representació de l'Ajuntament de Barcelona. El

període de realització ha estat comprès entre el 29 de gener i el 31 de març de 2007. Per tal de validar el qüestionari i la seva gestió, es va dur a terme una prova pilot de 100 entrevistes a principis de gener de 2007.