

# **Enquesta de Seguretat Pública de Catalunya**

Edició 2008

**Informe de síntesi**



**Generalitat  
de Catalunya**



## L'Enquesta de Seguretat Pública de Catalunya

La mesura dels il·lícits penals basada en l'estadística policial pot complementar-se amb les dades que proporcionen les enquestes adreçades a una mostra representativa dels residents a partir dels 16 anys d'edat, on es pregunta directament a les persones seleccionades per les seves experiències de victimització i per les seves opinions en matèria de seguretat i policia. Aquests instruments tenen l'avantatge d'enregistrar també fets no denunciats i de recollir dades de caràcter subjectiu sobre els sentiments, les percepcions i les valoracions de la població en matèria de seguretat interior que no apareixen a l'estadística policial.

Per recollir aquesta informació complementària, el Departament d'Interior, Relacions Institucionals i Participació compta amb l'*Enquesta de seguretat pública de Catalunya* (ESPC), la darrera edició de la qual s'ha dut a terme al llarg del primer quadrimestre de l'any 2008, entrevistant una mostra aleatòria de 14.107 residents a Catalunya de 16 anys o més.

A l'ESPC les preguntes sobre victimització es refereixen invariablement a fets experimentats "l'any passat", en aquest cas, a l'any 2007. I, això no obstant, quan la mateixa enquesta pregunta per les opinions i les valoracions dels ciutadans les respostes han de referir-se al moment en el qual es realitzen les preguntes, és a dir, al primer quadrimestre de l'any en curs. Això explica les diferències de datació de les taules de l'ESPC: les dades es refereixen a l'any 2007 quan es quantifica la victimització, però de vegades a l'any 2008 quan s'enregistra l'opinió dels entrevistats.

Finalment, s'ha de tenir en compte que el qüestionari d'una enquesta s'ha de centrar en un conjunt de fets que hom considera pertinents, tenint en compte la limitació del temps d'entrevista, el respecte a la intimitat i les definicions espontànies dels fets sobre els quals es pregunta (com ara, què és un "robatori" per a la persona entrevistada), perquè és obvi que existeixen diferències entre la definició judicial i la definició popular dels il·lícits. En el cas de l'ESPC, les preguntes sobre la victimització o sobre la vandalització patida directament per les persones entrevistades s'ha concentrat en una sèrie de fets que relacionarem a continuació i que, lògicament, exclouen els delictes sense víctima (sobretot el tràfic de drogues) o els delictes contra les persones jurídiques, amb excepció dels fets contra les botigues i els petits negocis. Tampoc s'han tractat problemàtiques sectorials, com

ara la violència escolar o la violència de gènere que han de ser objecte d'estudis específics. Esquemàticament, els fets estudiats per l'ESPC són els següents:

<b>Incidents estudiats per l'Enquesta de seguretat pública de Catalunya</b>		
<b>El record espontani</b> (basat en una pregunta genèrica a l'inici de l'entrevista)		
Recorda si l'any passat (2006) va ser víctima d'algun delictes (robatori, atracament, agressió, ...)?		
<b>La prevalença</b> (basada en preguntes específiques sobre els següents àmbits de victimització)		
Incidents	Victimització	<p><b>Fets contra la seguretat personal</b>  Robatori del vehicle  Intent de robatori del vehicle  Robatori d'objectes de l'interior del vehicle  Robatori d'accessoris del vehicle</p> <p><b>Fets contra l'habitatge principal</b>  Robatori al domicili  Intent de robatori al domicili</p> <p><b>Fets contra la segona residència</b>  Robatori a la segona residència  Intent de robatori a la segona residència</p> <p><b>Fets contra el comerç o l'empresa</b>  Atracament al comerç o empresa  Intent d'atracament al comerç o empresa  Robatori al comerç o empresa  Intent de robatori al comerç o empresa</p> <p><b>Fets contra el sector agrari</b>  Robatori de maquinària agrícola, productes del camp, o bestiar  Intent de robatori de maquinària agrícola, productes del camp o bestiar</p> <p><b>Fets contra la seguretat personal</b>  Atracament  Intent d'atracament  Estrebada o "tirón"  Intent d'estrebada o "tirón"  Robatori de bossa o cartera  Intent de robatori de bossa o cartera  Robatori del telèfon mòbil  Intent de robatori del telèfon mòbil  Agressió física  Intent d'agressió física  Amenaces, coaccions o intimidacions</p>
	Vandalització	Destrossa d'objectes o d'accessoris del vehicle Destrosses al domicili Destrosses a la segona residència Destrossa al comerç, empresa o als productes Destrossa de maquinària agrícola, productes del camp

## **El record espontani de la victimització experimentada**

En primer lloc, cal assenyalar que el nombre de persones que, al principi mateix de l'entrevista, recorden haver estat víctimes d'algun il·lícit durant l'any anterior s'ha mantingut estable. Aquest indicador s'obté directament de la pregunta inicial del

qüestionari: “Recorda si l’any passat va ser víctima d’algun delicte (robatori, atracament, agressió...)?”, i els resultats corresponents als darrers vuit anys han estat els següents<sup>1</sup>:

**Taula 1: Evolució del record espontani de victimització, 1999 – 2006**

Percentatge de les persones que recorden d’immediat haver estat víctimes d’algun il·lícit

Any de referència	1999	2000	2001	2002	2003	2004	2005	2006	2007
<u>Victimització:</u>									
Record immediat	5,0%	5,6%	6,5%	7,5%	7,1%	7,5%	7,6%	7,0%	7,1%

Com ja s’ha indicat, el treball de camp de l’ESPC es porta a terme durant els primers mesos de l’any, precisament per a facilitar el record dels fets experimentats “l’any passat”. I no obstant això, la primera pregunta del qüestionari no mesura el percentatge de les persones victimitzades, sinó el percentatge de les que recorden haver estat víctima d’algun delicte de manera immediata. Al llarg de l’entrevista, en plantejar preguntes més específiques, es rememoren fets que no encaixen amb la percepció espontània del que és un delicte, inicialment oblidats o no considerats prou importants per la persona entrevistada.

És a dir, aquestes dades no mesuren la prevalença (el percentatge total de persones que han estat objecte d’algun il·lícit), sinó el percentatge de persones que conserven un record despert d’un fet que han considerat immediatament delictiu. En aquest sentit, constitueixen un indicador d’impacte ja que els resultats obtinguts no estan correlacionats únicament amb els il·lícits experimentats, sinó també amb la percepció social del que és un delicte i amb el seu impacte sobre el record de les víctimes<sup>2</sup>.

---

<sup>1</sup> Aquí s’ha optat per l’indicador “brut” (entrevistes amb records espontanis de victimització/total entrevistes) x 100, i la sèrie temporal s’ha referit a l’any de realització de l’enquesta, ja que es pretén mesurar la persistència del record espontani en el moment de l’entrevista.

<sup>2</sup> Aquest indicador és una singularitat de les enquestes de victimització realitzades a Catalunya, introduït ja l’any 1984 a l’Enquesta de Victimització de Barcelona a proposta de l’equip universitari dirigit per Anna Alabart i Juli Sabaté, i s’ha mantingut en les diverses edicions de l’ESPC considerant que ofereix una visió sintètica de la victimització convencional d’especial impacte.

Es pot comprovar que el nombre de persones que recorden espontàniament haver estat víctimes d'algun delictes ha arribat al 7,1% l'any 2007, una xifra gairebé idèntica al 7,1% enregistrat l'any anterior i lleugerament inferior al 7,6% enregistrat fa dos anys. La dada és esperançadora, però es tracta d'una diferència massa prima per afirmar taxativament que la victimització de més impacte ha disminuït. Resulta més prudent interpretar que des de l'any 2002 s'ha produït una estabilització amb oscil·lacions a la baixa.

És a dir, el record espontani va disminuir quatre dècimes l'any 2003 però es va tornar a incrementar quatre dècimes l'any 2004 i una més l'any 2005, per tornar a caure 6 dècimes l'any 2006 i pujar una dècima el 2007. Aquestes oscil·lacions semblen confirmar l'estabilització que s'insinuava ara fa un any. En tot cas, el període d'increments més enèrgics (anys 2001 i 2002) ha quedat enrere.

Per oferir una imatge gràfica d'aquesta tendència hem optat per considerar l'any 1999 com a base (=100), ja que a partir de l'edició de l'ESPC de l'any 2000 (victimització referida a l'any passat, és a dir, a 1999) va iniciar-se la sèrie de l'ESPC posterior a la prova pilot, i a partir de llavors el treball de camp sempre s'ha dut a terme durant el primer trimestre, facilitant el record de les experiències viscudes durant l'any natural vençut i reforçant la validesa de les comparacions. Vegem-ne els resultats:

### Gràfic 1: Evolució del record espontani de victimització: 1999-2007

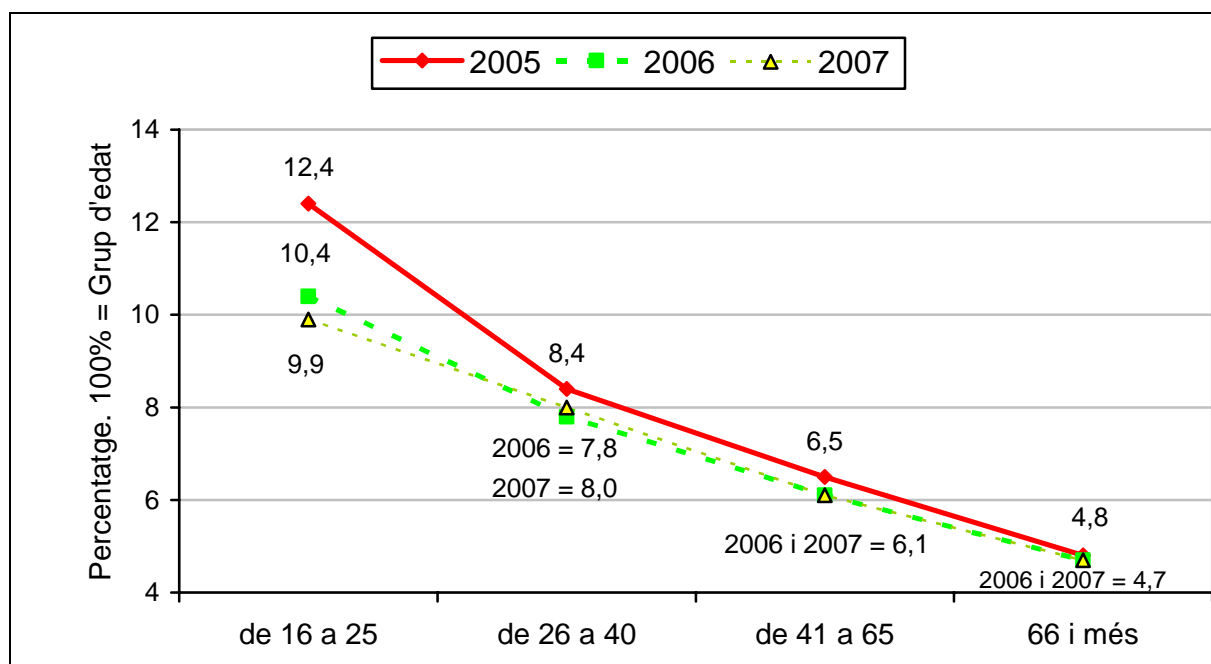


La distribuci3 territorial de la victimitzaci3 confirma un fet ja assenyalat en anteriors informes de l'ESPC: la victimitzaci3 ha estat sovint m3s intensa al municipi de Barcelona i a les comarques del sud de Catalunya, en l'edici3 d'enguany, a les terres de l'Ebre. Concretament, el record espontani de victimitzaci3 afecta al 9,3% dels residents a Barcelona i al 10,0% dels residents a les Terres de l'Ebre, xifres significativament superiors a la mitjana catalana (7,1%). La qual cosa tamb3 suposa una millora relativa de la victimitzaci3 enregistrada al Camp de Tarragona, que era del 8% en l'anterior edici3 de l'ESPC i s'ha situat en el 7,4 en l'edici3 d'enguany. Tornarem sobre aquesta qüestió al presentar els indicadors generals de victimitzaci3 que permeten treballar amb submostres m3s nombroses i, per tant, m3s fiables.

La resta de perfils sociodemogràfics tampoc presenten novetats en relaci3 als resultats obtinguts en edicions anteriors de l'Enquesta. En termes generals, el record de la victimitzaci3 experimentada s'incrementa amb el nivell d'estudis o de renda i disminueix amb l'edat. I, com d'altres anys, cal destacar l'especial afectaci3 de la gent jove: 9,9% de les persones de 16 a 25 anys recorden espontàniament haver estat objecte d'algun robatori, atracament o agressi3 durant l'any passat (2005), contra el 7,1% al conjunt de la poblaci3.

És a dir, entre els 16 i els 25 anys el record espontani de victimització se situa gairebé tres punts per sobre de la mitjana poblacional. Una diferència considerable que, probablement, és encara més intensa entre els 16 i els 18 anys i entre els que es troben a l'atur buscant la primera feina, tot i que les mostres disponibles d'aquestes subpoblacions són massa petites per afirmar-ho de manera taxativa. Això no obstant, les xifres de victimització entre els joves mantenen una tendència a la baixa que ja varem observar l'any anterior. L'any 2005 el 12,5% dels joves entre 16 i 15 anys informaven espontàniament d'alguna experiència de victimització; aquesta xifra era de 10,4% l'any 2006 i de 9,9% l'any 2007. Un fet esperançador sobre la que també tornarem més endavant. Però ja ara podem avançar, a grans trets, com ha evolucionat la distribució per edats del record espontani de victimització, entre l'any 2005 i l'any 2007.

**Gràfic 2: El record espontani de victimització per edats. ESPC 2005-2007**



## La prevalença de la victimització

Com ja s'ha indicat, l'ESPC s'interessa de manera més sistemàtica pels il·lícits experimentats en sis àmbits de victimització força independents: els fets contra els vehicles, els habitatges, les segones residències, els comerços o els petits negocis, l'economia agrària i la seguretat personal. La formulació de preguntes específiques

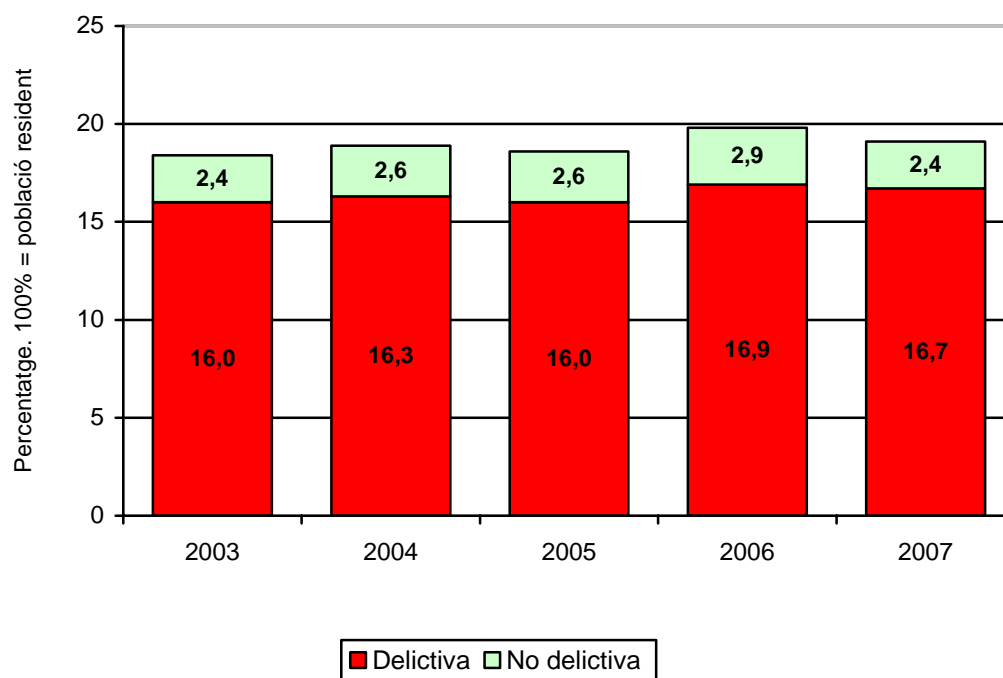


sobre la victimització experimentada en cada un d'aquests àmbits permet detectar fets que no es mencionen espontàniament en les respostes a una primera pregunta genèrica. Per a calcular la prevalença es formulen, doncs, les preguntes per cada un dels sis àmbits i, quan s'escau, s'insisteix tant en els experiències de victimització "típiques" (robatoris, agressions, amenaces, coaccions...) com en la vandalització de béns privats, és a dir, en les destrosses patides pels ciutadans.

El record espontani reflecteix un nombre de fets més reduït i emocionalment més carregat mentre la prevalença de la victimització o de la vandalització, és a dir, el percentatge de persones que han patit robatoris, agressions, amenaces o coaccions (victimització) o destrosses (vandalització), proporciona una visió més àmplia i més detallada dels il·lícits que han patit els ciutadans. Tant és així que les dades globals de prevalença inclouen fets que les pròpies víctimes no consideren delictius.

I comencem per la prevalença de la victimització. Les persones que s'han considerat víctimes d'algun fet delictiu (robatori, agressió amenaça o coacció...) durant l'any 2007 arriben al 16,7% de la població resident i les víctimes de fets que elles mateixes no consideren delictius conformen un 2,4% adicional.

**Gràfic 3: Prevalença de la victimització ESPC 2003-2006**



La prevalença global, és a dir, el percentatge total de les persones victimitzades per qualsevol fet, delictiu o no delictiu, ha disminuït, doncs, set dècimes respecte l'any anterior (del 19,8% l'any 2006 al 19,1% l'any 2007), una baixada que es concentra però en els fets de menys entitat, és a dir, en els considerats no delictius per les pròpies víctimes (que passen del 2,9% al 2,4%) mentre que la victimització delictiva es manté a nivells similars als de l'any anterior (passant del 16,9% al 16,7%). Sense desconèixer les millores que aquí s'insinuen, és necessari centrar l'atenció en el nucli dur de la victimització, és a dir, en la victimització delictiva, i destacar que en aquest àmbit la disminució és tan prima que només autoritza a parlar d'estabilitat. Per la resta, hi ha motius per mantenir l'alerta, ja que el gràfic de barres anterior (gràfic 3) permet observar que les oscil·lacions enregistrades en les darreres cinc edicions de l'ESPC assenyalen una lleugera tendència a l'alça, i no a la baixa.

D'una altra banda, la distribució territorial de la victimització segueix un esquema diferent al d'altres anys. En primer lloc, la victimització *delictiva* a Barcelona ha disminuït 0,6 punts. Una xifra que pot semblar modesta però és singular i esperançadora per què trenca la tendència alcista que patia la ciutat des de 1999.

## Taula 2: Distribució territorial de la victimització *delictiva*. ESPC 2004 - 2006

Percentatge de persones victimitzades sobre la població total. Victimització *delictiva*

Àmbits territorials	Prevalença de la victimització delictiva		
	2005	2006	2007
Municipi de Barcelona	20,6	21,1	20,5
Regió Metropolitana (sense Barcelona)	15,0	15,8	16,1
Camp de Tarragona	18,5	19,9	18,2
Terres de l'Ebre	17,9	16,6	18,7
Regió de Girona	14,1	15,3	15,0
Regió de Ponent	12,4	12,6	15,2
Pirineu Occidental	6,1		9,4
Comarques Centrals	9,6	12,8	10,6
TOTAL	16,0	16,9	16,7

Barcelona ha tingut sempre, com és lògic, un nivell de victimització superior a la mitjana, ja què la centralitat també comporta una concentració de les activitats victimitzadores. Això no obstant, en edicions anteriors de l'ESPC cridava l'atenció que la diferència respecte a la mitjana catalana fos creixent, és a dir, s'incrementés progressivament des de l'any 2000, Però ja el 2006 es va reduir aquesta distància

respecte a la mitjana catalana: concretament, el 2005 la desviació va ser de 4,6 punts, el 2006 de 4,2 punts i el 2007 de 3,8. Les dades d'enguany no semblen doncs una oscil·lació puntual, sinó el començament d'una nova tendència que caldrà seguir amb el màxim interès.

També es poden apreciar millores a les Comarques centrals, on la victimització delictiva ha passat del 12,8% l'any 2006 al 10,6% l'any 2007, tot i que encara no s'hagin recuperat els nivells anteriors que no superaven els 9,6 punts. I es pòden destacar les millores al Camp de Tarragona, una regió que enregistra habitualment nivells de victimització superiors a la mitjana, però que l'any 2007 ha experimentat una disminució significativa: la victimització delictiva, que havia afectat al 19,9 l'any 2006 s'ha situat en el 18,7% l'any 2007.

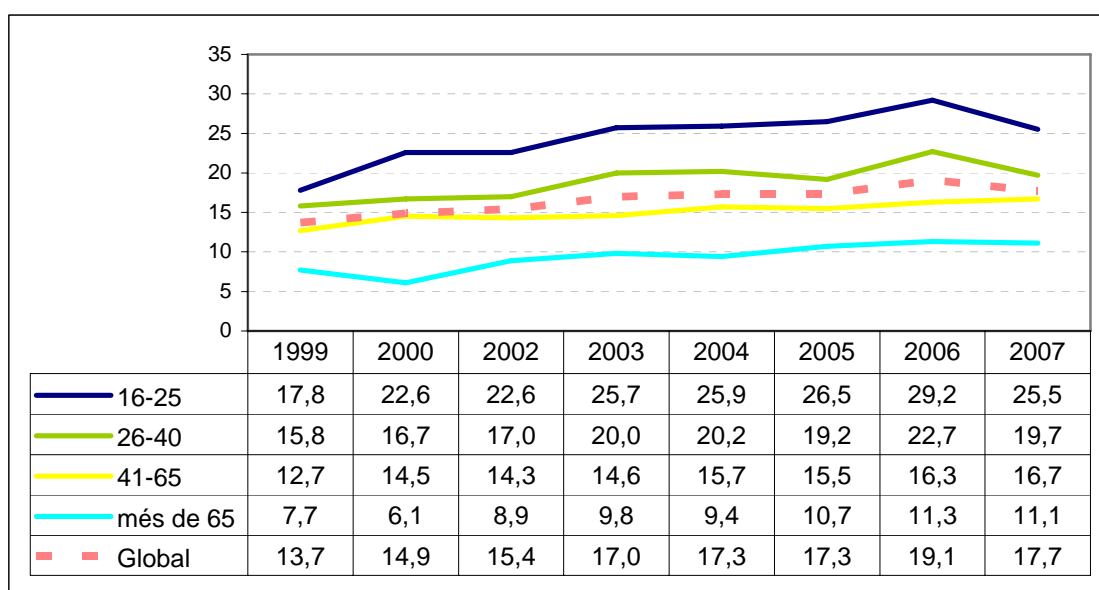
Per contra, s'ha enregistrat un increment de la victimització delictiva a regions relativament menys poblades. En primer lloc, a les Terres de l'Ebre, on la victimització delictiva ja era generalment superior a la mitjana, s'ha produït un augment notable superior als dos punts, del 16,6% l'any 2006 al 18,7% l'any 2007. Però també s'enregistren increments a comarques que habitualment tenien nivells baixos de victimització, com ara Ponent i el Pirineu Occidental. En aquests dos casos, les dades de l'any 2007 han de ser comparades amb les de l'any 2005 ja que la submostra de 2006 no permet desagregar aquests dos territoris. Comparant, doncs, les dades de 2007 amb les de 2005, es constata un salt de 2,8 punts a Ponent i de 3,4 punts al Pirineu, un augment notable que haurà d'estudiar-se més detingudament, però que podria anunciar un fenomen d'homogeneïtzació de la victimització sobre el territori.

Per la resta, la distribució de la victimització per edats presenta enguany algun tret diferencial. En termes generals, es prou conegut que la gent jove està més victimitzada que la resta de la població, tot i que resulti psicològicament menys afectada per aquestes experiències. Si en primer lloc ens centrem en els il·lícits experimentats s'ha de ressaltar que la victimització dels joves de 16 a 25 anys va augmentar ininterrompudament de 1999 a 2006 per disminuir el 2007 per primer vegada. I l'assumpte és notable, sobretot tenint en compta que es tardaria de la primer disminució enregistrada des de principis de la dècada.

Vegem-ho, *exceptuant* els que només han estat objecte de sostracció del telèfon mòbil, per a facilitar la comparació al llarg d'un període on, al principi, aquest producte era relativament infreqüent i la pregunta sobre el robatori del mòbil no es feia explícitament:

**Taula 3: Prevalença de la victimització per grups d'edat, delictiva i no delictiva**  
 Excepte robatoris o furts de telèfons mòbils

Percentatge de persones victimitzades respecte al seu grup d'edat



La victimització comparada va augmentar, doncs, a tots els grups d'edat, però especialment entre els joves de 16 a 25 anys, que ja al 1999 eren victimitzats 4,1 punts per sobre de la mitjana poblacional, i aquesta diferència va augmentar any rere any, fins arribar als 10,1 punts per sobre de la mitjana de l'any 2006. En per tant, les de disminucions de 3,7 punt en el segment dels joves de 16 a 25 anys, i de 3 punts en els residents de 26 a 40 anys d'edat que s'han enregistrat en la darrera edició de l'enquesta constitueixen una novetat destacable que haurà de ser estudiada amb molt de detall.

## Els àmbits de victimització

La distribució de la victimització per àmbits permet apreciar un augment continuat de la victimització contra la seguretat personal des de 1999, i aquesta tendència constitueix una de les característiques més destacables del període. En aquests anys, els fets contra la seguretat personal s'han multiplicat per més de dos. L'any 2007 enregistra una estabilització d'aquest indicador si no tenim en compte els robatoris de mòbils però, en cas contrari, la prevalença dels incidents delictius i no delictius contra la seguretat personal continua creixent de forma continuada.

Tornarem sobre aquest fenomen amb més detall, però abans, destaquem dues altres variables que també mereixen atenció. En primer lloc, l'evolució de la victimització dels vehicles que l'any 2007 va afectar al 6,8% dels residents, és a dir, a 1,8% menys que l'any 2006 situant-se a un nivell similar al de 2005. I en segon lloc, l'evolució en la victimització d'habitatges, amb una disminució massa minsa per a sustentar cap conclusions, però que sembla encara insuficient en un àmbit tan sensible com aquest.

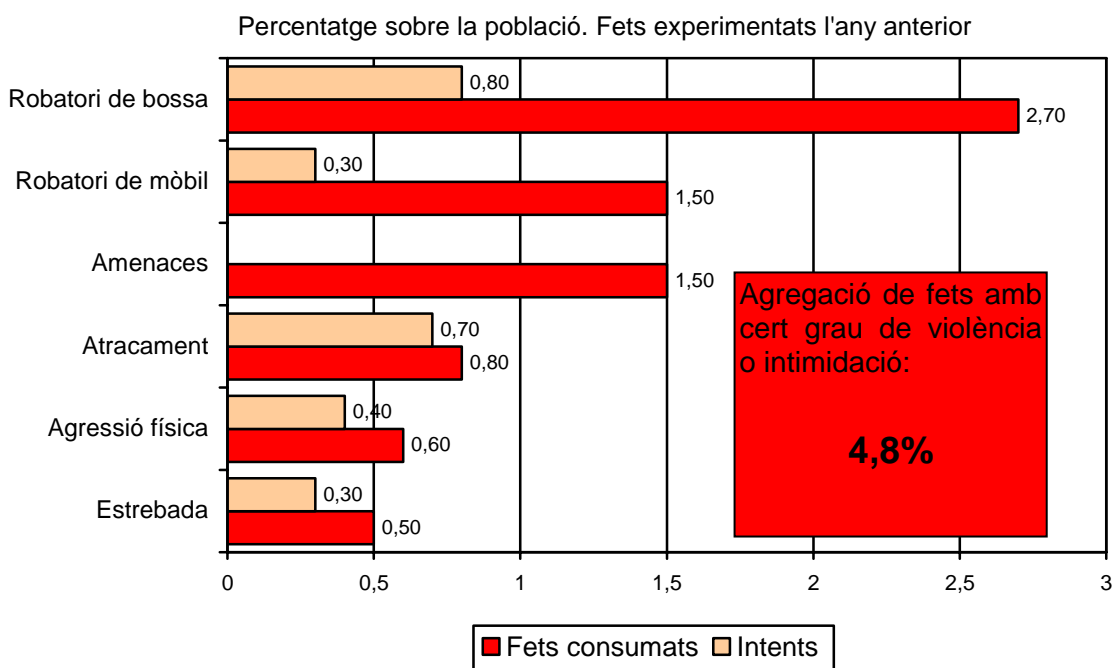
### Taula 4 Àmbits de victimització, ESPC. 1999 – 2007

Percentatge de persones victimitzades sobre la població total, en sis àmbits  
Victimització delictiva i no delictiva, exceptuant la sostracció de telèfons mòbils

Prevalença de la victimització	1999	2000	2002	2003	2004	2005	2006	2007
Contra els vehicles	7,4	6,4	6,4	7,6	7,4	6,9	8,6	6,8
Contra el domicili	1,6	1,8	1,6	1,7	1,8	1,1	2,1	1,9
Contra la segona residència	0,7	0,9	0,7	0,7	0,7	0,7	0,8	0,6
Contra els petits negocis	0,7	1,1	1,0	1,0	0,9	0,9	1,0	1,1
Contra l'economia agrària	0,8	0,6	0,7	0,8	0,6	0,6	0,5	0,8
Contra la seguretat personal	3,7	5,6	6,3	7,1	7,9	8,2	8,8	8,7
<b>Fets contra la seguretat personal</b> (agressions, amenaces, atracaments, estrebades i robatoris de bossa)								
Fets consumats o en grau de temptativa								
Amb mòbil només fets delictius				7,3	8,0	8,1	7,8	9,0
Amb mòbil Fets delictius i no delictius				8,7	9,6	9,7	9,7	10,3

Pel que fa a la victimització contra la seguretat personal, tot i que hi ha un nombre important de fets sense violència ni intimidació (sobretot els robatoris de bossa o cartera), hem de reconèixer que el nucli més dur del problema, és a dir, els atracaments i les agressions físiques consumades no constitueixen una xifra insignificant (1,4%) i menys si es tenen en compte les temptatives (estaríem parlant ja d'un 2,5%). No cal ressaltar que la inclusió addicional de les estrebades i les amenaces, conformen un notable 4,8%, una xifra afortunadament inferior a la de 2006 (6,3%) però encara considerable. Aproximadament 1 de cada 20 ciutadans haurien experimentat algun fet contra la seva seguretat personal amb algun grau de violència, si més no verbal.

**Gràfic 4: Victimització contra la seguretat personal, 2007**  
Fets considerats delictius per les víctimes



Tot i que el robatori de bossa continua sent el fet més esmentat, els fets que comporten algun grau de violència o coacció, constitueixen una part considerable de la victimització contra la seguretat personal. Les diferències interanuals són minses, de dècimes, però la tendència de fons sembla inequívoca: el conjunt d'aquests fets sembla creixent i constitueix un dels nuclis de la victimització que no han experimentat l'estabilització que s'enregistra en d'altres àmbits.

## La totalitat dels il·lícits experimentats. La vandalització

Ja hem pogut comprovar que, malgrat el marc d'estabilitat que caracteritza la situació actual, es detecten tendències alcistes en certs segments, com ara la victimització en l'àmbit de la seguretat personal, sobre tot quan s'agreguen tots els fets amb independència de que hagin estat considerats delictius o no per les víctimes. I entre els il·lícits que augmenten hem d'assenyalar també les destrosses de bens privats considerades delictives per les víctimes, que es concentren molt especialment contra els vehicles.

**Taula 5 Indicadors globals d'incidents delictius i no delictius, ESPC 2004 - 2007**

<b>Percentatge global (agregat) d'incidents</b> 100% = població de 16 anys i més		<b>2004</b>	<b>2005</b>	<b>2006</b>	<b>2007</b>
Incidents delictius	Victimització	16,3	16,0	16,9	16,7
	Vandalització	5,0	6,0	4,8	7,2
<b>TOTAL VÍCTIMES D'INCIDENTS DELICTIUS</b>		<b>19,7</b>	<b>20,4</b>	<b>20,2</b>	<b>23,4</b>
Incidents no delictius	Victimització	2,5	2,5	2,9	2,4
	Vandalització	2,0	2,1	1,8	1,8
<b>TOTAL VÍCTIMES INCIDENTS NODELICTIUS</b>		<b>3,9</b>	<b>4,0</b>	<b>4,0</b>	<b>4,3</b>

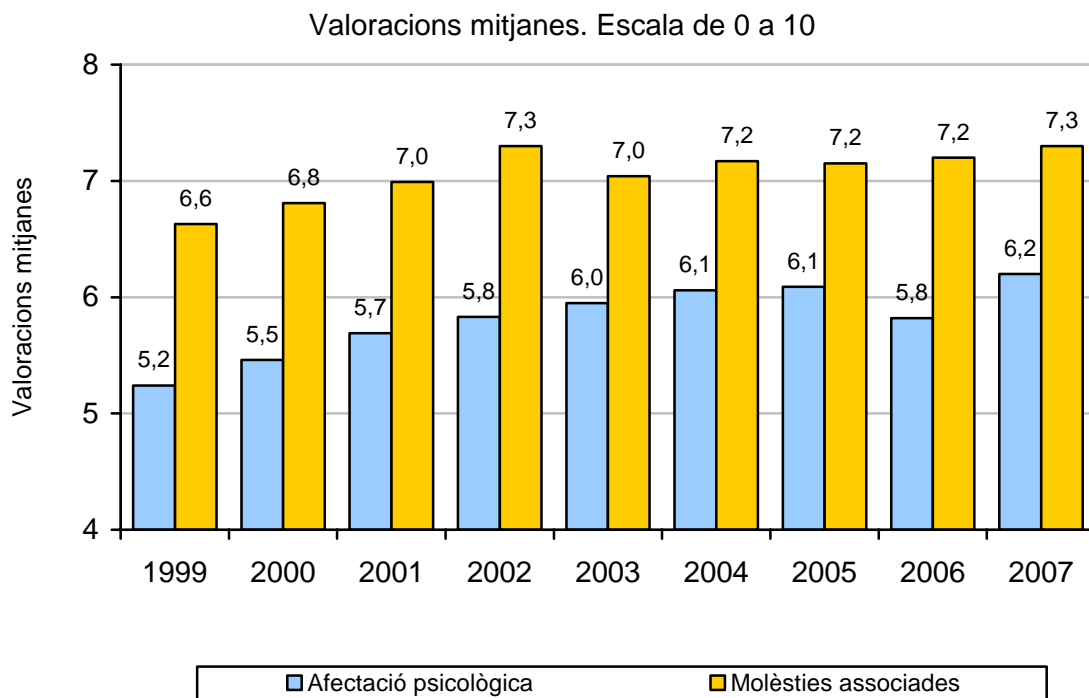
Els indicadors totals no són la suma aritmètica dels indicadors parcials ja que, en aquest cas, una mateixa persona pot haver estat objecte de victimització i, addicionalment, pot haver patit algun fet vandàlic. És a dir, la diferència entre els indicadors totals i els parcials es deguda a la multivictimització.

I les dades globals manifesten, com ja s'ha indicat, una estabilitat esperançadora que ha de ser interpretada amb cautela. En primer lloc, aquesta estabilització s'ha produït a uns nivells de victimització elevats si els comparem amb als indicadors globals de principis de la dècada i, addicionalment, alguns àmbits significatius, com ara la victimització contra les persones, o les destrosses de bens privats segueixen enregistrant increments.

## L'afectació subjectiva

L'afectació subjectiva de les persones victimitzades es mesurada a l'ESPC mitjançant dos indicadors, en una escala de 0 (gens) a 10 (moltíssim). El primer indicador valora les molèsties associades al fet (*"Valori ... les molèsties que li va ocasionar aquest fet"*) i el segon pretén avaluar l'afectació psicològica de la víctima (*"Valori... com li va afectar psicològicament el fet"*). Tenint en compte la predominança estadística dels fets més lleus, no pot sorprendre que la valoració mitjana de les molèsties sigui superior a l'afectació psicològica. A l'edició d'enguany, referida a la victimització experimentada l'any 2007, les molèsties associades han rebut una valoració mitjana de 7,3 punts, molt similar a de l'any 2006 i una afectació psicològica de 6,2 punts, quatre dècimes per sobre de l'edició anterior, però en línia amb l'evolució general d'aquesta variable des de 1999

**Gràfic 5: Afectació subjectiva a la victimització 1999-2007**



Es pot constatar, doncs, que l'afectació psicològica s'ha incrementat de manera suau però continuada de 5,5 punts l'any 1999, de 6,1 l'any 2005 i de 5,8 l'any 2006.

Les molèsties associades, per la seva banda, han estat de 7,2 punts del 2004 al 2006 i de 7,3 punts l'any 2007, és a dir, xifres tècnicament equivalents. I les



diferències amb el període anterior han de ser interpretades amb cautela ja que, en part, són degudes a una modificació de les bases de càlcul introduïda l'any 2003. En el període 1999 - 2002 el càlcul es basava en els fets "més importants" que havien patit les víctimes, i a partir de l'any 2004 es basa en la totalitat dels fets que s'han patit. Això no obstant, la modificació de les bases de càlcul hauria d'haver afectat l'indicador a la baixa, i el cert és que s'ha mantingut, la qual cosa assenyala que l'augment de les molèsties té fonament sòlids, possiblement relacionats a un increment del nombre de fets però també a la composició interna de la victimització.

Tal com hem assenyalat en informes anteriors, aquests increments es distribueixen de manera desigual per àmbits. Alguns tipus de victimització, com ara els fets contra l'habitatge (consumats o no) i els fets contra les persones amb violència o intimidació estan entre els que causen més molèsties i més afectació psicològica, i aquest fenomen es particularment intens entre les poblacions que es senten més vulnerables.

Així, l'afectació psicològica s'incrementa nítidament amb l'edat. És a dir, la gent gran és víctima de menys fets, però queda força més afectada per la victimització. A l'edició d'enguany de l'ESPC, la franja de persones victimitzades entre els 16 i els 25 anys d'edat informen d'una afectació psicològica mitjana d'uns 4,9 punts sobre 10 mentre les persones de més de 64 anys expressen una afectació psicològica propera al 6,6 punts, Per contra la distribució de les molèsties associades a la victimització és similar en tots els grups d'edat.

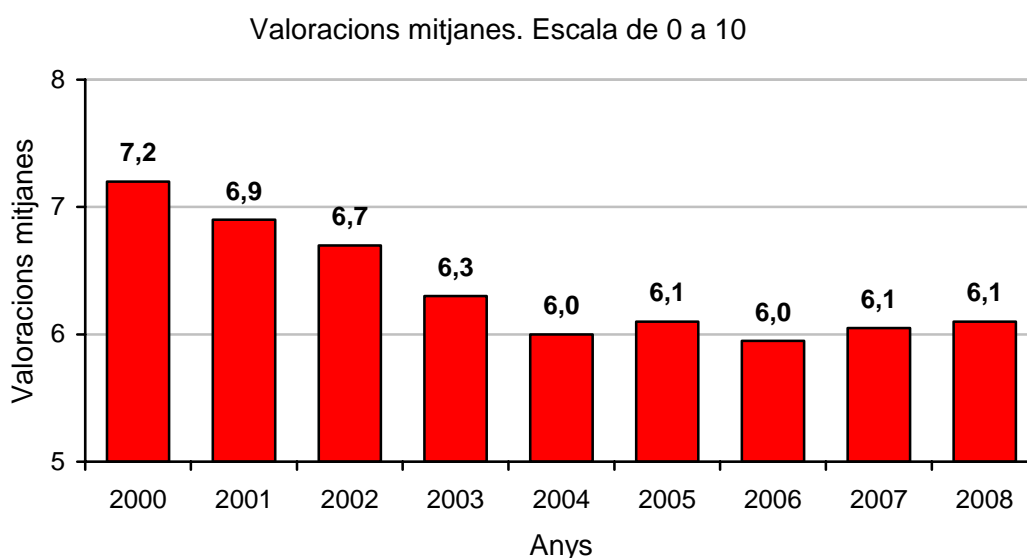
Salvant les distàncies, retrobem el mateix fenomen en qualsevol subpoblació relativament vulnerable: la victimització afecta més els que es troben en una posició de feblesa relativa. A tall d'exemple, entre les persones victimitzades que tenen menys renda, l'afectació psicològica ha estat de 7,7 punts en una escala de 0 a 10, contra 5,1 punts entre els victimitzats que declaren més ingressos.

## Les percepcions sobre la seguretat al lloc de residència

L'ESPC es duu a terme durant el primer trimestre de l'any, i pregunta sobre les experiències de victimització viscudes durant l'any passat i les opinions en matèria de seguretat i policia. Això comporta reflectir el record de la victimització experimentada l'any 2007 i les opinions dels entrevistats durant el primer trimestre de 2008. Per raons de congruència, les preguntes d'opinió es refereixen sempre que sigui possible a l'any passat (per exemple: *Com creu vostè que ha evolucionat la seguretat viària a les carreteres catalanes durant l'últim any?*). Però en alguns casos és inevitable referir la pregunta al moment de la realització de l'entrevista (como ara, *“Valori en una escala de 0 (mínim) a 10 (màxim) el nivell de seguretat que hi ha al seu municipi?”*).

Així, durant el primer trimestre de 2008 la població catalana ha valorat el nivell de seguretat existent al seu municipi amb una mitjana de 6,1 punts sobre 10. És a dir, amb una puntuació idèntica a la de l'edició anterior de l'ESPC. Aquesta xifra es troba lluny de les puntuacions que s'enregistraven cap a l'any 2000, situades al voltant dels 7 punts, però confirma l'estabilització sobre la que estem insistint. Observem-ho gràficament. Al llarg de les diferents edicions de l'ESPC s'ha demanat a la persona entrevistada que “Valori en una escala de 0 (mínim) a 10 (màxim) el nivell de seguretat que hi ha al seu municipi...”. Vaguem els resultats:

**Gràfic 6: Nivell de seguretat del municipi de residència, 2000-2007**



L'estabilització és doncs un fet, i la composició interna de la mitjana s'ha fet més sòlida. És a dir, els que valoren la seguretat dels seus municipis de residència entre 0 i 4 punts han disminuït, i els que la valoren amb 5 punts justos, al límit del que es considera convencionalment acceptable, també han disminuït. Així, els individus més crítics (valoracions de 0 a 4 punts), eren el 19,9% de la població i són ara el 18,6%. Addicionalment, els que valoren el nivell de seguretat del seu municipi amb 5 punts justos eren el 19,7% i són el 18,1%. L'erosió de la percepció ciutadana del nivell de seguretat sembla, doncs, haver-se aturat, però la fragilitat es manté: la població que es posiciona en puntuacions crítiques o precàries continua constituint més d'una tercera part de la població.

Addicionalment, les respostes a una pregunta complementària de l'ESPC (*"Quina és la seva opinió sobre l'evolució de la seguretat al seu municipi en l'últim any?"*) assenyalen una disminució dels que pensen que la situació ha empitjorat. La gran majoria (54,3%) opina que el nivell de seguretat no s'ha modificat i un considerable 22,9% considera fins i tot que ha millorat, la qual cosa comporta un increment de 2,6% dels que creuen que la situació està millorant.

Observem aquestes dades amb més detall:

**Taula 6: Evolució de la seguretat al municipi de residència. Anys 1999 - 2006**  
Percentatges verticals.

<b>Pregunta:</b> Quina és la seva opinió sobre l'evolució de la seguretat al seu municipi en l'últim any?								
<b>Respostes</b>	<b>1999</b>	<b>2000</b>	<b>2002</b>	<b>2003</b>	<b>2004</b>	<b>2005</b>	<b>2006</b>	<b>2007</b>
Ha millorat	32,8	26,7	22,5	21,2	23,0	21,2	20,3	22,9
Segueix igual	54,4	55,4	59,1	52,2	52,3	52,0	48,5	54,3
Ha empitjorat	10,1	14,8	14,2	20,3	20,3	21,8	23,7	18,7
Ns/nc	2,6	3,2	4,1	6,2	4,4	5,1	7,5	4,1
Total	100,0	100,0	100,0	100,0	100,0	100,0	100,0	100,0

A la vista d'aquestes dades no únicament es pot parlar d'estabilitat, sinó també de l'aparició de signe d'optimisme, encara lleugers però ja significatius. Aquesta situació també pot observar-se en les expectatives existents. Així, en resposta a una pregunta referida al futur (*"I com creu que evolucionarà la seguretat al seu municipi*

en el proper any?”), els que creuen que millorarà han augmentat 2,3% i els que creuen que empitjorarà han disminuït 3,9%, dos símptomes d'optimisme que eren difícils de trobar en edicions anteriors de l'enquesta.

### **Taula 7: Evolució futura de la seguretat al municipi de residència**

Edicions de l'ESPC 2004 - 2007. Any de realització de l'entrevista, 1r trimestre de l'any

Any	Millorarà	Seguirà igual	Empitjorarà	ns/nc	TOTAL
2004	33,7	31,4	15,3	19,6	100
2005	35,0	27,8	21,4	15,8	100
2006	30,6	34,9	19,1	15,4	100
2007	26,3	31,3	21,1	21,3	100
2008	29,0	38,8	17,1	15,2	100

Val a dir que aquesta evolució és encara feble, i que significativament, el nombre de persones entrevistades que no contesten aquesta pregunta és elevat i es concentra entre les persones amb un nivell d'ingressos i d'estudis més modest.

Per la resta, la distribució territorial de les valoracions està associada als nivells de victimització. Esquemàticament, la ciutat de Barcelona, el Camp de Tarragona i les Terres de l'Ebre enregistren més victimització i les valoracions dels nivells de seguretat a aquests territoris són relativament inferiors. És a dir, l'associació entre la percepció dels nivells de seguretat i la victimització enregistrada no presenten sorpreses, i recorda la utilitat que poden tenir els indicadors subjectius en la realització d'amidaments ràpids.

En aquest sentit, la percepció dels nivells de seguretat reflecteix l'evolució dels índex de victimització des del punt de vista de les percepcions subjectives i pot observar-se, efectivament, que a Barcelona les persones que opinen que la seguretat ha empitjorat eren més del 30% a l'anterior edició de l'ESPC i són el 25,4% enguany, una millora notable. També la valoració mitjana del nivell de seguretat s'ha incrementat, passant de 5,3 a 5,6 en una escala de 0 a 10. Dades esperançadores, tot i que a Barcelona la percepció de la seguretat segueix sent comparativament crítica. I en sentit contrari podem destacar Lleida, que tradicionalment enregistrava bons resultats, però que aquest any està entre les regions on els que creuen que la seguretat ha empitjorat són comparativament més nombrosos,

A continuació reproduïm els resultats obtinguts en cada àmbit territorial precisant tant la valoració del nivell de seguretat en una escala de 0 a 10 en el moment de realitzar l'enquesta, com la percepció sobre l'evolució de la seguretat durant l'any passat, és a dir, l'any 2007.

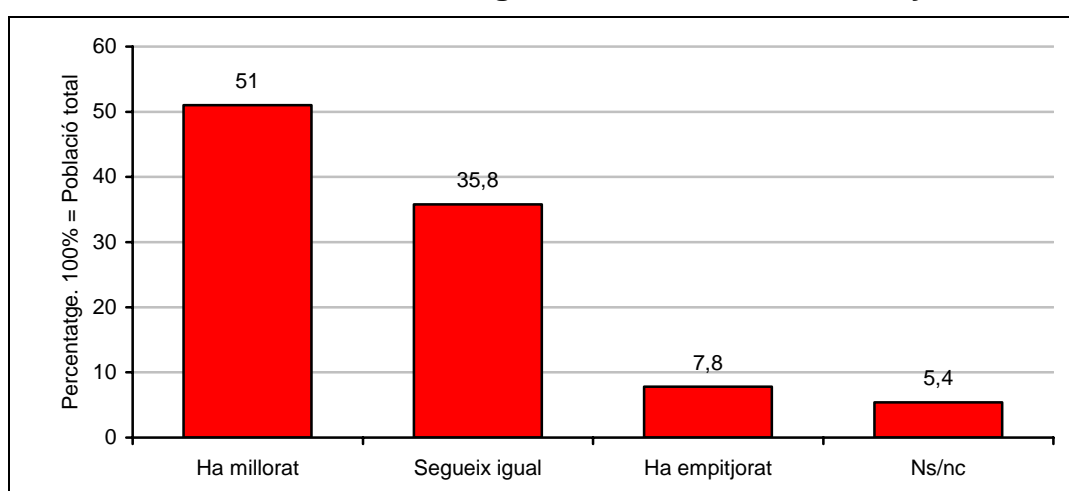
**Taula 8: Distribució territorial de les percepcions sobre el nivell de seguretat**

Territori	Evolució de la seguretat l'any 2006 Percentatges horitzontals				Nivell de seguretat Mitjana escala 0 - 10	
	Ha millorat	Segueix igual	Ha empitjorat	ns/nc	2007	2008
Barcelona	18,5	50,0	25,4	6,2	5,3	5,6
Regió Metropolitana	27,8	54,4	14,0	3,8	6,2	6,3
Regió de Girona	18,7	56,7	21,4	3,2	6,4	6,4
Comarques Centrals	18,7	61,7	17,3	2,3	6,6	6,6
Pirineu Occidental	15,2	67,6	14,2	3,1	7,3	7,3
Regió de Ponent	20,6	54,5	22,7	2,2	6,6	6,6
Terres de l'Ebre	18,3	57,7	20,3	3,7	6,2	5,9
Camp de Tarragona	20,7	54,4	21,4	3,6	5,8	5,8
<b>TOTAL</b>	<b>22,9</b>	<b>54,3</b>	<b>18,7</b>	<b>4,1</b>	<b>6,1</b>	<b>6,1</b>

## Les percepcions sobre la seguretat viària

El 51% de les persones residents a Catalunya de més de 15 anys opinen que la seguretat viària ha millorat, la qual cosa comporta un increment respecte a la xifra de l'edició anterior que era de 49,6%. Augmenten també els opinen que la situació segueix igual, passant del 31,8% al 35,8% i es mantenen els que consideren que ha empitjorat: eren el 7,7% i són el 7,8%. Vegem-ho en forma gràfica:

**Gràfic 7:: Evolució de la seguretat viària referida a l'any 2007**

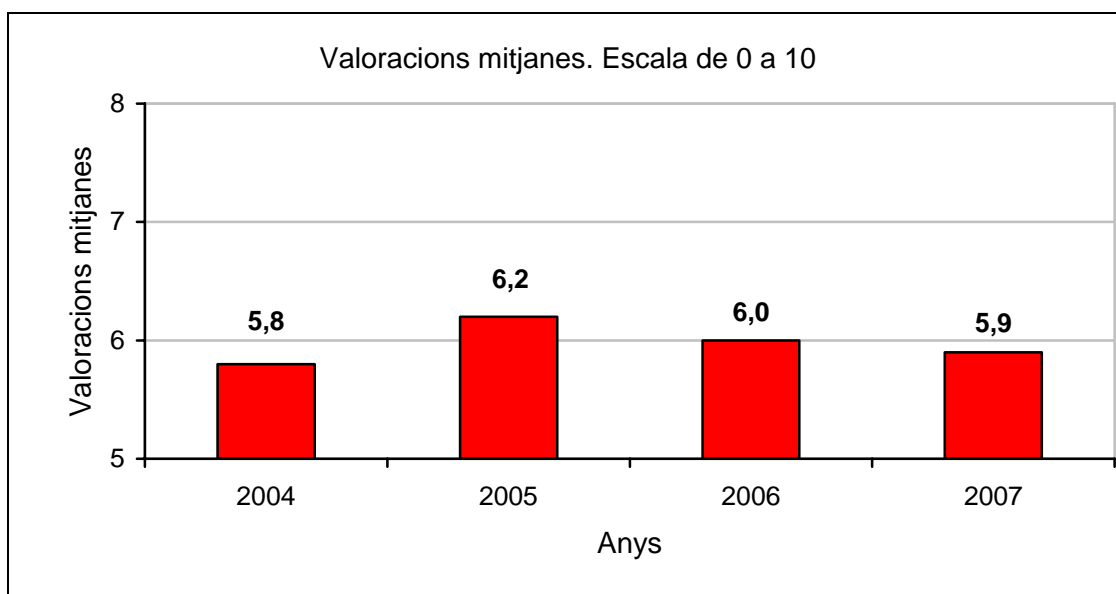


Amb independència, doncs, de les dades sobre sinistralitat que s'estudiaran en un altra capítol, l'ESPC enregistra per l'any 2007 uns resultats lleugerament millors als de l'any anterior. Això no obstant, les respostes no indiquen que s'hagi assolit un nivell satisfactori de seguretat a les carreteres. Més aviat assenyalen l'acord amb una línia d'intervenció enèrgica, els resultats de la qual s'hauran d'anar mesurant al llarg del temps.

De fet, quan es pregunta "*quin nivell de seguretat ... hi ha [en el moment de realitzar l'entrevista] a les carreteres catalanes*" la valoració mitjana de la seguretat va ser de 6,2 punts sobre 10 l'any 2005 i de 6,0 l'any 2006, de 5,9 l'any 2007 i ha estat novament de 5,9 punts sobre deu enguany. Una disminució de tres dècimes en quatre anys és massa minsa per a treure conclusions, però en tot cas constitueix una evolució a la baixa que no justifica cap triomfalisme.

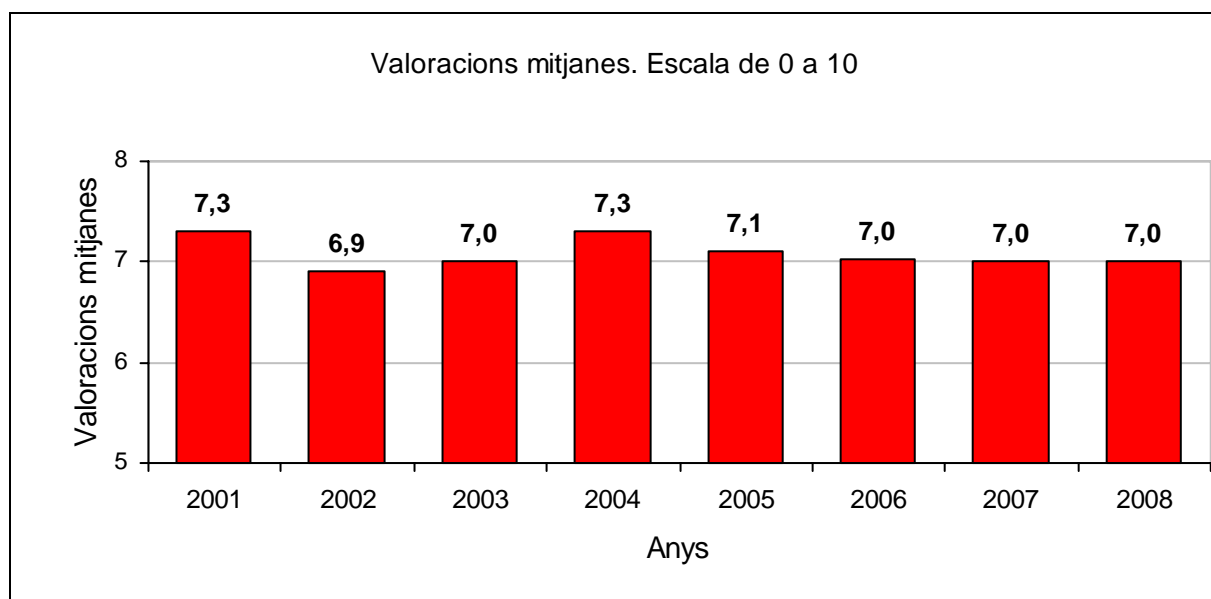
Aquestes dades assenyalen sobriament l'envergadura dels reptes pendents.

**Gràfic 8: Nivell de seguretat viària a les carreteres. ESPC, 2004-2007**



Per la resta, el “*servei actual*” dels Mossos d’Esquadra a les carreteres ha rebut una valoració mitjana de 7,0 punts sobre 10, referida a l’any 2008, és a dir, la mateixa valoració enregistrada l’any 2007, el 2006 i equivalent a la de l’any 2005 que va ser de 7,1 punts, deixant doncs les valoracions de les tres últimes edicions de l’ESPC al mateix nivell.

**Gràfic 9: Valoració del desplegament a les carreteres catalanes. ESPC, 2000-2006**

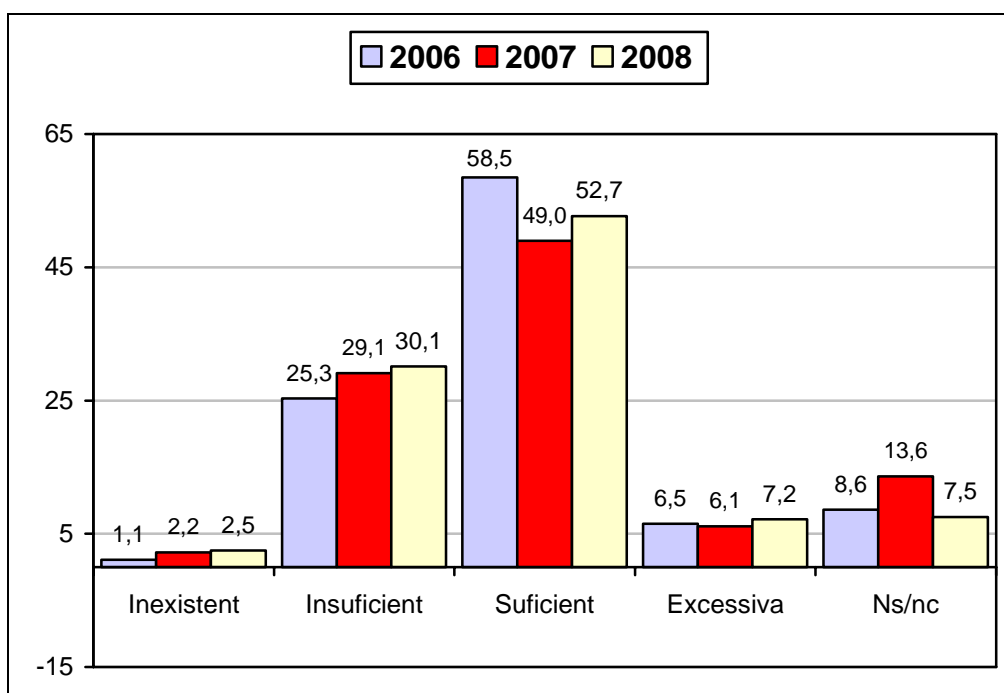


En aquest punt, hem de recordar que la valoració del desplegament en matèria de trànsit està associada intensament amb la valoració global del desplegament. En aquest sentit, és aconsellable interpretar la lleugera disminució dels últims anys com

un efecte indirecte del reajustament de les expectatives que va generar l'inici del desplegament dels Mossos d'Esquadra a la Regió Metropolitana de Barcelona. És a dir, amb independència dels serveis policials en matèria de trànsit, l'inici del desplegament territorial a les comarques metropolitanes va comportar una millora molt significativa de les valoracions, sobretot l'any 2004, que s'ha retallat posteriorment a partir d'una moderació de les expectatives.

Per la resta l'edició 2006 de l'ESPC va incorporar una pregunta destinada a valorar l'acceptació ciutadana dels controls policials en matèria de trànsit. Es preguntava, si la persona entrevistada considerava que la vigilància dels Mossos d'Esquadra a les carreteres era inexistent, insuficient, suficient o excessiva. Per tant, ha d'interpretar-se que les respostes es refereixen al moment de realització de l'entrevista: aquests han estat els resultats obtinguts en les tres darreres edicions de l'enquesta:

**Gràfic 10: Vigilància dels Mossos d'Esquadra a les carreteres catalanes 2006 i 2007**



En una primera aproximació hem de constatar que la majoria de la població considera que els nivells de vigilància són suficients, però una important minoria demana més rigor, en tot cas més vigilància, i aquesta important menora ha crescut: significativament: eren el 25,3% l'any 2006 i han arribat al 30,1% enguany.



## La valoració dels serveis policials

En general, la valoració dels serveis policials ha mostrat una tendència a la baixa, sobretot durant els anys d'increment de la victimització. L'oscil·lació a l'alça detectada enguany és només de centèsimes i no autoritza a parlar d'una millora en la valoració dels serveis..

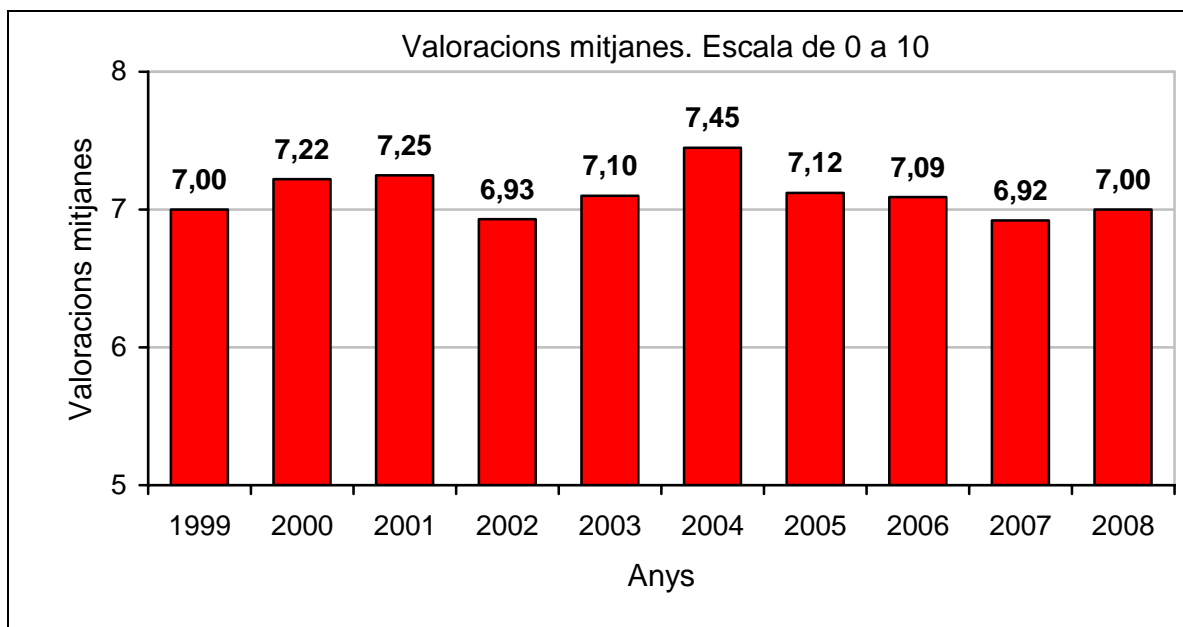
**Taula 9: Valoració global dels serveis policials. Anys 2000 - 2007**

Valoracions mitjanes. Escala de 0 a 10

Serveis policials	2000	2002	2003	2004	2005	2006	2007	2008
Mossos d'Esquadra	7,25	6,73	7,02	6,99	6,78	6,74	6,53	6,59
Polícies locals	6,53	6,12	6,18	6,23	5,89	5,95	5,95	6,13
CNP	6,60	6,28	6,45	6,37	6,22	6,25	-	-
Guàrdia Civil	6,46	6,27	6,44	6,46	6,15	6,12	-	-

Aquesta mateixa tendència podria afectar també la valoració del desplegament, com a política pública de substitució dels cossos estatals, que enguany sembla haver-se incrementat, però d'una manera tan feble que aconsella parlar novament d'estabilitat.

**Gràfic 11: Valoració del desplegament dels Mossos d'Esquadra 1999-2007**



En tot cas, la valoració del desplegament dels Mossos d'Esquadra ha oscil·lat al voltant dels set punts des de l'any 1999, confirmant l'existència d'una opinió pública estable a favor del nou model policial, i ja s'ha assenyalat anteriorment que una

diferència de dècimes no autoritza cap conclusió, però si aconsella incrementar el seguiment d'aquesta valoració. Amb d'altres, paraules, no és impossible que la valoració del servei dels Mossos d'Esquadra i de la política global de substitució s'hagi afeblit lleugerament. A tall d'exemple, la davallada enregistrada cap a l'any 2002 podia associar-se, si més no en hipòtesi, a uns anys d'increment de la victimització, sobretot en les àrees metropolitanes, en un moment on el desplegament dels Mossos d'Esquadra semblava produir-se lluny dels llocs més exposats als problemes d'inseguretat. I la millora de 2003 i 2004 sembla correlacionada amb l'inici del desplegament a la Regió Metropolitana de Barcelona. La disminució posterior sembla respondre a un reajustament a la baixa de les expectatives a la Regió Metropolitana de Barcelona i a les valoracions al Camp de Tarragona on la victimització es relativament elevada i el desplegament encara no s'ha produït.

## **Annex metodològic**

### **Tipus de mostreig**

A l'edició de l'Enquesta de Seguretat Pública de Catalunya (ESPC) de l'any 2008 s'ha optat per un disseny mostral estratificat no proporcional segons àmbits territorials, i s'han establert quotes per sexe i edat dins de cada una de les zones o estrats territorials per tal d'evitar el fort biaix que produeixen les enquestes telefòniques cap a un perfil d'entrevistats de gent gran i de sexe femení. Les quotes s'han calculat de manera proporcional a la població, segons les dades del Padró del 2006, per tal de facilitar la ponderació posterior. Els estrats d'edat definits han estat: de 16 a 25 anys, de 26 a 40 anys, de 41 a 64 anys i, finalment, de 65 anys en endavant.

### **Grandària de la mostra i fiabilitat**

L'Enquesta de Seguretat Pública de Catalunya s'ha realitzat a 14.107 persones, i en cap cas s'ha superat un nivell d'error de  $\pm 5\%$  per àmbit territorial, amb un nivell de confiança d'un 95,5%, tenint en compte que a partir de la informació d'edicions anteriors s'ha utilitzat per al càlcul de la variança una  $p = 0,25$  i una  $q = 0,75$ , i un nivell d'error per a la totalitat de Catalunya de  $\pm 1,00$  per les preguntes sobre victimització. Cal afegir, però, que els mòduls d'opinió compten amb les respostes de la meitat de la mostra total, amb un nivell d'error de  $\pm 1,10\%$  (en aquest cas  $p=q=0,50$ ).

### **Substitucions**

Les unitats de primera etapa han estat les llars i les unitats finals els individus, de manera que dins de cada llar només s'ha seleccionat un individu. Cal recalcar que no s'ha permès la substitució per cap altre individu de la mateixa llar si la persona seleccionada no hi era en el moment de la trucada.

## **Mètode**

El mètode utilitzat per a la recollida d'informació ha estat el sistema CATI, és a dir, el sistema d'enquesta telefònica assistida per ordinador.

## **Organització del treball de camp**

El treball de camp ha estat organitzat conjuntament entre DYM., empresa adjudicatària que ha realitzat les trucades, l'IDESCAT, l'equip d'estudis del Departament d'Interior i l'equip investigador de l'IERMB en representació de l'Ajuntament de Barcelona i de la Mancomunitat de Municipis de l'Àrea Metropolitana de Barcelona. El període de realització ha estat comprès entre el 28 de gener i el 18 d'abril de 2007. Per tal de validar el qüestionari i la seva gestió, es va dur a terme una prova pilot de 100 entrevistes a principis de gener de 2007.

## Punts destacats de l'edició 2008 de l'ESPC

<b>LES EXPERIÈNCIES DE VICTIMITZACIÓ</b>	
	<p><b>El record espontani d'haver estat víctima s'ha estabilitzat</b> Ciutadans afectats: 7,0% el 2008 - 7,1% el 2007</p> <p>El percentatge de persones que recorden immediatament haver estat víctimes d'un delictes "al llarg de l'any passat" s'ha estabilitzat: el 2007 ho recordava un 7,1% de la població resident i el 2008 un 7,0%. I això suposa una lleugera disminució respecte als anys anteriors, ja que l'any 2006 la xifra equivalent va arribar al 7,6%.</p>
	<p><b>La victimització considerada delictiva s'ha estabilitzat</b> Ciutadans afectats: 16,7% al 2008 – 16,9% al 2007</p> <p>Aquest indicador inclou la totalitat de les persones que han estat víctimes de robatoris, agressions i amenaces l'any passat (2007), tant si ho han recordat de manera espontània, com si ho han fet mitjançant preguntes específiques destinades a activar el record. Quan ens centrem en les experiències de victimització més importants, és a dir, en els fets considerats "delictius" per les pròpies víctimes s'ha produït una disminució tant lleugera (del 16,9% al 16,7%) que només autoritza a parlar d'estabilitat. Les experiències de victimització considerades no delictives han disminuït del 2,9% al 2,4%.</p>
	<p><b>Les destrosses considerades delictives han augmentat</b> Ciutadans afectats: 7,2% al 2008 – 4,8% al 2007</p> <p>Malgrat l'estabilitat o el lleuger descens de la victimització (és a dir, dels robatoris, agressions, amenaces..), l'ESPC assenyala un increment de les destrosses intencionades patides per vehicles, segones residències i petit negocis. La majoria d'aquests fets s'han produït contra els vehicles i han estat considerats delictius per les víctimes. La vandalització considerada no delictiva s'ha mantingut estable: 1,8% en les dues darreres edicions de l'ESPC.</p>
	<p><b>La victimització delictiva ha disminuït a Barcelona,</b> Ciutadans de Barcelona afectats: 20,5% al 2008 – 21,1% al 2007</p> <p>A dos àmbits territorials que tradicionalment enregistren una victimització per sobre de la mitjana –Barcelona i el Camp de Tarragona- s'han detectat millores. A Barcelona s'ha enregistrat la primera disminució de la victimització després de deu anys d'incrementos continuats, una disminució encara feble, però esperançadora. La disminució ha estat més acusada al Camp de Tarragona on ha estat de 18,2%, 1,7 punts per sota de la que va trobar-se a l'edició 2007 de l'ESPC. Per contra, regions tradicionalment menys problemàtiques, com ara Ponent o el Pirineu Occidental han patit increments. Això no obstant, les millores relatives a Barcelona i el Camp de Tarragona no autoritzen a baixar la guàrdia, ja que aquestes regions mantenen xifres per sobre de la mitjana i no s'observen disminucions en àmbits como ara el vandalisme.</p>

## LES PERCEPCIONS SOBRE LA INSEGURETAT

### **La percepció del nivell de seguretat es manté estable**

6, 1 punts al 2008 – 6,1 punts al 2007 (Mitjanes, escala de 0 a 10)

Després d'una clara davallada durant el període 2000 – 2004, s'ha aconseguit estabilitzar la percepció del nivell de seguretat a Catalunya amb mitjanes situades entre els 6,0 i els 6,1 punts sobre 10 des de 2004 a 2008. La replicació anual d'aquestes valoracions permet confirmar el caràcter estable del cicle.

### **Els que opinen que la seguretat millora augmenten**

#### **Els que opinen que la seguretat empitjora disminueixen**

La seguretat ha millorat: 2008: 22,9% - 2007: 18,7%

La seguretat ha empitjorat: 2008: 18,7% - 2007: 23,7%

Els ciutadans perceben una millora en la seguretat, és a dir, s'incrementen les subpoblacions que creuen que la seguretat "ha millorat" o "segueix igual", i disminueixen els que opinen que la situació "he empitjorat". Aquestes dades són esperançadores perquè semblen apuntar cap a un possible canvi de tendència després d'una erosió que pot detectar-se des de principis d'aquesta dècada.

### **La majoria opina que la seguretat viària ha millorat**

La seguretat viària ha millorat: 2008: 51,0% - 2007: 49,6%

La seguretat viària ha empitjorat: 2008: 7,8% - 2007: 7,7%

La valoració sobre el nivell de seguretat existent a les carreteres catalanes es mitjà, és a dir, en una escala de 0 (pèssim) a 10 (excel·lent) rep una valoració mitjana de 5,9 punts. Això no obstant, es manté una valoració optimista sobre l'evolució de l'accidentalitat que expressa, molt probablement, un ampli suport a les polítiques de rigor que van començar a visualitzar-se a partir de 2005. Enguany, per tercer any consecutiu, els que creuen que la situació ha millorat estan uns 30 punts per sobre dels que creuen que la situació ha empitjorat.

## LA VALORACIÓ DELS SERVEIS POLICIALS

**El desplegament dels Mossos es valorat satisfactòriament**  
7,0 punts al 2008 – 6,9 punts al 2007. (Mitjanes, escala de 0 a 10)

La valoració ciutadana del desplegament dels Mossos d'Esquadra ha estat tradicionalment favorables, oscil·lant entre els 6,9 i els 7,5 punts des de 1999, i enguany es manté en aquest entorn.

**La valoració dels serveis policials manté estable**

Els Mossos d'Esquadra: 2008: 6,6 - 2007: 6,5

Les policies locals: 2008: 6,1 - 2007: 6,0

En general, la valoració dels serveis policials han mostrat una suau tendència a la baixa a partir de l'any 2000, sobretot durant els anys d'increment de la victimització. El moviment a l'alça detectat enguany és només de centèsimes i no permet parlar de concloure que s'hagi produït una millora.

## Glossari

**Enquesta de seguretat pública de Catalunya:** Operació estadística anual, basada en una mostra representativa de la població resident a Catalunya de 16 anys i més, en la qual les persones entrevistades informen si han estat víctimes de fets que consideren il·lícits i opinen sobre la situació de la seguretat a Catalunya.

**Victimització:** A l'ESPC robatoris, agressions, amenaces o coaccions patits en sis àmbits: la seguretat personal, el vehicle, el domicili, la residència secundària, el comerç o petit negoci o l'explotació agrària.

**Vandalització:** A l'ESPC destrosses de bens privats patits sobre el vehicle, el domicili, la residència secundària, el comerç o petit negoci o l'explotació agrària.

**Prevalença:** Percentatge de persones que han patit un fet en relació a la població total estudiada

**Record espontani de victimització:** a l'ESPC, record immediat, és a dir, record a la primera pregunta de l'enquestador d'haver patit un fet que la mateixa víctima considera delictu

**Victimització delictiva:** A l'ESPC, experiència d'haver estat objecte d'un robatori, agressió, amenaça o coacció que la pròpia víctima considera delictiu.

**Vandalització delictiva:** A l'ESPC experiència d'haver patit destrosses d'un grau o d'un tipus que la pròpia víctima considera delictiu