

Enquesta de seguretat pública de Catalunya

Edició 2009

Informe de síntesi



Generalitat de Catalunya
**Departament d'Interior,
Relacions Institucionals i Participació**

L'Enquesta de seguretat pública de Catalunya

El coneixement dels il·lícits penals basat en l'estadística policial pot complementar-se amb la informació que proporcionen les enquestes adreçades directament a la població. A Catalunya s'ha optat per una mostra representativa dels residents a partir dels 16 anys d'edat, on es pregunta directament les persones seleccionades per les seves experiències de victimització i per les seves opinions en matèria de seguretat i policia. Aquests instruments tenen l'avantatge d'enregistrar també fets no denunciats i de recollir dades de caràcter subjectiu sobre els sentiments, les percepcions i les valoracions de la població en matèria de seguretat interior.

Per recollir aquesta informació, el Departament d'Interior, Relacions Institucionals i Participació disposa de l'*Enquesta de seguretat pública de Catalunya* (ESPC), la darrera edició de la qual s'ha dut a terme al llarg del primer quadrimestre de 2009, entrevistant una mostra aleatòria de 14.983 residents a Catalunya de 16 anys o més.

A l'ESPC, les preguntes sobre *victimització* es refereixen als fets experimentats "l'any passat". Així, es pregunta si *durant l'any passat li van robar objectes de l'interior del vehicle o accessoris* o si *durant l'any 2008, van robar o intentar robar al seu domicili*. És a dir, les dades sobre la victimització experimentada es recullen al llarg del primer trimestre de l'any, però estan referides a l'any anterior, en l'edició d'enguany a l'any 2008. No obstant això, en certs casos és preferible demanar a les persones entrevistades que valorin qüestions com ara el nivell de seguretat que hi ha al lloc on viuen en el moment mateix en què es du a terme l'entrevista. Això explica les diferències de datació de les taules de l'ESPC: les dades de l'edició d'enguany es refereixen a l'any 2008 quan es quantifica la victimització, però de vegades a l'any 2009 quan s'enregistra les percepcions dels ciutadans sobre els nivells actuals de seguretat.

Finalment, s'ha de tenir en compte que el qüestionari d'una enquesta s'ha de centrar en un conjunt de fets que hom considera pertinents, tenint en compte la limitació del temps d'entrevista i les definicions espontànies dels fets sobre els quals es pregunta (com ara, què és un *robatori* per a la persona entrevistada), perquè és obvi que existeixen diferències entre la definició judicial i la definició popular dels il·lícits. En el cas de l'ESPC, les preguntes sobre la victimització o sobre els danys patits directament per les persones entrevistades s'ha concentrat en una sèrie de fets que detallem a continuació i que, lògicament, exclouen els delictes sense víctima (sobretot, el tràfic de drogues) o els delictes contra les persones jurídiques, amb excepció dels fets contra les botigues i els petits negocis. Tampoc s'han tractat problemàtiques sectorials, com ara la violència escolar o la violència de gènere, que han de ser objecte d'estudis específics.

Esquemàticament, els fets estudiats per l'ESPC d'enguany han estat els següents:

Incidents estudiats per l'Enquesta de seguretat pública de Catalunya		
El record espontani (basat en una pregunta genèrica a l'inici de l'entrevista)		
<i>Recorda si l'any passat (2008) va ser víctima d'algun delictes (robatori, atracament, agressió...)?</i>		
La prevalença (basada en preguntes específiques sobre els àmbits de victimització següents):		
Incidents	Victimització	<p>Fets contra la seguretat personal Robatori del vehicle Intent de robatori del vehicle Robatori d'objectes de l'interior del vehicle Robatori d'accessoris del vehicle</p> <p>Fets contra l'habitatge principal Robatori al domicili Intent de robatori al domicili</p> <p>Fets contra la segona residència Robatori a la segona residència Intent de robatori a la segona residència</p> <p>Fets contra el comerç o l'empresa Atracament al comerç o l'empresa Intent d'atracament al comerç o l'empresa Robatori al comerç o l'empresa Intent de robatori al comerç o l'empresa</p> <p>Fets contra el sector agrari Robatori de maquinària agrícola, productes del camp o bestiar Intent de robatori de maquinària agrícola, productes del camp o bestiar</p> <p>Fets contra la seguretat personal Atracament Intent d'atracament Estrebada o "tirón" Intent d'estrebada o "tirón" Robatori de bossa o cartera Intent de robatori de bossa o cartera Robatori del telèfon mòbil Intent de robatori del telèfon mòbil Agressió física Intent d'agressió física Amenaces, coaccions o intimidacions</p>
	Vandalització	Destrossa d'objectes o d'accessoris del vehicle Destrosses al domicili Destrosses a la segona residència Destrossa al comerç, a l'empresa o als productes Destrossa de maquinària agrícola, de productes del camp

El record espontani de la victimització experimentada

El nombre de persones que, al principi mateix de l'entrevista, recorden haver estat víctimes d'algun il·lícit durant l'any 2008 ha arribat al 8,1% de la població, la qual cosa suposa l'increment d'un punt percentual respecte de la xifra obtinguda a l'edició anterior de l'ESPC. Es tracta d'un increment significatiu que contrasta amb la relativa estabilitat enregistrada al llarg dels darrers anys.

Aquest indicador s'obté directament de la pregunta inicial del qüestionari: *Recorda si l'any passat va ser víctima d'algun delicte (robatori, atracament, agressió...)?* i els resultats corresponents als darrers onze anys han estat els següents:¹

Taula.1 - Evolució del record espontani de victimització, 1999–2008

Percentatge de les persones que recorden immediatament haver estat víctimes d'algun il·lícit

Any de referència	1999	2000	2001	2002	2003	2004	2005	2006	2007	2008
Victimització: Record immediat	5,0%	5,6%	6,5%	7,5%	7,1%	7,5%	7,6%	7,0%	7,1%	8,1

Font: ESPC

Com ja s'ha indicat, el treball de camp de l'ESPC es porta a terme durant els primers mesos de l'any, precisament per facilitar el record dels fets experimentats "l'any passat". I, no obstant això, la primera pregunta del qüestionari no mesura el percentatge de les persones victimitzades, sinó el percentatge de les que recorden haver estat víctima d'algun delicte de manera immediata. Al llarg de l'entrevista, en plantejar preguntes més específiques, es rememoren fets que no encaixen amb la percepció espontània del que és un delicte, inicialment oblidats o no considerats prou importants per la persona entrevistada.

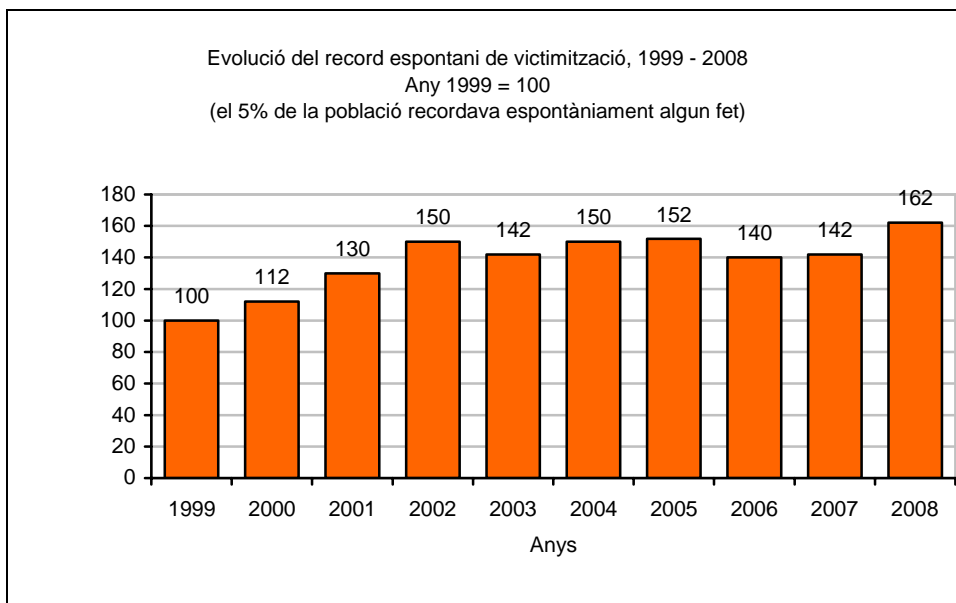
És a dir, aquestes dades no mesuren la prevalença (el percentatge total de persones que han estat objecte d'algun il·lícit al llarg de l'any), sinó el percentatge de persones que conserven un record "despert" d'un fet que han considerat immediatament delictiu. En aquest sentit, constitueixen un indicador d'impacte, ja que els resultats obtinguts estan directament relacionats amb l'impacte dels fets sobre el record de les víctimes, i es constata que aquest impacte ha augmentat: a l'edició de l'ESPC d'enguany, prop de 8 persones de cada 100 recordaven immediatament haver estat víctimes d'algun robatori o d'alguna agressió al llarg del 2008, i aquesta xifra és la més alta enregistrada en els darrers deu anys.

El record espontani va disminuir quatre dècimes l'any 2003, però es va tornar a incrementar quatre dècimes l'any 2004 i una més l'any 2005, per tornar a caure 6 dècimes l'any 2006 i pujar una dècima el 2007. Aquestes oscil·lacions confirmaven un situació d'estabilitat relativa, que deixava enrere el període d'increments més enèrgics (2000–2002). Però, precisament, l'increment registrat per l'ESPC d'enguany, referit a l'any 2008, és d'unes dimensions similars a les d'aquell període.

¹ Aquí s'ha optat per l'indicador "brut" (entrevistes amb records espontanis de victimització/total entrevistes) x 100 i la sèrie temporal s'ha referit a l'any de realització de l'enquesta, ja que es pretén mesurar la persistència del record espontani en el moment de l'entrevista.

Per oferir una imatge gràfica d'aquesta tendència, s'ha optat per considerar l'any 1999 com a base (=100), ja que a partir de l'edició de l'ESPC de l'any 2000 (victimització referida al 1999) va iniciar-se la sèrie de l'ESPC posterior a la prova pilot, i a partir de llavors el treball de camp sempre s'ha dut a terme durant el primer trimestre, facilitant el record de les experiències viscudes durant l'any natural vençut i reforçant la validesa de les comparacions. Aquests són els resultats:

Gràfic.1: Evolució del record espontani de victimització, 1999–2008



Font: ESPC

La distribució territorial d'aquestes dades confirma un fet que ja s'ha assenyalat en informes anteriors de l'ESPC: el record espontani de victimització està més estès al municipi de Barcelona i a les comarques del sud de Catalunya; enguany, molt especialment al Camp de Tarragona. En concret, aquest record afecta el 10,1% dels residents a Barcelona i el 9,7% dels residents al Camp de Tarragona, que torna a situar-se entre les regions on el record de la victimització és més intens. Per contra, s'enregistra una millora relativa a les Terres de l'Ebre, que era del 8% en l'edició anterior de l'ESPC i s'ha situat en el 7,4% en l'edició d'enguany. Es tornarà sobre aquesta qüestió en presentar els indicadors generals de victimització que permeten treballar amb submostres més nombroses, però ara ja es confirma l'aparició de la regió de Girona entre els territoris més afectats pels impactes de la victimització. Així, el 8,6% dels residents a la Regió Policial Girona recorden espontàniament haver estat víctimes d'algun delictes al llarg del 2008, constituint la tercera regió més afectada, mig punt per sobre de la mitjana catalana.

La resta de perfils sociodemogràfics no presenten gaires novetats en relació amb els resultats obtinguts en edicions anteriors de l'Enquesta. En termes generals, el record espontani de la victimització experimentada s'incrementa nítidament amb el nivell d'estudis o de renda. A tall

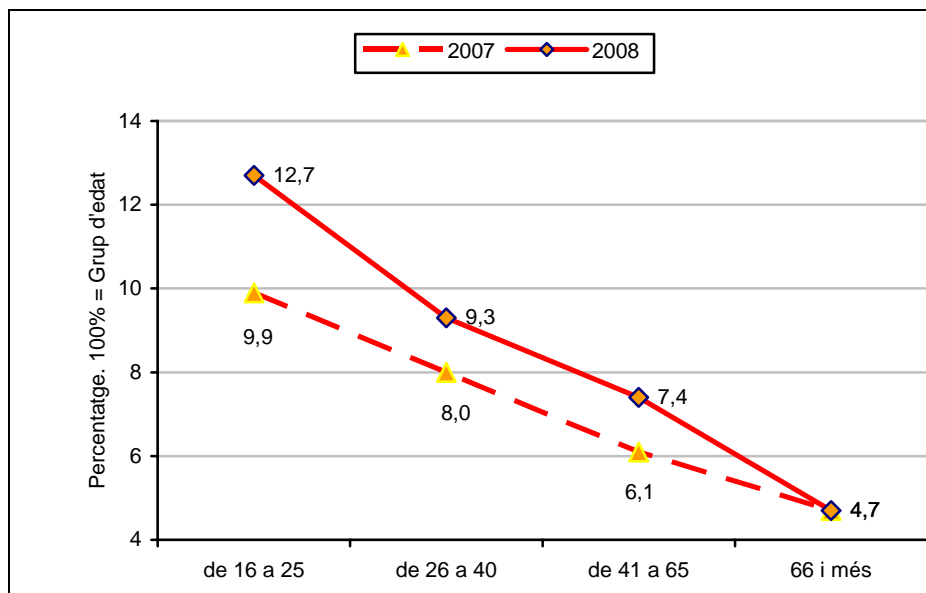
il·lustratiu es pot assenyalar que entre les persones sense estudis és aproximadament del 4,9% i entre els residents amb més estudis arriba al 9,5%. També és més intens entre els homes (homes: 8,6%; dones: 7,8%) i entre els estrangers (estrangers:11,5%; nacionals: 7,9%), on no es detecten diferències significatives entre els estrangers per orígens.

Com d'altres anys, cal destacar les diferències per edat. Els joves segueixen sent el segment on el record espontani és més viu: el 12,7% de les persones de 16 a 25 anys recorden espontàniament haver estat objecte d'algun robatori, atracament o agressió durant l'any passat (2008), mentre que aquesta xifra és del 8,1% al conjunt de la població. És a dir, entre els 16 i els 25 anys el record espontani de victimització se situa 4,5 punts per sobre de la mitjana poblacional. Una diferència contundent que, probablement, és encara més intensa entre els 16 i els 18 anys d'edat, tot i que la submostra disponible d'aquesta subpoblació és massa petita per afirmar-ho de manera taxativa.

En tot cas, la disminució en el record de victimització dels joves que es va enregistrar el 2006 i el 2007 no s'ha mantingut posteriorment, enguany s'ha enregistrat fins i tot un augment. Concretament, l'any 2007 els joves que mantenien un record "despert" d'una experiència de victimització que consideraven delictiva va ser del 9,9%, mentre que el record espontani d'haver estat víctima d'un delicte al llarg de l'any 2008 ha afectat el 12,7% de la població entre els 16 i els 25 anys.

Vegeu aquesta evolució en forma de gràfic:

Gràfic.2 - El record espontani de victimització per edats, 2007– 2008



Font: ESPC

En termes generals és prou conegut que els nivells de victimització disminueixen amb l'edat. Esquemàticament, la gent gran pateix menys fets però té més por de la inseguretat, i la gent

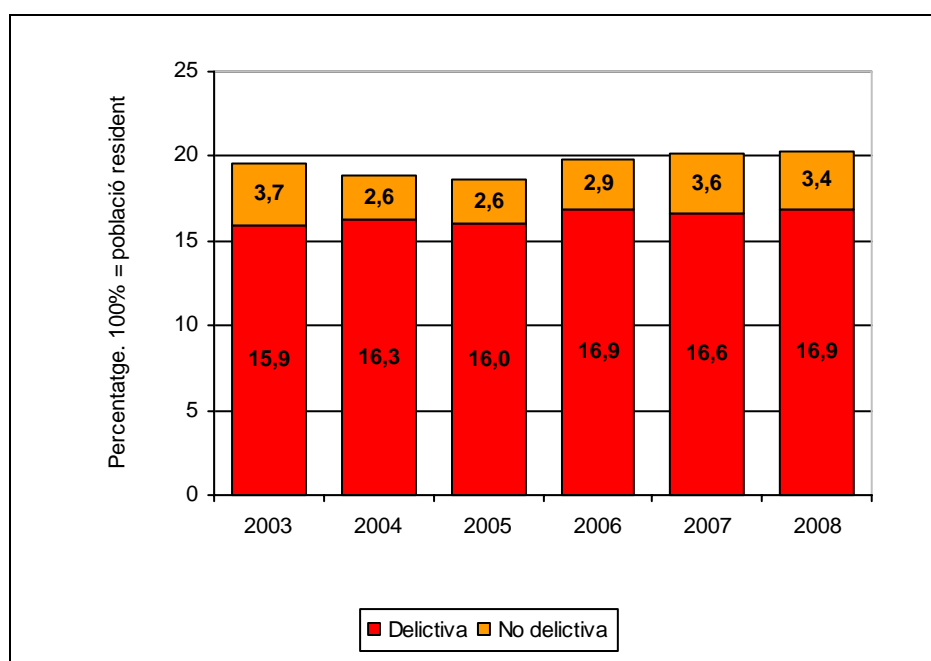
jove esta relativament lliure de pors però és víctima de més furts, robatoris o agressions. Això no obstant, ens hem de mantenir alerta perquè a Catalunya el grau d'afectació de la gent jove, que ja era considerable, segueix augmentant.

La prevalença de la victimització

Com ja s'ha indicat, l'ESPC s'interessa de manera més sistemàtica pels il·lícits experimentats en sis àmbits de victimització força independents: els fets contra els vehicles, els habitatges, les segones residències, els comerços o els petits negocis, l'economia agrària i la seguretat personal. La formulació de preguntes específiques sobre la victimització experimentada en cada un d'aquests àmbits permet detectar fets que no es mencionen espontàniament en les respostes a una primera pregunta genèrica. Per calcular la prevalença es formulen, doncs, les preguntes per cada un dels sis àmbits i, quan escau, s'insisteix tant en les experiències de victimització "típiques" (robatoris, agressions, amenaces, coaccions...) com en la vandalització de béns privats, és a dir, en les destrosses patides pels ciutadans.

El record espontani reflecteix un nombre de fets més reduït i emocionalment més carregat, mentre que la prevalença, és a dir, el percentatge de persones que han patit robatoris, agressions, amenaces o coaccions (victimització) o bé destrosses (vandalització) proporciona una visió més àmplia dels il·lícits patits pels ciutadans. Tant és així que les dades sobre prevalença inclouen fets que les mateixes víctimes no consideren delictius. I comencem per la prevalença de la victimització.

Gràfic.3 - Prevalença de la victimització, 2003–2008



Font: ESPC

És a dir, les persones que s'han considerat víctimes d'algun fet delictiu (robatori, agressió amenaça o coacció...) durant l'any 2008 han arribat al 16,9% de la població resident i les víctimes d'il·lícits que elles mateixes no consideren delictius conformen un 3,4% addicional. La prevalença global de la victimització, és a dir, el percentatge total de les persones victimitzades per qualsevol fet al llarg de l'any passat, s'ha mantingut, doncs, estable. Els canvis són massa primers per resultar significatius: pugen tres dècimes les víctimes de fets que elles mateixes consideren delictius, baixen dues dècimes les víctimes d'il·lícits que elles mateixes no consideren delictius; en definitiva, unes oscil·lacions que no arriben a resultar estadísticament significatives.

D'altra banda, la distribució territorial de la victimització segueix un esquema que confirma els canvis que ja es van detectar l'any passat. Aquí es fa referència exclusivament als il·lícits considerats delictius per les mateixes víctimes, ja que tenen una distribució territorial que no coincideix necessàriament amb els actes vandàlics i incívics que constitueixen el gruix de la victimització no delictiva. Centrant-nos, doncs, en la victimització delictiva a Barcelona, es constata que ja havia enregistrat una disminució de 0,8 punts l'any 2007 i enguany es torna a registrar una disminució de 2 dècimes referida a l'any 2008. Unes xifres esperançadores perquè trenquen la tendència alcista que patia la ciutat des del 1999.

Taula.2 - Distribució territorial de la victimització delictiva, 2004–2008
Percentatge de persones victimitzades sobre la població total. Victimització delictiva

Àmbits territorials	Prevalença de la victimització delictiva				
	2004	2005	2006	2007	2008
Municipi de Barcelona	20,2	20,7	21,1	20,3	20,1
Regió Metropolitana (sense Barcelona)	15,9	15,0	15,8	15,9	16,0
Camp de Tarragona	18,6	18,5	19,9	18,1	18,2
Terres de l'Ebre	17,8	17,9	16,6	18,4	19,2
Regió de Girona	15,7	14,1	15,3	15,0	18,3
Comarques Centrals	9,5	9,6	12,8	10,5	10,7
Regió de Ponent	10,6	12,4		15,2	12,8
Pirineu Occidental	8,7	6,0	12,6*	9,4	7,6
TOTAL	16,3	16,0	16,9	16,6	16,9

* L'any 2006 no es va diferenciar entre les regions de Ponent i del Pirineu Occidental.

Font: ESPC

Barcelona ha tingut sempre, com és lògic, un nivell de victimització superior a la mitjana, ja que la centralitat també comporta una concentració de les activitats victimitzadores. Això no obstant, en edicions anteriors de l'ESPC cridava l'atenció que la diferència respecte a la mitjana catalana fos creixent, és a dir, s'incrementés gradualment durant la primera meitat de la dècada. Però l'any 2006 es va registrar una primera reducció de la distància respecte a la mitjana catalana:

concretament, el 2005 la desviació va ser de 4,6 punts; el 2006, de 4,2 punts; el 2007, de 3,7 i el 2008, de 3,2. Les dades d'enguany no semblen, doncs, una oscil·lació puntual, sinó la confirmació d'una nova tendència que caldrà seguir amb el màxim interès.

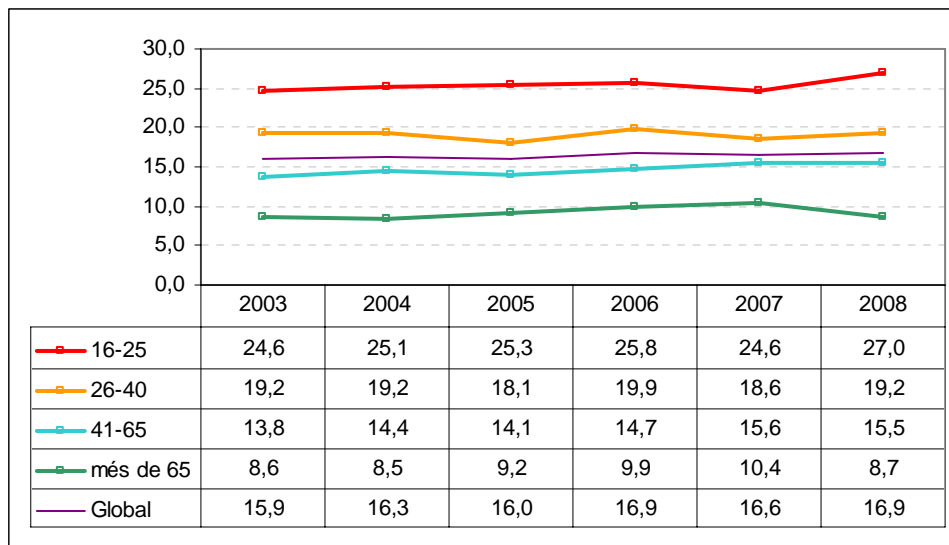
També es poden apreciar millores a la Regió Policial Ponent, on la victimització delictiva ha disminuït, passant del 15,2% l'any 2007 al 12,8% l'any 2008, i al Pirineu Occidental, on ha baixat del 9,4% al 7,6%, recuperant ambdues regions uns nivells similars als del 2006.

Addicionalment, hi ha tres regions on l'estabilitat és particularment marcada. En primer lloc, a les Comarques Centrals, on el 10,7% dels residents s'han considerat víctimes d'algun delictes, una xifra moderada per comparació a la resta de regions. També predomina l'estabilitat a la Regió Metropolitana Barcelona, en què, exceptuant la capital, la victimització delictiva s'ha mantingut aproximadament un punt per sota de la mitjana: és a dir, ha afectat el 16,0% dels residents per comparació al 16,9% al conjunt de Catalunya. Finalment, també és notable l'estabilitat que s'enregistra al Camp de Tarragona, però aquí la prevalença ha estat i està per sobre de la mitjana: el 18,2% dels residents al Camp de Tarragona s'han considerat víctimes d'algun incident delictiu. Una xifra massa elevada perquè sigui satisfactòria i, no obstant això, aquest registre consolida les millores aconseguïdes respecte al 2006 (la victimització delictiva havia estat aquell any gairebé del 20%) i comporta una esperança d'haver entrat en una fase de contenció que obri expectatives de millora en el futur.

Per contra, es constata que la victimització delictiva continua augmentant a les Terres de l'Ebre, tot i que ja es trobaven entre les regions més afectades. Així, l'any 2007 el 18,4% de la població es va considerar víctima d'un incident delictiu i l'any 2008 aquesta xifra va arribar al 19,2%, de manera que les Terres de l'Ebre se situen, just darrere Barcelona, entre les regions més victimitzades del país. Finalment, també s'ha de destacar l'evolució de la victimització a les comarques gironines, que tradicionalment mostraven uns nivells d'afectació inferiors als de la resta, però que enguany ha experimentat un fort increment, més de tres punts, que les situa entre els territoris que requereixen atenció especial.

La distribució de la victimització per edats també requereix algun comentari. S'afirma sovint que la gent jove està més victimitzada que la resta de la població i les dades de l'ESPC ho confirmen. I no s'hauria de trivialitzar aquest fet afegint que sovint es tracta de fets d'escassa rellevància penal: la persistència d'un nivells comparativament elevats de victimització entre els joves no únicament té efectes negatius sobre la seva qualitat de vida, sinó que, en el límit, pot tenir efectes negatius sobre el seu procés de socialització. I, fora d'això, fins i tot si ens referim només a la victimització considerada delictiva per les mateixes víctimes observem que la franja més jove de la població està sistemàticament més victimitzada que la resta, i el que és potser encara pitjor: les tendències alcistes que anem detectant es concentren precisament en aquest segment.

Taula.3 - Prevalença de la victimització delictiva per grups d'edat
Percentatge de víctimes respecte al seu grup d'edat



Font: ESPC

Els àmbits de victimització

Al llarg dels darrers anys, la victimització per àmbits mostrava un augment continuat dels fets contra la seguretat personal (robatoris, estrebades, atracaments, agressions...). En aquest sentit, cal destacar l'estabilitat d'aquest indicador per tercer any consecutiu. No sembla, doncs, una simple oscil·lació, sinó un canvi de tendència. Els primers signes d'estabilització ja es van enregistrar l'any 2007, però només s'apreciaven si s'exceptuaven els robatoris de mòbils, però l'any 2008 l'estabilitat es detecta ja en tots els tipus de fets, i en algun cas fins i tot s'aprecien disminucions.

Tornarem sobre les modalitats de victimització personal més importants, però abans destaquem que l'estabilitat és força general, fins i tot en l'àmbit dels vehicles (furts d'ús, robatori de vehicles, robatoris a l'interior, danys, etc.), en què l'any 2008 s'aprecia un increment respecte al 2007 (amb victimitzacions del 6.8% i del 7,4%, respectivament), i, no obstant això, els nivells enregistrats l'any 2008 no s'allunyen de manera alarmant de la mitjana del període. Vegem les dades disponibles en forma de taula.

Taula.4 - Victimització delictiva i no delictiva per àmbits, 1999–2008

Percentatge de persones victimitzades sobre la població total, en sis àmbits: victimització delictiva i no delictiva, exceptuant la sostracció de telèfons mòbils*

Prevalença de la victimització delictiva i no delictiva	Catalunya									
	Fets experimentats l'any anterior	1999	2000	2002	2003	2004	2005	2006	2007	2008
Contra els vehicles	7,4	6,4	6,4	7,6	7,4	7,0	8,6	6,8	7,4	
Contra el domicili	1,6	1,8	1,6	1,7	1,8	1,9	2,1	1,9	1,8	
Contra la segona residència	0,7	0,9	0,7	0,7	0,7	0,7	0,8	0,6	0,7	
Contra els petits negocis	0,7	1,1	1,0	1,0	0,9	0,9	1,0	1,1	0,9	
Contra l'economia agrària	0,8	0,6	0,7	0,8	0,6	0,6	0,5	0,8	1,0	
Contra la seguretat personal	3,7	5,6	6,3	7,1	7,9	8,2	8,8	8,7	8,4	
Fets contra la seguretat personal (agressions, amenaces, atracaments, estrebades i robatoris de bossa)										
Fets consumats o en grau de temptativa incorporant el robatori de mòbil										
Amb mòbil, només fets delictius*				7,3	8,0	8,1	7,8	9,0	8,3	
Amb mòbil, fets delictius i no delictius*				8,7	9,6	9,7	9,7	10,3	9,9	

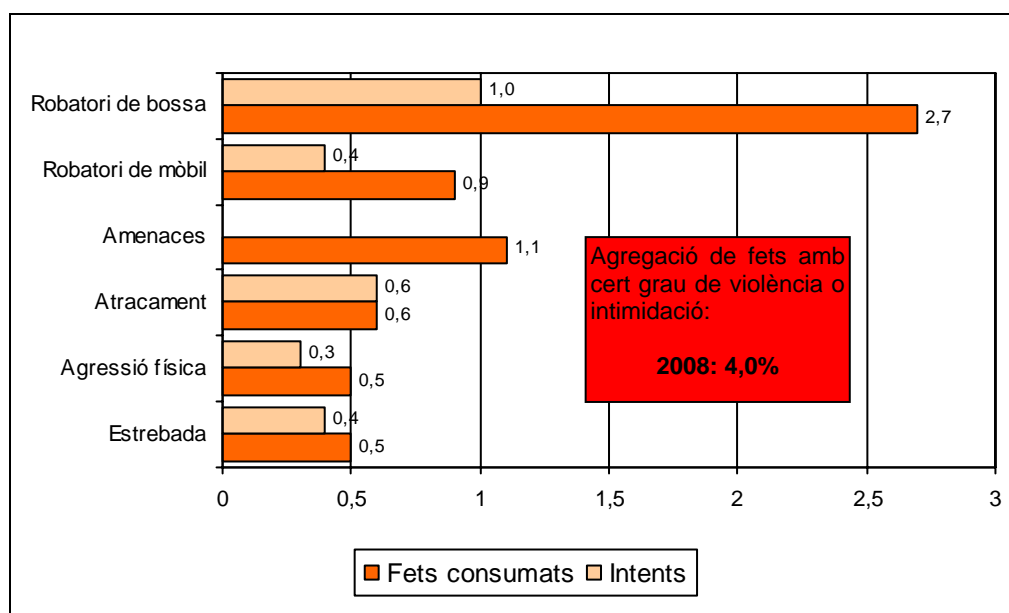
* La diferenciació entre fets delictius i no delictius va ser incorporada a l'ESPC en estudiar la victimització de l'any 2003. Aquella mateixa edició de l'ESPC va introduir una pregunta específica sobre els robatoris de telèfons mòbils.

Font: ESPC

Pel que fa a la victimització contra la seguretat personal, tot i que hi ha un nombre important de fets sense violència ni intimidació (sobretot, els robatoris de bossa o cartera), s'ha de reconèixer que el nucli més dur del problema, és a dir, els atracaments i les agressions físiques consumades, no constitueixen una xifra insignificant (1,1%), i menys si es tenen en compte les temptatives (estaríem parlant ja d'un 2,0%). No cal ressaltar que la inclusió addicional de les estrebades i les amenaces, consumades o en grau de temptativa, conformen un considerable 4,0%. No obstant això, el més destacat del 2008 en l'àmbit de la victimització personal és la disminució per segon any consecutiu d'aquest conjunt de fets amb un cert grau de violència o d'intimidació: van arribar al 6,3% l'any 2006, al 4,8% l'any 2007 i al 4% l'any 2008. Una evolució esperançadora en un dels nuclis durs de la victimització a Catalunya, que encara afecta un de cada 25 ciutadans residents a Catalunya.

Gràfic.4 - Victimització contra la seguretat personal, 2008

Fets considerats delictius per les víctimes



Font: ESPC

Tot i que el robatori de bossa continua sent el fet més esmentat, i no ha disminuït, és evident que els fets que comporten algun grau de violència o intimidació (atracaments, agressions físiques, estrebades i amenaces), consumades o en grau de temptativa, tenen un impacte particularment intens sobre les víctimes i generen una alarma social. En aquest sentit, les disminucions que enregistra la darrera edició de l'ESPC són encara insuficients, però comporten una evolució en la bona direcció.

La totalitat dels il·lícits experimentats. La vandalització

S'ha pogut comprovar que, malgrat l'estabilitat d'alguns indicadors, també es detecten tendències alcistes en la victimització o increments en el seu impacte subjectiu. En aquest sentit, ja hem assenyalat anteriorment l'augment en el record espontani de victimització i podem assenyalat ara l'augment dels fets que les mateixes víctimes consideren il·lícits però no delictius, és a dir, d'un conjunt d'experiències on sovint es concentren els actes incívics patits de manera directa. I el fet que les víctimes no els considerin delictius no significa que siguin trivials.

Fins i tot es pot afirmar que l'augment d'aquest tipus d'experiències no delictives però sí molestes constitueix una de les característiques de la situació actual. Afegim-hi que els increments no són alarmants però sí significatius. I, per situar el seu pes en el conjunt, presentem un resum general de tots els indicadors de prevalença, delictius i no delictius, en l'àmbit de la victimització (robatoris, agressions, amenaces...) o de la vandalització (danys contra béns privats).

Taula.5 - Indicadors globals d'incidents delictius i no delictius, 2004–2008

Percentatge global (agregat) d'incidents 100% = població de 16 anys i més		2004	2005	2006	2007	2008
Incidents delictius	Victimització	16,3	16,0	16,9	16,6	16,9
	Vandalització	5,0	6,0	4,8	6,7	6,8
TOTAL VÍCTIMES D'INCIDENTS DELICTIUS*		19,7	20,4	20,2	21,2	21,6
Incidents no delictius	Victimització	2,5	2,5	2,9	3,6	3,4
	Vandalització	2,0	2,1	1,8	2,8	3,0
TOTAL VÍCTIMES D'INCIDENTS NO DELICTIUS*		3,9	4,0	4,0	6,2	6,3

Font: ESPC

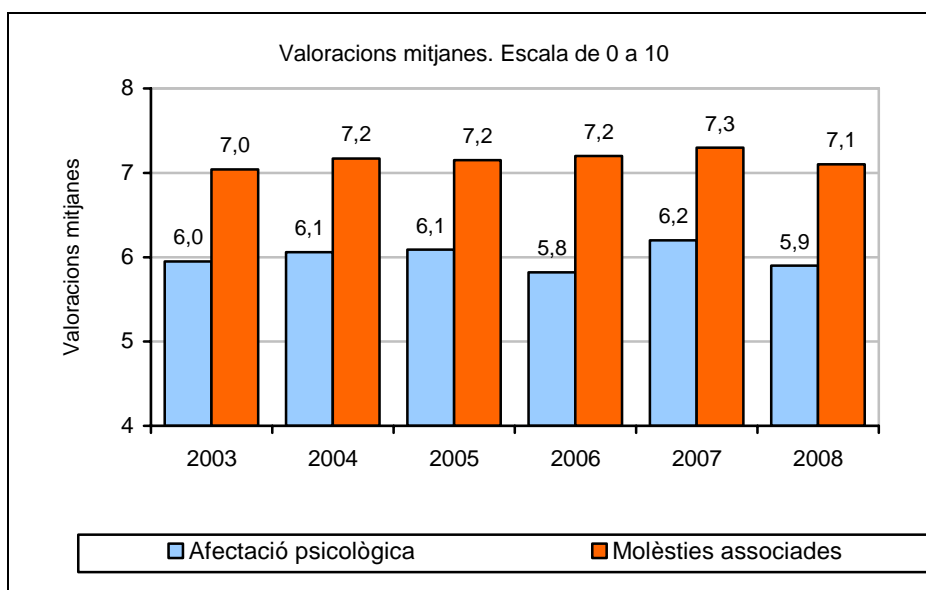
Evidentment, els indicadors totals no són la suma aritmètica dels indicadors parcials, ja que una mateixa persona pot haver estat objecte de victimització i, addicionalment, pot haver patit algun fet vandàlic.

En tot cas, les dades globals confirmen una estabilitat en l'àmbit dels incidents delictius i un increment significatiu de les experiències que les mateixes víctimes consideren no delictives. És a dir, la situació actual sembla caracteritzada, si més no des del punt de vista de les experiències de la població, per una estabilitat de la delinqüència i un augment de les experiències de vandalització.

L'afectació subjectiva

L'afectació subjectiva de les persones victimitzades es mesura a l'ESPC mitjançant dos indicadors, en una escala de 0 (gens) a 10 (moltíssim). El primer indicador valora les molèsties associades al fet (*Valori ... les molèsties que li va ocasionar aquest fet*) i el segon pretén avaluar l'afectació psicològica de la víctima (*Valori... com li va afectar psicològicament el fet*). Tenint en compte la predominança estadística dels fets més lleus, no pot sorprendre que la valoració mitjana de les molèsties sigui superior a l'afectació psicològica. A l'edició d'enguany, referida a la victimització experimentada l'any 2008, les molèsties associades han rebut una valoració mitjana de 7,1 punts, molt similar a de l'any 2007, i una afectació psicològica de 5,9 punts, tres dècimes per sota de l'edició anterior, però en línia amb la tònica d'estabilitat que estem assenyalant.

Gràfic.5 - Afectació subjectiva a la victimització, 2003–2008



Font: ESPC

En el període 1999-2002 es va poder constatar un increment suau però continuat de l'afectació psicològica, que va passar de 5,2 punts l'any 1999 a 6,0 l'any 2003, així com un augment de les molèsties associades a la victimització, que també van augmentar lleugerament (de 6,6 a 7,0). Però a partir de l'any 2003 l'estabilitat d'aquests indicadors és notable, fins i tot sorprenent. L'afectació psicològica es mou en una forquilla de quatre dècimes i les molèsties associades en una forquilla de tres dècimes que permeten parlar d'impactes tècnicament equivalents.

Les diferències amb el període anterior s'han d'interpretar amb cautela ja que, en part, són degudes a una modificació de les bases de càlcul introduïda l'any 2003. En el període 1999–2002 el càlcul es basava en els fets “més importants” que havien patit les víctimes, i a partir de l'any 2004 es basa en la totalitat dels fets que s'han patit. Això no obstant, la modificació de les bases de càlcul hauria d'haver afectat l'indicador a la baixa, i el cert és que s'ha mantingut, la qual cosa assenyala que l'augment de les molèsties té fonaments sòlids, possiblement relacionats amb un increment del nombre de fets i amb una composició de major impacte.

Tal com s'ha assenyalat en informes anteriors, aquests increments es distribueixen de manera desigual per àmbits. Alguns tipus de victimització, com ara els fets contra l'habitatge (consumats o no) i els fets contra les persones amb violència o intimidació estan entre els que causen més molèsties i més afectació psicològica, i aquest fenomen és particularment intens entre les poblacions que es senten més vulnerables.

Així, l'afectació psicològica s'incrementa nítidament amb l'edat. És a dir, la gent gran és víctima de menys fets, però queda força més afectada per la victimització. A l'edició d'enguany de l'ESPC, la franja de persones victimitzades entre els 16 i els 25 anys d'edat informen d'una afectació psicològica mitjana d'uns 5,2 punts sobre 10, mentre que les persones de més de 64 anys expressen una afectació psicològica propera als 6,8 punts. Per contra, la distribució de les molèsties associades a la victimització és similar en tots els grups d'edat.

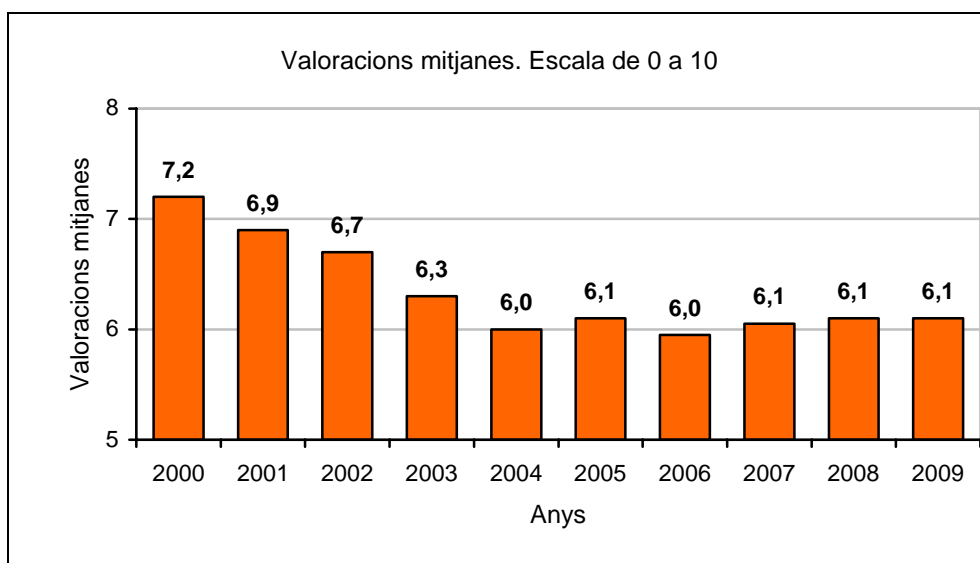
Salvant les distàncies, retrobem el mateix fenomen en qualsevol subpoblació relativament vulnerable: la victimització afecta més els que es troben en una posició de feblesa relativa. A tall d'exemple, entre les persones victimitzades que tenen menys renda, l'afectació psicològica ha estat de 7,2 punts en una escala de 0 a 10, contra 5,2 punts entre els victimitzats que declaren més ingressos.

Les percepcions sobre la seguretat al lloc de residència

L'ESPC es duu a terme durant el primer trimestre de l'any i pregunta sobre les experiències de victimització viscudes durant l'any passat i les opinions en matèria de seguretat i policia. Això comporta que l'edició d'enguany reflecteix el record de la victimització experimentada l'any 2008 i les opinions dels entrevistats durant el primer trimestre del 2009. Per raons de congruència, les preguntes d'opinió es refereixen sempre que sigui possible a l'any passat (per exemple: *Com creu vostè que ha evolucionat la seguretat viària a les carreteres catalanes durant l'últim any?*). Però, en alguns casos, és inevitable referir la pregunta al moment de la realització de l'entrevista (como ara, *Valori en una escala de 0 (mínim) a 10 (màxim) el nivell de seguretat que hi ha al seu municipi*).

Així, durant el primer trimestre del 2009 la població catalana ha valorat el nivell de seguretat existent al seu municipi amb una mitjana de 6,1 punts sobre 10. És a dir, amb una puntuació idèntica o similar a la de les darreres edicions de l'ESPC. Són xifres que es troben lluny de les puntuacions que s'enregistraven cap a l'any 2000, situades al voltant dels 7 punts, però confirmen l'estabilització sobre la qual estem insistint. Observem-ho gràficament. Al llarg de les diferents edicions de l'ESPC s'ha demanat a la persona entrevistada: *Valori en una escala de 0 (mínim) a 10 (màxim) el nivell de seguretat que hi ha al seu municipi*. I aquests han estat els resultats.

Gràfic.6 - Nivell de seguretat del municipi de residència, 2000–2009



Font: ESPC

Per contra, les respostes a una pregunta complementària de l'ESPC (*Quina és la seva opinió sobre l'evolució de la seguretat al seu municipi en l'últim any?*) tot i que expressen una visió positiva, és menys optimista que l'any passat. Els que creuen que la situació segueix igual, que eren ja la majoria (54,3% amb referència al 2007), s'incrementen encara unes dècimes en la darrera edició de l'ESPC (54,9% amb referència al 2008). Però, sobretot, els que creuen que la situació ha empitjorat augmenten més d'un punt (de 18,7% al 19,9%) i els que creuen que ha millorat disminueixen dos punts (del 22,9% al 20,9%).

Taula.6 - Evolució de la seguretat al municipi de residència, 1999–2008

Percentatges verticals.									
Percentatges verticals	1999	2000	2002	2003	2004	2005	2006	2007	2008
Ha millorat	32,8	26,7	22,5	21,2	23,0	21,2	20,3	22,9	20,9
Segueix igual	54,4	55,4	59,1	52,2	52,3	52,0	48,5	54,3	54,9
Ha empitjorat	10,1	14,8	14,2	20,3	20,3	21,8	23,7	18,7	19,9
Ns/Nc	2,6	3,2	4,1	6,2	4,4	5,1	7,5	4,1	4,3
TOTAL	100,0	100,0	100,0	100,0	100,0	100,0	100,0	100,0	100,0

Font: ESPC

Adicionalment, aquest increment de les posicions crítiques es produeix en un entorn caracteritzat per un augment enèrgic dels que pensen que la situació empitjorarà en un futur immediat. Les respostes a la pregunta de l'ESPC en aquest punt (*Com creu que evolucionarà la*

seguretat al seu municipi durant el proper any?) constitueixen el registre més pessimista des que es va començar a fer aquesta pregunta sobre les expectatives futures a l'ESPC l'any 2004. Vegem-ho amb més detall:

**Taula.7 - Evolució futura de la seguretat al municipi de residència.
Edicions de l'ESPC 2004–2009**

Any	Millorarà	Seguirà igual	Empitjorarà	Ns/Nc	Diferència millorarà - empitjorarà
2004	33,7	31,4	15,3	19,6	+18,4
2005	35,0	27,8	21,4	15,8	+ 13,6
2006	30,6	34,9	19,1	15,4	+11,5
2007	26,3	31,3	21,1	21,3	+ 5,2
2008	29,0	38,8	17,1	15,2	+11,9
2009	23,3	37,6	26,3	12,9	-3,0

Font: ESPC

Aquesta evolució comporta òbviament un senyal d'alerta. Minories importants i creixents de la població pensen que la seguretat ha empitjorat (19,9%) o tendeix a empitjorar (26,3%). I això resulta particularment significatiu quan tenim en compte que el segment optimista de la població, és a dir, el subgrup que esperava millores en el futur, havia estat més nombrós que el segment pessimista de l'any 2004 a l'any 2008. Però el diferencial a favor de l'optimisme, que havia arribat a ser de 18 punts l'any 2004, s'ha anat reduint progressivament, i enguany la relació s'ha invertit, de manera que el segment que creu que la seguretat empitjorarà l'any vinent és tres punts superior al que manté expectatives de millora.

I, no obstant això, també és cert que la valoració mitjana del nivell de seguretat es manté estable al voltant dels 6,1 punts sobre 10 des l'any 2004 (veg. gràfic 6) i que l'enèrgica erosió de les expectatives de futur no ens autoritza a parlar d'una disminució en els nivells actuals de seguretat. I, en un sentit similar, podem afegir que les oscil·lacions a la baixa en la percepció ciutadana sobre l'evolució de la seguretat també comporta un senyal d'alerta, però no permet parlar d'una disminució confirmada. Es pot veure gràficament comparant l'evolució de les subpoblacions que creuen que la seguretat ha millorat amb les subpoblacions que pensen que ha empitjorat, per destacar la forma que adopta l'estabilitat a la qual estem fent referència, és a dir, una estabilitat fràgil per l'ensorrament de les expectatives i les oscil·lacions a la baixa de les percepcions sobre l'evolució de la seguretat.

Gràfic.7. Percepció sobre l'evolució de la seguretat, 1999–2008



Font: ESPC

Pel que fa a la resta de dades, la distribució territorial de les valoracions està associada als nivells de victimització. Esquemàticament, els àmbits territorials que enregistren una victimització més elevada obtenen unes valoracions dels nivells de seguretat més baixos. És a dir, l'associació entre la percepció dels nivells de seguretat i la victimització enregistrada no presenten sorpreses i recorda la utilitat que poden tenir els indicadors subjectius en la realització de mesuraments ràpids.

Això no obstant, les dades d'enguany presenten unes peculiaritats que cal destacar. En primer lloc, les valoracions es mantenen estables als àmbits territorials tradicionalment més victimitzats, que contribueixen a recordar que la situació tampoc empitjora als àmbits més problemàtics. Així, Barcelona, que ha disminuït quatre dècimes la victimització delictiva (de 20,3% a 20,1%, veg. taula 4.2), manté la valoració del nivell de seguretat (de 5,6 a 5,7 punts sobre 10).

Taula.8 - Distribució territorial de les percepcions sobre el nivell de seguretat

Territori	Evolució de la seguretat segons regió policial % horitzontals				Nivell de seguretat Mitjana. Escala 0-10	
	Ha millorat	Segueix igual	Ha empitjorat	Ns/Nc	2008	2009
Barcelona	15,8	52,2	25,5	6,5	5,6	5,7
Regió Metropolitana	23,7	56,5	15,6	4,2	6,3	6,3
Camp de Tarragona	31,3	45,5	20,7	2,5	5,8	5,9
Comarques Centrals	16,9	62,7	17,0	3,5	6,6	6,7
Regió de Girona	14,9	53,6	28,6	2,9	6,4	5,8
Regió de Ponent	15,6	63,0	18,5	2,9	6,6	6,7
Pirineu Occidental	15,2	68,4	13,9	2,5	7,3	7,2
Terres de l'Ebre	30,4	44,9	21,9	2,8	5,9	5,9
TOTAL	20,9	54,9	19,9	4,3	6,1	6,1

Font: ESPC

Aquestes dades de caràcter perceptiu ("subjectiu") tenen un interès especial perquè estan correlacionades amb la victimització experimentada. Així, a Barcelona, les persones que opinen que la seguretat ha empitjorat eren més del 30% en l'edició de l'ESPC de l'any 2007 (dades referides a 2006) i s'han situat al voltant del 25,5% posteriorment, una millora considerable després d'anys d'erosió d'aquests indicadors i, sobretot, una millora correlacionada amb la disminució de la victimització típica (robatoris, atracaments, agressions, amenaces...) que s'ha produït justament en aquest període. També la valoració mitjana del nivell de seguretat s'ha incrementat lleugerament a Barcelona, passant de 5,3 l'any 2007 a 5,6 l'any 2008 i 5,7 l'any 2009, increments certament febles que ens obliguen a mantenir-nos alerta, però que confirmen l'existència de signes esperançadors tant en l'àmbit dels fets com en l'àmbit de les percepcions.

Més contundent és encara l'evolució al Camp de Tarragona i a les Terres de l'Ebre, on no únicament es manté la valoració del nivell de seguretat d'anys anteriors sinó que, addicionalment, s'enregistra un fort increment dels que opinen que la seguretat ha millorat. El segment que aprecia millores en la seguretat es troba en aquestes comarques uns deu punts per sobre de la mitjana catalana i més de deu punts per sobre de les xifres enregistrades en l'edició anterior de l'enquesta. Al Camp de Tarragona, els que consideren que la seguretat ha millorat han passat del 20,7% al 31,3% i a les Terres de l'Ebre, del 18,3% al 30,4% entre les dues últimes edicions de l'ESPC. És evident que aquesta evolució ha de ser atribuïda al nou desplegament dels Mossos d'Esquadra al sud de Catalunya.

Per contra, la Regió de Girona, que tradicionalment aconseguia resultats prou satisfactoris, ha enregistrat darrerament una evolució negativa. Com ja s'ha vist anteriorment, en estudiar la distribució territorial de la victimització delictiva, la Regió de Girona, amb 18,3 persones victimitzades per cada 100 residents, es situava per sobre de la mitjana catalana (16,9%) i ara es pot constatar que les percepcions de les persones que viuen a la Regió de Girona són congruents amb aquesta evolució, amb independència que hagin estat personalment victimitzades o no: el 28,6% dels gironins creuen que la situació ha empitjorat, la xifra més alta de Catalunya, mentre que la valoració del nivell de seguretat en una escala de 0 a 10 ha disminuït en un any de 6,4 a 5,8. Aquesta evolució haurà de ser objecte d'estudis específics i ja ara comporta un senyal d'alerta a tots els operadors de la seguretat interior que actuen a la regió.

Les percepcions sobre la seguretat viària

El 54,3% de les persones residents a Catalunya de més de 15 anys opinen que la seguretat viària ha millorat, la qual cosa comporta un increment respecte a la xifra de l'edició anterior, que era del 51,0%. Addicionalment, disminueixen els que opinen que la situació segueix igual, que

passen del 35,8% al 32,7%, i també disminueixen els que consideren que la situació ha empitjorat, que eren el 7,8% i ara són el 6,3%. En definitiva, una evolució inequívocament positiva en un àmbit on la base de partida ja era prou bona. Observem aquesta evolució recordant que la pregunta es refereix a l'any anterior (*Com creu vostè que ha evolucionat la seguretat viària a les carreteres catalanes l'últim any?*), i, per tant, la taula es refereix a l'any anterior al de la realització de l'entrevista

Taula.9 - Evolució en la percepció de la seguretat viària, 2002–2008

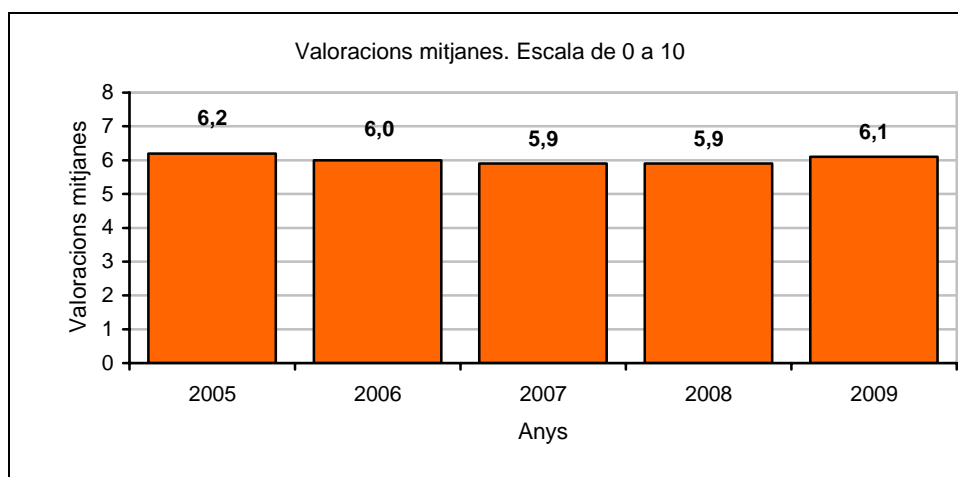
	2002	2003	2004	2005	2006	2007	2008
Ha millorat	35,1	39,5	59,9	49,4	49,6	51,0	54,3
Segueix igual	44,1	41,9	29,5	36,8	31,8	35,8	32,7
Ha empitjorat	10,6	12,5	5,8	8,2	7,7	7,8	6,3
Ns/Nc	10,2	6,1	4,8	5,6	10,9	5,4	6,7
Total	100,0	100,0	100,0	100,0	100,0	100,0	100,0
Diferència	24,5	27,0	54,1	41,2	41,9	43,2	48,0
Ha millorat – Ha empitjorat							

Font: ESPC

Amb independència, doncs, de les dades objectives sobre sinistralitat, l'ESPC enregistra una millora inequívoca de la percepció. Això no obstant, les respostes no indiquen que s'hagi assolit un nivell satisfactori de seguretat a les carreteres. Més aviat assenyalen l'acord amb una línia d'intervenció incisiva.

De fet, quan es pregunta *Quin nivell de seguretat hi a les carreteres catalanes?*, la valoració mitjana de la seguretat viària per part dels ciutadans no s'ha modificat significativament al llarg dels darrers anys, oscil·lant al voltant dels sis punts des de l'any 2005. Aquestes dades, aparentment contradictòries, semblen indicar que el reconeixement de les millores aconseguides no va acompanyat d'una percepció subjectiva de disminució del risc. Es valoren les millores però la percepció subjectiva d'inseguretat es manté estable. Amb altres paraules, el reconeixement del que s'ha fet no autoritza a oblidar la importància de la feina pendent.

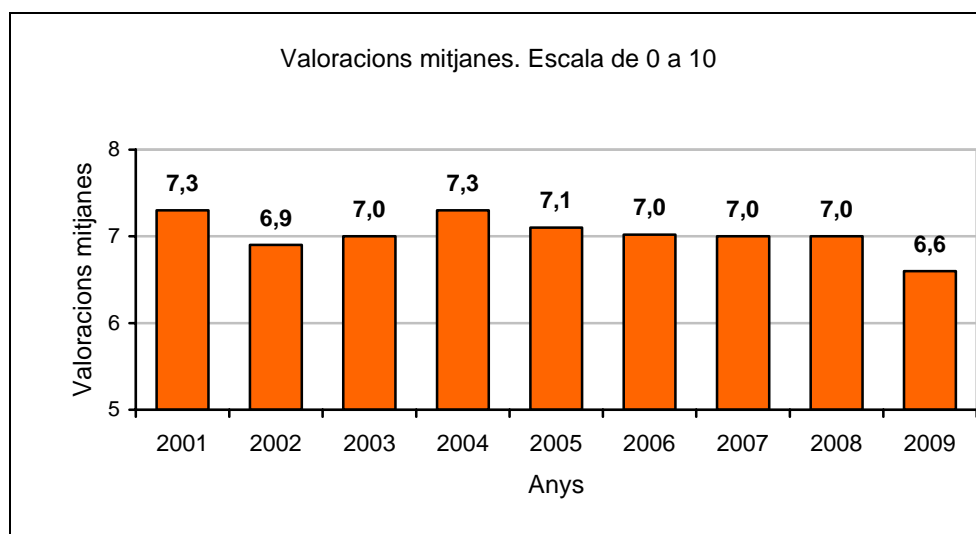
Gràfic.7 - Nivell de seguretat viària a les carreteres, 2005–2009



Font: ESPC

D'altra banda, el servei que realitzen actualment els Mossos d'Esquadra a les carreteres ha rebut una valoració mitjana de 6,6 punts sobre 10, és a dir, la valoració més baixa del període.

Gràfic.8 - Valoració del desplegament a les carreteres catalanes. ESPC, 2001–2009



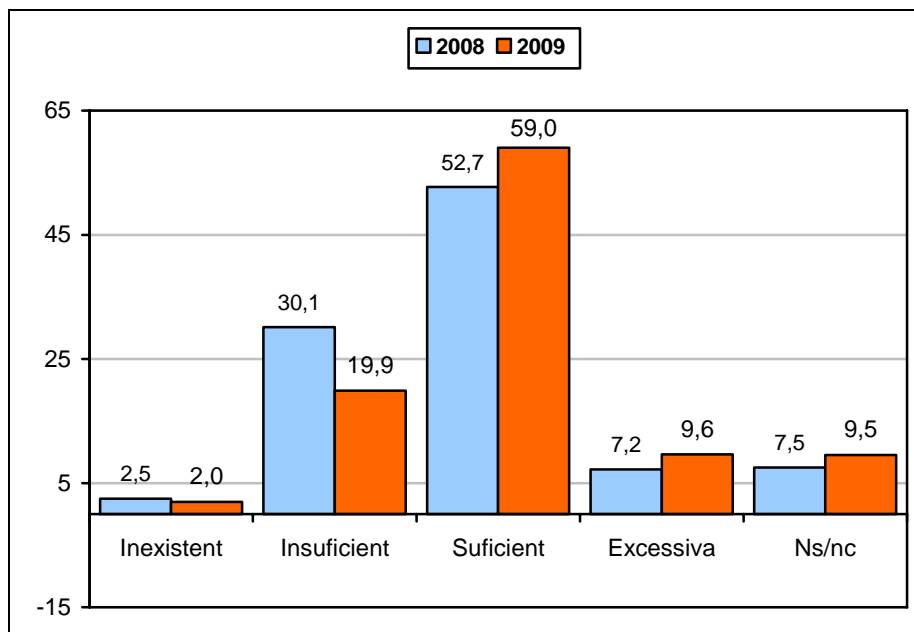
Font: ESPC

Aquesta dada és congruent amb la tendència lleugerament decreixent de les valoracions dels Mossos d'Esquadra en general i que no pot ser atribuïda a l'increment del control policial a les carreteres. La sub població que ha estat objecte d'algun control a les carreteres valora, efectivament, els Mossos d'Esquadra de manera més crítica (6,3 sobre 10), però els que no informen de cap experiència personal de control també registren un disminució de les valoracions (6,7 sobre 10) respecte a edicions anteriors de l'enquesta. Fora d'això, l'erosió seria encara més intensa si no es tinguessin en compte les puntuacions comparativament favorables

de les Terres de l'Ebre i, en menor mesura, del Camp de Tarragona, on el recent desplegament de la Policia de la Generalitat ha impulsat les puntuacions a l'alça.

Adicionalment, sabem que la majoria de la població és favorable a la vigilància a les carreteres i considera que el control que realitzen el Mossos Esquadra té una intensitat adequada. Més concretament, es pregunta si la persona entrevistada considerava que la vigilància dels Mossos d'Esquadra a les carreteres és inexistent, insuficient, suficient o excessiva. I, de fet, encara queda marge per intensificar els controls, ja que els que la consideren insuficient (19,9%) són força més nombrosos que els que la consideren excessiva, la qual cosa confirma que la davallada en la puntuació dels Mossos no la produeix la intensitat dels controls.

Gràfic.9 - Vigilància dels Mossos d'Esquadra a les carreteres catalanes



Font: ESPC

La valoració dels serveis policials

La valoració del servei que presten els Mossos d'Esquadra ha mostrat una tendència a la baixa, suau però persistent, entre l'any 2000 i el 2007, per establir-se posteriorment al voltant dels 6,5 punts sobre 10. I la valoració dels serveis que presenten les policies locals, per la seva banda, també va disminuir lleugerament durant la primera meitat de la dècada i es va establir després, en aquest cas al voltant dels 6 punts. S'ha d'observar aquesta evolució amb detall, en una taula en la qual no consten les puntuacions dels cossos estatals dels darrers anys, ja que es va deixar de preguntar per la valoració dels seus serveis l'any 2007.

Taula.9 - Valoració global dels serveis policials, 2000–2009

Valoracions mitjanes. Escala de 0 a 10									
Serveis policials	2000	2002	2003	2004	2005	2006	2007	2008	2009
Mossos d'Esquadra	7,3	6,7	7,0	7,0	6,8	6,7	6,5	6,6	6,5
Polícies locals	6,5	6,1	6,2	6,2	5,9	6,0	6,0	6,1	6,1
CNP	6,6	6,3	6,5	6,4	6,2	6,3	-	-	
Guàrdia Civil	6,5	6,3	6,4	6,5	6,2	6,1	-	-	

Font: ESPC

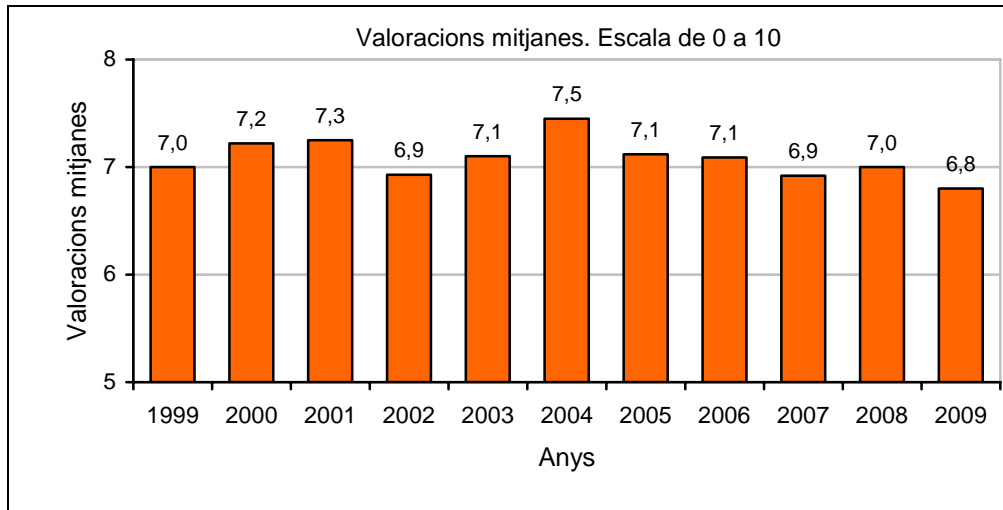
La lleugera erosió de les puntuacions afecta, de fet, tots els cossos durant la primera meitat de la dècada, i hi ha motius per associar aquesta evolució a l'augment de la victimització que es va produir aquells anys. Això no obstant, l'erosió de les puntuacions dels Mossos d'Esquadra sembla afectada per alguns factors addicionals, com ara el reajustament a la baixa de les expectatives que va generar el desplegament.

Al llarg d'aquests anys la substitució dels cossos estatals pels Mossos d'Esquadra ha estat objecte d'un seguiment diferenciat a l'ESPC, és a dir, d'una banda l'enquesta valorava el servei que prestaven els diferents cossos policials (*...pot valorar globalment el servei que donen...?*) i, de l'altra, valorava el procés de substitució dels cossos estatals pels Mossos d'Esquadra. I, en termes generals, el servei que prestaven els Mossos d'Esquadra era objecte de valoracions més baixes que el procés de substitució. El servei finalment rebut era, doncs, valorat per sota de la política pública, que va rebre gairebé sempre puntuacions notables, sovint superiors als 7 punts sobre 10.

Amb altres paraules, a Catalunya ha existit una opinió pública estable en favor del nou model policial i aquesta opinió favorable ha pogut generar unes expectatives que la realitat no sempre ha satisfet. Molt probablement, és aquesta diferència entre expectatives i servei finalment rebut la que explica algunes disminucions en la valoració dels Mossos d'Esquadra. A partir d'ara ja no es valorarà el projecte sinó la seva materialització i recuperar les puntuacions d'anys enrere constituirà un repte de primer ordre.

Observem les puntuacions que ha rebut al llarg del període el procés de substitució:

Gràfic.10 -Valoració del desplegament dels Mossos d'Esquadra, 1999–2009



Font: ESPC

Dit d'una altra manera, a partir d'ara, els Mossos d'Esquadra es valoraran només a partir de la seva actuació i es tracta que la satisfacció amb els serveis finalment prestats estigui a l'alçada de les expectatives generades.

Punts destacats de l'edició 2009 de l'ESPC

Dades de victimització referides a "l'any passat", és a dir, a l'any 2008

LES EXPERIÈNCIES DE VICTIMITZACIÓ	
	<p>La victimització considerada delictiva per les víctimes s'ha estabilitzat Ciutadans afectats: 16,9% el 2008 – 16,6% el 2007 Aquest indicador inclou la totalitat de les persones que han estat víctimes de robatoris, agressions i amenaces l'any passat (2008), tant si ho han recordat de manera espontània com si ho han fet mitjançant preguntes específiques destinades a activar el record. De la mateixa manera que les experiències de victimització delictiva, les no delictives gairebé no varien, en aquest cas del 3,6% l'any 2007 i 3,4% l'any 2008.</p>
	<p>Els danys considerats delictius per les víctimes s'han estabilitzat Ciutadans afectats: 6,8% el 2008 – 6,7% el 2007 L'ESPC assenyalava una estabilitat de les destrosses intencionades patides per vehicles, segones residències i petits negocis. La majoria d'aquests fets s'han produït contra els vehicles i han estat considerats delictius per les víctimes. Això no obstant, la dada no es satisfactòria ja que el registre de 2007 va ser un dels més elevats dels darrers deu anys. La vandalització considerada no delictiva per les víctimes s'ha mantingut estable, amb un lleuger increment del 2,8% al 3,0%.</p>
	<p>La victimització delictiva ha tornat a disminuir lleugerament a Barcelona Ciutadans de Barcelona afectats: 20,1% el 2008 – 20,3% el 2007 A Barcelona, l'any 2007 es va produir la primera disminució de la victimització després de deu anys d'increments continuats, una disminució encara feble (vuit dècimes), però esperançadora, i que afortunadament ha quedat confirmada per l'ESPC d'enguany, en què s'enregistra una disminució addicional de dues dècimes. Això no obstant, les millores relatives de Barcelona no autoritzen a baixar la guàrdia, ja que aquest municipi es manté per sobre de la mitjana i no s'observen disminucions equivalents en àmbits com ara el vandalisme.</p>
	<p>La victimització puja a les Terres de l'Ebre i la Regió de Girona, i es manté al Camp de Tarragona Terres de l'Ebre: 2008; 19,2% – 2007: 18,4% Camp de Tarragona: 2008: 18,2% – 2007: 18,1% Regió de Girona: 2008: 18,3% – 2007: 15,0% Les Terres de l'Ebre i el Camp de Tarragona es tornen a situar entre les regions catalanes amb més victimització relativa. Però la dada més destacada de la darrera edició de l'enquesta és el fort increment de la victimització a la Regió de Girona, que oscil·lava de manera estable al voltant d'un 15% de victimització delictiva, i ara ha arribat al 18,3%.</p>

LES PERCEPCIONS SOBRE LA SEGURETAT

La percepció subjectiva del nivell de seguretat es manté estable

6,1 punts el 2008 – 6,1 punts al 2009. Valoracions mitjanes en una escala de 0 a 10
Després d'una clara davallada durant el període 2000–2004, s'ha aconseguit estabilitzar la percepció del nivell de seguretat a Catalunya amb mitjanes situades entre els 6,0 i els 6,1 punts sobre 10 del 2004 al 2008. La replicació anual d'aquestes valoracions permet confirmar el caràcter estable del cicle.

Els que opinen que la seguretat ha millorat disminueixen; els que creuen que ha empitjorat augmenten

La seguretat ha millorat: 2009: 20,9% – 2008: 22,9%
La seguretat ha empitjorat: 2009: 19,9% – 2008: 18,7%
La subpoblació que percep una millora de la seguretat ha disminuït uns dos punts, mentre que els que opinen que la situació "ha empitjorat" han augmentat en més d'un punt. Aquestes dades neutralitzen les millores aconseguïdes durant el període anterior, intensificant els senyals que alerten sobre la fragilitat de la situació actual.

Augmenta l'opinió sobre la millora de la seguretat viària

La seguretat viària ha millorat: 2009: 54,3% – 2008: 51,0%
La seguretat viària segueix igual: 2009: 32,7% – 2008: 35,8%
La seguretat viària ha empitjorat: 2009: 6,3% – 2008: 7,8%
La valoració sobre el nivell de seguretat existent a les carreteres catalanes es mitjà, és a dir, en una escala de 0 (pèssim) a 10 (excel·lent), rep una valoració mitjana de 6,1 punts, és a dir, dues dècimes per sobre que en la darrera edició de l'ESPC. Això no obstant, es manté una valoració molt positiva sobre l'evolució de l'accidentalitat que expressa un ampli suport a les polítiques de rigor. Enguany, per quart any consecutiu, els que creuen que la situació ha millorat al llarg de l'any passat estan més de quaranta punts per sobre dels que creuen que la situació ha empitjorat, enguany el 48%.

LA VALORACIÓ DELS SERVEIS POLICIAIS

La valoració de la substitució dels cossos estatals pels Mossos d'Esquadra continua estable a la baixa

6,8 punts al 2009 – 7,0 punts al 2008. Valoracions mitjanes en una escala de 0 a 10
La valoració ciutadana del desplegament dels Mossos d'Esquadra ha estat tradicionalment favorable, oscil·lant, fins ara, entre un mínim de 6,9 l'any 2007 i un màxim de 7,5 punts l'any 2004, però enguany s'ha situat en el punt més baix des que es fa aquesta pregunta.

La valoració del treball de les policies catalanes es manté estable o disminueix lleugerament

Els Mossos d'Esquadra: 2009: 6,5 - 2008: 6,6
Les policies locals: 2009: 6,1 - 2008: 6,1
La valoració dels Mossos d'Esquadra ha mostrat una suau tendència a la baixa. Les diferències dels darrers anys han estat de dècimes, i no permeten conclusions taxatives, però es situen en aquesta tendència a la baixa, en virtut de la qual la valoració del servei dels Mossos s'aproxima al de les policies locals, que els darrers anys es mantenen o milloren lleugerament.

Annex metodològic

Tipus de mostreig:

A l'edició de l'Enquesta de Seguretat Pública de Catalunya (ESPC) de l'any 2009 s'ha optat per un disseny mostral estratificat no proporcional segons àmbits territorials i s'han establert quotes per sexe i edat dins de cada una de les zones o estrats territorials per tal d'evitar el fort biaix que produeixen les enquestes telefòniques cap a un perfil d'entrevistats de gent gran i de sexe femení. Les quotes s'han calculat de manera proporcional a la població, segons les dades del Padró del 2006, per tal de facilitar la ponderació posterior. Els estrats d'edat definits han estat: de 16 a 25 anys, de 26 a 40 anys, de 41 a 64 anys i, finalment, de 65 anys en endavant.

Grandària de la mostra i fiabilitat:

L'*Enquesta de seguretat pública de Catalunya* s'ha fet a 14.983 persones i en cap cas s'ha superat un nivell d'error de $\pm 5\%$ per àmbit territorial, amb un nivell de confiança d'un 95,5%, tenint en compte que a partir de la informació d'edicions anteriors s'ha utilitzat per al càlcul de la variància una $p = 0,25$ i una $q = 0,75$, i un nivell d'error per a la totalitat de Catalunya de $\pm 0,73$ per a les preguntes sobre victimització. Cal afegir, però, que els mòduls d'opinió compten amb les respostes de la meitat de la mostra total, amb un nivell d'error de $\pm 1,20\%$ (en aquest cas, $p=q=0,50$).

Substitucions:

Les unitats de primera etapa han estat les llars i les unitats finals, els individus, de manera que dins de cada llar només s'ha seleccionat un individu. Cal recalcar que no s'ha permès la substitució per cap altre individu de la mateixa llar si la persona seleccionada no hi era en el moment de la trucada.

Mètode:

El mètode utilitzat per a la recollida d'informació ha estat el sistema CATI, és a dir, el sistema d'enquesta telefònica assistida per ordinador.

Organització del treball de camp:

El treball de camp ha estat organitzat conjuntament entre DYM, empresa adjudicatària que ha fet les trucades, l'IDESCAT, l'equip d'estudis del Departament d'Interior i l'equip investigador de l'IERMB en representació de l'Ajuntament de Barcelona i de la Mancomunitat de Municipis de l'Àrea Metropolitana de Barcelona. El període de realització ha estat del 28 de gener al 18 d'abril de 2007. Per tal de validar el qüestionari i la seva gestió, es va dur a terme una prova pilot de 100 entrevistes al principi de gener del 2008.