

Enquesta de seguretat pública de Catalunya

Edició 2010

Informe de síntesi



Generalitat de Catalunya
Departament d'Interior,
Relacions Institucionals i Participació

Índex

1. L'Enquesta de seguretat pública de Catalunya.....	5
2. El record espontani de la victimització experimentada.....	7
3. La prevalença de la victimització	9
4. Els àmbits de la victimització	12
5. La totalitat dels il·lícits experimentats. La vandalització	14
6. L'afectació subjectiva	15
7. Les percepcions sobre la seguretat al lloc de residència	17
8. Les percepcions sobre la seguretat viària.....	23
9. La valoració dels serveis policials.....	25
10. Annex metodològic.....	27

1. L'Enquesta de seguretat pública de Catalunya

El coneixement dels il·lícits penals basat en l'estadística policial es pot complementar amb la informació que proporcionen les enquestes adreçades directament a la població. A Catalunya s'ha optat per una mostra representativa dels residents a partir dels 16 anys d'edat, en la qual es pregunta directament a les persones seleccionades per les seves experiències de victimització i per les seves opinions en matèria de seguretat i policia. Aquests instruments tenen l'avantatge d'enregistrar també fets no denunciats i de recollir dades de caràcter subjectiu sobre els sentiments, les percepcions i les valoracions de la població en matèria de seguretat interior.

Per recollir aquesta informació, el Departament d'Interior, Relacions Institucionals i Participació compta amb l'Enquesta de seguretat pública de Catalunya (ESPC), la darrera edició de la qual s'ha dut a terme al llarg del primer quadrimestre de 2010, entrevistant una mostra aleatòria de 14.219 residents a Catalunya de 16 anys o més.

A l'ESPC les preguntes sobre victimització es refereixen als fets experimentats "l'any passat". Així, per exemple, es pregunta si "durant l'any passat li van robar objectes de l'interior del vehicle o accessoris d'aquest," o si "durant l'any 2009, van robar o intentar robar al seu domicili". És a dir, les dades sobre la victimització experimentada es recullen al llarg del primer trimestre de l'any però estan referides a l'any anterior; en l'edició d'enguany, a l'any 2009. No obstant això, en certs casos és preferible demanar a les persones entrevistades que valorin qüestions com ara el nivell de seguretat que hi ha al lloc on viuen en el moment mateix en què es porta a terme l'entrevista. Això explica les diferències de datació a les taules de l'ESPC: les dades es refereixen a l'any 2009 quan es quantifica la victimització, però es refereixen a l'any 2010 quan s'enregistren les percepcions dels ciutadans sobre els nivells actuals de seguretat.

Finalment, s'ha de tenir en compte que el qüestionari d'una enquesta s'ha de centrar en un conjunt de fets que es consideren pertinents, tenint en compte la limitació del temps d'entrevista i les definicions populars dels fets sobre els quals es pregunta (com ara, què és un "robatori" per a la persona entrevistada), perquè és obvi que hi ha diferències entre la definició judicial i la definició popular dels il·lícits. En el cas de l'ESPC, les preguntes sobre la victimització o sobre els danys patits directament per les persones entrevistades s'han concentrat en un conjunt de fets que enumerarem a continuació i que, lògicament, exclouen els delictes sense víctima (sobretot el tràfic de drogues) o els delictes contra les persones jurídiques, amb excepció dels fets contra les botigues i els petits negocis. Tampoc s'han tractat problemàtiques sectorials, com ara la violència escolar o la violència de gènere, que són objecte d'estudis específics.

Esquemàticament, els fets estudiats per l'ESPC d'enguany han estat els següents:

Incidents estudiats per l'Enquesta de seguretat pública de Catalunya		
El record espontani (basat en una pregunta genèrica a l'inici de l'entrevista)		
Recorda si l'any passat (2009) va ser víctima d'algun delictes (robatori, atracament, agressió...)?		
La prevalença (basada en preguntes específiques sobre els següents àmbits de victimització)		
Incidents	Victimització	<p>Fets contra la seguretat personal Robatori del vehicle Intent de robatori del vehicle Robatori d'objectes de l'interior del vehicle Robatori d'accessoris del vehicle</p> <p>Fets contra l'habitatge principal Robatori al domicili Intent de robatori al domicili</p> <p>Fets contra la segona residència Robatori a la segona residència Intent de robatori a la segona residència</p> <p>Fets contra el comerç o l'empresa Atracament al comerç o empresa Intent d'atracament al comerç o empresa Robatori al comerç o empresa Intent de robatori al comerç o empresa</p> <p>Fets contra el sector agrari Robatori de maquinària agrícola, productes del camp, o bestiar Intent de robatori de maquinària agrícola, productes del camp o bestiar</p> <p>Fets contra la seguretat personal Atracament Intent d'atracament Estrebada Intent d'estrebada Robatori de bossa o cartera Intent de robatori de bossa o cartera Robatori del telèfon mòbil Intent de robatori del telèfon mòbil Agressió física Intent d'agressió física Amenaces, coaccions o intimidacions</p>
	Vandalització	Destrossa d'objectes o d'accessoris del vehicle Destrosses al domicili Destrosses a la segona residència Destrossa al comerç, empresa o als productes Destrossa de maquinària agrícola, productes del camp

2. El record espontani de la victimització experimentada

El nombre de persones que, al principi mateix de l'entrevista, recorden haver estat víctimes d'algun il·lícit durant l'any 2009 ha arribat al 8,6% de la població, la qual cosa suposa un increment de cinc dècimes respecte de la xifra obtinguda a l'edició anterior de l'ESPC. Un increment significatiu que s'agrega a l'augment d'un punt que es va produir l'any passat i contrasta amb la relativa estabilitat enregistrada de l'any 2002 al 2007.

Aquest indicador s'obté directament de la pregunta inicial del qüestionari: "Recorda si l'any passat va ser víctima d'algun delictes (robatori, atracament, agressió...)?", i els resultats corresponents als darrers onze anys han estat els següents:¹

Taula 1.1 – Evolució del record espontani de victimització, 1999-2008

Percentatge de les persones que recorden d'immediat haver estat víctimes d'algun il·lícit

Any de referència	1999	2000	2001	2002	2003	2004	2005	2006	2007	2008	2009
Victimització: Record immediat	5,0%	5,6%	6,5%	7,5%	7,1%	7,5%	7,6%	7,0%	7,1%	8,1%	8,6%

Font: ESPC

Com ja s'ha indicat, el treball de camp de l'ESPC es porta a terme durant els primers mesos de l'any, precisament per facilitar el record dels fets experimentats "l'any passat". No obstant això, la primera pregunta del qüestionari no mesura el percentatge de les persones victimitzades, sinó el percentatge de les que recorden haver estat víctima d'algun delictes de manera immediata. Al llarg de l'entrevista, en plantejar preguntes més específiques, es rememoren fets que no encaixen amb la percepció espontània del que és un delictes, inicialment oblidats o no considerats prou importants per la persona entrevistada.

És a dir, aquestes dades no mesuren la prevalença (el percentatge total de persones que han estat objecte d'algun il·lícit al llarg de l'any), sinó el percentatge de persones que conserven un record "despert" d'un fet que han considerat immediatament delictiu. En aquest sentit, constitueixen un indicador d'impacte ja que els resultats obtinguts estan directament relacionats amb l'impacte dels fets sobre el record de les víctimes, i hem de començar constatant que aquest impacte ha augmentat de manera notòria: enguany, 8,6 persones de cada cent recordaven d'immediat haver estat víctimes d'algun robatori o d'alguna agressió al llarg de 2009, i aquesta xifra és la més alta enregistrada al llarg dels darrers onze anys.

¹ Aquí s'ha optat per l'indicador brut (entrevistes amb records espontanis de victimització/total entrevistes) x 100.

El record espontani va disminuir quatre dècimes l'any 2003 però es va tornar a incrementar quatre dècimes l'any 2004 i una més l'any 2005, per tornar a caure sis dècimes l'any 2006 i pujar una dècima el 2007. Aquestes oscil·lacions confirmaven una situació d'estabilitat relativa, que deixava enrere un període anterior d'increments més enèrgics (2000-2002). Però precisament l'increment registrat per l'ESPC els darrers dos anys és d'unes dimensions similars a les d'aquell període.

Per oferir una imatge gràfica d'aquesta tendència, hem optat per prendre l'any 1999 com a base (=100), ja que a partir de l'edició de l'ESPC de l'any 2000 (victimització referida a 1999) es va iniciar la sèrie de l'ESPC posterior a la prova pilot, i a partir de llavors el treball de camp sempre s'ha dut a terme durant el primer trimestre, fet que facilita el record de les experiències viscudes durant l'any natural vençut i reforça la validesa de les comparacions. Vegem-ne els resultats:

Gràfic 1.1 – Evolució del record espontani de victimització: 1999-2009



Font: ESPC

Els fets que més es recorden són els que comporten cert grau de violència o intimidació, com ara els atacs o les estrebades. I, en termes generals, la proximitat a l'agressor reforça el record, de manera que en l'àmbit dels il·lícits de contacte el record immediat pot superar el 60% de la prevalença, mentre que en els il·lícits contra els vehicles el record immediat no arriba al 20%.

En els altres casos, els fets que es recorden d'immediat comporten unes molèsties associades més elevades que la resta (7,8 contra 6,8 en una escala de 0 a 10). El seu impacte psicològic és també més intens (6,5 contra 5,6 punts sempre de 0 a 10). Es tracta de fets força més denunciats: els incidents delictius (amb destrosses incloses) que es recorden d'immediat han estat denunciats l'any 2009 en el 56,2% dels casos, mentre que els incidents memorats posteriorment al llarg de l'entrevista només han estat denunciats en un 25,5% dels casos.

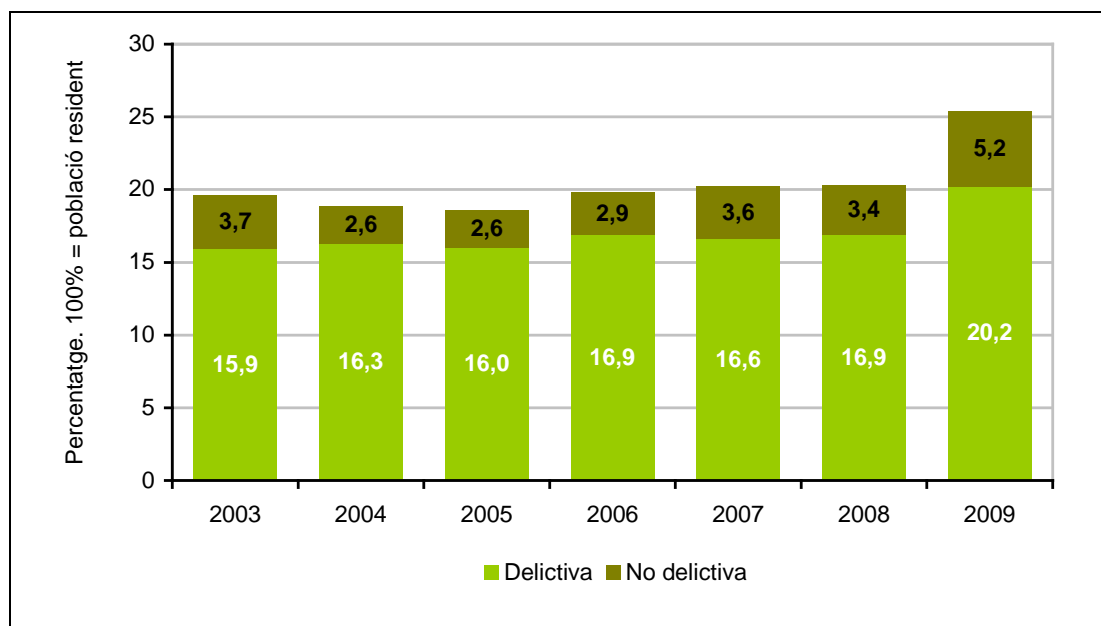
En definitiva, el record immediat de victimització no inclou tots els fets, però constitueix un indicador de la victimització de més impacte. Aquest indicador va pujar inequívocament l'any 2008 i ha tornat a pujar el 2009, fet que marca el final del període d'estabilitat relativa que es va estendre de 2002 a 2007.

3. La prevalença de la victimització

Com ja s'ha indicat, l'ESPC s'interessa de manera més sistemàtica pels il·lícits experimentats en sis àmbits de victimització força independents: els fets contra els vehicles, els habitatges, les segones residències, els comerços o els petits negocis, l'economia agrària i la seguretat personal. La formulació de preguntes específiques sobre la victimització experimentada en cada un d'aquests àmbits permet detectar fets que no es mencionen espontàniament en les respostes a una primera pregunta genèrica. Per calcular la prevalença es formulen, doncs, les preguntes per cada un dels sis àmbits i, quan escau, s'insisteix tant en les experiències de victimització "típiques" (robatoris, agressions, amenaces, coaccions...) com en la vandalització de béns privats, és a dir, en les destrosses patides pels ciutadans.

El record espontani reflecteix un nombre de fets més reduït i emocionalment més carregat, mentre que la prevalença, és a dir, el percentatge de persones que han patit robatoris, agressions, amenaces o coaccions (victimització), o bé destrosses (vandalització), proporciona una visió més àmplia dels il·lícits patits pels ciutadans. Tant és així que les dades sobre prevalença inclouen fets que les mateixes víctimes no consideren delictius. Comencem per mostrar l'evolució de la victimització.

Gràfic 1.2 – Prevalença de la victimització, 2003-2009



Font: ESPC

Com indica el gràfic, les persones que s'han considerat víctimes d'algun fet delictiu (robatori, agressió amenaça o coacció...) durant l'any 2009 han arribat al 20,2% de la població resident i les víctimes d'il·lícits que elles mateixes no consideren delictius conformen un 5,2% adicional. La prevalença global de la victimització, és a dir, el percentatge total de les persones victimitzades per qualsevol fet al llarg de l'any passat, s'ha incrementat, doncs, nítidament, i confirma la fi del període d'estabilitat que ja s'anunciava amb l'augment del record espontani. La victimització delictiva puja 3,3 punts i la no delictiva un 1,8 adicional. Es tracta de l'augment més elevat des que es du a terme l'Enquesta de seguretat pública de Catalunya.

D'altra banda, la distribució territorial de la victimització presenta novetats rellevants. Si ens centrem en els il·lícits considerats delictius per les mateixes víctimes, es constata que la victimització dels residents al municipi de Barcelona ha passat del 20,1% l'any 2008 al 25,6% l'any 2009. És a dir, l'any 2008 un de cada cinc residents a la ciutat es va considerar víctima d'algun delictiu i l'any 2009 un de cada quatre residents es declarava en aquesta situació. En altres paraules, les lleugeres millores enregistrades l'any 2007 i 2008 no han tingut continuïtat i la victimització a Barcelona torna a ser la que més creix a Catalunya.

Taula 1.2 – Distribució territorial de la victimització delictiva, 2004-2009

Percentatge de persones victimitzades sobre la població total. Victimització delictiva

Prevalença de la victimització delictiva						
Àmbits territorials	2004	2005	2006	2007	2008	2009
RP Metropolitana Barcelona	20,2	20,7	21,1	20,5	20,1	25,6
RP Metropolitana Nord	15,9	15,0	15,8	16,1	16,0	19,5
RP Metropolitana Sud						17,9
RP Girona	15,7	14,1	15,3	15,0	18,3	17,4
RP Camp de Tarragona	18,6	18,5	19,9	18,2	18,2	21,6
RP Central	9,5	9,6	12,8	10,6	10,7	16,6
RP Ponent	10,6	12,4	12,6*	15,2	12,8	16,1
RP Terres de l'Ebre	17,8	17,9	16,6	18,7	19,2	22,2
RP Pirineu Occidental	8,7	6,0	12,6*	9,4	7,6	11,4
TOTAL	16,3	16,0	16,9	16,7	16,9	20,2

* L'any 2006 no s'ha diferenciat entre les regions de Ponent i del Pirineu Occidental

Font: ESPC

Barcelona ha tingut sempre, com és lògic, un nivell de victimització superior a la mitjana, ja que la centralitat també comporta una concentració de les activitats victimitzadores. Això no obstant, l'any 2006 es va enregistrar una primera reducció del diferencial respecte a la mitjana catalana: concretament, el 2005 la desviació va ser de 4,6 punts, el 2006 de 4,2 punts, el 2007 de 3,8 i el 2008 de 3,2. Aquesta tendència resultava esperançadora, però ha quedat bruscament interrompuda per les dades d'enguany, en què Barcelona se situa 5,4 punts per sobre de la mitjana, la desviació més gran de tot el període.

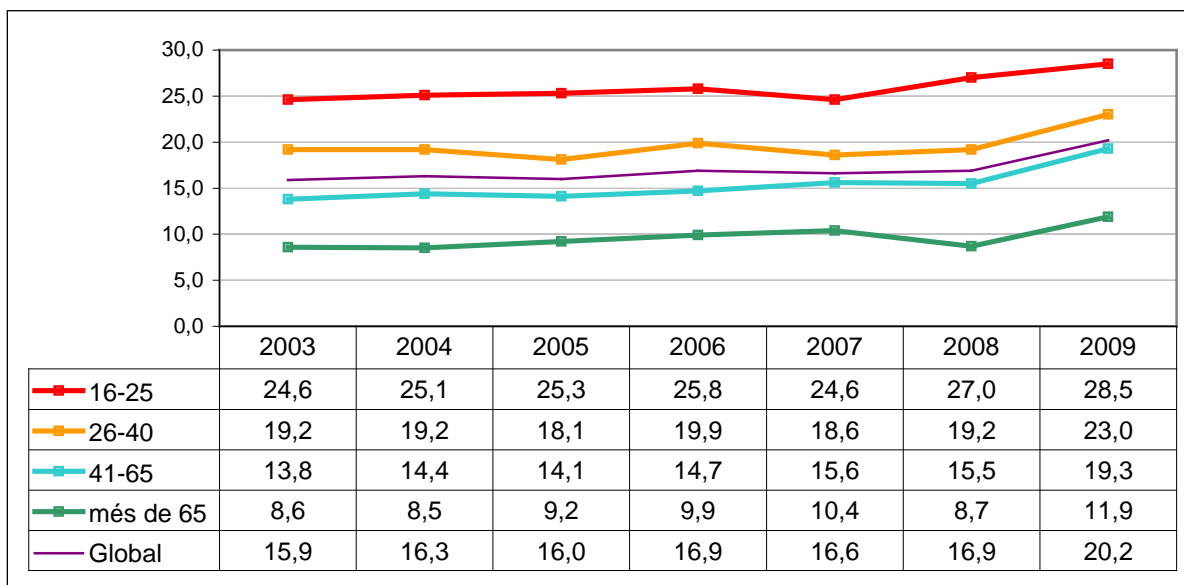
Addicionalment, la victimització delictiva ha augmentat a totes les regions, excepte a les comarques de Girona, que ja havien experimentat un increment de més de tres punts l'any anterior. El Camp de Tarragona (amb un increment de 3,4 punts) i les Terres de l'Ebre (amb un increment de 3,0 punts) continuen entre les regions més victimitzades de Catalunya. Però criden tant o més l'atenció els augments a comarques que tradicionalment han enregistrat nivells de victimització relativament baixos: al Pirineu Occidental s'ha passat d'una victimització delictiva del 7,6% al 11,4%, i a les comarques centrals del 10,7 al 16,6%.

La distribució de la victimització per edats també requereix algun comentari. S'afirma sovint que la gent jove està més victimitzada que la resta de la població i les dades de l'ESPC ho confirmen. No hauríem de trivialitzar aquest fet afegint que sovint es tracta de fets d'escassa rellevància penal: la persistència d'uns nivells comparativament elevats de victimització entre els joves no únicament té efectes negatius sobre la seva qualitat de vida, sinó que, en el límit, pot

tenir efectes negatius sobre el seu procés de socialització. Fins i tot si ens referim només a la victimització considerada delictiva per les mateixes víctimes observem que la franja més jove de la població està sistemàticament més victimitzada que la resta.

Taula 1.3 – Prevalença de la victimització delictiva per grups d'edat

Excepte robatoris o furts de telèfons mòbils. Percentatge de víctimes respecte al seu grup d'edat



Font: ESPC

Això no obstant, una de les característiques més marcades durant l'any passat és que els increments més forts —de 3,8 punts— es donen en els segments d'edat adults, dels 26 als 64 anys. I, fins i tot entre la població de 65 anys i més, l'augment de la victimització delictiva és més intens que entre els joves, la qual cosa indica una generalització de la victimització entre tots els segments de la població.

4. Els àmbits de la victimització

Al llarg dels darrers anys, la victimització per àmbits mostrava un augment continuat dels fets contra la seguretat personal (robatoris, estrebades, atracaments, agressions...). En aquest sentit, una de les novetats més importants de les dades corresponents al període 2006-2008 consistia en el fet que aquest indicador es va mantenir estable durant tres anys. Aquesta evolució, però, s'ha trencat en la darrera edició de l'ESPC, que enregistra un dels increments més elevats des de l'any 2000.

Tornarem sobre les modalitats de victimització personal més importants; abans, però, destaquem que també s'enregistren augments considerables de fets contra els vehicles (furts

d'ús, robatori de vehicles, robatoris a l'interior, danys...) en relació amb els quals l'any 2008 un 7,4% de la mostra en va informar d'algun. L'any 2009 aquesta xifra ha arribat al 9,8%. Es tracta novament del nivell de victimització més elevat que s'enregistra des que es fa l'ESPC.

Taula 1.4 – Victimització delictiva i no delictiva per àmbits, 1999-2009

Percentatge de persones victimitzades sobre la població total, en sis àmbits

Victimització delictiva i no delictiva, exceptuant-ne la sostracció de telèfons mòbils*

Prevalença de la victimització delictiva i no delictiva*	1999	2000	2002	2003	2004	2005	2006	2007	2008	2009
Contra els vehicles	7,4	6,4	6,4	7,6	7,4	6,9	8,6	6,8	7,4	9,8
Contra el domicili	1,6	1,8	1,6	1,7	1,8	1,1	2,1	1,9	1,8	2,2
Contra la segona residència	0,7	0,9	0,7	0,7	0,7	0,7	0,8	0,6	0,7	0,8
Contra els petits negocis	0,7	1,1	1,0	1,0	0,9	0,9	1,0	1,1	0,9	0,9
Contra l'economia agrària	0,8	0,6	0,7	0,8	0,6	0,6	0,5	0,8	1,0	1,1
Contra la seguretat personal	3,7	5,6	6,3	7,1	7,9	8,2	8,8	8,7	8,8	10,1
Fets contra la seguretat personal (agressions, amenaces, atracaments, estrebades i robatoris de bossa)										
Fets consumats o en grau de temptativa										
Amb mòbil, només fets delictius				7,3	8,0	8,1	7,8	9,0	8,3	9,9
Amb mòbil, fets delictius i no delictius				8,7	9,6	9,7	9,7	10,3	9,9	12,2

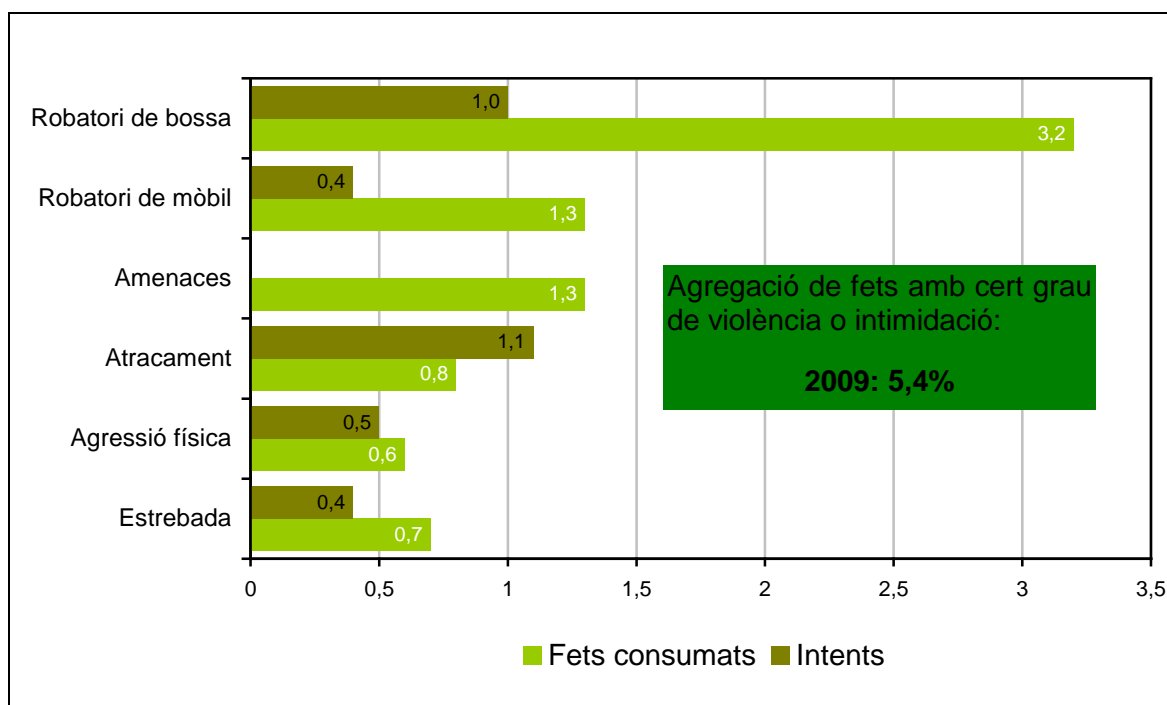
* La diferenciació entre fets delictius i no delictius va ser incorporada a l'ESPC en estudiar la victimització de l'any 2003. Aquella mateixa edició de l'ESPC va introduir una pregunta específica sobre els robatoris de telèfons mòbils.

Font: ESPC

Pel que fa a la victimització contra la seguretat personal, tot i que hi ha un nombre important de fets sense violència ni intimidació (sobretot els robatoris de bossa o cartera), hem de reconèixer que el nucli més dur del problema, és a dir, els atracaments i les agressions físiques consumades no constitueixen una xifra insignificant (1,4%) i menys si es tenen en compte les temptatives (arribaríem a un 2,5%). Cal ressaltar que la inclusió addicional de les estrebades i les amenaces, consumades o en grau de temptativa, conformen un considerable 5,4%. No obstant això, la novetat més destacada del 2009 en l'àmbit de la victimització personal és l'augment d'aquest conjunt de fets, després d'un període de disminució. Els fets amb un cert grau de violència o d'intimidació van afectar el 6,3% de la població l'any 2006, el 4,8% l'any 2007 i el 4% l'any 2008. En aquest marc, el 5,4% de persones victimitzades l'any 2009 suposa, un cop més, el trencament d'una tendència que havia estat esperançadora.

Gràfic 1.3 – Victimització contra la seguretat personal, 2009

Fets considerats delictius per les víctimes



Font: ESPC

Tot i que el robatori de bossa continua sent el fet més esmentat, i també ha augmentat, és evident que els fets que comporten algun grau de violència o intimidació (atracaments, agressions físiques, estrebades i amenaces, consumades o en grau de temptativa) tenen un impacte particularment intens sobre les víctimes i generen una especial alarma social. En aquest sentit, les dades de la darrera edició de l'ESPC comporten un senyal d'alerta.

5. La totalitat dels il·lícits experimentats. La vandalització

Ja hem assenyalat l'increment en el record espontani d'haver estat víctima i en la prevalença de la victimització, i ara hem de destacar l'augment dels fets que les mateixes víctimes consideren il·lícits però no delictius, és a dir, d'un conjunt d'experiències en què es concentren les bretolades, les manques de respecte, els insults o altres actes incívics experimentats de manera directa per la població.

L'augment d'aquest tipus d'experiències de victimització no considerades delictives per les mateixes víctimes constitueix una de les singularitats de la situació actual. Aquest tipus d'incidents s'han doblat al llarg dels darrers cinc anys. En conjunt, van afectar al voltant del 4%

de la població del 2004 al 2006, i en la darrera edició de l'ESPC les persones afectades arribaven ja al 8%.

Observem de manera sintètica un resum dels indicadors de prevalença, delictius i no delictius, en l'àmbit de la victimització (robatoris, agressions, amenaces...) o de la vandalització (danys contra béns privats):

Taula 1.5 – Indicadors globals d'incidents delictius i no delictius, 2004-2008

Percentatge global d'incidents 100% = població de 16 anys i més		2004	2005	2006	2007	2008	2009
Incidents delictius	Victimització	16,3	16,0	16,9	16,7	16,9	20,2
	Vandalització	5,0	6,0	4,8	7,2	6,8	6,8
TOTAL VÍCTIMES D'INCIDENTS DELICTIUS		19,7	20,4	20,2	23,4	21,6	24,6
Incidents no delictius	Victimització	2,5	2,5	2,9	2,4	3,4	5,2
	Vandalització	2,0	2,1	1,8	1,8	3,0	3,2
TOTAL VÍCTIMES INCIDENTS NO DELICTIUS		3,9	4,0	4,0	4,3	6,3	8,1

Font: ESPC

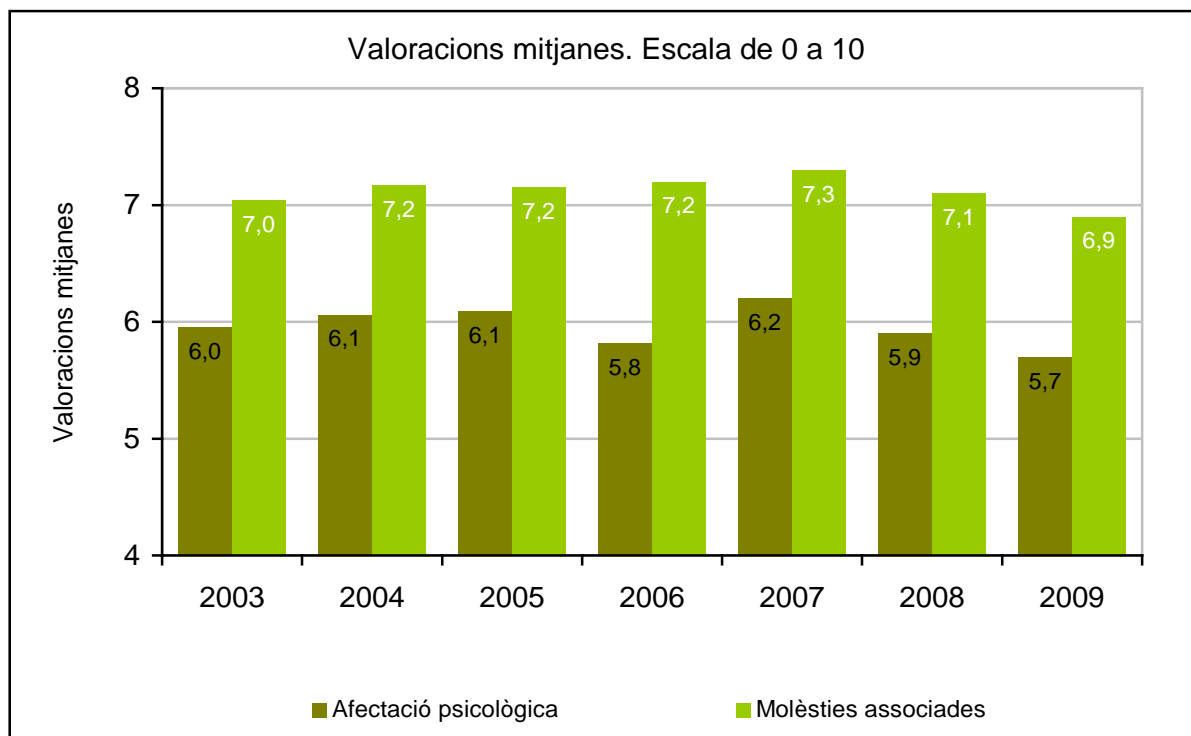
En aquesta taula, els indicadors totals no són la suma aritmètica dels indicadors parcials ja que una mateixa persona pot haver estat objecte de victimització i, addicionalment, pot haver patit algun fet vandàlic. Però, sobretot, aquí importa assenyalar l'enèrgica pujada de la victimització i la relativa estabilitat dels actes vandàlics contra els béns privats. Més concretament, crida l'atenció que la victimització no delictiva s'hagi doblat de 2005 a 2009, fet que insinua que una part substancial dels increments es produeixen en fets que no tenen associat un retret penal per a la població ("no són delictius") però que sens dubte afecten negativament la qualitat de vida i la convivència.

6. L'afectació subjectiva

L'afectació subjectiva de les persones victimitzades es mesura a l'ESPC mitjançant dos indicadors, en una escala de 0 (gens) a 10 (moltíssim). El primer indicador valora les molèsties associades al fet ("Valori les molèsties que li va ocasionar aquest fet") i el segon pretén avaluar l'afectació psicològica de la víctima ("Valori com el/la va afectar psicològicament el fet"). Tenint en compte la predominança estadística dels fets més lleus, no pot sorprendre que la valoració mitjana de les molèsties sigui superior a l'afectació psicològica. A l'edició d'enguany, referida a la victimització experimentada l'any 2009, les molèsties associades han rebut una valoració mitjana de 6,9 punts, lleugerament inferior a la dels anys anteriors, i una afectació psicològica de 5,7 punts, dues dècimes per sota de l'edició anterior, i en una línia de descens aparent. Una

diferència de dècimes és massa fràgil per treure conclusions definitives, però reforcen la hipòtesi que s'han experimentat més fets victimitzadors, tot i que el seu impacte mitjà sobre la víctima ha estat inferior. És a dir, s'enregistren més fets, però semblen “menys importants”.

Gràfic 1.4 – Afectació subjectiva a la victimització 19992009



Font: ESPC

En el període 1999-2002 es va poder constatar un increment suau però continuat de l'afectació psicològica, que va passar de 5,2 punts l'any 1999 a 6,0 l'any 2003, així com un augment de les molèsties associades a la victimització, que també van augmentar lleugerament (de 6,6 a 7,0). Però a partir de l'any 2003 l'estabilitat d'aquests indicadors és notable, fins i tot sorprenent. L'afectació psicològica es mou en una forquilla de quatre dècimes i les molèsties associades, en una forquilla de tres dècimes, que permeten parlar d'impactes molt similars.

Les diferències amb el període anterior al 2003 han de ser interpretades amb cautela ja que, en part, són degudes a una modificació de les bases de càlcul introduïda precisament aquell any. En el període 19992002 el càlcul es basava en els fets més importants que havien patit les víctimes, i a partir de l'any 2004 es basa en la totalitat dels fets que s'han patit. Això no obstant, la modificació de les bases de càlcul hauria d'haver afectat l'indicador a la baixa, i el cert és que s'ha mantingut, la qual cosa assenyala que l'evolució de les molèsties reflecteix millor l'experiència de la població.

Tal com hem assenyalat en informes anteriors, aquests impactes no es distribueixen de manera homogènia per àmbits. Alguns tipus de victimització, com ara els fets contra l'habitatge (consumats o no) i els fets contra les persones amb violència o intimidació estan entre els que causen més molèsties i més afectació psicològica, i aquest fenomen és particularment intens entre les poblacions que se senten més vulnerables.

Així, l'afectació psicològica s'incrementa nítidament amb l'edat. És a dir, la gent gran és víctima de menys fets, però queda força més afectada per la victimització. A l'edició d'enguany de l'ESPC, la franja de persones victimitzades entre els 16 i els 25 anys d'edat informa d'una afectació psicològica mitjana d'uns 5,2 punts sobre 10, mentre que les persones de més de 64 anys expressen una afectació psicològica propera als 6,8 punts. Per contra, la distribució de les molèsties associades a la victimització és similar en tots els grups d'edat.

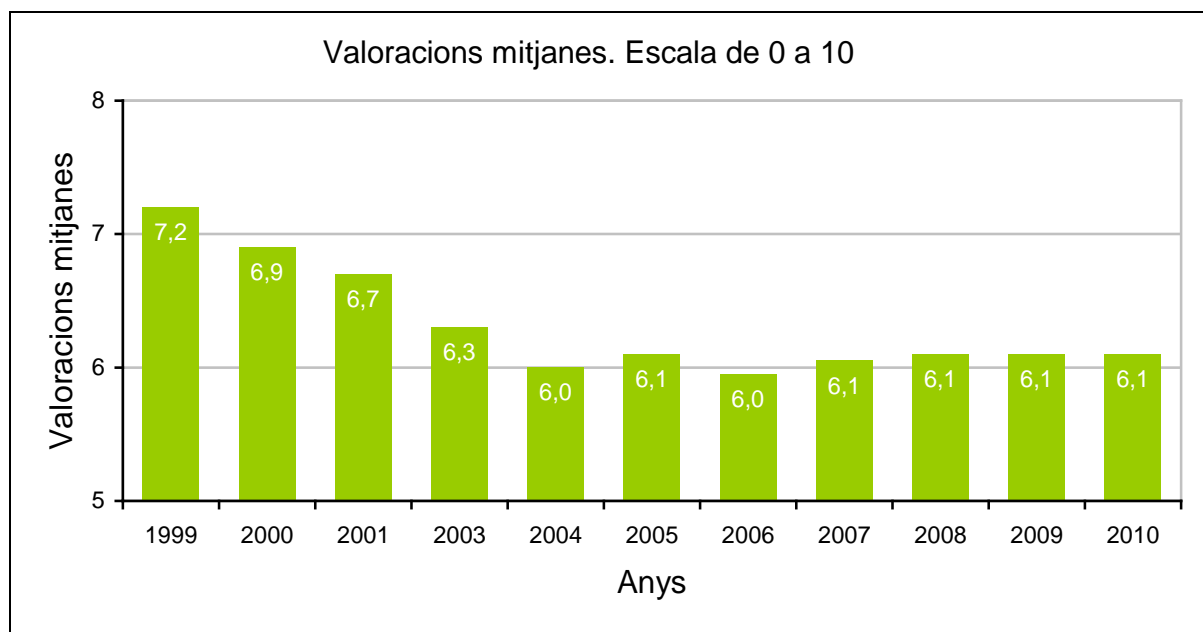
Salvant les distàncies, retrobem el mateix fenomen en qualsevol subpoblació comparativament vulnerable: la victimització afecta més els que es troben en una posició de feblesa relativa. A tall d'exemple, entre les persones victimitzades que tenen menys renda l'afectació psicològica ha estat de 7,2 punts en una escala de 0 a 10, contra 5,2 punts entre les que declaren més ingressos.

7. Les percepcions sobre la seguretat al lloc de residència

El treball de camp de l'ESPC es duu a terme durant el primer trimestre de l'any, i es pregunta sobre les experiències de victimització viscudes durant l'any passat i sobre les opinions en matèria de seguretat i policia. Això suposa que l'edició d'enguany enregistra el record de la victimització experimentada l'any 2009 i les opinions dels entrevistats durant el primer trimestre de 2010. No obstant això, algunes preguntes d'opinió també es refereixen a l'any passat per raons de congruència ("Com creu vostè que ha evolucionat la seguretat viària a les carreteres catalanes durant l'últim any?") i generen, doncs, unes dades, recollides l'any 2010, però referides a l'any 2009. Per motius de rigor formal les taules indiquen l'any de referència, però s'ha de ressaltar que totes les preguntes han estat formulades al llarg del primer trimestre de 2010.

Podem començar destacant la variable de l'ESPC que mesura la percepció del nivell de seguretat. La seva formulació literal és la següent: "Valori en una escala de 0 (mínim) a 10 (màxim) el nivell de seguretat que hi ha al seu municipi". Vegem els resultats obtinguts des de l'any 2000:

Gràfic 1.5 – Nivell de seguretat del municipi de residència, 1999-2010²



Font: ESPC

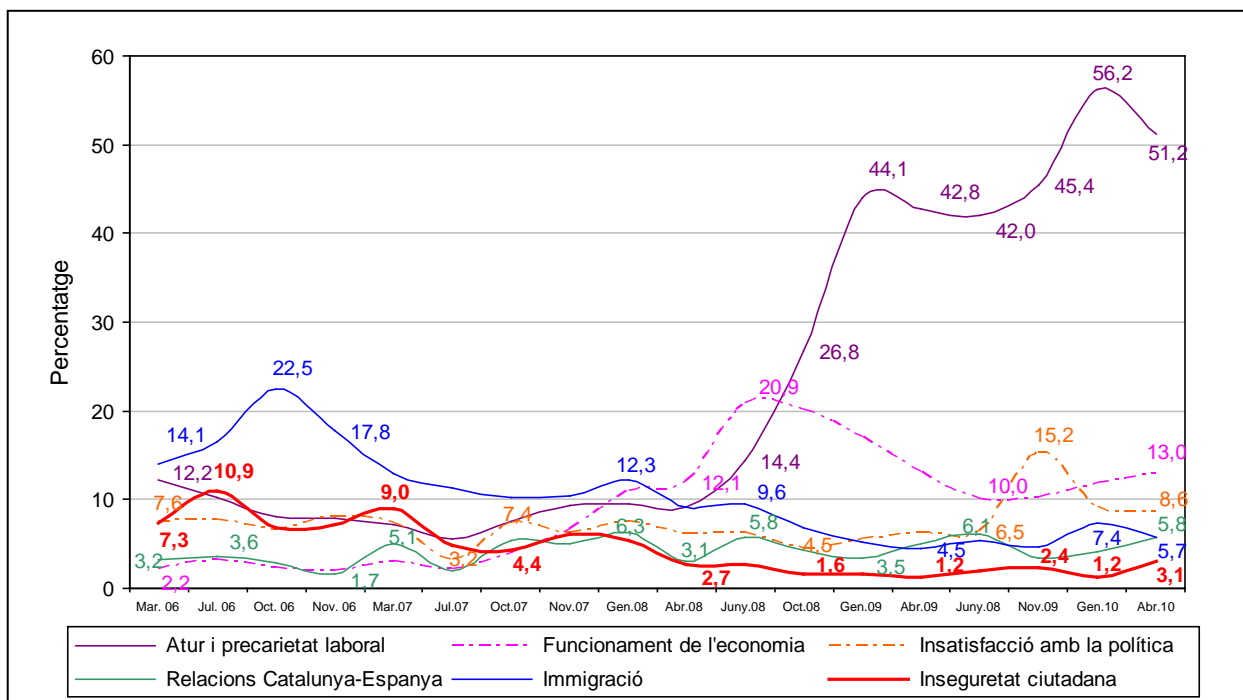
Com podem comprovar, durant el primer trimestre de 2010 la població catalana ha valorat el nivell de seguretat existent al seu municipi amb una mitjana de 6,1 punts sobre 10. És a dir, amb una puntuació idèntica a la de les darreres edicions de l'ESPC. Són xifres que es troben lluny de les puntuacions que s'enregistraven l'any 2000, situades al voltant dels 7 punts, però mantenen una estabilitat sorprenent, sobretot si tenim en compte l'augment de la victimització enregistrada enguany. Amb altres paraules, fins ara, l'evolució de les percepcions subjectives estava estretament associada a l'evolució de la victimització, especialment al record espontani de victimització, mentre que enguany la victimització s'incrementa i la percepció es manté estable.

Hi ha diverses hipòtesis que ens podrien ajudar a entendre aquesta situació. En primer lloc, tal com s'ha indicat, hi ha un increment de la victimització, però una part d'aquest increment està produït per fets no considerats delictius, amb molèsties associades i impactes psicològics menors. I, sobretot, la importància comparativa dels problemes de seguretat respecte del conjunt dels problemes que afecten la població catalana s'ha moderat. És a dir, hi ha altres problemes més importants que eclipsen els impactes que genera la victimització.

² No s'inclouen les dades de l'ESPC-edició 2002 per dificultats de comparació. Com a conseqüència d'un error material en edicions anteriors de l'ISC, les dades atribuïdes als anys 2000, 2001 i 2002, corresponen en realitat als anys 1999, 2000 i 2001, respectivament.

Aquest fenomen s'observa amb especial claredat en els baròmetres del Centre d'Estudis d'Opinió, en què es pregunta regularment sobre els principals problemes que té Catalunya i, a continuació, sobre quin d'aquests problemes és el més important: la seguretat com a problema més important, que havia estat esmentada pel 7,3% de la població el març de 2006, ha estat esmentada l'abril de 2010 pel 3,1%, mentre que l'atur i la precarietat laboral passava del 12,2% al 51,2%.

Gràfic 1.6 – El problema més important a Catalunya, 2006-2010



Font: Baròmetre d'Opinió Pública (Centre d'Estudis d'Opinió)

Adicionalment, en respostes a una pregunta complementària de l'ESPC (“Quina és la seva opinió sobre l'evolució de la seguretat al seu municipi en l'últim any?”), les persones que creuen que la situació segueix igual, que ja eren la majoria (54,9% en referència al 2008), s'incrementen nítidament i arriben al 57,9% de la mostra. Amb altres paraules, per a una important majoria la seguretat “segueix igual” malgrat l'increment de la victimització. Això no obstant, no podem perdre de vista que es manté, o fins i tot es reforça lleugerament, la minoria que considera que la situació ha empitjorat. Eren el 18,7 en referència al 2007, el 19,9 en referència al 2008, i són el 20,1% en l'edició d'enguany de l'ESPC, que es refereix a l'evolució al llarg del 2009.

Taula 1.6 – Evolució de la seguretat al municipi de residència. 1999-2009

Percentatges verticals

Pregunta: Quina és la seva opinió sobre l'evolució de la seguretat al seu municipi en l'últim any?

	1999	2000	2002	2003	2004	2005	2006	2007	2008	2009
Ha millorat	32,8	26,7	22,5	21,2	23,0	21,2	20,3	22,9	20,9	19,4
Segueix igual	54,4	55,4	59,1	52,2	52,3	52,0	48,5	54,3	54,9	57,9
Ha empitjorat	10,1	14,8	14,2	20,3	20,3	21,8	23,7	18,7	19,9	20,1
Ns/nc	2,6	3,2	4,1	6,2	4,4	5,1	7,5	4,1	4,3	2,1
Total	100,0	100,0	100,0	100,0	100,0	100,0	100,0	100,0	100,0	100,0

Font: ESPC

Adicionalment, aquest reforçament de les persones que pensen que la situació “segueix igual” es produeix en un entorn caracteritzat per un augment de les que pensen que la situació també seguirà igual en el futur. Les respostes a la pregunta de l'ESPC en aquest punt (“Com creu que evolucionarà la seguretat al seu municipi durant el proper any?”) enregistren, fins i tot, un lleuger increment de les que creuen que la situació millorarà. Tenint en compte que en l'anterior edició de l'ESPC, l'any 2009, el registre va ser particularment pessimista, podríem interpretar aquestes dades com un sentiment subjectiu d'haver tocat fons.

Taula 1.7 – Evolució futura de la seguretat al municipi de residència

Edicions de l'ESPC 2004-2010

Any	Millorarà	Seguirà igual	Empitjorarà	ns/nc	Diferència Millorarà - Empitjorarà
2004	33,7	31,4	15,3	19,6	+18,4
2005	35,0	27,8	21,4	15,8	+ 13,6
2006	30,6	34,9	19,1	15,4	+11,5
2007	26,3	31,3	21,1	21,3	+ 5,2
2008	29,0	38,8	17,1	15,2	+11,9
2009	23,3	37,6	26,3	12,9	-3,0
2010	24,1	45,9	22,6	7,5	1,5

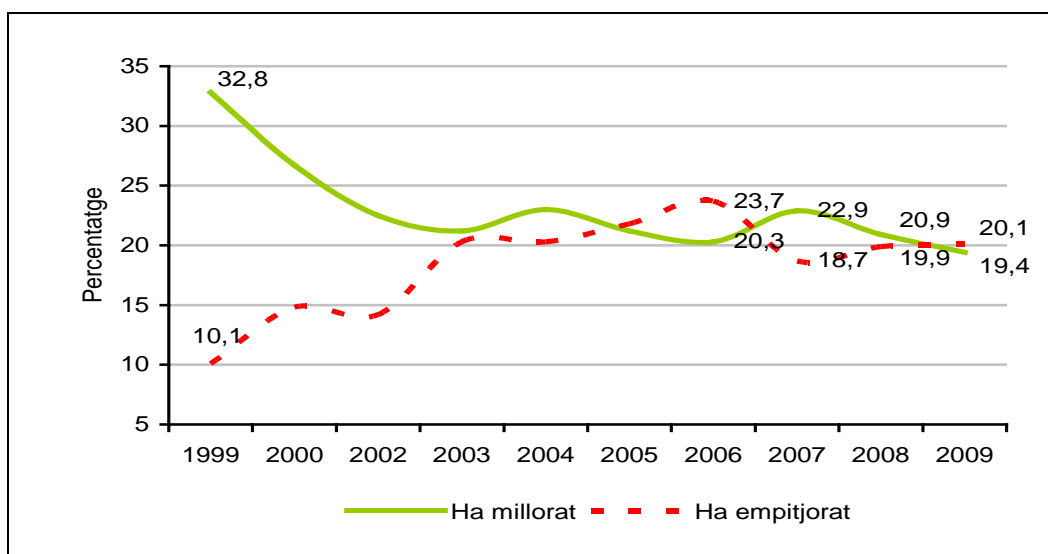
Font: ESPC

El segment optimista de la població, és a dir, el subgrup que esperava millores en el futur havia estat més nombrós que el segment pessimista de l'any 2004 a l'any 2008. Però el diferencial a favor de l'optimisme, que havia arribat a ser de 18 punts l'any 2004, s'ha anat reduint progressivament, i l'any 2009 ha estat negatiu (-3 punts), és a dir, els pessimistes eren més. La

situació enguany, amb un 22,6% de la població que preveu una evolució a pitjor, i un 24,2% que pensa el contrari, suposa una petita diferència de 1,5 punts en favor dels optimistes, molt lluny de les xifres del període 2004-2008.

En definitiva, malgrat l'augment de la victimització, la valoració mitjana del nivell de seguretat es manté estable al voltant dels 6,1 punts sobre 10 des de l'any 2004 (vegeu el gràfic 6): una sòlida majoria creu que la situació segueix igual i que l'enèrgica erosió de les expectatives de futur s'ha aturat. Una expressió gràfica d'aquesta situació la podem aconseguir representant l'evolució de les subpoblacions que creuen que la seguretat ha millorat junt amb les subpoblacions que pensen que ha empitjorat, en què es destaca la forma fluctuant que adopta la percepció de la seguretat.

Gràfic 1.7 – Percepció sobre l'evolució de la seguretat, 1999-2009



Font: ESPC

Per la resta, la distribució territorial de les valoracions està associada als nivells de victimització. Esquemàticament, els àmbits territorials que enregistren una victimització més elevada obtenen unes valoracions dels nivells de seguretat més baixos. És a dir, l'associació entre la percepció dels nivells de seguretat i la victimització enregistrada no presenta sorpreses, i recorda la utilitat que poden tenir els indicadors subjectius en la realització d'amidaments ràpids.

Això no obstant, les dades d'enguany presenten unes peculiaritats que han de ser destacades. En primer lloc, una bona part de la millora percebuda es concentra al Camp de Tarragona i a les Terres de l'Ebre, on el desplegament dels Mossos d'Esquadra encara és recent i això afecta positivament la percepció ciutadana. Per contra, les dades més crítiques es recullen a Barcelona, on el 31,4% dels residents creu que la seguretat al municipi ha empitjorat i només el 14,2% percep millores.

Taula 1.8 – Distribució territorial de les percepcions sobre el nivell de seguretat

Territori	Evolució seguretat durant l'últim any Percentatges horitzontals					Nivell de seguretat Mitjana. Escala 0 - 10	
	Ha millorat	Segueix igual	Ha empitjorat	Ns/Nc	Diferència millorat-empitjorat	2009	2010
RP Metropolitana Barcelona	14,2	51,7	31,4	2,8	-17,2	5,7	5,6
RP Metropolitana Nord	21,3	59,0	17,9	1,9	3,4	6,3*	6,4
RP Metropolitana Sud	24,1	57,6	15,8	2,5	8,3		6,4
RP Camp de Tarragona	27,7	52,4	17,6	2,4	10,1	5,9	6,3
RP Central	13,6	67,2	18,3	0,9	-4,7	6,7	6,7
RP Girona	15,8	63,2	19,3	1,7	-3,5	5,8	6,5
RP Ponent	12,4	68,6	18,3	0,7	-5,9	6,7	6,8
RP Pirineu Occidental	16,8	71,1	10,7	1,3	6,1	7,2	7,6
RP Terres de l'Ebre	29,3	52,4	17,1	1,1	12,2	5,9	6,2
TOTAL	19,4	57,9	20,7	2,1	-1,3	6,1	6,3

Font: ESPC

Aquestes dades de caràcter perceptiu ("subjectiu") tenen un especial interès perquè estan correlacionades amb la victimització experimentada. Així, a Barcelona, les persones que opinaven que la seguretat havia empitjorat eren més del 30% en l'edició de l'ESPC de l'any 2007 (dades referides a 2006) i es van situar al voltant del 25,5% l'any 2008 i el 2009, una millora considerable després d'anys d'erosió d'aquests indicadors i, sobretot, una millora correlacionada amb la disminució de la victimització típica (robatoris, atracaments, agressions, amenaces...), que es va produir justament en aquest període. Lamentablement, enguany, les persones que pensen que la situació ha empitjorat tornen a ser més del 30%, concretament el 31,4%, en congruència amb l'increment de la victimització. També la valoració mitjana del nivell de seguretat ha disminuït però de manera molt lleugera: passa de 5,7 a 5,6 punts sobre 10.

També s'ha d'esmentar l'evolució al Camp de Tarragona i a les Terres de l'Ebre, on l'any passat es va enregistrar un fort increment de les persones que opinaven que la seguretat havia millorat. El segment que apreciava millores en la seguretat es trobava en aquestes comarques uns deu punts per sobre de la mitjana catalana, i més de deu punts per sobre de les xifres enregistrades en l'edició anterior de l'Enquesta. Aquesta millora de la percepció, òbviament relacionada amb el desplegament dels Mossos d'Esquadra, es manté a l'edició d'enguany de l'ESPC, però amb menys intensitat. Les persones que pensen que la situació ha millorat són ara el 27,7% al Camp

de Tarragona i el 29,3% a les Terres de l'Ebre, mentre que la mitjana catalana és del 19,4%. Les valoracions en l'escala de 0 a 10 del nivell de seguretat milloren en les dues regions. Al Camp de Tarragona era de 5,9 punts l'any 2009 i ha estat de 6,3 punts enguany, i a les Terres de l'Ebre era també de 5,9 i ara és de 6,2.

Més enllà de les percepcions crítiques a Barcelona i de les percepcions esperançades al Camp de Tarragona i a les Terres de l'Ebre, també hem d'assenyalar que, en conjunt, predomina la sensació que la situació segueix igual. Aquest sentiment és el majoritari arreu, però resulta particularment marcat al Pirineu Occidental (71,1%), a la Regió Policial Ponent (68,6%) o a la Central (67,2%).

8. Les percepcions sobre la seguretat viària

El 56,6% de les persones residents a Catalunya de més de 16 anys opinen que la seguretat viària ha millorat, la qual cosa comporta un increment respecte a la xifra de l'edició anterior, que era del 54,2%. Addicionalment, incrementen també en dos punts les que opinen que la situació segueix igual, que passen del 32,7% al 34,7%, i disminueixen les que consideren que la situació ha empitjorat, que eren el 6,3% i ara són el 5,1%. En definitiva, les dades mostren una evolució inequívocament positiva en un àmbit en què la base de partida ja era prou bona. Observem aquesta evolució recordant que la pregunta es refereix a l'any anterior ("Com creu vostè que ha evolucionat la seguretat viària a les carreteres catalanes l'últim any?") i, per tant, la taula es refereix a l'any anterior al de la realització de l'entrevista.

Taula 1.9 – Evolució en la percepció de la seguretat viària, 2002-2009

	2002	2003	2004	2005	2006	2007	2008	2009
Ha millorat	35,1	39,5	59,9	49,4	49,6	51,0	54,2	56,6
Segueix igual	44,1	41,9	29,5	36,8	31,8	35,8	32,7	34,7
Ha empitjorat	10,6	12,5	5,8	8,2	7,7	7,8	6,3	5,1
Ns/nc	10,2	6,1	4,8	5,6	10,9	5,4	6,7	3,6
Total	100,0	100,0	100,0	100,0	100,0	100,0	100,0	100,0
Diferència Ha millorat – Ha empitjorat	24,5	27,0	54,1	41,2	41,9	43,2	48,0	51,5

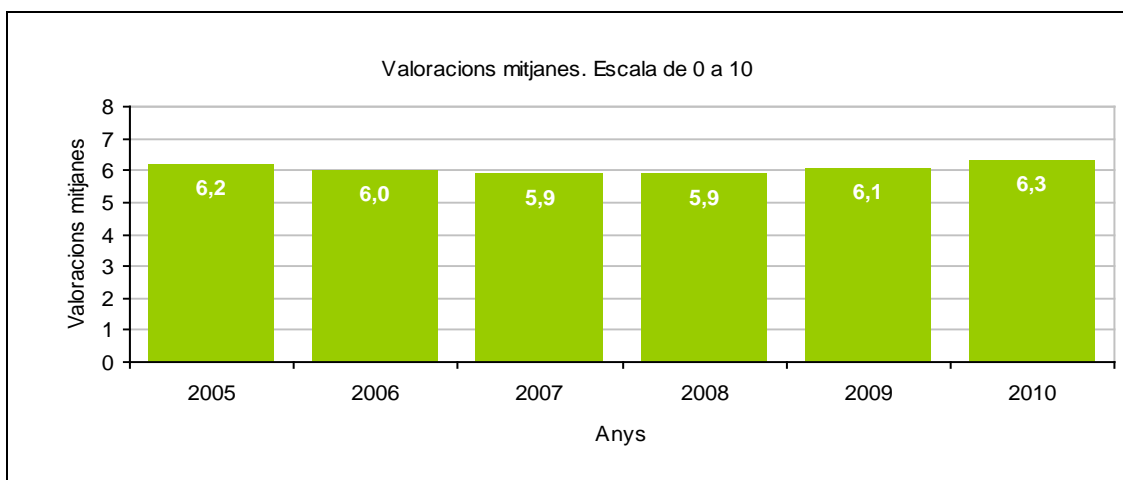
Font: ESPC

Amb independència, doncs, de les dades objectives sobre sinistralitat, l'ESPC enregistra una millora inequívoca de la percepció. Malgrat tot, les respostes no indiquen que s'hagi assolit un

nivell satisfactori de seguretat a les carreteres. Més aviat assenyalen l'acord amb una línia d'intervenció incisiva.

De fet, quan es pregunta "Quin nivell de seguretat hi ha a les carreteres catalanes?" la valoració mitjana de la seguretat viària per part dels ciutadans ha millorat només de manera lleugera: ha passat dels 6,1 punts sobre 10 l'any 2009 als 6,3 l'any 2010. Aquestes dades, aparentment contradictòries, semblen indicar que el reconeixement de les millores aconseguides no va acompanyat d'una percepció subjectiva de disminució del risc. Es valoren les millores però la percepció subjectiva d'inseguretat es manté. Amb altres paraules, el reconeixement del que s'ha fet no ens autoritza a oblidar la importància de la feina pendent.

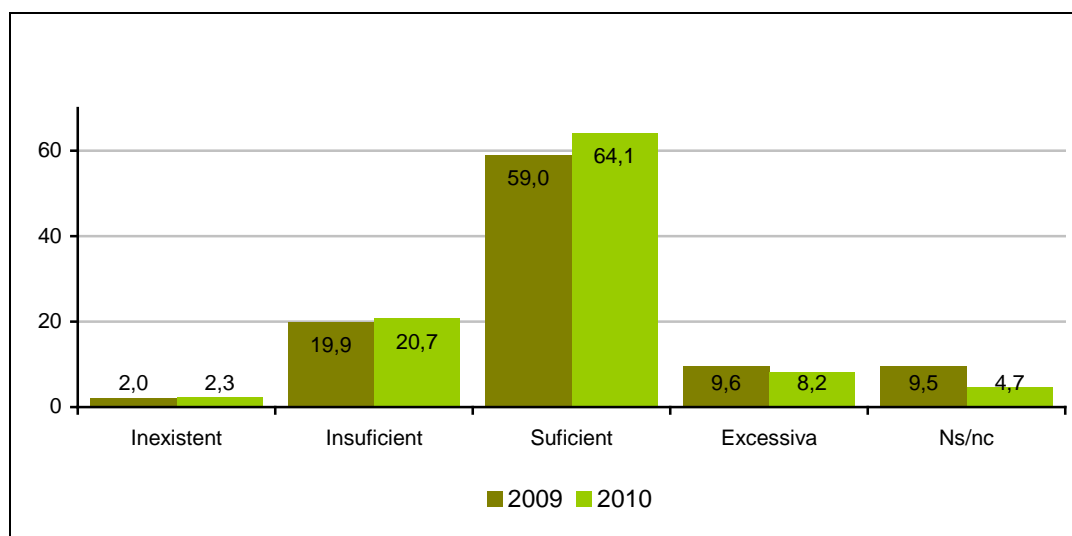
Gràfic 1.8 – Nivell de seguretat viària a les carreteres, 2004-2009



Font: ESPC

Adicionalment, sabem que la majoria de la població és favorable a la vigilància policial a les carreteres i considera que el control que fan els Mossos Esquadra té una intensitat adequada. Més concretament, es pregunta si la persona entrevistada considerava que la vigilància dels Mossos d'Esquadra a les carreteres és inexistente, insuficient, suficient o excessiva. De fet, encara queda marge per intensificar els controls, ja que són força més nombroses les persones que la consideren insuficient (20,7%) que les que la consideren excessiva (8,2%).

Gràfic 1.9 – Vigilància dels Mossos d'Esquadra a les carreteres catalanes



Font: ESPC

9. La valoració dels serveis policials

La valoració del servei que presten els Mossos d'Esquadra va mostrar una tendència a la baixa suau però persistent de l'any 2000 al 2007, per establir-se posteriorment al voltant de 6,5 punts sobre 10. Pel que fa a la valoració dels serveis que presten les policies locals, també va disminuir lleugerament durant el mateix període per establir-se després al voltant dels 6,1 punts.

Observem aquesta evolució amb detall, en una taula en la qual no consten les puntuacions dels cossos estatals dels darrers anys, ja que es va deixar de preguntar per la valoració dels seus serveis l'any 2007.

Taula 1.10 – Valoració global dels serveis policials. Anys 2000-2010

Valoracions mitjanes. Escala de 0 a 10

Serveis policials	2000	2002	2003	2004	2005	2006	2007	2008	2009	2010
Mossos d'Esquadra	7,3	6,7	7,0	7,0	6,8	6,7	6,5	6,6	6,5	6,6
Policies locals	6,5	6,1	6,2	6,2	5,9	6,0	6,0	6,1	6,1	6,2
CNP	6,6	6,3	6,5	6,4	6,2	6,3	-	-	-	-
Guàrdia Civil	6,5	6,3	6,4	6,5	6,2	6,1	-	-	-	-

Font: ESPC

La lleugera millora d'enguany —una dècima els Mossos d'Esquadra i una altra dècima les policies locals— és massa prima per autoritzar cap conclusió taxativa, però resulta congruent amb altres dades que assenyalen certes millores de la satisfacció ciutadana amb serveis policials bàsics, com ara la recepció de denúncies. Tot i que la satisfacció mitjana amb aquest servei s'hagi mantingut durant les darreres dues edicions de l'ESPC en 6,8 punts pel que fa als Mossos d'Esquadra, i hagi pujat només una dècima a les policies locals, de 6,7 a 6,8 punts, el nombre de persones directament insatisfetes amb el servei ha disminuït de 18,6 a 17,9%.

Taula 1.11 – Valoració global de la recepció de denúncies. Anys 2007-2009

Valoracions mitjanes. Escala de 0 a 10

Punt de recepció	2007	2008	2009	2009 n
Mossos d'Esquadra	6,6	6,8	6,8	1.467
Policies locals	6,9	6,7	6,8	342
CNP	6,2	6,2	6,8	46
Guàrdia Civil	7,1	6,6	7,2	36
Jutjat	4,8	1,9	5,6	18
NS/NC	7,3	7,6	7,9	21
TOTAL	6,7	6,7	6,8	1.930

Font: ESPC

10. Annex metodològic

Tipus de mostreig

A l'edició de l'Enquesta de seguretat pública de Catalunya (ESPC) de l'any 2010 s'ha optat per un disseny mostral estratificat no proporcional segons àmbits territorials, i s'han establert quotes per sexe i edat dins de cada una de les zones o estrats territorials, per evitar el biaix que produeixen les enquestes telefòniques cap a un perfil d'entrevistats de gent gran i de sexe femení. Les quotes s'han calculat de manera proporcional a la població, segons les dades del padró del 2008, per facilitar la ponderació posterior. Els estrats d'edat definits han estat: de 16 a 25 anys, de 26 a 40 anys, de 41 a 64 anys i, finalment, de 65 anys en endavant.

Grandària de la mostra i fiabilitat

L'Enquesta de seguretat pública de Catalunya s'ha fet a 14.219 persones, i en cap cas s'ha superat un nivell d'error de $\pm 5\%$ per àmbit territorial, amb un nivell de confiança d'un 95,5%, tenint en compte que a partir de la informació d'edicions anteriors s'ha utilitzat per al càlcul de la variància una $p = 0,25$ i una $q = 0,75$, i un nivell d'error per a la totalitat de Catalunya de $\pm 0,73$ per a les preguntes sobre victimització. Cal afegir, però, que els mòduls d'opinió disposen de les respostes de la meitat de la mostra total, amb un nivell d'error de $\pm 1,20\%$ (en aquest cas $p = q = 0,50$).

Substitucions

Les unitats de primera etapa han estat les llars i les unitats finals, els individus, de manera que dins de cada llar només s'ha seleccionat un individu. Cal recalcar que no s'ha permès la substitució per cap altre individu de la mateixa llar si la persona seleccionada no hi era en el moment de la trucada.

Mètode

El mètode utilitzat per a la recollida d'informació ha estat el sistema CATI, és a dir, el sistema d'enquesta telefònica assistida per ordinador.

Organització del treball de camp

El treball de camp ha estat organitzat conjuntament per l'empresa TNS, que ha fet les trucades, l'IDESCAT, el Gabinet de Seguretat del DIRIP i l'equip investigador de l'Institut d'Estudis Regionals i Metropolitans de Barcelona en representació de l'Ajuntament de Barcelona i de la Mancomunitat de Municipis de l'Àrea Metropolitana de Barcelona. El període de realització ha estat comprès entre el 14 de gener i el 8 d'abril de 2010. Per validar el qüestionari i la seva gestió, es va dur a terme una prova pilot de 100 entrevistes a principis de gener de 2010.



Generalitat de Catalunya
**Departament d'Interior,
Relacions Institucionals i Participació**