



Generalitat de Catalunya  
**Departament d'Interior**

# Enquesta de seguretat pública de Catalunya, 2011

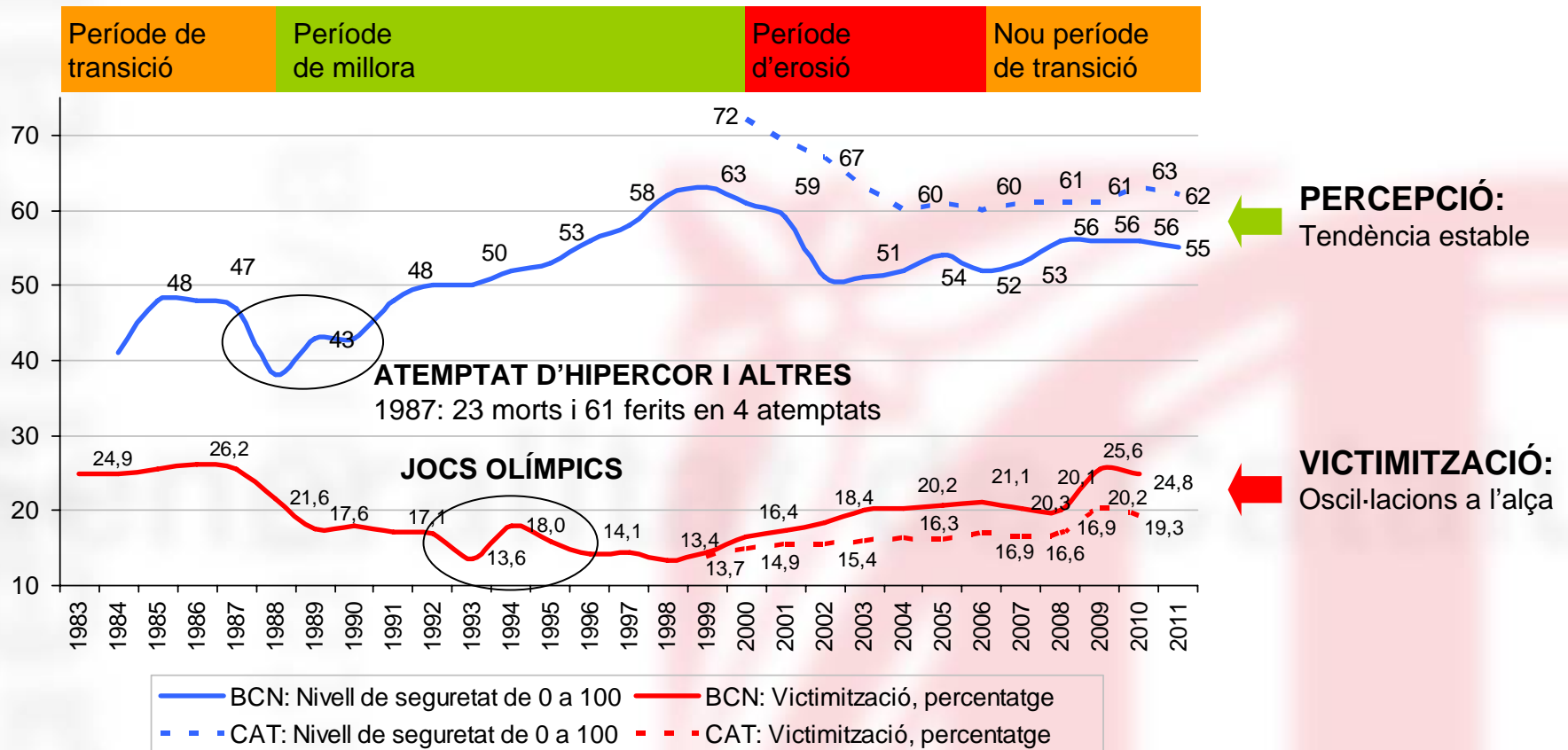
# Enquesta de seguretat pública de Catalunya, edició 2011

---

## A manera d'introducció: marc general

# Enquesta de seguretat pública de Catalunya, edició 2011

## Marc general: els cicles de la seguretat pública a Catalunya



# Enquesta de seguretat pública de Catalunya, edició 2011

---

## Incidents delictius

# Enquesta de seguretat pública de Catalunya, edició 2011

## El record espontani de la victimització delictiva, 1999 – 2010

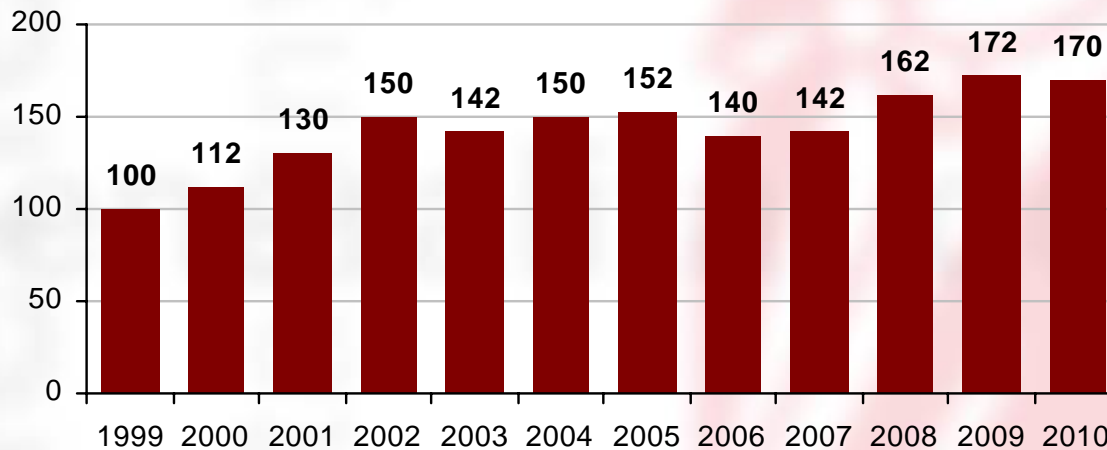
### Formulació de la pregunta:

*Recorda si l'any passat (2010) va ser víctima d'algun delicte (robatori, atracament, agressió...)?*

|   | 1999 | 2000 | 2001 | 2002 | 2003 | 2004 | 2005 | 2006 | 2007 | 2008 | 2009 | 2010 |
|---|------|------|------|------|------|------|------|------|------|------|------|------|
| % | 5,0  | 5,6  | 6,5  | 7,5  | 7,1  | 7,5  | 7,6  | 7,0  | 7,1  | 8,1  | 8,6  | 8,5  |

Evolució del record espontani de victimització, 1999 - 2010

Anys 1999 = 100 (el 5% de la mostra recordava immediatament haver estat víctima)

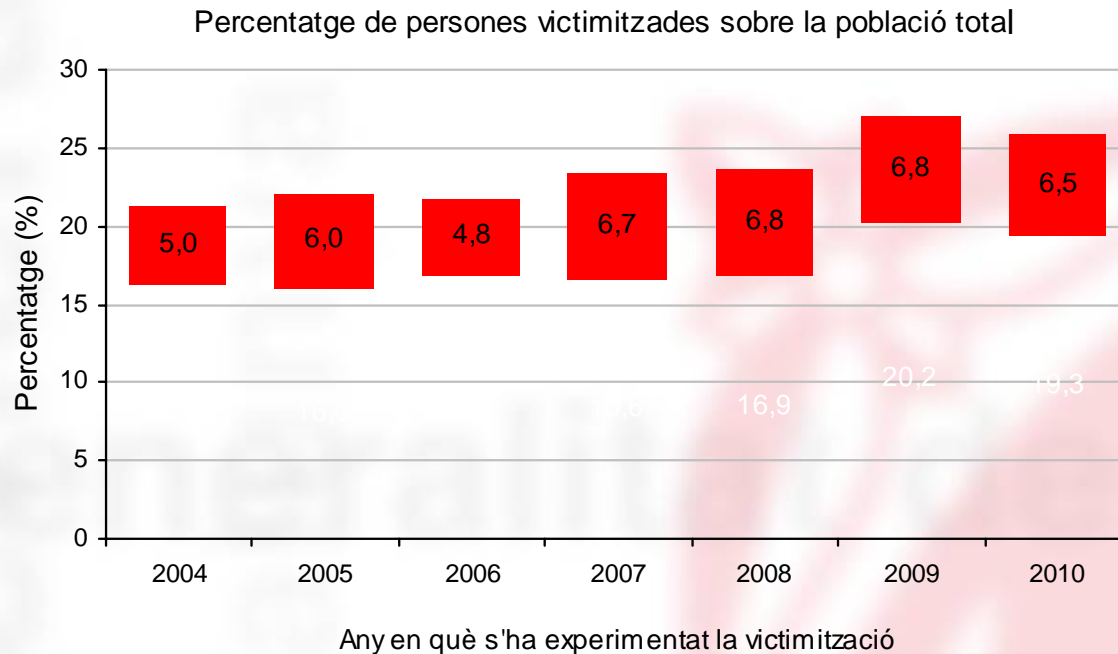


Anys en el que s'ha experimentat la victimització

- **El record d'haver estat víctima es manté estable**, però per sobre dels nivells enregistrats en el període anterior (2003-2007).
- La contenció enregistrada és esperançadora però encara insuficient.

# Enquesta de seguretat pública de Catalunya, edició 2011

## Prevalença dels incidents delictius (victimització i danys), 2004 – 2010

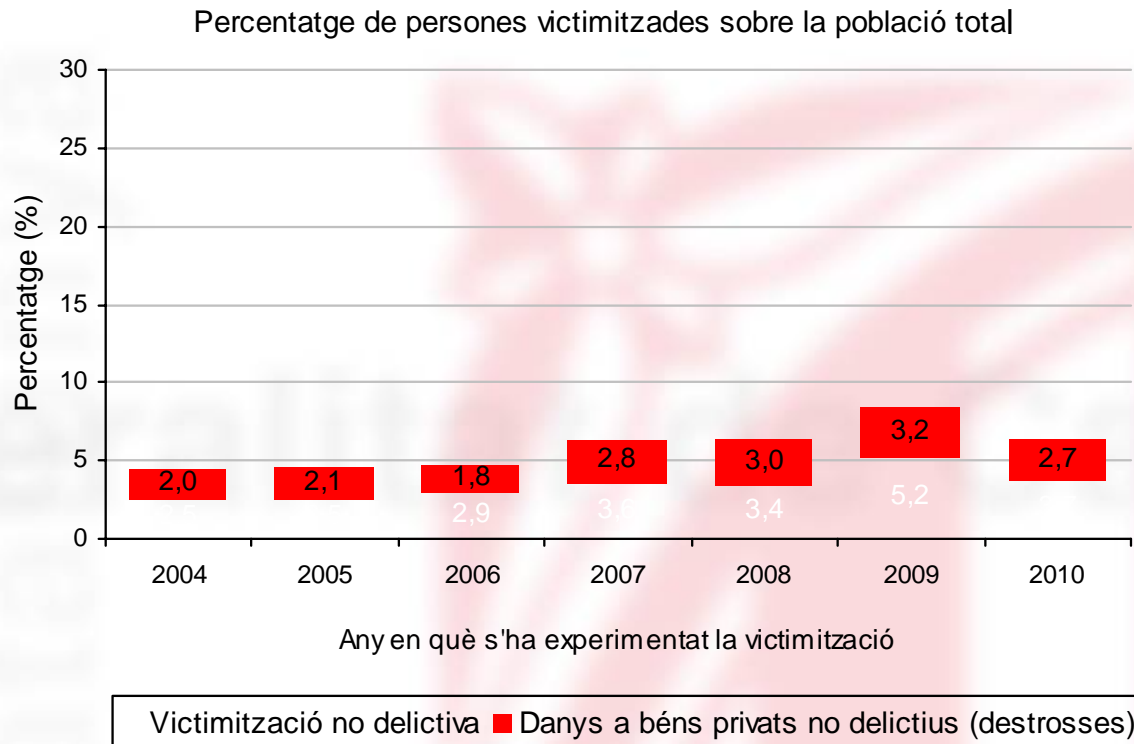


Victimització delictiva ■ Danys a béns privats (destrosses)

- La disminució de 0,9 dècimes assenyalava una lleugera millora o, com a mínim, una **estabilització de la victimització delictiva**.
- Els danys a béns privats (destrosses a habitatges, vehicles, petits negocis...) també es manté estable.

# Enquesta de seguretat pública de Catalunya, edició 2011

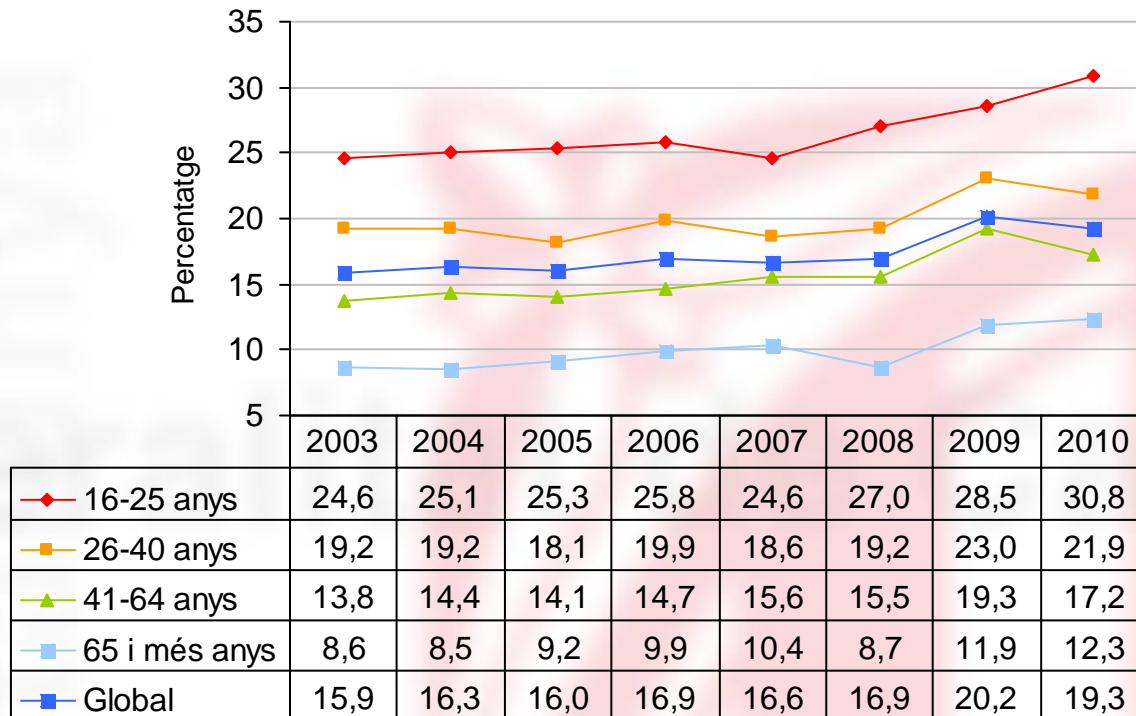
## Prevalença dels incidents no delictius (victimització i danys), 2004 – 2010



# Enquesta de seguretat pública de Catalunya, edició 2011

## Prevalença de la victimització delictiva per grup d'edat

Percentatge de víctimes respecte al seu grup d'edat

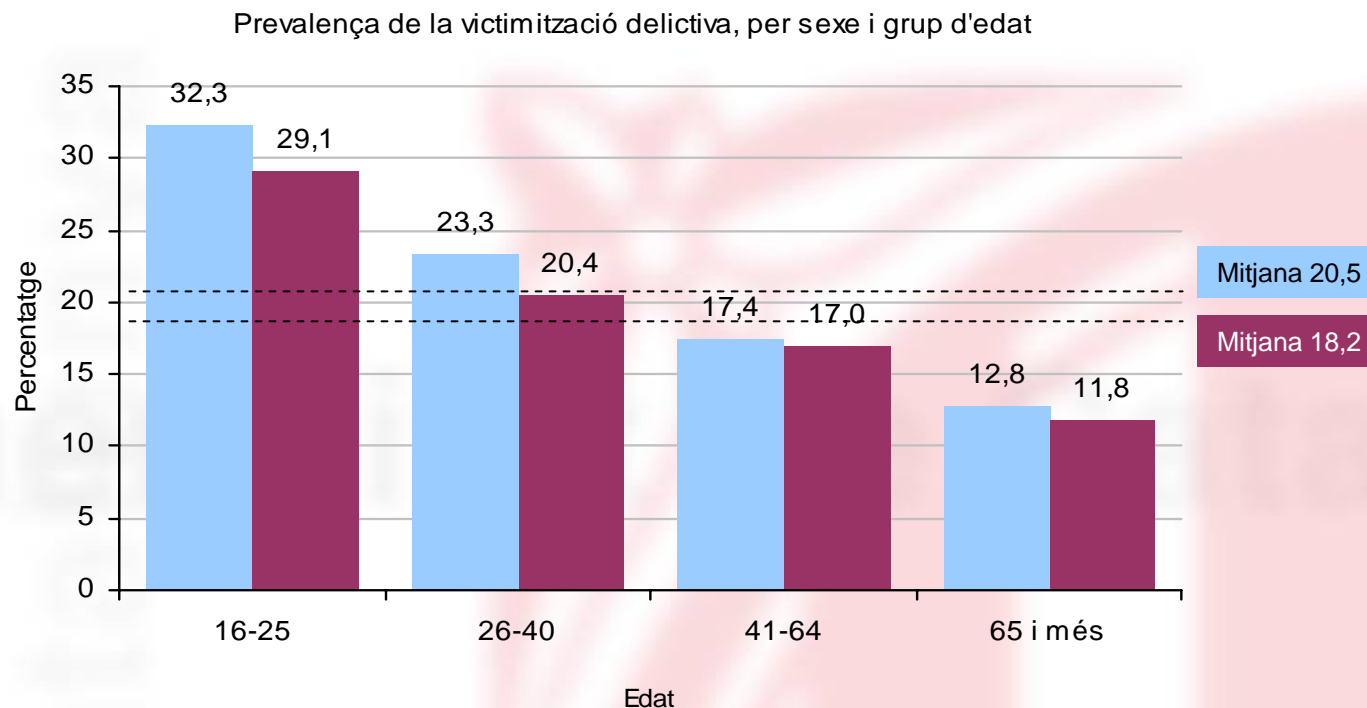




# Enquesta de seguretat pública de Catalunya, edició 2011

## Prevalença de la victimització delictiva per sexe i grup d'edat

Percentatge de víctimes respecte al seu grup d'edat



# Enquesta de seguretat pública de Catalunya, edició 2011

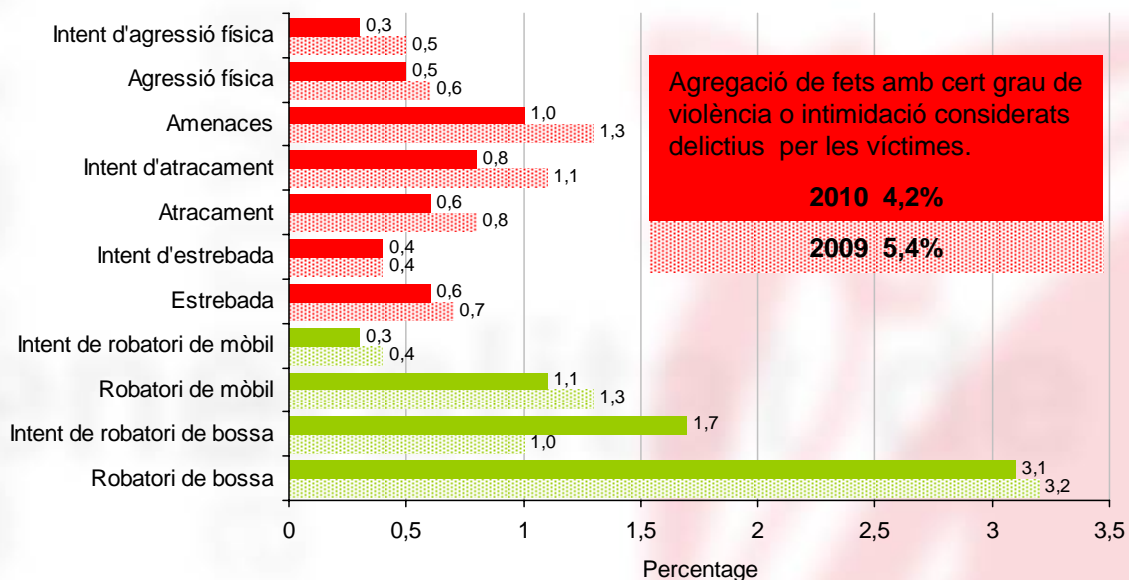
## Prevalença de la victimització delictiva per àmbits, 2004 – 2010

| Àmbits                         | Prevalença de la victimització delictiva |      |      |      |      |      |      |
|--------------------------------|--|------|------|------|------|------|------|
|                                | Percentatge                              |      |      |      |      |      |      |
|                                | 2004                                     | 2005 | 2006 | 2007 | 2008 | 2009 | 2010 |
| El vehicle                     | 6,5                                      | 6,1  | 7,2  | 6,2  | 6,6  | 8,6  | 7,3  |
| L'habitatge principal          | 1,6                                      | 1,8  | 1,9  | 1,8  | 1,6  | 2,0  | 1,9  |
| La segona residència           | 0,6                                      | 0,6  | 0,7  | 0,6  | 0,7  | 0,7  | 0,9  |
| Els petits negocis urbans      | 0,8                                      | 0,8  | 0,9  | 1,0  | 0,8  | 0,8  | 1,0  |
| Els petits negocis rurals      | 0,5                                      | 0,4  | 0,4  | 0,7  | 0,8  | 0,9  | 0,9  |
| La victimització de proximitat | 8,0                                      | 8,1  | 7,8  | 9,0  | 8,3  | 9,9  | 9,6  |

- Hi ha una **correcció a la baixa en relació a les dades de l'edició anterior** (que va suposar increments significatius en tots els àmbits) però **sense arribar als nivells de 2008**.
- Reduccions en els àmbits amb més victimització (vehicle i proximitat). **En el cas del vehicle el descens es pot considerar significatiu (1,3 punts)**.

# Enquesta de seguretat pública de Catalunya, edició 2011

## Desagregació de la victimització delictiva en l'àmbit de la seguretat personal



- En l'àmbit de la seguretat personal, la **reducció en relació al 2009 és generalitzada** en la pràctica totalitat de fets.
- **Reducció significativa en el conjunt de fets amb cert grau de violència o intimidació (1,2 punts).**

# Enquesta de seguretat pública de Catalunya, edició 2011

## Victimització delictiva a Catalunya per àmbits territorials, 2004 – 2010

| Àmbits territorials   | Prevalença de la victimització delictiva |             |             |             |             |             |             |
|-----------------------|--|-------------|-------------|-------------|-------------|-------------|-------------|
|                       | Percentatge                              |             |             |             |             |             |             |
|                       | 2004                                     | 2005        | 2006        | 2007        | 2008        | 2009        | 2010        |
| Barcelona             | 20,2                                     | 20,7        | 21,1        | 20,3        | 20,1        | 25,6        | 24,8        |
| R Metropolitana Nord* | 15,9                                     | 15,0        | 15,8        | 15,9        | 16,0        | 19,5        | 18,2        |
| R Metropolitana Sud*  |  |             |             |             |             | 17,9        | 19,6        |
| Camp de Tarragona     | 18,6                                     | 18,5        | 19,9        | 18,1        | 18,2        | 21,6        | 19,8        |
| Terres de l'Ebre      | 17,8                                     | 17,9        | 16,6        | 18,4        | 19,2        | 22,2        | 19,7        |
| Regió de Girona       | 15,7                                     | 14,1        | 15,3        | 15,0        | 18,3        | 17,4        | 15,3        |
| Comarques Centrals    | 9,5                                      | 9,6         | 12,8        | 10,5        | 10,7        | 16,6        | 12,9        |
| Regió de Ponent**     | 10,6                                     | 12,4        | 12,6        | 15,2        | 12,8        | 16,1        | 17,1        |
| Pirineu Occidental**  | 8,7                                      | 6,0         |             | 9,4         | 7,6         | 11,4        | 11,5        |
| <b>Catalunya</b>      | <b>16,3</b>                              | <b>16,0</b> | <b>16,9</b> | <b>16,6</b> | <b>16,9</b> | <b>20,2</b> | <b>19,3</b> |

- La victimització delictiva disminueix a la major part d'àmbits territorials.
- La victimització delictiva continua a un nivell elevat a **Barcelona: un de cada quatre residents ha patit algun il·lícit considerat delictiu.**

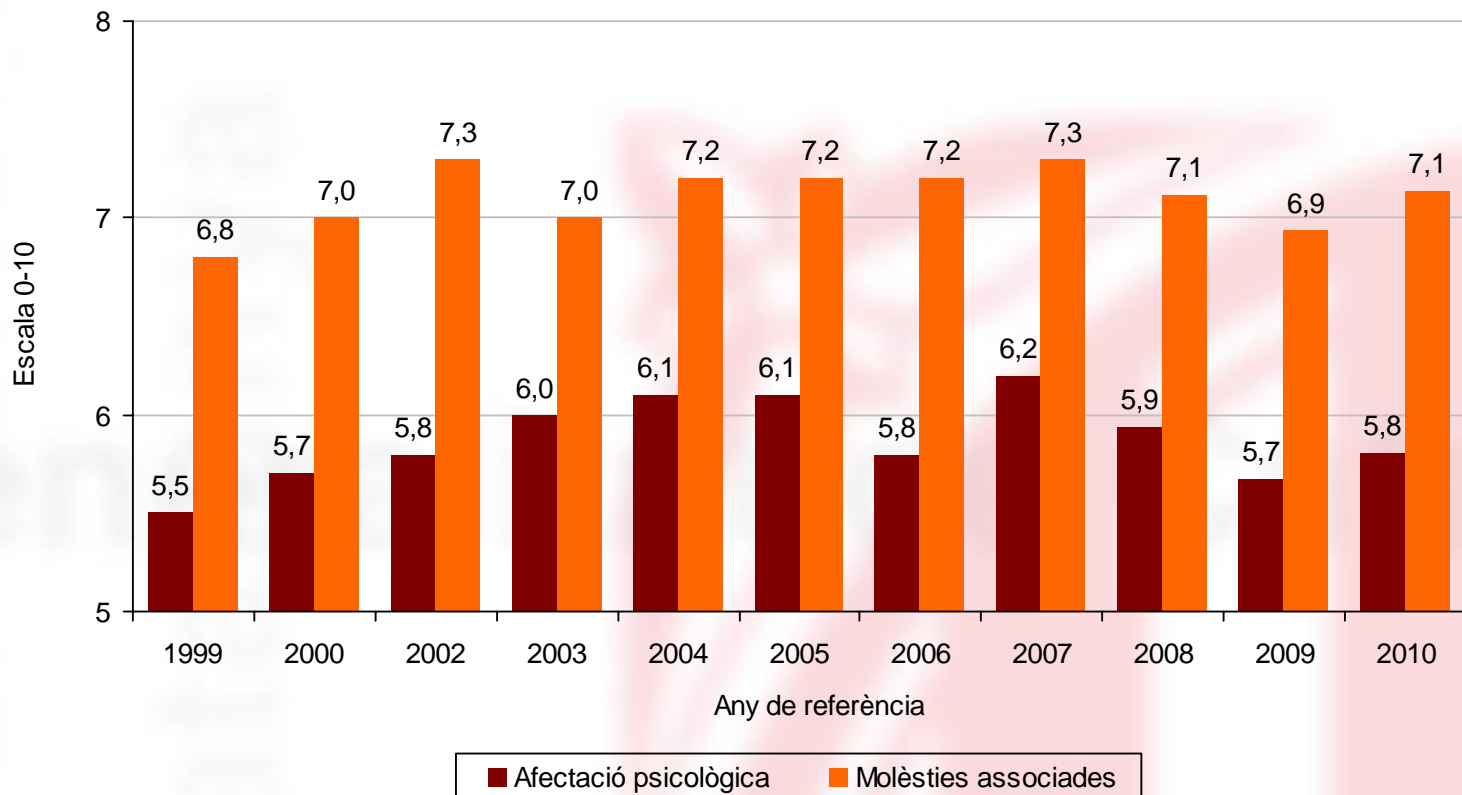
\* Fins a l'edició ESPC 2010 no s'estudien per separat les regions Metropolitana Nord i Metropolitana Sud

\*\* L'any 2006 no s'ha diferenciat entre les regions de Ponent i del Pirineu Occidental

# Enquesta de seguretat pública de Catalunya, edició 2011

## Afectació subjectiva associada a la victimització, 1999 – 2010

Valoracions mitjanes. Escala de 0 a 10



# Enquesta de seguretat pública de Catalunya, edició 2011

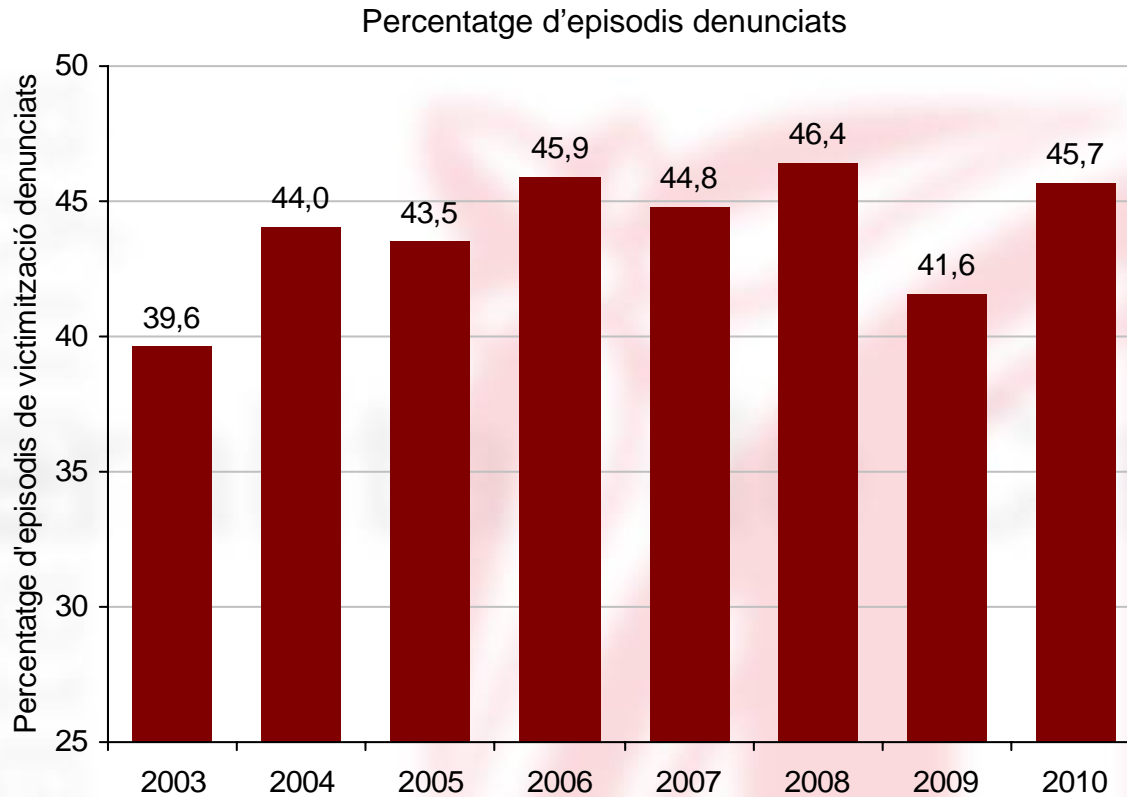
---

## Denúncia

# Enquesta de seguretat pública de Catalunya, edició 2011

---

## Índex de denúncia fets considerats delictius (sense danys), 2003 – 2010

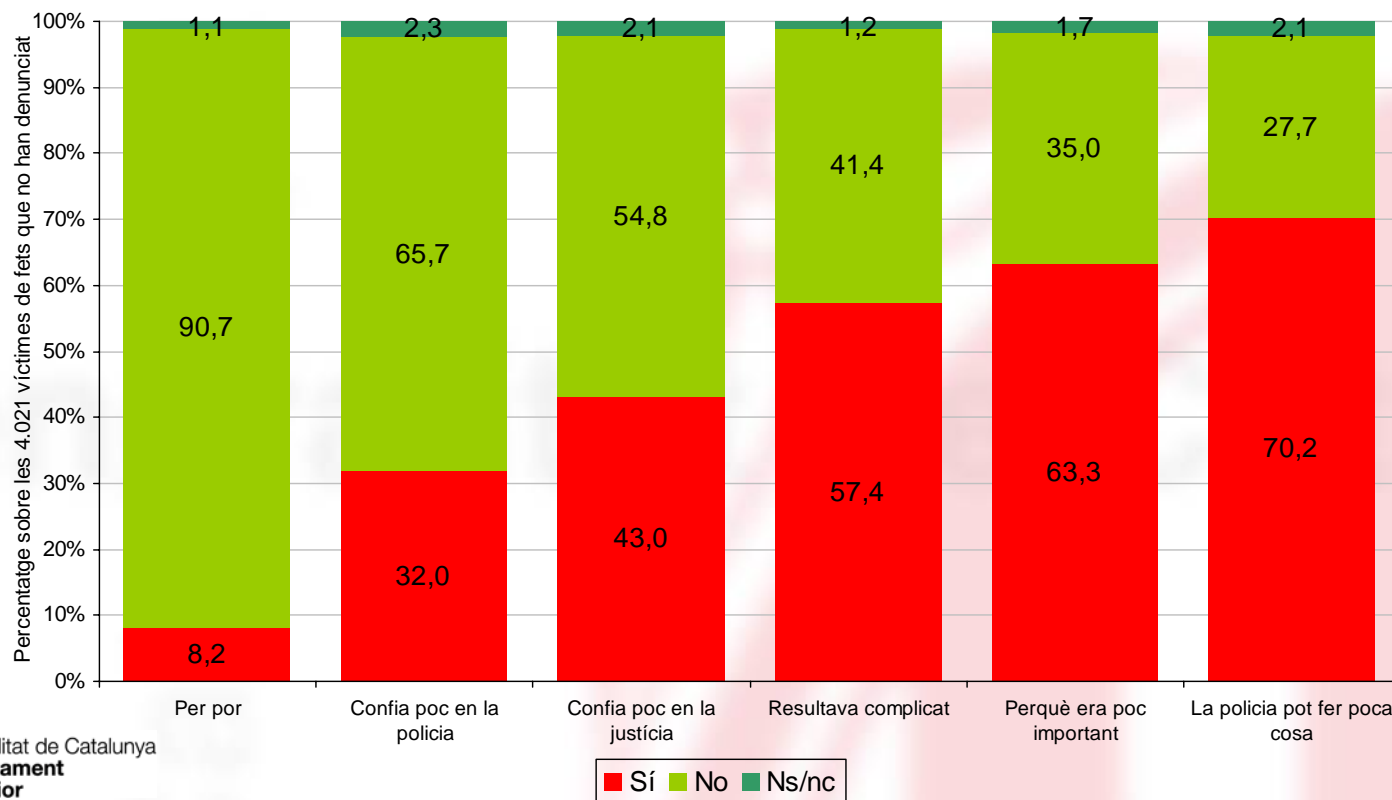


# Enquesta de seguretat pública de Catalunya, edició 2011

## Motiu per no denunciar

### Formulació de la pregunta:

*En la seva decisió de no denunciar hi van influir alguns dels motius següents?*





# Enquesta de seguretat pública de Catalunya, edició 2011

---

## Percepcions sobre la seguretat i el civisme

# Enquesta de seguretat pública de Catalunya, edició 2011

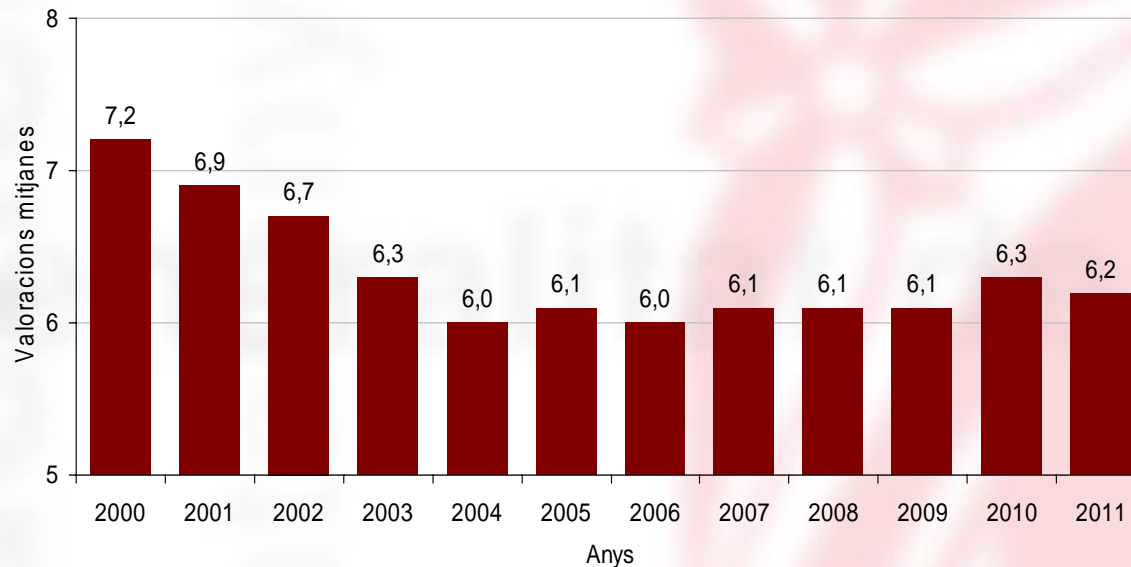
## Percepció del nivell de seguretat, 2000 – 2011

Valoracions mitjanes. Escala de 0 a 10

### Formulació de la pregunta:

*Valori en una escala de 0 (mínim) a 10 (màxim) el nivell de seguretat que hi ha al seu municipi.*

Valoracions mitjanes. Escala de 0 a 10



- La percepció subjectiva del **nivell de seguretat es manté estable** amb mitjanes entre els 6,0 i 6,3 punts en el període 2003 – 2011.

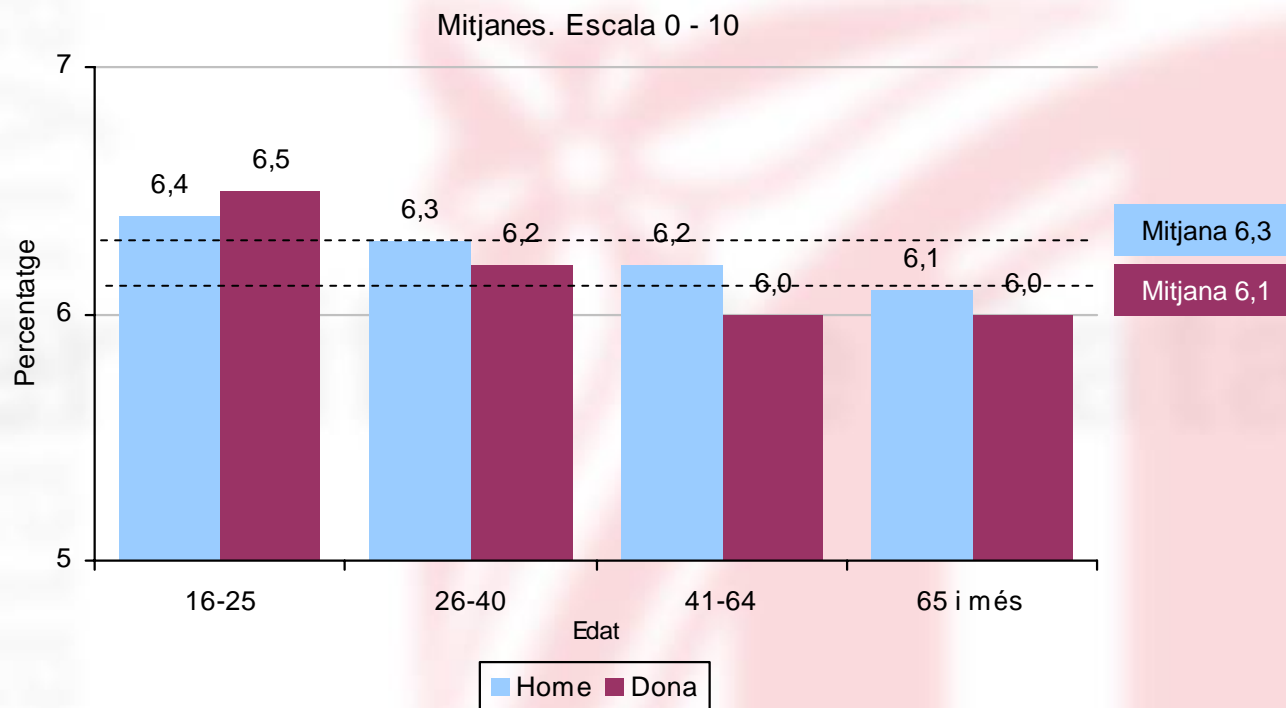
# Enquesta de seguretat pública de Catalunya, edició 2011

## Percepció del nivell de seguretat per sexe i grup d'edat

Valoracions mitjanes. Escala de 0 a 10

### Formulació de la pregunta:

Valori en una escala de 0 (mínim) a 10 (màxim) el nivell de seguretat que hi ha al seu municipi.



# Enquesta de seguretat pública de Catalunya, edició 2011

## Evolució de la seguretat al municipi per àmbits territorials

**Formulació de la pregunta:**

*Quina és la seva opinió sobre l'evolució de la seguretat al seu municipi **durant l'últim any?***

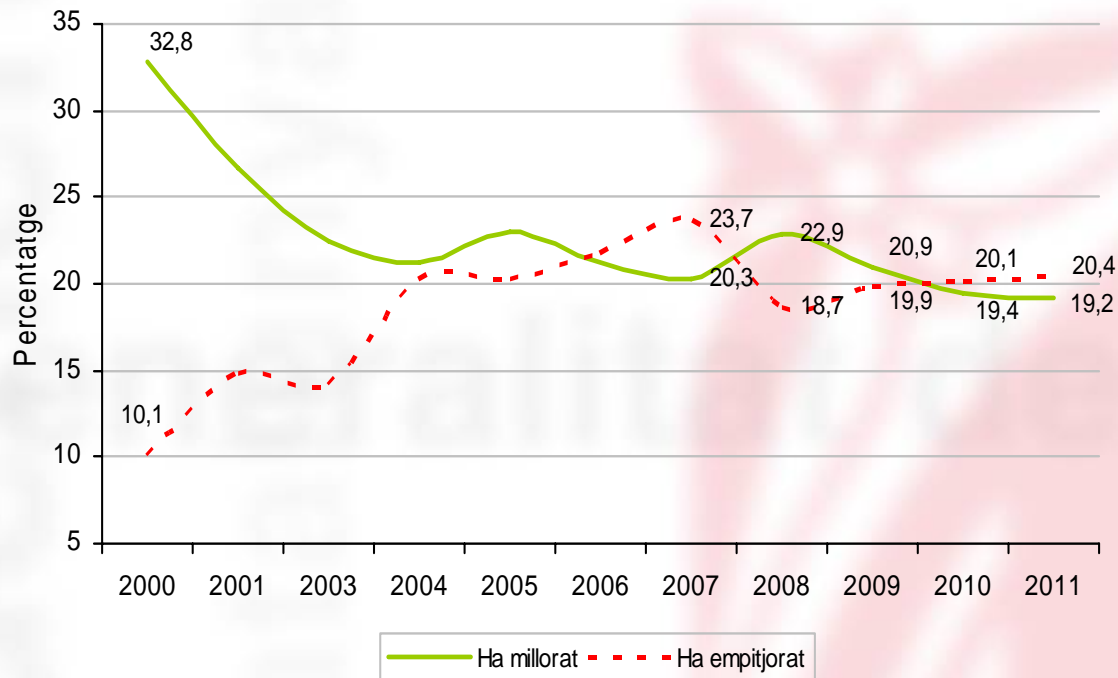
| Territori             | Evolució de la seguretat durant l'últim any<br>Percentatges horitzontals |               |               |            |                           | Nivell de seguretat<br>Mitjana. Escala 0 - 10 |            |
|-----------------------|--|---------------|---------------|------------|---------------------------|---|------------|
|                       | Ha millorat  | Segueix igual | Ha empitjorat | Ns/Nc      | Dif. millorat -empitjorat | 2010  | 2011       |
| Barcelona             | 15,7   | 46,8          | 32,7          | 4,8        | -17,0                     | 5,6   | 5,5        |
| R. Metropolitana Nord | 21,7   | 58,8          | 16,4          | 3,2        | 5,3                       | 6,4   | 6,4        |
| R. Metropolitana Sud  | 23,2   | 57,8          | 14,7          | 4,3        | 8,5                       | 6,4   | 6,4        |
| Camp de Tarragona     | 25,8   | 54,8          | 16,5          | 3,0        | 9,3                       | 6,3   | 6,3        |
| Terres de l'Ebre      | 19,3   | 59,2          | 18,8          | 2,7        | 0,5                       | 6,2   | 6,1        |
| Regió de Girona       | 14,4   | 61,8          | 21,5          | 2,2        | -7,1                      | 6,5   | 6,4        |
| Comarques Centrals    | 16,4   | 64,2          | 17,6          | 1,8        | -1,2                      | 6,7   | 6,7        |
| Regió de Ponent       | 11,2   | 68,7          | 18,0          | 2,2        | -6,8                      | 6,8   | 6,3        |
| Pirineu Occidental    | 14,2   | 74,3          | 10,1          | 1,4        | 4,1                       | 7,6   | 7,6        |
| <b>Catalunya</b>      | <b>19,2</b>  | <b>56,9</b>   | <b>20,4</b>   | <b>3,4</b> | <b>-1,2</b>               | <b>6,3</b>                                    | <b>6,2</b> |

# Enquesta de seguretat pública de Catalunya, edició 2011

## Evolució de la seguretat al municipi, 2000 – 2011

### Formulació de la pregunta:

Quina és la seva opinió sobre l'evolució de la seguretat al seu municipi **durant l'últim any?**



□ Les dues subpoblacions són similars: en els darrers anys s'ha de parlar d'**estabilitat**.

# Enquesta de seguretat pública de Catalunya, edició 2011

## Evolució futura de la seguretat al municipi per àmbits territorials

### Formulació de la pregunta:

*Com creu que evolucionarà la seguretat al seu municipi en el proper any?*

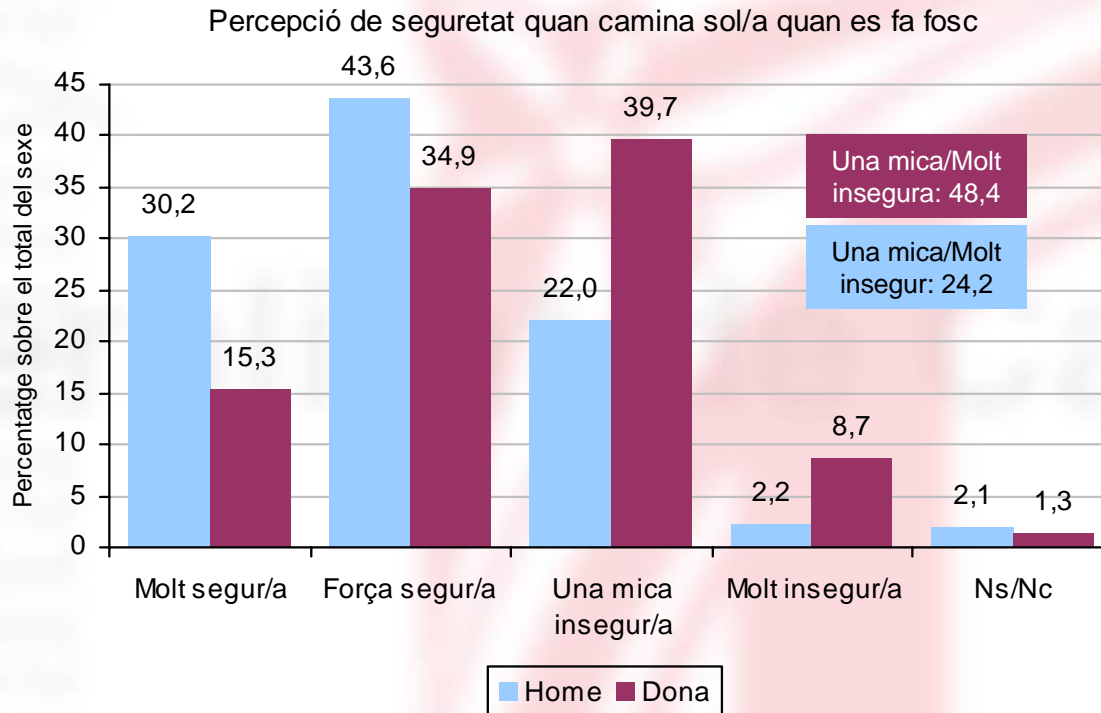
| Territori             | Evolució de la seguretat en el proper any |               |             |             |                             |
|-----------------------|---|---------------|-------------|-------------|-----------------------------|
|                       | Percentatges horitzontals                 |               |             |             |                             |
|                       | Millorarà                                 | Seguirà igual | Empitjorarà | Ns/nc       | Dif. Millorarà -empitjorarà |
| Barcelona             | 26,9                                      | 35,5          | 27,1        | 10,4        | -0,2                        |
| R. Metropolitana Nord | 23,5                                      | 45,1          | 20,1        | 11,2        | 3,4                         |
| R. Metropolitana Sud  | 25,3                                      | 43,8          | 19,4        | 11,4        | 5,9                         |
| Camp de Tarragona     | 24,8                                      | 43,3          | 21,6        | 10,3        | 3,2                         |
| Terres de l'Ebre      | 16,6                                      | 44,4          | 23,2        | 15,8        | -6,6                        |
| Regió de Girona       | 17,0                                      | 47,5          | 24,3        | 11,2        | -7,3                        |
| Comarques Centrals    | 15,0                                      | 50,0          | 21,6        | 13,4        | -6,6                        |
| Regió de Ponent       | 14,8                                      | 46,2          | 29,2        | 9,7         | -14,4                       |
| Pirineu Occidental    | 16,3                                      | 56,5          | 16,3        | 10,9        | 0,0                         |
| <b>Catalunya 2011</b> | <b>22,8</b>                               | <b>43,3</b>   | <b>22,7</b> | <b>11,2</b> | <b>0,1</b>                  |
| <b>Catalunya 2010</b> | <b>24,1</b>                               | <b>45,9</b>   | <b>22,6</b> | <b>7,5</b>  | <b>1,5</b>                  |

# Enquesta de seguretat pública de Catalunya, edició 2011

## Percepció de seguretat quan camina sol/a pel seu barri/municipi quan es fa fosc, per sexe

Formulació de la pregunta:

*Es sent segur/a caminant sol/a en aquesta zona quan es fa fosc?*



# Enquesta de seguretat pública de Catalunya, edició 2011

## Percepció del nivell de civisme, 2005 – 2011

Valoracions mitjanes. Escala de 0 a 10

### Formulació de la pregunta:

*Quin nivell de civisme creu que hi ha al seu municipi?*



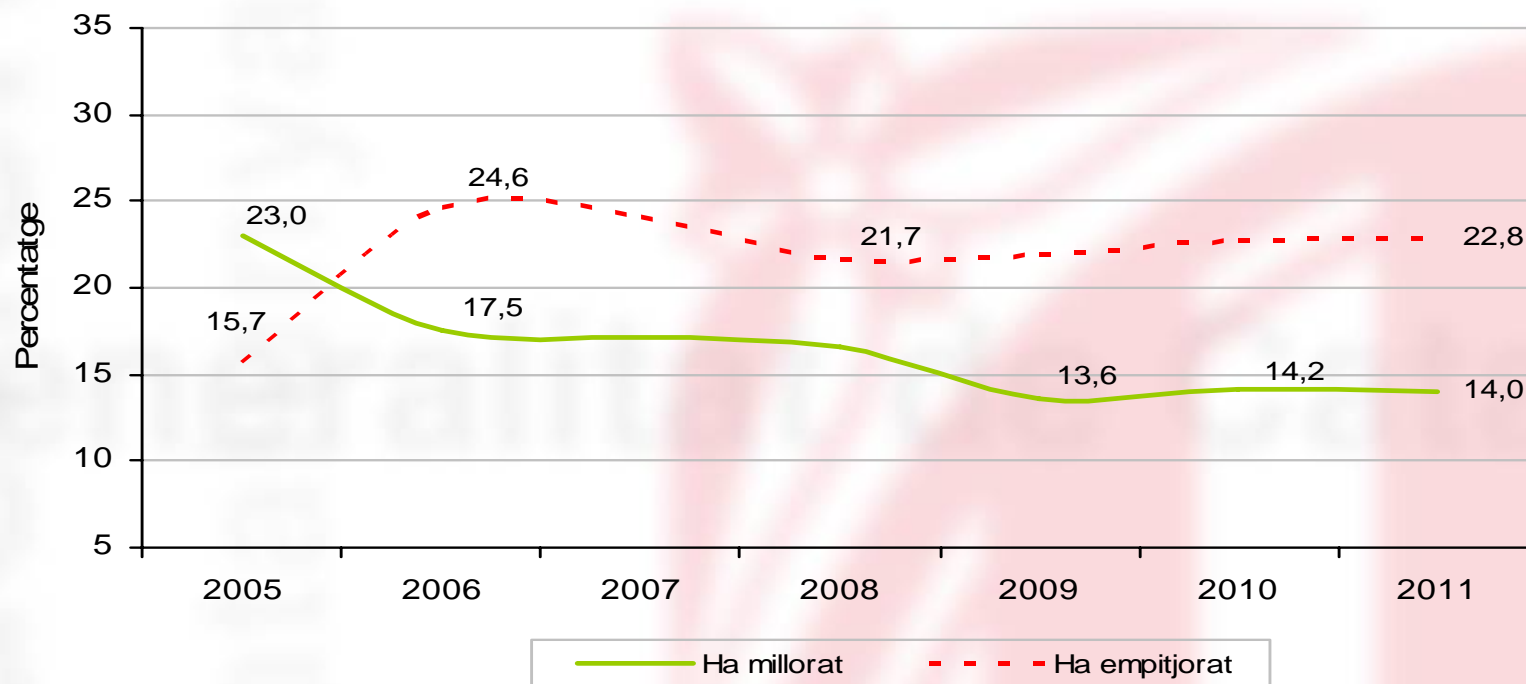


# Enquesta de seguretat pública de Catalunya, edició 2011

## Evolució del civisme al municipi, 2005 – 2011

Formulació de la pregunta:

*Com ha evolucionat el civisme al lloc on vostè viu en l'últim any?*



# Enquesta de seguretat pública de Catalunya, edició 2011

## Evolució del civisme al municipi per àmbits territorials

### Formulació de la pregunta:

*Com ha evolucionat el civisme al lloc on vostè viu en l'últim any?*

| Territori             | Evolució del civisme durant l'últim any<br>Percentatges horitzontals |               |               |            |                           | Nivell de civisme<br>Mitjana. Escala 0 - 10 |            |
|-----------------------|--|---------------|---------------|------------|---------------------------|---|------------|
|                       | Ha millorat  | Segueix igual | Ha empitjorat | Ns/Nc      | Dif. millorat -empitjorat | 2010  | 2011       |
| Barcelona             | 13,2   | 51,0          | 29,8          | 6,1        | -16,6                     | 5,4   | 5,5        |
| R. Metropolitana Nord | 14,6   | 59,3          | 20,7          | 5,4        | -6,1                      | 6,0   | 6,0        |
| R. Metropolitana Sud  | 17,0   | 57,9          | 19,4          | 5,7        | -2,4                      | 5,8   | 5,8        |
| Camp de Tarragona     | 14,4   | 58,3          | 22,9          | 4,4        | -8,5                      | 5,9   | 6,0        |
| Terres de l'Ebre      | 16,3   | 62,1          | 15,5          | 6,0        | 0,8                       | 6,1   | 6,2        |
| Regió de Girona       | 10,6   | 57,7          | 24,7          | 7,0        | -14,1                     | 6,1   | 6,2        |
| Comarques Centrals    | 13,3   | 64,3          | 17,8          | 4,6        | -4,5                      | 6,2   | 6,3        |
| Regió de Ponent       | 10,9   | 60,8          | 22,1          | 6,2        | -11,2                     | 6,2   | 6,0        |
| Pirineu Occidental    | 9,5  | 67,6          | 16,9          | 6,1        | -7,4                      | 6,5   | 6,7        |
| <b>Catalunya</b>      | <b>14,0</b>  | <b>57,5</b>   | <b>22,8</b>   | <b>5,7</b> | <b>-8,8</b>               | <b>5,9</b>                                  | <b>5,9</b> |

# Enquesta de seguretat pública de Catalunya, edició 2011

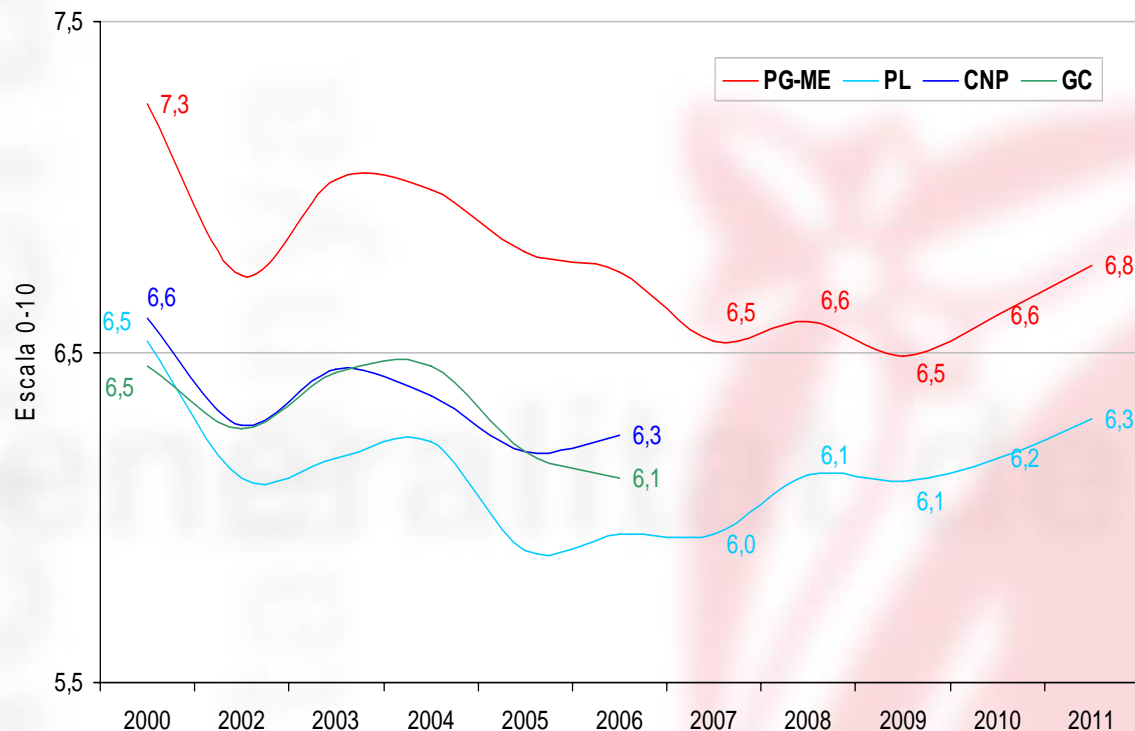
---

## Valoració dels serveis policials

# Enquesta de seguretat pública de Catalunya, edició 2011

## Valoració dels serveis policials, 2000 – 2011

Valoracions mitjanes dels *serveis que donen*. Escala de 0 (pèssims) a 10 (excel·lents)



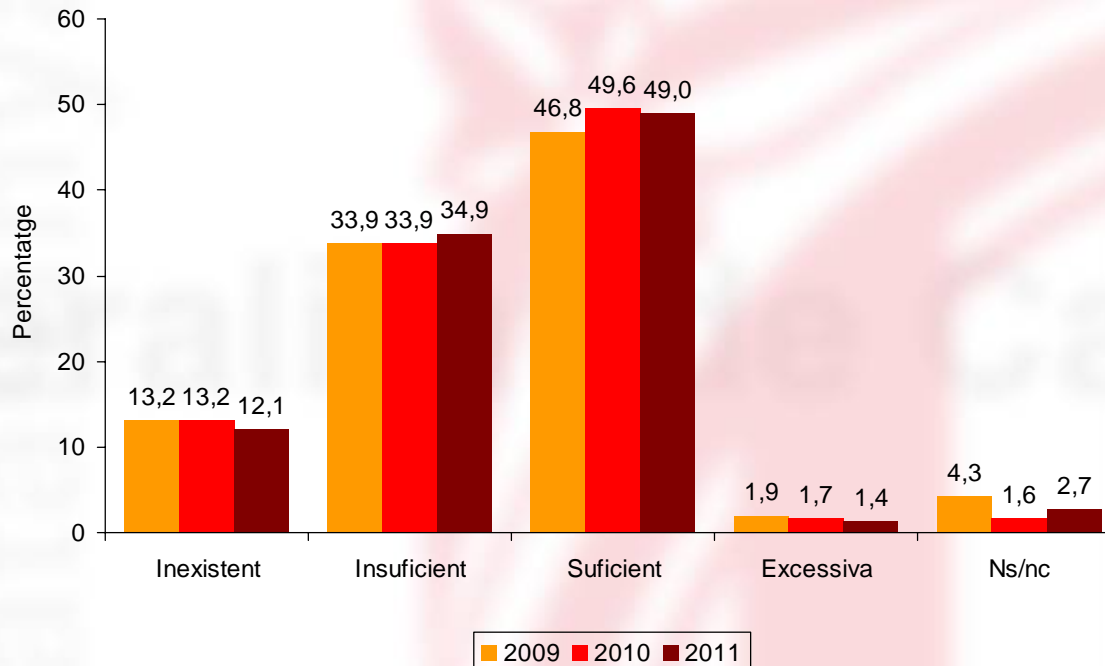
- **Globalment la valoració** del treball de les policies catalanes **s'ha mantingut força estable durant tot el període 2000 – 2011**, amb una lleu tendència a la baixa fins a l'any 2007.
- Les diferències són molt primes i, en rigor, s'ha de parlar d'estabilitat però, **des de l'any 2007 sembla haver-se invertit la tendència amb lleus però continuats increments.**

# Enquesta de seguretat pública de Catalunya, edició 2011

## Percepció de la vigilància dels Mossos d'Esquadra en l'àmbit de la seguretat ciutadana, 2009– 2011

### Formulació de la pregunta:

*I, en el lloc on vostè viu, considera que la vigilància dels Mossos d'Esquadra en l'àmbit de la seguretat ciutadana és...?*



# Enquesta de seguretat pública de Catalunya, edició 2011

## Contactes amb els Mossos d'Esquadra a iniciativa dels ciutadans

| Existència d'algun contacte (any de referència, 2010)<br>[contactes telefònics inclosos, denúncies formals i relacions personals excloses] |              | Valoració GLOBAL     |            |
|--|--------------|----------------------|------------|
|  | %            | 2009                 | 2010       |
| Sí   | 18,2         | 6,3                  | 6,5        |
| No   | 81,2         | 6,7                  | 6,8        |
| Ns/Nc  | 0,6          | 6,3                  | 6,4        |
| <b>Total/Mitjana</b>   | <b>100,0</b> | <b>6,6</b>           | <b>6,8</b> |
| Motiu del contacte (any de referència, 2010)   |              | Valoració DEL SERVEI |            |
|  | %            | 2009                 | 2010       |
| Avisar de fets delictius (venda de drogues, baralles...)   | 40,8         | 6,5                  | 6,4        |
| Demandar ajuda per qualsevol motiu (accidents, avaries, emergències)   | 21,9         | 6,7                  | 7,1        |
| Queixar-se d'algun comportament molest (sorolls, problemes veïnals)  | 17,2         | 5,9                  | 6,1        |
| Demandar informació  | 13,3         | 7,1                  | 7,6        |
| Altres   | 6,5          | 7,0                  | 6,4        |
| Ns/Nc  | 0,3          | -                    | 6,9        |
| <b>Total/Mitjana</b>   | <b>100,0</b> | <b>6,5</b>           | <b>6,7</b> |

# Enquesta de seguretat pública de Catalunya, edició 2011

## Contactes amb els Mossos d'Esquadra a iniciativa dels mateixos Mossos

| Existència d'algun contacte (any de referència, 2010)<br>[el van aturar quan realitzaven algun control de trànsit a la carretera o el van denunciar per algun motiu] |              | Valoració GLOBAL     |            |
|--|--------------|----------------------|------------|
|  | %            | 2009                 | 2010       |
| Sí   | 22,9         | 6,2                  | 6,5        |
| No   | 76,8         | 6,7                  | 6,9        |
| Ns/Nc  | 0,4          | 6,6                  | 6,5        |
| <b>Total/Mitjana</b>   | <b>100,0</b> | <b>6,6</b>           | <b>6,8</b> |
| Motiu del contacte (any de referència, 2010)   |              | Valoració DEL SERVEI |            |
|  | %            | 2009                 | 2010       |
| Un control de trànsit a la carretera   | 87,9         | 7,3                  | 7,4        |
| Una denúncia de trànsit o una denúncia administrativa  | 9,0          | 4,7                  | 4,9        |
| Altres   | 3,0          | 5,8                  | 5,5        |
| Ns/Nc  | 0,1          | -                    | 7,1        |
| <b>Total/Mitjana</b>   | <b>100,0</b> | <b>7,0</b>           | <b>7,2</b> |

# Enquesta de seguretat pública de Catalunya, edició 2011

## Satisfacció amb el servei de recepció de denúncies

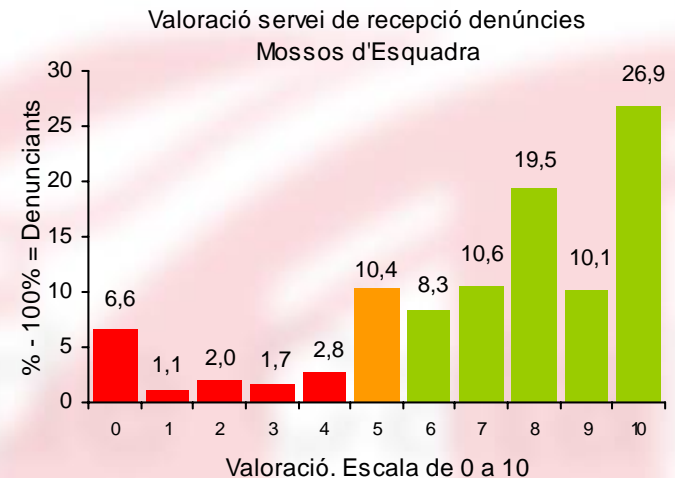
### Formulació de la pregunta:

*Està satisfet del servei que va rebre de la policia / del jutjat ? Valori-ho globalment en l'escala de 0 (gens ni mica) a 10 (del tot).*

| Valoració servei de recepció de denúncies |            |            |            |            |              |
|---|------------|------------|------------|------------|--------------|
| Mitjana. Escala 0-10                      |            |            |            |            |              |
|   | 2007       | 2008       | 2009       | 2010       | n            |
| CME                                       | 6,6        | 6,8        | 6,8        | 7,1        | 1.447        |
| PL  | 6,9        | 6,7        | 6,8        | 6,6        | 387          |
| <b>Mitjana*</b>                           | <b>6,7</b> | <b>6,7</b> | <b>6,8</b> | <b>7,0</b> | <b>1.902</b> |

\* S'hi inclouen les denúncies a CNP, GC i Jutjat. Les valoracions d'aquest serveis s'exclouen per tenir freqüències excessivament reduïdes.

- ❑ La valoració del **servei de denúncies dels Mossos d'Esquadra ha superat enguany el llindar dels 7 punts sobre 10.**
- ❑ La dada no sembla un fet puntual: segueix una **tendència de millora dels darrers anys.**
- ❑ **El segment d'usuaris més crítics disminueix per cinquè any consecutiu:** l'any 2006 el 22,8% dels denunciants valoraven el servei entre 0 i 4 punts; enguany s'han reduït al 14,2%.



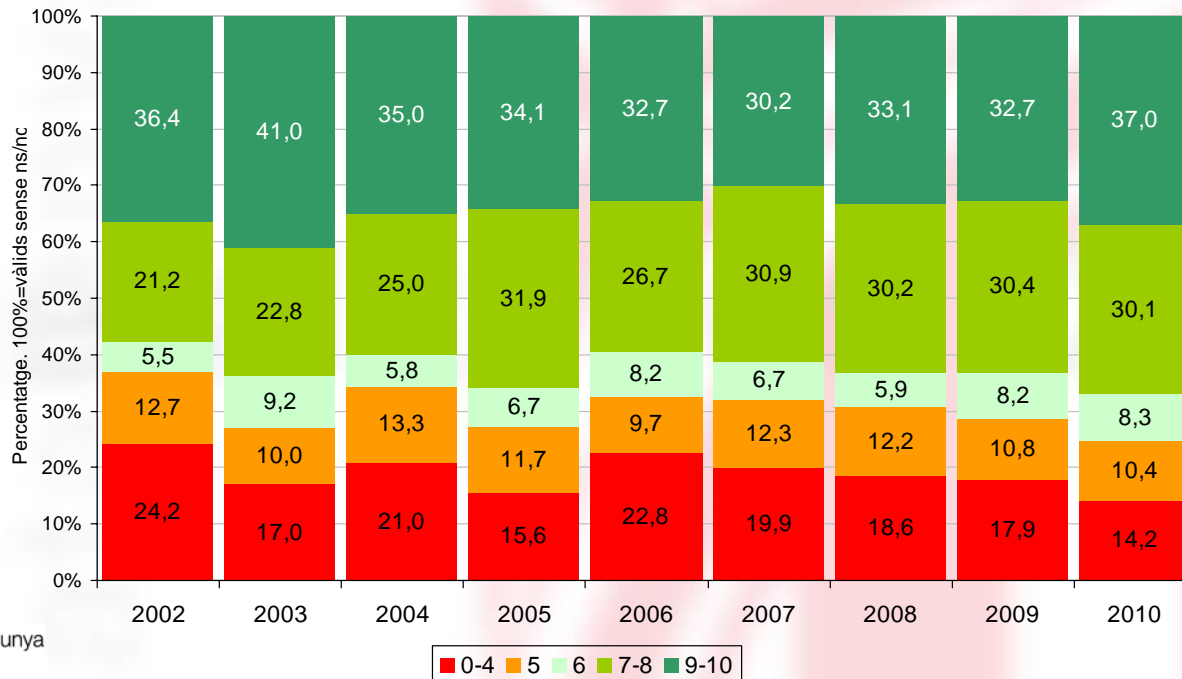


# Enquesta de seguretat pública de Catalunya, edició 2011

## Satisfacció amb la recepció de denúncies als Mossos d'Esquadra, 2002 – 2010

### Formulació de la pregunta:

*Està satisfet del servei que va rebre de la policia / del jutjat ? Valori-ho globalment en l'escala de 0 (gens ni mica) a 10 (del tot).*



# Enquesta de seguretat pública de Catalunya, edició 2011

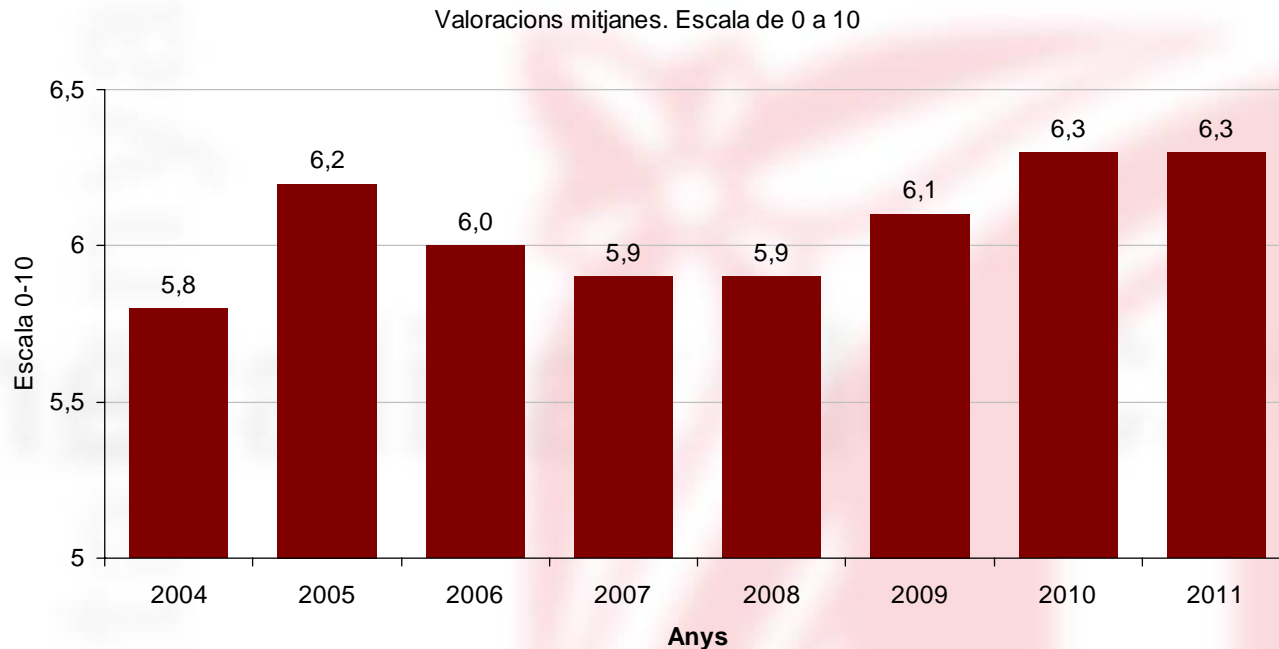
---

## Seguretat viària

# Enquesta de seguretat pública de Catalunya, edició 2011

## Percepció del nivell de seguretat viària a les carreteres catalanes, 2004 – 2011

Valoracions mitjanes. Escala de 0 (pèssim) a 10 (excel·lent)

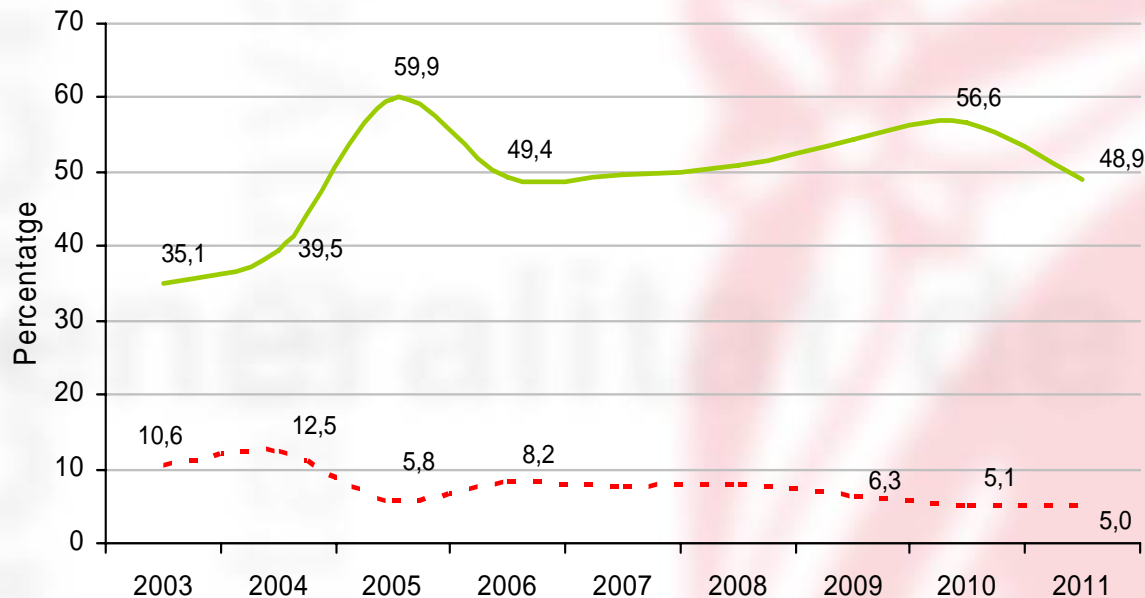


# Enquesta de seguretat pública de Catalunya, edició 2011

## Evolució de la percepció del nivell de seguretat viària, 2003 – 2011

### Formulació de la pregunta:

*Com creu vostè que ha evolucionat la seguretat viària a les carreteres catalanes durant l'últim any?*



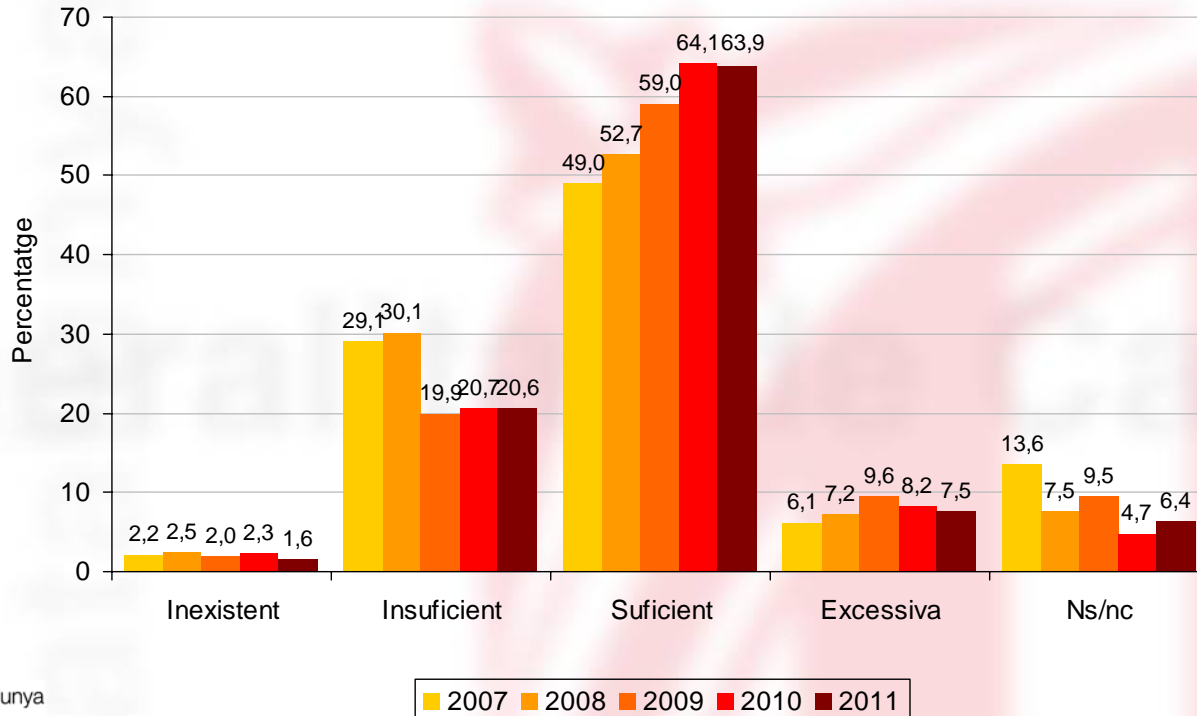
- La major part de la població opina que la seguretat viària ha millorat.
- Per sisè any consecutiu **els que creuen que la situació ha millorat està més de 40 punts per sobre dels que creuen que ha empitjorat.**

# Enquesta de seguretat pública de Catalunya, edició 2011

## Percepció de la vigilància dels Mossos d'Esquadra a les carreteres, 2007– 2011

Formulació de la pregunta:

*La vigilància dels Mossos d'Esquadra a les carreteres és...?*



# Enquesta de seguretat pública de Catalunya, edició 2011

---

## Problemàtiques de seguretat

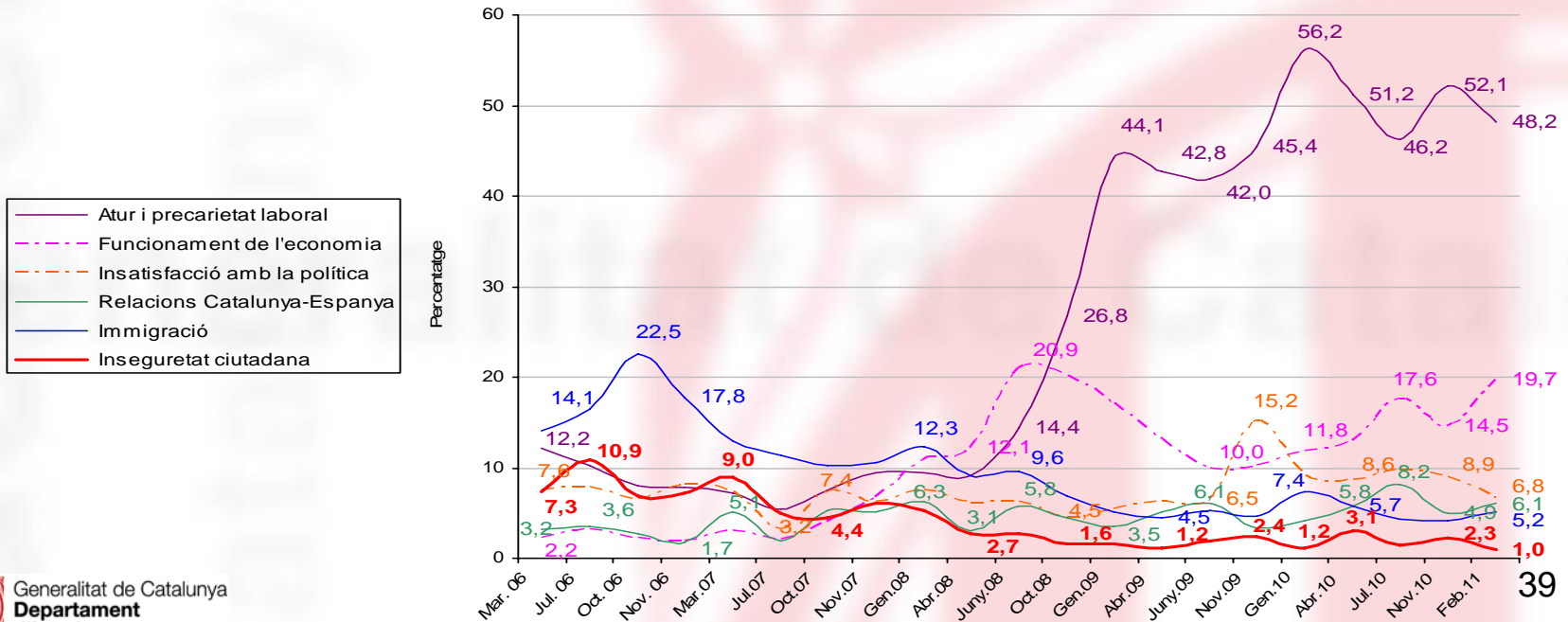
# Enquesta de seguretat pública de Catalunya, edició 2011

## Valoració del problema més important actualment a Catalunya, 2006 – 2011

Font: Baròmetre d'Opinió Pública (Centre d'Estudis d'Opinió)

### Formulació de la pregunta:

*Quin d'aquests (els principals problemes esmentats) considera que és el més important?  
Només una possibilitat de resposta. Principals problemes esmentats*



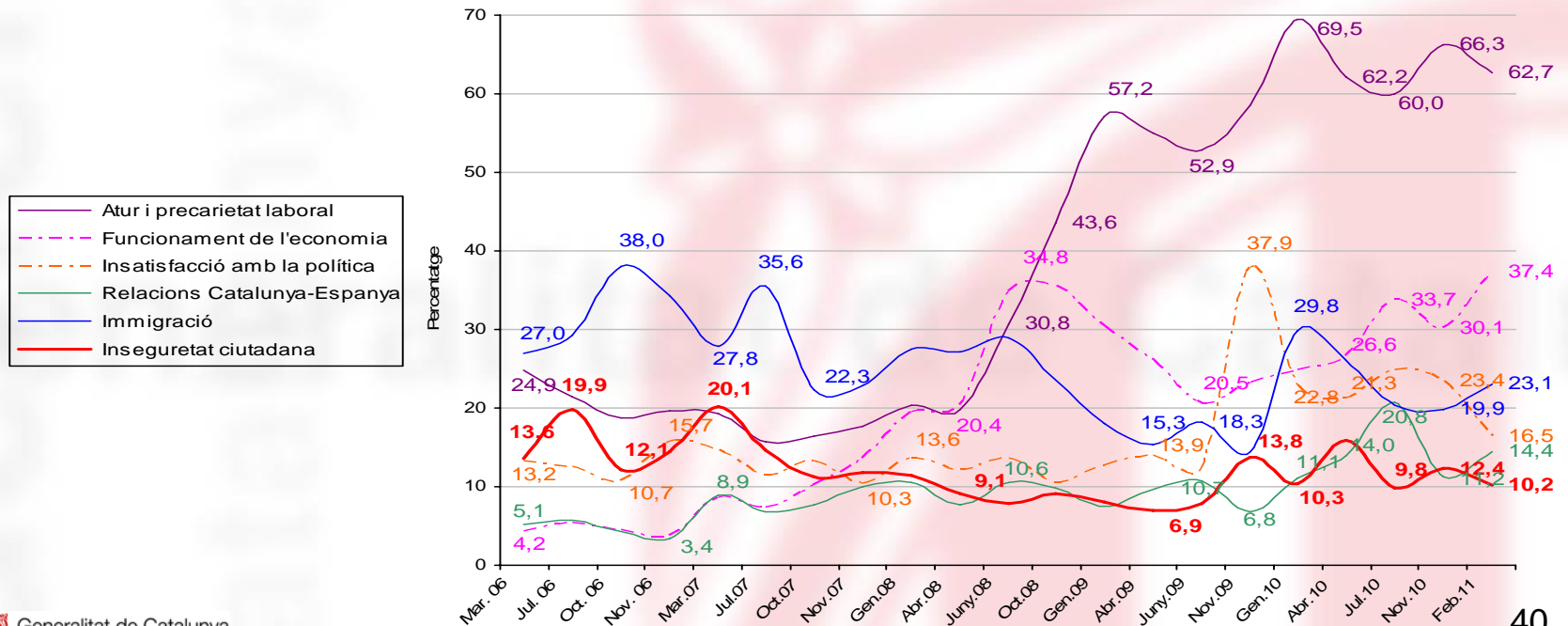
# Enquesta de seguretat pública de Catalunya, edició 2011

## Valoració principals problemes a Catalunya, 2006 – 2011

Font: Baròmetre d'Opinió Pública (Centre d'Estudis d'Opinió)

### Formulació de la pregunta:

*En la seva opinió, quins creu que són els principals problemes que té actualment Catalunya?  
Més d'una possibilitat de resposta. Principals problemes esmentats*





# Enquesta de seguretat pública de Catalunya, edició 2011

## Principal problema de seguretat a Catalunya, 2010 – 2011

### Formulació de la pregunta:

*Quin considera que és el principal problema de seguretat que té avui la societat catalana?*

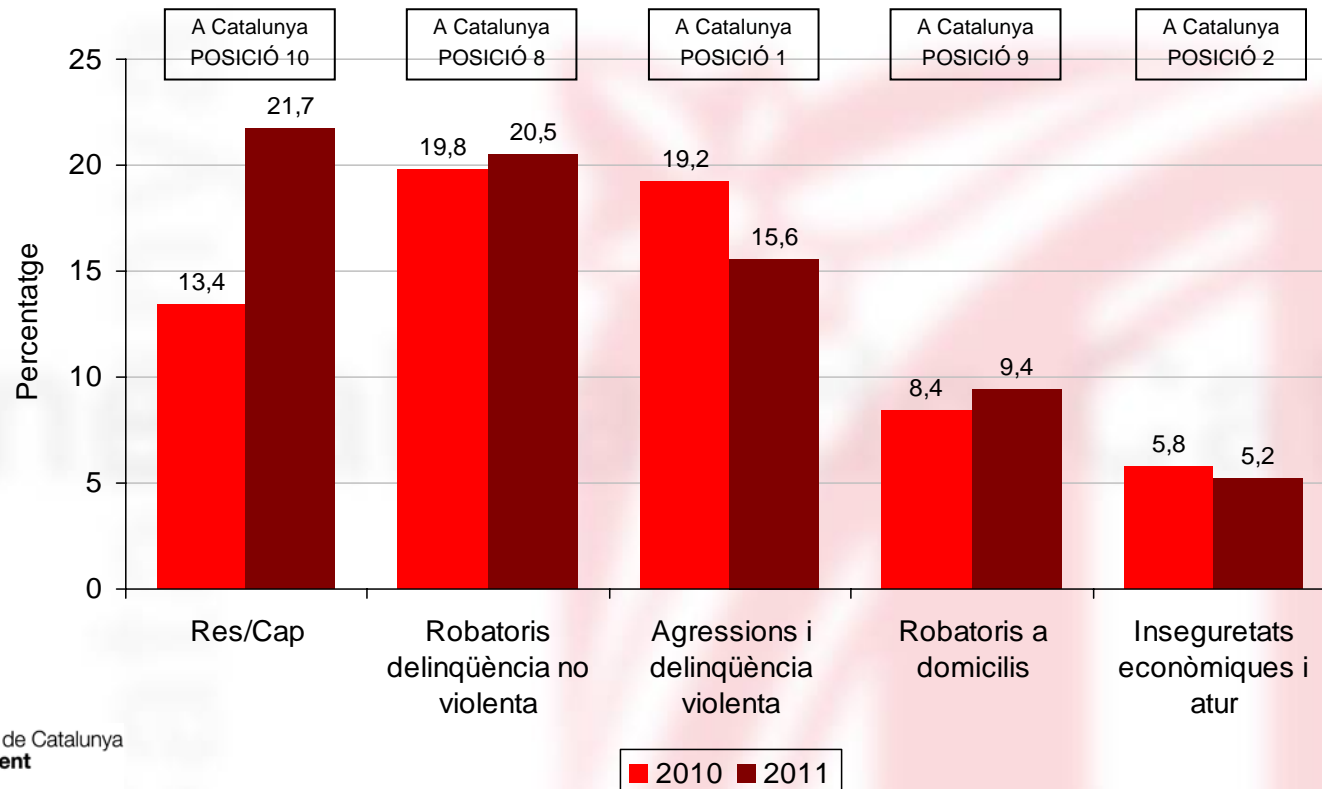
| Les problemàtiques més citades: respostes espontànies (mencions superiors al 2% ed. 2011) | 2010 | 2011 |
|---|------|------|
| Robatoris i delinqüència no violenta  | 24,9 | 25,9 |
| Inseguretats econòmiques i atur   | 12,2 | 13,5 |
| Referències a la immigració   | 11,4 | 11,9 |
| Incivisme i convivència   | 5,4  | 6,1  |
| Trànsit   | 5,8  | 5,9  |
| Falta de policia/vigilància/recursos  | 5,5  | 4,9  |
| Funcionament de les institucions públiques (policia, justícia, lleis)                     | 4,3  | 3,5  |
| Agressions i delinqüència violenta  | 4,9  | 3,3  |
| Robatoris a domiciliis  | 2,0  | 2,4  |
| Cap   | 1,5  | 2,2  |
| No sap/No contesta  | 17,1 | 15,5 |

# Enquesta de seguretat pública de Catalunya, edició 2011

## Principal preocupació per la pròpia seguretat, 2010 – 2011

Formulació de la pregunta:

Què és el que més el preocupa a vostè de cara a **la seva pròpia seguretat**?



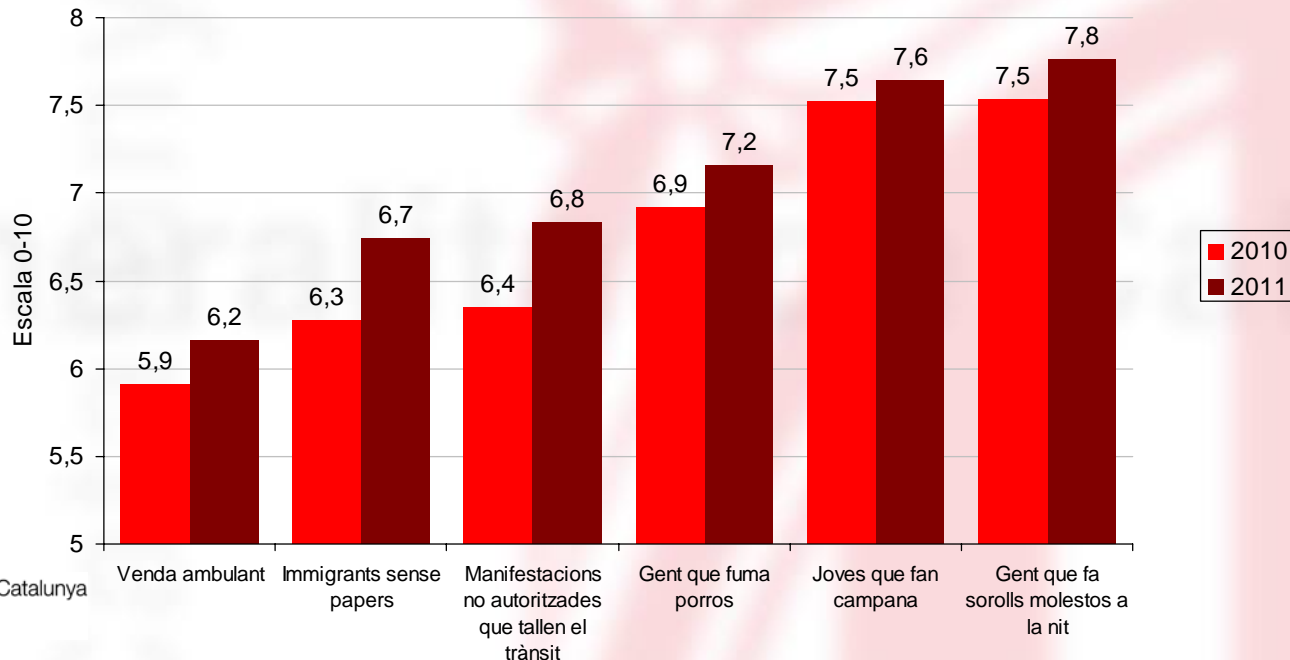
# Enquesta de seguretat pública de Catalunya, edició 2011

## Com hauria d'actuar la policia davant diferents fets?, 2010 – 2011

Valoracions mitjanes. Escala de 0 (comprensió) a 10 (mà dura)

### Formulació de la pregunta:

*Com creu que la policia hauria d'actuar entre les postures extremes de comprensió, d'una banda, i mà dura, de l'altra?*



# Enquesta de seguretat pública de Catalunya, edició 2011

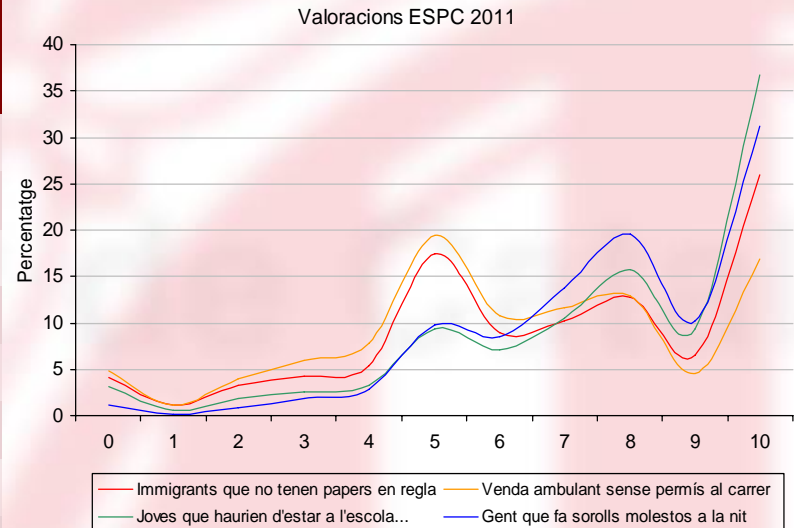
## Com hauria d'actuar la policia davant diferents fets?

Valoracions. Escala de 0 (comprensió) a 10 (mà dura)

### Formulació de la pregunta:

*Com creu que la policia hauria d'actuar entre les postures extremes de comprensió, d'una banda, i mà dura, de l'altra?*

| Valoracions. Comparació 2010 - 2011 |      |             |      |      |      |             |
|-------------------------------------|------|-------------|------|------|------|-------------|
| Percentatges horitzontals           |      |             |      |      |      |             |
|                                     | Any  | 0-4         | 5    | 6-7  | 8-9  | 10          |
| Immigrants sense papers             | 2010 | 23,0        | 19,7 | 17,5 | 16,1 | <b>23,5</b> |
|                                     | 2011 | 18,3        | 17,4 | 19,1 | 19,2 | <b>26,0</b> |
| Venda ambulatant                    | 2010 | <b>26,1</b> | 20,5 | 20,9 | 15,5 | 16,8        |
|                                     | 2011 | <b>23,7</b> | 19,5 | 22,4 | 17,5 | 16,9        |
| Joves que fan campana               | 2010 | 12,3        | 10,3 | 18,0 | 23,1 | <b>36,3</b> |
|                                     | 2011 | 11,3        | 9,4  | 17,6 | 25,1 | <b>36,7</b> |
| Sorolls molestos                    | 2010 | 9,5         | 11,3 | 21,1 | 26,8 | <b>31,3</b> |
|                                     | 2011 | 6,9         | 9,8  | 22,3 | 29,8 | <b>31,2</b> |



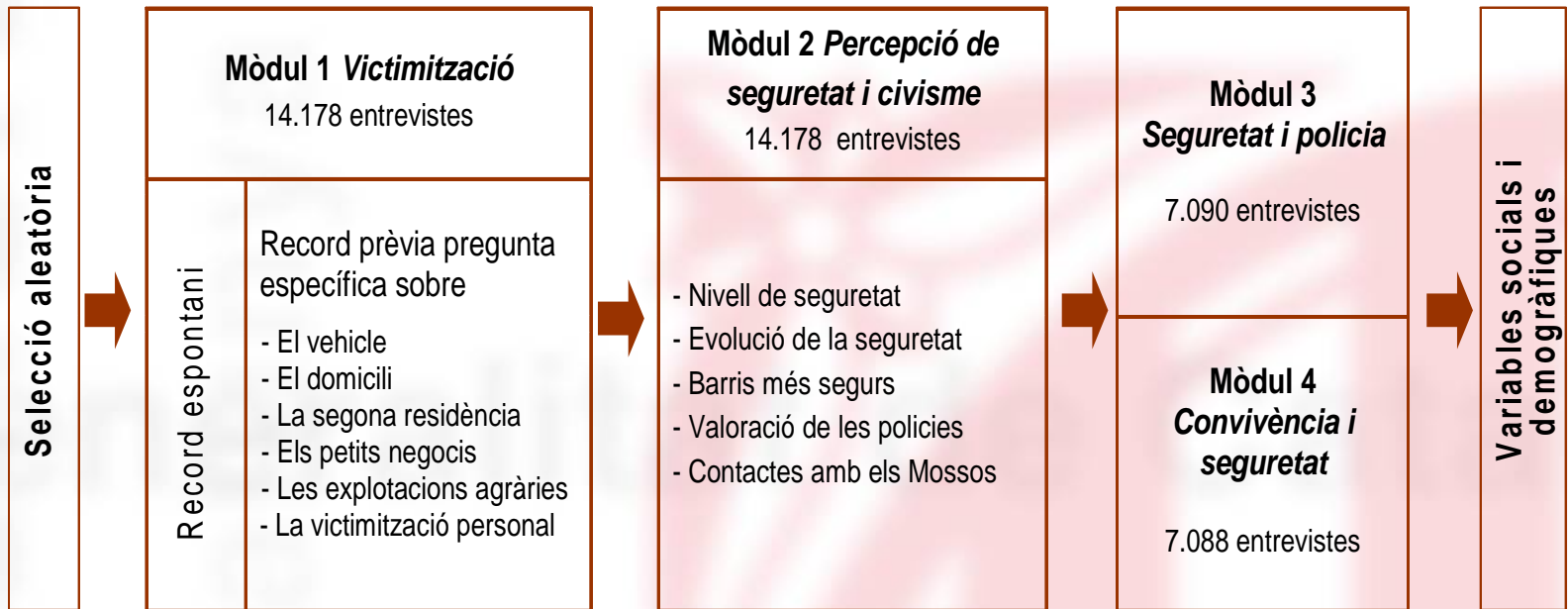
# Enquesta de seguretat pública de Catalunya, edició 2011

---

## Fitxes tècniques

# Enquesta de seguretat pública de Catalunya, edició 2011

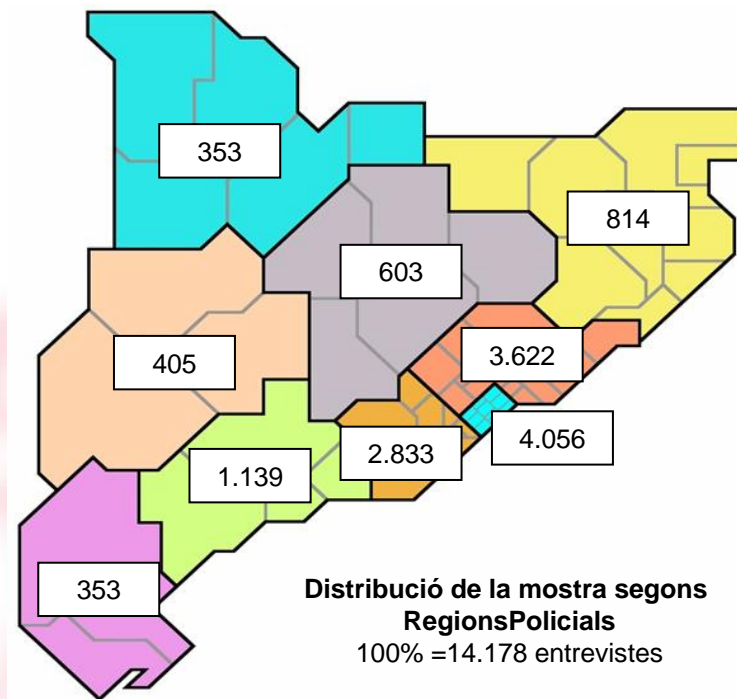
## Esquema dels mòduls del qüestionari, ESPC 2011



# Enquesta de seguretat pública de Catalunya, edició 2011

## Estrats de la mostra

| Variables a partir de les quals s'assegura la representativitat |              |               |              |
|---|--------------|---------------|--------------|
|   |              | n             | %            |
| Sexe  | Home         | 6.965         | 49,1         |
|   | Dona         | 7.213         | 50,9         |
|   | <b>Total</b> | <b>14.178</b> | <b>100,0</b> |
| Grup d'edat   | 16-25        | 1.703         | 12,0         |
|   | 26-40        | 4.068         | 28,7         |
|   | 41-64        | 5.404         | 38,1         |
|   | 65 i més     | 3.003         | 21,2         |
|   | <b>Total</b> | <b>14.178</b> | <b>100,0</b> |



### Error mostral

*Mòdul 1 Victimització:*  $\pm 0.77$  per a dades globals, interval de confiança del 95%,  $p=0,25$  |  $q=0,75$

*Mòdul 2 Percepció de seguretat i civisme:*  $\pm 0.89$  per a dades globals, interval de confiança del 95%,  $p=0,50$  |  $q=0,50$

*Mòdul 3 i 4 Seguretat i policia i Convivència i seguretat:* errors teòrics màxims  $\pm 1,25$ , intervals de confiança del 95%,  $p=0,50$  |  $q=0,50$

La mostra ha estat ponderada

# Enquesta de seguretat pública de Catalunya, edició 2011

## Fitxa tècnica ESPC 2011

- **Àmbit** Catalunya
- **Univers** Població de tots dos sexes de 16 o més anys
- **Grandària de la mostra**
  - Mòdul 1 *Victimització*: 14.178 entrevistes
  - Mòdul 2 *Percepció de seguretat i civisme*: 14.178 entrevistes
  - Mòdul 3 *Seguretat i policia*: 7.090 entrevistes
  - Mòdul 4 *Convivència i seguretat*: 7.088 entrevistes
- **Tipus de mostra** Disseny mostral estratificat no proporcional segons àmbits territorials i quotes per sexe i edat en cada zona
- **Tipus d'entrevista** Sistema CATI (enquesta telefònica assistida per ordinador)
- **Treball de camp** Del 17 de gener al 29 de març de 2011
- **Error mostral**
  - Mòdul 1 *Victimització*: error teòric màxim  $\pm 0,77$  per a dades globals, interval de confiança del 95% (dues sigmes),  $p=0,25$  i  $q=0,75$
  - Mòdul 2 *Percepció de seguretat i civisme*: error teòric màxim  $\pm 0,89$  per a dades globals, interval de confiança del 95%,  $p=0,50$  i  $q=0,50$
  - Mòduls 3 i 4 *Seguretat i policia* i *Convivència i seguretat*: errors teòrics màxims  $\pm 1,25$ , intervals de confiança del 95%,  $p=0,50$  i  $q=0,50$



# Enquesta de seguretat pública de Catalunya, edició 2011

## Cistelles de fets, ESPC 2011

### VICTIMITZACIÓ

#### Fets contra els vehicles

Robatori del vehicle  
Intent de robatori del vehicle  
Robatori d'objectes de l'interior del vehicle  
Robatori d'accessoris del vehicle

#### Fets contra l'habitatge principal

Robatori al domicili  
Intent de robatori al domicili

#### Fets contra la segona residència

Robatori a la segona residència  
Intent de robatori a la segona residència

#### Fets contra el comerç o l'empresa

Atracament al comerç o empresa  
Intent d'atrancament al comerç o empresa  
Robatori al comerç o empresa  
Intent de robatori al comerç o empresa

#### Fets contra el sector agrari

Robatori de maquinària agrícola, productes del camp o bestiar  
Intent de robatori de maquinària agrícola, productes del camp o bestiar

### Fets contra la seguretat personal

Atracament  
Intent d'atrancament  
Estrebada o "tirón"  
Intent d'estrebada o "tirón"  
Robatori de bossa o cartera  
Intent de robatori de bossa o cartera  
Robatori del telèfon mòbil  
Intent de robatori del telèfon mòbil  
Agressió física  
Intent d'agressió física  
Amenaces, coaccions o intimidacions

### DANYS A BÉNS PRIVATS

Destrossa d'objectes o d'accessoris del vehicle  
Destrosses al domicili  
Destrosses a la segona residència  
Destrossa al comerç, l'empresa o els productes  
Destrossa de maquinària o productes del camp



Generalitat de Catalunya  
**Departament d'Interior**

[www.gencat.cat](http://www.gencat.cat)