



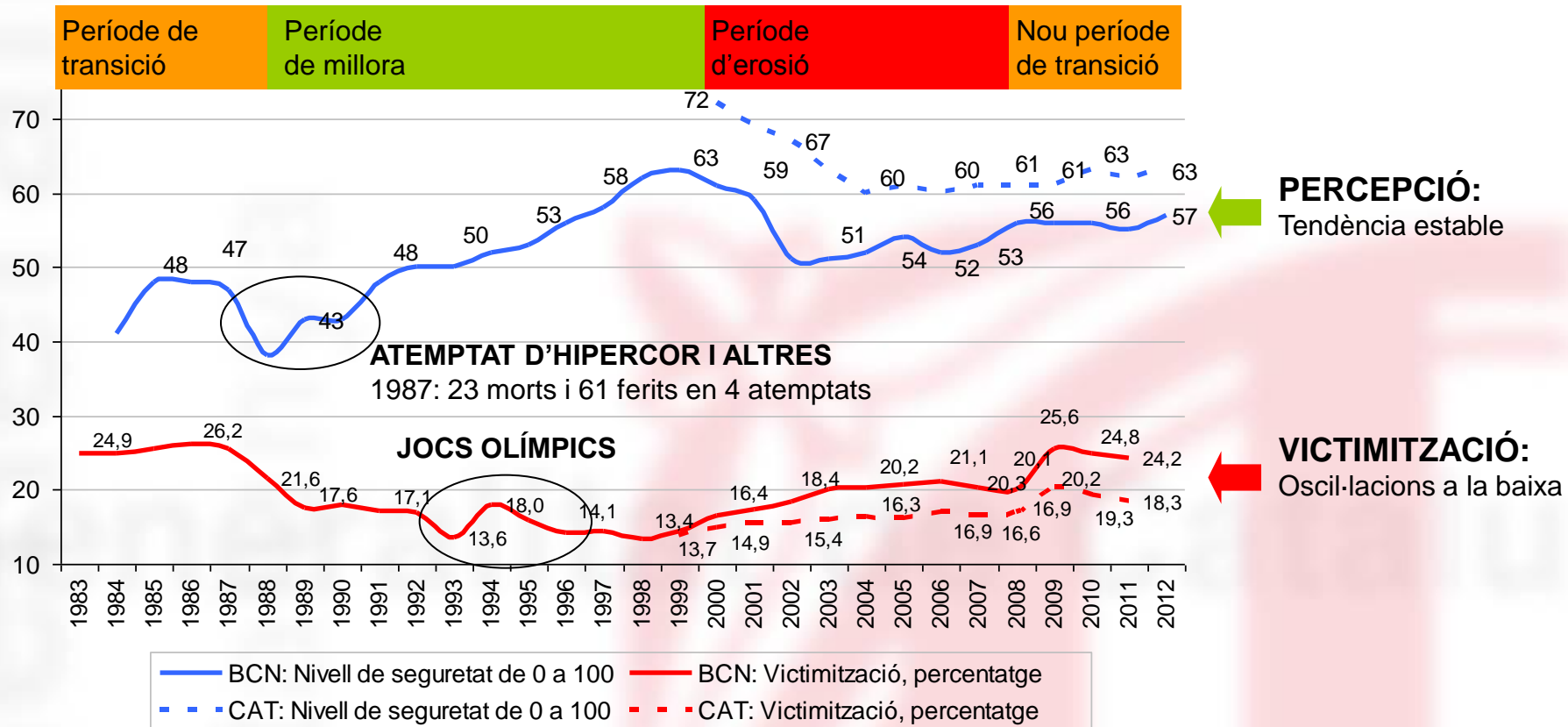
Generalitat de Catalunya
Departament d'Interior

Enquesta de seguretat pública de Catalunya, edició 2012

Juny de 2012

A manera d'introducció: marc general

Marc general: els cicles de la seguretat pública a Catalunya



Incidents delictius

El record espontani de la victimització delictiva, 1999 – 2011

Formulació de la pregunta:

Recorda si l'any passat (2011) va ser víctima d'algun delicte (robatori, atracament, agressió...)?

El record espontani d'haver estat víctima d'algun delicte al llarg de l'any passat es manté estable des de l'any 2009, però significativament per sobre dels nivells enregistrats anteriorment.

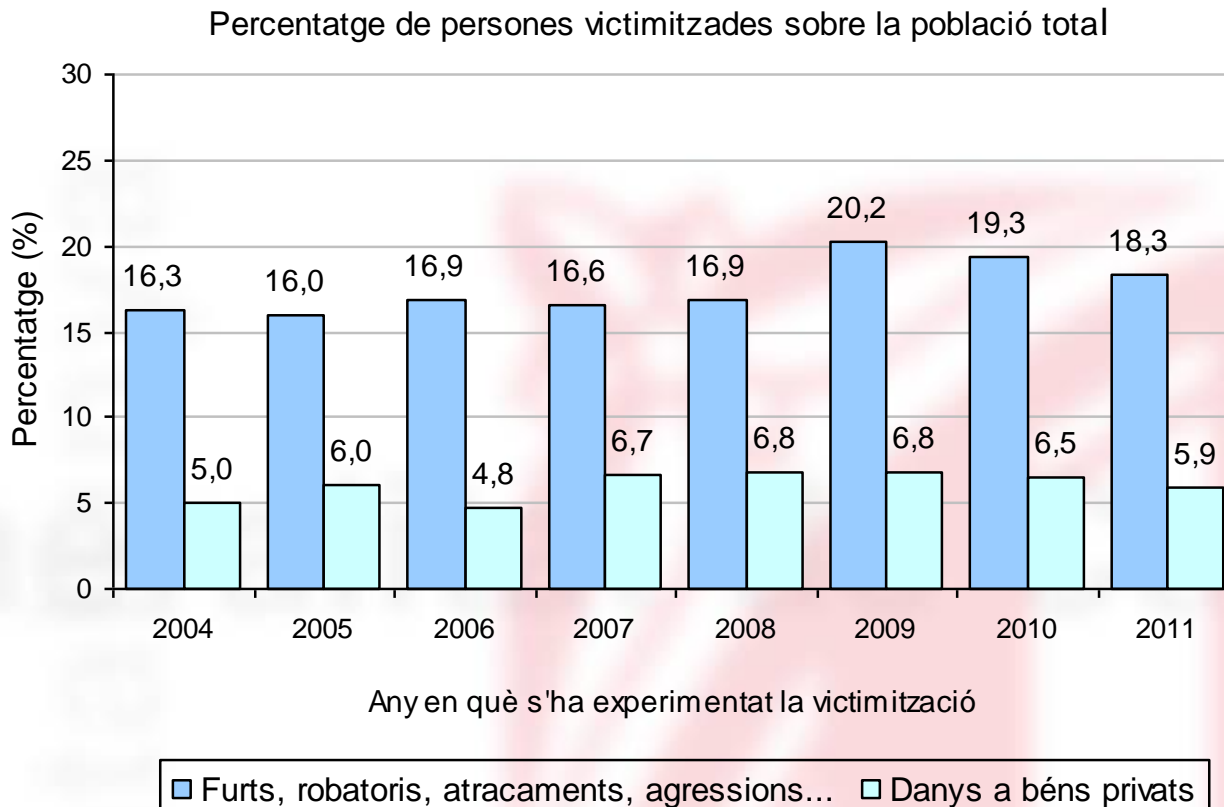
	1999	2000	2001	2002	2003	2004	2005	2006	2007	2008	2009	2010	2011
%	5,0	5,6	6,5	7,5	7,1	7,5	7,6	7,0	7,1	8,1	8,6	8,5	8,5



Prevalença global de la victimització delictiva, 2004 – 2011

Residents a Catalunya de 16 anys o més que informen haver patit algun fet considerat delictiu per la víctima

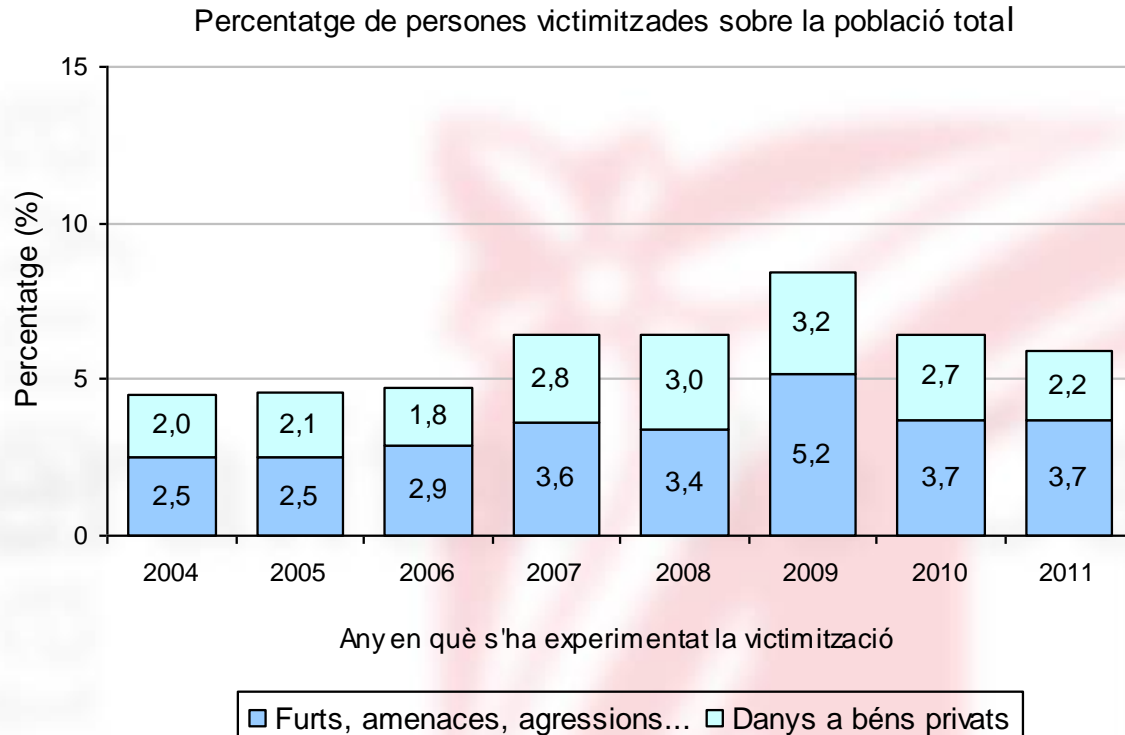
El percentatge de la població que ha estat víctima d'algun il·lícit que la mateixa víctima considera delictiu ha disminuït des de l'any 2009. La prevalença global neta, és a dir, agregant totes les víctimes d'algun fet delictiu, ha passat del 23,6% al 22,1% un cop s'han restat les persones que han patit més d'un fet.



Prevalença global de la victimització no delictiva, 2004 – 2011

Residents a Catalunya de 16 anys o més que informen haver patit algun fet considerat delictiu per la víctima

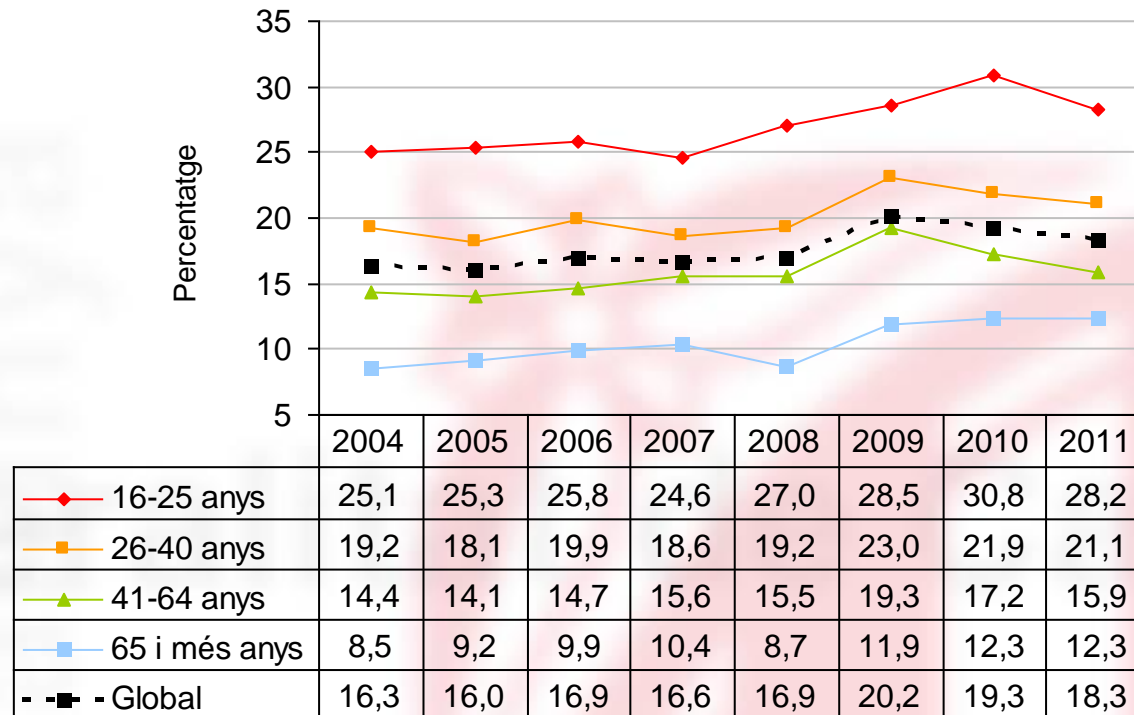
El percentatge de la població que ha estat víctima d'algun il·lícit que la mateixa víctima considera que no ha estat delictiu es manté relativament estable. L'agregació de totes aquestes experiències va arribar al 6,4% l'any 2010 i ha afectat al 5,9% el 2011. La prevalença "neta", és a dir, un cop depurada la multivictimització ha passat del 6,2% al 5,7%



Evolució de la prevalença de la victimització delictiva per edats, 2004 – 2011

Percentatge de víctimes respecte al seu grup d'edat

L'evolució de les prevalences per franges d'edat ha estat força estable des de 2004. S'ha situat entre 8 i 10 punts per sobre de la mitjana entre els més joves (amb l'excepció de 2010) i entre 6 i 9 punts per sota entre els més grans

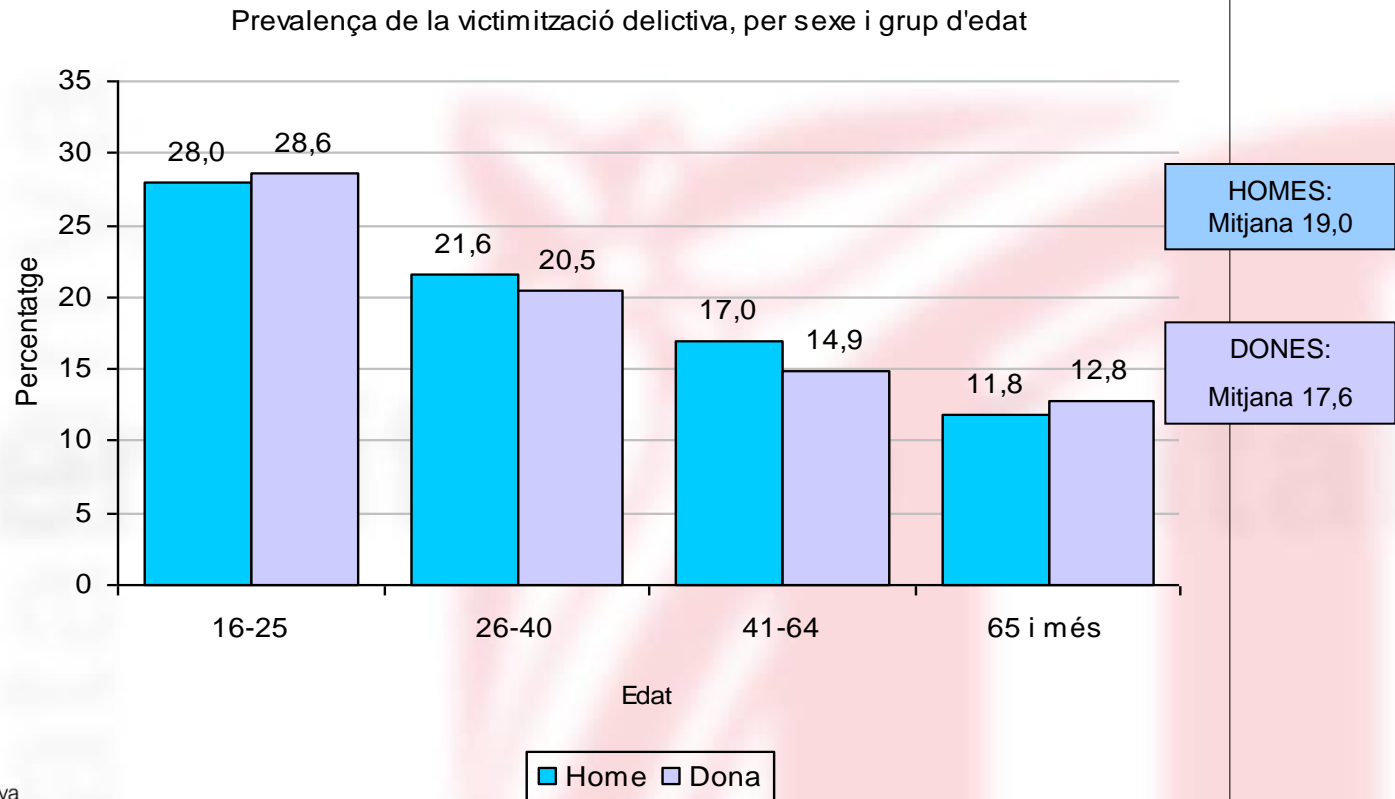


Prevalença de la victimització delictiva per sexe i grup d'edat

Percentatge de víctimes respecte al seu grup d'edat

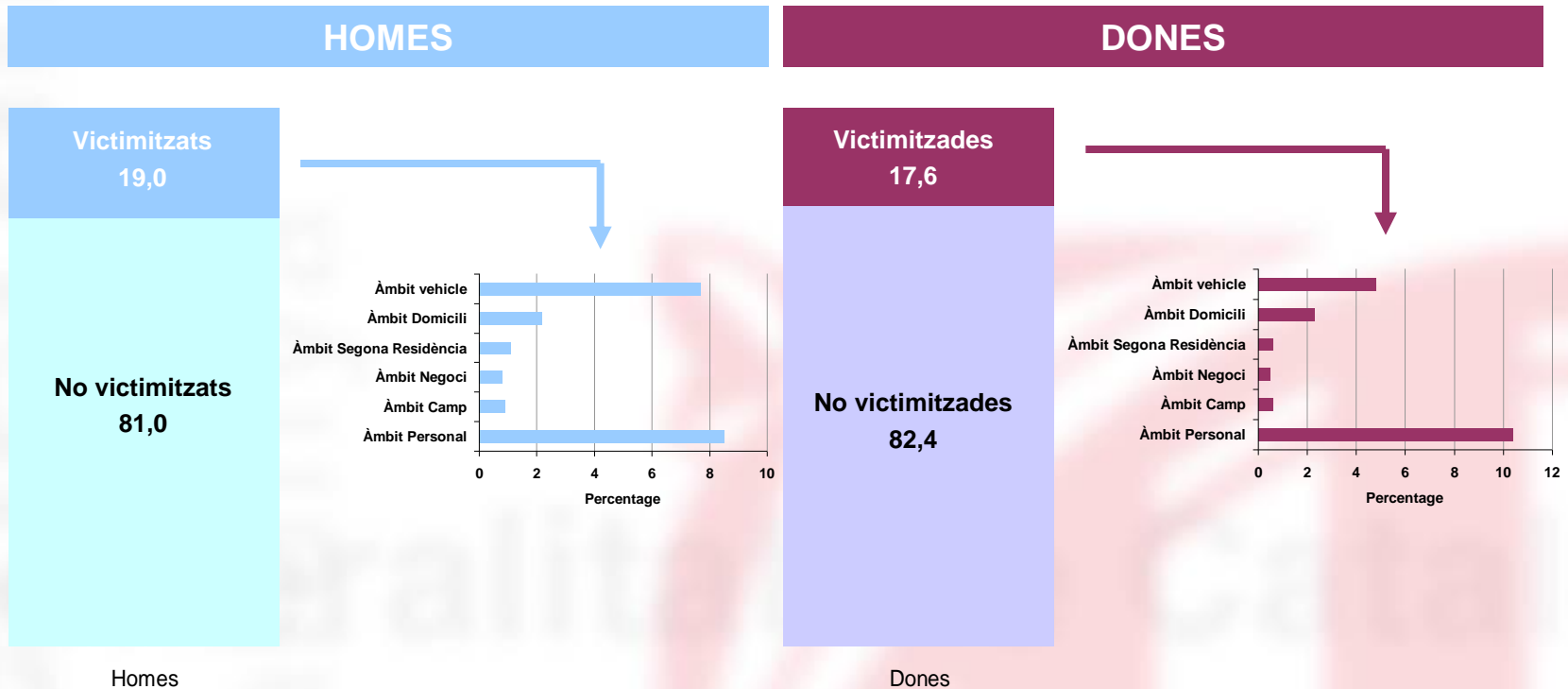
En termes generals, la prevalença de la victimització disminueix amb l'edat i tendeix a ser inferior en les dones. Això no obstant, la recerca internacional i la nostra pròpia experiència demostren que les enquestes generals no capten la victimització per violència masclista. Si es tingués en compta aquest fet, la prevalença seria superior entre les dones.

L'any 2009 la prevalença de la victimització delictiva per violència masclista va arribar al 6,8 entre les dones residents a Catalunya entre els 18 i els 70 anys d'edat.



Prevalença de la victimització delictiva per sexe i àmbits

Amb relativa independència respecte de la violència masclista, hom pot observar que la “victimització de contacte” tendeix a ser superior entre les dones (homes: 8,5%, dones: 10,4%)



Prevalença de la victimització delictiva per àmbits, 2004 – 2011

L'evolució de la prevalença per àmbits és especialment positiva pel que fa als fets contra el vehicle (furt d'ús, robatori d'objectes a l'interior, etc.).

També es detecta certa contenció dels fets que comporten proximitat entre l'agressor i la víctima (estrebades, robatoris de bossa, agressions...), després del considerable increment que va es va produir l'any 2009. Això no obstant, la contenció actual deixa la prevalença a un nivell relativament elevat.

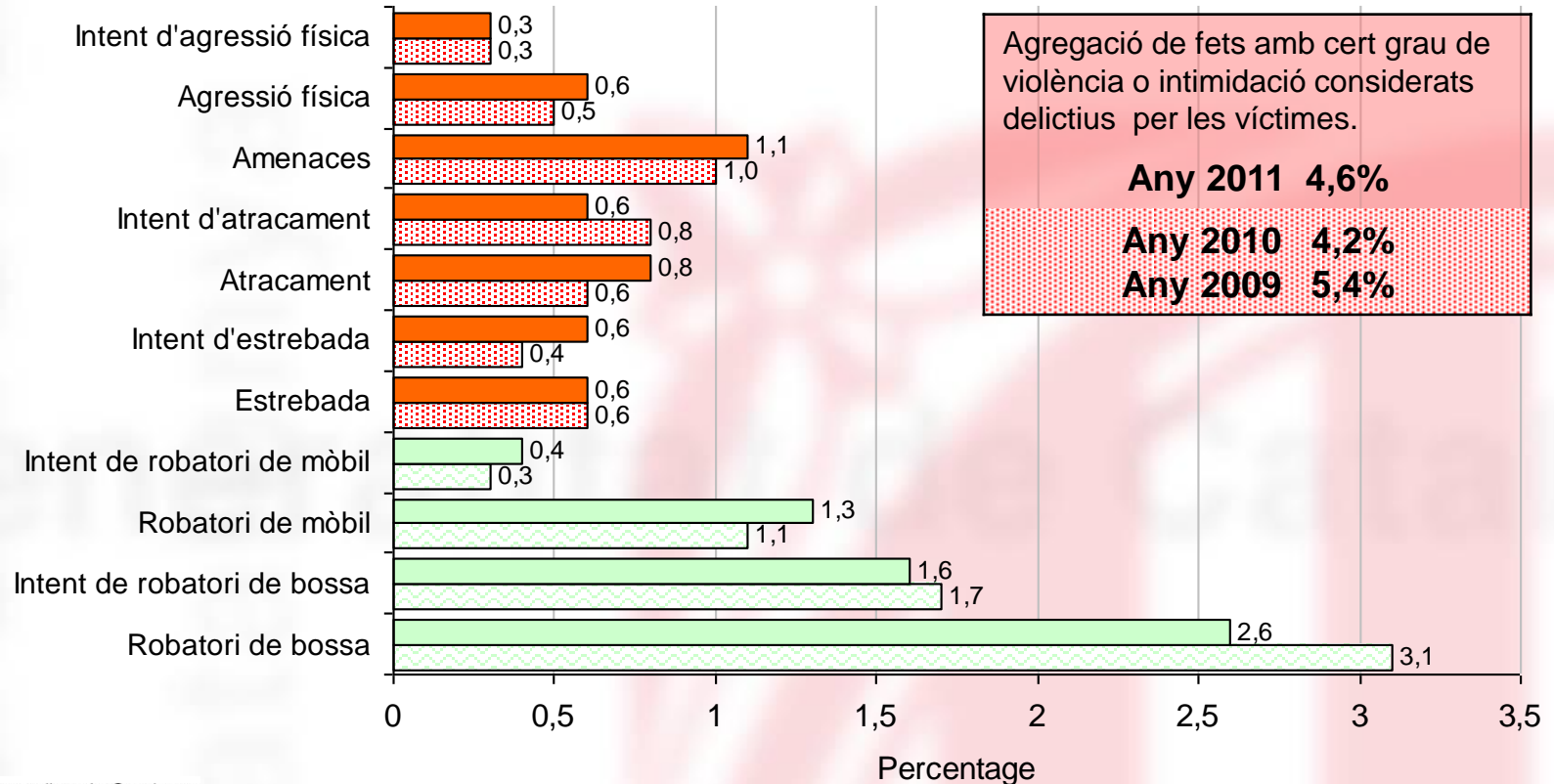
Àmbits de victimització	Prevalença de la victimització delictiva							
	Percentatge							
	2004	2005	2006	2007	2008	2009	2010	2011
El vehicle	6,5	6,1	7,2	6,2	6,6	8,6	7,3	6,2
L'habitatge principal	1,6	1,8	1,9	1,8	1,6	2,0	1,9	2,3
La segona residència	0,6	0,6	0,7	0,6	0,7	0,7	0,9	0,8
Els petits negocis urbans	0,8	0,8	0,9	1,0	0,8	0,8	1,0	0,7
Els petits negocis rurals	0,5	0,4	0,4	0,7	0,8	0,9	0,9	0,8
La victimització de contacte	8,0	8,1	7,8	9,0	8,3	9,9	9,6	9,5

Enquesta de seguretat pública de Catalunya. Edició 2012

Desagregació de la victimització de contacte, 2010 - 2011

Fets contra la seguretat personal que comporten aproximació física entre agressor i víctima

El nucli dels fets amb major impacte, és a dir, els fets amb cert grau de violència o intimidació, van augmentar quatre dècimes l'any passat. Això no obstant, pot parlar-se de certa contenció si observem l'evolució els darrers tres anys. El 2009 els fets amb cert grau de violència o intimidació van afectar a un 5,4% de la mostra i el 2010 al 4,2. En aquest sentit, el increment d'enguany no retorna als nivells de victimització anteriors.



Victimització delictiva a Catalunya per àmbits territorials, 2004 – 2011

El descens de la victimització delictiva es distribueix de forma generalitzada pel territori, i és especialment remarcable en regions on els nivells de victimització han estat tradicionalment per sobre de la mitjana, com ara les Terres de l'Ebre o el Camp de Tarragona.

Àmbits territorials	Prevalença de la victimització delictiva (%)							
	2004	2005	2006	2007	2008	2009	2010	2011
Barcelona	20,2	20,7	21,1	20,3	20,1	25,6	24,8	24,2
Regió Metropolitana Nord*	15,9	15,0	15,8	15,9	16,0	19,5	18,2	17,5
Regió Metropolitana Sud*						17,9	19,6	18,0
Camp de Tarragona	18,6	18,5	19,9	18,1	18,2	21,6	19,8	18,2
Terres de l'Ebre	17,8	17,9	16,6	18,4	19,2	22,2	19,7	16,8
Regió de Girona	15,7	14,1	15,3	15,0	18,3	17,4	15,3	15,9
Comarques Centrals	9,5	9,6	12,8	10,5	10,7	16,6	12,9	9,7
Regió de Ponent**	10,6	12,4	12,6	15,2	12,8	16,1	17,1	16,4
Pirineu Occidental**	8,7	6,0		9,4	7,6	11,4	11,5	7,2
Catalunya	16,3	16,0	16,9	16,6	16,9	20,2	19,3	18,3

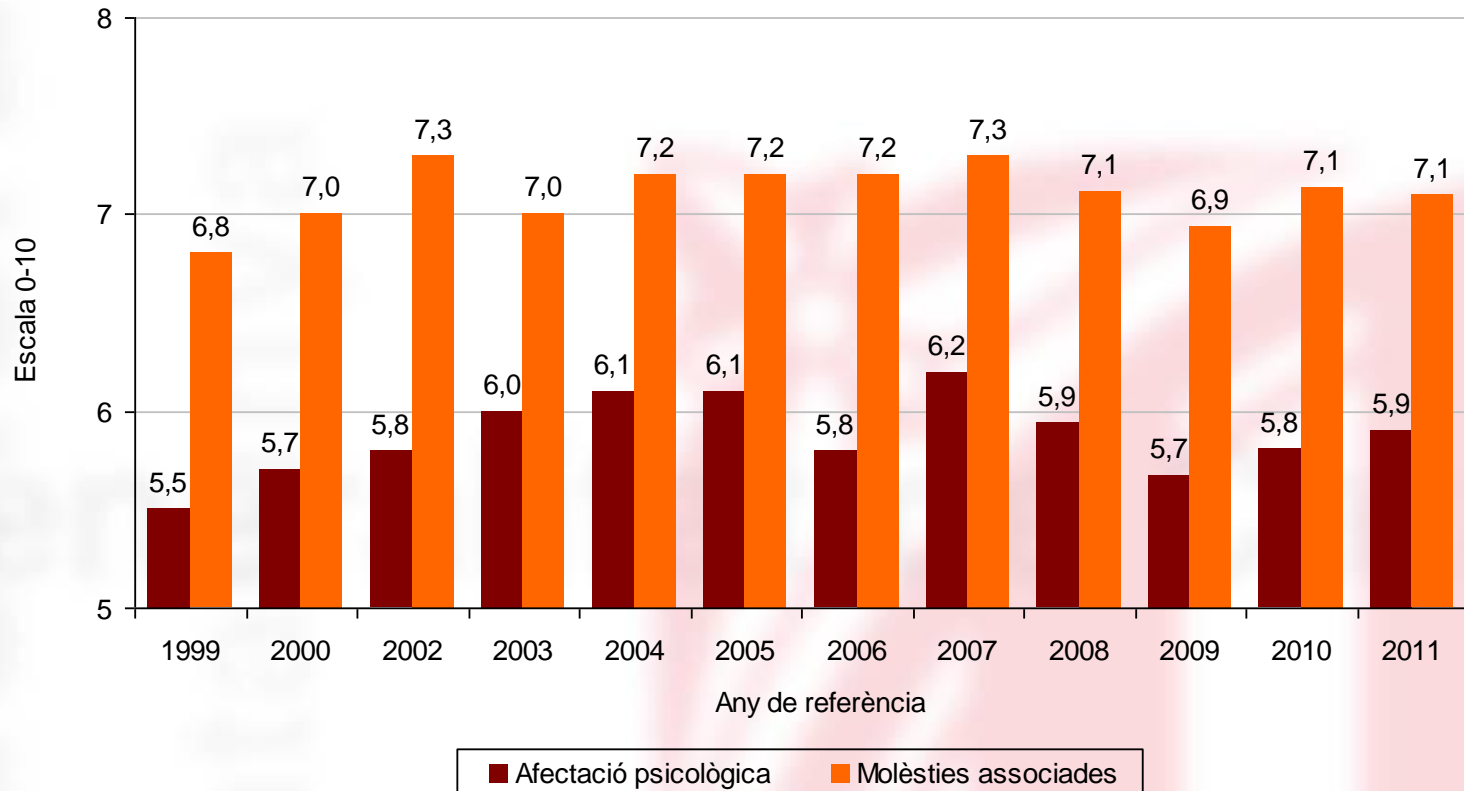
* Fins a l'edició ESPC 2010 no s'estudien per separat les regions Metropolitana Nord i Metropolitana Sud

** L'any 2006 no s'ha diferenciat entre les regions de Ponent i del Pirineu Occidental

Afectació subjectiva associada a la victimització, 1999 – 2011

Valoracions mitjanes. Escala de 0 a 10

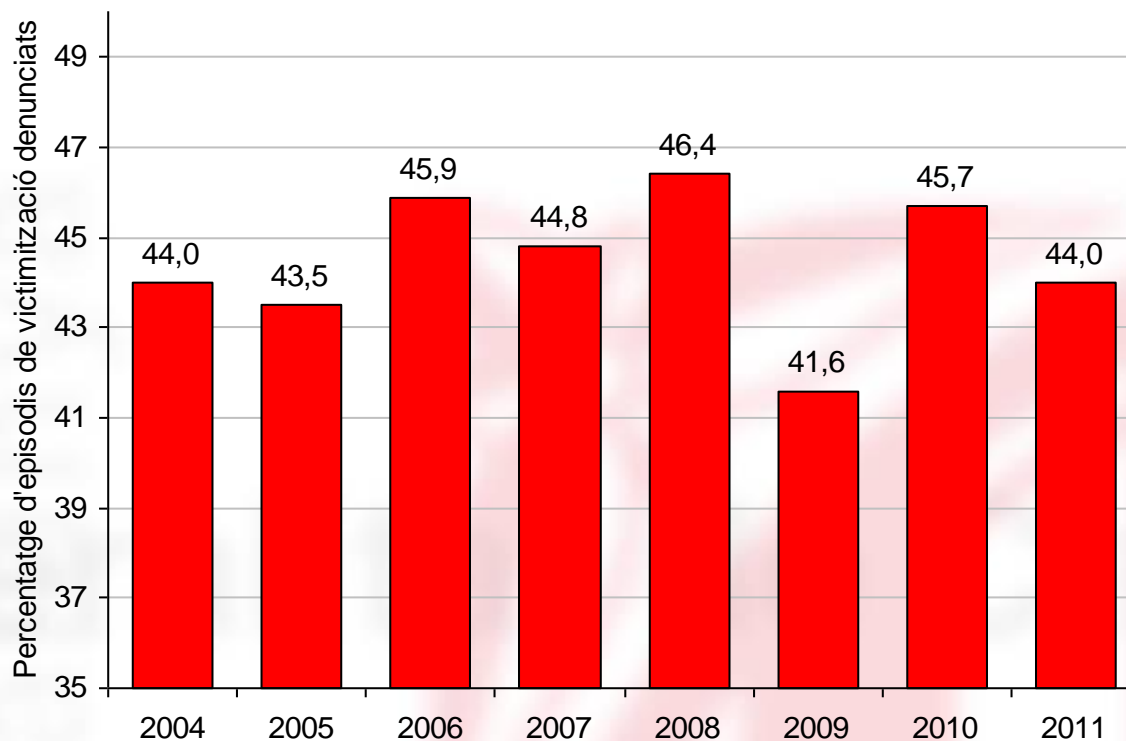
Les valoracions subjectives de les experiències de victimització es mantenen estables. Les molèsties associades són sempre superiors als impactes emocionals quan ens referim al conjunt dels fets, ja que aquest conjunt inclou un nombre important de fets sense violència explícita ni intimidació



Denúncia

Nivell de denúncia dels fets considerats delictius, 2004 – 2011

Percentatge dels fets considerats delictius per la víctima que han estat denunciats (sense danys)



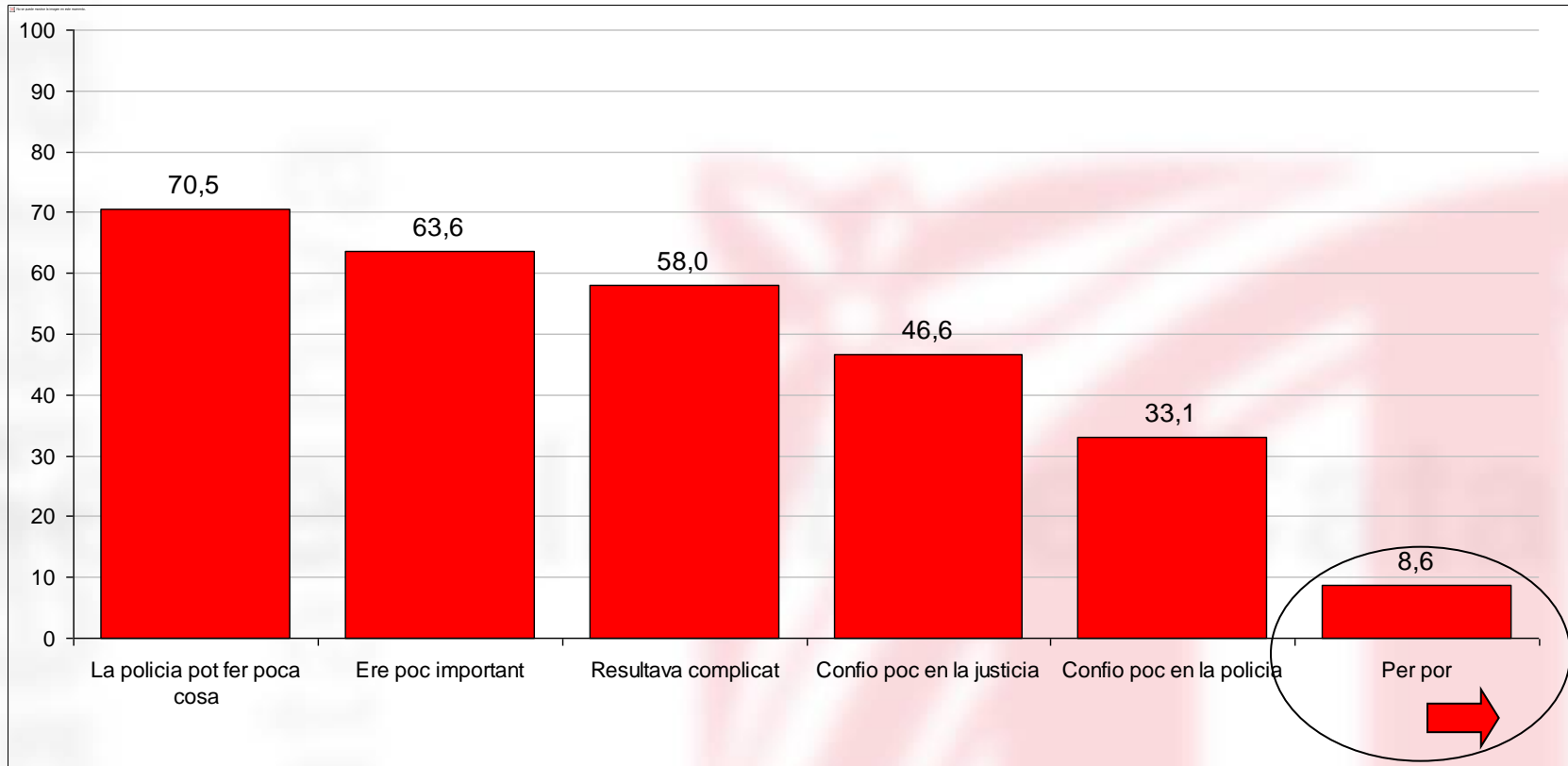
Motiu per no denunciar

Formulació de la pregunta:

En la seva decisió de no denunciar hi van influir alguns dels motius següents?

MULTIRESPOSTA

100% = Submostra de persones que han patit un fet que consideren delictiu i no l'han denunciat



Percepcions sobre la seguretat i el civisme

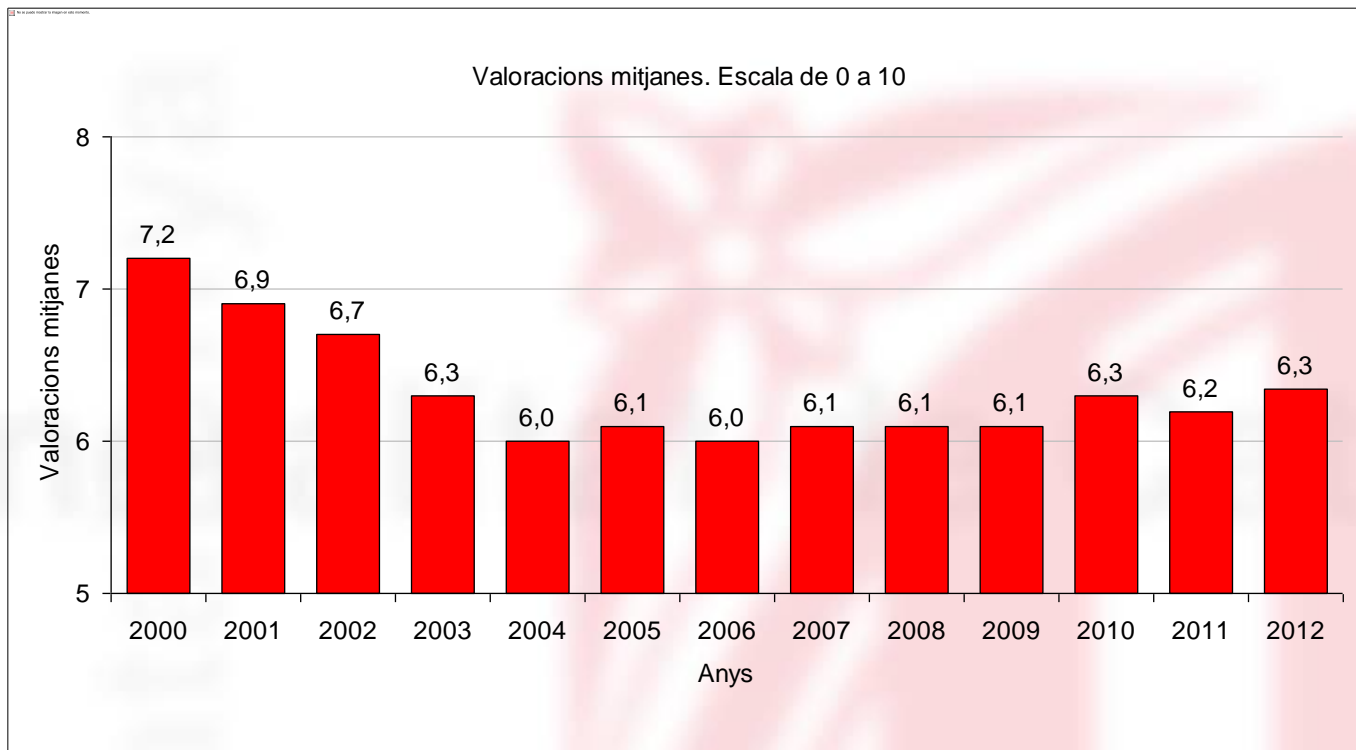
Percepció del nivell de seguretat, 2000 – 2012

Valoracions mitjanes. Escala de 0 a 10

Formulació de la pregunta:

Valori en una escala de 0 (mínim) a 10 (màxim) el nivell de seguretat que hi ha al seu municipi.

La percepció subjectiva del nivell de seguretat es manté estable amb mitjanes entre els 6,0 i els 6,3 punts des de l'any 2004 fins ara.

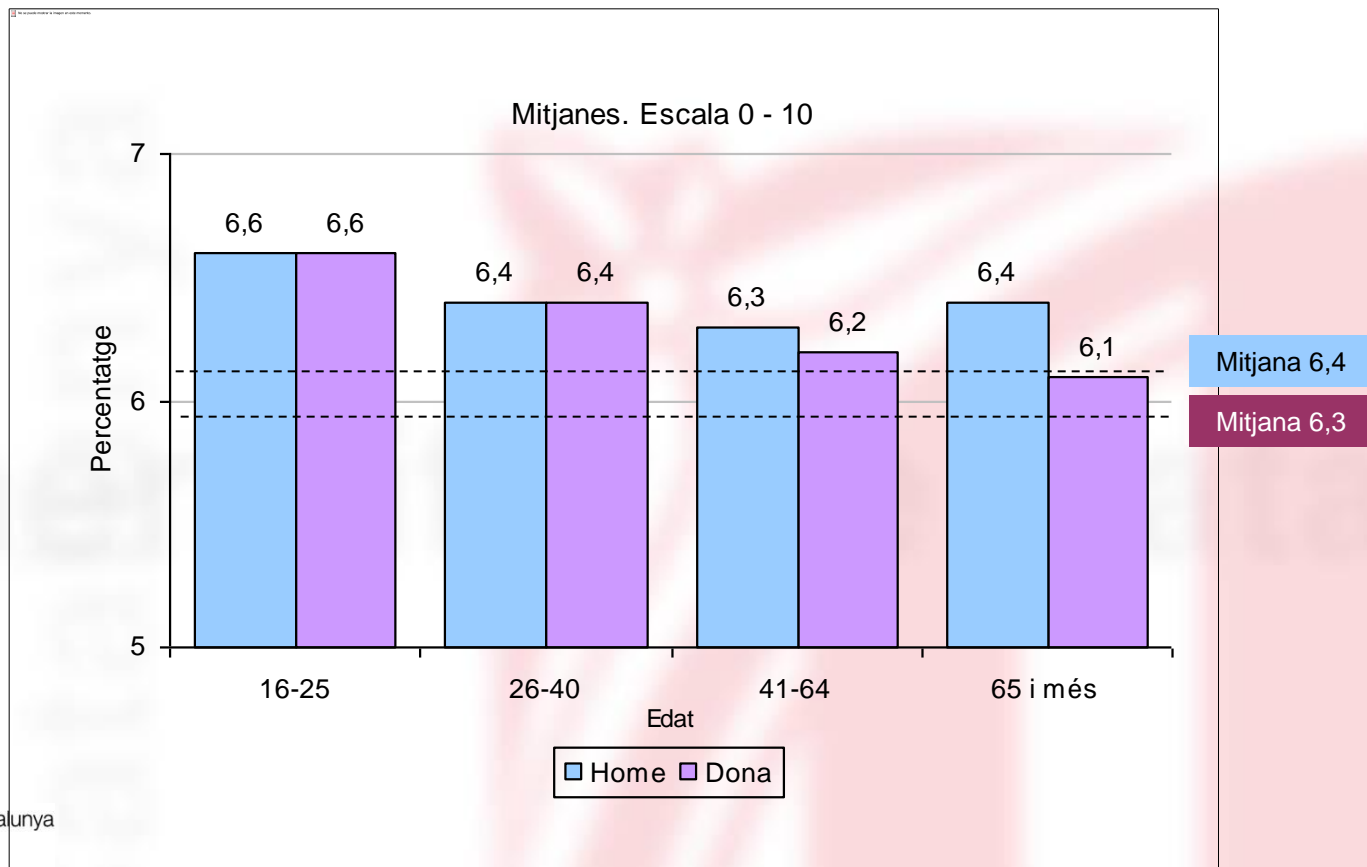


Percepció del nivell de seguretat per sexe i grup d'edat

Valoracions mitjanes. Escala de 0 a 10

Formulació de la pregunta:

Valori en una escala de 0 (mínim) a 10 (màxim) el nivell de seguretat que hi ha al seu municipi.



Evolució de la seguretat al municipi per àmbits territorials

Formulació de la pregunta:

Quina és la seva opinió sobre l'evolució de la seguretat al seu municipi durant l'últim any?

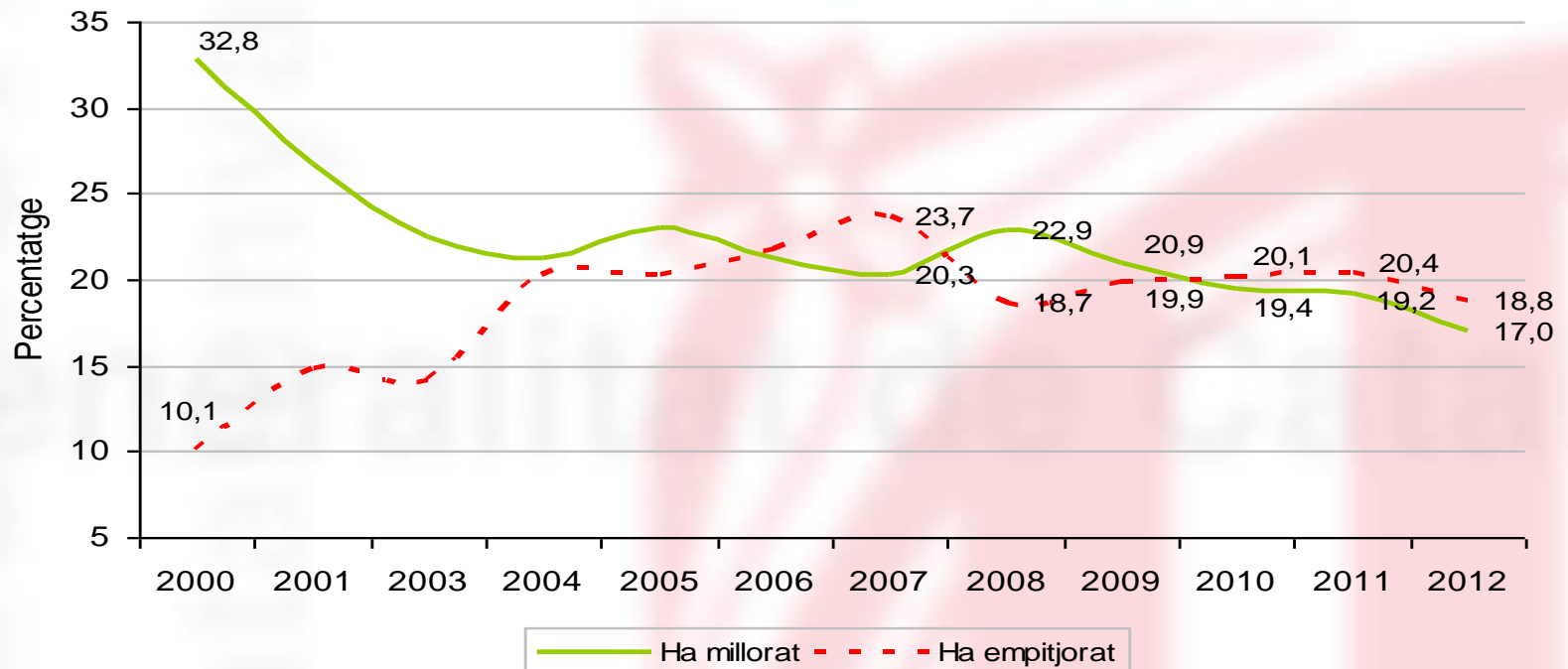
Territori	Evolució de la seguretat durant l'últim any					Nivell de seguretat	
	Percentatges horitzontals					Mitjana. Escala 0 - 10	
	Ha millorat	Segueix igual	Ha empitjorat	Ns/Nc	Dif. millorat -empitjorat	2011	2012
Barcelona	16,1	49,7	28,7	5,5	-12,6	5,5	5,6
R. Metropolitana Nord	17,4	63,8	15,2	3,6	2,2	6,4	6,5
R. Metropolitana Sud	18,6	62,2	15,0	4,3	3,6	6,4	6,5
Camp de Tarragona	20,3	59,5	16,5	3,7	3,8	6,3	6,4
Terres de l'Ebre	22,1	56,9	17,0	4,0	5,1	6,1	6,4
Regió de Girona	15,4	62,6	18,8	3,2	-3,4	6,4	6,6
Comarques Centrals	14,8	65,5	16,7	2,9	-1,9	6,7	6,7
Regió de Ponent	13,4	66,9	17,8	1,8	-4,4	6,3	6,5
Pirineu Occidental	11,1	77,1	9,8	2,0	1,3	7,6	7,3
Catalunya	17,0	60,1	18,8	4,0	-1,8	6,2	6,3

Evolució de la seguretat al municipi, 2000 – 2012

Formulació de la pregunta:

*Quina és la seva opinió sobre l'evolució de la seguretat al seu municipi **durant l'últim any?***

En la darrera edició de l'ESPC, un 17,0% opinava que la situació havia millorat, un 18,8% que havia empitjorat i un 60,1% que seguia igual. Les percepcions d'estabilitat són, doncs, àmpliament majoritàries. Addicionalment, les persones que pensen que la situació ha millorat o ha empitjorat conformen dos grups que han seguit una evolució paral·lela des de l'any 2004, oscil·lant ambdós a la baixa, amb dimensions sempre similars.



Evolució de la seguretat al municipi per àmbits territorials

Formulació de la pregunta:

*Quina és la seva opinió sobre l'evolució de la seguretat al seu municipi **durant l'últim any?***

Les percepcions subjectives sobre el nivell de seguretat augmenten o es mantenen estables arreu.

Territori	Evolució de la seguretat durant l'últim any					Nivell de seguretat	
	Percentatges horitzontals					Mitjana. Escala 0 - 10	
	Ha millorat	Segueix igual	Ha empitjorat	Ns/Nc	Dif. millorat -empitjorat	2011	2012
Barcelona	16,1	49,7	28,7	5,5	-12,6	5,5	5,6
R. Metropolitana Nord	17,4	63,8	15,2	3,6	2,2	6,4	6,5
R. Metropolitana Sud	18,6	62,2	15,0	4,3	3,6	6,4	6,5
Camp de Tarragona	20,3	59,5	16,5	3,7	3,8	6,3	6,4
Terres de l'Ebre	22,1	56,9	17,0	4,0	5,1	6,1	6,4
Regió de Girona	15,4	62,6	18,8	3,2	-3,4	6,4	6,6
Comarques Centrals	14,8	65,5	16,7	2,9	-1,9	6,7	6,7
Regió de Ponent	13,4	66,9	17,8	1,8	-4,4	6,3	6,5
Pirineu Occidental	11,1	77,1	9,8	2,0	1,3	7,6	7,3
Catalunya	17,0	60,1	18,8	4,0	-1,8	6,2	6,3

Percepció del nivell de civisme, 2005 – 2012

Valoracions mitjanes. Escala de 0 a 10

Formulació de la pregunta:

Quin nivell de civisme creu que hi ha al seu municipi?

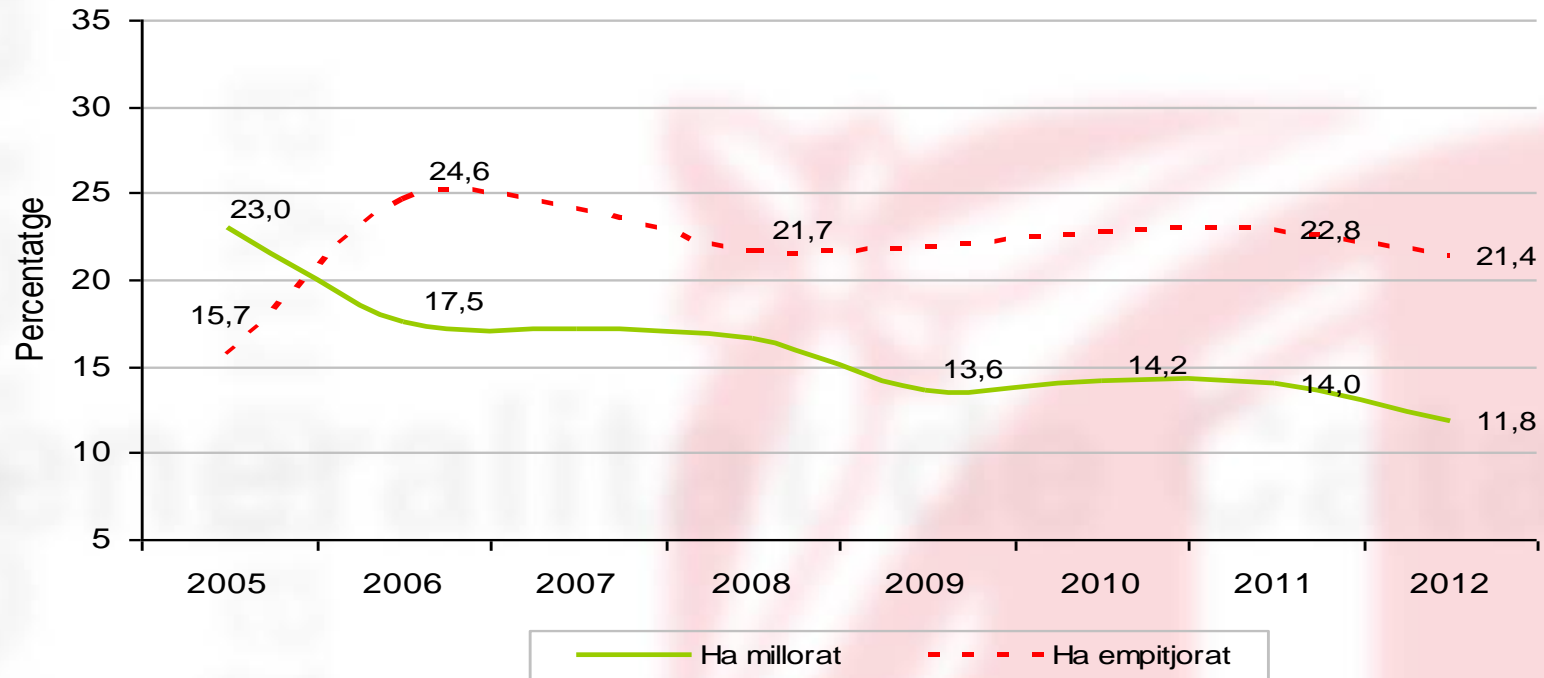
La percepció mitjana del nivell de civisme s'ha de considerar tècnicament estable. Els increments de dècimes dels darrers anys no són per si sols significatius. Això no obstant. Un seguit d'altres variables aconsellen mantenir-se alerta en aquest àmbit. D'entrada les mitjanes son inferiors a les que obté el nivell de seguretat i, addicionalment –com es veurà en la propera transparència- els que opinen que la situació empitjora són més que els que creuen que millora.



Evolució del civisme al municipi, 2005 – 2011

Formulació de la pregunta:

Com ha evolucionat el civisme al lloc on vostè viu en l'últim any?



Evolució del civisme al municipi per àmbits territorials

Formulació de la pregunta:

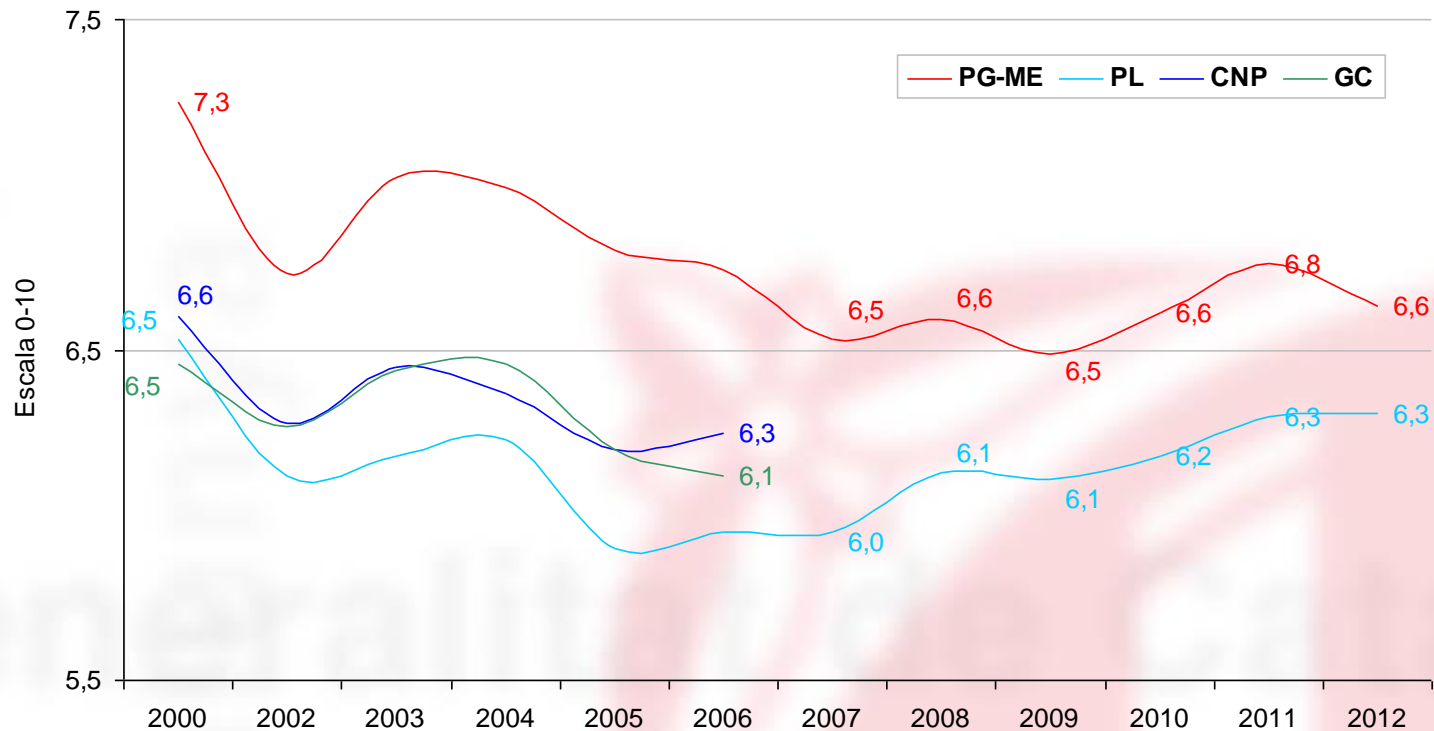
Com ha evolucionat el civisme al lloc on vostè viu en l'últim any?

Territori	Evolució del civisme durant l'últim any					Nivell de civisme	
	Percentatges horitzontals					Mitjana. Escala 0 - 10	
	Ha millorat	Segueix igual	Ha empitjorat	Ns/Nc	Dif. millorat -empitjorat	2011	2012
Barcelona	10,5	54,5	26,9	8,2	-16,4	5,5	5,7
R. Metropolitana Nord	12,6	60,5	19,9	7,1	-7,3	6,0	6,1
R. Metropolitana Sud	13,8	60,2	19,0	7,0	-5,2	5,8	6,0
Camp de Tarragona	11,4	60,7	20,7	7,2	-9,3	6,0	5,9
Terres de l'Ebre	11,8	54,3	19,5	14,4	-7,7	6,2	6,2
Regió de Girona	11,4	59,4	21,4	7,8	-10,0	6,2	6,2
Comarques Centrals	11,0	61,3	19,7	7,9	-8,7	6,3	6,3
Regió de Ponent	8,3	66,6	18,1	7,1	-9,8	6,0	6,1
Pirineu Occidental	9,8	65,4	18,3	6,5	-8,5	6,7	6,4
Catalunya	11,8	59,2	21,4	7,6	-9,6	5,9	6,0

Valoració dels serveis policials

Valoració dels serveis policials, 2000 – 2012

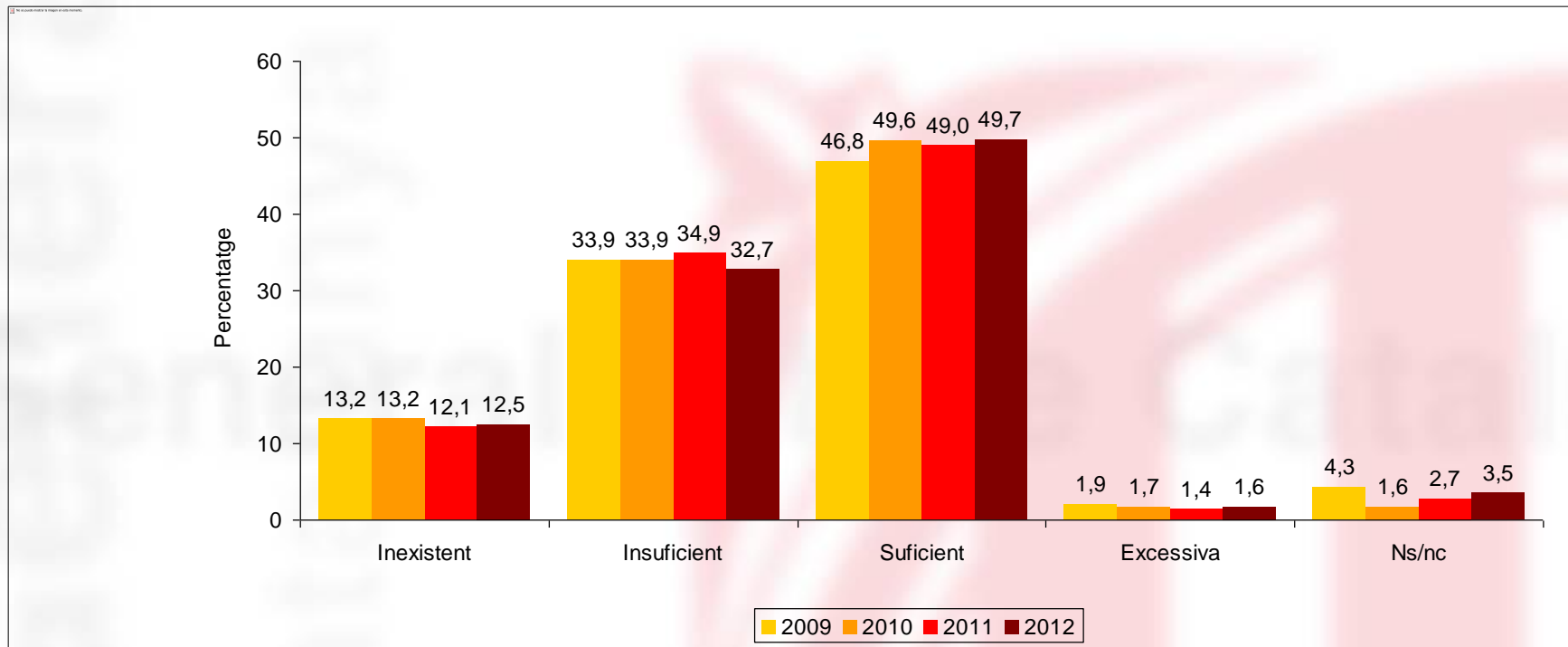
Valoracions mitjanes dels *serveis que donen*. Escala de 0 (pèssims) a 10 (excel·lents)



Percepció de la vigilància dels Mossos d'Esquadra en l'àmbit de la seguretat ciutadana, 2009– 2012

Formulació de la pregunta:

I, en el lloc on vostè viu, considera que la vigilància dels Mossos d'Esquadra en l'àmbit de la seguretat ciutadana és...?



Contactes amb els Mossos d'Esquadra a iniciativa dels ciutadans

Existència d'algun contacte (any de referència, 2011) [contactes telefònics inclosos, denúncies formals i relacions personals excloses]		Valoració GLOBAL	
	%	2010	2011
Sí	17,2	6,5	6,7
No	82,3	6,8	6,3
Ns/Nc	0,5	6,4	6,6
Total/Mitjana	100,0	6,8	6,6
Motiu del contacte (any de referència, 2011)		Valoració DEL SERVEI	
	%	2010	2011
Avisar de fets delictius (venda de drogues, baralles...)	39,5	6,4	6,5
Demandar ajuda per qualsevol motiu (accidents, avaries, emergències)	21,5	7,1	7,1
Queixar-se d'algun comportament molest (sorolls, problemes veïnals)	18,3	6,1	5,7
Demandar informació	13,7	7,6	7,5
Altres	6,7	6,4	6,7
Ns/Nc	0,4	6,9	6,1
Total/Mitjana	100,0	6,7	6,6

Contactes amb els Mossos d'Esquadra a iniciativa dels mateixos Mossos

Existència d'algun contacte (any de referència, 2011) [el van aturar quan realitzaven algun control de trànsit a la carretera o el van denunciar per algun motiu]		Valoració GLOBAL	
	%	2010	2011
Sí	23,2	6,5	6,8
No	76,3	6,9	6,2
Ns/Nc	0,6	6,5	6,6
Total/Mitjana	100,0	6,8	6,6
Motiu del contacte (any de referència, 2011)		Valoració DEL SERVEI	
	%	2010	2011
Un control de trànsit a la carretera	86,4	7,4	7,3
Una denúncia de trànsit o una denúncia administrativa	10,3	4,9	4,8
Altres	3,2	5,5	5,4
Ns/Nc	0,2	7,1	2,3
Total/Mitjana	100,0	7,2	7,0

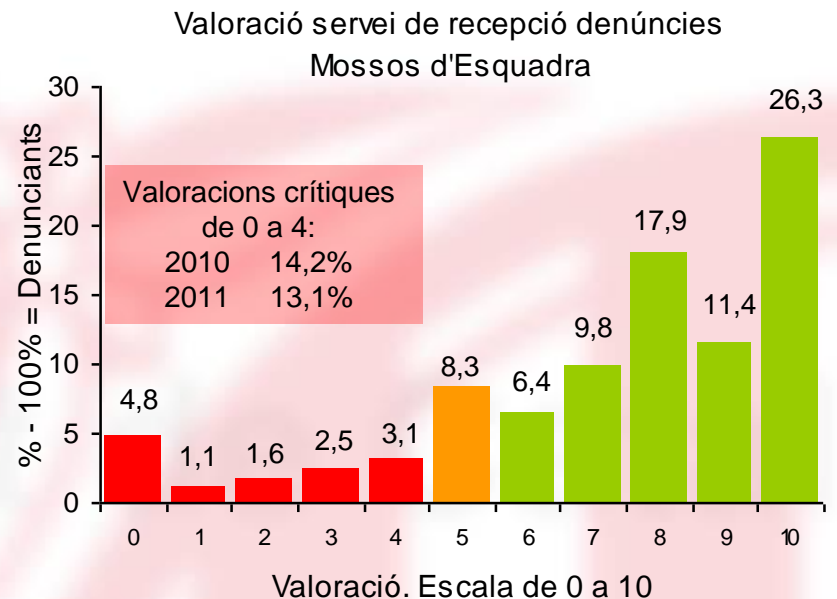
Satisfacció amb el servei de recepció de denúncies

Formulació de la pregunta:

Està satisfet del servei que va rebre de la policia / del jutjat ? Valori-ho globalment en l'escala de 0 (gens ni mica) a 10 (del tot).

Valoració servei de recepció de denúncies					
Mitjana. Escala 0-10					
	2008	2009	2010	2011	n*
CME	6,8	6,8	7,1	7,3	1363
PL	6,7	6,8	6,6	6,6	320
CNP	6,2	6,8	8,2	7,6	22
CGC	6,6	7,2	5,9	5,6	14
Jutjat	1,9	5,6	7,1	3,8	8
Ns/Nc	7,6	7,9	7,0	6,3	20
Mitjana	6,7	6,8	7,0	7,2	1745

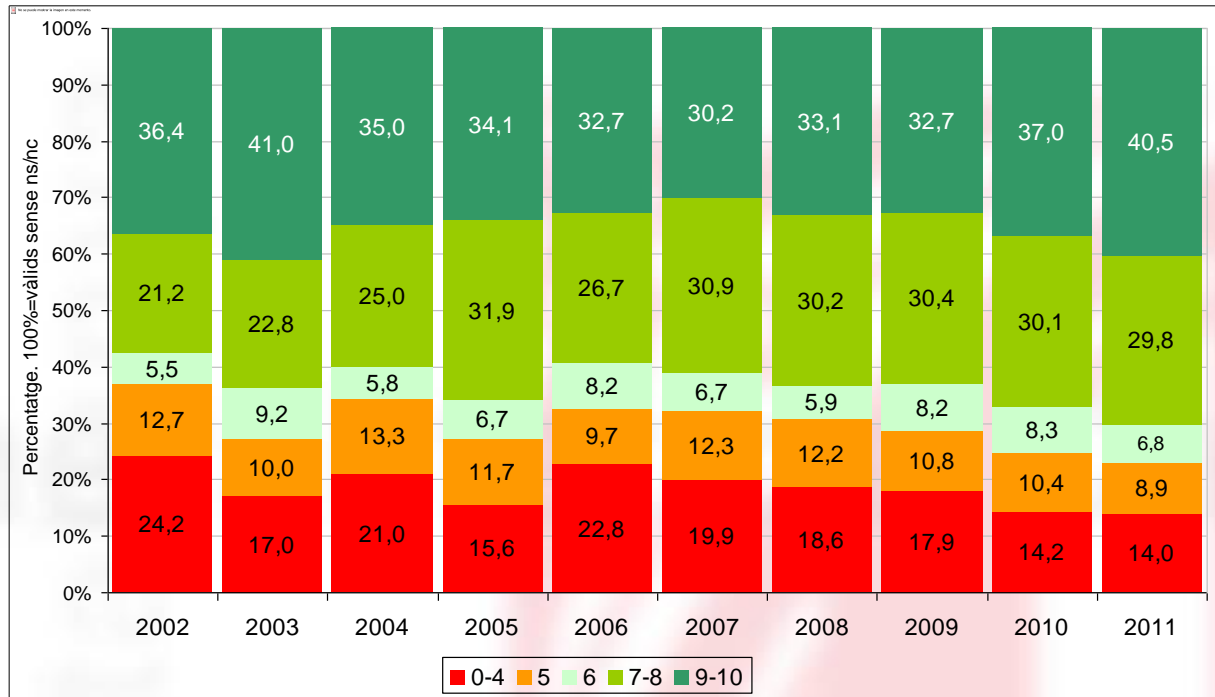
* En el cas del CNP, GC i Jutjat, freqüències excessivament reduïdes.



Satisfacció amb la recepció de denúncies Mossos d'Esquadra, 2002 – 2011

Formulació de la pregunta:

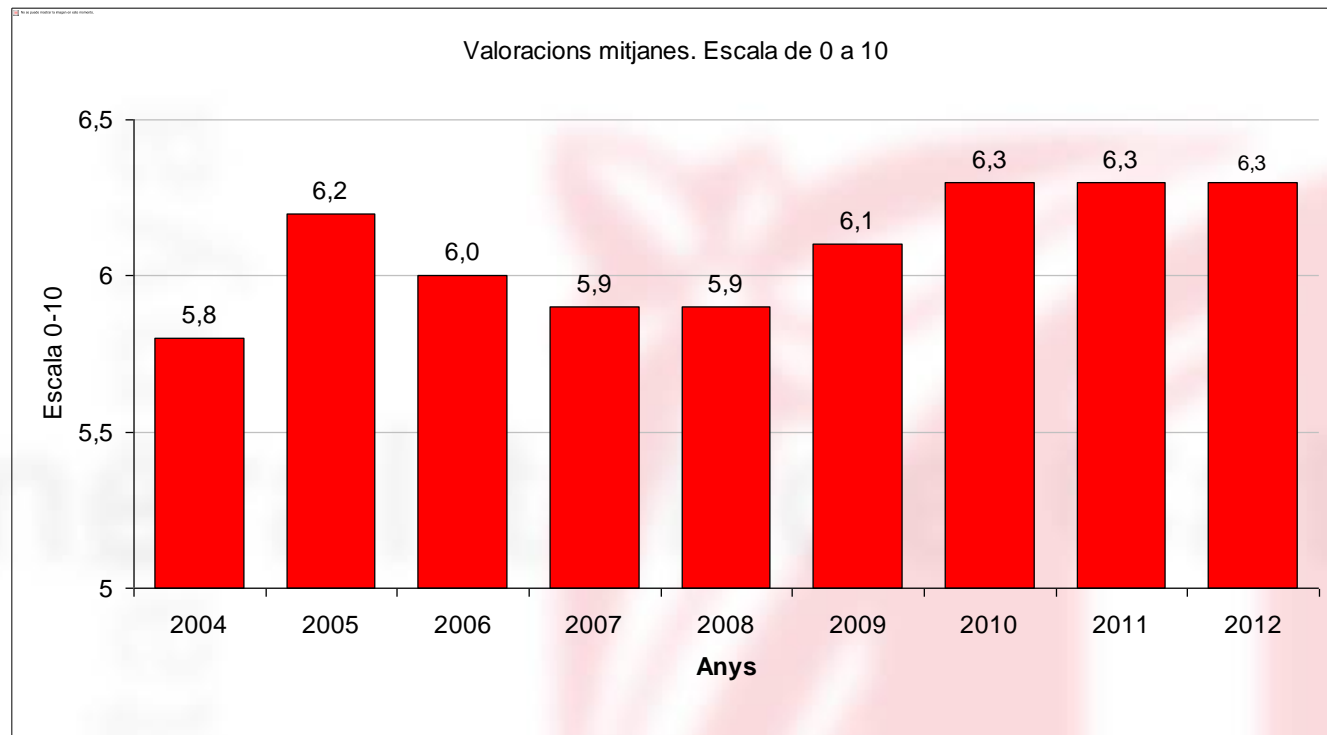
Està satisfet del servei que va rebre de la policia / del jutjat ? Valori-ho globalment en l'escala de 0 (gens ni mica) a 10 (del tot).



Seguretat viària

Percepció del nivell de seguretat viària a les carreteres, 2004 – 2012 Valoracions mitjanes. Escala de 0 (pèssim) a 10 (excel·lent)

La percepció subjectiva del nivell de seguretat a les carreteres catalanes es manté estable des de l'any 2010.

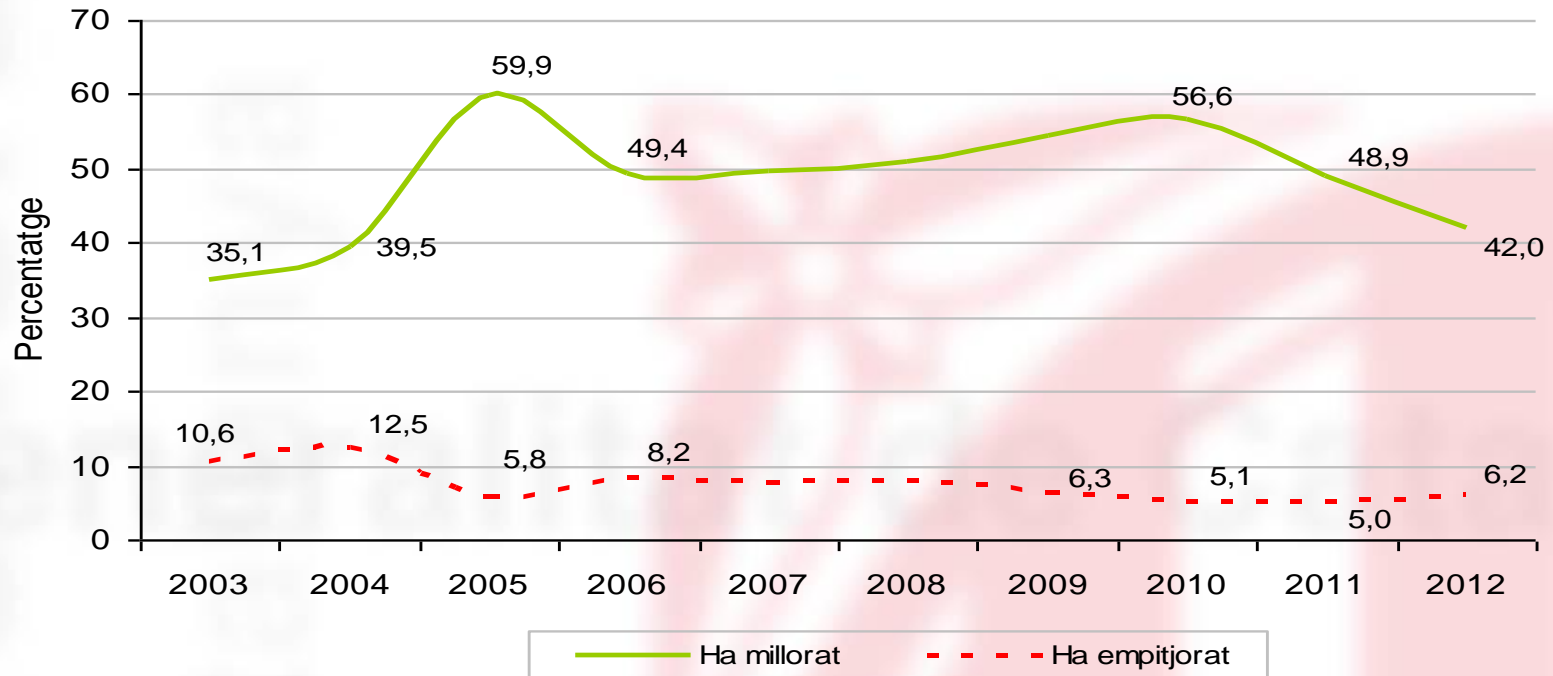


Evolució de la percepció del nivell de seguretat viària, 2003 – 2012

Formulació de la pregunta:

*Com creu vostè que ha evolucionat la seguretat viària a les carreteres catalanes **durant l'últim any?***

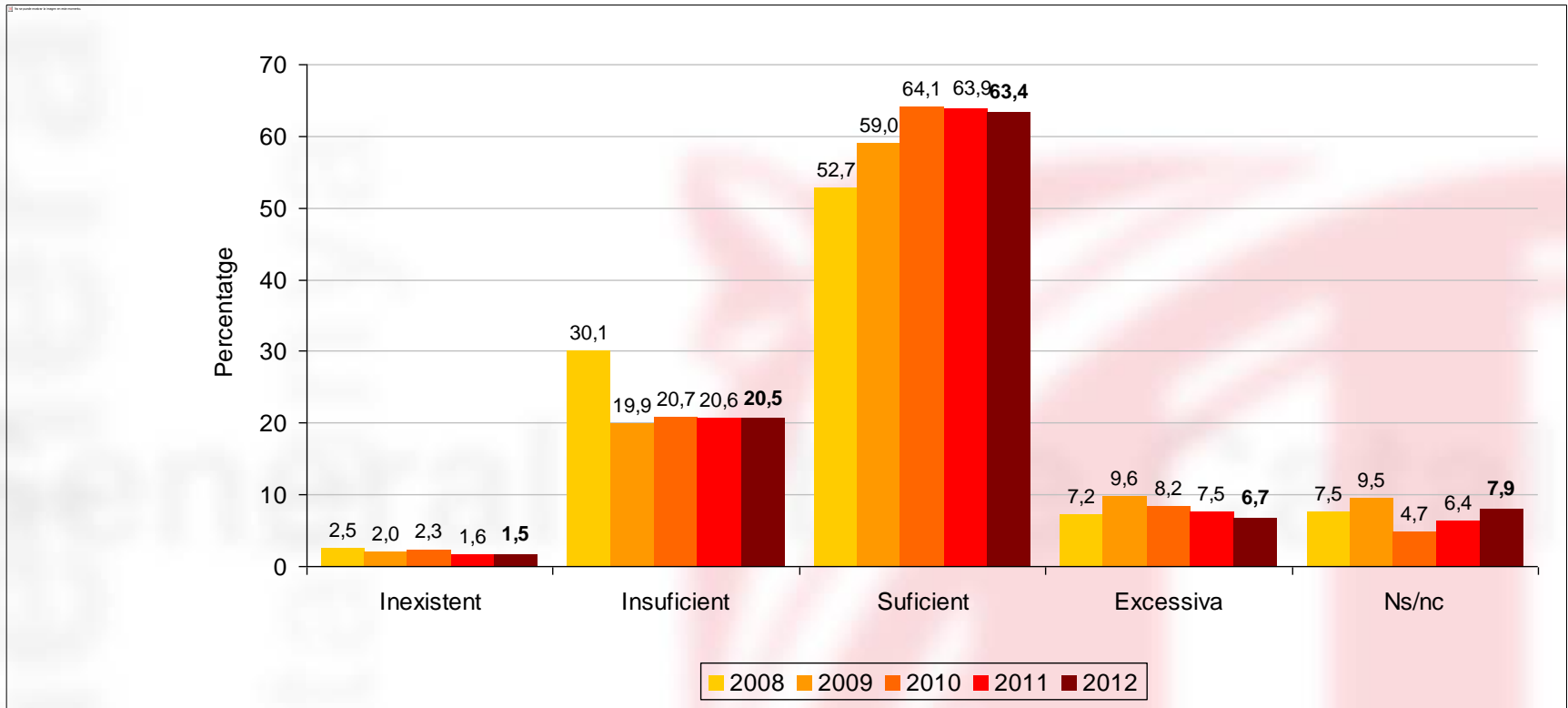
Malgrat l'estabilitat de les valoracions, la majoria assenyalava una dinàmica de millores en la seguretat viària. Les persones que pensen que "ha millorat" constitueixen un grup de dimensions clarament superiors a les que pensen que ha empitjorat. Això no obstant, des de l'any 2010 s'observa una davallada de les que creuen que la situació millora, sobretot en favor de les que pensen que segueix igual (eren el 40,8% l'any 2011 i són el 45,2%) i en menys mesura de les que opinen que ha empitjorat (eren un 5,0% i són un 6,2%).



Percepció de la vigilància dels Mossos a les carreteres, 2007– 2012

Formulació de la pregunta:

La vigilància dels Mossos d'Esquadra a les carreteres és...?



Problemàtiques de seguretat

Valoració principals problemes a Catalunya*, 2006 – 2012

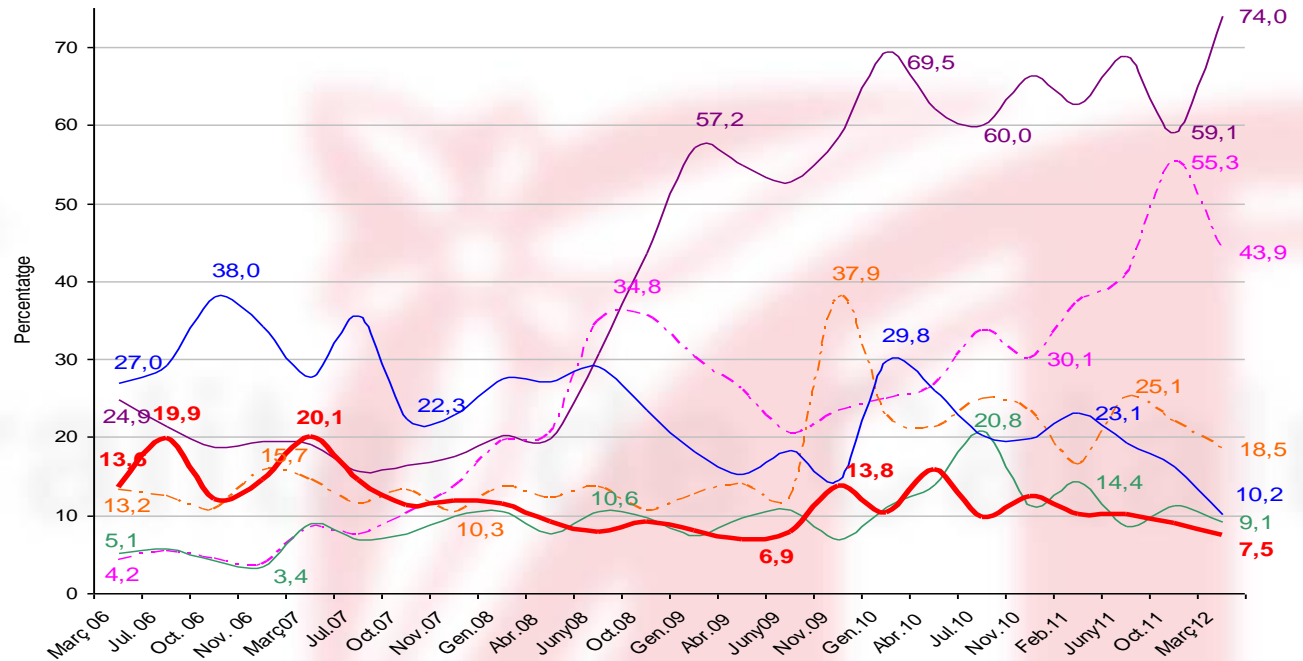
Font: Baròmetre d'Opinió Pública (Centre d'Estudis d'Opinió)

Formulació de la pregunta:

*En la seva opinió, quins creu que són els principals problemes que té actualment Catalunya?
Més d'una possibilitat de resposta. Principals problemes esmentats*



(*) Problemes que es situen entre els més esmentats en el conjunt del període analitzat



Valoració del problema més important actualment a Catalunya*, 2006 – 2012

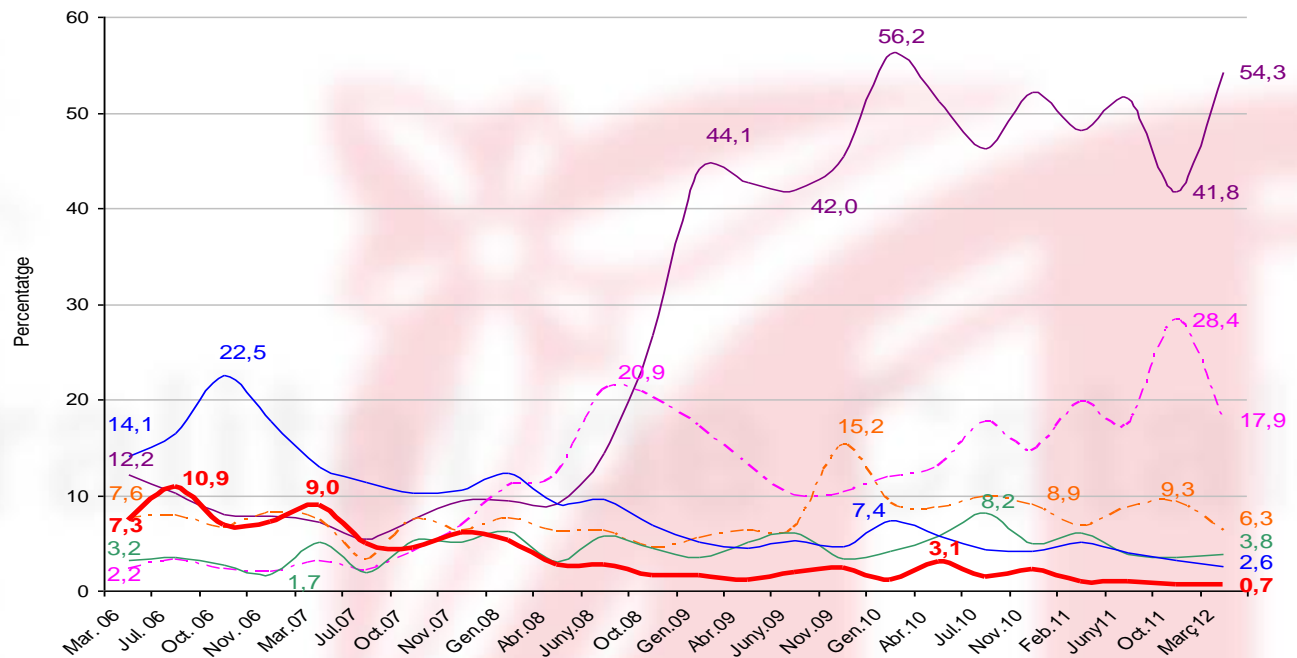
Font: Baròmetre d'Opinió Pública (Centre d'Estudis d'Opinió)

Formulació de la pregunta:

*Quin d'aquests (els principals problemes esmentats) considera que és el més important?
Només una possibilitat de resposta. Principals problemes esmentats*



(*) Problemes que es situen entre els més esmentats en el conjunt del període analitzat



Principal problema de seguretat a Catalunya, 2010 – 2012

Formulació de la pregunta:

*Quin considera que és el principal **problema de seguretat** que té avui la societat catalana?*

Les problemàtiques més citades: respostes espontànies (mencions superiors al 2% ed. 2012)	2010	2011	2012
Robatoris i delinqüència no violenta; seguretat ciutadana	24,9	25,9	24,6
Inseguretats econòmiques i atur	12,2	13,5	14,3
Referències a la immigració	11,4	11,9	7,6
Incivisme i convivència	5,4	6,1	5,4
Trànsit	5,8	5,9	4,0
Falta de policia/vigilància/recursos	5,5	4,9	5,4
Funcionament de les institucions públiques (policia, justícia, lleis)	4,3	3,5	4,6
Agressions i delinqüència violenta	4,9	3,3	4,2
Robatoris a domiciliis	2,0	2,4	2,9
No sap/No contesta	17,1	15,5	19,4

Principal preocupació per la pròpia seguretat, 2010 – 2012

Formulació de la pregunta:

Què és el que més el preocupa a vostè de cara a la seva pròpia seguretat?

Les problemàtiques més citades: respostes espontànies (mencions superiors al 2% ed. 2012)	2010	2011	2012	Ordre importància a “problema per Catalunya”
Res	13,4	21,7	21,9	12
Robatoris, delinqüència no violenta, seguretat ciutadana	19,8	20,5	18,4	1
Agressions i delinqüència violenta	19,2	15,6	15,4	7
Robatoris a domicili	8,4	9,4	10,6	10
Inseguretats econòmiques i atur	5,8	5,2	6,2	3
Trànsit	2,9	4,4	3,4	8
Violència i delinqüència contra fills, coneguts i infants	3,2	3,3	2,7	-
Referències a la immigració	3,4	3,3	2,4	4
Funcionament de les institucions (policia, justícia, lleis)	2,2	1,5	2,4	6

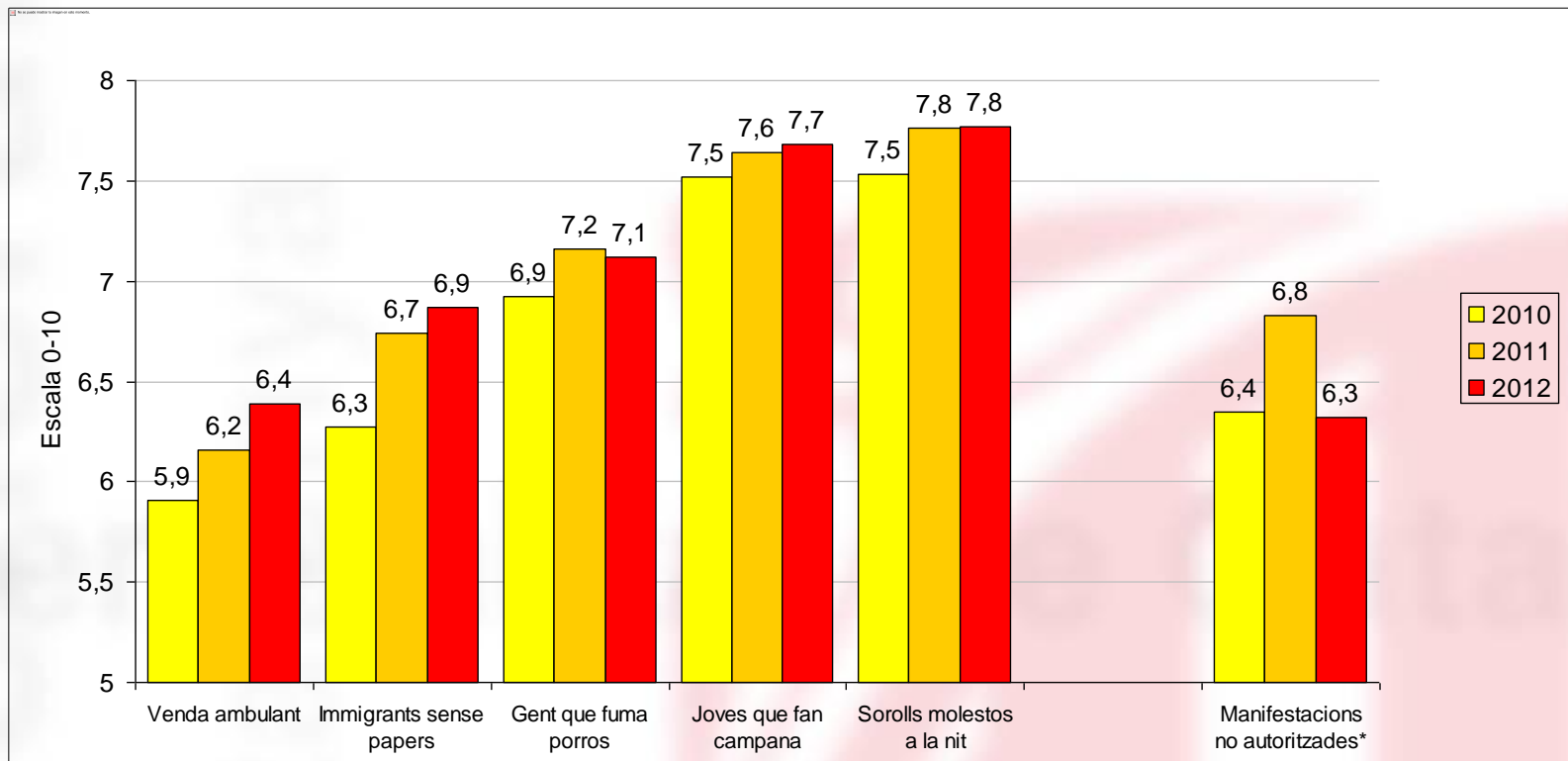
Enquesta de seguretat pública de Catalunya. Edició 2012

Com hauria d'actuar la policia davant diferents fets?, 2010 – 2012

Valoracions mitjanes. Escala de 0 (comprensió) a 10 (mà dura)

Formulació de la pregunta:

Com creu que la policia hauria d'actuar entre les postures extremes de comprensió, d'una banda, i mà dura, de l'altra?



(*) Els anys 2010 i 2011, es preguntava per "Manifestacions que tallen el transit" i el 2012 per les que pertorben la normalitat"

Com hauria d'actuar la policia davant diferents fets?

Valoracions mitjanes. Escala de 0 (comprensió) a 10 (mà dura)

Formulació de la pregunta:

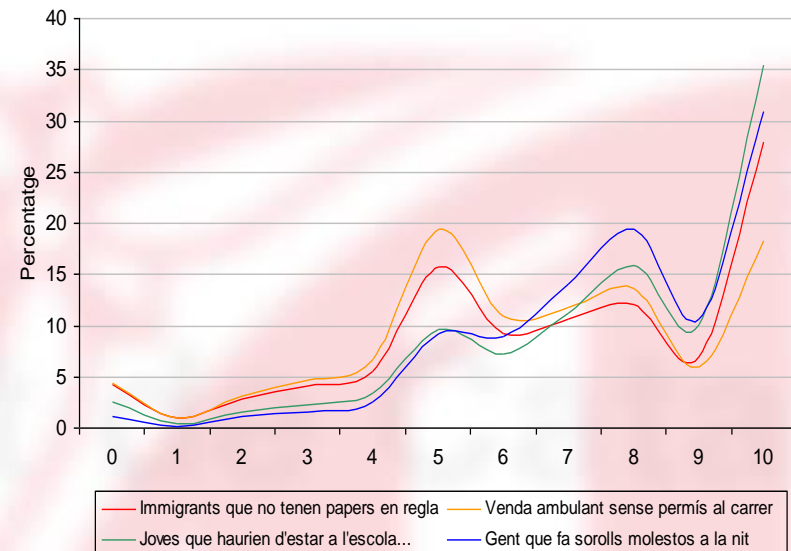
Com creu que la policia hauria d'actuar entre les postures extremes de comprensió, d'una banda, i mà dura, de l'altra?

Valoracions mitjanes. Comparació 2010 - 2011

Escala 0-10

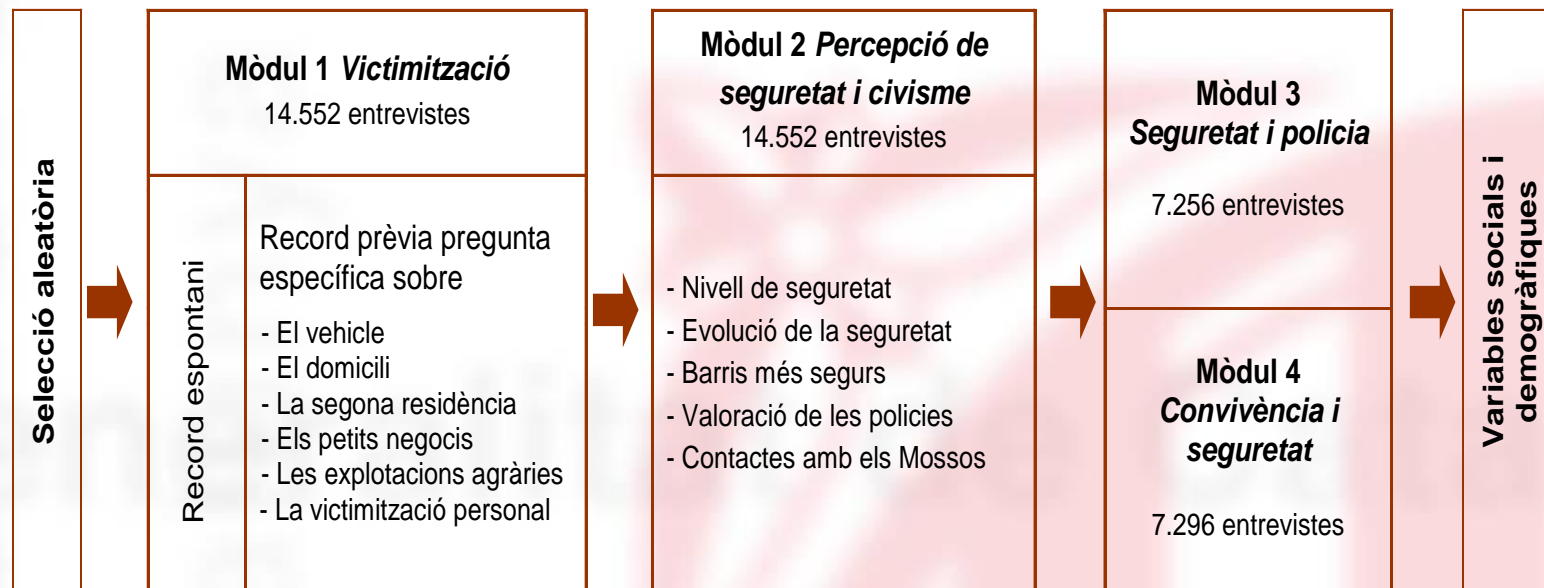
	Any	0-4	5	6-7	8-9	10
Immigrants sense papers	2011	18,3	17,4	19,1	19,2	26,0
	2012	17,7	15,7	19,8	18,9	28,0
Venda ambulat	2011	23,7	19,5	22,4	17,5	16,9
	2012	19,9	19,4	22,7	19,5	18,3
Joves que fan campana	2011	11,3	9,4	17,6	25,1	36,7
	2012	10,2	9,7	18,4	26,0	35,5
Sorolls molestos	2011	6,9	9,8	22,3	29,8	31,2
	2012	6,7	9,2	22,9	30,2	30,9

Valoracions ESPC 2011



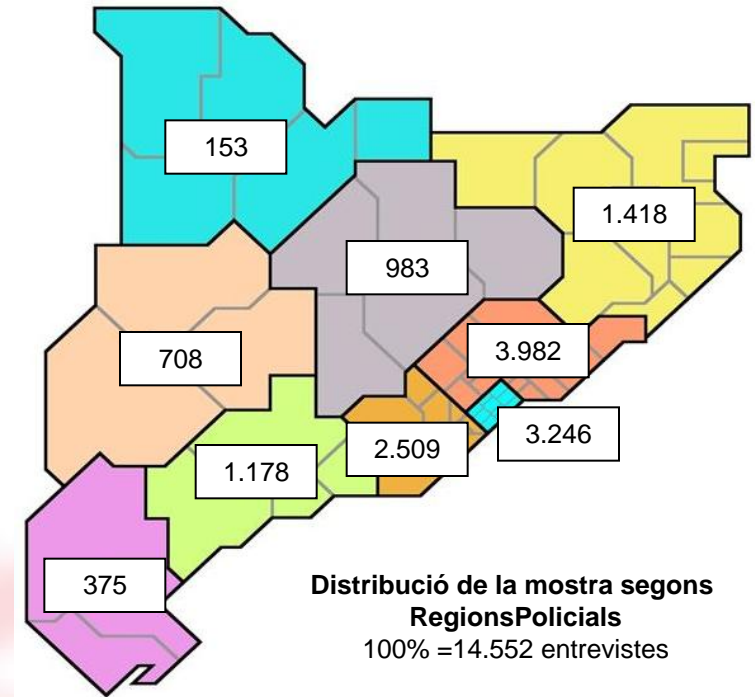
Fitxes tècniques

Esquema dels mòduls del qüestionari, ESPC 2012



Estrats de la mostra

Variables a partir de les quals s'assegura la representativitat			
		n	%
Sexe	Home	7.145	49,1
	Dona	7.407	50,9
	Total	14.552	100,0
Grup d'edat	16-25	1.750	12,0
	26-40	4.435	30,5
	41-64	5.446	37,4
	65 i més	9.921	20,1
	Total	14.552	100,0



Univers

Població de tots dos sexes de 16 o més anys

Tipus de mostra

Disseny mostral estratificat no proporcional segons àmbits territorials i quotes per sexe i edat en cada zona

Tipus d'entrevista

Sistema CATI (enquesta telefònica assistida per ordinador)

Treball de camp

Del 19 de gener al 22 de març de 2012

Error mostral

Mòdul 1 *Victimització*: error teòric màxim $\pm 0,77$ per a dades globals, interval de confiança del 95% (dues sigmes), $p=0,25$ i $q=0,75$.

Mòdul 2 *Percepció de seguretat i civisme*: error teòric màxim $\pm 0,89$ er a dades globals, interval de confiança del 95%, $p=0,50$ i $q=0,50$

Mòduls 3 i 4 *Seguretat i policia i Convivència i seguretat*: errors teòrics màxims $\pm 1,25$, intervals de confiança del 95%, $p=0,50$ i $q=0,50$

Cistella de fets, ESPC 2012

VICTIMITZACIÓ

Fets contra els vehicles

Robatori del vehicle
Intent de robatori del vehicle
Robatori d'objectes de l'interior del vehicle
Robatori d'accessoris del vehicle

Fets contra l'habitatge principal

Robatori al domicili
Intent de robatori al domicili

Fets contra la segona residència

Robatori a la segona residència
Intent de robatori a la segona residència

Fets contra el comerç o l'empresa

Atracament al comerç o empresa
Intent d'atrancament al comerç o empresa
Robatori al comerç o empresa
Intent de robatori al comerç o empresa

Fets contra el sector agrari

Robatori de maquinària agrícola, productes del camp o bestiar
Intent de robatori de maquinària agrícola, productes del camp o bestiar

Victimització de contacte

(Abans: fets contra la seguretat personal)

Atracament
Intent d'atrancament
Estrebada o "tirón"
Intent d'estrebada o "tirón"
Robatori de bossa o cartera
Intent de robatori de bossa o cartera
Robatori del telèfon mòbil
Intent de robatori del telèfon mòbil
Agressió física
Intent d'agressió física
Amenaces, coaccions o intimidacions

VANDALITZACIÓ

Danys a bens privats

Destrossa d'objectes o d'accessoris del vehicle
Destrosses al domicili
Destrosses a la segona residència
Destrossa al comerç, l'empresa o els productes
Destrossa de maquinària o productes del camp



Generalitat de Catalunya
Departament d'Interior

www.gencat.cat