

INFORME DE L'INCENDI DE JUNCOSA DEL MONTMELL (06-06-06)

Font:		
	Tipus propagació	T2.Incendi topogràfic a les vessants litorals.
	Situació sinòptica	Sud
	S potencial afectada	158ha
Medi Ambient	S	
DARP	S arbrada	
Bombers	S	43.2 ha
Bombers	Dia inici	06-06-06
Bombers	Hora inici	15:03
Bombers	Hora control	21:35 del 06-06-06
Bombers	Hora fi actuació	06:54 del 08-06-06
Bombers	Hora estabilització	19:34
Bombers	Nº bombers	174
Bombers	Nº total vehicles terrestres	27
Bombers	Nº BRP	17
Bombers	Nº comandaments	6
Bombers	Nº AVA / Nº amfibis	5
Bombers	Nº Hidroavions	1
Bombers	Nº Helicòpters Bombarders	5
Bombers	Nº Helicòpters Comandament	1

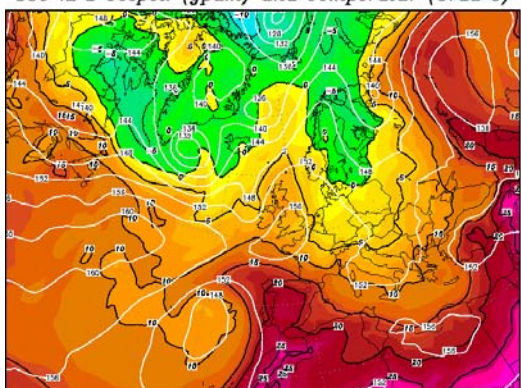
*El nombre de mitjans correspon a la totalitat de l'incendi.

LES PRINCIPALS QÜESTIONS:

- Gestió del combustible a la vora d'infraestructures. En aquest incendi ens vam trobar amb una franja de baixa càrrega de combustible situada a l'entorn d'una pista terciària, aquesta distribució del combustible va possibilitar (amb el comportament de foc del dia, antorxeigs puntuals del flanc dret) que fos suficient el remullat del combustible superficial, per tal d'eliminar i reduir el nombre d'antorxeigs.
- El flanqueig des de mig perímetre, comporta situacions inestables durant un curt període de temps, fins que els trams de perímetre anteriors a l'emplaçament no estan estabilitzats. Cal valorar aquestes situacions de risc.
- Pel que fa al comportament de l'incendi, s'ha detectat el domini del gir de la marinada (SW a la tarda) en superfície, com a factor determinant en la seva evolució. Tot plegat va afavorir que el flanc que cremava en contra del vent no avancés, i l'altre, tot i tenir pendent en contra, avancés de mitja intensitat. No obstant això l'alineació de 1/3, en un combustible 4 (fins la franja de la pista), no estava fora de l'abast de l'atac directe amb aigua. El 3/3 de cap del foc, fins dalt la serra del Montmell, si que troba fora de l'abast de les maniobres dels cos de bombers.
- Pe això de moment, el comportament dels focs de primavera no supera el ventall de maniobres del cos de bombers, dosificar la nostra resposta en funció de les necessitats de l'incendi és la base d'una gestió de recursos adequada. Aquest incendi, amb una superfície afectada moderada, un comportament de foc de mitja a baixa intensitat i un anàlisi de l'evolució del foc del perímetre adequat, es un bon exemple de gestió de recursos suficients i adequada. No obstant això al cap de guàrdia li va arribar un hidroavió sense ell haver-lo demanat. Per tant, la millor prova d'una bon criteri és un correcte dimensionalment de l'atac en funció de les necessitats.
- Tendències positives a destacar i a seguir aplicant:
 - Utilització de canal de trànsit des d'on es recorda als vehicles la necessitat d'arribar plens de combustible. Utilització de canal únic per l'incendi (sectorització si es requereix), canal directe per les línies d'aigua, aplicar el relleu de motxilles de forma adequada tal i com s'instrueix en la formació, sumar eines manuals a la punta de llança.

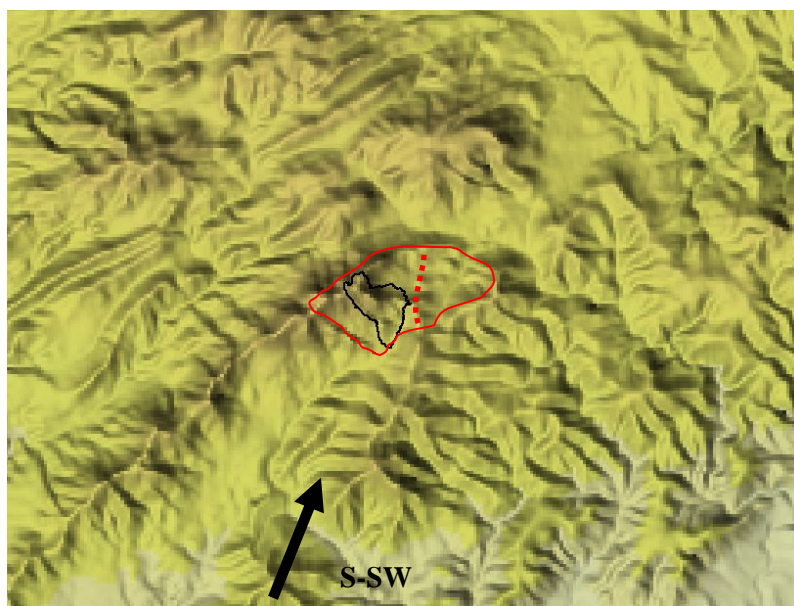
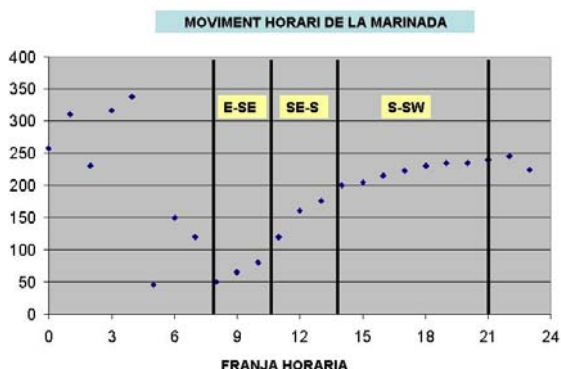
General: Episodi, tipus de propagació, perímetre i tàctica d'extinció

Inlt : Fri,02JUN2006 00Z Valid: Tue,06JUN2006 18Z
 850 hPa Geopot. (gpm) und Temperatur (Grad C)



La imatge mostra la temperatura a 850 hPa. S'observa l'entrada de calor des del nord d'Àfrica, que penetra per l'interior de la península, i per aquest motiu les humitats relatives es mantenen en valors baixos, tant a l'interior com a la costa.

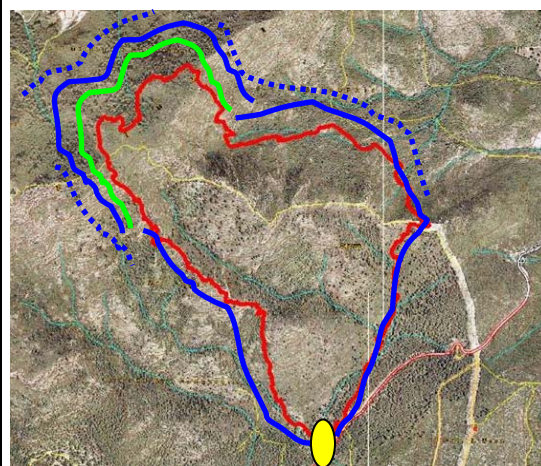
A sota, evolució diària del vent a l'estació del Vendrell, on s'observa el gir de la marinada a mesura que avancen les hores.



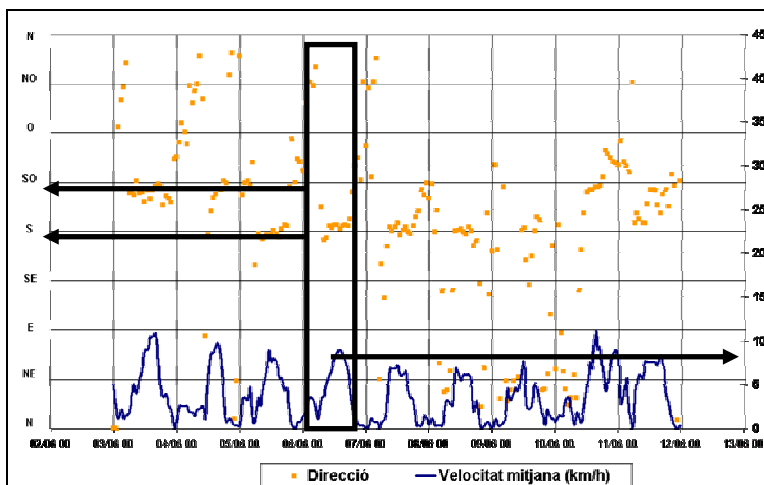
Imatge on la fletxa gruixuda marca la component del vent mentre l'incendi propagava. Sobre el model digital del terreny, podem observar com el vent té la facilitat de pujar per la vall de Juncosa del Montmell, donant-li major potencial al flanc dret de l'incendi. En vermell es defineix tot el potencial de l'incendi, i en línia discontinua es diferencia un petit canvi en la pendent, on molt probablement l'incendi s'hagués desaccelerat. La vessant de la serra afectada pel vent és la vessant litoral, i per aquest motiu l'incendi perd alineació quan entra a la vessant interior, on ha de baixar la pendent pronunciada, i l'efecte del vent disminueix. Pel que fa al flanc dret, tot i perdre la pendent, segueix ajudat pel vent (vessant litoral) propagant. Per últim, el flanc esquerre pot guanyar potencial si la cua de l'incendi (inici) no es treballa, podent afectar el petit barranc mes a l'oest del flanc esquerre.

- Línia d'aigua. █
- Mitjans aeris. ■ ■ ■ ■
- Eines manuals. █
- Crema d'eixamplament. ■ ■ ■ ■

La bona accessibilitat al punt d'inici va facilitar l'atac directe amb aigua des de la part més endarrerida cap al dos flancs. No obstant això l'important desnivell i la longitud dels dos flancs va originar dues línies d'aigua molt llargues. Pel que fa al flanc dret, aquest es va poder treballar des d'una part més avançada. Referent a les descàrregues dels MAER aquestes es van dirigir a donar suport a les puntes de llança per ajudar en la progressió d'aquestes. Finalment, un cop l'incendi va culminar la cresta, va perdre alineació i es va transportar gent amb helicòpter, ja que d'aquesta manera es va començar a treballar el cap descendent i les parts davanteres dels flancs amb eines manuals, no obstant tot el perímetre va quedar encerclat amb línies d'aigua.

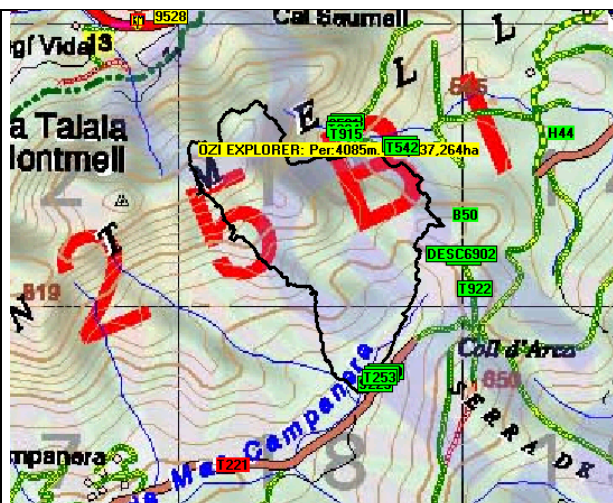


Local: La finestra de l'incendi i l'anàlisi



Instant de l'incendi.

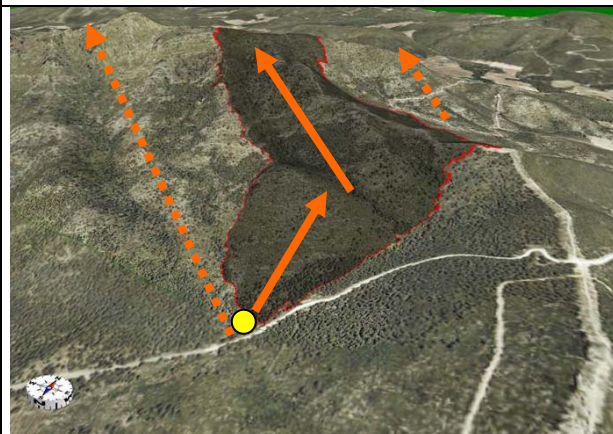
L'estació del Montmell (estació de referència per la seva proximitat) marca velocitats de vent màximes de 10km/h en els moments de l'incendi, i una direcció S-SW d'aquest. Pel que fa a la velocitat, aquesta ens dona explicació a la curta distància de focus secundaris, mentre que la component dona potencial al flanc dret. A la gràfica podem observar la dinàmica de vents diaris i nocturns dels dies anteriors al foc, mentre que la component dels dies posteriors es manté en una direcció més constant (S-SW).



Posició dels vehicles un cop l'incendi està a punt d'estabilitzar. S'observen els vehicles del punt d'inici, on es van agrupar diferents esquadres per tal de reforçar l'atac directe als flancs. En segon lloc, es veu un altre grup de vehicles al coll (tallafocs), des d'on es prepara un atac avançat al flanc dret (és necessària la instal·lació d'aproximació). Per últim, veiem un altre grup de vehicles al flanc dret, que s'estacionen quan encara no està estabilitzada la part inferior d'aquest flanc, i que en tot cas, van fer possible l'estretament del cap tot i situar-se de forma poc segura.



- Carreres en plena alineació
- - - - - → Carreres potencials
- Canvi d'alineació i punts crítics



A sobre, en el Model digital, es veuen les carreres en plena alineació i el potencial que tenia l'incendi si aquest no es treballava adequadament. A l'esquerra es veuen les carreres potencials del flanc dret, les quals estaven a favor del vent. En cercle blau s'indica la posició dels vehicles més avançats del flanc dret, i en línia verda, la part de flanc que podia córrer i guanyar la posició dels vehicles. A la imatge de l'esquerra, també es veu el poc descens del cap un cop va perdre la pendent

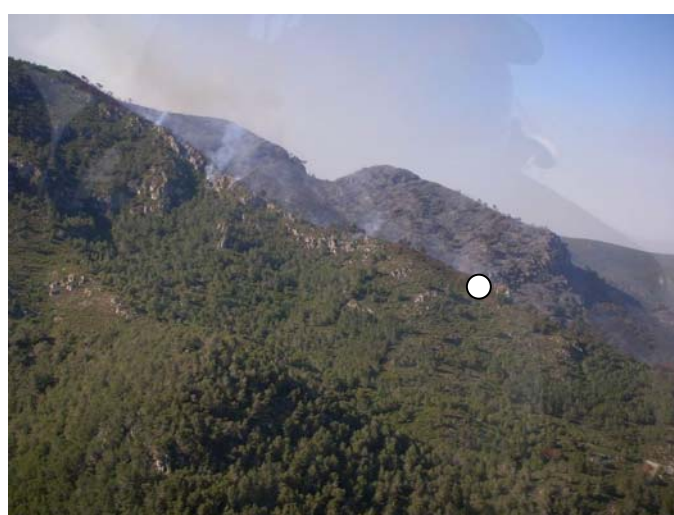
Comportament del foc



Imatge de la columna de fum vista des del sud de l'incendi, on s'indica la component del vent i es veu com el flanc dret marca més intensitat ajudat per la suau marinada. Es tracta d'una columna en el moment d'una de les carreres principals, columna afectada pel vent en altura i creixent en superfície. El color marronós també ens dóna informació d'una intensitat moderada.



Imatge de la gent treballant el flanc esquerre amb atac directe amb aigua. Tot aquest flanc, que treballava en contra del vent, es va resseguir amb línia d'aigua. La poca continuïtat de combustible va donar temps a la línia i, d'aquesta manera, progressava i rematava el perímetre deixant-lo refredat. Finalment, les línies tirades en ambdós flancs es van deixar tirades fins la següent guàrdia.



Imatge del flanc esquerre des de ponent, on es veu clarament l'activitat que aquest presenta, quan es troba fora d'alineació tot i tenir el combustible calent. Per la quantitat de fum que es veu al flanc, podem determinar on es troba la punta de llança de la línia.



Imatge des del cap, límit amb el flanc dret, des d'on es veu la part baixa del flanc dret. En fletxa vermella s'indica la posició més adequada dels vehicles, i en cercle blau, la posició inicial i poc segura dels vehicles que s'emplacen de forma avançada en aquest flanc. Des d'aquí es veu clarament com el grup de vehicles, formats per BRPs i ADF més avançats, estan dins l'àrea d'influència de possibles carreres de la part endarrerida del flanc dret.