

# Memòria de sostenibilitat del **Departament d'Interior, Relacions Institucionals i Participació 2008**



Generalitat de Catalunya  
**Departament d'Interior,  
Relacions Institucionals i Participació**



# Sumari

|       |  |    |
|-------|--|----|
| 1     | Salutació .....  | 7  |
| 2     | Perfil del Departament .....   | 8  |
| 2.1   | Decret d'estructuració del Departament.....                                  | 8  |
| 2.2   | Estructura del Departament [2.3] .....                                       | 9  |
| 2.3   | Àmbits d'actuació [GRI 2.7] .....  | 11 |
| 2.4   | L'històric de la responsabilitat social al Departament.....                  | 12 |
| 3     | Dimensió econòmica i financera.....  | 15 |
| 3.1   | Ingressos del Departament [2.8, EC4] .....                                   | 15 |
| 3.2   | Pressupost executat [EC1] .....  | 16 |
| 3.3   | Destinació dels ingressos dels organismes autònoms .....                     | 16 |
| 3.4   | Impacte de les inversions en infraestructures [EC8] .....                    | 17 |
| 4     | Ciutadania.....  | 18 |
| 4.1   | Qualitat en l'atenció [PR5] .....  | 18 |
| 4.2   | Innovació .....  | 21 |
| 4.3   | Accessibilitat.....  | 21 |
| 4.4   | Oficina de Relacions amb la Comunitat (ORC) .....                            | 22 |
| 4.5   | Comitè d'Ètica de la Policia .....   | 23 |
| 4.6   | Programes de sensibilització de la ciutadania i comunicació responsable .... | 24 |
| 4.6.1 | Seguretat viària .....   | 24 |
| 4.6.2 | Programa de Seguretat contra la Violència Masclista .....                    | 24 |
| 4.6.3 | Programa de Joc Responsable.....   | 25 |
| 4.6.4 | Publicacions del Departament .....   | 26 |
| 5     | Capital humà.....  | 27 |
| 5.1   | Contractació .....   | 27 |
| 5.2   | Llibertat d'associació i convenis col·lectius .....                          | 28 |
| 5.3   | Igualtat d'oportunitats .....  | 29 |
| 5.4   | Conciliació .....  | 33 |
| 5.5   | Formació i foment de l'ocupabilitat.....                                     | 34 |
| 5.5.1 | Resultats de la formació [LA10] .....  | 34 |
| 5.5.2 | Oferta formativa .....   | 35 |
| 5.5.3 | Comunicació interna .....  | 35 |

|        |  |    |
|--------|--|----|
| 5.6    | Salut i seguretat laborals .....   | 38 |
| 5.6.1  | Accions preventives i formatives.....  | 39 |
| 5.6.2  | Absentisme i accidentalitat .....  | 39 |
| 6      | Proveïment.....  | 40 |
| 7      | Medi ambient .....   | 41 |
| 7.1    | Línies estratègiques del Pla ambiental 2009-2011.....  | 41 |
| 7.1.1  | Línia estratègica 1: sistematitzar la gestió ambiental del DIRIP .....   | 41 |
| 7.1.2  | Línia estratègica 2: ambientalitzar les compres i les contractacions .....   | 42 |
| 7.1.3  | Línia estratègica 3: fer un ús responsable de l'energia i de l'aigua .....   | 42 |
| 7.1.4  | Línia estratègica 4: reduir les emissions atmosfèriques .....  | 42 |
| 7.1.5  | Línia estratègica 5: incorporar criteris de construcció sostenible.....  | 42 |
| 7.1.6  | Línia estratègica 6: afavorir una mobilitat sostenible i eficiència en el transport<br>42                            |    |
| 7.1.7  | Línia estratègica 7: definir i implantar una estratègia de canvi climàtic ..   | 43 |
| 7.1.8  | Línia estratègica 8: millorar la gestió dels residus.....  | 43 |
| 7.1.9  | Línia estratègica 9: evitar possibles episodis de contaminació del sòl i/o de les<br>aigües 43                       |    |
| 7.1.10 | Línia estratègica 10: adoptar mesures per reduir la contaminació lumínica  | 44 |
| 7.1.11 | Línia estratègica 11: promoure la formació i la sensibilització ambiental tant en<br>l'àmbit intern com extern ..... | 44 |
| 7.2    | Accions dutes a terme durant el 2008 [EN26].....   | 44 |
| 7.2.1  | Construcció sostenible i plaques fotovoltaïques.....   | 44 |
| 7.2.2  | Auditories energètiques .....  | 46 |
| 7.2.3  | Diagnòs per àrees el 2008 .....  | 46 |
| 7.2.4  | Programa de bones pràctiques ambientals (PBPA) .....   | 47 |
| 7.2.5  | Campanya de recollida selectiva de CD i DVD .....  | 48 |
| 7.2.6  | Gestió ambiental a la Secretaria de Relacions Institucionals i Participació  | 48 |
| 7.3    | Emissió, reducció i compensació d'emissions de CO <sub>2</sub> [EN18].....   | 48 |
| 8      | Entorn social i comunitat .....  | 49 |
| 8.1    | Activitat pròpia i coresponsabilitat ciutadana.....  | 49 |
| 8.2    | Consell de Seguretat de Catalunya .....  | 49 |
| 8.3    | Participació ciutadana.....  | 50 |
| 8.4    | Memòria Democràtica.....   | 51 |
| 8.5    | Promoció de la pau i dels drets humans .....   | 51 |

|       |   |    |
|-------|---|----|
| 8.6   | Inversió social dels beneficis de Loteria de Catalunya .....          | 52 |
| 8.7   | Premis i distincions [2.10] .....                                     | 53 |
| 8.7.1 | Premi al Servei Públic de l'ONU .....                                 | 53 |
| 9     | Cooperació amb altres administracions i relacions institucionals..... | 54 |
| 9.1   | Direcció General de Relacions Institucionals .....                    | 54 |
| 9.2   | Accions amb la Unió Europea.....                                      | 54 |
| 10    | Paràmetres de la memòria .....  | 56 |
| 11    | Taula d'indicadors GRI.....   | 58 |

# Índex de taules i il·lustracions

|  |    |
|--|----|
| Taula 1. Membres dels Consells de Direcció .....   | 10 |
| Taula 2. Ingressos per tipologia (milers d'euros).....   | 15 |
| Taula 3. Pressupost executat.....  | 16 |
| Taula 4. Destinació dels ingressos.....  | 16 |
| Taula 5. Expedients del Síndic de Greuges (àmbit d'Interior).....  | 20 |
| Taula 6. Dades sobre contactes amb la comunitat.....   | 23 |
| Taula 7. Publicacions per unitat directiva .....   | 26 |
| Taula 8. Publicacions per tipus de producte editorial .....  | 27 |
| Taula 9. Distribució dels professionals d'administració i tècnics, per vinculació i unitat<br>directiva [LA1].....     | 28 |
| Taula 10. Composició Comitè Intercentres .....   | 28 |
| Taula 11. Distribució dels professionals d'administració i tècnic, i personal operatiu, per edat i<br>sexe [LA13]..... | 30 |
| Taula 12. Distribució dels professionals de les entitats autònomes, per edat i sexe....                                | 31 |
| Taula 13. Resultats formació PAS .....   | 34 |
| Taula 14. Resultats formació personal operatiu .....   | 34 |
| Taula 15. Desglossament segons l'organisme organitzador de la formació .....   | 35 |
| Taula 16. Desglossament per línies formatives [LA11]:.....   | 35 |
| Taula 17. Despesa de formació a càrrec del pressupost del Departament (milers d'euros)<br>.....                        | 36 |
| Taula 18. Distribució del Fons de formació contínua (milers d'euros) .....   | 36 |
| Taula 19. Oferta formativa als cossos operatius des de l'ISPC .....  | 37 |
| Taula 20. Avaluacions de riscos (AR) laborals de centres de treball .....  | 39 |
| Taula 21. Absentisme .....   | 39 |
| Taula 22. Gravetat dels accidents.....   | 40 |
| Taula 23. Auditories energètiques.....   | 46 |
| Taula 24. Consums energètics i emissions de CO2.....   | 48 |
| Taula 25. Inversions dels beneficis de Loteria de Catalunya.....   | 52 |
| Taula 26. Taula de declaració de nivell d'aplicació GRI G3.....  | 56 |
| <br>   |    |
| Il·lustració 1. Grups d'interès del Departament.....   | 13 |
| Il·lustració 2. Inversions en infraestructures 2008 (dades en milions d'euros) .....                                   | 17 |
| Il·lustració 3. Procés d'elaboració de la carta de serveis .....   | 20 |
| Il·lustració 4. Tipologia d'incidents.....   | 22 |
| Il·lustració 5. Distribució dels professionals d'administració i tècnics per vinculació ....                           | 28 |

# 1 Salutació [1.1]

Benvolguda, benvolgut,

A principis de l'any 2007, el Departament d'Interior, Relacions Institucionals i Participació va apostar per formalitzar una política pròpia de responsabilitat social corporativa per promoure un comportament de l'administració més transparent, més proper, més sostenible i més respectuós amb el medi ambient.



Joan Saura Laporta

Les prioritats estratègiques d'aquest Departament pel que fa a l'elaboració i aplicació de les polítiques públiques de seguretat tenen un fort impacte en la societat, per la qual cosa pren una especial rellevància aquesta aposta per la transparència i la formalització de la responsabilitat social corporativa. A més, a nivell de gestió interna, cal tenir en compte que aquest Departament té amb una plantilla de 20.000 persones i un pressupost de 1.300 milions d'euros anuals.

És per tot això que ens vam proposar uns objectius i vam elaborar unes accions concretes tant en les polítiques internes de funcionament del Departament com en les polítiques públiques de seguretat que promovem.

Des del Govern estem especialment satisfets d'aquesta aposta voluntària de transparència i gestió responsable amb la ciutadania. Voldria destacar els programes que hem engegat en aquesta legislatura com el d'Equitat de Gènere, o els compromisos que establim amb la ciutadania amb les Cartes de Serveis, passant pel Pla Ambiental 2009-2011, la potenciació de la Prevenció dels riscos laborals en els cossos operatius i altres millores laborals o l'aprovació de les Bones pràctiques en la gestió de la despesa pública.

Amb aquesta memòria també pretenem fer palesa la coresponsabilitat necessària en l'exercici de la funció pública entre Administració i ciutadania. En aquestes pàgines hi podran trobar, entre d'altres, la destinació dels ingressos dels organismes autònoms com dels que procedeixen de sancions de trànsit i ingressos de loteria. Els 16 milions d'euros de benefici de Loteria de Catalunya es destinaran a diversos projectes socials a Catalunya, avançant en la línia iniciada els darrers anys.

Desitjo que aquesta memòria, que segueix els principis de l'estàndard internacional del Global Reporting Initiative (GRI), sigui d'utilitat per a comprendre i conèixer millor l'actuació i l'impacte del Departament.

Joan Saura i Laporta

Conseller d'Interior, Relacions Institucionals i Participació

## 2 Perfil del Departament

### 2.1 Decret d'estructuració del Departament

L'estructura del Departament la defineix el Decret 243/2007, de 6 de novembre, d'estructura del Departament d'Interior, Relacions Institucionals i Participació.<sup>1</sup>

Aquesta nova estructuració pretenia, entre altres objectius, enfortir la Secretaria General, de la qual passaven a dependre àmbits tan importants com la protecció civil i la prevenció, extinció d'incendis i salvaments; incrementar la capacitat de la Secretaria de Seguretat en la direcció de les polítiques públiques de seguretat i policia i en l'àmbit estrictament policial, i també adequar

|                                 |   |
|---------------------------------|---|
| <b>Denominació</b><br>[GRI 2.1] | <b>Departament d'Interior, Relacions Institucionals i Participació de la Generalitat de Catalunya</b> |
| <b>Seu principal</b><br>[2.4]   | Diputació, 355 de Barcelona   |
| <b>Forma jurídica</b> [2.6]     | Administració pública<br>(NIF S0811001G)  |

les funcions de la Secretaria de Relacions Institucionals als nous reptes que té plantejats, principalment pel que fa al desplegament estatutari i al desenvolupament de les actuacions necessàries per recuperar i reivindicar la memòria històrica de la lluita per la democràcia i el foment de la pau.

Així mateix, l'increment de l'activitat de la Direcció General de Prevenció, Extinció d'Incendis i Salvaments i l'augment del personal del cos de bombers de la Generalitat exigia l'adequació dels òrgans administratius als requeriments dimensionals i funcionals actuals necessaris per al desenvolupament correcte de les funcions encomanades.

D'altra banda, es va organitzar la Direcció General de Protecció Civil, dotant-la d'una estructura moderna i operativa per tal de donar resposta a les necessitats i els requeriments que demanda actualment la ciutadania.

Paral·lelament a l'aprovació de la nova organització departamental, el Parlament de Catalunya va aprovar la Llei 9/2007, de 30 de juliol, del Centre d'Atenció i Gestió de Trucades d'Urgència 112 Catalunya i la Llei 10/2007, de 30 de juliol, de l'Institut de Seguretat Pública de Catalunya, que ha entrat en vigor amb posterioritat als decrets de reestructuració esmentats.

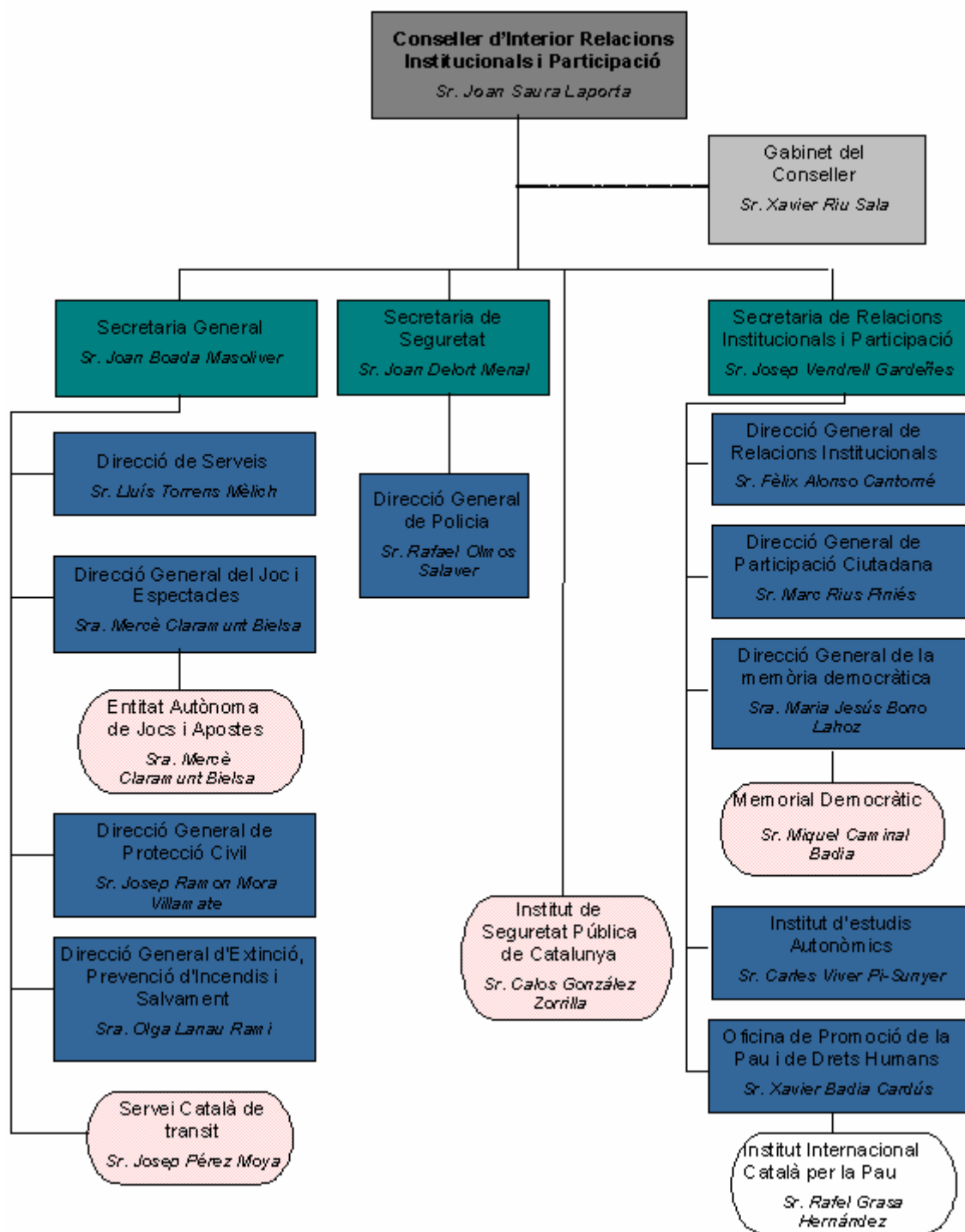
Amb la finalitat de disposar en un únic text normatiu de tota l'estructura del Departament per tal de reunificar la que afecta els cossos operatius adscrits al Departament, instruments personals indispensables per a la prestació dels serveis de seguretat i d'emergències, així

<sup>1</sup> Mitjançant el Decret 186/2007, de 28 d'agost, es va reestructurar el Departament d'Interior, Relacions Institucionals i Participació, llevat en el cas de la Direcció General de Prevenció, Extinció d'Incendis i Salvaments, en què es va fer mitjançant el Decret 183/2007, de 28 d'agost, per tal de facilitar el funcionament intern del nou Departament i garantir una prestació de serveis més eficaç i eficient.



com de la resta de personal adscrit a aquest Departament, actualitzat d'acord amb les lleis esmentades, i de facilitar la tasca dels operadors jurídics, es va considerar convenient unificar en una única disposició normativa l'organització departamental.

## 2.2 Estructura del Departament<sup>2</sup> [2.3]



<sup>2</sup> Més informació: *Memòria del Departament d'Interior, Relacions Institucionals i Participació 2008* ([http://www.gencat.cat/interior/departament/publicacions/memories/Memoria\\_2008.pdf](http://www.gencat.cat/interior/departament/publicacions/memories/Memoria_2008.pdf)).

Resten adscrits al Departament d'Interior, Relacions Institucionals i Participació l'Institut de Seguretat Pública de Catalunya, el Servei Català de Trànsit i l'Entitat Autònoma de Jocs i Apostes de la Generalitat, que es regeixen per les seves normes específiques.

La persona titular del DIRIP exerceix les funcions de la presidència rotatòria de la Comissió Bilateral Generalitat-Estat, de presidència de la representació catalana a la Comissió Mixta de Transferències Estat-Generalitat i de la Comissió Mixta Generalitat-Ajuntament de Barcelona.

El Consell de Direcció del Departament assisteix el conseller en les funcions de coordinació general i seguiment de l'activitat del Departament.

**Taula 1. Membres del Consell de Direcció**

| <b>Membres del Consell de Direcció</b>                  |  |
|---|--|
| <i>Ambit d'Interior</i>                                 |  |
| <b>Nom</b>  | <b>Càrrec</b>  |
| <b>Joan Saura Laporta</b>                               | <i>Conseller d'Interior, Relacions Institucionals i Participació</i>         |
| <b>Xavier Riu Sala</b>                                  | <i>Cap del Gabinet del Conseller</i>   |
| <b>Anna Oliva López</b>                                 | <i>Cap del Gabinet de Comunicació</i>  |
| <b>Carles Andreu Displàs</b>                            | <i>Cap de l'Oficina de Relacions Institucionals</i>                          |
| <b>Joan Boada Masoliver</b>                             | <i>Secretari general d'Interior, Relacions Institucionals i Participació</i> |
| <b>Lluís Torrens Mèlich</b>                             | <i>Director de Serveis</i>   |
| <b>Mercè Claramunt Bielsa</b>                           | <i>Directora general del Joc i d'Espectacles</i>                             |
| <b>Josep Ramon Mora Villamate</b>                       | <i>Director general de Protecció Civil</i>                                   |
| <b>Olga Lanau Rami</b>                                  | <i>Directora general de Prevenció, Extinció d'Incendis i Salvaments</i>      |
| <b>Joan Delort Menal</b>                                | <i>Secretari de Seguretat</i>  |
| <b>Rafel Olmos Salaver</b>                              | <i>Director general de Policia</i>   |
| <b>José Carlos González Zorrilla</b>                    | <i>Director de l'Institut de Seguretat Pública de Catalunya</i>              |
| <b>Josep Pérez Moya</b>                                 | <i>Director del Servei Català de Trànsit</i>                                 |
| <i>Ambit de Relacions Institucionals i Participació</i> |  |
| <b>Nom</b>  | <b>Càrrec</b>  |
| <b>Joan Saura Laporta</b>                               | <i>Conseller d'Interior, Relacions Institucionals i Participació</i>         |
| <b>Xavier Riu Sala</b>                                  | <i>Cap del Gabinet del Conseller</i>   |
| <b>Joan Boada Masoliver</b>                             | <i>Secretari general d'Interior, Relacions Institucionals i Participació</i> |
| <b>Natàlia Torrent Queralt</b>                          | <i>Adjunt al cap del Gabinet de Comunicació en l'àmbit de RIP</i>            |
| <b>Sergi de Maya Garcia</b>                             | <i>Adjunt al cap del Gabinet del Conseller en l'àmbit de RIP</i>             |
| <b>Josep Vendrell Gardeñes</b>                          | <i>Secretari de Relacions Institucionals i Participació</i>                  |
| <b>Lluís Torrens Mèlich</b>                             | <i>Director de Serveis</i>   |
| <b>Fèlix Alonso Cantorné</b>                            | <i>Director general de Relacions Institucionals</i>                          |
| <b>Marc Rius Piniés</b>                                 | <i>Director general de Participació Ciutadana</i>                            |

|                              |  |
|------------------------------|--|
| <b>M. Jesús Bono Lahoz</b>   | <i>Directora general de la Memòria Democràtica</i>   |
| <b>Xavier Badia Cardus</b>   | <i>Director de l'Oficina de Promoció de la Pau i dels Drets Humans</i>                               |
| <b>Carles Viver Pi-Suñer</b> | <i>Director de l'Institut d'Estudis Autonòmics</i>   |
| <b>Enric Oltra Querol</b>    | <i>Subdirector general de Serveis de l'Àmbit de Relacions Institucionals i Participació.</i>         |
| <b>Jordi Conde Castejón</b>  | <i>Responsable de l'Àrea d'Assessorament Jurídic — Àmbit Relacions Institucionals i Participació</i> |

## 2.3 Àmbits d'actuació<sup>3</sup> [2.7]

**Seguretat i Policia.** La Secretaria de Seguretat dirigeix les polítiques públiques en matèria de seguretat i policia i exerceix les funcions atribuïdes al Departament en l'àmbit de l'activitat de policia, inclosa la gestió dels mitjans i els sistemes auxiliars necessaris per al desenvolupament de l'activitat policial i les que corresponguin als àmbits de seguretat privada.

**Bombers.** La Direcció General de Prevenció, Extinció d'Incendis i Salvaments és la unitat encarregada de l'execució i el compliment de les competències del Departament pel que fa a la prevenció, l'extinció d'incendis i els salvaments davant situacions de risc. La persona titular d'aquesta Direcció General té sota el seu comandament el cos de Bombers de la Generalitat.

**Protecció civil.** S'encarrega de gestionar el telèfon d'emergències 112, de fer els plans de protecció, d'aconsellar la població sobre riscos i de gestionar el voluntariat.

**Joc i espectacles.** La Direcció General del Joc i d'Espectacles és responsable de programar, regular, autoritzar i controlar les activitats relatives als jocs d'atzar i les apostes i els espectacles públics i les activitats recreatives que es realitzen a Catalunya.

**Trànsit.** Exerceix les competències en matèria de trànsit a Catalunya, amb l'objectiu d'aconseguir una reducció de la sinistralitat viària, que tendeixi a apropar-se a l'accidentalitat zero. S'encarrega, doncs, d'informar i formar la població.

**Formació en seguretat.** Les finalitats essencials de l'Institut de Seguretat Pública de Catalunya són la formació de membres dels serveis de seguretat, prevenció i extinció d'incendis i salvaments, d'emergències, de protecció civil i de vigilància, control i protecció ambientals.

### Marques principals\* del Departament [2.2]



Les següents restaven pendents de registre a 31/12/2008:



<sup>3</sup> Més informació al web del Departament: <http://www.gencat.cat/dirjp>.

**Participació ciutadana.** La Direcció General de Participació Ciutadana té la missió de promoure la participació de la ciutadania en el disseny, l'execució i el seguiment de les polítiques del Govern de la Generalitat i dels ens locals de Catalunya.

**Relacions institucionals.** La Direcció General de Relacions Institucionals és la unitat del Govern encarregada de les relacions amb el Parlament de Catalunya, el Síndic de Greuges, el Govern de l'Estat, els governs de les altres comunitats autònomes i les Forces Armades.

**Autogovern.** L'Institut d'Estudis Autònoms és l'organisme especialitzat en l'estudi i la recerca en el dret públic autònic i les polítiques autonòmiques, i en l'assessorament a la Generalitat en matèria de desenvolupament autònic.

**Memòria democràtica.** La Direcció General de la Memòria Democràtica promou la política pública de recuperació de la memòria democràtica: homenatge i desgreuge a totes les víctimes de la lluita per la democràcia, proclamació dels valors que fonamenten la democràcia i preservació de la memòria de la lluita contra el franquisme.

**Pau i drets humans.** És l'òrgan encarregat d'impulsar i desenvolupar una política pública de foment de la pau i promoció dels drets humans, ja sigui implementades per la mateixa Oficina o bé articulades en col·laboració amb altres departaments.



*\*D'elles en depenen moltes altres*

## 2.4 L'històric de la responsabilitat social al Departament

El Departament d'Interior, Relacions Institucionals i Participació es va plantejar a l'inici del 2007 la necessitat de formalitzar una **política pròpia de responsabilitat social** amb l'objectiu d'implantar accions concretes, tant de caire social com ambiental, que tinguin un impacte positiu en els grups d'interès amb què el Departament es relaciona.

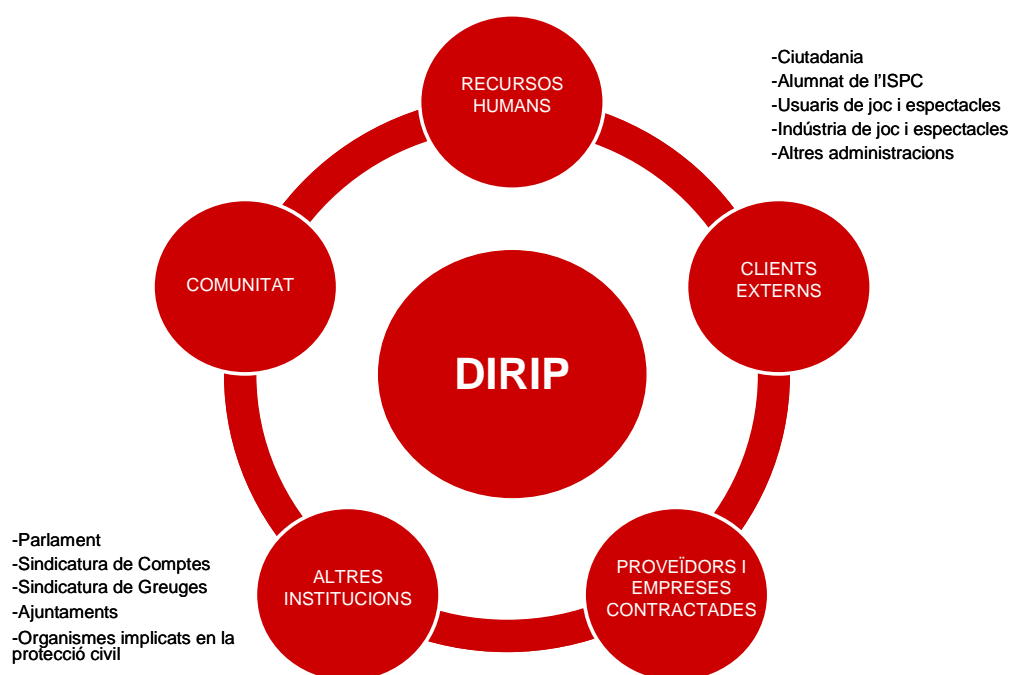
Per tal de poder establir el marc de referència i prioritzar les àrees de treball, es va considerar imprescindible portar a terme una primera diagnosi per identificar les actuacions que ja s'estaven portant a terme en el marc de la responsabilitat social, tot i que sovint no estaven sistematitzades o no s'havien donat a conèixer, per poder definir el punt de partida i posar de manifest de manera gràfica i senzilla la situació dels aspectes socials i ambientals de l'organització.



Es va fer una **diagnosi ambiental**, basada en una recollida inicial d'informació a partir d'entrevistes amb les persones responsables i de visites a instal·lacions de comissaries, als parcs de bombers, a l'Institut de Seguretat Pública de Catalunya i al Laboratori central de la Policia Científica.

El 2008 es va fer també una segona **diagnosi de la resta d'àmbits de la responsabilitat social** (personal, atenció a la ciutadania, innovació, relacions institucionals i proveïment), en la qual s'identificaren també els grups d'interès.

Igualment la paritat de gèneres ha estat objecte de preocupació per part de la política d'RSC del Departament, amb l'elaboració el 2008 de l'estudi *Impacte econòmic de la pèrdua de talent femení al Departament d'Interior, Relacions Institucionals i Participació*.



### II-lustració 1. Grups d'interès del Departament

La diagnosi de responsabilitat social es va elaborar a partir de la realització d'un seguit d'entrevistes amb persones clau respecte dels punts objecte d'anàlisi i va concloure que calia implantar accions de millora en diferents àmbits, que a continuació s'esmenten de forma esquemàtica:

- **Personal d'administració i tècnic:** elaborar un codi ètic; garantir que tot el personal rep un mínim de formació anual; estudiar el clima entre els treballadors; sistematitzar els canals de presentació de queixes i suggeriments; estendre el sistema de gestió per objectius; elaborar un pla d'igualtat d'oportunitats i impulsar un programa de voluntariat.

- **Mossos d'Esquadra:** potenciar la promoció de les dones dins del cos de Mossos d'Esquadra, avaluar la satisfacció dels professionals del cos i establir un sistema per conèixer-ne els problemes.
- **Cos de Bombers:** elaborar un codi ètic del cos de Bombers; implantar programes per fomentar la cohesió de la plantilla; implantar un pla de carrera per als professionals, relacionat amb la formació; analitzar la satisfacció dels professionals; incorporar canals de diàleg a la intranet; elaborar un registre de queixes i fer-ne un control i seguiment.
- **Seguretat i salut laboral:** implantar mesures correctores a partir de les avaluacions de riscos; incidir en la normativa que ha de regular la gestió dels riscos derivats de les tasques pròpies dels mossos i els bombers; establir com a obligatòria la formació en seguretat i salut laboral; crear indicadors de la formació en seguretat dels professionals dels cossos de Mossos i Bombers, i de les inversions per millorar la seguretat i la salut en els llocs de treball.
- **Atenció a la ciutadania:** millorar el coneixement del grau de satisfacció de la ciutadania i de les administracions amb què col·labora, respecte de les diferents unitats, mitjançant noves eines i canals de comunicació (nous indicadors, registres de queixes, enquestes de satisfacció, bústia de suggeriments, etc.).
- **Innovació:** crear l'Observatori del Joc com a unitat d'investigació, anàlisi i suport a les polítiques del joc a Catalunya.
- **Relació amb el Síndic de Greuges i amb el Síndic de Comptes:** establir un sistema per complir amb els terminis màxims de resposta a les demandes del Síndic de Greuges, i establir un mecanisme per conèixer la percepció del Síndic de Comptes pel que fa a la qualitat de les relacions amb el Departament.
- **Relació amb les administracions locals:** crear mecanismes per actualitzar de forma automàtica les dades sobre les actuacions del Departament als municipis, i sistematitzar-hi les relacions mitjançant una figura que en coordini i avaluï les actuacions.
- **Proveïdors i empreses contractades:** incorporar criteris de responsabilitat social en el procés d'homologació de proveïdors, establir un sistema per conèixer l'origen dels productes que es consumeixen i exigir els proveïdors garanties sobre el respecte als drets humans; sistematitzar l'establiment de criteris socials i ambientals en la selecció de proveïdors, i crear una eina de seguiment i control d'indicadors de responsabilitat social dels proveïdors i les empreses contractades.

## 3 Dimensió econòmica i financera

### 3.1 Ingressos del Departament [2.8, EC4]

Durant el 2008, el Departament ha ingressat un total de 986,3 milions d'euros (MEUR), dels quals 976,6 MEUR són ingressats directament en el compte del Tresor de la Generalitat. D'aquests 976,6 MEUR, 912,0 MEUR provenen de l'Estat per al finançament de la Policia autonòmica de Catalunya, 25,3 MEUR són ingressats pel Servei Català de Trànsit en concepte de romanents de tresoreria i liquidació de l'exercici 2007 amb superàvit, 16,9 MEUR són ingressats per l'EAJA en concepte de superàvit en la liquidació de l'exercici pressupostari i 19,5 MEUR són ingressats per la Gestora de Concerts de Contribució en compte de la Contribució Especial. Els 2,9 MEUR restants corresponen a ingressos per diversos conceptes: conveni amb el SOC, reintegrament de bestretes de subvencions, indemnitzacions d'assegurances, etc. La gran majoria d'aquests ingressos no són generables en el pressupost de despeses.

El Departament, per les competències que té assignades, recapta ingressos de tipologia diversa i procedència i genera un volum important d'ingressos, com per exemple els procedents de la recaptació de taxes per serveis prestats; les sancions imposades en matèria de joc, seguretat privada, seguretat ciutadana i violència en espectacles; els procedents de les vendes, i els ingressos que provenen d'altres organismes i administracions, entre d'altres.

**Taula 2. Ingressos per tipologia (milers d'euros)<sup>4</sup>**

|  | Import         | % Total    |
|--|----------------|------------|
| Sancions                                       | 1.907          | 0,2        |
| Taxes  | 6.501          | 0,7        |
| Aportacions Servei Català de Trànsit           | 25.285         | 2,6        |
| Aportacions Entitat Autònoma de Jocs i Apostes | 16.885         | 1,6        |
| Finançament de l'Estat policia autonòmica      | 912.007        | 92,5       |
| Contribució especial (UNESPA)                  | 19.526         | 2,0        |
| Altres conceptes                               | 4.173          | 0,4        |
| <b>Total *</b>                                 | <b>986.284</b> | <b>100</b> |

\* D'aquest total, 976,6 MEUR són ingressats directament al compte del Tresor de la Generalitat de Catalunya.

<sup>4</sup> Més informació: *Memòria del Departament d'Interior, Relacions Institucionals i Participació 2008* ([http://www.gencat.cat/interior/departament/publicacions/memories/Memoria\\_2008.pdf](http://www.gencat.cat/interior/departament/publicacions/memories/Memoria_2008.pdf)).

## 3.2 Pressupost executat<sup>5</sup> [EC1]

Taula 3. Pressupost executat

| Concepte                            | Departament (€)         | %    | Organismes autònoms   | % 2  | TOTAL                   | %3   |
|-------------------------------------|-------------------------|------|-----------------------|------|-------------------------|------|
| Remuneracions del personal          | 835.171.904,83          | 74,5 | 14.233.873,73         | 12,1 | <b>849.405.778,56</b>   | 68,6 |
| Despeses de béns corrents i serveis | 188.288.215,03          | 16,8 | 45.000.677,00         | 38,3 | <b>233.288.892,03</b>   | 18,8 |
| Transferències corrents             | 23.278.481,17           | 2,1  | 15.810.767,97         | 13,5 | <b>39.089.249,14</b>    | 3,2  |
| Inversions reals                    | 70.491.060,29           | 6,3  | 25.721.490,77         | 21,9 | <b>96.212.551,06</b>    | 7,8  |
| Transferències de capital           | 3.598.150,84            | 0,3  | 16.675.103,17         | 14,2 | <b>20.273.254,01</b>    | 1,6  |
| Actius financers                    | 21.000,00               | 0,0  | 3.269,71              | 0,0  | <b>24.269,71</b>        | 0,0  |
| <b>TOTAL</b>                        | <b>1.120.848.812,16</b> |      | <b>117.445.182,35</b> |      | <b>1.238.293.994,51</b> |      |

## 3.3 Destinació dels ingressos dels organismes autònoms

La despesa del Departament es dota a través del pressupost anual de la Generalitat de Catalunya. Tanmateix, hi ha alguns ingressos propis, en especial els que corresponen als organismes autònoms.

Taula 4. Destinació dels ingressos

| Concepte                                   | Departament (€)      |
|--|----------------------|
| Loteria de Catalunya                       | 20.368.224,96        |
| Trànsit**                                  | 43.104.738,30        |
| Institut de Seguretat Pública de Catalunya | 385.274,95           |
| <b>TOTAL</b>                               | <b>63.858.238,21</b> |

\*Taxes i ingressos cobrats a 31 de desembre.

### On van a parar els diners dels beneficis dels organismes autònoms?

- Els beneficis de **Loteria de Catalunya** van al Dept. d'Acció Social i Ciutadania per a tasques socials.
- Els de **Trànsit** es destinen a finançar més despesa en matèria de seguretat i protecció civil.

**Loteria de Catalunya destinarà íntegrament els 16 milions d'euros de beneficis a accions socials a Catalunya**, entre les quals col·laborarà en la reconversió de diverses residències i centres de dia per a la gent gran repartides per tot Catalunya i en la construcció de residències per a persones amb discapacitat psíquica.

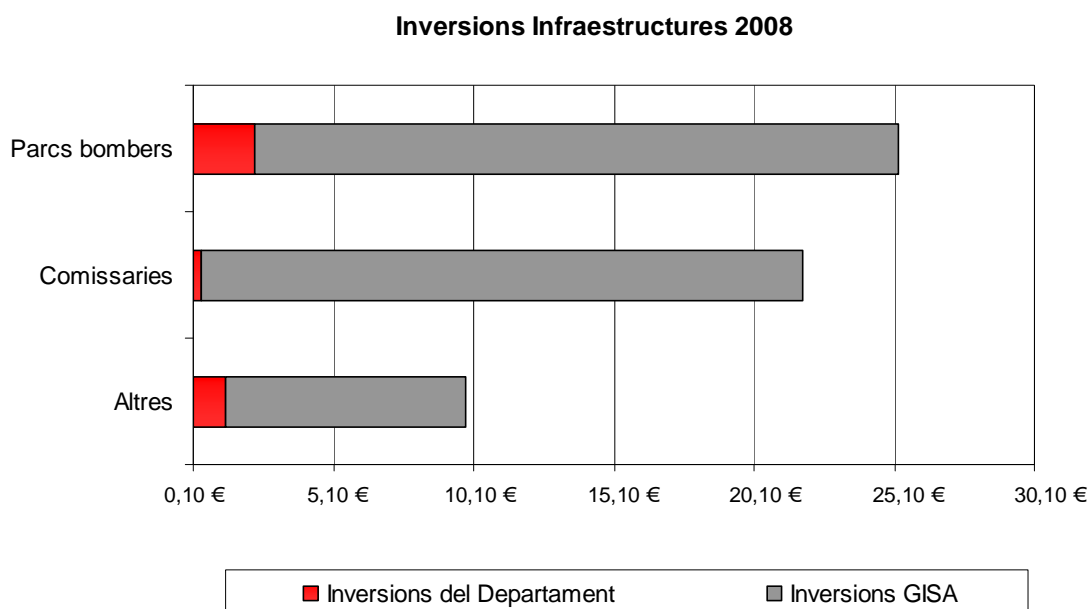
<sup>5</sup> Més informació: *Memòria del Departament d'Interior, Relacions Institucionals i Participació 2008* ([http://www.gencat.cat/interior/departament/publicacions/memories/Memoria\\_2008.pdf](http://www.gencat.cat/interior/departament/publicacions/memories/Memoria_2008.pdf)).



Des del 1987, més de 165 milions d'euros provinents dels beneficis de Loteria de Catalunya s'han destinat a programes i accions socials, com ara centres de dia, residències i habitatges tutelats per a gent gran, centres d'atenció i de treball per a persones amb disminucions, suport i acollida de dones maltractades i atenció a altres col·lectius necessitats, com els infants.

### 3.4 Impacte de les inversions en infraestructures [EC8]

Dins del capítol d'inversions reals del Departament, s'hi engloba la inversió en comissaries, parcs de bombers o centres d'emergències, infraestructures que són cabdals per als territoris i que són inversions que programa el Departament mateix i executa directament o mitjançant l'empresa pública gestora d'infraestructures de la Generalitat de Catalunya, GISA.



#### II-lustració 2. Inversions en infraestructures 2008 (dades en milions d'euros)

Entre les inversions executades pel Departament destaquen:

- Secretaria General:
  - Posada en marxa dels Serveis Territorials del Departament d'Interior, Relacions Institucionals i Participació.
- Direcció General de la Policia:
  - Petites obres de millora de les comissaries existents.
- Direcció General de Prevenció, Extinció d'Incendis i Salvaments:
  - Construcció del nou Parc de Bombers de Sant Boi de Llobregat.
  - Petites obres a parcs de bombers existents.

Entre les inversions executades per GISA destaquen:

- Comissaries:
  - Construcció de les comissaries de Vilafranca del Penedès, Gavà, Móra d'Ebre i el Vendrell.
  - Reforma de la Comissaria de Sant Feliu de Llobregat.
- Parcs de bombers:
  - Reforma i ampliació dels parcs de bombers de l'Hospitalet de Llobregat, Palafrugell, Vic i Igualada.
  - Reforma dels parcs de bombers de Tremp i Lleida.
  - Nova construcció del Parc de Bombers de Cornellà de Llobregat i del nou edifici per a la seu de la Regió d'Emergències Lleida.
- Altres:
  - Obres de la nova seu central del Departament.
  - Obres del CECAT.

## 4 Ciutadania

El Departament adreça la seva activitat als grups de persones o entitats següents:

- Persones usuàries dels serveis de policia, bombers i trànsit
- Ajuntaments
- Alumnat de l'Institut de Seguretat Pública de Catalunya (ISPC)
- Indústria del joc i els espectacles i persones jugadores.
- Altres administracions públiques

L'activitat detallada en els diferents àmbits s'explica a la *Memòria del Departament d'Interior, Relacions Institucionals i Participació 2008*, disponible al web del Departament.

### 4.1 Qualitat en l'atenció [PR5]

Una de les accions més rellevants dutes a terme el 2008 ha estat el projecte d'establir un **nou model de servei d'atenció** a la ciutadania i d'optimització dels circuits organitzatius als serveis territorials del Departament. Es van definir els requeriments per a un nou model d'atenció més eficient i de qualitat, que millorés i facilités a la ciutadania l'accés als serveis que els presten, ja siguin propis dels serveis territorials i/o de la resta del Departament, i, fins

i tot, que pogués donar informació bàsica sobre la resta de serveis d'altres departaments de la Generalitat.<sup>6</sup>

El Gabinet Tècnic ha participat el 2008 en diferents projectes d'elaboració de **cartes de serveis** al Departament. A banda d'impulsar-ne les diferents fases, ha cooperat a definir-ne els continguts, ha assessorat en la metodologia a seguir en l'elaboració i ha vetllat perquè les diferents cartes del Departament tinguin un contingut i disseny homogenis.<sup>7</sup>

#### ISO 9001 de qualitat

El Servei Català de Trànsit disposa d'alguns procediments certificats, així com l'Institut de Seguretat Pública de Catalunya.

De la **diagnosi interna en responsabilitat social**, se'n va desprendre la necessitat de millorar el coneixement del grau de satisfacció de la ciutadania i de les administracions amb què col·labora, respecte de les diferents unitats, mitjançant noves eines i canals de comunicació (nous indicadors, registres de queixes, enquestes de satisfacció, bústia de suggeriments, etc.).

Ara per ara, la disponibilitat d'aquesta informació és parcial, atès que només en alguns àmbits com Bombers i Trànsit la tenen incorporada al seu sistema de gestió o a les seves actuacions. En el darrer cas, val a dir que el Servei Català de Trànsit està certificat en la norma ISO 9001 de qualitat, com també ho està l'ISPC.

En col·laboració amb el Departament de Ciències Polítiques i Socials de la Universitat Pompeu Fabra, el 2008 s'ha fet un **estudi complet i exhaustiu dels diferents canals de comunicació** de consultes, queixes i suggeriments de la ciutadania al Departament. Així, s'han analitzat i comparat les pràctiques i sistemes de les diferents unitats directives, mitjançant l'anàlisi documental i de dades quantitatives, la realització d'entrevistes amb les persones gestores d'aquest àmbit, l'observació mitjançant simulacions controlades i el desenvolupament de grups de discussió.

Les **oficines d'atenció a la ciutadania** són el mecanisme més habitual per atendre qualsevol possible dubte, recomanació o reclamació. És així per als Mossos d'Esquadra i l'Institut de Seguretat Pública de Catalunya.

Respecte als mitjans d'**Internet**, a la pàgina web dels Mossos d'Esquadra es poden posar denúncies en línia. El 2008 s'ha iniciat la implantació del **model d'Administració electrònica** al Departament. El projecte preveu diferents fases, que s'han iniciat el 2008 i tindran continuïtat en anys posteriors, en què s'aborden l'estudi de processos i la coordinació amb el desenvolupament tecnològic corresponent. En concret, el 2008 s'han

<sup>6</sup> Més informació: *Memòria del Departament d'Interior, Relacions Institucionals i Participació 2008* ([http://www.gencat.cat/interior/departament/publicacions/memories/Memoria\\_2008.pdf](http://www.gencat.cat/interior/departament/publicacions/memories/Memoria_2008.pdf)), pàg. 96.

<sup>7</sup> *Ibidem*, pàg. 100.

portat a terme dues de les fases d'estudi de processos dels àmbits de seguretat privada, policia, prevenció i extinció d'incendis, protecció civil i serveis generals.<sup>8</sup>

Respecte a les **enquestes de satisfacció**, se'n fan entre l'alumnat de l'Institut de Seguretat Pública de Catalunya (ISPC). Al cos de Mossos d'Esquadra, anualment es fan enquestes de seguretat pública a Catalunya, en les quals s'inclou la percepció subjectiva del ciutadà i les seves valoracions respecte a la policia.

Un altre mecanisme per avaluar la qualitat de la relació entre el Departament i la ciutadania és a través de les incidències que aquesta pot tramitar a través d'**expedients del Síndic de Greuges** [PR2, PR4, PR7, PR8].

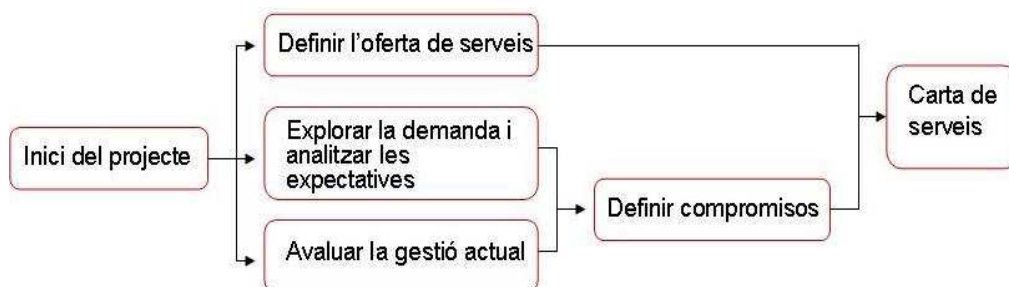
**Taula 5. Expedients del Síndic de Greuges (àmbit d'Interior)<sup>9</sup>**

| Unitat orgànica                                   | Tipus  | Actiu     | Finalitzat | Total     |
|---|--------|-----------|------------|-----------|
| DG del Joc i d'Espectacles                        | Queixa | 8         | 0          | 8         |
| Direcció General de Protecció Civil               | Queixa | 1         | 0          | 1         |
| DG de Prevenció, Extinció d'Incendis i Salvaments | Queixa | 1         | 3          | 4         |
| Direcció General de la Policia                    | Ofici  | 3         | 2          | 5         |
|   | Queixa | 11        | 29         | 40        |
| Servei Català de Trànsit                          | Queixa | 18        | 18         | 36        |
| <b>Total</b>                                      |        | <b>42</b> | <b>52</b>  | <b>94</b> |

No hi ha hagut expedients del Síndic de Greuges en relació a l'àmbit de Relacions Institucionals i Participació el 2008.

Durant el 2008, a més, s'han elaborat **cartes de serveis** com la de la Direcció de Serveis, el públic de la qual és essencial intern.

Els punts principals del procés d'elaboració, que es va dur a terme amb el suport del Gabinet Tècnic, són els següents:



**II-lustració 3. Procés d'elaboració de la carta de serveis<sup>10</sup>**

<sup>8</sup> Ibídem, pàg. 97.

<sup>9</sup> Més informació: *Memòria del Departament d'Interior, Relacions Institucionals i Participació 2008* ([http://www.gencat.cat/interior/departament/publicacions/memories/Memoria\\_2008.pdf](http://www.gencat.cat/interior/departament/publicacions/memories/Memoria_2008.pdf)).

## 4.2 Innovació

L'objectiu en matèria d'innovació des del punt de vista de la responsabilitat social és treballar per a la incorporació de les tecnologies i metodologies més innovadores del mercat per assegurar un òptim servei al client.

En el cas de l'Institut de Seguretat Pública de Catalunya, la Comissió General Tècnica posa de manifest noves necessitats detectades i a partir d'aquestes es fan les innovacions necessàries tant en el programa formatiu com en la metodologia emprada.

L'Institut de Seguretat Pública de Catalunya té relació amb escoles d'altres països per aprendre tècniques més innovadores.

En matèria de joc i d'espectacles, l'Observatori del Joc té com a missió aportar al Govern de la Generalitat de Catalunya, a través del DIRIP, informació qualitativa i quantitativa sobre el sector del joc a Catalunya i sobre la seva evolució en l'àmbit estatal i internacional, així com afavorir un coneixement profund sobre els aspectes que afecten la dimensió social, econòmica i tecnològica del sector, per poder dissenyar les polítiques de l'Administració catalana en matèria de joc.

## 4.3 Accessibilitat

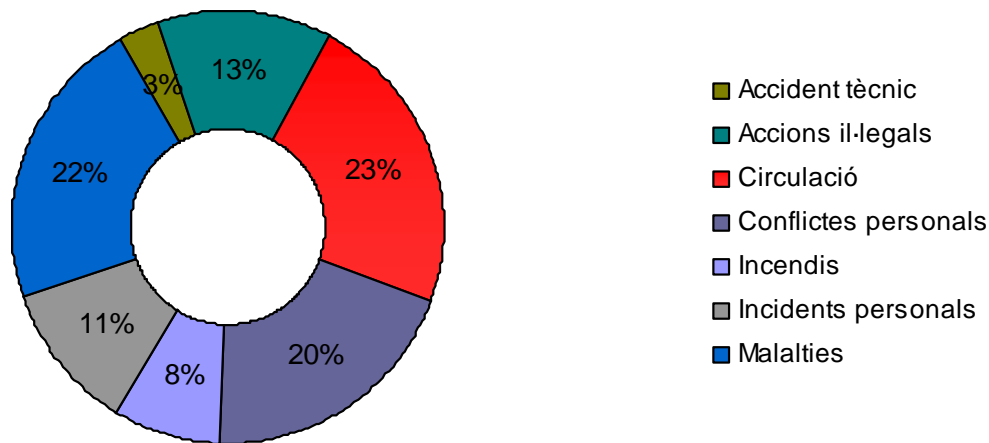
El 2008 s'ha iniciat la implantació del **model d'Administració electrònica** al Departament. Per definir i desplegar el model d'Administració electrònica, i garantir l'aplicació de la Llei 11/2007 d'accés electrònic dels ciutadans als serveis públics, s'ha partit d'una visió global del conjunt de tràmits i serveis que gestiona el Departament, agrupats per tipologia, segons la definició de família que recull el model teòric corporatiu de la Generalitat i avaluant els volums de tramitació i nivell d'adequació actual a la tramitació electrònica (cap, sols formularis, previst en un projecte en curs, disponible). A partir d'aquí, el pla d'acció d'incorporació de tràmits al projecte d'Administració electrònica s'ha elaborat prioritzant els processos segons criteris d'impacte i oportunitat.

El projecte preveu diferents fases, que s'han iniciat el 2008 i tindran continuïtat en anys posteriors, en què s'aborden l'estudi de processos i la coordinació amb el desenvolupament tecnològic corresponent.

El **telèfon d'emergències 112** és un vincle important amb la societat. Una actuació principal ha estat el trasllat del servei 112 de Cerdanyola a la seu dels Sistemes d'Emergències Mèdiques, SA (SEM) a la Zona Franca. Les principals millores aplicades han estat la incorporació del número dels Mossos d'Esquadra (088) al 112 i la preparació de la tecnologia per incorporar-hi el 061. El 112 ha rebut un total de 4.387.656 trucades.

---

<sup>10</sup> Més informació: *Memòria del Departament d'Interior, Relacions Institucionals i Participació 2008* ([http://www.gencat.cat/interior/departament/publicacions/memories/Memoria\\_2008.pdf](http://www.gencat.cat/interior/departament/publicacions/memories/Memoria_2008.pdf)).



Il·lustració 4. Tipologia d'incidents<sup>11</sup>

## 4.4 Oficina de Relacions amb la Comunitat (ORC)

Les Oficines de Relacions amb la Comunitat (ORC) són una estratègia de la Policia de la Generalitat Mossos d'Esquadra per tal de mantenir contactes estables amb els representants de les diferents associacions, entitats i col·lectius socials del territori de desplegament.

Des d'aquesta perspectiva es pretén que a través dels interlocutors policials es puguin captar les necessitats i demandes de la societat amb l'objectiu últim de preveure possibles conflictes i anticipar la resposta policial al desenvolupament de possibles problemàtiques socials o situacions no desitjades. A partir de la informació que genera aquesta oficina, en moltes ocasions es determina l'activitat de la tasca policial a desenvolupar.

El cos de Mossos d'Esquadra, en l'àmbit de la policia de proximitat, ha configurat les ORC amb la finalitat d'oferir un servei de qualitat de caràcter assistencial i de servei a la ciutadania. Les ORC, a través dels interlocutors policials, estableixen i mantenen contactes estables amb els representants de les entitats i del teixit associatiu del territori de Catalunya.

D'aquesta manera, el cos de Mossos d'Esquadra, a través dels seus interlocutors, posa a l'abast de la societat, per una banda, dades rellevants per a la seva seguretat, en forma de consells, i per l'altra, informació sobre l'organització policial: formes de treball de la policia, maneres d'accedir-hi quan algú té un problema, ús del telèfon d'emergències, les dependències policials, etc. Tot això fa que la ciutadania

### Xerrades informatives

Les campanyes informatives són una eina comunicativa que fa servir la Policia per apropar-se als diferents col·lectius socials del territori.

<sup>11</sup> Més informació: *Memòria del Departament d'Interior, Relacions Institucionals i Participació 2008* ([http://www.gencat.cat/interior/departament/publicacions/memories/Memoria\\_2008.pdf](http://www.gencat.cat/interior/departament/publicacions/memories/Memoria_2008.pdf)).

adquireixi una perspectiva més amplia del que és l'organització policial i de les funcions que desenvolupa per tal de mantenir i garantir la seguretat pública.

**Taula 6. Dades sobre contactes amb la comunitat**

|                       |               |
|-----------------------|---------------|
| Relacionals           | 24.226        |
| Anàlisi i previsió    | 9.773         |
| Requeriment           | 1.210         |
| Específics de reacció | 1.239         |
| <b>Total</b>          | <b>36.448</b> |

Els serveis de la Policia han portat a terme un total de 36.448 contactes durant el 2008, dels que uns dos terços han estat relacionals. Dins d'aquests 36.448 cal destacar-ne els 3.870 dedicats a **col·loquis i presentacions**, que són els que donen una major proximitat del cos de Mossos d'Esquadra a la ciutadania i els que transmeten quina és la tasca diària de la policia i aconsellen als assistents sobre conductes que cal prendre per a millorar la seguretat col·lectiva.

Els 3.870 contactes **han congregat a un total de 128.565 persones** de diferents col·lectius (comerciants, docents, dones, empresariat, gent gran, institucions, joves, persones novingudes, i veïnat). Quant als col·lectius on s'ha arribat més són els joves, que aglutinen dos terços de les xerrades i dels assistents. Els altres grans col·lectius són el personal docent, les institucions i els veïnat.

## **4.5 Comitè d'Ètica de la Policia<sup>12</sup>**

El Comitè d'Ètica de la Policia de Catalunya és un **òrgan de caràcter consultiu** creat pel Govern de Catalunya el 2007 seguint la Recomanació del Consell d'Europa de 2001 sobre el Codi europeu d'ètica policial, en què s'insta a constituir un òrgan adequat per elaborar i supervisar un Codi de deontologia de la policia.

El Comitè és, per tant, un òrgan consultiu en matèria de conducta ètica dels cossos de policia de les institucions públiques pròpies de Catalunya, les policies locals i els Mossos d'Esquadra. La seva finalitat és promoure les bones pràctiques, ajudar a la prevenció de les actituds i les activitats contràries a l'ètica i vetllar pel tracte correcte de les persones en l'àmbit policial.

Entre les seves funcions principals hi ha l'elaboració d'una Proposta de codi d'ètica de la policia de Catalunya; fer-ne el seguiment, avaluació i informe anual corresponent sobre el grau de compliment, i fer propostes als òrgans competents per a la millora de la conducta ètica policial, la imatge pública de les policies, la millora de la prestació del servei policial i les relacions amb la ciutadania. Així mateix, és el responsable d'informar i assessorar les

---

<sup>12</sup> Ibídem

autoritats competents en matèria de seguretat a Catalunya i col·laborar amb els organismes de formació i recerca policial en matèria de seguretat (ISPC) per determinar els continguts ètics i deontològics dels cursos i altres accions formatives a impartir als diferents col·lectius de seguretat.

El 4 de novembre es va presentar el **Projecte de codi d'ètica de la policia**, que recull els drets i els deures que tenen els agents de la Policia de Catalunya (Mossos d'Esquadra i policies locals). Al llarg dels 121 articles, el Projecte detalla el comportament ètic en capítols com la prevenció, l'auxili i la informació; les diligències d'identificació i escorcoll de persones i de vehicles, i la detenció i la custòdia de detinguts, i presta una atenció especial als principis de no-discriminació i a l'ús de la força i de les armes de foc.<sup>13</sup>

## **4.6 Programes de sensibilització de la ciutadania i comunicació responsable**

### **4.6.1 Seguretat viària**

Una part molt important de la seguretat viària és la sensibilització de la ciutadania. Així, durant el 2008 s'han dut a terme les campanyes següents:

- Campanya institucional "Quan condueixis, mira la carretera".
- Campanya institucional "Una gran moto exigeix una gran experiència".
- Campanya institucional en relació amb el permís per punts.



### **4.6.2 Programa de Seguretat contra la Violència Masclista<sup>14</sup>**

El Departament d'Interior, Relacions Institucionals i Participació compta amb el Programa de Seguretat contra la Violència Masclista amb l'objectiu de portar a terme actuacions estratègiques de seguretat que garanteixin una millor intervenció en matèria d'atenció, de protecció i, per tant, de seguretat. És una línia estratègica en el marc de les polítiques públiques de seguretat, entenent que la violència contra les dones, la masclista, esdevé una greu vulneració dels drets humans bàsics i, per tant, dels drets de ciutadania.

Les dones tenen el dret a viure lliures de violència masclista tant en l'espai públic com en el privat, tenen dret a ser ateses, a sentir-se segures i, en tot cas, a estar protegides pel sistema públic, com a ciutadanes.

<sup>13</sup> Més informació al web del Comitè d'Ètica de la Policia [www.gencat.cat/interior/policia/cepc](http://www.gencat.cat/interior/policia/cepc).

<sup>14</sup> Més informació a <http://www.gencat.cat/interior/policia/violenciamasclista/pvsm.htm>.



Així doncs, aquests projectes han promogut diverses iniciatives per assolir aquestes fites, entre les quals destaca la revisió de les funcions dels grups d'Atenció a la Víctima (GRAV) i de les oficines de Relació amb la Comunitat (ORC), com a unitats encarregades de l'abordatge policial de la violència masclista.

Respecte de l'any passat, durant el 2008 s'ha augmentat la presència dels GRAV a tot el territori, garantint així l'assistència i l'atenció estandarditzada a les víctimes de la violència masclista. Això ha estat possible per les millores següents:

- El total d'efectius (149) suposa un augment del 8%.
- Una reducció de més del 50% del personal de dedicació parcial en benefici de la dedicació exclusiva.
- Les comissaries de districte sense personal han disminuït en un 57%.

#### 4.6.3 Programa de Joc Responsable<sup>15</sup>



Per a la majoria de persones, jugar a jocs d'atzar és una activitat d'entreteniment que proporciona moments de diversió i espais de socialització. Els jocs

d'atzar han acompanyat l'ésser humà al llarg de la seva història. A Catalunya es practiquen diferents modalitats de joc, entre les qual trobem, per exemple, loteries, jocs de casino, sales de joc, bingo o màquines recreatives amb premi i d'atzar.

#### Actuacions 2008 destacades

- Projecte educatiu "jugar i gaudir"
- Edició del còmic "Què t'hi jugues?"
- Formació professional en joc responsable
- Participació en fires especialitzades (Festival de la Infància i FiraGran)
- Elaboració de materials divulgatius, com 44.500 tríptics sobre el servei d'autoprobhibició d'accés a establiments de joc.

Tanmateix, com succeeix en qualsevol activitat humana, jugar sense mesura i responsabilitat pot esdevenir un problema amb greus conseqüències personals, familiars i econòmiques per a la persona jugadora i, per extensió, per al conjunt de la societat. És per aquesta raó que la Direcció General del Joc i d'Espectacles del DIRIP va iniciar el 2007 el **Programa de Joc Responsable** amb l'objectiu, d'una banda, d'afavorir la pràctica del joc d'una forma responsable i, de l'altra, de disminuir els possibles impactes negatius que poden produir algunes formes de jugar. Es tracta d'un programa pioner a Catalunya i a l'Estat espanyol.

Durant el 2008 s'ha creat la **Comissió per al Foment del Joc Responsable**, com un espai de col·laboració entre l'empresariat del joc que opera a Catalunya i la DGJE per a l'impuls d'un programa d'actuació conjunt que fomenti la pràctica del joc responsable en les modalitats de joc regulades a Catalunya; la Comissió s'ha reunit en sis ocasions.

<sup>15</sup> Més informació a [http://www.gencat.cat/interior/joc/joc\\_responsable/index.htm](http://www.gencat.cat/interior/joc/joc_responsable/index.htm).

També s'ha elaborat el **Codi de bones pràctiques** per al foment del joc responsable a Catalunya, un document que sintetitza moltes de les mesures iniciades conjuntament i que significa el compromís de la indústria del joc que opera a Catalunya per assumir, de forma voluntària, un seguit de bones pràctiques en la seva activitat de negoci que afavoreixin la pràctica dels jocs d'atzar de forma responsable. Les empreses poden adherir-s'hi voluntàriament.<sup>16</sup>

Des de l'inici del Programa de Joc Responsable, la DGJE no només es relaciona amb la indústria del joc (empreses i organitzacions), sinó que **també realitza actuacions específiques dirigides al públic en general** i, específicament, les persones jugadores (per exemple, presta un servei essencial a les persones jugadores: l'autoprobhibició d'accés a establiments de joc).

De la mateixa forma, pel que fa als espectacles, també **atén denúncies ciutadanes** en cas de vulnerar-se els drets de les persones usuàries d'aquestes activitats (per exemple, la vulneració dels drets dels usuaris davant d'un mal ús del dret d'admissió als establiments d'aquest àmbit).

#### 4.6.4 Publicacions del Departament<sup>17</sup>

El Departament disposa d'un ampli catàleg de publicacions pròpies, periòdiques i no periòdiques. L'any 2008 el Departament ha publicat 232 productes editorials. Les taules següents recullen el nombre de publicacions organitzades per unitat directiva i per tipus de producte editorial.

**Taula 7. Publicacions per unitat directiva**

| Unitat directiva                                  | Periòdiques | No periòdiques |
|---|-------------|----------------|
| Direcció General del Joc i d'Espectacles          | 0           | 4              |
| Direcció General de Protecció Civil               | 0           | 15             |
| Secretaria de Seguretat                           | 2           | 3              |
| Direcció General de la Policia                    | 0           | 23             |
| Direcció General de Relacions Institucionals      | 10          | 2              |
| Direcció General de Participació Ciutadana        | 2           | 14             |
| Direcció General de la Memòria Democràtica        | 1           | 32             |
| Oficina de Promoció de la Pau i dels Drets Humans | 24          | 35             |
| Institut d'Estudis Autònoms                       | 13          | 23             |

<sup>16</sup> Més informació: *Memòria del Departament d'Interior, Relacions Institucionals i Participació 2008* ([http://www.gencat.cat/interior/departament/publicacions/memories/Memoria\\_2008.pdf](http://www.gencat.cat/interior/departament/publicacions/memories/Memoria_2008.pdf)), pàg. 145.

<sup>17</sup> Més informació: *Memòria del Departament d'Interior, Relacions Institucionals i Participació 2008* ([http://www.gencat.cat/interior/departament/publicacions/memories/Memoria\\_2008.pdf](http://www.gencat.cat/interior/departament/publicacions/memories/Memoria_2008.pdf)).

|  |            |            |
|--|------------|------------|
| Gabinet Tècnic de l'àmbit de Relacions Institucionals i Participació | 0          | 1          |
| Institut de Seguretat Pública de Catalunya                           | 6          | 0          |
| Servei Català de Trànsit   | 10         | 12         |
| <b>Subtotal</b>  | <b>68</b>  | <b>164</b> |
| <b>Total</b>   | <b>232</b> |            |

**Taula 8. Publicacions per tipus de producte editorial**

| Tipus de producte editorial | Nre.      | Tipus de producte editorial | Nre.       |
|-----------------------------|-----------|-----------------------------|------------|
| Cartell                     | 4         | Opuscle                     | 34         |
| CD / DVD                    | 3         | Postal                      | 2          |
| Còmic                       | 1         | Pòster                      | 5          |
| Díptic                      | 14        | Punt de llibre              | 1          |
| Dossier de premsa           | 1         | Quadríptic                  | 3          |
| Fullet                      | 2         | Revista                     | 68         |
| Imant                       | 1         | Triptic                     | 60         |
| Llibre                      | 33        |                             | 0          |
| <b>Subtotal</b>             | <b>59</b> |                             | <b>173</b> |
| <b>Total</b>                |           | <b>232</b>                  |            |

## 5 Capital humà

### 5.1 Contractació<sup>18</sup>

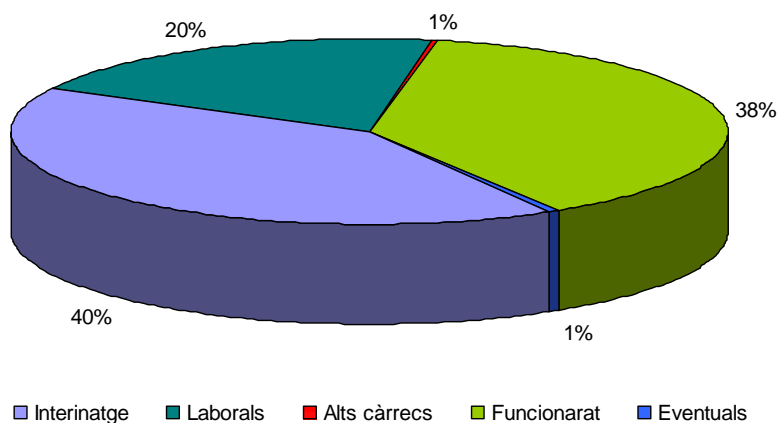
El personal del Departament d'Interior, Relacions Institucionals i Participació està format per professionals d'administració i tècnics i pel personal operatiu del cos de Bombers i del cos de Mossos d'Esquadra, i el 31 de desembre de 2008 l'integren 20.097 persones [2.8].

Al Departament, prop d'un 20% de professionals d'administració i tècnics gaudeixen de contractació indefinida, i un 40% és funcionariat. Tot el personal dels Mossos d'Esquadra i dels Bombers és funcionari i, per tant, té contractació indefinida (tot i que en temporada d'estiu aquest darrer col·lectiu es reforça amb més d'un miler de persones de forma temporal).

<sup>18</sup> Més informació: *Memòria del Departament d'Interior, Relacions Institucionals i Participació 2008* ([http://www.gencat.cat/interior/departament/publicacions/memories/Memoria\\_2008.pdf](http://www.gencat.cat/interior/departament/publicacions/memories/Memoria_2008.pdf)).

**Taula 9. Distribució dels professionals d'administració i tècnics, per vinculació i unitat directiva [LA1]**

|              | Alts càrrecs | Eventuals    | Funcio-nariat | Interi-natge  | Laborals      | Total        | %           |
|--------------|--------------|--------------|---------------|---------------|---------------|--------------|-------------|
| <b>Total</b> | <b>16</b>    | <b>16</b>    | <b>929</b>    | <b>980</b>    | <b>473</b>    | <b>2.414</b> | <b>100%</b> |
| <b>%</b>     | <b>0,66%</b> | <b>0,66%</b> | <b>38,48%</b> | <b>40,60%</b> | <b>19,59%</b> | <b>100%</b>  | <b>100%</b> |



**Il·lustració 5. Distribució dels professionals d'administració i tècnics per vinculació**

## 5.2 Llibertat d'associació i convenis col·lectius<sup>19</sup>

Correspon a la Subdirecció General de Recursos Humans i Relacions Laborals tot allò referent a polítiques de relacions laborals del Departament, així com les qüestions relatives a la representació i participació sindical.

Atès que el 2008 finalitzaven els quatre anys de vigència dels diferents comitès d'empresa i de duració del mandat dels delegats dels treballadors/ores, la Subdirecció General de Recursos Humans i Relacions Laborals ha dut a terme les tasques de coordinació i execució dels diferents processos electorals a les demarcacions de Barcelona, Girona, Lleida i Tarragona i les Terres de l'Ebre [HR5].

Un cop finalitzats els processos electorals, es van constituir els comitès d'empresa territorials a cadascuna de les demarcacions. Entre els delegats dels diferents comitès es va constituir el Comitè Intercentres, d'àmbit interprovincial i format per 13 membres.

**Taula 10. Composició Comitè Intercentres**

| Sindicat     | Membres   |
|--------------|-----------|
| CATAC        | 1         |
| CCOO         | 5         |
| UGT          | 7         |
| <b>Total</b> | <b>13</b> |

<sup>19</sup> Ibídem

A més, tot el personal resta cobert per un **conveni col·lectiu [LA4]**, en concret el “6è Conveni col·lectiu únic d'àmbit de Catalunya del personal laboral de la Generalitat de Catalunya”, i hi ha **representants legals** dels diferents col·lectius de personal. Al cos de Mossos d'Esquadra, a més, el Consell de la Policia és l'òrgan de representació sindical, amb el qual la Direcció General fa com a mínim dues reunions ordinàries l'any, a banda d'extraordinàries sempre que sigui necessari.

La representació sindical és **majoritàriament masculina** (26,2% de dones i 73,8% d'homes). El CATAC-IAC és el sindicat amb el percentatge més alt de dones respecte al total de persones delegades d'aquest sindicat (37,5%). El sindicat majoritari, que és CCOO, té una representació femenina molt baixa, un 21,8%. També hi ha dos sindicats on no hi ha representació femenina, que són l'INTERSINDICAL-CSC/USEC i el SAC.

### 5.3 Igualtat d'oportunitats

El DIRIP, mitjançant el **Programa per a l'equitat de gènere**, treballa per tal que la igualtat d'oportunitats entre dones i homes sigui una realitat en tots els àmbits. Aquest programa constitueix un projecte formalitzat en el qual es detallen actuacions adreçades específicament al cos de Mossos d'Esquadra i al cos de Bombers de la Generalitat de Catalunya.

#### Pla d'igualtat

Durant el 2008 s'ha fet la diagnosi prèvia a l'elaboració d'un Pla d'igualtat per al proper any.

El Pla d'actuació 2008, que va dirigit a totes les persones del Departament, incloses les del personal d'administració i serveis (PAS), en el primer dels eixos estratègics parla de “promoure unes condicions de treball equitatives entre les dones i els homes que formen el Departament, a partir de l'establiment de mesures a curt i mitjà termini”. I entre aquestes mesures, hi inclou l'ordenació del temps de treball, el temps personal i el temps familiar, o la voluntat de promoure la presència equilibrada de dones i homes en la promoció professional i l'accés a categories superiors.

El Programa per a l'equitat de gènere està adscrit a la Secretaria General i neix amb l'objectiu general d'establir les estratègies d'actuació de les diferents unitats, ens i organismes que conformen el DIRIP. Les persones que gestionen i dirigeixen el Programa per a l'equitat de gènere formen part del PAS. En aquest moment, el DIRIP vol dotar amb més recursos humans el Programa per a l'equitat de gènere i crear un equip de treball per desenvolupar el programa. **Actualment hi treballen dos tècnics** i està previst que s'hi incorporin dues persones més.

El Programa per a l'equitat de gènere del DIRIP contribueix a la creació d'un clima de treball no discriminatori on les persones puguin desenvolupar plenament la seva carrera professional, tot garantint la participació paritària de dones i homes en els òrgans de responsabilitat, i es pugui aprofitar al màxim el potencial i el talent de les persones de cada

àmbit i especialitat. Aquests objectius es compliran quan totes les persones, dones i homes, gaudeixin d'equitat dins l'organització.

Els homes **són majoria** entre el personal adscrit al Departament (excepte entre el personal d'administració i tècnic), mentre que a les entitats autònomes ho són les dones (excepte a l'Entitat Autònoma de Jocs i Apostes).

Pel que fa a l'edat, el 10% del personal adscrit directament al Departament té més de 45 anys (28% del personal d'administració i tècnic i només un 8% de l'operatiu, a causa dels requeriments físics de les tasques i normatives), mentre que a les entitats autònomes suposa el 34%.

### Mossos d'Esquadra

Malgrat que el percentatge de **dones** és només del 20%, val a dir que és un del cossos de policia de l'Europa occidental i del sud amb una proporció de dones més elevada.

**Taula 11. Distribució dels professionals d'administració i tècnic, i personal operatiu, per edat i sexe [LA13]**

| Edat         | Administració o tècnics |              | Cos de Bombers |           | Cos de Mossos d'Esquadra (CME) |              | Curs selectiu i pràctiques CME |            | Total         |              | Total         |
|--------------|-------------------------|--------------|----------------|-----------|--------------------------------|--------------|--------------------------------|------------|---------------|--------------|---------------|
|              | Home                    | Dona         | Home           | Dona      | Home                           | Dona         | Home                           | Dona       | Home          | Dona         |               |
| < 21         | 4                       | 11           |                |           |                                |              | 50                             | 19         | 54            | 30           | <b>84</b>     |
| 21 a 25      | 33                      | 41           | 7              |           | 400                            | 133          | 462                            | 134        | 902           | 308          | <b>1.210</b>  |
| 26 a 30      | 84                      | 184          | 222            | 4         | 2.043                          | 657          | 608                            | 256        | 2.957         | 1.101        | <b>4.058</b>  |
| 31 a 35      | 134                     | 324          | 455            | 9         | 3.322                          | 1.024        | 502                            | 171        | 4.413         | 1.528        | <b>5.941</b>  |
| 36 a 40      | 121                     | 321          | 457            | 7         | 2.919                          | 580          | 38                             | 10         | 3.535         | 918          | <b>4.453</b>  |
| 41 a 45      | 157                     | 337          | 424            | 1         | 1.200                          | 135          | 9                              |            | 1.790         | 473          | <b>2.263</b>  |
| 46 a 50      | 116                     | 208          | 407            | 2         | 440                            | 41           | 5                              | 1          | 968           | 252          | <b>1.220</b>  |
| 51 a 55      | 89                      | 98           | 261            | 1         | 87                             | 4            |                                |            | 437           | 103          | <b>540</b>    |
| 56 a 60      | 44                      | 52           | 105            |           | 22                             | 1            |                                |            | 171           | 53           | <b>224</b>    |
| 61 a 65      | 27                      | 28           | 47             |           | 1                              |              |                                |            | 75            | 28           | <b>103</b>    |
| > 65         |                         | 1            |                |           |                                |              |                                |            |               | 1            | <b>1</b>      |
| <b>Total</b> | <b>809</b>              | <b>1.605</b> | <b>2.385</b>   | <b>24</b> | <b>10.434</b>                  | <b>2.575</b> | <b>1.674</b>                   | <b>591</b> | <b>15.302</b> | <b>4.795</b> | <b>20.097</b> |
| <b>%</b>     | <b>34%</b>              | <b>66%</b>   | <b>99%</b>     | <b>1%</b> | <b>80%</b>                     | <b>20%</b>   | <b>74%</b>                     | <b>26%</b> | <b>76%</b>    | <b>24%</b>   | <b>100%</b>   |
| <b>Total</b> | <b>2.414</b>            |              | <b>2.409</b>   |           | <b>13.009</b>                  |              | <b>2.265</b>                   |            | <b>20.097</b> |              |               |

**Taula 12. Distribució dels professionals de les entitats autònomes, per edat i sexe**

| Edat         | Entitat Autònoma de Jocs i Apostes |        | Institut de Seguretat Pública de Catalunya |        | Servei Català de Trànsit |        | de         |        | Total |
|--------------|------------------------------------|--------|--|--------|--------------------------|--------|------------|--------|-------|
|              | Home                               | Dona   | Home                                       | Dona   | Home                     | Dona   | Home       | Dona   |       |
| <21          |                                    |        |  |        | 1                        |        | 1          | 0      | 1     |
| 21 - 25      |                                    |        |  | 2      | 3                        | 4      | 3          | 6      | 9     |
| 26 - 30      |                                    |        | 2  | 5      | 10                       | 10     | 12         | 15     | 27    |
| 31 - 35      | 1                                  | 1      | 1  | 17     | 12                       | 36     | 14         | 54     | 68    |
| 36 - 40      | 1                                  | 3      | 2  | 18     | 13                       | 26     | 16         | 47     | 63    |
| 41 - 45      | 6                                  | 4      | 6  | 16     | 17                       | 47     | 29         | 67     | 96    |
| 46 - 50      | 8                                  | 4      | 5  | 10     | 14                       | 27     | 27         | 41     | 68    |
| 51 - 55      | 2                                  |        | 1  | 5      | 13                       | 21     | 16         | 26     | 42    |
| 56 - 60      | 1                                  |        | 3  | 1      | 5                        | 7      | 9          | 8      | 17    |
| 61 - 65      | 1                                  |        | 3  | 1      | 1                        | 6      | 5          | 7      | 12    |
| >65          |                                    |        |  |        |                          |        |            |        | 0     |
| Total        | 20                                 | 12     | 23   | 75     | 89                       | 184    | 132        | 271    | 403   |
| %            | 62,50%                             | 37,50% | 23,47%                                     | 76,53% | 32,60%                   | 67,40% | 32,75%     | 67,25% |       |
| <b>Total</b> | <b>32</b>                          |        | <b>98</b>                                  |        | <b>273</b>               |        | <b>403</b> |        |       |

Per **categories professionals**, en podem extreure les conclusions següents per al personal d'administració i serveis (PAS):

- La major proporció de dones és al grup C, amb un 35,08%, on la retribució oscil·la entre els 17.000 i els 25.700 €. Al grup D, la proporció de dones és del 34,63%, on la retribució oscil·la entre els 15.000 i els 29.400 €.
- El grup on hi ha una retribució més alta és al grup A i només hi ha un 0,21% de dones respecte al total de dones. En aquest grup, el salari oscil·la entre els 24.000 i els 65.700 € i la majoria de les dones del grup A cobren 26.300 €.
- Els homes es troben també en major proporció en els grups C i D, amb un 29,3%, i en un 28,8% respectivament respecte al total d'homes.
- Els homes es troben en un 25,17% en el grup A (les dones només representen el 0,21% en el mateix nivell).

#### Consells de Direcció i Alts Càrrecs

De les 22 persones que formen part dels 2 Consells de Direcció, 4 són dones (un 18%).

Per la seva banda, dels 16 alts càrrecs, 3 són dones (un 19%).

Per al cos de Mossos d'Esquadra (CME), entre les persones amb càrrecs alts i/o de comandament, les dones representen un 10,02%. Aquest percentatge queda lluny del percentatge de dones al CME (prop del 20%). Lògicament, però, el fet que la majoria de

dones del CME tinguin la categoria més baixa (mosso/a) fa que molt poques puguin tenir algun càrrec. La tendència, però, a llarg termini és d'anar revertint la situació, a especialment perquè:

- El percentatge de dones respecte al total de persones que es presenten és de l'entorn del 30%. Aquesta dada s'ha mantingut relativament estable els darrers anys, si bé s'aprecia un lleuger increment sobretot el 2006 i el 2008.
- El percentatge de dones aprovades respecte al nombre de dones presentades és superior al percentatge d'homes aprovats respecte al nombre d'homes presentats en tots els anys analitzats (2003-2008), tret del 2008. Així doncs, excloent-hi la darrera convocatòria, les dades semblen indicar que, en general, les dones que es presenten a les proves tenen un nivell superior al dels homes que s'hi presenten.
- Les dones que es presenten a les proves d'accés tenen un nivell d'estudis superior als homes que s'hi presenten. A més a més, les dones que tenen estudis universitaris són les que més aproven les proves d'accés. Tanmateix, les diferències entre el nivell d'estudis de les dones i dels homes s'ha reduït al llarg dels anys; això podria explicar, en part, el fet que el 2008 les dones ja no hagin obtingut tan bons resultats com en convocatòries anteriors. De tota manera, cal recordar que en aquesta convocatòria (la del 2008) hi havia moltes més places i, per tant, és lògic suposar que el nivell global de les persones aprovades hauria de ser inferior al d'anys anteriors.
- Les dones que superen les proves físiques ho fan amb notes superiors a les dels homes que les superen. De tota manera, tot i tenint una nota mitjana superior a la dels homes, el percentatge de dones que no superen les proves físiques (16,03%) és superior al dels homes (12,10%). Cal comentar que a les proves físiques s'aplica un barem que té en compte els resultats estadístics obtinguts per dones i per homes, per tal d'ajustar els resultats i evitar una possible discriminació envers les dones.

El cos de Bombers professionals està molt masculinitzat. Hi ha 23 dones, cosa que representa un 0,95% de dones respecte al total de membres del cos. El nombre de bomberes decreix a mesura que augmenta la categoria. No hi ha cap dona a la categoria d'oficiala, sergenta ni caporala. Hi ha dones inspectores (8,70% de dones respecte al total de dones) i sotsinspectores (17,39% del total de dones). En canvi, entre el personal voluntari hi ha 176 dones, cosa que representa un 6,5% de dones respecte al total de persones del cos. La representació de dones en els tribunals qualificadors és molt superior a la representació de dones en el cos de Bombers de la Generalitat de Catalunya. Aquest fet s'explica perquè els membres dels tribunals tant poden provenir del col·lectiu de PAS com del cos de Bombers. Alguns parcs de bombers, no remodelats, disposen d'unes instal·lacions poc preparades per acollir els homes i les dones del cos de Bombers en igualtat de condicions (dutxes, vestidors, dormitoris).

#### **Igualtat al cos de Bombers**

Des del punt de vista de la igualtat d'oportunitats, aquest cos és el que presenta més reptes i el DIRIP hi treballarà durant els propers anys.



No hi ha diferències per categories entre el **salari base de les dones respecte al dels homes** [LA14]. Les diferències, en tot cas, rauen en el “sostre de vidre” que afecta les dones a l'Administració pública, tot i que en menor mesura que en el sector privat. Al cos de Mossos d'Esquadra, a més, malgrat que, per desenvolupar la mateixa feina, homes i dones perceben el mateix salari, val a dir que, de mitjana, el salari de les dones en la majoria de les categories és inferior al dels homes, atès que es cobra un plus per especialitats (com trànsit o seguretat ciutadana) a les quals les dones accedeixen molt menys que els homes.

## 5.4 Conciliació

El Govern de la Generalitat de Catalunya va iniciar un seguit de mesures per conciliar la vida personal, familiar i laboral. Aquestes mesures es van concretar en la Llei 8/2006, de 5 de juliol, de mesures de conciliació de la vida personal, familiar i laboral del personal al servei de les administracions públiques de Catalunya.

### Permís de maternitat/paternitat

Del total de persones que n'han gaudit un 78% són dones i un 22% homes. La baixa per paternitat l'han demanat 317 homes.

S'han creat uns **fons socials** que, d'acord amb la Comissió d'Acció Social i l'acord de la Mesa Sectorial del Personal d'Administració i Serveis, ofereixen ajuts per a fills o filles del personal amb disminucions físiques, psíquiques i/o sensorials i que estiguin sota la tutela o acolliment de l'empleat públic. També ofereixen ajut per a llar d'infants, ajut escolar o ajut per a estudis universitaris, si és el cas. En un altre àmbit, ofereixen ajut odontològic i per defunció d'un empleat o empleada pública, així com per la defunció de fills, filles o cònjuges. Preveuen ajut per a l'accés a la universitat de majors de 25 anys i per a l'accés als cicles formatius, per naixement, adopció i/o acolliment d'un fill o filla, un premi per jubilació, ajut per a pròtesis oculars i auditives, ajut psiquiàtric i psicològic, ajut per a ascendents dependents, per malaltia celíaca i per tractament psicopedagògic i/o d'altres de reforç educatiu. Aquestes mesures van adreçades a tot el personal d'administració i serveis **amb independència de la seva categoria** [LA3].

Com a altres mesures de conciliació, cal destacar el **programa de teletreball**. En l'actualitat aquest programa està desenvolupant la segona prova pilot. Actualment, el Departament té 8 persones en aquesta modalitat de prestació de servei: 4 homes i 4 dones, incloses en una franja d'edat que oscil·la entre els 40 i els 50 anys.

Les persones tenen el perfil professional següent: treballen en el manteniment de sistemes d'informació, de bases de dades, com a documentalistes, correctores o en l'elaboració d'informes jurídics o tècnics.

Al cos de **Mossos d'Esquadra**, s'ofereixen mesures de conciliació addicionals a les de la resta de funcionaris, sobretot enfocades a la protecció de les dones embarassades. S'ofereixen diverses prestacions socials: un pla de pensions, un fons d'acció social i pòlisses

d'assegurança més altes en cas de mort. L'ofertament de mesures de conciliació complica molt més la gestió dels recursos humans que en qualsevol altra organització, pel fet que les persones que estan de baixa o d'excedència o que fan reducció de jornada no poden ser substituïdes per personal interí. Tanmateix, cal destacar que les característiques pròpies del CME fan que sovint apareguin dificultats per a la conciliació, a causa, principalment, als canvis freqüents de lloc de treball, a la mobilitat geogràfica vinculada als ascensos i a la manca de flexibilitat horària. Actualment el DIRIP està elaborant el reglament que regularà el règim de llicències, permisos i reduccions de jornada dels membres del CME. Finalment, per al Programa per a l'equitat de gènere, l'ordenació del temps de treball, el temps personal i el temps familiar és un objectiu prioritari.

Als **Bombers**, les mesures de conciliació de la vida personal i laboral es negocien directament amb els sindicats. Hi ha previstes mesures de conciliació de la vida personal, familiar i laboral. El problema es centra en les hores del permís de lactància i la peculiaritat de la jornada del cos de Bombers per poder aplicar algunes de les mesures de conciliació previstes. Cal regular les situacions específiques derivades de la maternitat per garantir que les bomberes desenvolupin les seves tasques en les millors condicions.

## 5.5 Formació i foment de l'ocupabilitat

### 5.5.1 Resultats de la formació [LA10]

Taula 13. Resultats formació PAS

| Personal d'administració i serveis                         |                         |
|--|-------------------------|
| Total d'hores de formació 2008                             | 59.826 hores            |
| Nre. persones administració i serveis que han fet formació | 1.521 persones (63,17%) |
| Mitjana 2008 hores formació/persona                        | 24,85 h                 |
| Relació total assistents cursos / total personal           | n/d                     |

Al **Departament** s'ofereixen, per al personal d'administració i tècnic, un ampli ventall de cursos en diferents línies formatives i s'ha fomentat la formació a distància, això ha facilitat l'accés a la formació de col·lectius distribuïts territorialment i en torns horaris especials. De cada activitat s'elabora el corresponent informe d'avaluació que recull les valoracions de les persones participants.

Taula 14. Resultats formació personal operatiu

| Personal operatiu (Mossos i Bombers) |   |
|--------------------------------------|---|
| Total d'hores de formació 2008       | 102.321 (Mossos)<br>8.573 (cos Bombers, professional i voluntariat) |
| Nre. persones                        | n/d   |

|  |                                    |
|--|------------------------------------|
| <b>formades</b>  |                                    |
| <b>Mitjana 2008 hores formació/persona</b>                     | 10,89 h (Mossos)<br>2,19 (Bombers) |
| <b>Relació total assistents cursos / total membres del cos</b> | 0,72 (Mossos)<br>1,62 (Bombers)    |

La formació al **cos de Mossos d'Esquadra** oferta per l'Institut de Seguretat Pública de Catalunya és molt important i està directament relacionada amb el creixement mateix del cos. A més, es dona formació complementària i

contínua tant de caràcter obligatori com voluntari. L'ISPC també imparteix la formació al cos de Bombers.

### 5.5.2 Oferta formativa<sup>20</sup>

L'Àrea de Formació té la missió de dissenyar, gestionar i avaluar les activitats formatives que integren el Pla de formació anual del personal del Departament, d'acord amb la detecció de necessitats i les disponibilitats pressupostàries, i els procediments establerts per tal d'aconseguir uns continguts formatius de qualitat i ajustats a la demanda.

Aquesta unitat gestiona i coordina les activitats formatives únicament del personal d'administració i tècnic. La formació dels col·lectius operatius del Departament l'organitza l'Institut de Seguretat Pública de Catalunya.

**Taula 15. Desglossament segons l'organisme organitzador de la formació**

|                                    | <b>Total hores</b> | <b>Mitjana hores/persona</b> |
|------------------------------------|--------------------|------------------------------|
| Activitats organitzades pel DIRIP  | 32.771             | 13,61                        |
| Activitats organitzades per l'EAPC | 23.690             | 9,84                         |
| Activitats d'organismes externs    | 3.365              | 1,40                         |
| <b>TOTAL</b>                       | <b>59.826</b>      | <b>24,85</b>                 |

L'objectiu és avançar en la formació a mida de les diferents unitats del Departament, per ajustar-se, cada cop més, a les necessitats reals.

**Taula 16. Desglossament per línies formatives [LA11]:**

|  | <b>Total hores</b> | <b>Mitjana hores/persona</b> |
|--|--------------------|------------------------------|
| Formació a distància                                 | 22.994             | 9,55                         |
| Formació estratègica / a mida / específica           | 13.920             | 5,78                         |
| Formació bàsica i d'actualització                    | 12.688             | 5,28                         |
| Formació lingüística                                 | 7.585              | 3,15                         |
| Formació per al foment de la cultura de la prevenció | 2.639              | 1,09                         |
| <b>TOTAL</b>   | <b>59.826</b>      | <b>24,85</b>                 |

<sup>20</sup> Més informació: *Memòria del Departament d'Interior, Relacions Institucionals i Participació 2008* ([http://www.gencat.cat/interior/departament/publicacions/memories/Memoria\\_2008.pdf](http://www.gencat.cat/interior/departament/publicacions/memories/Memoria_2008.pdf)).

**Taula 17. Despesa de formació a càrrec del pressupost del Departament (milers d'euros)**

| <b>Formació organitzada pel Departament</b> |           |
|---|-----------|
| Formació a mida/estratègica                 | 3         |
| Formació lingüística                        | 37        |
| Formació ofimàtica a distància              | 8         |
| Formació ofimàtica presencial               | 7         |
| Inscripcions organismes externs             | 39        |
| <b>Total</b>                                | <b>94</b> |

La subvenció corresponent al Departament del Fons de formació contínua de les administracions públiques catalanes és de 904.000 euros i es distribueix entre personal d'administració i tècnic, bombers i mossos d'esquadra de manera proporcional al nombre d'efectius, segons es reflecteix a la taula següent.

**Taula 18. Distribució del Fons de formació contínua (milers d'euros)**

| <b>Col·lectiu destinatari</b>         |            |
|---------------------------------------|------------|
| Personal d'administració i tècnic     | 91         |
| Personal del cos de Bombers           | 118        |
| Personal del cos de Mossos d'Esquadra | 695        |
| <b>Total</b>                          | <b>904</b> |

**Taula 19. Oferta formativa als cossos operatius des de l'ISPC**

| TIPUS CURS   | Mossos d'Esquadra |              | Total general |
|--|-------------------|--------------|---------------|
|  | Dona              | Home         |               |
| 1 Formació bàsica  | 684               | 1.943        | 2.627         |
| 2 Formació per a la promoció                             | 75                | 542          | 617           |
| 3 Formació per a l'especialització                       | 111               | 671          | 746           |
| 4 Formació continuada policial                           | 266               | 916          | 1.182         |
| 5 Cursos FFC policial                                    | 703               | 3.201        | 3.904         |
| 6 Formació continuada per a la direcció i el comandament | 8                 | 72           | 80            |
| 7 Formació de personal formador                          | 28                | 166          | 194           |
| 8 Activitats de reflexió i difusió                       | 9                 | 34           | 43            |
| <b>TOTAL</b>   | <b>1.884</b>      | <b>7.545</b> | <b>9.393</b>  |

|                                   | Mossos d'Esquadra                  |           |            |            |
|-----------------------------------|------------------------------------|-----------|------------|------------|
|                                   | CURS                               | Dona      | Home       | Total      |
| <b>Formació per a la promoció</b> | Curs de caporal/a de policia       | 47        | 312        | 359        |
|                                   | Curs de sergent/a de policia       | 19        | 141        | 160        |
|                                   | Curs de sotsinspector/a de policia | 6         | 59         | 65         |
|                                   | Curs d'inspector/a de policia      | 1         | 24         | 25         |
|                                   | Curs d'intendent/a de policia      | 2         | 6          | 8          |
| <b>Total</b>                      |                                    | <b>75</b> | <b>542</b> | <b>617</b> |

|                                   | Bombers funcionaris                |                        |            |          |
|-----------------------------------|------------------------------------|------------------------|------------|----------|
|                                   | CURS                               | Categoria professional | Home       | Dona     |
| <b>Formació per a la promoció</b> | Curs de capacitació per a caporals | Bomber                 | 93         | -        |
|                                   | Curs de capacitació per a sergents | Caporal de Bombers     | 41         | -        |
| <b>Total</b>                      |                                    |                        | <b>134</b> | <b>-</b> |

| TIPUS CURS <sup>22</sup>           | Bombers de la Generalitat <sup>21</sup> |              |               |
|------------------------------------|---|--------------|---------------|
|                                    | Dona                                    | Home         | Total general |
| 1 Formació bàsica                  | 20                                      | 193          | 213           |
| 2 Formació per a la promoció       | -                                       | 134          | 134           |
| 3 Formació per a l'especialització | 3                                       | 215          | 218           |
| 4 Formació continuada Bombers      | 69                                      | 1.974        | 2.043         |
| 5 Cursos FFC Bombers               | 20                                      | 1.129        | 1.149         |
| 6 Activitats de reflexió i difusió | 5                                       | 152          | 157           |
| <b>TOTAL</b>                       | <b>117</b>                              | <b>3.797</b> | <b>3.914</b>  |

<sup>21</sup> Inclou la formació per al cos de Bombers, funcionariat o voluntariat.

<sup>22</sup> Manca aquesta informació per a la categoria "formació per a l'habilitació".

### 5.5.3 Comunicació interna

El principal canal de diàleg amb el personal del **Departament** són la intranet i el portal EPOCA, tot i que hi ha una especial cura per a una relació directa amb els caps respectius.

L'activitat de l'any 2008 en relació amb la intranet del Departament es reflecteix en un augment extraordinari de l'ús dels serveis de la intranet, amb augments del 39% d'usuaris connectats ordinàriament, del 108% d'ús general i del 162% del directori telefònic.



A la intranet del Departament es pot trobar informació referent al **Programa per a l'equitat de gènere**<sup>23</sup>, amb l'explicació del programa i de les campanyes engegades, així com els objectius, la persona de contacte, les notícies generades pel mateix Departament i una adreça de correu electrònic per poder plantejar suggeriments i qüestions relacionades amb el programa. El nombre de persones que han visitat la intranet i han consultat la informació del Programa per a l'equitat de gènere, fins al gener del 2009, ha estat de 4.372.

A la intranet, també hi ha penjat el manual **Marcar les diferències: la representació de dones i homes a la llengua**, editat pel Departament de Presidència de la Generalitat de Catalunya, en col·laboració amb la Secretaria de Política Lingüística i l'Institut Català de les Dones.

Per donar **difusió interna al Programa per a l'equitat de gènere al personal**, s'ha fet una campanya interna en què s'han distribuït 4.750 bolígrafs i 4.650 blocs de notes amb el lema: "Diferents SÍ, Desiguals NO". També es van lliurar 4.000 gomes d'esborrar amb l'eslògan: "Esborra Desigualtats". De tot aquest material, se'n va fer una sèrie dirigida específicament al PAS.

Pel que fa al **llenguatge no sexista**, cal destacar que tot i que s'han trobat exemples de llenguatge no neutre que s'han de corregir, des dels darrers anys en la majoria de documents és té molta cura a utilitzar un llenguatge neutre.

Al cos de **Mossos d'Esquadra** hi ha un manual d'acollida específic per l'accés a cada una de les categories en cas de promoció. Els principals canals de comunicació que existeixen són, en sentit ascendent, les notes informatives i, en sentit descendent, els fulls periòdics d'informació i la intranet exclusiva del cos. Un dels objectius actuals és potenciar molt la comunicació corporativa interna.

<sup>23</sup> Més informació: Memòria del Departament d'Interior, Relacions Institucionals i Participació 2008 ([http://www.gencat.cat/interior/departament/publicacions/memories/Memoria\\_2008.pdf](http://www.gencat.cat/interior/departament/publicacions/memories/Memoria_2008.pdf)).

## 5.6 Salut i seguretat laborals

### 5.6.1 Accions preventives i formatives<sup>24</sup>

La **Subdirecció General de Salut Laboral i Prevenció de Riscos** té la missió d'identificar els possibles factors de risc per a la salut dels treballadors i treballadores del Departament d'Interior, Relacions Institucionals i Participació que estiguin associats al seu lloc de treball. Amb aquesta finalitat, elabora les avaluacions de riscos laborals i proposa les mesures correctores i preventives oportunes. La seva activitat s'estructura en quatre àmbits: seguretat, ergonomia i psicosociologia, higiene industrial i vigilància de la salut.

Durant l'any 2008 s'han fet 133 **avaluacions de riscos**.

**Taula 20. Avaluacions de riscos (AR) laborals de centres de treball**

| Centre                 | Actuacions de riscos laborals |
|------------------------|-------------------------------|
| Comissaries            | 40                            |
| Parcs de bombers       | 9                             |
| Centres administratius | 4                             |
| Torres de guaita       | 80                            |
| <b>Total</b>           | <b>133</b>                    |

També s'han desenvolupat un seguit d'**actuacions preventives**,<sup>25</sup> inclosa una avaluació de riscos psicosocials entre la plantilla de l'EAJA i dues regions policials.

Es van dur a terme un total de 14 **accions formatives** (2 fulls informatius i 12 sessions informatives sobre diversos aspectes de la salut al treball).

### 5.6.2 Absentisme i accidentalitat

**Taula 21. Absentisme**

| Absentisme [LA7]    | Gen.   | Feb.   | Març   | Abr.   | Maig   | Juny   | Jul.   | Agost  | Set.   | Oct.   | Nov.   | Des.   |
|---------------------|--------|--------|--------|--------|--------|--------|--------|--------|--------|--------|--------|--------|
| Taxa (%)            | 5,77   | 5,94   | 5,88   | 5,54   | 4,73   | 4,99   | 4,61   | 4,49   | 4,40   | 4,86   | 4,38   | 4,80   |
| Baixes d'IT         | 1.887  | 2.021  | 1.727  | 1.594  | 1.357  | 1.500  | 1.432  | 1.328  | 1.259  | 1.636  | 1.438  | 1.466  |
| Total dies de baixa | 33.550 | 32.051 | 34.283 | 31.712 | 28.008 | 28.595 | 29.043 | 28.214 | 27.146 | 30.745 | 26.691 | 30.314 |

<sup>24</sup> Ibídem.

<sup>25</sup> Ibídem.

Taula 22. Gravetat dels accidents

| Col·lectiu        | Lleu        | Greu      | Molt greu | Mortal   | Total       |
|-------------------|-------------|-----------|-----------|----------|-------------|
| Bombers           | 386         | 7         | 0         | 1        | 394         |
| Mossos d'Esquadra | 2540        | 8         | 0         | 4        | 2552        |
| Administratius    | 14          | 1         | 0         | 0        | 15          |
| <b>Total</b>      | <b>2940</b> | <b>16</b> | <b>0</b>  | <b>5</b> | <b>2961</b> |

Per al personal d'administració i serveis (PAS), el **nombre d'homes** que han causat baixa és més alt que el **nombre de dones**. Sobre el total de persones han causat baixa per accident laboral el 86% són homes i el 14% dones, i de qui ha causat baixa per accident no laboral el 90% són homes i el 10% dones. De qui ha causat baixa per malaltia comuna un 72% són homes i un 28% dones, mentre que tothom que ha causat baixa per malaltia professional són homes.

**Seguiment de l'acompliment de la Llei 31/95, de prevenció de riscos laborals als centres de treball adscrits al DIRIP**

- Avaluacions de riscos: un 60% d'avaluacions realitzades
- Plans d'emergències: 21,5% de plans implantats a diferents centres de treball del DIRIP

L'**edat de les persones** que causen baixa es mou en un interval d'edat dels 30 als 40 anys i no hi ha diferències significatives per sexe.

## 6 Proveïment

L'objectiu hauria de ser **estendre el compromís social i ambiental de l'organització a la cadena de subministrament**, i prioritzar la contractació d'empreses socialment responsables. El Departament, com tota administració pública, resta sotmès a la legislació vigent en la matèria. Durant el 2008 hi va haver un canvi normatiu, amb l'entrada en vigor de la Llei 30/2007, de 30 d'octubre, de contractes del sector públic. A la Llei, per primer cop, es dóna cobertura legal a la introducció de clàusules socials en la contractació pública, és a dir, criteris de sostenibilitat ambiental, social i laboral que no estiguin directament vinculats amb el preu o les prescripcions tècniques.

Amb l'entrada en vigor de la nova Llei de contractes del sector públic, els **contractes menors** s'han incrementat un 30,7% en volum (fins a 1.815) i un 49,2% pel que fa a l'import (fins a prop de 10,5 milions d'euros). Aquest increment es deu al fet que ha augmentat el llindar per a la contractació menor fins a 50.000 € en el cas d'obres i fins a 18.000 € en el de serveis i subministraments (IVA exclòs).

### Cos de Bombers

Les propostes d'RSC volen demanar a organismes i empreses proveïdores i col·laboradores que esdevinguin empreses més socialment responsables.

Respecte del 2007, el nombre **d'expedients de contractació** ha augmentat un 5,3 % (fins a 318) i l'import total ha augmentat un 48,8% (fins a prop de 117 milions d'euros).



L'impacte que pot tenir la incorporació de clàusules socials als contractes menors i expedients de contractació és molt important; per tant, s'introduiran de mica en mica un cop avaluades les diferents opcions que la Llei permet.

Forma part dels objectius per al 2009 l'**ambientalització de les compres i les contractacions**:

- Incorporar clàusules ambientals en els plecs de contractació.
- Incorporar criteris ambientals en les contractacions que no requereixen licitació.
- Incorporar criteris de compra verda en la selecció de materials.

Tanmateix, el 2008 ja es va ambientalitzar el parc mòbil, amb la compra de 14 vehicles híbrids, i es van prioritzar en la compra els vehicles de baix consum i baixes emissions de CO<sub>2</sub>, i els de benzina en comptes dels de gasoil per a entorns urbans [HR2].

## 7 Medi ambient

El punt de partida en la política ambiental del DIRIP fou una **diagnosi que es va fer el 2007** a les diferents instal·lacions adscrites al Departament, incloses una mostra de comissaries i de parcs de bombers tipus.

Les conclusions de la diagnosi han servit per elaborar durant el 2008 el Pla ambiental 2009-2011.

### 7.1 Línies estratègiques del Pla ambiental 2009-2011

#### 7.1.1 Línia estratègica 1: sistematitzar la gestió ambiental del DIRIP

|     |   |
|-----|---|
| 1.1 | Definir i documentar la política ambiental del DIRIP  |
| 1.2 | Definir i assignar responsabilitats en relació amb la gestió ambiental  |
| 1.3 | Elaborar una sistemàtica per identificar i quantificar periòdicament els aspectes ambientals i definir indicadors de control i seguiment  |
| 1.4 | Establir una sistemàtica per definir anualment objectius ambientals i fer-ne el seguiment   |
| 1.5 | Definir un procediment per identificar la normativa ambiental i assegurar que es compleix   |
| 1.6 | Implantar sistemes de gestió ambiental a diferents centres de treball del DIRIP   |
| 1.7 | Fer auditories periòdiques del comportament ambiental de l'organització i fer públics els resultats   |
| 1.8 | Establir normes d'actuació internes davant de possibles emergències que es produeixin dins de les instal·lacions del DIRIP i que puguin tenir incidències ambientals                          |
| 1.9 | Incorporar criteris ambientals en els protocols d'actuació davant de les emergències que s'atenen tant per part de protecció civil com per part dels cossos de Mossos d'Esquadra i de Bombers |

### **7.1.2 Línia estratègica 2: ambientalitzar les compres i les contractacions**

- 
- 2.1 Incorporar clàusules ambientals en els plecs de contractació
  - 2.2 Incorporar criteris ambientals en les contractacions que no requereixen licitació
  - 2.3 Incorporar criteris de compra verda en la selecció de materials
- 

### **7.1.3 Línia estratègica 3: fer un ús responsable de l'energia i de l'aigua**

- 
- 3.1 Establir una sistemàtica per fer la recollida i el seguiment de les dades de consums energètics i d'aigua de cada centre de treball amb l'objectiu de tenir un històric continuat
  - 3.2 Continuar amb el programa d'auditories energètiques als diferents edificis gestionats pel DIRIP i elaborar un pla d'eficiència energètica i un pla d'energies renovables
  - 3.3 Fer auditories d'aigua als diferents edificis gestionats pel DIRIP i elaborar un pla d'estalvi d'aigua
  - 3.4 Implantar un sistema de gestió de l'energia d'acord amb la norma UNE 216301, així com un sistema de gestió de l'aigua
- 

### **7.1.4 Línia estratègica 4: reduir les emissions atmosfèriques**

- 
- 4.1 Substituir en la mesura que sigui possible el gasoil per altres fonts energètiques amb menys impacte en el medi
  - 4.2 Assegurar que es fan les revisions i anàlisis de combustió de gasos de les calderes i disposar de la documentació que ho acrediti
  - 4.3 Elaborar un programa de substitució dels gasos refrigerants del tipus HCFC d'aquells aparells de refrigeració que el continguin
- 

### **7.1.5 Línia estratègica 5: incorporar criteris de construcció sostenible**

- 
- 5.1 Definir i sistematitzar la incorporació de criteris ambientals a les noves construccions i a les reformes: estalvi energètic, aigua i materials respectuosos amb el medi ambient
  - 5.2 Establir com a norma interna del DIRIP que tots els edificis de nova construcció tinguin un certificat energètic com a mínim de categoria B, tendint sempre que sigui possible a la categoria A.
  - 5.3 Garantir que tots els edificis de nova construcció del DIRIP reuneixen les condicions necessàries per accedir al Distintiu de garantia de qualitat ambiental per a edificis d'oficines o d'altres, i estudiar quins dels edificis existents també hi podrien optar
  - 5.4 Construir una comissaria de Mossos d'Esquadra i un parc de Bombers model des del punt de vista ambiental
- 

### **7.1.6 Línia estratègica 6: afavorir una mobilitat sostenible i eficiència en el transport**

- 
- 6.1 Elaborar plans de mobilitat
  - 6.2 Incloure en la formació normalitzada de mossos d'esquadra i de bombers un curs de conducció eficient
-

|      |  |
|------|--|
| 6.3  | Impulsar des del Servei Català de Trànsit una campanya de conducció eficient   |
| 6.4  | Implantar un sistema que permeti fer el control i el seguiment dels quilòmetres recorreguts pels vehicles dels mossos d'esquadra i dels bombers      |
| 6.5  | Fer ús de biocarburants en aquells vehicles en què el fabricant i el rènting no ho impedeixin  |
| 6.6  | Plantejar a l'empresa de rènting l'opció de fer els manteniments a tallers més propers geogràficament  |
| 6.7  | En la renovació de la flota de transport, prioritzar vehicles de major eficiència  |
| 6.8  | Promoure els modes de transport més sostenibles tant <i>in labore</i> com <i>in itinere</i>  |
| 6.9  | Valorar la possibilitat d'ampliar la subscripció del DIRIP al servei de cotxe multiusuari ( <i>car sharing</i> ) i fer-ne difusió entre els empleats |
| 6.10 | Regular l'aparcament en benefici de la mobilitat sostenible  |

### 7.1.7 Línia estratègica 7: definir i implantar una estratègia de canvi climàtic

|     |  |
|-----|--|
| 7.1 | Elaborar una memòria d'emissions de CO <sub>2</sub>  |
| 7.2 | Elaborar un pla de reducció de les emissions         |
| 7.3 | Compensar les emissions de CO <sub>2</sub> generades |

### 7.1.8 Línia estratègica 8: millorar la gestió dels residus

|     |   |
|-----|---|
| 8.1 | Definir uns criteris en l'àmbit de tot el DIRIP en relació amb la gestió dels residus   |
| 8.2 | Elaborar un registre del tipus i la quantitat de residus que es generen a les diferents dependències del DIRIP i els circuits de gestió d'aquests residus |
| 8.3 | Proporcionar tots els recursos materials necessaris per tal de dur a terme la separació de residus  |
| 8.4 | Assegurar un emmagatzematge correcte dels residus perillosos  |
| 8.5 | Elaborar un pla de minimització de residus  |
| 8.6 | Regular les tasques de manteniment de vehicles en els parcs de bombers i gestionar correctament els residus generats en aquestes tasques                  |
| 8.7 | Enviar a països subdesenvolupats els equips de protecció fora d'ús que es trobin en condicions adequades  |

### 7.1.9 Línia estratègica 9: evitar possibles episodis de contaminació del sòl i/o de les aigües

|     |   |
|-----|---|
| 9.1 | Instal·lar cubetes de retenció en els dipòsits de productes líquids perillosos  |
| 9.2 | Elaborar un mapa dels sòls potencialment contaminats  |
| 9.3 | Pavimentar la zona d'emmagatzematge de vehicles fora d'ús   |
| 9.4 | Sistematitzar les pràctiques de bombers i establir les vies de gestió dels residus que es generin, i elaborar una instrucció per a la neteja dels vehicles de bombers |
| 9.5 | Elaborar un registre on constin totes les instal·lacions que no estiguin connectades a la xarxa de clavegueram i el tipus de pretractament de les aigües existent     |
| 9.6 | Analitzar les aigües residuals per tal d'assegurar que es compleix la normativa vigent  |

### 7.1.10 Línia estratègica 10: adoptar mesures per reduir la contaminació lumínica

---

|      |   |
|------|---|
| 10.1 | Substituir les làmpades exteriors existents per làmpades de vapor de sodi   |
| 10.2 | Reduir la dispersió del flux lluminós de les làmpades exteriors mitjançant la instal·lació de deflectors i elements d'apantallament |
| 10.3 | Instal·lar sensors de presència en zones on no és imprescindible per seguretat que la llum estigui encesa de forma continuada       |

---

### 7.1.11 Línia estratègica 11: promoure la formació i la sensibilització ambiental tant en l'àmbit intern com extern

---

|      |  |
|------|--|
| 11.1 | Implantar un programa de bones pràctiques ambientals   |
| 11.2 | Elaborar un curs de formació ambiental interactiu en línia adreçat a tot el personal del DIRIP                           |
| 11.3 | Impulsar la creació d'equips verds   |
| 11.4 | Promoure accions de voluntariat ambiental entre el personal del Departament  |
| 11.5 | Organitzar un concurs d'idees innovadores per a la millora ambiental   |
| 11.6 | Organitzar una lliga d'emissions per a les comissaries de Mossos d'Esquadra i per als parcs de bombers                   |
| 11.7 | Elaborar material educatiu comú per a les visites escolars a tots els parcs de bombers que incorpori aspectes ambientals |

---

## 7.2 Accions dutes a terme durant el 2008 [EN26]

Malgrat que el Pla ambiental abasta els anys 2009 al 2011, el 2008 ja es van engegar diverses iniciatives, especialment auditories i un programa de bones pràctiques ambientals (BPA) en diversos centres.

### 7.2.1 Construcció sostenible i plaques fotovoltaïques

Durant el 2008 s'ha completat el trasllat a la nova seu del DIRIP. S'ha obtingut el **Distintiu de qualitat ambiental** que atorga el Departament de Medi Ambient i Habitatge, en la categoria d'edificis d'oficines que responen als criteris ambientals de sostenibilitat, eficiència i estalvi energètic, estalvi d'aigua, gestió de residus i integració paisatgística, entre d'altres. El DIRIP és l'únic departament de la Generalitat que ha obtingut aquesta menció.



| <b>Característiques de la nova seu</b>  |   |
|---|---|
| <b>Climatització</b>  | Implantació de sistemes d'alta eficiència energètica, bombes de calor amb recuperació de calor, possibilitat de fred i/o calor en una mateixa sala diàfana, control centralitzat en un ordinador, sensors de presència. |
| <b>Enllumenat</b>   | Sensors de presència, lluminàries de baix consum, regulació horària, regulació de la intensitat de les lluminàries segons la llum natural existent, control centralitzat en un ordinador.                               |
| <b>Instal·lació elèctrica</b>   | SAI específic per a cada edifici, generadors d'electricitat que donen cobertura a tot l'edifici quant a serveis crítics i percentatges d'enllumenat mínim establerts a la normativa vigent.                             |
| <b>Recollida d'aigües pluvials</b>  | S'ha instal·lat un dipòsit soterrat de gran capacitat a la plaça central exterior, que recull les aigües pluvials i les reutilitza per regar els jardins de la plaça i les plantes dels patis interiors.                |
| <b>Generació d'aigua calenta sanitària</b>  | L'aigua calenta de les dutxes dels vestidors es genera mitjançant plaques solars instal·lades a la coberta de l'edifici.  |
| <b>Estalvi d'aigua</b>  | Aixetes amb detecció de moviment a totes les piques dels lavabos i cisternes dels inodors amb mecanismes de curta/llarga descàrrega i instruccions bàsiques a la vista.   |
| <b>Comptabilització per separat dels consums d'aparells o equipaments que representen més del 20% del consum elèctric</b> | A més dels kWh (consums) s'obtenen moltes altres dades útils per analitzar la qualitat del subministrament i detectar possibles problemes a la xarxa elèctrica que puguin incidir negativament en el consum elèctric.   |
| <b>Registre de les condicions meteorològiques exteriors</b>   | Temperatures mínima i màxima, i grau d'humitat, per a poder obtenir una correlació entre el consum d'energia en climatització i les condicions ambientals de l'entorn de l'edifici.                                     |
| <b>Sistema de gestió i control integral de totes les instal·lacions</b>   |   |
| <b>Finestres ambientals, per a donar informació als usuaris sobre tot allò relacionant amb l'eficiència energètica</b>    |   |
| <b>Sistema de manteniment multi tècnic integral de les instal·lacions</b>   |   |

Adicionalment, diferents instal·lacions del cos de Mossos d'Esquadra disposen de **plaques solars fotovoltaïques**, les quals generen energia que es ven a la xarxa pública. El 2008 van produir un total de 76.743,73 kWh, cosa que ha implicat un estalvi de 34,5 t de CO<sub>2</sub><sup>26</sup> en producció elèctrica.

#### **Plaques solars**

A les comissaries de policia hi ha un total de 1.234,78 m<sup>2</sup> de plaques solars tèrmiques instal·lats i 2.706,62 m<sup>2</sup> de plaques solars fotovoltaïques.

<sup>26</sup> Càlculs fets seguint la *Guia pràctica per al càlcul d'emissions de gasos amb efecte d'hivernacle (GEH)* de l'Oficina Catalana del Canvi Climàtic.

## 7.2.2 Auditories energètiques

De les auditories energètiques dutes a terme el 2008, han sorgit 80 mesures amb un període de retorn igual o inferior a un any. Les auditories s'han fet a:

- Regió Policial Central
- Regió Policial Girona
- Regió Policial Metropolitana BCN
- Regió Policial Metropolitana Nord
- Regió Policial Metropolitana Sud
- Regió Policial Metropolitana Ponent

**Taula 23. Auditories energètiques**

|                                   | <b>Període de retorn 0 anys<br/>(32,5 % de les mesures)</b> | <b>Període de retorn 0,5<br/>anys (47,5% de les<br/>mesures)</b> | <b>Període de retorn 1<br/>any (20% de les<br/>mesures)</b> |
|-----------------------------------|---|--|---|
| <b>Inversió</b>                   | 20 €  | 19.746 €   | 38.022 €  |
| <b>Estalvi econòmic</b>           | 45.204 €  | 90.169 €   | 37.799 €  |
| <b>Inversió total</b>             | <b>57.788 €</b>   |  |   |
| <b>Estalvi econòmic<br/>total</b> | <b>173.172 €</b>  |  |   |

La implantació de les mesures amb un període de retorn de 0,5 anys implicaria un estalvi econòmic de 90.169 €, que suposa més del 50% de l'estalvi total.

## 7.2.3 Diagnòs per àrees el 2008

Durant el 2008 s'han fet diagnòs de les diferents àrees i organismes autònoms del DIRIP, que han obtingut els punts forts i febles corresponents.

- Institut de Seguretat Pública de Catalunya (ISPC)
- Entitat Autònoma de Jocs i Apostes (EAJA)
- Secretaria de Relacions Institucionals i Participació (SRIP)
- Serveis Territorials de Trànsit (STT) de Barcelona, Girona, Lleida i Tarragona.

A partir de les diagnòs per àrees, s'ha començat a desenvolupar el Programa de bones pràctiques ambientals, coordinat des de la Subdirecció General de Gestió Econòmica i Contractació.

## 7.2.4 Programa de bones pràctiques ambientals (PBPA)

En el marc del Pla ambiental, s'ha elaborat un programa per a la implantació de bones pràctiques ambientals (BPA) a tot el DIRIP. Les **fases d'implantació** són:

- Identificació de la situació actual del centre administratiu (diagnosi).
- Definició de les BPA que cal implantar i establiment dels indicadors de seguiment.
- Accions de formació/sensibilització en BPA.
- Avaluació dels resultats. Seguiment i millora contínua.

### Centres on s'està implantant:

- Institut de Seguretat Pública de Catalunya (ISPC)
- Secretaria de Relacions Institucionals i Participació (SRIP)
- Entitat Autònoma de Jocs i Apostes (EAJA)
- Serveis Territorials de Trànsit a Tarragona (STTT)
- Serveis Territorials de Trànsit a Girona (STTG)
- Serveis Territorials de Trànsit a Lleida (STTL)

El programa de BPA ha dissenyat un model de diagnosi inicial en què s'indiquen els **vectors clau** que cal millorar, que són:

- A Gestió ambiental de l'organització
- B Compra de materials i equips d'oficina
- C Consum de materials
- D Eficiència en l'ús de l'aigua
- E Eficiència en l'ús del paper
- F Eficiència en l'ús de l'energia
- G Gestió dels residus

Una de les primeres pràctiques que es van aplicar, al principi del 2008, va ser la **instrucció en l'ús d'impressores**, que requereix:

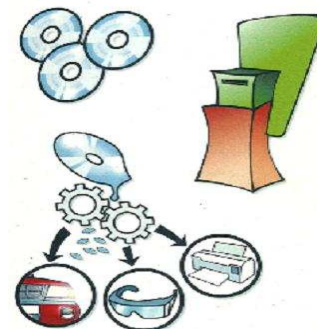
- Configurar les impressores per tal que imprimeixin, com a norma, per totes dues cares i en blanc i negre.
- Que només en els supòsits estrictament necessaris, la persona usuària, pugui optar per imprimir a una sola cara o en color.

Aquesta mesura, de fàcil implantació, pot suposar un estalvi a curt termini en la despesa de paper i en la generació de residus d'aquest tipus. Això implicarà un benefici ambiental directe derivat de l'aplicació del Programa de bones pràctiques ambientals.



## 7.2.5 Campanya de recollida selectiva de CD i DVD

També s'ha iniciat la campanya per a la **recollida selectiva de CD i DVD**. Els CD i DVD són, en un 99%, policarbonat, i se'n poden fabricar carcasses d'impressores, ordinadors, comandaments a distància, etc. El servei consta de: contenidor d'emmagatzematge i destructora de dades (Llei orgànica 15/1999, de 13 de desembre, de protecció de dades de caire personal). S'han instal·lat diferents punts de recollida selectiva a Barcelona, Girona, la Seu d'Urgell, Lleida, Manresa i Tortosa.



## 7.2.6 Gestió ambiental a la Secretaria de Relacions Institucionals i Participació

La Secretaria de Relacions Institucionals i Participació ha estat certificada per AENOR (abril 2008) per la seva gestió ambiental, d'acord amb el Reglament europeu EMAS i la norma ISO 14001.

L'**EMAS** (Eco-Management and Audit Scheme) és un sistema voluntari de gestió ambiental que permet a les organitzacions avaluar i millorar el seu comportament ambiental i difondre la informació oportuna al públic i a d'altres parts interessades. L'Administració, a més de fomentar que les organitzacions disposin de sistemes de gestió ambiental ha de realitzar una tasca exemplar davant la societat. La consecució d'aquesta certificació ha de servir per demostrar que la cura del medi ambient va lligada a l'obtenció de bons resultats pel que fa a la disminució del consum de recursos naturals.



Un cop certificada, la Secretaria de Relacions Institucionals i Participació ha declarat que el seu objectiu és: "facilitar al públic i a altres parts interessades informació ambiental sobre l'impacte i el comportament ambiental de l'organització, i la millora permanent del comportament en matèria de medi ambient en el marc de l'organització".

## 7.3 Emissió, reducció i compensació d'emissions de CO<sub>2</sub> [EN18]

Taula 24. Consums energètics i emissions de CO<sub>2</sub>

|                         |                      |
|-------------------------|----------------------|
| <b>Consums totals</b>   | <b>384.825,39 GJ</b> |
| <b>Carburants [EN3]</b> |                      |
| DIÈSEL e+               | 5.480.686,36 l       |
| DIÈSEL e+10             | 541.654,74 l         |
| EFITEC 95               | 811.338,47 l         |



|  |                                  |                          |
|--|----------------------------------|--------------------------|
| <b>EFITEC 98</b>                                       | 108.031,99 l                     |                          |
| <b>Total carburants</b>                                | 6.941.711,56 l                   | 229.250,02 GJ            |
| <b>Electricitat [EN4]</b>                              |                                  |                          |
| <b>Consum xarxa pública</b>                            | 43.292.123,41 kWh                |                          |
| <b>Compensació plaques solars</b>                      |                                  |                          |
| <b>Total</b>   | -76.743,43 kWh                   | 155.575,37 GJ            |
|  | 43.215.379,98 kWh                |                          |
| <b>Emissions de CO<sub>2</sub><sup>16</sup> [EN16]</b> |                                  |                          |
| <b>Per carburants</b>                                  | 18.155.352,41 kg CO <sub>2</sub> |                          |
| <b>Per electricitat</b>                                | 19.446.920,99 kg CO <sub>2</sub> |                          |
| <b>Total</b>   | 37.602.273,40 kg CO <sub>2</sub> | 37.602 t CO <sub>2</sub> |

## 8 Entorn social i comunitat

### 8.1 Activitat pròpia i coresponsabilitat ciutadana

L'activitat pròpia del DIRIP té fortes connotacions comunitàries i vincles amb la implicació ciutadana. D'un costat, les campanyes de sensibilització que fan una proclama a la **coresponsabilitat ciutadana** en qüestions vinculades, per exemple, amb la prevenció d'incendis, la millora de la seguretat pública, la lluita contra la violència masclista o la protecció civil.

La coresponsabilitat ciutadana és també important en l'elaboració de simulacres d'emergència de gran format, en què participen una gran quantitat d'actors per analitzar i treballar els problemes de coordinació.

### 8.2 Consell de Seguretat de Catalunya

El foment de la participació dels diferents actors socials implicats en l'àmbit de la seguretat ha estat una prioritat el 2008 i, per això, al principi de l'any **s'ha constituït el Consell de Seguretat de Catalunya<sup>27</sup>**, com a òrgan participatiu que incorpora la ciutadania en l'elaboració de les polítiques públiques de seguretat. Pretén un model de seguretat de caràcter transversal que inclou la participació ciutadana com a instrument fonamental per optimitzar el coneixement de les necessitats, percepcions i demandes de la població i millorar l'eficàcia amb què s'hi respon des dels poders públics.

<sup>27</sup> Més informació: *Memòria del Departament d'Interior, Relacions Institucionals i Participació 2008* ([http://www.gencat.cat/interior/departament/publicacions/memories/Memoria\\_2008.pdf](http://www.gencat.cat/interior/departament/publicacions/memories/Memoria_2008.pdf)), pàg. 434.

En les reunions celebrades durant l'any s'ha debatut i aprovat documents tan importants per a aquest Departament com el Pla general de seguretat de Catalunya 2008-2011 o el Pla de seguretat viària de Catalunya 2008-2010. També es va tractar l'Informe del 2008 sobre la seguretat a Catalunya i l'Enquesta de seguretat pública de Catalunya, que, juntament amb el Pla de seguretat, configuren el conjunt d'instruments necessaris per al diagnòstic, l'anàlisi i la planificació de la seguretat al nostre país.

### 8.3 Participació ciutadana

La Direcció General de Participació Ciutadana (DGPC) es va crear el 2004 amb l'objectiu principal de fomentar la utilització d'instruments i de metodologies participatives en l'execució de polítiques públiques, mitjançant el foment de nous valors democràtics i la promoció d'espais, processos i experiències de participació ciutadana.

Entre les experiències més rellevants dutes a terme durant el 2008 podríem destacar: la continuïtat del suport a l'àmbit local en les seves activitats de participació ciutadana, el pla de formació per a tècnics i polítics locals i el suport al món associatiu per a la millora en la qualitat democràtica del seu funcionament.

La DGPC col·labora des de fa quatre anys en el disseny i l'execució de processos de participació que acompanyen l'elaboració de plans, programes i textos normatius. Un d'ells és el del **Pacte Nacional per a la Immigració**<sup>28</sup>, que ha aplegat més de 1.000 persones que treballen o tenen interès en aquesta matèria, les quals han fet més de 2.000 aportacions i comentaris al document de proposta que havia presentat al debat la Secretaria per a la Immigració. Aquest procés també ha comptat amb la presència de ciutadans que s'han captat per tot el territori, fins a un total de set grups.

La DGPC inverteix 2.000.000 euros en el **suport als ens locals**. Aquest any s'han desenvolupat les actuacions següents:

- Subvencions per al foment de la participació en l'àmbit local.
- Pla de formació per a responsables polítics i personal tècnic de l'àmbit local.
- Suport a associacions no lucratives per promoure l'elaboració de plans de participació.
- Organització de jornades.
- Desplegament del debat social al voltant de la iniciativa ciutadana municipal.
- Estudi sobre el foment de la participació ciutadana a Catalunya.

El **Projecte IDEAL-EU. Joves i Canvi Climàtic**<sup>29</sup> és un projecte de participació ciutadana electrònica desenvolupat en l'àmbit europeu entre la Generalitat de Catalunya, la Regió Toscana i el Consell Regional de Poitou-Charentes. Proporciona informació sobre el canvi

<sup>28</sup> Més informació: *Memòria del Departament d'Interior, Relacions Institucionals i Participació 2008* ([http://www.gencat.cat/interior/departament/publicacions/memories/Memoria\\_2008.pdf](http://www.gencat.cat/interior/departament/publicacions/memories/Memoria_2008.pdf)).

<sup>29</sup> Més informació a

[http://www10.gencat.cat/drep/AppJava/cat/ambits/participacio/generalitat/processos/ma/ideal\\_eu.jsp](http://www10.gencat.cat/drep/AppJava/cat/ambits/participacio/generalitat/processos/ma/ideal_eu.jsp).

climàtic i promou el debat deliberatiu entre joves de les tres regions i els diferents actors socials i polítics implicats.

El procés de participació es desenvolupa a partir de la combinació de debats electrònics i de trobades presencials a tres ciutats europees, amb l'objectiu d'elaborar propostes que puguin servir de recomanacions a les polítiques europees en el marc de les rondes de negociació de "Kyoto II". Hi han participat prop de 200 joves de deu instituts de secundària, un agrupament de minyons escolta i un esplai.

## **8.4 Memòria Democràtica<sup>30</sup>**

El 2008 ha estat l'any en què s'ha posat en marxa el Memorial Democràtic com a institució, un cop aprovada la seva llei de creació, i de la tramitació al Parlament de Catalunya de la Llei de persones desaparegudes i fosses, de la commemoració dels bombardeigs de Barcelona i Catalunya durant la Guerra Civil i de la batalla de l'Ebre, de la concessió dels primers premis de teatre (14 d'abril) i cinema documental (Memorimage) i de la implantació del Pla d'actuació d'Espais de Memòria de Catalunya, tenint sempre en compte la doble dimensió participativa i territorial que expressa el lema "Una institució de tothom, una institució de tot el país".

Les accions principals han estat en matèria de persones desaparegudes i fosses comunes, d'atenció als presos polítics i de desplegament de la Llei de la memòria històrica estatal.

## **8.5 Promoció de la pau i dels drets humans<sup>31</sup>**

L'Oficina de Promoció de la Pau i dels Drets Humans, assimilada a direcció general, ha heretat el projecte de creació de l'Institut Català Internacional per la Pau (ICIP), el programa del qual restava inclòs a l'Oficina, i és l'òrgan encarregat d'impulsar i desenvolupar una política pública de foment de la pau i de promoció dels drets humans, ja sigui implementades per la mateixa Oficina o bé articulades en col·laboració amb altres departaments.

- El 2008 s'ha impulsat la posada en funcionament de l'ICIP, amb l'elecció dels membres de la Junta de Govern i l'elecció de president.
- També s'ha impulsat l'Acord marc entre la Generalitat i l'Escola Superior del Personal del Sistema de les Nacions Unides.
- L'Oficina ha convocat el 2n Premi de Recerca en Drets Humans, amb l'objectiu de reforçar la recerca i la sensibilització de la societat catalana envers les llibertats fonamentals.

---

<sup>30</sup> Ibídem.

<sup>31</sup> Ibídem.

- L'Oficina ha desenvolupat una sòlida línia de publicacions que s'articula en quatre col·leccions.
- S'ha organitzat el seminari internacional Drets humans i justícia transicional: gestionant el passat i la jornada Reptes del Periodisme en Situacions de conflicte.
- La Generalitat de Catalunya ha donat suport, mitjançant l'Oficina, a la investigació sobre el conflicte de Ruanda.
- L'Oficina treballa per aconseguir un mecanisme català de prevenció de la tortura.
- S'ha organitzat la jornada de treball Societat Civil, Administracions i Treball per la Pau i pels Drets Humans.
- S'han subvencionat 99 projectes per a activitats de foment de la pau i de la cultura de la pau.

## 8.6 Inversió social dels beneficis de Loteria de Catalunya

Els 16 milions d'euros de benefici es destinaran a diversos projectes socials a Catalunya, que s'especifiquen a continuació, a alguns dels quals Loteria de Catalunya ha destinat part dels beneficis durant els darrers anys:

- Reconversió integral de la Residència i Centre de Dia Creu de Palau (Girona) i reforma i rehabilitació de la façana. El centre disposa de 222 places de residència i 14 places d'habitatge tutelat.
- Reconversió funcional i adequació dels accessos i enjardinament de la Residència i Centre de Dia La Mercè (Tarragona), que té 117 places de residència i 6 de centre de dia.
- Ampliació, reforma, rehabilitació i adequació de la Residència Pont de Suert (Lleida), que disposa de 38 places de residència i 12 de centre de dia.
- Remodelació, reforma i rehabilitació de la Residència Natzaret (Móra d'Ebre), que té aproximadament 70 places.
- Construcció de la Residència de disminuïts psíquics Can Flaquer (Mollet del Vallès), amb 60 places de residència i 15 de centre de dia amb atenció especialitzada.
- Reconversió de la Residència Ramon Berenguer (Santa Coloma de Gramenet), amb 168 places de residència i 40 de centre de dia.
- Construcció de la Residència de disminuïts psíquics Montserrat Betriu (Barcelona), amb 24 places de residència i 8 places de centre de dia amb atenció especialitzada.

**Taula 25. Inversions dels beneficis de Loteria de Catalunya**

|   | Import aportat | Data estimada final d'obres |
|---|----------------|-----------------------------|
| Reconversió integral de la Residència i Centre de Dia Creu de Palau (Girona)* | 735.618 €      | Darrer trimestre del 2009   |
| Reconversió funcional de la Residència i Centre de Dia La Mercè (Tarragona)*  | 4.716.779 €    | Darrer trimestre del 2009   |
| Reforma de la Residència Pont de Suert (Lleida)                               | 685.367 €      | Darrer trimestre del 2009   |

|   |             |                           |
|---|-------------|---------------------------|
| Rehabilitació de la Residència Natzaret (Móra d'Ebre)                               | 812.812 €   | Tardor del 2010           |
| Construcció de la Residència Can Flaquer (Mollet del Vallès) (disminuïts psíquics ) | 4.323.880 € | Tardor del 2010           |
| Reconversió de la Residència Ramon Berenguer (Sta. Coloma de Gramenet)              | 2.077.244 € | Estiu del 2011            |
| Construcció de la Residència Montserrat Betriu (Barcelona) (disminuïts psíquics )   | 2.049.252 € | Darrer trimestre del 2009 |

\* En els darrers anys, Loteria de Catalunya ha destinat part dels seus beneficis a aquestes residències.

## 8.7 Premis i distincions [2.10]

### 8.7.1 Premi al Servei Públic de l'ONU

La Direcció General de Participació Ciutadana ha rebut el Premi al Servei Públic de l'ONU. El programa de premis al servei públic de les Nacions Unides és el reconeixement d'excel·lència al servei públic més prestigiós en el panorama internacional. Mitjançant una competició anual, reconeix els esforços institucionals per dissenyar, proporcionar i expandir els serveis prestats a la ciutadania d'una manera eficaç, al mateix temps que es promou que participi en la gestió, la provisió dels serveis i la definició de necessitats.

Els premis tenen com a propòsit descobrir innovacions en el govern, premiar l'excel·lència en el sector públic, motivar els gestors públics per afavorir la innovació, incrementar la professionalitat en el servei públic, millorar la imatge del servei públic i afavorir la confiança en el govern.

El 2008, els premis al servei públic de les Nacions Unides es van concedir en les tres categories següents:

1. Millora de la transparència, la rendició de comptes i la responsabilitat en el servei públic.
2. Millora de la provisió de serveis.
3. Impuls de la participació en el procés d'elaboració de decisions polítiques mitjançant mecanismes innovadors.

La Direcció General de Participació Ciutadana ha rebut el Premi en aquesta tercera categoria per la seva tasca de promoció de la participació i de la innovació en el disseny i l'elaboració de polítiques públiques de la Generalitat, tasca desenvolupada des del moment en què es va crear el 2004.<sup>32</sup>

<sup>32</sup> Més informació a la pàgina web dels premis: [http://www.unpan.org/dpepa\\_psaward.asp](http://www.unpan.org/dpepa_psaward.asp).

# 9 Cooperació amb altres administracions i relacions institucionals

## 9.1 Direcció General de Relacions Institucionals<sup>33</sup>

La Direcció General de Relacions Institucionals és la unitat encarregada de les relacions amb el Parlament de Catalunya, amb el Síndic de Greuges i amb el Consell Consultiu. Així mateix, fa un seguiment de l'activitat de les Corts Generals i, de forma especial, de tot allò que afecta directament Catalunya per tal d'informar-ne tots els departaments de la Generalitat. Des de la unitat també s'impulsen i es coordinen les relacions de col·laboració i cooperació entre la Generalitat de Catalunya i el Govern de l'Estat i els governs de les altres comunitats autònomes, i s'elaboren informes preceptius dels projectes de convenis de col·laboració i cooperació que subscriu la Generalitat per després fer-ne un seguiment.

En el marc de la coordinació de les relacions de col·laboració i cooperació amb el Govern de l'Estat i amb els de les altres comunitats autònomes, s'han emès 186 informes preceptius sobre convenis de col·laboració i cooperació, i s'ha completat la informació sobre 1.260 convenis en el registre telemàtic.

Alhora, la promoció i la difusió de la realitat cultural i social catalana han estat l'eix de les activitats organitzades en el marc de la Comissió Mixta Generalitat – Forces Armades.

El Gabinet Tècnic també col·labora en la coordinació dels treballs del Departament corresponents als diferents plans interdepartamentals en els quals participa.

## 9.2 Accions amb la Unió Europea

Durant l'any 2008, el Gabinet Tècnic ha col·laborat amb experts de les diferents unitats directives del DIRIP per portar a terme diverses accions amb la Unió Europea, com la participació de la Secretaria de Seguretat en la **consulta pública de la Comissió Europea sobre el futur de la política de justícia i afers d'Interior**, en col·laboració amb el Departament de Justícia, la Secretaria per a la Immigració i la Secretaria per a la Unió Europea.<sup>34</sup>

---

<sup>33</sup> Ibídem.

<sup>34</sup> Ibídem.

També cal destacar la participació d'experts de la Direcció General de Protecció Civil en el **Comitè de Protecció Civil de la Comissió Europea**, juntament amb la delegació espanyola i en representació de totes les comunitats autònomes. Aquesta participació ha suposat la coordinació amb els representants de les diferents comunitats autònomes i amb el de l'Estat. El Servei de Difusió va crear una pàgina web per facilitar l'intercanvi d'informació<sup>35</sup>.

---

<sup>35</sup> Ibídem, pàg. 103.

# 10 Paràmetres de la memòria



Aquesta memòria s'ha elaborat seguint les directrius de l'estàndard internacional del Global Reporting Initiative (GRI), per a un nivell d'aplicació C autodeclarat i revisat per una tercera part.

Aquesta primera memòria social cobreix l'exercici fiscal i natural de l'any 2008 [3.1]. La periodicitat serà anual [3.3].

Per definir el contingut, s'ha fet un test intern de matèries rellevants i s'ha contrastat amb un recull de notícies aparegudes a la premsa, que mostra els aspectes d'interès social, i també s'ha contrastat amb dades procedents de la diagnosi en RSC i de l'ambiental [3.5]. En properes memòries, s'hi incorporaran més els grups d'interès.

La memòria cobreix tota l'activitat del Departament, totes les direccions generals i els seus organismes autònoms [3.6], sense més limitacions de l'abast o la cobertura que la disponibilitat de la informació corresponent.

Taula 26. Taula de declaració de nivell d'aplicació GRI G3

|           |                     | 2002<br>In Accordance   | C | C+                        | B | B+                        | A | A+                        |
|-----------|---------------------|---|---|---------------------------|---|---------------------------|---|---------------------------|
| Mandatory | Self Declared       |  |   | Report Externally Assured |   | Report Externally Assured |   | Report Externally Assured |
|           | Third Party Checked |  |   | Report Externally Assured |   | Report Externally Assured |   | Report Externally Assured |
| Optional  | GRI Checked         |   |   | Report Externally Assured |   | Report Externally Assured |   | Report Externally Assured |

Per a qualsevol informació addicional sobre la memòria contacteu amb:

Ramon Casal  
rcasal@gencat.cat  
Tel.: 93 551 21 79  
Pg. de Sant Joan, 43, 6a planta  
Barcelona

Eva Lahoz  
eva.lahozc@gencat.cat  
Tel.: 93 551 22 35  
Pg. de Sant Joan, 43, 6a planta  
Barcelona



## Verificació de la memòria

F. XAVIER AGULLÓ GARCIA, AMB NIF 38.823.136-X, EN QUALITAT DE PROPIETARI DE LA MARCA ÈTIA CONSULTORIA ESTRATÈGICA, CERTIFICA QUE EL DOCUMENT DE NOM "MEMÒRIA DE RESPONSABILITAT SOCIAL CORPORATIVA 2008" DE L'ENTITAT

### Departament d'Interior, Relacions Institucionals i Participació de la Generalitat de Catalunya

NIF 50811001G

Amb seu al carrer Diputació, 355 de BARCELONA

S'HA REALITZAT EN CONFORMITAT AMB ELS REQUISITS ESTABLERTS PER L'ESTÀNDARD G3 DEL  
GLOBAL REPORTING INITIATIVE (GRI) PER A UN NIVELL D'APLICACIÓ C.



Signal  
  
ètia<sup>®</sup>  
F. Xavier Agulló i Garcia

# 11 Taula d'indicadors GRI

## Indicadors de perfil

|                             |                             |   |
|-----------------------------|-----------------------------|---|
| 1.1                         | Pg. 7                       | ● |
| 2.1, 2.4, 2.6               | Pg. 8                       | ● |
| 2.2, 2.7                    | Pg. 11                      | ● |
| 2.3                         | Pg. 9                       | ● |
| 2.5                         | N/A (administració pública) | ● |
| 2.8                         | Pg. 15 i 24                 | ● |
| 2.9                         | No n'hi ha                  | ● |
| 2.10 – Premis i distincions | Pg. 53                      | ● |

## Indicadors d'acompliment econòmic

|                                 |        |   |
|---------------------------------|--------|---|
| EC1 – Valor econòmic            | Pg. 16 | ● |
| EC4 – Subvencions rebudes       | Pg. 15 | ● |
| EC8 – Impacte de les inversions | Pg. 17 | ● |

## Indicadors d'acompliment social

|  |        |   |
|--|--------|---|
| LA1 – Desglossament plantilla                            | Pg. 28 | ⊙ |
| LA3 – Beneficis socials                                  | Pg. 33 | ● |
| LA4 – Llibertat d'associació                             | Pg. 29 | ● |
| LA7 – Absentisme i baixes laborals                       | Pg. 39 | ● |
| LA10 – Resultats de la formació                          | Pg. 34 | ● |
| LA11 – Programes de formació                             | Pg. 35 | ⊙ |
| LA13 – Igualtat d'oportunitats                           | Pg. 30 | ● |
| PR2, PR4, PR7 i PR8 – Incidents per incompliments legals | Pg. 20 | ● |
| PR5 – Pràctiques en satisfacció de la ciutadania         | Pg. 18 | ⊙ |
| HR2 – Pràctiques en relació amb la compra responsable    | Pg. 41 | ● |

## Indicadors d'acompliment ambiental

|  |             |   |
|--|-------------|---|
| EN3, EN4 – Consums energètics  | Pg. 48 i 49 | ● |
| EN16 – Emissions CO <sub>2</sub>                                     | Pg. 49      | ● |
| EN18 – Iniciatives per reduir l'emissió de gasos d'efecte hivernacle | Pg. 48      | ● |
| EN26 – Iniciatives per mitigar l'impacte ambiental dels serveis      | Pg. 44      | ● |

|   |                      |
|---|----------------------|
| ● | Informat totalment   |
| ⊙ | Informat parcialment |