

**Posicions i estructura  
del sistema de  
comandament**

**Manual operatiu**



# **Manual Operatiu**

# **Posicions i estructura del sistema de comandament**

## Índex

1.	Introducció .....	4
2.	Posicions del sistema de comandament .....	5
2.1.	Posicions de l'àmbit operatiu .....	5
2.1.1.	Cap d'intervenció .....	5
2.1.2.	Cap d'operacions .....	5
2.1.3.	Cap de zona .....	6
2.1.4.	Cap de sector .....	6
2.1.5.	Cap de grup .....	6
2.1.6.	Cap de maniobra .....	6
2.1.7.	Equip de treball .....	6
2.1.8.	Equip d'assistència i rescat .....	6
2.1.9.	El punt de trànsit .....	7
2.2.	Posicions de l'àmbit de suport .....	7
2.2.1.	Suport al SGO .....	8
2.2.2.	Cap de suport .....	8
2.2.3.	Cap d'anàlisi .....	9
2.2.4.	Responsable d'enllaç .....	9
2.2.5.	Coordinador de seguretat .....	10
2.2.6.	Responsable de premsa .....	10
2.2.7.	Cap de planificació .....	10
2.2.8.	Suport tàctic al Centre de Comandament (CCA) .....	11
2.2.8.1.	Suport tàctic operatiu .....	11
2.2.8.2.	Suport tàctic especialistes .....	11
2.2.9.	Cap del punt de trànsit .....	12
2.2.10.	Ajudant al comandament .....	12
2.2.11.	Operador de control (TEOC) .....	12
2.2.12.	Cap de logística .....	13
2.2.13.	Equips logístics .....	13
2.2.14.	Equips de manteniment mecànic .....	14
2.2.15.	Equips de telecomunicacions .....	14
<b>Annexos .....</b>		<b>15</b>
Annex 1	Exemples d'estructures de desplegament del SISCOM .....	15

*En aquest text, per a les referències fetes a col·lectius, s'ha utilitzat el masculí amb valor genèric.*

## 1. Introducció

El Decret 276/2016, de 19 de juliol, de les funcions de guàrdia i del sistema de comandament dels serveis de prevenció, extinció d'incendis i salvaments de la Generalitat de Catalunya, defineix a l'article 21 l'estructura i els nivells de comandament:

“El sistema de comandament s'estructura en cinc nivells de comandament, en funció de les necessitats d'organització, els quals s'ordenen de menys a més gravetat o risc potencial del servei o la situació d'emergència.

La funció de cap d'intervenció ha de ser assumida per les següents posicions de comandament de l'àmbit operatiu de la guàrdia segons els nivells que de més baix a més alt s'indiquen a continuació:

- a) Nivell de comandament 1: cap de sortida.
- b) Nivell de comandament 2: sotscap territorial.
- c) Nivell de comandament 3: cap territorial.
- d) Nivell de comandament 4: cap operatiu.
- e) Nivell de comandament 5: subdirector general competent en l'àmbit operatiu.”

	NIVELL 1	NIVELL 2	NIVELL 3	NIVELL 4	NIVELL 5
BOMBER 1a	PAPA				
CAPORAL	PAPA				
SERGEANT	SIERRA	ECHO			
OFICIAL		ECHO			
SOTS-INSPECTOR		ECHO	DELTA		
INSPECTOR			DELTA	BRAVO	
INSPECTOR S.G.O					ALFA

Taula amb les categories i els noms per cada posició de l'àmbit operatiu

Aquest Manual operatiu descriu les posicions i el model de desplegament del sistema de comandament i defineix les funcions assignades a les posicions de l'àmbit operatiu i de suport, per a qualsevol tipus d'intervenció.

En aquest text, per a les referències fetes a col·lectius, s'ha utilitzat el masculí amb valor genèric.

A l'**annex 1** es mostren exemples de l'estructura de màxima complexitat que pot desplegar el cap d'intervenció per a cada nivell de comandament. Aquestes estructures de comandament s'han d'adaptar a les especificitats de la intervenció i dels recursos disponibles.

## 2. Posicions del sistema de comandament

A continuació, es detallen les funcions corresponents a cadascuna de les posicions, i es diferencien entre les de l'àmbit operatiu i les de l'àmbit de suport.

### 2.1. Posicions de l'àmbit operatiu

#### 2.1.1. Cap d'intervenció

La posició de cap d'intervenció l'assumeix el màxim comandament de la guàrdia present al lloc de la intervenció que determina i dirigeix les accions que s'han de seguir amb la finalitat de resoldre l'incident o minimitzar-ne les conseqüències\*.

Les seves funcions principals són:

- 1) Recopilar informació de l'incident i dels riscos, conèixer els recursos (propis i externs) i establir els criteris de seguretat.
- 2) Definir i/o validar el Pla d'Acció a partir d'una anàlisi acurada de l'incident i transmetre'l als actuants i a la sala de control.
- 3) Coordinar els recursos propis, definir l'estructura organitzativa i les necessitats.
- 4) Coordinar els altres actuants.
- 5) Coordinar-se amb les autoritats presents a l'incident.\*\*
- 6) Informar a la població. (premsa, veïns...)\*\*

*\*Article 21.2 Decret 276/2016*

*\*\*En algunes intervencions de menor rellevància és possible que no calgui donar resposta a aquests punts.*

En els incidents on per la seva magnitud, o quantitat de recursos activats, el cap d'intervenció no es veu capaç de donar resposta a totes aquestes funcions, és necessari augmentar el nivell de comandament.

#### 2.1.2. Cap d'operacions

La posició de cap d'operacions és la de màxim responsable de les operacions de la intervenció, amb la finalitat d'assolir els objectius que es determinin en el PAI. Actua en nom del o la cap d'intervenció, dirigeix els recursos operatius i desenvolupa l'organització sobre el terreny en els diferents sectors o zones que tingui al seu càrrec. Així mateix, ha d'assumir la responsabilitat d'aprovar els canvis tàctics necessaris d'acord amb l'evolució del PAI.

### **2.1.3. Cap de zona**

La persona que ocupa la posició de cap de zona desenvolupa les funcions operatives assignades en el seu àmbit d'intervenció. Per aquest motiu, ha de tenir coneixement de l'estratègia global i proposar i vetllar per a l'assoliment dels objectius tàctics de la seva zona.

Des d'aquesta posició es comanden diversos sectors, s'assumeix la responsabilitat dels recursos i es treballa per assolir els objectius establerts en el PAI per un període operacional concret.

### **2.1.4. Cap de sector**

El cap de sector és la figura que fa d'enllaç entre el plantejament tàctic i la implementació de les maniobres. Supervisa i coordina les maniobres dels grups que té al seu càrrec amb la intenció d'assolir els objectius tàctics del sector de treball que té assignat.

El cap de sector treballa sota el cap de zona, el cap d'operacions o sota el cap d'intervenció en cas que no es despleguin les posicions anteriors.

### **2.1.5. Cap de grup**

El cap de grup és la figura responsable d'implementar i dinamitzar les maniobres per assolir el PAI, supervisa i coordina els caps de maniobra al seu càrrec.

El cap de grup haurà de designar els caps de maniobra necessaris per poder realitzar les maniobres que calgui dur a terme.

### **2.1.6. Cap de maniobra**

El cap de maniobra supervisa i coordina directament el treball dels equips humans i materials que, sota el seu comandament, realitzen una maniobra determinada (ex. extinció, excarceració...)

Per tal d'assolir-ho, el cap de maniobra ha de configurar els equips de treball i assignar-los un àmbit de treball determinat, atenent la dotació de què disposa (i les que previsiblement li puguin arribar en ajuda).

### **2.1.7. Equip de treball**

Un equip de treball és un grup de 2 o 3 bombers (binomi/trinomi) que executen una tasca assignada pel seu comandament dins d'una maniobra (ex: dinamització de línia, estabilització de vehicle, descontaminació...)

### **2.1.8. Equip d'assistència i rescat**

L'equip d'assistència i rescat es troba sota el control directe del cap d'operacions (si no n'hi ha, del cap d'intervenció), i la seva funció principal és el rescat del personal implicat en l'incident i, si escau, l'assistència sanitària immediata. En el cas de disposar de varis

equips de rescat, el cap d'operacions pot assignar-los a diferents zones/sectors, passant a dependre del cap de zona/sector.

La composició i el nombre d'equips d'assistència i rescat depèn de la magnitud de l'actuació i la complexitat de la intervenció. Sempre que sigui possible, s'ha de garantir una rotació en aquestes posicions per tal d'assolir un repartiment homogeni de la càrrega de treball.

### **2.1.9. El punt de trànsit**

El punt de trànsit (PT) és una instal·lació desplegada sobre el terreny que exerceix la funció de rebre, guiar i en alguns casos gestionar els recursos que arriben a una intervenció.

El punt de trànsit es troba sota el control directe del cap d'operacions, però en serveis de gran abast territorial pot decidir assignar-los a diferents zones/sectors passant a dependre del cap de zona/sector.

## **2.2. Posicions de l'àmbit de suport**

L'àmbit de suport, d'acord amb el que estableix el Decret 276/2016, de 19 de juliol, de les funcions de guàrdia i del sistema de comandament dels serveis de prevenció, extinció d'incendis i salvaments de la Generalitat de Catalunya, és aquell que assumeix l'anàlisi i el suport tècnic o logístic en la intervenció, formant part del dispositiu d'assessorament i suport al comandament en els àmbits de coordinació i operatiu, i es desplega mitjançant les especialitats i el suport logístic.

Les posicions que componen l'estructura de l'àmbit de suport estan definides a la Circular CIR.DG.29/05/2020, sobre el desplegament de l'àmbit de suport de la guàrdia dels cos de Bombers de la Generalitat. Aquestes especialitats es configuren com una estructura d'assessorament operatiu i de comandament que es despleguen, o no, en cada intervenció depenent de la situació de risc, de les capacitats de l'organització i d'altres variables.

Les posicions de guàrdia de suport que es despleguen cada any, el període de cobertura per a cada posició, i el mode de guàrdia de cada posició, es troben definides en una ordre que es publica anualment.

El ventall d'atribucions corresponents a l'àmbit de suport és ampli i abasta diferents camps. Per aquesta raó, es considera convenient desplegar-lo d'acord amb el creixement en magnitud i complexitat de l'incident, i pot oscil·lar des d'un suport al comandament realitzat des de les sales de control territorial en els primers moments de la intervenció, fins a aquells sinistres en què el cap d'intervenció pot ser un/a cap operatiu/iva o bé el/la sub-director/a general operatiu/iva (nivells de comandament 4 i 5, respectivament), en els quals determinades funcions de l'àmbit de suport són assumides per figures concretes en el desplegament de l'organigrama operatiu. Les principals posicions de l'àmbit de suport en una actuació són:



- Subdirector amb funcions de suport al Subdirector General Operatiu.
- Cap de suport
- Cap d'anàlisi
- Responsable d'enllaç
- Coordinador de seguretat
- Responsable de premsa
- Cap de Planificació
- Suport tàctic al Centre de Comandament
- Cap del Punt de Trànsit
- Ajudant al comandament
- Operadors de control
- Cap de logística

Personal amb funcions logístiques (equips logístics, equips de manteniment mecànic, equips de telecomunicacions)

### **2.2.1. Suport al SGO**

La posició de suport al Subdirector General Operatiu s'atribueix als inspectors que ocupen llocs de treball amb categoria de subdirector, i es desplega en intervencions en què s'activa un nivell 5 de comandament: SISCOM 5 i SISCOM 5 amb simultaneïtat d'actuacions. Les seves tasques principals són:

- Assistir a les convocatòries del CECAT/CCA com a representant del cos de Bombers en els consells assessors i comitès tècnics de plans d'emergència.
- Assistir a les intervencions, amb funcions de cap d'intervenció o de suport al comandament, en situacions de simultaneïtat d'incidents.
- Donar suport a la SCB, en situacions de simultaneïtat d'actuacions, en les quals la SCB hagi d'exercir la funció de coordinació de dues o més sales de control territorial.

### **2.2.2. Cap de suport**

El cap de suport és un comandament del cos de Bombers responsable de coordinar les funcions de suport al comandament, específicament les de planificació, logística i coordinació amb altres organitzacions; treballa sota la direcció del cap d'intervenció i el deslliura d'aquestes funcions. Les seves funcions principals són:

- Dirigir el CCA i les altres instal·lacions de suport desplegades a l'incident.
- Coordinar les tasques i accions del personal de suport, específicament per donar resposta a les funcions de:
  - Planificació.
  - Logística.

- Enllaç amb altres organitzacions i centres de coordinació (CECAT, CECOPAL...) quan no està activada la posició de suport superior, el suport al SGO.

La posició de cap de suport pot ser ocupada per un comandament del cos de Bombers habilitat en funció del nivell de comandament activat.

### **2.2.3. Cap d'anàlisi**

El cap d'anàlisi és el màxim comandament del Cos de Bombers de la Generalitat responsable de l'anàlisi, la planificació i la previsió de risc en el subàmbit de suport que li correspon. Té encomanades les tasques següents:

- Proposar estratègies al cap d'intervenció per al control i la resolució de l'incident
- Informar el cap d'intervenció de qualsevol canvi significatiu en la situació de la intervenció.
- Atendre l'anàlisi de l'evolució de la intervenció i la capacitat d'actuació dels recursos disponibles.
- Fer un seguiment de l'evolució dels treballs i reavaluar contínuament l'estratègia i els objectius per al període operacional actual i futur.

La posició de cap d'anàlisi és ocupada per un comandament del cos de Bombers habilitat en l'àmbit de suport específic desplegat en la intervenció.

### **2.2.4. Responsable d'enllaç**

Figura que fa de contacte, al lloc de l'incident, entre el cos de Bombers de la Generalitat, altres agents actuants i organismes cooperants. Les funcions que s'atribueixen a un responsable d'enllaç es concreten en:

- Garantir la coordinació amb les agències externes i els serveis d'emergència cooperants.
- Fer d'enllaç amb la resta d'agents actuants i coordinar la intervenció al lloc de l'incident.
- Mantenir actualitzat (amb l'ajuda del cap de planificació) el llistat de serveis d'emergència participants o cooperants, i el seus efectius.
- Mantenir informats els serveis d'emergència cooperants que donen suport a l'incident, sobre el seu estat i les línies mestres del PAI.
- Participar en les reunions de planificació i facilitar l'estat actual dels recursos, informant sobre les limitacions i la capacitat dels recursos dels serveis d'emergències cooperants.

El responsable d'enllaç és una posició ocupada per un alt comandament del cos de Bombers de la Generalitat.

### 2.2.5. Coordinador de seguretat

El/la coordinador/a de seguretat té com a missió identificar i avaluar riscos i situacions de perill, i implantar mesures que garanteixin la seguretat del personal intervinent, amb l'objectiu d'assessorar el cap de planificació en aquest àmbit.

La presència d'aquesta figura suposa afegir un nivell d'atenció superior i tenir un coneixement específic com a suport a la responsabilitat col·lectiva de la intervenció, però mai no substitueix la responsabilitat individual dels equips de treball i la dels seus comandaments en l'àmbit de la seguretat.

Les funcions que s'associen a aquesta figura són:

- Examinar l'escenari de l'incident i traslladar la informació rellevant al cap de planificació, des del punt de vista de la seguretat i, si escau, suggerir-li mesures preventives.
- Analitzar, avaluar i fer el seguiment de les operacions per minimitzar els riscos i verificar que les intervencions es desenvolupen mitjançant sistemes de treball segurs, per tal de garantir en tot moment el compliment de les mesures de seguretat.
- Proposar i establir mesures que proporcionin la màxima seguretat a les persones que participen en qualsevol fase de la intervenció.

### 2.2.6. Responsable de premsa

El responsable de premsa, de manera coordinada amb l'Àrea d'Informació i Comunicació del cos de Bombers, és l'encarregat de proporcionar informació de la intervenció a les autoritats, públic i mitjans de comunicació.

Les seves funcions principals són:

- Preparar material per a les reunions de premsa i la difusió d'informació.
- Fer els preparatius necessaris per atendre les visites, les entrevistes o reunions amb els mitjans de comunicació.
- Mantenir un resum informatiu actualitzat, fer el desplegament gràfic de la intervenció i donar la informació sobre l'estat de l'actuació.

El responsable de premsa és una posició ocupada per personal de l'Àrea d'Informació i Comunicació del cos de Bombers de la Generalitat.

### 2.2.7. Cap de planificació

El cap de planificació és el responsable de recollir i analitzar la informació, fer l'anàlisi de l'evolució de la intervenció i donar suport al cap d'intervenció en la presa de decisions a l'hora de definir l'estratègia de resolució de l'incident, i de generar la documentació del PAI.

Les seves funcions principals són:

- Mantenir actualitzada la informació rellevant de l'incident.
- Mantenir actualitzat el llistat de recursos humans i materials que intervenen en l'incident, tant si són recursos propis del cos de Bombers de la Generalitat com aliens.
- Elaborar i mantenir actualitzada la documentació del PAI, la cartografia, els informes de situació i altra documentació que es generi durant la intervenció.
- Coordinar les tasques del suport tàctic d'especialistes, suport tàctic operatiu i equip de redacció i documentació.

L'equip de treball del cap de planificació està format per totes les posicions de suport 02 desplegades en l'incident, amb el suport dels Tècnics Operadors de Control.

### **2.2.8. Suport tàctic al Centre de Comandament (CCA)**

Els responsables del suport tàctic al Centre de Comandament garanteixen l'anàlisi i l'assessorament al CCA en el subàmbit de suport respectiu. Està format per totes les posicions de suport 02, diferenciant el suport tàctic operatiu i el suport tàctic d'especialistes. Les seves funcions estan definides a la CIR.DG.29/05/2020

#### **2.2.8.1. Suport tàctic operatiu**

L'equip de suport tàctic operatiu treballa de manera coordinada amb l'equip de suport tàctic d'especialistes (en el cas que s'hagi activat), però té una orientació preferent a l'assoliment de l'eficàcia i l'eficiència en el desplegament dels recursos operatius, per això ha de:

- Fer un seguiment acurat dels objectius tàctics de les diferents dotacions i assessorar el cap de zona o caps de sector corresponents sobre aspectes que poden millorar la tasca que es du a terme (eficàcia, eficiència, assoliment d'objectius, proposta de maniobres i/o tàctiques alternatives, mesures i implementació del/s protocol/s de seguretat, organització de les comunicacions...).
- Elaborar una proposta de necessitat de recursos respecte de la seva zona de supervisió, d'acord amb el cap de planificació.
- Analitzar la idoneïtat operativa dels diferents recursos assignats.
- Redactar les ordres de confinament, evacuació...
- Mantenir actualitzada la documentació del PAI, la cartografia, els informes de situació i altra documentació que es generi durant la intervenció.

Per assolir aquest objectiu ha de:

- Recollir, processar i organitzar els sistemes de recollida de dades per tal d'elaborar tant el PAI com l'informe de situació.
- Actualitzar en els mapes totes les maniobres, executades i pendents d'executar, dels sectors.

#### **2.2.8.2. Suport tàctic especialistes**

Les persones encarregades del suport tàctic d'especialistes desenvolupen les seves funcions sota la coordinació del cap de planificació, i consisteixen a:

- Recollir i analitzar la informació necessària per tal de fer l'anàlisi de la gravetat de l'incident, així com la seva evolució previsible.
- Plantejar estratègies de control i resolució de l'incident.
- Donar suport operatiu als recursos que hi intervenen i informar-los dels aspectes rellevants per a la resolució de l'incident.
- Mantenir actualitzat el seguiment de les diferents maniobres que es duen a terme per les unitats de la seva l'especialitat que operen en l'incident, i dels seus efectes.
- Col·laborar en la elaboració i redacció del PAI, per a completar els apartats dedicats al seu àmbit competencial.

### **2.2.9. Cap del punt de trànsit**

El cap de punt de trànsit es troba sota el control directe del cap d'operacions (si no n'hi ha, del cap d'intervenció), i la seva funció principal és guiar, assignar el destí i facilitar la documentació de treball a les UBI que arriben a un sinistre, de forma senzilla, ràpida i segura.

Les seves funcions es troben detallades al MAN.SUPT.001.

En el cas d'intervencions que afecten una gran extensió del territori es poden disposar de dos o més punts de trànsit, i el cap d'operacions pot assignar-los a diferents zones/sectors, passant a dependre del cap de zona/sector.

### **2.2.10. Ajudant al comandament**

L'ajudant al comandament assumeix les funcions següents:

- Conduir el vehicle assignat per garantir la incorporació del comandament al qual dona suport en les intervencions.
- Un cop a l'incident, donar suport al comandament de la intervenció quant a:
  - Establir el vehicle com a primer centre de comandament.
  - Organitzar l'espai exterior de l'incident.
  - Ajudar al comandament en les tasques de:
    - Recollida d'informació de l'incident
    - Gestió de l'arribada de recursos
    - Seguiment dels criteris de seguretat marcats
- Altres funcions que li siguin assignades per part del seu comandament

### **2.2.11. Operador de control (TEOC)**

Els TEOC són els tècnics operadors d'una sala de control que tenen assignades les tasques següents, que es poden fer des de la mateixa sala o bé des del Centre de Comandament de Bombers (CCB) instal·lat al lloc de la intervenció:

- Garantir l'actualització contínua del registre de recursos humans i materials (tant propis com aliens) assignats a l'incident, així com la seva ubicació i estat de disponibilitat.
- Mantenir l'actualització contínua de la mobilització i desmobilització dels mitjans assignats a l'incident, portar un control d'entrada i sortida de recursos de l'actuació, dels seus períodes de treball, dels relleus i de l'operativitat en general.
- Coordinar la recepció i el retorn de recursos amb les sales de control territorial, la Sala Central de Bombers, el punt de trànsit i, si escau, amb el responsable d'enllaç per als recursos aliens al cos de Bombers.

En intervencions on el nivell de comandament supera el nivell 3, les sales de control s'organitzen per poder garantir dues posicions de TEOC destinades a l'incident.

Les funcions específiques dels TEOC estan desplegadas a la GUI.SALA.002

### **2.2.12. Cap de logística**

El cap de logística és el responsable de la gestió i el subministrament de tots els serveis de logística al lloc de l'incident i de proporcionar informació de caire logístic en l'elaboració del PAI. Ha de preveure també, les necessitats d'altres serveis i donar suport a l'incident.

Les seves funcions principals són:

- Definir l'estratègia logística per al període operatiu actual i fer una estimació de les necessitats per al proper període previst.
- Responsabilitzar-se de tots els aspectes de l'àmbit logístic del PAI, i el control i registre dels equips logístics.
- Rebre, registrar, emmagatzemar i distribuir tots els subministraments sol·licitats.
- Determinar les necessitats d'aliment sòlid i líquid.
- Assegurar la distribució de l'avituallament sòlid i líquid a les unitats que treballen en un incident, mitjançant els equips logístics que disposa.
- Establir, mantenir o desmobilitzar les instal·lacions de suport utilitzades en els incidents.
- Mantenir informat el seu superior dels aspectes logístics.

L'equip de treball del cap de logística són els equips logístics.

### **2.2.13. Equips logístics**

Els equips logístics són el personal que treballa sota el control i coordinació del cap logístic. Hi ha dos tipus d'equips logístics:

- Els destinats a treballar en zona calenta
- Els destinats a treballar en zona freda

#### **2.2.14. Equips de manteniment mecànic**

Són els encarregats de donar el servei de manteniment i reparació de l'equip tàctic primari, vehicles i equipament mòbil terrestre immobilitzat, però que es pugui reparar *in situ*, o bé de garantir el transport per a una reparació posterior, fora de l'escena de l'incident.

#### **2.2.15. Equips de telecomunicacions**

Els equips de telecomunicacions són els responsables de maximitzar l'ús més eficaç de l'equip i de les instal·lacions de comunicacions assignades a una intervenció, i de mantenir l'operativitat de l'equip de telecomunicacions al lloc de l'incident.

Les seves funcions principals són:

- Instal·lar i comprovar tot l'equip de telecomunicacions, així com supervisar i donar operativitat a PT, CCB, CCA i qualsevol altra instal·lació de l'incident que utilitzi les telecomunicacions de manera preferent.
- Facilitar la logística de comunicacions durant la intervenció: bateries, carregadors de bateries, reparació, reprogramació de terminals...
- Distribuir, si escau, els equips de comunicacions entre el personal que participa a l'incident, i recuperar-los posteriorment.

## Annexos

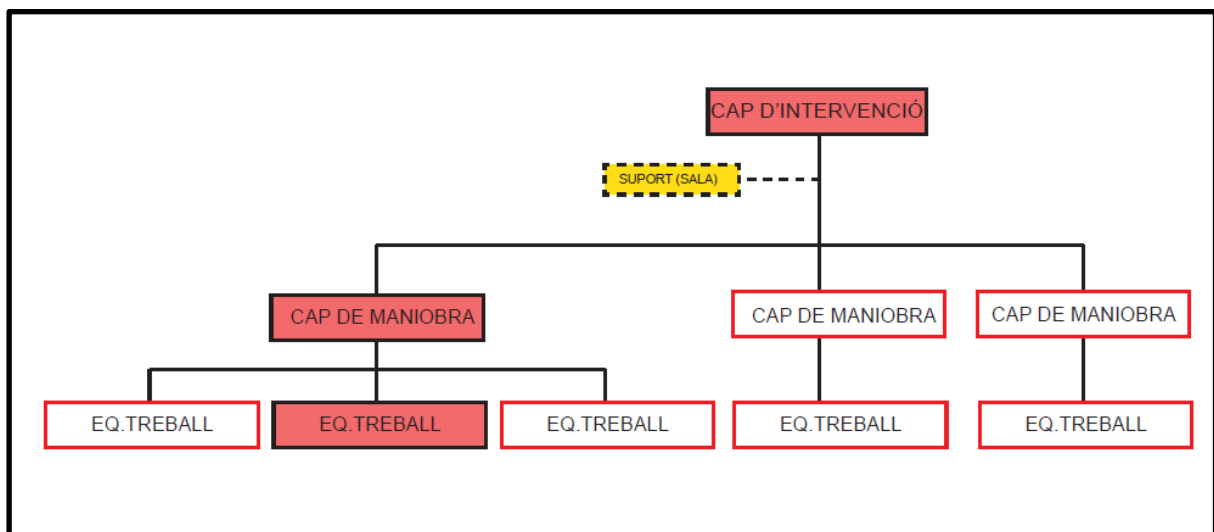
### Annex 1 Exemples d'estructures de desplegament del SISCOM

Pautes per a la interpretació dels organigrames

- Els organigrames, mostren exemples d'una estructura de màxima complexitat que pot desplegar el cap d'intervenció per a cada nivell de comandament. Aquestes estructures de comandament s'han d'adaptar a les especificitats de la intervenció i als recursos disponibles.
- Les posicions adscrites a l'àmbit operatiu es presenten de color vermell. Les de l'àmbit de suport, de color groc.
- Les caselles que es mostren amb el fons pintat de color (vermell o groc) indiquen les posicions que estan desplegadas, les que mostren el fons de color blanc assenyalen la possibilitat (no obligatorietat) d'ésser desplegadas pel o per la cap d'intervenció, si ho creu necessari.
- Les caselles que presenten el requadre amb línia discontinua indiquen que la posició pot ser ocupada tant per una persona que es trobi físicament en el lloc de l'incident com per una que desenvolupi les seves funcions a distància.

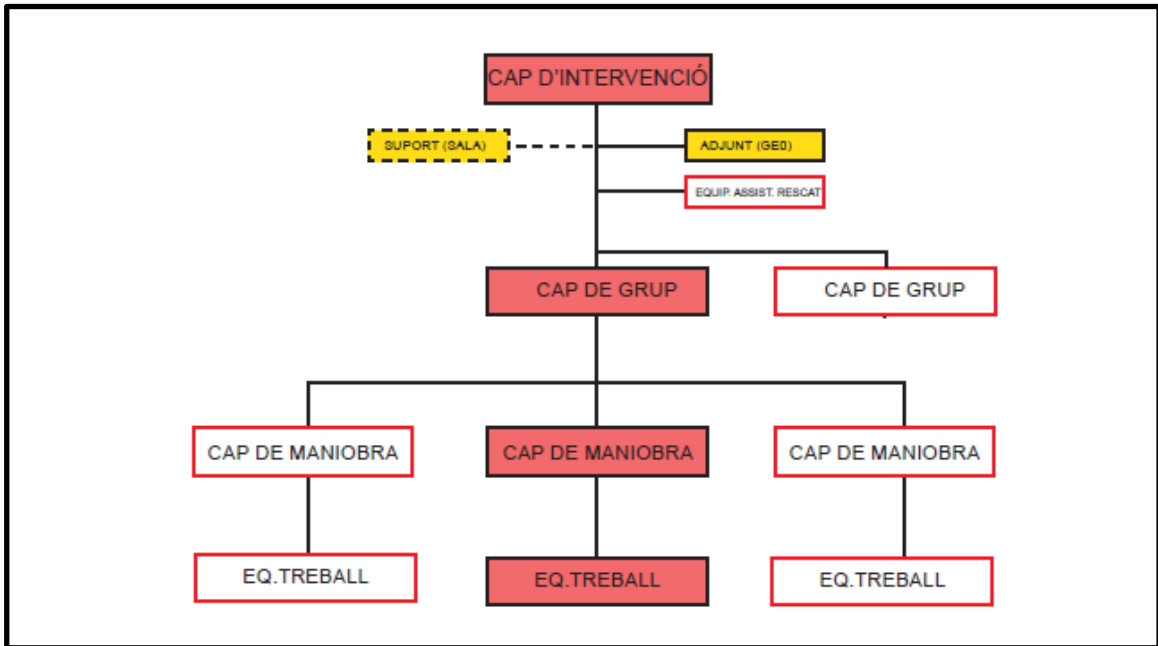
Nivells de desplegament del SISCOM:

Nivell 1

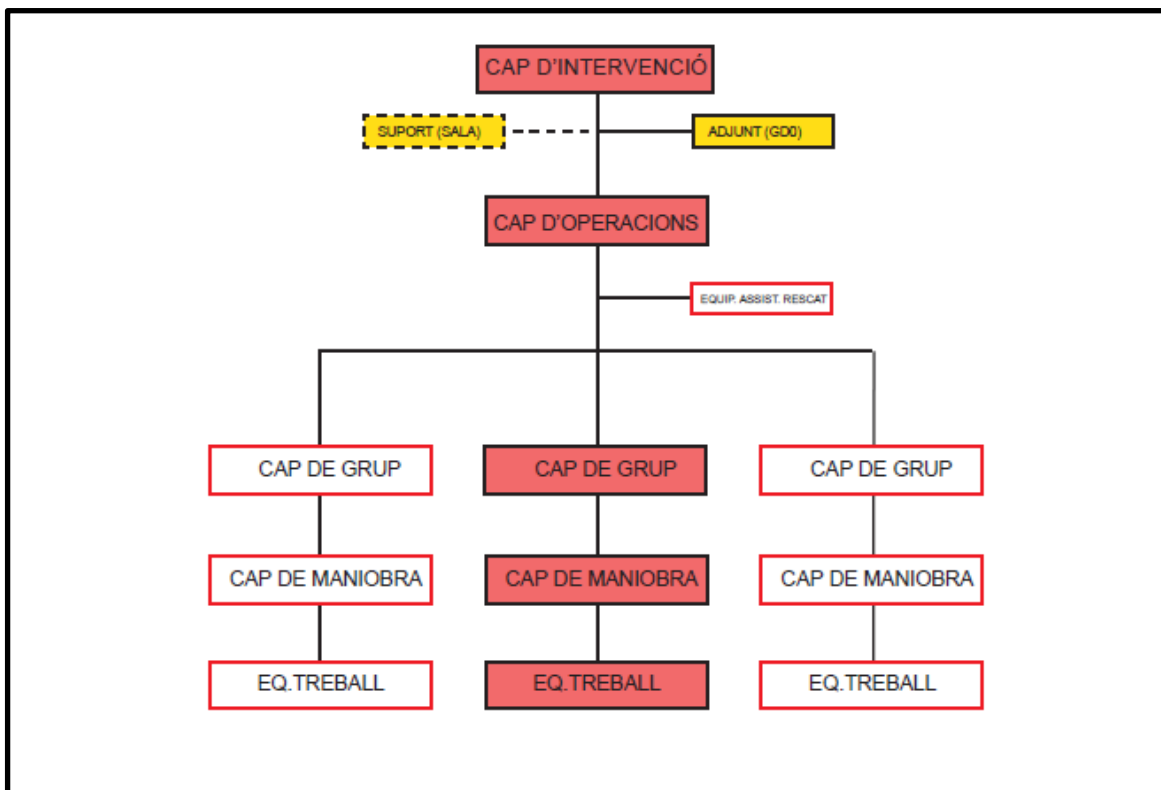




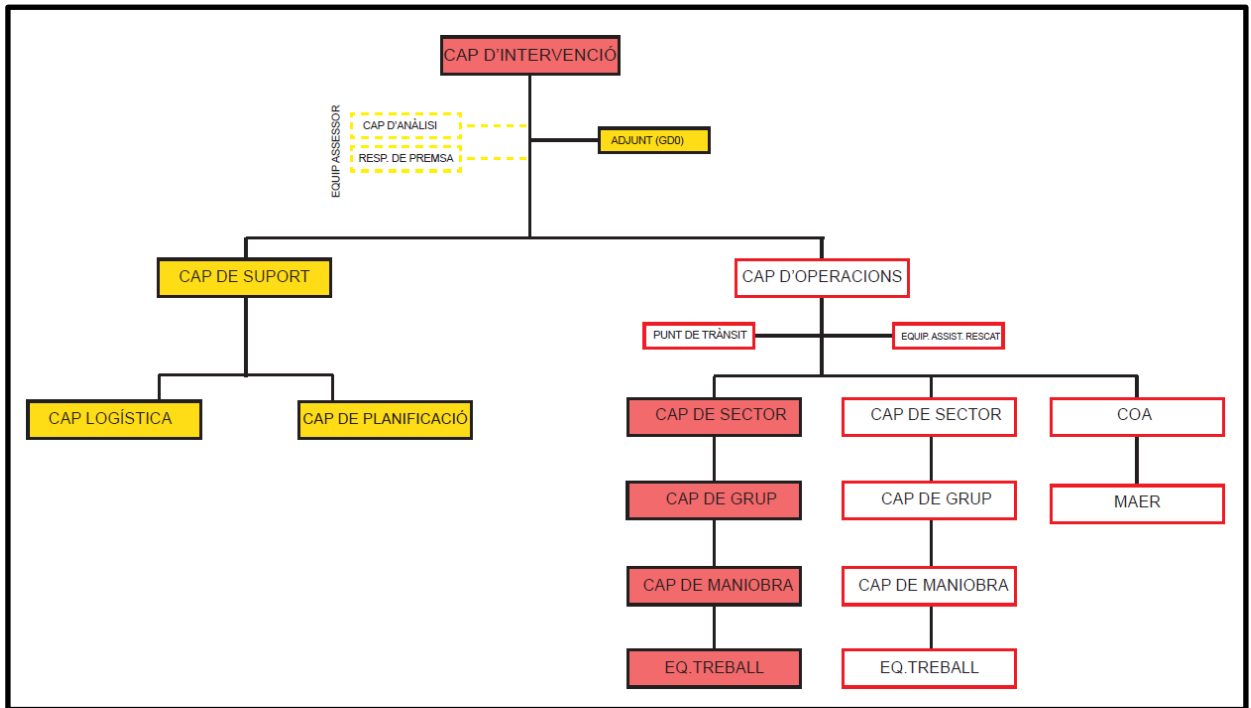
Nivell 2



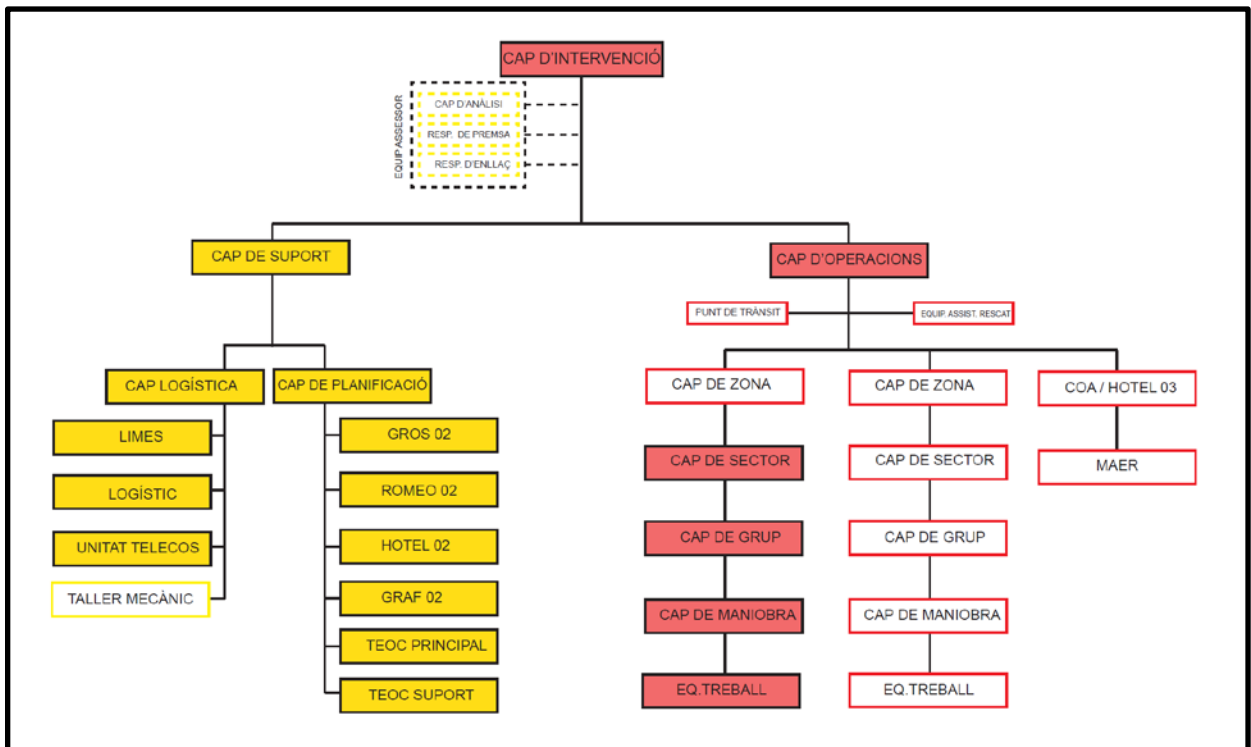
Nivell 3 Bàsic



Nivell 3 Ampliat



Nivell 4 i 5



Nivell 5 Situacions de simultaneïtat

