

**PAGI.003**  
**v1**

**SGO**

**Pla d'Actuació del Grup  
d'Intervenció INFOCAT**

**PAGI - INFOCAT**

**Control de versions**

<b>Versió</b>	<b>Redacció</b>	<b>Validació</b>	<b>Aprovació</b>
<b>01</b>	Cap d'Àrea del GRAF	Cap Divisió d'Operacions	Subdirector general operatiu
	Cap Divisió Grups Operatius Especials		
<b>Data d'entrada en vigor de la versió: 15.06.2022</b>			
<b>Canvis:</b> Nova creació del document			

## Índex

<b>Introducció .....</b>	<b>3</b>
1. Introducció .....	3
1.1. Àmbit d'aplicació .....	3
1.2. Justificació .....	3
1.3. Objecte i objectius .....	3
1.4. Grup d'intervenció .....	3
2. Valoració de la situació de risc i accions preventives .....	3
2.1. Valoració de la situació de risc .....	3
2.2. Accions preventives .....	4
3. Primera resposta en el cas d'incendi forestal .....	4
3.1. Activació de recursos .....	4
3.2. Suport de les ADF com a primera resposta .....	5
4. Actuació en el cas d'incendi forestal .....	5
4.1. Organització de la intervenció .....	5
4.2. Comandament i recursos .....	5
4.3. Suport d'ADF en incendi forestal .....	6
4.3.1. Cobertura del territori propi .....	6
5. Actuació en el cas de gran incendi forestal .....	7
5.1. Accions de reforç per a un gran incendi forestal .....	7
5.2. Desplegament de Siscom 4 per a gran incendi forestal .....	7
6. Desplegament de Siscom 5 .....	8
7. Actuació en simultaneïtat de grans incendis forestals .....	8
<b>Annexos .....</b>	<b>9</b>
ANNEX 1 – Sistema de comandament del cos de Bombers i els seus procediments operatius .	9
ANNEX 2 – Fitxes resum .....	10

## Introducció

### 1. Introducció

#### 1.1. Àmbit d'aplicació

El present Pla d'actuació del Grup d'Intervenció s'emmarca en el Pla especial per a incendis forestals a Catalunya (INFOCAT). Planteja l'actuació operativa i els mecanismes de coordinació dels components del Grup d'Intervenció en tots els incendis forestals que succeeixen a Catalunya, i inclou els que afecten vegetació forestal, agrícola i urbana.

#### 1.2. Justificació

El pla INFOCAT estableix que cal redactar el Pla d'actuació dels grups d'actuació (PAG). Aquest document estableix el PAG del Grup d'Intervenció (PAGI).

#### 1.3. Objecte i objectius

L'objecte d'aquest Pla d'actuació és definir les accions que els integrants del grup han de realitzar en cas d'activació d'un pla d'emergència, amb la finalitat de complir amb les funcions que el pla especial assigna al grup, i que s'unifiquen per a tots els components del grup per raons de seguretat i eficiència. Els objectius del PAGI són:

- Definir les accions de valoració de risc i les mesures preventives a adoptar pel Grup d'Intervenció segons el risc d'incendi forestal.
- Definir els criteris d'activació, intervenció i organització en incendis forestals des de la primera resposta fins als grans incendis forestals, incloent la situació de simultaneïtat de grans incendis forestals a Catalunya.

#### 1.4. Grup d'intervenció

La composició, funcions i altres aspectes del Grup d'Intervenció són les que s'indiquen el Pla INFOCAT, en el seu punt 3.2.1.

### 2. Valoració de la situació de risc i accions preventives

#### 2.1. Valoració de la situació de risc

La valoració de la situació de risc a efectes de la resposta del grup d'intervenció per incendi forestal el duu a terme la guàrdia GRAF, que cada dia farà una valoració de risc a les 12.00 hores del migdia per al dia següent. Aquesta valoració serà comunicada pel cap de Suport al CECAT i a altres organitzacions.

Aquesta situació de risc pot comportar, per part del CECAT, l'activació del Pla INFOCAT en fase de Prealerta.

## 2.2. Accions preventives

Les accions preventives que ha de dur a terme el cos de Bombers es concreten en les següents:

- Activació de personal de reforç: Mobilització de personal fora de guàrdia, segons el que indica la INT de Reforç de personal. En concret s'haurà de valorar la mobilització de:
  - Bombers voluntaris
  - Bombers professionals
  - Tècnics especialistes operadors de control (TEOC)
  - Comandaments (sotscaps territorials/caps territorials/caps operatius i de la guàrdia de suport).
  - Unitats dels grups especials o altres (GRAF, EPAF...)
- Dur a terme altres accions preventives: La SCB i la SCTE estableixen l'execució d'altres accions preventives com són:
  - Valorar l'activació d'unitats per fer rutes preventives a la zona de risc.
  - Desplaçar recursos de manera preventiva en funció de la localització del risc.
  - Establir contactes dins l'àmbit de Catalunya amb els altres grups actuant per valorar la situació i coordinar les diferents accions.
  - Establir contacte dins l'àmbit territorial entre el cap de Regió i els seus homòlegs operatius per valorar la situació i coordinar les diferents accions.

## 3. Primera resposta en el cas d'incendi forestal

La resposta del grup d'intervenció als diferents conats i incendis que es produeixin es basa en activar els recursos del territori per minimitzar els seus efectes i evitar el desenvolupament de l'incendi.

### 3.1. Activació de recursos

La Sala de Coordinació Territorial (SCTE) del cos de Bombers determina els recursos a activar per a cada incendi, aplica la INT d'activació de recursos i demana a la SCB els recursos especialitzats i mitjans aeris.

Una vegada arribi la primera dotació del cos de Bombers, és el cap d'Intervenció qui determina el tipus i la quantitat de recursos, que considera necessaris per fer front a l'actuació, tant propis com d'altres membres del grup, així com la necessitat d'altres grups (ordre, sanitari...)

Les activacions de les ADF hauran de respondre sempre al marc territorial establert i als àmbits habilitats d'actuació.

Per raons de seguretat cap persona que no pertanyi al Grup d'intervenció accedirà a l'Àrea General d'Operacions mentre un incendi no estigui controlat sense l'autorització expressa del cap del Grup d'Intervenció.

### **3.2. Suport de les ADF com a primera resposta**

L'ADF local donarà suport a la primera intervenció de l'incendi actuant directament en els petits conats o com a suport al primer Punt d'Emplaçament de Vehicles (PEV) de Bombers, d'acord amb les directrius del cos de Bombers o del cos de Bombers Voluntaris.

- L'ADF ha de donar resposta com a recurs de primera intervenció local (recursos de l'ADF principal i ADF limítrofs)
- El tipus de recurs que s'ha d'utilitzar preferentment en aquesta resposta és maquinària agrícola o vehicle lleuger 4x4 tipus pick-up amb aigua i/o eines manuals i mecàniques.
- La intervenció de les ADF s'ha de situar a la cua de l'incendi i, en el cas que hi hagi bombers treballant, donar suport al primer punt d'emplaçament establert.
- El comandament del vehicle de Bombers emplaçat haurà de valorar, si escau, la retirada de les unitats ADF en el moment que disposi d'efectius suficients, per criteris de seguretat aplicats a la intervenció o per garantir la vigilància i primera intervenció.
- Quan l'incendi es trobi controlat, les unitats ADF locals podran donar suport al cos de Bombers, sota el seu comandament, amb les tasques de remat i vigilància en tot el perímetre de l'incendi.

## **4. Actuació en el cas d'incendi forestal**

Quan un incendi d'incendi superi la primera resposta, el cos de Bombers haurà d'aplicar els procediments de resposta per incendis forestals.

### **4.1. Organització de la intervenció**

L'organització de la intervenció per a la resolució de qualsevol incendi forestal es basa en la doctrina operativa del cos de Bombers i del seu Sistema de Comandament, i es fonamenta en els principis bàsics de:

- Comandament únic
- Estructura modular
- Tram de control
- Cadena i línia de comandament
- Planificació per objectius

### **4.2. Comandament i recursos**

Per a la resposta als diferents incendis, el cos de Bombers activa els seus procediments fins a un nivell de comandament Siscom 3 i:

- Valora l'activació de reforç M0 per cobrir els mínims reactius.
- Estableix una UCL o UCM com a CCA.
- Estableix una UCL o UCM com a Punt de trànsit.
- Defineix un Pla d'acció per la resolució de l'incendi.

El Sistema de comandament i la resta de procediments es troben resumits en els documents explicatius de l'annex 1.

### **4.3. Suport d'ADF en incendi forestal**

Per qüestions de seguretat, en cas d'incendi que superi la primera resposta les ADF no han de fer intervenció directa a la zona activa de l'incendi, llevat del cas de maniobres d'atac indirecte amb maquinària agrícola.

El Departament d'Acció Climàtica, Alimentació i Agenda Rural ha d'assignar un coordinador al Centre de Comandament Avançat (CCA) que assumirà la gestió dels recursos de maquinària agrícola, cubes d'aigua i suport a les tasques de remat que a petició del cos de Bombers poden aportar les ADF per posar-los a disposició del cap d'intervenció de l'incendi.

Les actuacions pertinents a l'àmbit de la intervenció en què les ADF han de participar amb coordinació i sota el comandament del cos de Bombers, són:

- Donar suport amb maquinària agrícola.
- Donar suport amb cubes d'aigua.
- Donar suport a les tasques de remat i vigilància en incendi controlat, per part de les ADF locals.

#### **4.3.1. Cobertura del territori propi**

Una de les missions principals i fonamentals de les ADF és la cobertura local del territori respecte als dies de risc o davant de situacions d'incendis actius en altres indrets del territori, i tenir a punt l'actuació com a primera resposta d'extinció amb els recursos que disposen. Aquesta cobertura local permet donar una resposta local molt més efectiva i coordinada que ajudarà a superar els episodis de simultaneïtat.

Les unitats ADF que no es trobin en actuacions de primera resposta d'extinció o de suport amb maquinària agrícola o cubes d'aigua, han de mantenir prioritàriament la vigilància del seu territori per poder donar una primera resposta de proximitat en el cas que sigui necessari.

## 5. Actuació en el cas de gran incendi forestal

Quan un incendi esdevingui un gran incendi forestal (GIF), o un incendi amb gran potencial i possibilitat d'afectar a la població, el cos de Bombers haurà d'aplicar els seus procediments de resposta per a gran emergència.

### 5.1. Accions de reforç per a un gran incendi forestal

Davant d'un gran incendi forestal actiu, la SCB haurà de:

- Proposar l'activació del Pla INFOCAT en fase d'Alerta o Emergència, segons la gravetat i afectació de l'incendi.
- Valorar l'activació de reforç de personal M2.

### 5.2. Desplegament de Siscom 4 per a gran incendi forestal

La SCB, per la seva banda, haurà de garantir:

- L'activació del nivell de comandament SISCO 4.
- L'activació d'una unitat UCP per establir el CCA.
- Valorar l'activació de dues UCM per establir dos Punts de Trànsit.
- L'activació de recursos especials de la SCB (GRAF, MAER...)
- L'activació cap a l'incendi de les posicions de la guàrdia de Suport.

Tant la direcció de la intervenció com la coordinació del CCA recauen en el màxim comandament de Bombers de la Generalitat (cap de la Intervenció) en el lloc de l'actuació, amb el recolzament del cap de Suport.

El cap d'Intervenció ha de dur a terme les accions següents per organitzar la resposta:

- Definir un Pla d'acció, amb l'estratègia i objectius a assolir.
- Delimitar l'Àrea General d'Operacions i organitzar els recursos en sectors.
- Establir l'estructura de comandament i comunicacions en gran emergència.
- Definir pautes de seguretat per als intervinents i la població.
- Coordinar i assignar les tasques als altres grups actuants:
  - Grup d'ordre
  - Grup sanitari
  - Grup logístic

Per a la resolució de l'actuació el cap d'Intervenció ha d'establir els diferents períodes operacionals, actualitzar el PAI amb l'evolució i dur a terme una sèrie de reunions periòdiques:

- Reunió de planificació: per definir el període operacional i l'actualització del PAI.
- Reunió d'altres actuants: per comunicar als altres actuants el Pla i concretar les accions que es requereix de cada grup.



- Reunió d'autoritats: per informar de l'evolució de l'emergència, rebre les seves necessitats i assignar les seves tasques.
- Roda de premsa: el cap d'Intervenció (o en qui delegui), juntament amb la màxima autoritat present al CCA, s'ha de dirigir als mitjans de comunicació per informar de la situació a la població.

## 6. Desplegament de Siscom 5

En incendis de gran extensió, complexitat, o possible afectació greu a zones poblades, el Cap del Cos pot augmentar el nivell de comandament a Siscom 5, i assumir ell mateix la posició de cap d'Intervenció.

Accions a dur a terme:

- Proposar l'activació del Pla INFOCAT en fase d'Emergència
- Valorar l'activació de reforç de personal M2 o ME.
- Valorar la petició de gran nombre de recursos a l'Estat.

## 7. Actuació en simultaneïtat de grans incendis forestals

En una situació en què es produeixin diferents grans incendis forestals de manera simultània a Catalunya, caldrà plantejar una resposta basada en estratègies de contenció per tal d'evitar el col·lapse del Grup d'intervenció. Les accions que portarà a terme el cos de Bombers en aquesta situació són:

- Establir el Centre de Comandament Central amb el cap del Cos com a màxim comandament dels tres àmbits de la guàrdia (coordinació, operatiu i suport) i des d'on es durà a terme:
  - Fer una valoració diària de la situació.
  - Definir la resposta global i les prioritats del Grup d'intervenció.
  - Definir els diferents plans d'acció per a cada incendi actiu i cada període operacional.
  - Ser el punt de referència del Grup d'intervenció per a les ajudes que arribin de fora de Catalunya, (UME, altres comunitats...)
- Activar recursos extraordinaris:
  - Activar el reforç de personal M2 o ME
  - Demanar recursos extraordinaris a l'Estat, ja siguin d'altres comunitats autònomes o d'altres estats de la Unió.
  - De forma excepcional, el cap del grup d'intervenció podrà autoritzar que les ADF, o altres unitats d'intervenció duguin a terme funcions diferents a les assenyalades en el PAGI, dins d'una estratègia global orientada a evitar el col·lapse del grup d'intervenció.
- Desplegar un CCA Siscom 4 a cada incendi forestal per dirigir i coordinar les accions sobre el terreny.

## Annexos

### ANNEX 1 – Sistema de comandament del cos de Bombers i els seus procediments operatius

#### El Sistema de comandament

- Principis i característiques del sistema de comandament  
[GUI.COMD.004](#)
- El Pla d'acció en la intervenció PAI  
[GUI.COMD.002](#)
- Posicions i estructura del sistema de comandament  
[GUI.COMD.003](#)
- Seqüència operativa  
[GUI.COMD.001](#)
- Instal·lacions de suport al comandament  
[GUI.SUPT.001](#)
- Presa de decisions  
[GUI.COMD.005](#)

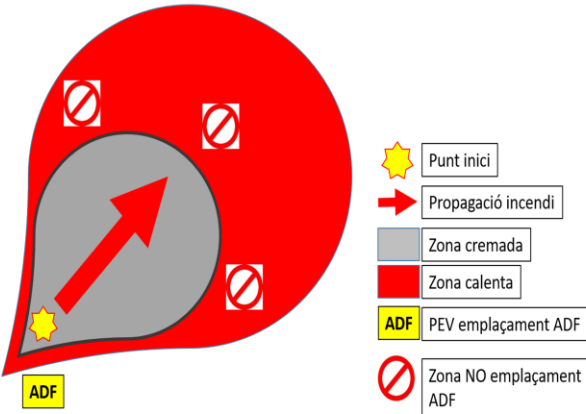
#### Procediments i Guies

- Equip de protecció individual en les actuacions  
[INT.SEGU.001](#)  
Maniobra d'autoprotecció en incendis de vegetació:  
[INT.INVE.001](#)
- Seguretat en incendis forestals LACES  
[INT.INVE.002](#)
- Comunicació per ràdio en intervencions:  
[INT.COMU.002](#)
- Zonificació: Àrea General d'Operacions (AGO)  
[INT.SEGU.008](#)
- Establiment i relleu dels nivells de comandament  
[INT.COMD.001](#)
- Punt de trànsit:  
[INT.SUPT.001](#)
- Maniobres bàsiques amb eines manuals i mecàniques en incendis de vegetació  
[GUI.INVE.001](#)
- Maniobres amb foc tècnic  
[GUI.INVE.002](#)

ANNEX 2 – Fitxes resum

## Activació de recursos

- La Sala de Coordinació Territorial (SCTE) del cos de Bombers determina els recursos a activar per a cada incendi, aplica la INT d'activació de recursos i demana a la Sala Central (SCB) els recursos especials i mitjans aeris.
- Una vegada arribi la primera dotació del cos de Bombers, és el cap d'Intervenció qui determina el tipus i la quantitat de recursos que considera necessaris, tant propis com d'altres membres del grup d'intervenció o altres grups (ordre, sanitari).



Esquema emplaçament ADF en l'incendi

### Suport ADF a la primera intervenció

L'ADF local donarà suport en la primera intervenció de l'incendi actuant directament en els petits conats o com a suport al primer PEV de Bombers.

- L'ADF donarà resposta com a recurs de **primera intervenció local** (ADF principal i ADF límitrofs)
- El tipus de recurs que s'ha d'utilitzar preferentment és **maquinària agrícola o vehicle lleuger 4x4 tipus pick-up** amb aigua i/o eines manuals.
- La intervenció de les ADF s'ha de **situar a la cua de l'incendi** i, en el cas que hi hagi bombers treballant, **donar suport al primer punt d'emplaçament** establert.
- El comandament del vehicle de Bombers emplaçat haurà de valorar, si escau, la retirada de les unitats ADF en el moment que disposi d'efectius suficients, per criteris de seguretat aplicats a la intervenció o per garantir la vigilància i primera intervenció.

Amb **incendi controlat**, les ADF locals podran fer suport al cos de Bombers, sota el seu comandament, a les **tasques de remat i de vigilància** en tot el perímetre de l'incendi.

## Actuació en incendi forestal

Quan un incendi d'incendi superi la primera resposta, el cos de Bombers haurà d'aplicar els procediments de resposta per incendis forestals.

### Organització de la intervenció

L'organització de la intervenció per a la resolució de qualsevol incendi forestal es basa en la doctrina operativa del cos de Bombers i del seu Sistema de Comandament, i els seus principis:

- Comandament únic
- Estructura modular
- Tram de control
- Cadena i línia de comandament
- Planificació per objectius

### Comandament i recursos

Per a la resposta als diferents incendis, el cos de Bombers activa els seus procediments fins a un nivell de comandament Siscom 3 i:

- Valorar activació de reforç M0 per cobrir els mínims reactius.
- Estableix una UCL o UCM com a CCA.
- Estableix una UCL o UCM com a Punt de trànsit.
- Defineix un Pla d'acció per la resolució de l'incendi.

### Suport ADF en incendi forestal

Per qüestions de seguretat, en cas d'incendi que superi la primera resposta les **ADF no han de fer intervenció directa a la zona activa de l'incendi**, llevat del cas de maniobres d'atac indirecte amb maquinària agrícola. La seva actuació en un gran incendi forestal són:

- Donar suport amb **maquinària agrícola o cubes d'aigua**.
- Donar suport a les tasques de remat i vigilància en incendi controlat, per part de les ADF locals.

El **Departament d'Acció Climàtica, Alimentació i Agenda Rural assignarà un coordinador al Centre de Comandament Avançat (CCA)** que assumirà la gestió dels recursos de maquinària agrícola, etc.

Les unitats ADF que no es trobin en actuacions de primera resposta d'extinció o de suport amb maquinària agrícola, pesada o cubes d'aigua, han de mantenir prioritàriament la **vigilància del seu territori per poder donar una primera resposta de proximitat** en cas necessari.

## Activació de recursos per gran incendi forestal

Quan un incendi esdevingui un gran incendi forestal (GIF), o un incendi amb gran potencial i possibilitat d'afectar a la població, el cos de Bombers haurà d'aplicar els seus procediments de resposta per a gran emergència.

L'SCB haurà de garantir:

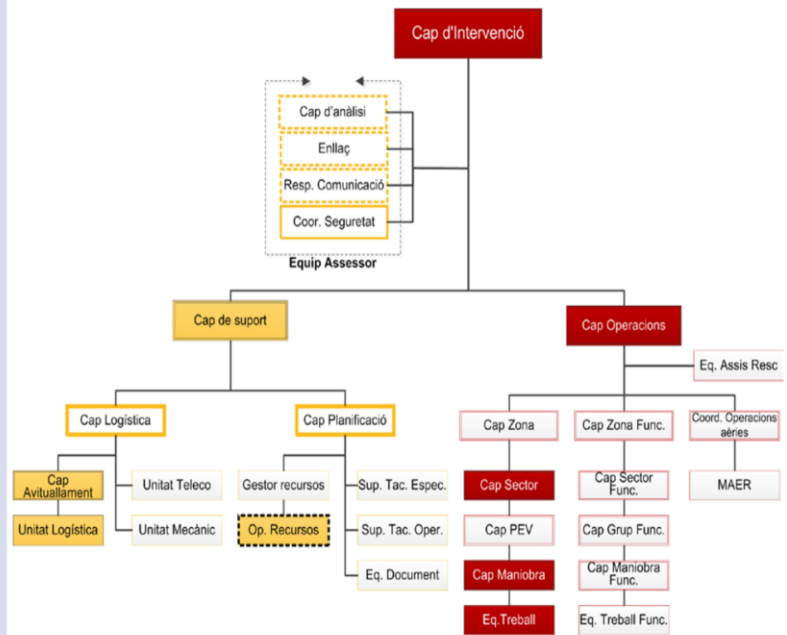
- L'activació del nivell de comandament SISCOM 4.
- L'activació d'una unitat UCP per establir el CCA.
- Valorar l'activació de dues UCM per establir dos Punts de Trànsit.
- L'activació de recursos especials de l'SCB (GRAF, MAER...)
- L'activació cap a l'incendi de les posicions de la guàrdia de Suport.

### Resposta en gran incendi forestal

El cap d'Intervenció ha de dur a terme les accions per organitzar la resposta:

- Definir un **Pla d'acció**, amb l'estratègia i objectius a assolir.
- Delimitar l'**Àrea General d'Operacions** i organitzar els recursos en sectors.
- Establir l'**estructura de comandament i comunicacions** en gran emergència.
- Definir **pautes de seguretat** per als intervinents i la població.
- Coordinar i assignar les tasques als altres grups actuants.

Per a la resolució de l'actuació el cap d'Intervenció ha d'establir els diferents períodes operacionals, actualitzar el PAI amb l'evolució i dur a terme una sèrie de reunions periòdiques (planificació, altres actuants, autoritats i premsa).

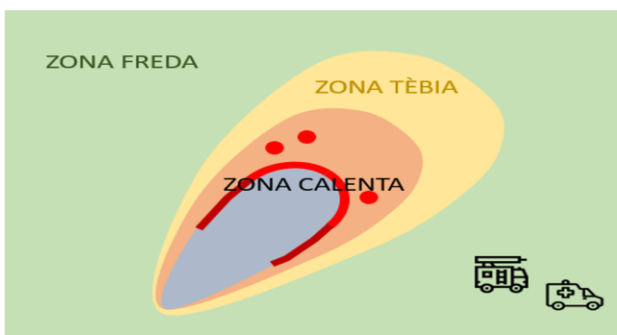


Esquema estructura de comandament per incendi Siscom 4, segons s'indica a la GUI.COMD.003

### Àrea general d'Operacions

Per raons de seguretat cap persona que no pertanyi al Grup d'intervenció accedirà a l'Àrea General d'Operacions mentre un incendi no estigui controlat sense l'autorització expressa del Cap del Grup d'Intervenció.

**Cada comandament de Bombers vetllarà per tal que en la seva zona de treball només hi hagi el personal permès.**



- Potencial de creixement de l'incendi en el període operatiu vigent. Inclou la zona de creixement de l'incendi que es dona per assegurada.
- Potencial de creixement de l'incendi al voltant de la zona calenta que es considera possible, però que forma part de les zones que l'estratègia d'extinció evitarà es vegin afectades en aquest període operatiu.
- Zona sense potencial de creixement. L'incendi no l'afecta en cap dels escenaris previstos i és, per tant, una zona de seguretat.
- Front de flama
- - - Flanc
- Focus secundaris

Esquema explicatiu del AGO aplicat a incendis forestals, segons s'indica a la INT.SEGU.008

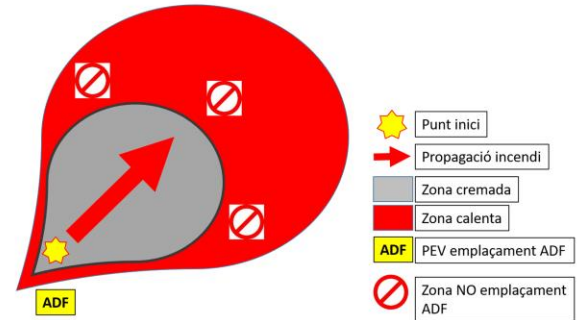
## Suport a la primera intervenció

L'ADF local donarà suport en la primera intervenció de l'incendi actuant directament en els petits conats o com a suport al primer Punt d'Emplaçament de Vehicles (PEV) de Bombers, d'acord amb les directrius del cos de Bombers o del cos de Bombers Voluntaris.

- L'ADF donarà resposta com a recurs de **primera intervenció local** (recursos de l'ADF principal i ADF limítrofs)
- El tipus de recurs que s'ha d'utilitzar preferentment en aquesta resposta és **maquinària agrícola o vehicle lleuger 4x4 tipus pick-up** amb aigua i/o eines manuals i mecàniques.

- La intervenció de les ADF s'ha de **situar a la cua de l'incendi** i, en el cas que hi hagi bombers treballant, **donar suport al primer punt d'emplaçament** establert.

- El comandament del vehicle de Bombers emplaçat haurà de valorar, si escau, la retirada de les unitats ADF en el moment que disposi d'efectius suficients, per criteris de seguretat aplicats a la intervenció o per garantir la vigilància i primera intervenció.



Esquema emplaçament ADF en l'incendi

## Suport en incendi controlat

Quan l'incendi es trobi controlat, les ADF locals podran fer suport al cos de Bombers, sota el seu comandament, a les tasques de remat i de vigilància en tot el perímetre de l'incendi.



## Suport en incendi forestal

Per qüestions de seguretat, en cas d'incendi que superi la primera resposta les **ADF no han de fer intervenció directa a la zona activa de l'incendi**, llevat del cas de maniobres d'atac indirecte amb maquinària agrícola.

El Departament d'Acció Climàtica, Alimentació i Agenda Rural assignarà un coordinador al CCA que assumirà la gestió dels recursos de maquinària agrícola, cubes d'aigua i suport a les tasques de remat que a petició del cos de Bombers poden aportar les ADF per posar-los a disposició del cap d'intervenció de l'incendi.

Les actuacions en què les ADF han de participar amb coordinació i sota el comandament del cos de Bombers, són:

- Suport amb **maquinària agrícola**.
- Suport amb **cubes d'aigua**.
- Suport a les tasques de **remat i vigilància** en incendi controlat, per part de les ADF locals.

## Protecció del propi territori

Una de les missions principals i fonamentals de les ADF és la **cobertura local del territori** respecte els dies de risc o davant de situacions d'incendis actius en altres indrets del territori, i tenir a punt l'actuació com a primera resposta d'extinció amb els recursos que disposen, cosa que permet donar una resposta local molt més efectiva i coordinada que ajudarà a superar els episodis de simultaneïtat. Les unitats ADF que no es trobin en actuacions de primera resposta d'extinció o de suport amb maquinària agrícola, pesada o cubes d'aigua, han de mantenir prioritàriament la **vigilància del seu territori per poder donar una primera resposta de proximitat** en cas necessari.