



Generalitat de Catalunya
Departament d'Interior

protecció civil



Pla especial d'emergències per pandèmies

***Versió aprovada pel Govern de la
Generalitat el 29 de març de 2022***

Històric

- ❑ Primera versió del Pla d'Actuació del PROCICAT per pandèmies a Catalunya:
Aprovada per Acord de Govern el 26/2/2010

- ❑ Revisió a Pla d'Actuació del PROCICAT per emergències associades a malalties transmissibles emergents amb potencial alt risc:
Aprovada per Acord de Govern el 3/3/2020

- ❑ Versió actual: evolució a **Pla Especial** d'Emergències per Pandèmies a Catalunya.
Aprovada per Acord de Govern el 29/3/2022

Justificació del canvi a pla (risc) **especial**:

- Risc d'alt impacte i generalitzat.
- Risc amb anàlisi de risc específic.
- Processos de resposta i coordinació específics.

Justificació i objectius de la revisió actual

- ❑ Aplicar les lliçons apreses de la resposta a la COVID-19
- ❑ Reforçar el rol de protecció civil en la coordinació i les actuacions complementàries a les estratègies i plans sanitaris
- ❑ Establir com a prioritat el ple respecte i la menor restricció dels drets i les llibertats de les persones en relació a les mesures d'emergència adoptades
- ❑ Millorar el pes específic de l'impacte o dany (psico)social en la gestió de l'emergència incorporant-ho a l'avaluació del risc i la presa de decisions.
- ❑ Reforçar la governança del pla a través de revisió de les estructures de coordinació i direcció fent-les específiques per la pandèmia

Objectiu del pla

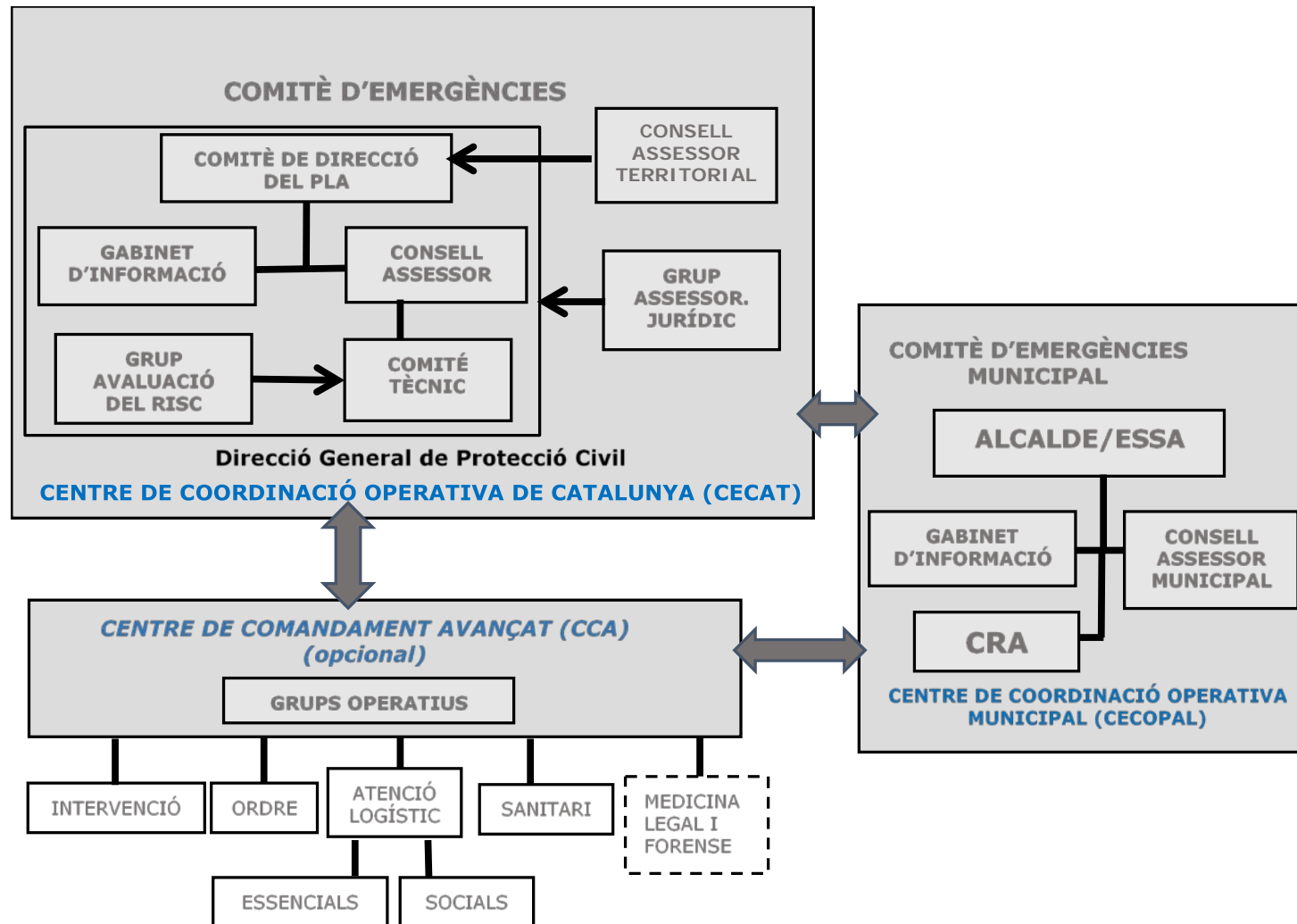
- ❑ Donar suport a l'estratègia de Salut Pública en la gestió de les emergències associades a pandèmies o epidèmies greus que afectin Catalunya i contribuir a garantir el ple respecte i la menor restricció dels drets i les llibertats de les persones tot establint la coordinació dels agents que formen part del sistema de protecció civil i emergències

- ❑ Accions previstes:
 - Aplicar mesures d'autoprotecció i contenció: limitar la mobilitat i les activitats de pública concurrència i reforçar les mesures sanitàries i epidemiològiques.
 - Dissenyar estratègies per al manteniment dels serveis essencials, és a dir, els imprescindibles per al funcionament de la societat
 - Dissenyar estratègies per a la gestió de situacions de risc derivades de la pandèmia: incapacitat d'atenció a serveis bàsics, indefensió de col·lectius vulnerables, impactes en infraestructures crítiques, ...

Anàlisi de risc: canvis

- ❑ Ampliació de les dades de vulnerabilitat amb paràmetres **socials**:
S'afegeix el grup de població vulnerable als ja existents grups de risc de població de més transmissibilitat
- ❑ Ampliació dels àmbits de **pública concurrència** que poden quedar afectats.
- ❑ Nou apartat de **vulnerabilitat territorial** per definir les diferències entre territoris atesa l'heterogeneïtat existent en quant a factors socials, demogràfics, econòmics i també geogràfics i de mobilitat.
- ❑ Nova distribució dels **serveis essencials adaptada** a l'annex 2 del Decret llei 27/2020, de 13 de juliol.

Estructura i organització



Estructura i organització

- ❑ Noves figures aplicades durant la pandèmia de la COVID-19 per potenciar els elements de governança de l'emergència i la presa de decisions:
 - **MH President:** control previ de les mesures de restricció, directament o a través d'una Comissió Delegada.
 - Consells Assessors **Territorials**. Presidits pels Delegats de la Generalitat i amb participació d'ens locals i Departaments Gencat.

- ❑ Direcció General de Protecció Civil – es defineixen les seves funcions
 - Suport tècnic directe al Comitè de Direcció del Pla en l'aplicació de l'estructura i l'operativa prevista en aquest Pla.
 - Coordina i vetlla per al bon funcionament dels òrgans del Comitè d'Emergències.
 - Exerceix la secretaria tècnica del Consell Assessor, dels consells assessors territorials i del Comitè Tècnic.

Nova estructura i organització

- ❑ Es dona caràcter d'**òrgan col·legiat** als òrgans de suport a la direcció del pla:
 - Consell Assessor, Consell Assessor Territorial i Comitè Tècnic.
 - Implica que disposaran de presidència i secretaria i les reunions tindran ordre del dia i acta dels acords assolits

- ❑ **Comitè Tècnic:**
 - Es reforça el caràcter tècnic diferenciant-lo del Consell Assessor.
 - Trasllat de les propostes de mesures al Comitè de Direcció del Pla.
 - Rep la informació del Grup d'Avaluació del Risc i suport del Grup d'Assessorament Jurídic.

Nova estructura i organització

▣ Grup d'Assessorament Jurídic (grup nou):

- Per a la interpretació de la normativa de mesures de contenció i el suport a la presa de decisions en relació als drets de la ciutadania.
- Vinculat al Comitè d'Emergències: dona suport al Comitè Tècnic, al Gabinet d'Informació, al Consell Assessor i al Comitè de Direcció

▣ Grup d'Avaluació de Risc:

- Es vincula al Comitè Tècnic, a qui reporta prèviament a la proposta de mesures a la Direcció del Pla.
- S'hi afegeixen els components assistencial sanitari i social i de serveis bàsics (fins ara només hi havia el component epidemiològic).
- Coordinat per la Direcció General de Protecció Civil

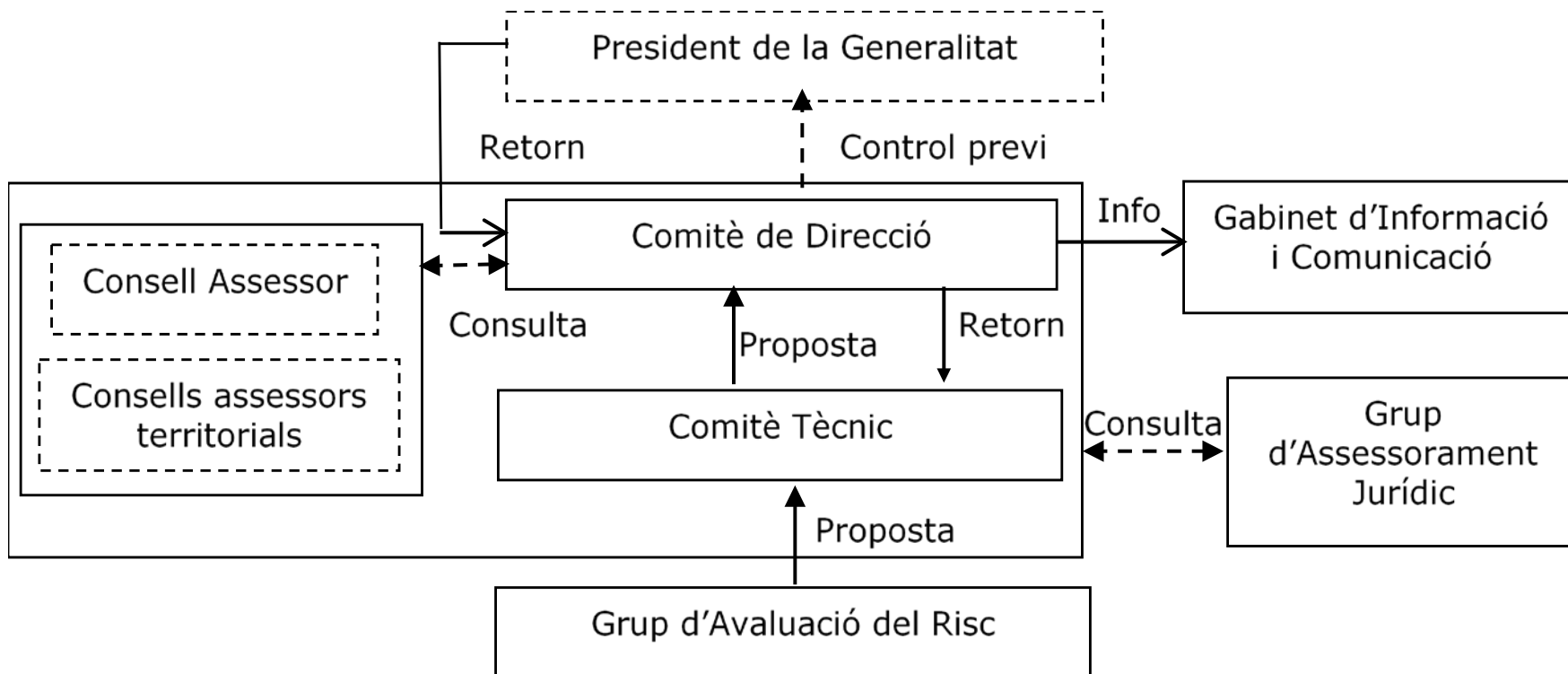
Nova estructura i organització

- ❑ S'incorporen la **taula psicosocial** i la **taula de serveis essencials** creades durant la pandèmia COVID-19 (dins del Grup d'Atenció i Logística)

- ❑ **Gabinet d'Informació i Comunicació:**
 - S'afegeix la funció de **gestionar les consultes de ciutadans**
 - Amb el suport del Grup d'Assessorament Jurídic
 - Les consultes d'activitats es vinculen als Departaments i les d'ens locals al CECAT i Consells Assessors Territorials

Nova estructura i organització

- S'estableix un flux per la presa de decisions



Grups d'actuació – operativitat sobre el terreny

- ❑ S'afegeix el **Grup de Medicina Legal i Forense** per a pandèmies que comportin alta mortalitat i pugui haver dificultat per identificar cadàvers.
- ❑ Es redefineix la figura de **Centre de Comandament Avançat (CCA)**:
 - Prevista només per als casos en què sigui necessari realitzar actuacions molt concretes sobre el terreny (confinaments perimetrals, desinfecció de centres, ...).
 - Coordinació diferent segons el tipus d'operativa:
 - Grup d'Ordre: confinaments, control d'aïllaments, ...
 - Grup d'Intervenció: actuacions de desinfecció en zones de risc
 - Grup d'Atenció i Logístic: atenció a la població afectada
 - Grup Sanitari: resta de casos (vacunació, proves, ...)

Operativitat – criteris d'activació

- ❑ **Nous criteris d'activació** del Pla
 - No dependents dels conceptes de pandèmies de l'OMS
 - Afegits factors de vulnerabilitat i impacte social i es dóna més pes a l'impacte sanitari – assistencial
 - S'afegeix l'escenari de direcció per l'Administració General de l'Estat.
 - S'unifiquen la fase d'emergència 1 i 2

Operativitat – criteris d'activació

❑ Nous criteris d'activació del Pla.

PREALERTA	<p>Situacions en que calgui un seguiment de l'evolució de forma detallada:</p> <ul style="list-style-type: none">- Quan el Grup d'avaluació del risc a la població determini que hi ha un risc potencial elevat.- Afectacions a territoris amb els que hi hagi mobilitat o intercanvi de persones o mercaderies habitualment i que facin preveure la detecció dels primers casos a curt termini.- Previsió de situacions d'impacte social- Previsió d'una possible afectació d'alguns serveis essencials- Període post-pandèmic fins que es desactivi el seguiment
ALERTA	<p>Situacions en que cal començar a aplicar mesures d'emergència de caràcter puntual i no generalitzades per afrontar els efectes de la malaltia:</p> <ul style="list-style-type: none">- Quan s'hagi produït la detecció dels primers casos i calgui aplicar mesures de contenció (aïllament, seguiment de contactes,...)- Perill de col·lapse del sistema sanitari i post-col·lapse del sistema si es manté la pandèmia- Quan es comenci a detectar impacte social i períodes posterior a l'impacte si es manté la pandèmia- Afectació a alguns serveis essencials quan encara es garanteixin els serveis mínims- Mesures de contenció per evitar la propagació de la malaltia que afectin drets de la ciutadania de manera puntual.- Quan es preveu que es pugui produir una nova onada a mitjà termini- Sortida de situació d'impacte que hagi comportat la fase d'emergència si es manté el període pandèmic- Altres situacions anàlogues a criteri del Comitè de Direcció
EMERGÈNCIA	<p>Situacions en que cal aplicar mesures d'emergència de caràcter general per contenir el contagi de la malaltia i que tenen un alt impacte.</p> <p>Situacions de col·lapse del sistema sanitari.</p> <ul style="list-style-type: none">- Situacions en que no es puguin garantir els serveis mínims essencials o hi hagi risc imminent de col·lapse d'aquests serveis.- Quan el Comitè de Direcció del Pla decideixi l'aplicació obligatòria i de manera generalitzada de mesures de contenció que restringeixin drets de la ciutadania (confinaments perimetrals, confinaments domiciliaris, tocs de queda, restriccions d'activitats...).- Situacions d'alt impacte social generalitzat- En aplicació de normativa amb rang superior a l'autonòmic, incloent els estats d'alarma o excepció. Quan s'apliquen mesures determinades per plans superiors a l'autonòmics.- Altres situacions anàlogues a criteri del Comitè de Direcció

Municipis

- ❑ Criteri d'elaboració del pla d'emergència municipal: tots els municipis de més de 20.000 habitants (fins ara no establert).
- ❑ Objectius a assolir en el pla:
 - Detectar les situacions de vulnerabilitat que requereixin intervenció amb mitjans propis o amb suport de la Generalitat.
 - Detectar interrupcions de serveis bàsics, incloent subministraments, o situacions de risc en que es puguin veure afectats, i informar el CECAT de la situació en la qual es troben els serveis essencials del municipi.
 - Col·laborar amb la informació a la població d'acord als criteris dels òrgans del Pla especial d'emergències de pandèmies de la Generalitat.
 - Aplicar la normativa vigent i els plans sectorials corresponents en relació amb les activitats de pública concurrència.

- ❑ Actuacions que ha de preveure el pla d'emergència municipal
 - Organitzar el voluntariat de protecció civil municipals i el voluntariat en general del municipi
 - Reforçar els serveis socials d'atenció a col·lectius especialment vulnerables des del punt de vista sanitari i que, a més, es trobin en situació de vulnerabilitat social (gent gran que visqui sola, persones en risc d'exclusió social, etc.).
 - Preveure procediments d'informació i alerta a la població en coordinació amb els previstos en el Pla de la Generalitat, parant particular atenció als elements especialment vulnerables.
 - Determinar les instal·lacions que poden veure afectada la seva activitat a causa de la pandèmia i vetllar per tal que el pla d'autoprotecció (PAU) prevegi aquests supòsits i les actuacions internes que caldria fer.
 - Facilitar la identificació d'instal·lacions que puguin actuar com a centres de vacunació o espais d'aïllament de població.

Activitats de risc i Plans d'Autoprotecció

- ❑ S'afegeix la figura de **plans sectorials**
- ❑ Objectiu: especificar com s'aplicaran les mesures en cadascun dels àmbits competencials afectats. No regulen les mesures, només l'aplicació
- ❑ Seran elaborats per cada departament i seran revisats per un equip de coordinació integrat pels departaments de Salut, Interior (Direcció General de Protecció Civil) i Presidència (Direcció General d'Administració Local).
- ❑ El Comitè Tècnic donarà el vistiplau previ a l'aprovació pel Comitè de Direcció del Pla.
- ❑ Les persones titulars de les diferents activitats són responsables d'adaptar-ne les condicions d'exercici a les mesures i les previsions que contingui el pla sectorial corresponent.
- ❑ Correspon al departament de la Generalitat competent en el sector d'activitat vetllar per la resolució de consultes i per l'aplicació del pla sectorial

Activitats de risc i Plans d'Autoprotecció

- ❑ Les activitats obligades a disposar de **pla d'autoprotecció**:
 - Han d'incorporar les mesures vinculades al risc de pandèmies.
 - Han d'aplicar les mesures d'autoprotecció recomanades per les autoritats sanitàries per minimitzar el contagi, a través d'un protocol organitzatiu específic d'acord amb el pla sectorial corresponent que s'ha d'annexar al pla d'autoprotecció.
- ❑ Les empreses de subministraments bàsics i de sanejament, i les dels altres serveis essencials:
 - Han de preveure les mesures necessàries per mantenir el seu funcionament en casos d'afectació a gran part del personal.
 - Han de fer el seguiment de la incidència d'acord als criteris de la Direcció General de Protecció Civil - Grup d'Atenció i Logística.
- ❑ En el cas de les activitats generadors de risc col·lectiu, han de preveure les mesures necessàries per poder interrompre de forma segura l'activitat, si fos necessari