



NEUCAT

PLA ESPECIAL D'EMERGÈNCIES PER NEVADES A CATALUNYA

Informe favorable de la Comissió de Protecció Civil: 15 de desembre de 2022

Revisió aprovada: Acord de Govern de 10 d'octubre de 2023

Darrera actualització: Comissió de Protecció Civil de Catalunya de 14 de desembre de 2023



ÍNDEX

1. INTRODUCCIÓ	4
1.1. OBJECTIUS	4
1.2. ABAST	5
1.2.1. Abast territorial	5
1.2.2. Abast corporatiu	5
1.3. MARC LEGAL	7
2. ANÀLISI DE RISC.....	8
2.1. INTRODUCCIÓ	8
2.1.1. Objectiu	8
2.1.2. Terminologia associada a l'anàlisi de risc	9
2.2. ANÀLISI DE LA PERILLOSITAT	10
2.2.1. Perillositat de la neu en funció de l'altitud.....	10
2.2.2. Estudis de freqüència	11
2.2.3. Factors meteorològics que condicionen la perillositat d'una nevada	15
2.2.4. Situacions meteorològiques i zones afectades.....	16
2.2.5. Èpoques de perill	16
2.3. ANÀLISI DE VULNERABILITAT	17
2.3.1. Elements vulnerables	17
2.3.2. Altres factors que condicionen la vulnerabilitat.....	19
2.3.3. Mapa de vulnerabilitat comarcal.....	19
2.4. CONCLUSIONS A NIVELL MUNICIPAL	20
2.5. EFECTE DÒMINO	21
3. ESTRUCTURA I ORGANITZACIÓ	22
3.1. ESTRUCTURA ORGANITZATIVA DEL PLA.....	22
3.2. COMITÈ D'EMERGÈNCIES.....	23
3.2.1. Direcció del Pla	23
3.2.2. Director general de Protecció Civil	24
3.2.3. Consell Assessor	25
3.2.4. Gabinet d'Informació.....	26
3.2.5. Grup d'Assessorament Jurídic	27
3.3. COMITÈ D'EMERGÈNCIES MUNICIPAL	27
3.4. GRUPS ACTUANTS.....	28
3.4.1. Coordinació interna dels grups.....	29
3.4.2. Grup d'Atenció i Logístic.....	29
3.4.3. Grup d'Intervenció	33
3.4.4. Grup d'Ordre	34
3.4.5. Grup d'Avaluació Meteorològica.....	35
3.4.6. Grup Sanitari.....	36
3.5. COMITÈ TÈCNIC DE SEGUIMENT DEL RISC.....	37
3.6. ESTRUCTURA I ORGANITZACIÓ D'ALTRES ENTITATS INTEGRANTS	38
3.6.1. Plans d'actuació dels grups actuants.....	39
3.6.2. Plans d'actuació municipal	39
3.6.3. Plans d'assistència i suport.....	42
3.6.4. Plans d'autoprotecció.....	43
3.6.5. Plans de sector de risc	43
3.6.6. Plans d'actuació d'altres unitats del Pla NEUCAT.....	43
3.7. CENTRES DE COORDINACIÓ DEFINITS EN EL PLA.....	45
3.7.1. Centre de Coordinació Operativa de Catalunya (CECAT)	45
3.7.2. Centre de Coordinació Operativa Municipal (CECOPAL)	47



3.7.3. Centre de Comandament Avançat (CCA)	47
3.7.4. Àrea sanitària	48
3.7.5. Centre de Coordinació d'Emergències Comarcal	48
3.7.6. Altres centres relacionats amb el Pla NEUCAT	49
4. OPERATIVITAT	49
4.1. PREDICCIÓ I VIGILÀNCIA METEOROLÒGICA	50
4.1.1 Supòsits que no formen part de l'operativa del Pla	50
4.1.2. Avís de situació meteorològica de perill (SMP) per neu	50
4.1.3. Avís d'observació de neu	51
4.2. CÀLCUL DEL RISC PER COMARQUES	51
4.3. SUPÒSITS QUE NO FORMEN PART DE L'OPERATIVA DEL PLA	53
4.4 AVÍS PREVENTIU: PREALERTA DEL NEUCAT	54
4.5. CRITERIS D'ACTIVACIÓ	54
4.5.1. Activació en ALERTA del NEUCAT	55
4.5.2. Activació en EMERGÈNCIA del NEUCAT	56
4.6. PROCEDIMENTS D'ACTUACIÓ	57
4.6.1. Supòsits que no formen part de l'operativa del Pla	57
4.6.2. Avís preventiu: Prealerta del NEUCAT	57
4.6.3. Activació en ALERTA del NEUCAT	58
4.6.4. Activació en EMERGÈNCIA del NEUCAT	60
4.6.5. Seguiment i fi de l'emergència	63
4.6.6. Pla de recuperació	63
4.7. COORDINACIÓ DE L'EMERGÈNCIA	64
4.7.1. Coordinació interna dels grups actuants durant l'emergència	64
4.7.2. Coordinador del Centre de Comandament Avançat	64
4.7.3. Coordinació amb els grups actuants i el Centre de Comandament Avançat	65
4.7.4. Coordinació amb els municipis	65
4.7.5. Coordinació amb les empreses de gestió dels serveis bàsics i de les vies de comunicació	65
4.8. INTERFASE I COORDINACIÓ AMB ALTRES PLANS	65
4.8.1. Interfase amb els plans d'actuació municipal (PAM)	66
4.8.2. Interfase amb els plans d'assistència i suport (PAS)	66
4.8.3. Interfase amb els plans de sector de risc	66
4.8.4. Interfase amb els plans d'autoprotecció (PAU)	67
4.8.5. Interfase amb els plans d'actuació de grup (PAG)	67
4.8.6. Interfase amb els plans especials	67
4.9. ACTUACIONS GENERALS DE PROTECCIÓ A LA POBLACIÓ	68
4.9.1. Determinació de la zona d'emergència	68
4.9.2. Control d'accessos	68
4.9.3. Confinament	69
4.9.4. Evacuació i acolliment	69
4.9.5. Altres mesures específiques en cas de nevades	69
4.9.6. Informació a la població durant l'emergència	70
5. INSTAL·LACIONS, MITJANS I RECURSOS ADSCRITS AL PLA	73
5.1. EQUIPAMENTS I INSTAL·LACIONS NECESSARIS PER GESTIONAR L'EMERGÈNCIA	73
5.2. MITJANS I RECURSOS ESPECÍFICS PER ALS GRUPS ACTUANTS	73
6. IMPLANTACIÓ I MANTENIMENT DEL PLA	74
6.1. IMPLANTACIÓ	74
6.2. MANTENIMENT DEL PLA: ACTUALITZACIÓ I REVISIÓ	74
6.3. SIMULACRES	75
6.4. INFORMACIÓ A LA POBLACIÓ	76

1. INTRODUCCIÓ

Les emergències per nevades a Catalunya tenen lloc, en general, quan neva de forma extraordinària o bé en llocs on no és habitual. Aquestes emergències es caracteritzen, més que per causar danys directes a la població, perquè produeixen interferències més o menys importants en el funcionament dels serveis bàsics i en la mobilitat de les persones, i d'una manera especial els danys a la població crítica.

L'objectiu del Pla NEUCAT és establir el conjunt de mecanismes necessaris per garantir el bon funcionament dels serveis bàsics i la mobilitat en cas de nevades, mantenint-los per sobre d'uns mínims. Amb aquesta finalitat, el NEUCAT inclou un important component preventiu que comporta accions concretes d'avís i posicionament de recursos en estadis molt primerencs davant la previsió de precipitacions importants en forma de neu.

La primera versió del Pla NEUCAT va rebre l'informe favorable de la Comissió de Protecció Civil de Catalunya el 25/10/2002 i fou aprovada posteriorment pel Govern el 03/12/2002. Des d'aleshores s'han dut a terme diverses actualitzacions i revisions del Pla. La darrera revisió va ser l'any 2014 i la darrera actualització, l'any 2021.

La present revisió consolida les modificacions introduïdes al Pla amb les sis darreres actualitzacions, dona resposta al Reial decret 734/2019, de 20 de desembre, pel qual es modifiquen les directrius bàsiques de planificació de protecció civil i plans estatals de protecció civil per a la millora de l'atenció a persones amb discapacitat i vulnerabilitat, i inclou aspectes relacionats amb el Comitè Tècnic, les mesures de protecció a la població, la finalització de l'emergència i l'estadi de recuperació del Pla.

1.1. OBJECTIUS

El **Pla especial d'emergències per nevades a Catalunya (NEUCAT)** és el marc juridicofuncional per fer front a totes les emergències per nevades que es donin dins l'àmbit territorial de Catalunya.

Aquest Pla ha de determinar la perillositat de les nevades i els efectes que poden tenir sobre els diferents elements vulnerables i serveis bàsics. D'altra banda, el NEUCAT també ha d'establir els avisos, l'organització i els procediments d'actuació dels serveis de la Generalitat de Catalunya, de les altres administracions públiques i també de les entitats privades que tinguin un paper rellevant en la gestió d'una emergència per nevades.

En concret, els objectius del Pla especial d'emergències per nevades a Catalunya (NEUCAT) són:

- Conèixer les zones i els municipis amb més perill de nevades i els efectes que se'n poden derivar mitjançant una anàlisi del risc que inclogui l'estudi de la perillositat i de la vulnerabilitat.
- Determinar els criteris d'afectació municipal.
- Informar sobre situacions de risc per nevades amb la màxima antelació possible a fi que es puguin prendre les mesures preventives adients per minimitzar el risc.
- Establir l'estructura organitzativa de resposta dels serveis de la Generalitat, de les altres administracions públiques i de la resta d'organitzacions o entitats privades que intervinguin en la gestió d'una emergència per nevades.



- Establir els procediments operatius i de coordinació dels organismes que integren el Pla: avisos, criteris d'activació i actuacions associades (mesures preventives, intervenció), coordinació amb els municipis, etc.
- Garantir el funcionament dels serveis bàsics, la seguretat de les persones i la protecció dels béns, infraestructures i el medi ambient.
- Determinar els criteris de planificació municipal en relació amb l'elaboració dels plans d'actuació municipal (PAM).
- Preveure la realització de campanyes d'informació a la població.
- Especificar els procediments d'avís i d'informació a la població, així com les mesures de protecció i els consells que s'han de difondre per minimitzar el risc davant una emergència per nevades.
- Catalogar els mitjans i els recursos disponibles adscrits al Pla.
- Definir les tasques d'implantació i manteniment del Pla.

Cal tenir present, però, que tot el conjunt d'actuacions establertes al NEUCAT no obvien la capacitat d'autoprotecció que ha de tenir la població en situacions de risc potencial o d'emergència. Per tant, cal incidir en l'autoprotecció, la conscienciació, el coneixement i la responsabilitat personals necessaris per evitar fer activitats generadores de risc i per fer front a situacions de risc o emergència per nevades.

1.2. ABAST

1.2.1. Abast territorial

L'abast territorial del Pla és tot el territori de Catalunya. El Pla NEUCAT es concreta en el territori amb l'elaboració de plans de sector, l'abast dels quals és l'àrea geogràfica de la demarcació territorial corresponent.

1.2.2. Abast corporatiu

L'abast institucional i corporatiu del Pla NEUCAT ve definit pels organismes, serveis i entitats que intervindran en l'operativitat del Pla, que són els següents:

- Generalitat de Catalunya:
 - Departament de la Presidència:
 - Delegacions del Govern de la Generalitat
 - Direcció General de Serveis Digitals i Experiència Ciutadana
 - Departament d'Interior:
 - Direcció General de Protecció Civil
 - Serveis Territorials del Departament d'Interior
 - Direcció General de Prevenció, Extinció d'Incendis i Salvaments (Bombers de la Generalitat)
 - Direcció General de la Policia (Mossos d'Esquadra)
 - Direcció General dels Agents Rurals (Cos d'Agents Rurals)



- Servei Català de Trànsit
- Assessoria Jurídica
- Xarxa de Radiocomunicacions d'Emergències i Seguretat de Catalunya (xarxa RESCAT)
- Departament d'Acció Climàtica, Alimentació i Agenda Rural:
 - Servei Meteorològic de Catalunya
 - Observadors de la Xarxa d'Observació Meteorològica (XOM)
- Departament de Salut:
 - Sistema d'Emergències Mèdiques (SEM) i la resta d'organismes i entitats públiques o privades prestadores de serveis sanitaris a la població
 - Agència de Salut Pública de Catalunya (ASPCAT)
- Departament de Territori:
 - Direcció General d'Infraestructures de Mobilitat
 - Ferrocarrils de la Generalitat de Catalunya
 - Institut Cartogràfic i Geològic de Catalunya (ICGC) – Unitat de Predicció d'Allaus
 - Xarxa d'Observadors Nivometeorològics i d'Allaus de l'ICGC (NIVOBOS)
- Estat:
 - Subdelegacions del Govern de l'Estat, si s'escau
 - Centre de Control de Carreteres de l'Estat
 - Entitats responsables o gestores de la xarxa viària i ferroviària de l'Estat
 - RENFE i ADIF
- Ens locals:
 - Ajuntaments, consells comarcals i diputacions
 - Servei de Protecció Civil, Prevenció, Extinció d'Incendis i Salvament (Bombers de Barcelona)
 - Serveis de protecció civil locals
 - Polícies locals
 - Responsables o gestores de la xarxa viària municipal
 - Associació Catalana de Municipis i Comarques
 - Federació de Municipis de Catalunya
 - Centre de Control de Carreteres de les diputacions de Barcelona, Girona, Lleida i Tarragona
 - Pompiers d'Aran (si s'escau)
 - Centre de Lauegi dera Val d'Aran (si s'escau)



- Altres:
 - Creu Roja
 - Entitats i empreses responsables de la gestió i el subministrament dels serveis bàsics
 - Altres ens privats (particulars diversos, mitjans de comunicació, organismes experts...) que puguin proveir mitjans i recursos necessaris a través del Grup Logístic
 - Col·legi oficial de treballadors socials, si s'escau

1.3. MARC LEGAL

La normativa de protecció civil de referència en l'àmbit d'aplicació del Pla NEUCAT és la següent:

Normativa estatal:

- Llei orgànica 6/2006, de reforma de l'Estatut d'autonomia de Catalunya.
- Llei 17/2015, de 9 de juliol, del Sistema Nacional de Protecció Civil.
- Llei 7/2023, de 28 de març, de protecció dels drets i el benestar dels animals.
- Reial decret 734/2019, de 20 de desembre, pel qual es modifiquen les directrius bàsiques de planificació de protecció civil i plans estatals de protecció civil per a la millora de l'atenció a persones amb discapacitat i vulnerabilitat.
- Reial decret 524/2023, de 20 de juny, pel qual s'aprova la Norma Bàsica de Protecció Civil.
- Resolució de 16 de desembre de 2020, de la Subsecretaria, per la qual es publica l'Acord del Consell de Ministres de 15 de desembre de 2020, pel qual s'aprova el Pla estatal general d'emergències de protecció civil.

Normativa catalana:

- Llei 4/1997, de 20 de maig, de protecció civil de Catalunya (DOGC 2401, de 29.5.1997).
- Decret 246/1992, de 26 d'octubre, sobre la creació del Centre de Coordinació Operativa de Catalunya (DOGC 1668, d'11.11.1992) i modificacions posteriors.
- Decret 161/1995, de 16 de maig, d'aprovació del Pla territorial de protecció civil de Catalunya, PROCICAT (DOGC 2058, de 2.6.1995), i modificacions posteriors.
- Llei orgànica 6/1997, de 15 de desembre, de transferència de competències executives en matèria de trànsit i circulació de vehicles de motor a la Comunitat Autònoma de Catalunya (BOE 300, de 16.2.1997).
- Llei 14/1997, de 24 de setembre, de creació del Servei Català de Trànsit (DOGC 2548, de 31.12.1997).
- Decret 291/1999, de 9 de novembre, pel qual s'aprova el Reglament d'organització i funcionament de la Comissió de Protecció Civil (DOGC 3021, de 23.11.1999).
- Decret 320/2011, de 19 d'abril, de reestructuració del Departament d'Interior (DOGC 5864, de 21.4.2011).



- Decret 155/2014, de 25 de novembre, pel qual s'aprova el contingut mínim per a l'elaboració i l'homologació dels plans de protecció civil municipals i s'estableix el procediment per a la seva tramitació conjunta (DOGC 6759, de 27.11.2014).
- Decret 30/2015, de 3 de març, pel qual s'aprova el catàleg d'activitats i centres obligats a adoptar mesures d'autoprotecció i es fixa el contingut d'aquestes mesures (DOGC 6824, de 5.3.2015).

2. ANÀLISI DE RISC

2.1. INTRODUCCIÓ

2.1.1. Objectiu

Per tal de determinar les situacions que poden donar lloc a emergències per nevades, cal conèixer i valorar el risc per poder prendre les mesures adequades per reduir-lo o mitigar-lo. És a dir, cal fer una **anàlisi de risc** que avaluï la **perillositat** de les nevades i la **vulnerabilitat** que porten associada.

1. La **perillositat de la nevada**: la perillositat ve caracteritzada per la seva intensitat i la seva freqüència. L'estudi de la perillositat té com a objectius:
 - Estimar els límits i de la intensitat de la nevada que pot ser raonable esperar a cada municipi, segons la seva altitud i la freqüència de neu anual.
 - Determinar les situacions meteorològiques (situacions sinòptiques) que poden donar lloc a nevades.
 - Determinar els factors que poden agreujar els efectes de la nevada i allargar el temps de retorn a la normalitat: el vent, les baixes temperatures, la intensitat, l'època o el moment que neva...
2. La **vulnerabilitat del territori potencialment afectat per la nevada**: l'estudi de la vulnerabilitat es centrarà en els efectes que poden produir les nevades sobre:
 - Xarxa viària i de ferrocarril
 - Zones poblades: nuclis de població, població dispersa, zones turístiques, grups de població especialment vulnerable
 - Serveis importants: hospitals, escoles, recollida d'escombraries, centres turístics...
 - Serveis bàsics: aigua, electricitat, telecomunicacions, gas...

La neu en sí, sempre que estigui present en quantitats normals i en llocs on habitualment neva, en un principi no hauria de presentar cap problema ni cap mena de risc. És quan cau de forma extraordinària en llocs on habitualment neva o bé quan cau de forma extraordinària, o no, en llocs on habitualment no neva, quan es poden produir problemes.

Per tant, seran crítiques als efectes d'activació del Pla especial d'emergències per nevades a Catalunya aquelles situacions de perill en què la predicció temporal pronostiqui nevades que puguin afectar negativament qualsevol element vulnerable.

2.1.2. Terminologia associada a l'anàlisi de risc

Acumulacions de la nevada: definides per la quantitat de neu acumulada en 24 hores, i així es poden fer les següents distincions:

- **Nevada poc abundant:** fins a 5 cm
- **Nevada abundant:** de 5 cm a 20 cm
- **Nevada molt abundant:** superior a 20 cm

Intensitat de la nevada: definida per la quantitat de neu que s'acumula al sòl durant un període de 30 minuts:

- **Intensitat feble:** menys d'1 cm
- **Intensitat moderada:** entre 1 i 10 cm
- **Intensitat forta:** superior a 10 cm

Distribució geogràfica del fenòmen dins la zona avisada:

- **Local:** menys del 30%
- **Extens:** entre el 30 i el 70%
- **General:** més del 70%

Període de retorn: interval de temps mitjà que es calcula que pot haver-hi entre un fenomen natural determinat i un altre de les mateixes característiques de magnitud semblant o superior.

Efecte dòmino: capacitat que es produeixi una nova situació d'emergència com a conseqüència d'una situació d'emergència anterior.

Element vulnerable: element que, exposat a un determinat nivell de perillositat, és susceptible de patir danys.

Perillositat: freqüència i intensitat amb què es presenten fenòmens d'una determinada severitat (intensitat o magnitud) en un interval de temps i en un espai determinat. La perillositat es pot expressar numèricament com la freqüència associada a un fenomen de certa intensitat. En el Pla NEUCAT, aquesta perillositat ve determinada per la freqüència anual de les nevades i la seva intensitat mesurada com a acumulacions en 24 hores.

Vulnerabilitat: predisposició intrínseca d'un element o sistema (subjecte, grup, element físic, ecosistema, etc.) a patir danys davant un fenomen d'una severitat (intensitat o magnitud) determinada. S'ha de considerar que els sistemes seran més vulnerables com més danys puguin resultar i com més triguin a recuperar-se del dany patit.

Atenció a la població: qualsevol de les activitats dirigides a atendre les necessitats de les persones afectades per emergències i la provisió d'atenció integral.

Exposició: quantificació de la ubicació (temps d'exposició) d'un element o sistema en relació amb un perill de forma que el fa susceptible de rebre els danys possibles, és a dir, el fa vulnerable.

Risc: de forma general, el dany o pèrdues que es poden esperar a conseqüència d'un succés o conjunt de successos que puguin afectar negativament les persones, els béns i el medi ambient. El risc pot mesurar-se en termes quantitius (víctimes, ferits, pèrdues econòmiques, elements ambientals destruïts), o caracteritzar-se en termes qualitius (alt, mitjà, baix, etc.) El risc té com a



unitats les unitats dels elements “afectats” dividides per la unitat de temps en què s’esperen aquests danys. Per exemple morts/any, ferits/any, euros/any, etc.

2.2. ANÀLISI DE LA PERILLOSITAT

En general, el clima de Catalunya és del tipus mediterrani, el qual es caracteritza per uns hiverns amb temperatures suaus i uns estius calorosos i secs. Una de les característiques del nostre clima és que presenta irregularitats molt fortes a causa de l’orografia complexa, la proximitat al mar Mediterrani i el fet que Catalunya es troba a l’àrea de transició entre la zona de masses d’aire fredes properes al pol Nord i la zona d’aire càlid subtropical. En funció de com afecten el territori aquestes masses d’aire, és relativament habitual patir situacions extremes com alternança de períodes secs amb períodes més plujosos (pluviometria molt irregular), grans aiguats locals i de curta durada, o fortes nevades en llocs on no és freqüent que nevi.

Altres factors que incideixen en la variabilitat climàtica de Catalunya i que sovint creen diferències notables entre una comarca i una altra són:

- La situació: la distància al mar i la latitud
- L’orografia: l’altitud i l’orientació

En el cas de les nevades, aquesta variabilitat queda reflectida, per exemple, en el fet que, mentre que a les zones més altes del Pirineu pot nevar a qualsevol època de l’any (i de manera freqüent a l’hivern), a mesura que ens apropem a la costa, i baixem d’altitud i de latitud, aquest meteor es presenta menys sovint, fins al punt que hi ha indrets de Catalunya on poden passar uns quants anys sense que hi nevi.

L’anàlisi de perillositat del Pla NEUCAT es fonamenta en la determinació de la intensitat i la freqüència que poden tenir les nevades a Catalunya, alhora que estableix uns llindars d’intensitat de la nevada basats en l’altitud a partir dels quals es poden esperar afectacions sobre la població o els serveis bàsics.

2.2.1. Perillositat de la neu en funció de l’altitud

El Servei Meteorològic de Catalunya (SMC), seguint criteris totalment empírics i a partir de l’experiència adquirida, ha establert uns llindars basats en l’altitud i la quantitat de neu acumulada en 24 hores a partir dels quals es considera que una nevada pot ser potencialment perillosa.

Els llindars de perill meteorològic (situació meteorològica de perill o SMP), **per neu acumulada en 24 hores**, són els següents:

Gruixos llindar baix (graus 1, 2 i 3)	Gruixos llindar alt (graus 4, 5 i 6)
gruix > 0 cm entre 0 m i 300 m	gruix > 5 cm entre 0 m i 300 m
gruix > 2 cm entre 300 m i 600 m	gruix > 15 cm entre 300 m i 600 m
gruix > 5 cm entre 600 m i 800 m	gruix > 20 cm entre 600 m i 800 m
gruix > 10 cm entre 800 m i 1.000 m	gruix > 30 cm entre 800 m i 1.000 m
gruix > 20 cm entre 1.000 m i 1.500 m	gruix > 50 cm entre 1.000 m i 1.500 m



Taula 1. Llíndars de perillositat de la neu en funció de l'altitud.

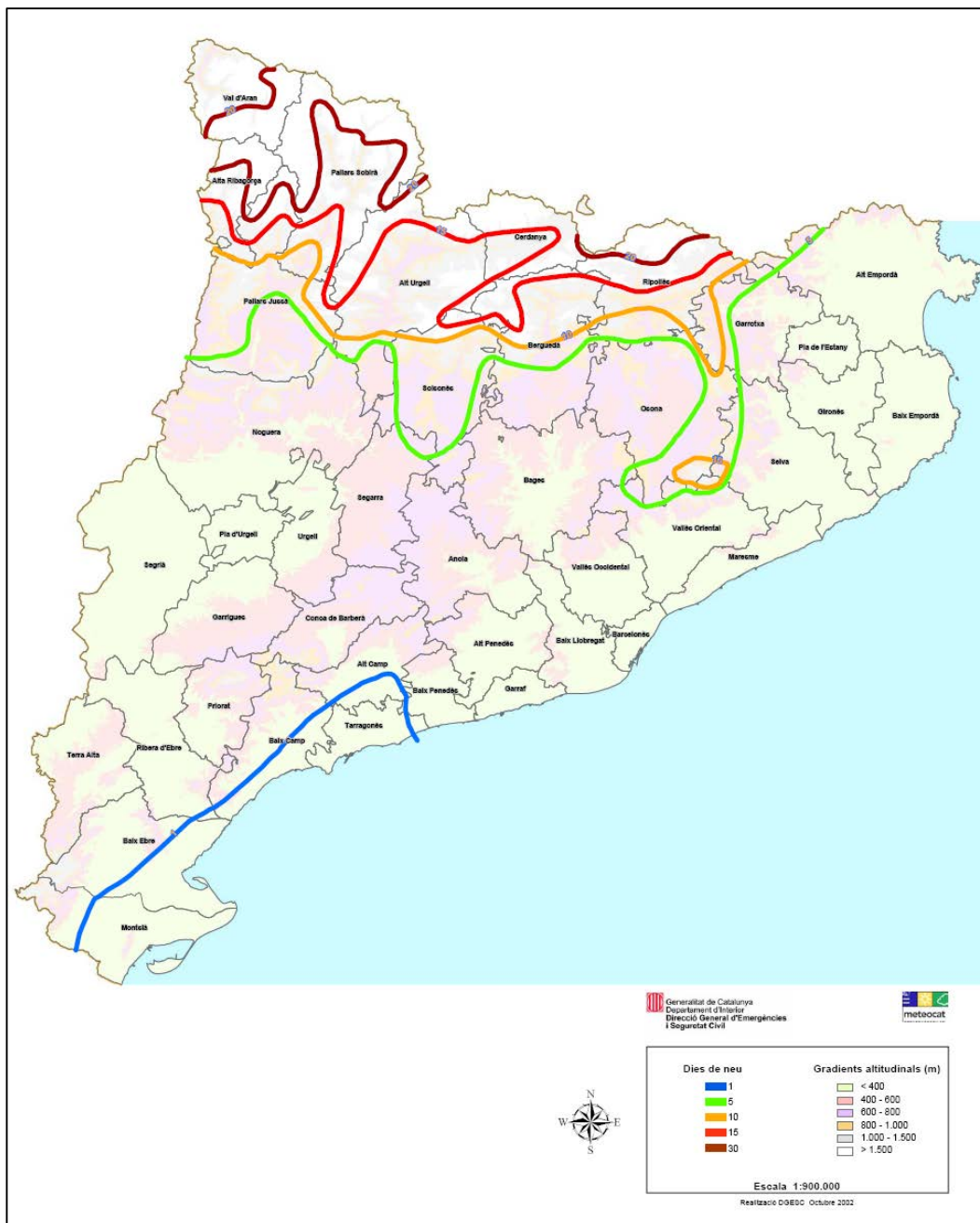
2.2.2. Estudis de freqüència

Per elaborar aquests treballs es va partir del nombre mitjà anual de dies en què neva a diferents zones de Catalunya. L'Agència Estatal de Meteorologia (AEMET, antic Institut Nacional de Meteorologia) va confeccionar el mapa 1 amb els resultats obtinguts. Posteriorment, i per tal de valorar la freqüència d'ocurrència del fenomen per a les diferents zones, el Servei Meteorològic de Catalunya va fer un nou estudi amb les dades històriques disponibles i facilitades també per l'AEMET.

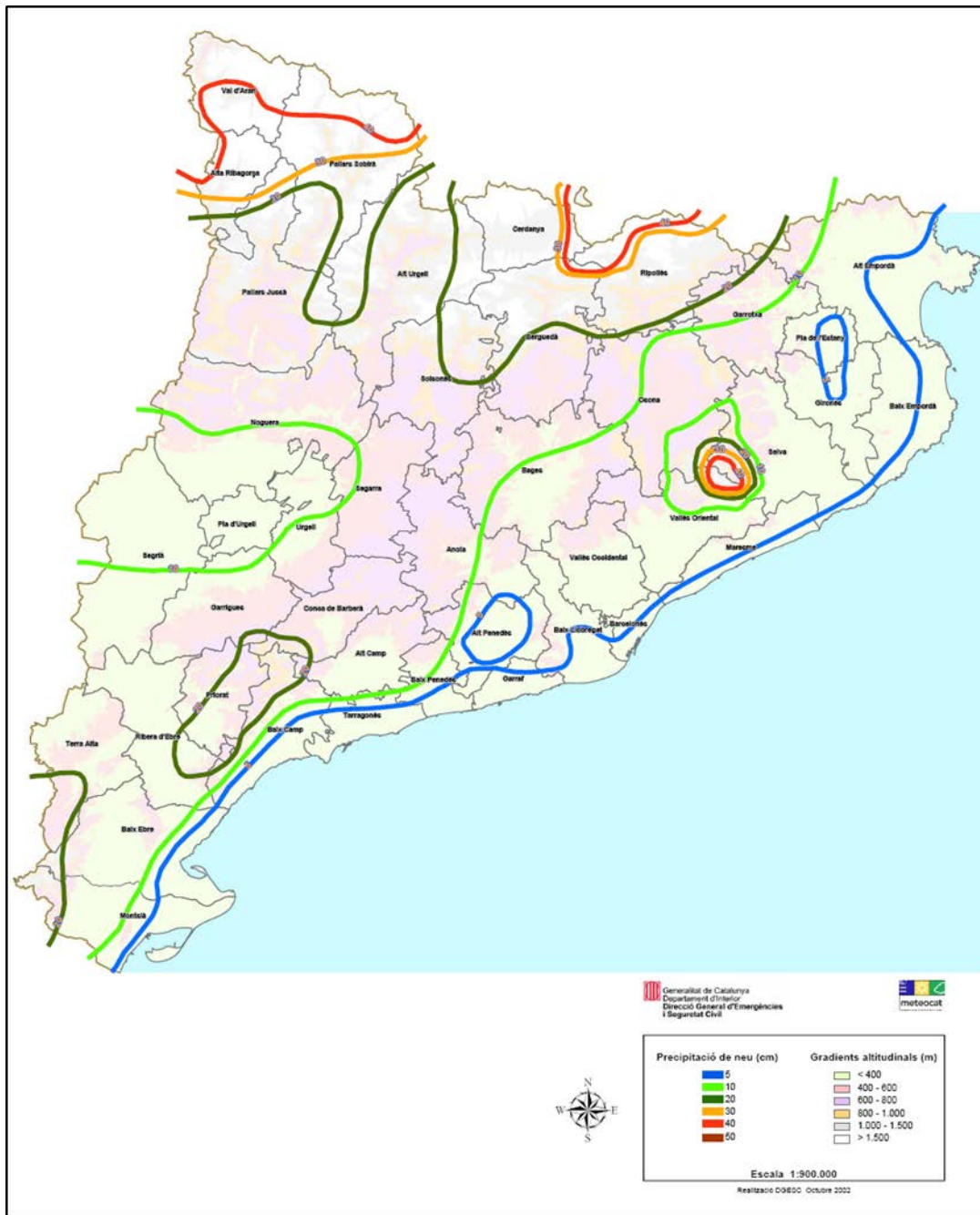
El resultat ha estat conclouent en el sentit que no existeix prou informació recopilada que sigui suficient per poder fer una estimació dels valors màxims de neu acumulada que es poden esperar en futurs episodis de nevades que es donin a les diferents zones i per a diferents períodes de retorn. Les dades analitzades no han permès conèixer els gruixos reals de neu acumulats en episodis passats. Així, l'estudi només s'ha pogut centrar en valors de precipitació recollida en forma de neu per a períodes de 24 hores, sense poder conèixer en cap cas si aquesta neu va quallar sobre el sòl.

Tenint en compte el component preventiu del Pla NEUCAT, els criteris adoptats en el moment d'efectuar l'anàlisi de les dades han estat molt conservadors i s'ha adoptat en tot moment la hipòtesi més desfavorable, segons la qual tota la precipitació diària recollida en forma de neu hauria quallat sobre el sòl.

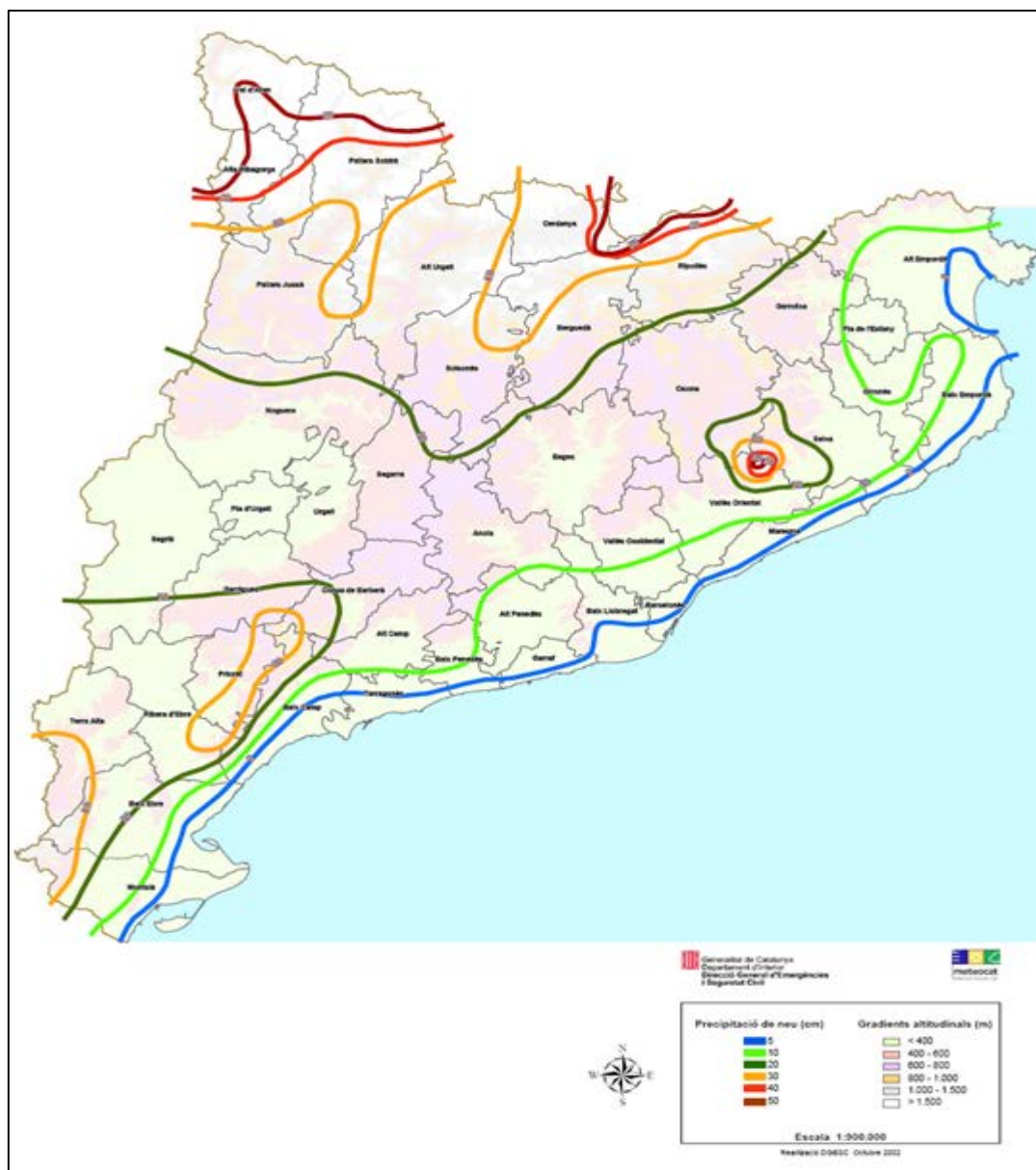
A continuació es presenten els resultats de l'estudi d'aquestes dades en forma de mapes:



Mapa 1. Nombre mitjà anual de dies de precipitació en forma de neu.



Mapa 2. Estimació dels valors màxims anuals de precipitació diària en forma de neu (l/m²) per a un període de retorn de 5 anys.



Mapa 3. Estimació dels valors màxims anuals de precipitació diària en forma de neu (l/m^2) per a un període de retorn de 10 anys.

Per tant, assumint el cas més desfavorable, és a dir, suposant que tota la precipitació en forma de neu va quedar acumulada sobre el territori i assumint com a vàlida la relació que $1 l/m^2$ de precipitació equival a 1 cm de neu acumulada sobre el sòl, es poden fer les següents afirmacions després d'analitzar els mapes 1, 2 i 3:

- Tota Catalunya excepte la zona litoral del terç sud és susceptible de patir com a mínim un dia de nevada a l'any (mapa 1).
- És raonable esperar que, com a mínim un cop cada 5 anys, gairebé tot Catalunya (excepte el litoral) pateixi un dia de nevada el qual superi una acumulació de 5 cm en 24 h (mapa 2).
- Al litoral es poden esperar dies de nevada, com a mínim cada 5 anys, que acumulin gruixos d'entre 0 i 5 cm en 24 h (mapa 2).



- Com a mínim un cop cada 10 anys sí que es poden esperar nevades amb acumulacions d'entre 5 i 10 cm en 24 h a la zona del cap de Creus o del Montgrí (mapa 3).
- Com a mínim un cop cada 10 anys es pot esperar un dia de nevada que acumuli gruixos de més de 50 cm en 24 h al Pirineu occidental, al nord del Ripollès, a part de la Cerdanya o al massís del Montseny (mapa 3).
- A la zona dels Ports de Besseit, a la serra de Prades, a la serra de Montsant o entre d'altres a la serra de Tivissa, és raonable esperar que com a mínim un cop cada 5 anys es produeixin nevades que acumulin més de 20 cm en 24 h i que com a mínim un cop cada 10 anys l'acumulació en 24 h superi els 30 cm (mapes 2 i 3).

2.2.3. Factors meteorològics que condicionen la perillositat d'una nevada

Les condicions meteorològiques en el moment de la nevada i en les hores o dies posteriors en poden fer variar la perillositat, augmentant-la en molts casos. En general, alguns factors meteorològics que poden modificar la perillositat d'una nevada són:

- Baixes temperatures en el moment de la nevada:
 - Quan neva, si la temperatura és inferior als 0°, la neu és més seca i menys densa, cosa que farà que tingui menys adherència i que augmenti la seva permanència. Quan la temperatura és superior als 0° C, la neu és més humida, es fon més ràpidament i pot adherir-se molt als objectes.
- Baixes temperatures posteriorment a la nevada:
 - Després de la nevada, si la neu es fon una mica i després la temperatura baixa dels 0° C, es pot formar una capa de gel que dificulta la neteja de la neu i els desplaçaments de la població (amb més probabilitat que es produeixin accidents de trànsit, per exemple).
 - Les baixes temperatures poden produir problemes al servei d'aigua potable per glaçades a les canonades de transport d'aigua.
- El vent:
 - El vent pot introduir la neu en llocs a on es poden produir problemes no esperats (per ex. en transformadors d'alta tensió i provocar curtcircuits).
 - La força del vent pot incrementar l'efecte del pes de la neu humida acumulada als arbres (es poden trencar branques o fins i tot el mateix arbre) i a les línies i torres elèctriques (trencant fils d'electricitat o fins i tot han arribat a doblegar-se i a caure algunes torres elèctriques).
 - El vent evapora l'aigua de la neu humida i en glaça la resta, de manera que provoca la formació de llençols de glaç.
 - En condicions de molt de vent, la visibilitat disminueix considerablement a causa de la neu en suspensió.
 - L'acumulació de neu pel vent pot fer augmentar el perill d'allaus.



- La intensitat de la nevada:
 - En nevades amb forta intensitat, la neu s'acumula més ràpidament, de manera que redueix el temps de resposta i augmenta el risc de tenir problemes a la xarxa viària.
- La durada de la nevada:
 - Independentment de la intensitat de la nevada, si aquesta és de llarga durada, es poden acumular quantitats molt importants de neu que poden dificultar en gran mesura el retorn a la normalitat.

2.2.4. Situacions meteorològiques i zones afectades

A Catalunya s'identifiquen dues situacions meteorològiques habituals que donen lloc a nevades en diferents zones. Les situacions sinòptiques i les configuracions isobàriques que donen lloc a aquestes nevades es descriuen de manera resumida i són les següents:

- **Adveccions del nord o del nord-oest:** les nevades provocades per situacions de vent del nord o nord-oest són les que afecten bàsicament el Pirineu i el Prepirineu, sobretot els vessants septentrionals. En aquests episodis la temperatura acostuma a ser més baixa que la normal per a l'època de l'any.
- **Adveccions del nord-est:** les nevades associades a les adveccions del nord-est tenen lloc quan a l'hivern es forma una depressió davant la costa catalana pocs dies després d'haver patit una advecció del nord-est, que durant la meitat freda de l'any pot implicar l'arribada d'una massa d'aire polar continental, molt freda i bastant seca. Si l'aire humit procedent del mar (impulsat per la depressió) entra en contacte amb la massa d'aire molt més freda que prové del nord-est, es poden produir nevades a cotes baixes a les comarques litorals, prelitorals i a la Depressió Central.

2.2.5. Èpoques de perill

En general, a Catalunya neva durant la meitat freda de l'any, excepte a les zones més altes del Pirineu, on pot nevar durant tot l'any. Ara bé, mentre que al Pirineu occidental les nevades més abundoses es concentren a la meitat freda de l'any, al Pirineu oriental és sobretot a la primavera quan es poden acumular els gruixos de neu més importants.

Un element que cal tenir en compte és que, si bé l'hivern és una estació climàticament seca a Catalunya, és relativament freqüent que, en el moment en què hi hagi precipitacions, aquestes siguin en forma de neu i que, a causa de les baixes temperatures, la neu estigui present diverses hores o dies a terra. En canvi, a la primavera i a la tardor, les precipitacions són molt més abundants i ocasionalment poden donar lloc a nevades importants. En aquests casos, però, la neu difícilment persistirà a terra perquè les temperatures acostumen a ser més altes.

Malgrat tot, cal tenir present que, a causa de les fortes irregularitats que presenta el clima de Catalunya, es poden donar nevades de forma extraordinària en llocs on no és habitual que nevi o bé pot nevar en èpoques no habituals.



2.3. ANÀLISI DE VULNERABILITAT

Quan cau la neu de forma extraordinària o en llocs on no neva habitualment, es poden produir una sèrie de problemàtiques importants en relació amb la mobilitat i el subministrament de serveis bàsics principalment. Tots aquells elements que puguin patir els efectes d'una nevada són els anomenats 'elements **vulnerables**'. La finalitat de l'anàlisi de vulnerabilitat és determinar els elements vulnerables i quins danys poden patir com a conseqüència d'una nevada.

2.3.1. Elements vulnerables

Els principals elements vulnerables en relació amb les nevades són:

- **Xarxa viària i vies fèrries:** es tracta d'elements especialment vulnerables i la conseqüència immediata de la seva afectació són tots els problemes relacionats amb la mobilitat de la població i dels serveis d'emergències. En concret, alguns d'aquests problemes poden ser:
 - Talls a la xarxa viària:
 - Impediment de desplaçaments dels serveis d'emergència: bombers, policies, ambulàncies...
 - Impediment dels desplaçaments de les persones cap als serveis:
 - Centres sanitaris: hospitals, centres d'atenció primària, farmàcies...
 - Centres d'ensenyament: escoles, llars d'infants, instituts...
 - Impediment de desplaçaments a llocs d'activitat habitual, lloc de treball, etc.
 - Bloqueig de vehicles i viatgers a la xarxa viària.
 - Augment de l'accidentalitat en la circulació de vehicles.
 - Talls de circulació en el transport ferroviari de viatgers i mercaderies, dificultat per accedir a les estacions de tren i bloqueig de persones i mercaderies atrapades en trens aturats fora de les estacions.

Per tal de minimitzar aquests efectes, el Pla NEUCAT ha d'establir una xarxa de comunicacions prioritzada que enllaci punts importants del país considerant els mitjans existents. El titular de cada una de les vies treballarà prioritàriament a les carreteres assenyalades a fi de maximitzar el nombre de vies de comunicació que es puguin mantenir obertes. També s'han de prioritzar trams de carretera estratègics per facilitar determinats serveis.

- **Zones poblades:** tot nucli de població o zona de concurrència pública han de ser considerats com a element vulnerable, ja que hi ha la possibilitat que quedi aïllat a causa de talls a la xarxa viària o ferroviària o bé que es quedi sense subministrament d'algun dels serveis bàsics.

En general, es pot considerar que els municipis amb més vulnerabilitat seran els més poblats, tot i que també cal tenir present altres factors com l'alçada a la qual es troben, la presència o no de zones industrials o la concentració d'infraestructures crítiques per garantir els serveis bàsics i d'emergències.



– Col·lectius en situació d'especial vulnerabilitat davant d'una nevada:

Es consideren col·lectius especialment vulnerables aquells grups de població que, per les seves característiques personals, psicosocials o econòmiques, puguin presentar necessitats específiques, és a dir, persones:

- amb discapacitat
 - amb malalties mentals
 - grans
 - infants i adolescents
 - amb malalties que requereixen tractaments mèdics inajornables o medicines, ja sigui a casa o a un centre hospitalari (diàlisi...).
 - que visquin en zones o cases aïllades
 - en situació de pas: transportistes, turistes, persones que es desplacen per raó de feina o bé per oci
 - sense llar
- **Serveis:** tant els serveis bàsics (aigua, gas, electricitat, telèfon...) com els serveis a la població, siguin d'emergències o no, són elements vulnerables atès que la seva mancança pot arribar a generar situacions d'emergència.

Per minimitzar la vulnerabilitat d'aquests elements és bàsic que els titulars, gestors o responsables d'aquests serveis disposin de protocols d'actuació que estableixin accions preventives a realitzar basades en els avisos del NEUCAT.

Els serveis d'emergències que poden patir els efectes de les nevades són:

- bombers
- forces de seguretat
- Sistema d'Emergències Mèdiques

Els serveis bàsics que poden patir els efectes de les nevades són:

- subministrament d'electricitat
- subministrament de gas
- subministrament de telecomunicacions
- subministrament d'aigua. En cas de glaçades, hi ha risc de congelació de les canonades d'aigua potable.
- sistemes i xarxes de telecomunicacions

Altres serveis que també poden patir problemes són:

- recollida d'escombraries, per la dificultat d'accedir als contenidors i als abocadors



- serveis funeraris
- subministrament de combustible per carretera
- presons

2.3.2. Altres factors que condicionen la vulnerabilitat

– **Condicions socials concretes del moment de la nevada:**

- **Nevada en dies feiners:** els llocs amb més risc són les zones urbanes i les industrials, on és d'esperar que es concentri la major part de la mobilitat. En general i pel que fa als turismes, els desplaçaments que es fan en dies feiners són més curts que en dies festius i caps de setmana i es fan entre nuclis de població i entre nuclis de població i zones industrials. D'altra banda, cal tenir en compte que els dies feiners hi ha un nombre més gran de camions circulant per la xarxa viària i que poden haver-hi problemes de mobilitat associats al transport escolar que no es donen en dies festius.
- **Nevada en dies festius:** en aquest cas, s'haurà de tenir en compte l'increment del risc que es pot produir a les zones turístiques, degut a l'augment de mobilitat i de població que experimenten. Circulen menys camions que en dies feiners i augmenten els desplaçaments entre nuclis de població i zones de segona residència i emplaçaments turístics.

2.3.3. Mapa de vulnerabilitat comarcal

S'ha fet una primera anàlisi de la vulnerabilitat per nevades a nivell comarcal. Es tracta d'una aproximació molt genèrica i simplificada, que s'haurà d'anar millorant en properes revisions del Pla, incloent nous paràmetres a tenir en compte en el càlcul de la vulnerabilitat i fent l'anàlisi a nivell municipal i no comarcal.

Metodologia utilitzada per a la determinació de la vulnerabilitat comarcal

Per calcular la vulnerabilitat s'han tingut en compte tres paràmetres: la població total de la comarca, la mobilitat total i l'altitud mitjana dels municipis de la comarca ponderada en funció de la població.

Tot i que existeixen molts altres factors que es poden tenir en compte per valorar la vulnerabilitat d'una determinada comarca, s'ha considerat que amb aquests tres paràmetres se'n pot obtenir una bona primera aproximació. Es deixa per al futur anàlisi de vulnerabilitat a nivell municipal la inclusió d'altres paràmetres.

El càlcul de la vulnerabilitat comarcal s'ha fet de tal manera que la comarca més vulnerable per nevades resulti aproximadament el doble de vulnerable que la que sigui menys vulnerable.

En aquest sentit, a cadascun dels paràmetres considerats se li ha assignat un pes de tal manera que la vulnerabilitat total tingui un valor comprès entre 5 i 10, amb el detall següent:

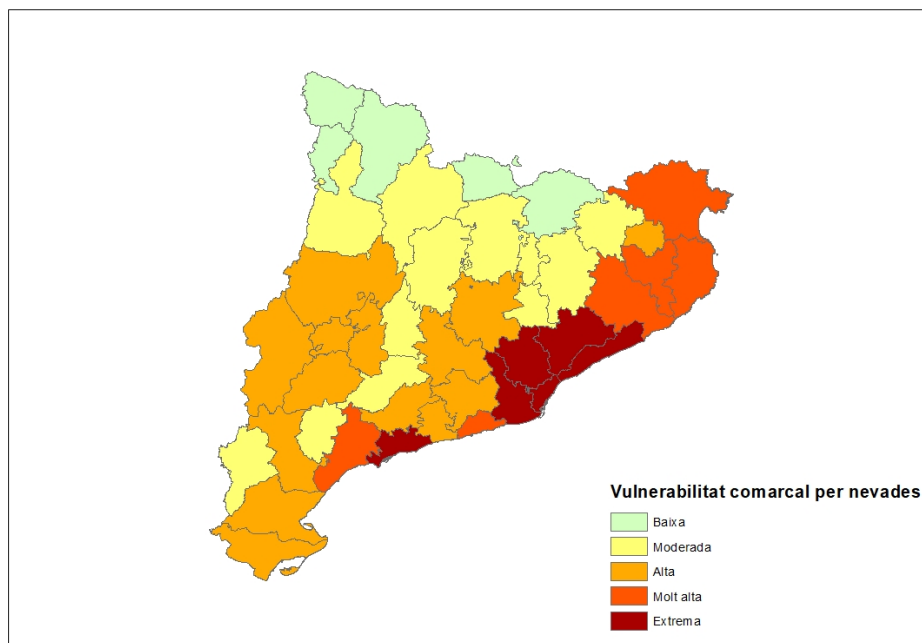
Vulnerabilitat per altitud.....	d'1,5 a 3,0
Vulnerabilitat per població.....	d'1,5 a 3,0
Vulnerabilitat per mobilitat.....	de 2,0 a 4,0
Vulnerabilitat total.....	de 5,0 a 10,0

La vulnerabilitat de cada comarca serà directament proporcional a la seva població i mobilitat i inversament proporcional a l'altitud dels seus municipis ponderada amb la població. Per tant, amb

aquests criteris, la vulnerabilitat d'una comarca augmentarà amb la seva població i mobilitat i disminuirà com més alts estiguin situats els municipis que la integren.

Resultats obtinguts

A partir de les consideracions anteriors, s'ha confeccionat el mapa de vulnerabilitat comarcal per nevades.



Mapa 4. Vulnerabilitat comarcal per nevades.

Es tracta d'un mapa "estàtic" que s'haurà d'anar actualitzant periòdicament en funció dels canvis en la població i la mobilitat de cada comarca. Cal tenir en compte que en properes revisions del Pla NEUCAT, l'objectiu final haurà de ser l'elaboració d'un mapa de vulnerabilitat municipal que inclogui, a més dels paràmetres utilitzats per al càlcul comarcal (mobilitat, població i altitud de les comarques), nous paràmetres com la dispersió de la població o la vulnerabilitat des del punt de vista elèctric.

Algunes conclusions que es poden treure del mapa són:

- Les comarques més vulnerables es concentren al llarg de la franja litoral i prelitoral entre el Baix Camp i l'Alt Empordà. Dins d'aquesta franja, la màxima vulnerabilitat correspondria al Tarragonès i a l'àrea metropolitana de Barcelona i comarques del voltant, les zones més poblades de Catalunya i amb una mobilitat més gran.
- A la resta de comarques es pot considerar que la vulnerabilitat per nevades és entre moderada i alta, excepte a les comarques de la Vall d'Aran, l'Alta Ribagorça, el Pallars Sobirà, la Cerdanya i el Ripollès, on es considera que la vulnerabilitat per nevades és baixa atesa l'altitud a la qual es troben els seus municipis i la seva població, petita en relació amb la resta de comarques.

2.4. CONCLUSIONS A NIVELL MUNICIPAL

La selecció dels municipis per determinar els que hauran d'elaborar un pla d'actuació municipal (PAM) es basa en l'estudi del risc de nevades. S'ha considerat que el factor més important és la



vulnerabilitat de la mobilitat, i s'han tingut en compte el nombre d'habitants i l'alçada del municipi (punts de concentració d'habitants) com a elements definitius.

Basant-se en aquesta consideració, hauran de fer el pla d'actuació municipal (PAM) els municipis que:

- tinguin un nombre d'habitants superior a 20.000, o bé
- tinguin nuclis de població que estiguin a una altitud de 400 metres o més.

Per a la resta de municipis es recomana l'elaboració del pla d'actuació municipal (PAM) atès que pot nevar a qualsevol municipi de Catalunya, d'acord amb el punt 2.2.2, i es recomana en especial a aquells municipis que tinguin un nombre de població flotant important en època hivernal, a aquells que tinguin nuclis de població aïllats i a aquells que tinguin algun risc especial per nevades.

2.5. EFECTE DÒMINO

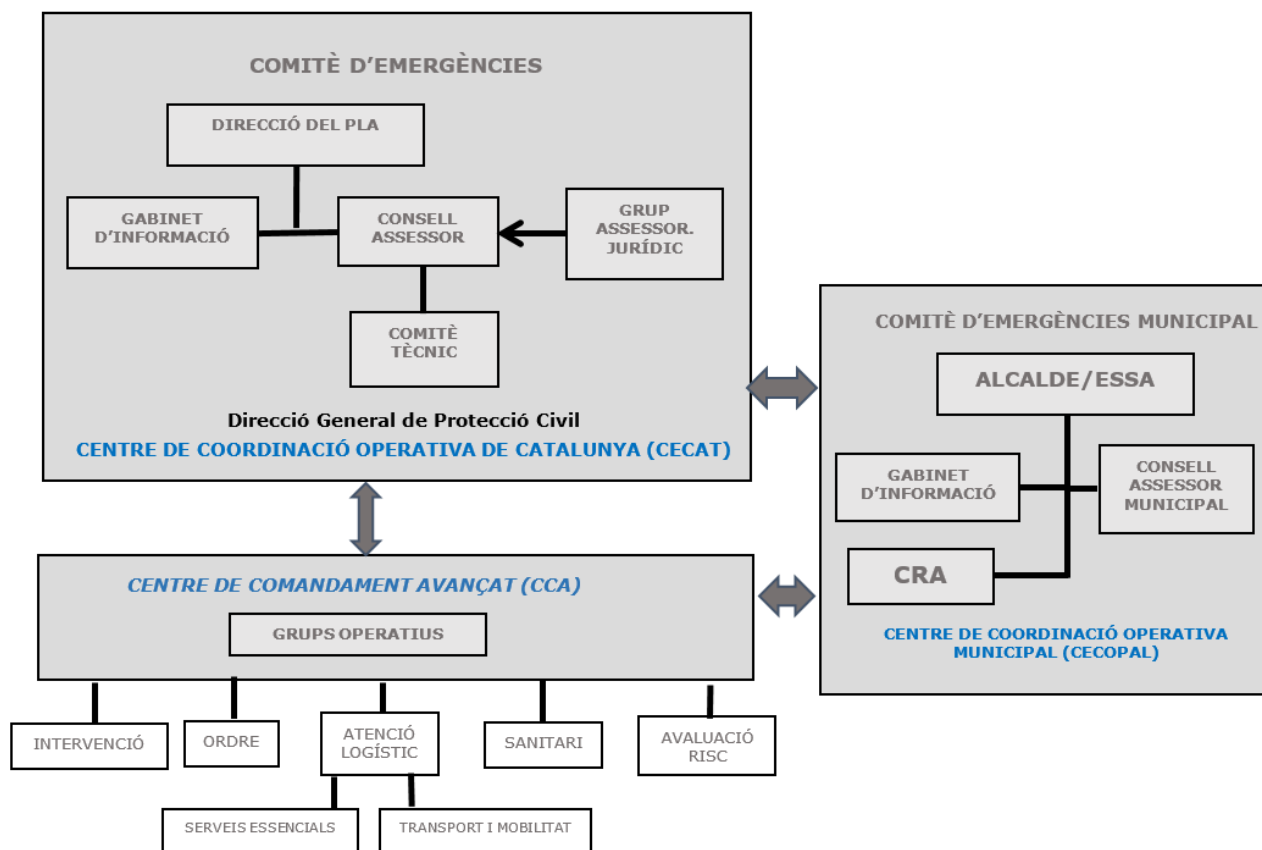
L'efecte dòmino és l'efecte de produir-se una nova situació d'emergència com a conseqüència de la nevada. Es poden donar els següents efectes, entre d'altres:

- Trencament de les línies elèctriques i de telecomunicacions i problemes d'accés a subestacions.
- Inundacions: pot donar-se el fenomen que després d'una gran nevada, per una pujada de les temperatures, comenci a ploure i hi hagi un augment sobtat del cabal dels rius causat per la fosa de la neu més la pluja que cau. Aquest fenomen afecta especialment el Pirineu i és més probable durant la primavera.
- És possible que, com a conseqüència d'una nevada, es trenquin una gran quantitat de branques d'arbres als boscos, fet que comportarà un increment del perill d'incendi forestal a causa de l'augment de biomassa acumulada al bosc.
- Augment del perill d'allaus com a conseqüència d'una nevada abundant.
- Afectacions als sistemes de seguretat d'instal·lacions industrials susceptibles de patir accidents greus.
- Afectacions al transport de mercaderies de perilloses.

3. ESTRUCTURA I ORGANITZACIÓ

3.1. ESTRUCTURA ORGANITZATIVA DEL PLA

El Pla NEUCAT s'estructura organitzativament d'acord amb l'organigrama que es mostra a continuació:



Organigrama 1. Esquema de l'estructura organitzativa del Pla.

- **Comitè d'emergències:** està format per la direcció del Pla, la persona titular de la Direcció General de Protecció Civil, el Consell Assessor i el Gabinet d'Informació. El director o directora del Pla és el màxim responsable de la gestió de l'emergència, amb el suport del director o directora general de Protecció Civil, el Consell Assessor, el Grup d'Assessorament Jurídic, el Comitè Tècnic de Seguiment del Risc i el Gabinet d'Informació. El Comitè d'Emergències s'ubica ordinàriament al Centre de Coordinació Operativa de Catalunya (CECAT), tot i que la direcció del Pla pot decidir canviar-ne la ubicació. El CECAT és, doncs, el centre des d'on es coordinen la gestió de l'emergència, els grups actuants, els serveis de les diferents administracions públiques i entitats externes implicades.
- **Comitè d'emergències municipal:** està format per la direcció del Pla d'emergències municipal, el Consell Assessor Municipal i el Centre Receptor d'Alarmes (CRA). Aquesta estructura es defineix per a la direcció i gestió de l'emergència dins l'àmbit municipal i es constituirà a les dependències del Centre de Coordinació Operativa Municipal (CECOPAL). El comitè



d'emergències municipal estarà dirigit per l'alcalde o alcaldessa del municipi, màxim responsable de la gestió de l'emergència a nivell municipal. El comitè d'emergències municipal es coordinarà amb el comitè d'emergències autonòmic a través dels respectius centres de coordinació (CECAT i CECOPAL).

- **Centre de Comandament Avançat (CCA):** és el centre des d'on es coordinen les actuacions realitzades pels diferents grups actuants en el lloc de l'emergència, a través de la comunicació directa entre representants d'aquests grups i en contacte permanent amb el CECAT a través del coordinador del CCA. Es pot constituir més d'un CCA en funció de l'evolució i les característiques de l'emergència.

3.2. COMITÈ D'EMERGÈNCIES

El Comitè d'Emergències està format pel director del Pla, el director general de Protecció Civil, el Consell Assessor i el Gabinet d'Informació.

3.2.1. Direcció del Pla

Correspon a la persona titular del departament competent en matèria de protecció civil, o la persona en qui delegui, dirigir el Pla NEUCAT.

El **director del Pla** és el màxim responsable de la gestió de l'emergència i per exercir les seves funcions rep el suport de:

- el CECAT
- el director general de Protecció Civil
- el Consell Assessor
- el Gabinet d'Informació
- els comitès d'emergència municipals
- el Grup d'Assessorament Jurídic

Les funcions bàsiques del director del Pla són les següents:

- Declarar els avisos preventius, les activacions del NEUCAT i els canvis en els nivells d'activació assessorat pel CECAT i a proposta del director general de Protecció Civil.
- En cas d'activació del Pla, convocar el Consell Assessor. Aquesta convocatòria pot ser total o parcial, segons la importància de l'emergència, i s'hi poden afegir els membres que es considerin necessaris per millorar la gestió de l'emergència.
- Analitzar i valorar les situacions provocades per l'emergència i decidir, amb el suport del Consell Assessor, les actuacions més adients per fer-hi front, així com l'aplicació de mesures de protecció a la població, als béns, a l'entorn i al personal adscrit al pla.
- Mantenir contacte amb els alcaldes dels municipis afectats i coordinar amb ells les actuacions municipals, establint directrius i gestionant els mitjans i els recursos que es considerin adients a través dels centres de coordinació operativa municipals.
- Determinar i coordinar la informació a la població durant l'emergència a través del Gabinet d'Informació, així com la seva forma de difusió i la informació oficial a subministrar als mitjans



de comunicació social i a les diferents administracions i entitats. S'inclou aquí tant la informació destinada a adoptar mesures d'autoprotecció com la informació sobre el desenvolupament de l'emergència.

- Declarar el final de la situació d'emergència, desactivar el NEUCAT i finalitzar els avisos preventius.

La titularitat de la direcció del Pla podrà ser delegada, si s'escau, en la figura que la mateixa direcció consideri oportuna; entre d'altres, en el director general de Protecció Civil o el secretari general del departament competent en matèria de protecció civil.

En determinades ocasions, la direcció del Pla pot delegar funcions directives en els delegats territorials del Govern de la Generalitat o en els alcaldes. En aquelles emergències en la gestió de les quals participen diferents administracions o en el moment en què ho sol·liciti la direcció del Pla, el CECAT actuarà com a Centre de Coordinació Operativa Integrat (CECOPI) i serà la seu del Comitè de Direcció, integrat pels titulars de les administracions implicades (en ocasions, al binomi conseller - alcalde se l'anomena Comitè de Direcció).

En les emergències d'àmbit autonòmic, si s'ha constituït el Comitè de Direcció, correspondrà a la persona titular del departament competent en matèria de protecció civil donar per finalitzada l'emergència.

Tot i que ordinàriament el CECAT és la seu del Consell Assessor, del Gabinet d'Informació i, si s'escau, del Comitè de Direcció, el director del Pla pot decidir, si cal, canviar-ne la ubicació.

3.2.2. Director general de Protecció Civil

Correspon a la persona titular de la direcció general que tingui les competències en matèria de protecció civil, o la persona en qui delegui, donar suport al director del Pla en la gestió de l'emergència. En concret, les funcions bàsiques del director general de Protecció Civil en el marc del NEUCAT són les següents:

- Proposar al director del Pla els avisos preventius i l'activació i desactivació del NEUCAT.
- Proposar al director del Pla la convocatòria del Consell Assessor.
- Convocar el Comitè Tècnic de Seguiment del Risc.
- Formar part integrant del Consell Assessor i coordinar-lo.
- Basant-se en tota la informació disponible, establir i proposar a la direcció del Pla les directius estratègiques per dirigir l'emergència.
- Assegurar el manteniment de l'operativitat del Pla.
- Participar en l'avaluació dels resultats dels simulacres i informar-ne la direcció del Pla.
- Totes aquelles que li corresponguin per delegació de la direcció del Pla.

Per exercir les seves funcions, el director general de Protecció Civil es recolzarà en la mateixa estructura que la direcció del Pla.



3.2.3. Consell Assessor

El Consell Assessor és un comitè que assisteix el director del Pla en els diferents aspectes de l'emergència. El componen representants directius dels grups d'actuació i representants d'altres ens o organismes involucrats en l'emergència. Aquests representants han de tenir la capacitat de presa de decisions, comandament i mobilització dels mitjans i recursos necessaris per gestionar l'emergència.

Si la gestió de l'emergència ho requereix, també poden estar presents al Consell Assessor representants de perfil tècnic dels grups, organismes i entitats implicats en l'emergència.

El Consell Assessor és un òrgan col·legiat. Està presidit per la direcció del Pla, i la secretaria correspon a la Direcció General de Protecció Civil.

Funcions del Consell Assessor:

- Analitzar i valorar la situació de l'emergència, tenint en compte la seva possible evolució.
- Assessorar, en tot moment, el director del Pla en els diferents aspectes de l'emergència. Si ho creuen adient, les persones membres del Consell Assessor podran rebre l'assessorament dels representants tècnics propis integrats en l'estructura de suport tècnic prevista al CECAT o dels membres del Comitè Tècnic de Seguiment del Risc.
- Els membres del Consell Assessor han de donar continuïtat a la presa de decisions del mateix Consell Assessor als nivells tècnics de les respectives organitzacions.
- Mobilitzar i posar al servei de la direcció del Pla els recursos que la mateixa direcció consideri necessaris.

Formen la composició bàsica del Consell Assessor del Pla NEUCAT:

- El director general de Protecció Civil
- El subdirector general de Coordinació i Gestió d'Emergències
- El subdirector general de Programes en Protecció Civil
- El cap d'equip de guàrdia del CECAT
- El director general de Prevenció, Extinció d'Incendis i Salvaments
- El director general de Polítiques Ambientals i Medi Natural
- El director del Servei Català de la Salut (CatSalut)
- El director general de la Policia
- El director del Servei Meteorològic de Catalunya
- El director del Servei Català de Trànsit
- El director general d'Infraestructures de Mobilitat
- El cap de la Demarcació de Carreteres de l'Estat a Catalunya
- El director general del SEM
- Un representant del Cos d'Agents Rurals
- Un representant per a cada empresa gestora de les vies de comunicació afectades (xarxa viària i ferroviària)



- Un representant dels organismes o administracions responsables de les vies de comunicació (xarxa viària i ferroviària) afectades (diputacions, Estat, ADIF, RENFE, FGC...)
- El director de l'Oficina de Coordinació de la Xarxa RESCAT
- El subdirector general d'Infraestructures Digitals i de Comunicacions Electròniques.
- Un representant de les empreses gestores dels serveis bàsics afectats
- Un representant de l'organisme de l'administració responsable dels serveis bàsics afectats

En funció de les característiques de l'emergència i de la seva evolució, la direcció del Pla podrà establir la necessitat de convocar altres organitzacions per millorar la gestió de l'emergència, com ara:

- El delegat del Govern de l'Estat a Catalunya
- El subdelegat del Govern de l'Estat a la província afectada
- El delegat territorial del Govern de la Generalitat que s'escaigui segons l'afectació territorial de l'emergència
- La persona titular dels Serveis Territorials del Departament d'Interior que s'escaigui segons l'afectació territorial de l'emergència
- Els alcaldes (o representants) dels municipis afectats
- La persona titular del Departament d'Educació o bé el director general de Centres Públics (o bé el subdirector general d'Administració i Organització de Centres Públics).
- El director general de Turisme
- El director general d'Energia
- Altres necessàries a criteri de la direcció del Pla

En cada cas, l'organisme corresponent podrà delegar la participació en el Consell Assessor a la persona o persones que cregui oportú.

Paral·lelament a aquests representants, existirà un suport tècnic a través de l'Estructura de Suport Tècnic a la gestió de l'emergència prevista a la sala de guàrdia del CECAT. Aquesta estructura, variable en funció de l'emergència, participarà en la gestió de l'emergència que realitza el CECAT, fent tasques d'assistència tècnica des de les posicions de treball previstes a la sala de guàrdia del CECAT i de traspàs d'informació requerida, segons es descriu a l'apartat 3.8.1 relatiu al CECAT.

La seu habitual on es reuneix el Consell Assessor és el CECAT, tot i que la direcció del Pla pot decidir canviar-ne la ubicació en funció de les característiques de l'emergència.

3.2.4. Gabinet d'Informació

El Gabinet d'Informació és l'estructura oficial a través de la qual s'ha de canalitzar la informació a la població durant l'emergència i depèn directament de la direcció del Pla. La informació es canalitzarà a través dels mitjans de comunicació i dels mitjans propis (web de protecció civil i xarxes socials).

El cap del Gabinet d'Informació és el cap del Gabinet de Premsa de la Direcció General de Protecció Civil. La seu habitual del Gabinet d'Informació és el CECAT, tot i que es pot canviar la ubicació en funció de l'emergència i sempre que ho sol·liciti la direcció del Pla.



El Gabinet d'Informació seguirà les directrius de la direcció del Pla, i les seves funcions principals són:

- Centralitzar, coordinar i preparar la informació general sobre l'emergència i la seva evolució que hagi de ser transmesa pels mitjans de comunicació social.
- Difondre les ordres, consignes i recomanacions dictades per la direcció del Pla a través dels mitjans de comunicació social.
- Informar sobre l'emergència els organismes i mitjans de comunicació que ho sol·licitin.
- Obtenir, centralitzar i facilitar tota la informació relativa a l'emergència als possibles afectats.

Amb l'objectiu de transmetre una informació homogènia i no contradictòria sobre l'estat de l'emergència i la seva gestió, tots els gabinets de comunicació i oficines de premsa implicats¹ en l'emergència s'hauran de coordinar amb el Gabinet d'Informació del Pla a l'hora de difondre la informació associada a l'emergència.

3.2.5. Grup d'Assessorament Jurídic

El Grup d'Assessorament Jurídic té com a funcions principals:

- Assessorar jurídicament els òrgans del Comitè d'Emergències en relació amb les mesures proposades per gestionar l'emergència.
- Elaborar i tramitar la normativa necessària relativa a les mesures proposades per gestionar l'emergència.

Aquest grup no té la consideració de grup d'actuació, ja que no desenvolupa actuacions operatives sobre el terreny.

La composició d'aquest grup és l'Assessoria Jurídica del Departament d'Interior i d'altres departaments de la Generalitat en cas que calgui aplicar mesures del seu àmbit competencial.

3.3. COMITÈ D'EMERGÈNCIES MUNICIPAL

El Comitè d'Emergències Municipal és l'estructura per afrontar i gestionar les emergències dins l'àmbit municipal, i l'integren:

- El responsable municipal de l'emergència
- El Consell Assessor
- El Gabinet d'Informació

Els alcaldes, com a autoritats locals superiors de Protecció Civil, són els màxims responsables de les actuacions municipals durant l'emergència. En aquells municipis que els correspongui,

¹ Oficines de premsa dels grups actuants (Bombers de la Generalitat, Mossos d'Esquadra i SEM), dels ajuntaments afectats, del telèfon d'emergències 112, del telèfon d'informació de la Generalitat de Catalunya 012, de les empreses de serveis afectades i, si s'escau, de la Delegació del Govern a Catalunya o de qualsevol altra organització o organisme que intervingui en l'emergència.



aquestes actuacions s'estructuren a través dels respectius plans d'actuació municipal (PAM), la direcció dels quals recau en l'alcalde del municipi.

Entre d'altres funcions, correspon a l'alcalde del municipi convocar el Comitè d'Emergències Municipal sempre que ho consideri oportú. L'alcalde comptarà amb el suport i l'assessorament del Consell Assessor Municipal per tal de valorar i analitzar la situació de risc i emprendre així les actuacions més idònies.

El Comitè d'Emergències Municipal es constituirà normalment al Centre de Coordinació Operativa Municipal o CECOPAL² en el moment en què es declari una emergència al municipi. Integrat al CECOPAL o bé en un lloc proper, estarà ubicat el Centre Receptor d'Alarmes (CRA) del municipi. El CECOPAL és també el lloc a on de manera habitual es reuniran la direcció del Pla d'emergències municipal (que recau en la figura de l'alcalde o la persona en qui delegui), el Consell Assessor Municipal i el Gabinet d'Informació Municipal en cas que es constitueixi.

El Comitè d'Emergències Municipal i el Comitè d'Emergències Autòmic es coordinaran entre si a través dels respectius centres de coordinació (CECOPAL i CECAT) o bé mitjançant comunicació directa entre la direcció del Pla d'emergències municipal i la direcció del Pla NEUCAT.

El Consell Assessor Municipal assistirà en tot moment la direcció del Pla d'actuació municipal i la seva estructura vindrà determinada en el corresponent Pla d'actuació municipal (PAM). Dins del Consell Assessor Municipal, el coordinador municipal de l'emergència durà a terme la coordinació de les actuacions dels grups local amb les dels grups del Centre de Comandament Avançat.

En relació amb la difusió de la informació a nivell municipal, es constitueix un Gabinet d'Informació les funcions del qual es centren en difondre informació a mitjans de comunicació locals i sempre de manera coordinada amb el gabinet d'informació del pla autòmic.

3.4. GRUPS ACTUANTS

Els grups d'actuació formen la part operativa del Pla i executen les ordres emanades de la direcció del Pla. Les actuacions previstes al Pla NEUCAT les duran a terme bàsicament cinc grups d'actuació:

- Grup d'Atenció i Logístic
- Grup d'Intervenció
- Grup d'Ordre
- Grup d'Avaluació Meteorològica
- Grup Sanitari

Cada grup està format per personal especialitzat amb la preparació i els mitjans necessaris per fer front a l'emergència de manera coordinada i d'acord amb les funcions que tenen encomanades.

² El CECOPAL o Centre de Coordinació Operativa Municipal es tracta a l'apartat 3.8.2.

Les unitats especialitzades dels diferents cossos operatius, organismes i institucions que puguin col·laborar executant funcions pròpies dels diferents grups s'hauran d'integrar en aquests grups, sempre que siguin requerits pel coordinador operatiu del grup respectiu, o pel director del Pla, i restaran a la seva disposició i comandament.

El NEUCAT recull l'estructura i les funcions genèriques dels grups. L'estructura detallada i el funcionament de cada grup es concreta al corresponent Pla d'actuació de grup (PAG). Aquests PAG hauran de tenir en compte les necessitats especials dels col·lectius més vulnerables i de les persones amb discapacitat.

Els grups actuants estan coordinats al lloc de l'emergència pel coordinador operatiu del Centre de Comandament Avançat.

3.4.1. Coordinació interna dels grups

Durant la planificació, cada grup actuant té un **coordinador** que s'encarrega d'integrar i optimitzar el funcionament conjunt de totes les entitats adscrites.

El **coordinador de grup** és l'encarregat de l'elaboració i implantació del corresponent Pla d'actuació de grup (PAG) i del manteniment de l'operativitat del grup. El coordinador de cada grup tindrà en consideració les especialitats i competències de les diferents entitats implicades, els seus temps de resposta o la pròpia ubicació sobre el territori dels mitjans adscrits al grup.

El **coordinador operatiu de grup** és el màxim responsable operatiu adscrit al grup present al lloc de l'emergència o la persona en qui delegui. Normalment, i si ho determina així el Pla d'actuació de grup, el coordinador de grup coincidirà amb el responsable del grup al Centre de Comandament Avançat (CCA).

La **coordinació interna dels grups actuants durant l'emergència** es detalla al punt 4.7.1.

3.4.2. Grup d'Atenció i Logístic

El Grup d'Atenció i Logístic té tres objectius fonamentals:

- Mobilitzar i coordinar els mitjans i recursos complementaris necessaris per gestionar l'emergència.
- Vetllar pel subministrament de serveis bàsics a la població.
- Gestionar les tasques de neteja de la xarxa viària coordinant les prioritats d'actuació per tal de minimitzar les situacions de risc i que els grups d'actuació puguin complir les seves missions.

Concretament, són **funcions** del Grup d'Atenció i Logístic:

- Donar suport a la constitució del CCA i coordinar les accions amb altres grups a través del mateix CCA.
- Donar suport a les comunicacions en general i entre els centres operatius (CECAT, els CECOPAL, els CCA...) en particular, establint sistemes de comunicacions complementaris i alternatius quan sigui necessari.
- Mobilitzar i coordinar els mitjans complementaris que la direcció del Pla i els grups d'actuació necessitin per complir les seves respectives funcions, com ara:



- Allotjament i manutenció (abastament de queviures) del personal dels grups actuants en els casos en què sigui necessari.
 - Equipaments per al personal: sales de reunió, llocs per menjar, per descansar, lavabos, vestuaris...
 - Subministrament de material lleuger i pesant de treball, el transport corresponent i el combustible necessari per als vehicles i màquines. En particular, mitjans tècnics específics per al Grup d'Intervenció com ara pales llevaneus, excavadores, grues, repartidors de fundents...
 - Subministrament de potassa.
- Seguir l'estat de les vies de comunicació i infraestructures, coordinar les prioritats d'actuació i participar en la neteja i manteniment de la xarxa viària per tal que els grups actuants puguin desplaçar-se per la zona afectada³ i dur a terme les seves funcions. En especial, prioritzar la gestió de les màquines llevaneus.
 - Valorar l'estat dels serveis bàsics (aigua potable, combustibles, xarxes de gas, elèctriques i telecomunicacions) i fer-ne el seguiment. Detectar les situacions crítiques pel que fa al subministrament de serveis bàsics i coordinar l'estratègia de manteniment d'aquests.
 - Activar rutes logístiques de vehicles pesants per garantir l'avituallament dels serveis bàsics.
 - Organitzar les mesures de protecció a la població adients:
 - Habilitar zones de refugi, acollida o allotjament temporal i segur per a les persones afectades (persones atrapades, població itinerant i resident). Donar suport en les tasques de mobilització dels recursos necessaris a aquest efecte.
 - Donar suport al municipi en les tasques orientades a habilitar zones i instal·lacions municipals destinades a acollir de forma temporal els afectats.
 - Donar suport en l'evacuació de les persones atrapades o afectades. Aquest suport es farà d'acord amb les indicacions del Grup d'Ordre o d'Intervenció sota la coordinació del CCA en l'entorn immediat i del CECOPAL en altres zones.
 - Donar suport al Grup Sanitari en el transport de persones que necessitin atenció mèdica sempre que sigui necessari.
 - Subministrar aliments, roba i necessitats bàsiques en general a la població que hagi estat evacuada, desallotjada, reallotjada o bé que estigui en vehicles desviats als aparcaments.
 - En general, prestar assistència social als afectats, mobilitzant els recursos necessaris a aquest efecte.
 - Organitzar els dispositius necessaris per tal d'identificar possibles mancances assistencials als afectats per la nevada (grups de població desplaçada, persones atrapades en itinerància,

³ És responsabilitat dels titulars i gestors de les vies de comunicació elaborar plans d'actuació de les vies de comunicació en què es defineixi l'organització, el funcionament i els mitjans disponibles per: identificar els punts conflictius i de risc, avaluar de manera ràpida l'afectació a la xarxa viària i planificar les tasques de senyalització, neteja i manteniment de les vies per restablir el servei al més ràpidament possible en cas de quedar interromput.



població aïllada o que pateix manca de subministrament d'algun dels serveis bàsics). Es valorarà l'existència de població vulnerable i població amb discapacitats.

- Organització del voluntariat, incloent-hi el suport en l'acollida i avituallament del personal voluntari desplaçat si n'hi ha. El voluntariat farà funcions de suport logístic a la població dels municipis i als grups actuant si escau, d'acord amb el coordinador del Grup d'Atenció i Logístic.
- Obtenir, centralitzar i facilitar tota la informació relativa als possibles afectats i a l'evolució de l'emergència. Informar puntualment el CECAT.
- Col·laborar en les tasques d'informació i comunicació a la població.
- Posar en pràctica els convenis establerts entre l'Administració i empreses privades que puguin cedir mitjans i recursos.
- Assessorar tècnicament els diferents nivells de comandament.
- Prestar suport tècnic al CECAT quan l'emergència ho requereixi.
- Un cop finalitzada l'emergència i desactivat el dispositiu establert, caldrà preveure actuacions de recuperació i rehabilitació de l'entorn i dels serveis bàsics sempre que siguin necessàries. Aquestes actuacions aniran destinades a proveir els mitjans necessaris per al restabliment de la normalitat. També caldrà preveure les actuacions necessàries en relació amb les persones afectades, tenint especial cura en l'atenció de les persones vulnerables o amb discapacitat, per facilitar el seguiment de l'atenció, la cobertura de necessitats, el retorn a la normalitat i l'assessorament integral. Aquestes actuacions es faran en coordinació amb els municipis.

La **composició** del Grup d'Atenció i Logístic serà la següent:

- Operativa de guàrdia de la Direcció General de Protecció Civil (operativa territorial i CECAT).
- Creu Roja, quan s'escaigui i amb l'activació de la DGPC.
- Col·legi oficial de treballadors socials, quan s'escaigui i amb l'activació de la DGPC.
- Serveis dels municipis i comarques afectats directament o indirecta: brigades d'obres, manteniment, serveis socials i logístics, voluntaris municipals i altres que escaiguin.
- Serveis de manteniment i explotació dels serveis bàsics, inclosos els de les infraestructures de transport viari i ferroviari.
- Protecció Civil de RENFE, ADIF, FGC i dels gestors i concessionaris d'autopistes i altres vies prioritzades.
- Servei Català de Trànsit.
- Cos d'Agents Rurals (CAR).
- Gestors públics de maquinària llevaneus.
- Empreses públiques o privades amb mitjans propis de nevades: potassa (per exemple: mines, indústries químiques...), de maquinària (per exemple: pales, estenedores...), de transport (persones, mercaderies...) i les empreses i federacions d'empreses de sectors d'activitat que puguin garantir la logística a la població.



El **coordinador** del Grup d'Atenció i Logístic serà el director general de Protecció Civil o la persona que designi.

El **coordinador operatiu** del Grup d'Atenció i Logístic serà el màxim responsable operatiu de la Direcció General de Protecció Civil present al lloc de l'emergència.

Taules de coordinació

Pel que fa a la continuïtat dels serveis essencials, si la situació de l'emergència ho requereix, la DGPC podrà constituir taules de seguiment amb els principals proveïdors i entitats de subministraments, així com amb els responsables del transport i la mobilitat. La funció d'aquestes taules serà anticipar possibles disfuncions dels diferents sistemes i vetllar perquè els proveïdors i serveis apliquin els seus plans de contingència per minimitzar les afectacions.

La constitució prevista d'aquestes taules (adaptable en funció de la situació) és la que es mostra a continuació:

Categoria	Tipus	Organisme
TAULES DE COORDINACIÓ DEL GRUP D'ATENCIÓ I LOGÍSTIC	Taula de serveis essencials	<ul style="list-style-type: none"> • Subministraments bàsics i sanejament: <ul style="list-style-type: none"> ○ Agència Catalana de l'Aigua ○ Agència de Residus de Catalunya ○ Representació del sector de magatzems de distribució de productes d'emergències sanitàries ○ Representació del sector de les oficines de farmàcia ○ Representació de les plataformes alimentàries ○ Representació de les plataformes logístiques ○ Associació d'Empreses de Serveis Funeraris de Catalunya • Subministrament de recursos energètics: <ul style="list-style-type: none"> ○ Direcció General d'Energia, Seguretat Industrial i Seguretat Minera ○ Empreses productores d'energia elèctrica (Fecsa – Endesa, Red Eléctrica Española, etc.) ○ Productors i distribuïdors de combustible (Enagas, Gas Natural, Repsol, Cepsa, etc.) • Comunicacions: <ul style="list-style-type: none"> ○ Centre de Telecomunicacions i Tecnologies de la Informació (CTTI) • Comerç: <ul style="list-style-type: none"> ○ Direcció General de Comerç • Turisme: <ul style="list-style-type: none"> ○ Direcció General de Turisme • Serveis funeraris: <ul style="list-style-type: none"> ○ FUNECAT i altres entitats representants del sector de les funeràries • Altres àmbits: <ul style="list-style-type: none"> ○ Institut de Medicina Legal i Ciències Forenses de Catalunya (IMLCFC)
	Taula de transport i mobilitat	<ul style="list-style-type: none"> ○ Adif ○ Renfe ○ AENA i aeroports d'interès estatal ○ Aeroports Públics de Catalunya ○ Direcció General de Transports i Mobilitat



Categoria	Tipus	Organisme
		<ul style="list-style-type: none"> o Delegació de l'Estat a Catalunya: Foment o Ferrocarrils de la Generalitat de Catalunya (FGC) o Ports de la Generalitat o Port de Barcelona o Port de Tarragona o Transports Metropolitans de Barcelona (TMB) o Federacions i associacions de transportistes

Per a tots els serveis previstos per a les taules anteriors, caldrà que els organismes responsables o implicats en el seu funcionament, ja siguin d'àmbit públic o privat, estableixin les mesures necessàries per garantir-ne el funcionament.

3.4.3. Grup d'Intervenció

Les **funcions** principals del Grup d'Intervenció són:

- Rebre i transmetre incidències o emergències relacionades amb la nevada.
- Des del lloc de l'emergència, fer una primera valoració de la situació, determinar la zona d'afectació i establir les prioritats d'actuació.
- Mobilitzar i coordinar els mitjans i recursos propis més immediats disponibles per donar resposta a l'emergència.
- Aplicar les mesures de prevenció i de protecció adients per tal de minimitzar els riscos.
- Procedir al salvament i rescat de les persones atrapades o afectades (per exemple a la xarxa viària o ferroviària).
- Participar en l'evacuació i trasllat de les persones atrapades o afectades cap a zones segures o als llocs d'acollida establerts en coordinació amb el Grup d'Ordre, el Grup Sanitari i el Grup d'Atenció i Logístic.
- Buscar persones perdudes o desaparegudes.
- Extingir incendis.
- Establir prop del lloc de l'emergència el Centre de Comandament Avançat (CCA), des d'on s'efectuarà la coordinació operativa dels grups d'actuació.
- Proposar al Grup d'Atenció i Logístic les prioritats d'actuació pel que fa a la neteja de la xarxa viària i proposar solucions de gestió per a les situacions crítiques relacionades amb el salvament.
- Actuar com a suport a altres grups en les situacions accidentals que ho requereixin.

La **composició** del Grup d'Intervenció serà la següent:

- Servei de Bombers de la Direcció General de Prevenció, Extinció d'Incendis i Salvaments de la Generalitat.
- Bombers del Servei de Protecció Civil, Prevenció, Extinció d'Incendis i Salvament de l'Ajuntament de Barcelona.



- Bompiers d'Aran.
- Cos d'Agents Rurals (CAR).

El **coordinador** del Grup d'Intervenció serà la persona o responsable que determini la Direcció General de Prevenció, Extinció d'Incendis i Salvaments de la Generalitat.

El **coordinador operatiu** del Grup d'Intervenció serà el màxim responsable operatiu de la Direcció General de Prevenció, Extinció d'Incendis i Salvaments de la Generalitat present al lloc de l'emergència.

3.4.4. Grup d'Ordre

Les **funcions** principals del Grup d'Ordre són:

- Rebre i transmetre incidències o emergències relacionades amb la nevada.
- Ordenar el trànsit: vigilància vial de les zones afectades per les nevades, establiment dels controls d'accessos, restriccions de trànsit i talls de carretera que s'escaiguin. Desviament dels vehicles de transport als aparcaments previstos i establiment de rutes alternatives a les vies afectades en coordinació amb el CECAT i el Grup d'Atenció i Logístic (titulars i gestors de les vies).
- Establir l'obligatorietat de l'ús de cadenes quan s'escaigui.
- Garantir i facilitar l'accés dels grups actuants al lloc de l'emergència per tal que puguin dur a terme les seves tasques sense ingerències estranyes ni impediments.
- Garantir la seguretat ciutadana i l'ordre públic.
- Assegurar la custòdia de béns a les zones afectades o que hagin estat evacuades.
- Col·laborar si són requerits, i d'acord amb les autoritats municipals i els grups actuants, en tasques d'avisos a la població i d'evacuació de persones.
- Per l'autoritat que representen, els membres del Grup d'Ordre tenen la funció de mobilitzar, si és necessari, tots els mitjans que la direcció del Pla i els Grups d'Actuació necessitin per complir les seves respectives missions.
- Proposar al Grup d'Atenció i Logístic les prioritats d'actuació pel que fa a la neteja de la xarxa viària i proposar solucions de gestió per a situacions urgents relacionades amb problemes de mobilitat detectats in situ.
- Facilitar la informació necessària i rellevant als altres grups i al CECAT per tal que puguin desenvolupar les seves funcions.
- Coordinar les accions amb altres grups, a través del CCA, facilitant les tasques d'informació i col·laborant-hi.
- Exercir les funcions de policia judicial mentre no hi sigui present una representació del Grup Judicial i de Medicina Legal i Forense.

La **composició** del Grup d'Ordre és la següent:

- Policia de la Generalitat – Mossos d'Esquadra.



- Servei Català de Trànsit.
- Polícies locals, dins de les seves possibilitats, tal com s'hagi establert prèviament en el Pla d'Actuació del Grup i respectant les atribucions reflectides en el Pla d'actuació municipal corresponent.
- Cos d'Agents Rurals (CAR).
- Titulars de les vies de comunicació quan realitzin tasques pròpies del Grup d'Ordre.

El **coordinador** del Grup d'Ordre serà la persona o responsable que determini la Direcció General de la Policia.

El **coordinador operatiu** del Grup d'Ordre serà el màxim responsable operatiu de la Direcció General de la Policia (Mossos d'Esquadra) present al lloc de l'emergència.

3.4.5. Grup d'Avaluació Meteorològica

Les **funcions** principals del Grup d'Avaluació Meteorològica són:

- Determinar l'abast de les nevades i delimitar l'àrea geogràfica afectada.
- Fer el seguiment i la vigilància de la situació meteorològica i informar el CECAT de les prediccions meteorològiques que indiquin nevades, així com de l'evolució d'aquestes en cas de confirmar-se la predicció.
- Mitjançant les eines disponibles en cada moment, facilitar tota la informació meteorològica possible en relació amb les prediccions de nevades i de la possible evolució d'aquestes.
- Un cop iniciat l'episodi, dur a terme la tasca de vigilància meteorològica ininterrompuda de les nevades i informar del seu abast i intensitat.
- Si s'escau, sol·licitar a la direcció del Pla la convocatòria del Comitè Tècnic de Seguiment del Risc per avaluar la situació conjuntament amb la resta de grups, la seguretat de la població, béns i infraestructures, així com les garanties de subministrament dels serveis bàsics, i prendre les mesures adients destinades a minimitzar el risc.
- Donar tot el suport necessari al responsable del CCA, a través del CECAT.

La **composició** del Grup d'Avaluació Meteorològica serà la següent:

- L'Àrea de Predicció de l'SMC
- Els observadors de la Xarxa d'Observació Meteorològica (XOM)⁴
- Els tècnics de la unitat de predicció d'allaus de l'Institut Cartogràfic i Geològic de Catalunya (ICGC) (si s'escau)

⁴ Els observadors de la XOM són col·laboradors oficials de l'SMC i la informació que proporcionen segueix els estàndards establerts en l'àmbit de la meteorologia.



- Els observadors de la Xarxa d'Observadors Nivometeorològics i d'Allaus de l'ICGC (NIVOBS)⁵ (si s'escau)
- El Centre de Lauegi dera Val d'Aran (si s'escau i sempre en coordinació amb els tècnics de la unitat de predicció d'allaus de l'Institut Cartogràfic i Geològic de Catalunya, ICGC)

El **coordinador** del grup és el responsable de guàrdia de l'SMC.

3.4.6. Grup Sanitari

El Grup Sanitari té com a missió fonamental donar assistència sanitària als afectats per l'emergència mitjançant una actuació coordinada de tots els recursos sanitaris adscrits al Pla.

Les **funcions** principals del Grup Sanitari són:

- Rebre i transmetre incidències o emergències relacionades amb la nevada i l'existència o no de ferits. Notificar l'avís al CECAT.
- Recollir tota la informació possible sobre l'estat sanitari de l'emergència, valorar l'afectació i determinar les prioritats sanitàries derivades de l'emergència.
- Proporcionar assistència sanitària urgent als ferits i a les persones afectades per l'emergència (actuants inclosos), en totes les fases de la cadena assistencial, incloent-hi l'atenció psicològica.
- Coordinar les accions amb altres grups, a través del CCA, facilitant les tasques d'informació i col·laborant-hi.
- Coordinar els recursos sanitaris mòbils i organitzar la infraestructura de recepció hospitalària als diferents centres assistencials durant l'emergència. Coordinar els diferents serveis sanitaris (públics o privats) i els mitjans materials i personals de què disposin (al lloc del sinistre, transport sanitari i disponibilitat de llits als hospitals).
- Participar en l'evacuació de persones especialment vulnerables des del punt de vista sanitari i preveure les necessitats de tractaments inajornables (diàlisis, subministrament d'insulina...).
- Avaluat, determinar i satisfer les necessitats sanitàries de les persones evacuades, desplaçades o acollides i coordinar amb el Grup d'Atenció i Logístic l'abastiment dels productes essencials (aliments, aigua i medicaments), així com la seva qualitat i salubritat. Preveure les possibles necessitats físiques, socials i d'atenció psicològica als afectats.
- Realitzar les tasques d'informació pública respecte als riscos sanitaris associats a l'emergència d'acord amb la direcció del Pla i a través del Gabinet d'Informació.
- Participar en la confecció del llistat de persones afectades, el seu estat i el lloc on es troben. Facilitar al CECAT els llistats i les posteriors actualitzacions.

⁵ La unitat de predicció d'allaus de l'ICGC és qui gestiona la Xarxa NIVOBS del Pirineu que estableix comunicació amb els tècnics de l'SMC per intercanviar informació.



Normalment, s'assumeix com a funció pròpia del Grup Sanitari l'establiment d'una àrea sanitària prop del lloc de l'emergència. En el cas d'una nevada, però, els afectats estaran dispersats pel territori i el seu tractament es farà a través dels canals sanitaris habituals, per la qual cosa **no es preveu la necessitat d'establir cap àrea sanitària com a tal.**

Atesa la complexitat i les funcions del Grup Sanitari, es requereix una figura addicional, no homòloga a la resta de grups actuant: la de **director del Grup Sanitari.**

El director del Grup Sanitari té com a funció principal coordinar tots els aspectes de l'àmbit sanitari. Aquesta funció serà assumida pel director dels Serveis Territorials del Departament de Salut de la demarcació afectada o per qui determini el conseller de Salut.

D'altra banda, anàlogament a la resta de grups actuant, el Grup Sanitari també comptarà amb les figures següents:

Coordinador del Grup Sanitari: correspon al director general del SEM o òrgan unipersonal equivalent al seu càrrec, o persones en qui delegui. A petició de la direcció del Pla, s'incorporaran al Consell Assessor, petició que es cursarà a través del director del Grup Sanitari.

Responsable operatiu del Grup Sanitari: correspon al comandament operatiu que determini el SEM en cada cas, s'incorporarà al Centre de Comandament Avançat (CCA) i serà l'únic interlocutor in situ amb el Centre Coordinador del SEM.

La **composició** prevista del Grup Sanitari serà la següent:

- Sistema d'Emergències Mèdiques (SEM).
- Xarxa hospitalària (Xarxa d'Hospitals d'Utilització Pública (XHUP); xarxa de centres socio-sanitaris).
- Xarxa d'atenció primària.
- Agència de Salut Pública de Catalunya (ASPCAT) i serveis municipals de salut pública.
- Creu Roja, prèvia activació per part del comandament operatiu i que s'incorporarà a les estructures del grup, segons la seva especialitat.
- Empreses i entitats amb recursos d'atenció sanitària, prèvia activació per part del comandament operatiu, i que s'incorporaran a les estructures del grup segons la seva especialitat.
- Altres entitats, organismes, col·lectius i persones amb capacitats de resposta específica (ambulàncies privades, transport sanitari aeri), prèvia activació per part del comandament operatiu, i que s'incorporaran a les estructures del grup segons la seva especialitat.

3.5. COMITÈ TÈCNIC DE SEGUIMENT DEL RISC

Es tracta d'un comitè de caràcter tècnic que, en cas d'existir una situació meteorològica de perill per nevades, és convocat pel director general de Protecció Civil. La seva funció principal és analitzar i valorar la situació de risc i la seva possible evolució i decidir les actuacions que s'han de dur a terme per minimitzar el risc.

Els components del Comitè Tècnic de Seguiment del Risc de nevades hauran de ser tècnics amb capacitat de decisió de l'estratègia a seguir per part de la seva organització.

La composició d'aquest Comitè és la següent:

- Un representant de la Direcció General de Protecció Civil
- El cap d'equip del Centre de Coordinació Operativa de Catalunya (CECAT)
- El tècnic de guàrdia al CECAT
- Un representant del Servei Meteorològic de Catalunya
- Un representant del Servei Català de Trànsit
- Un representant o representants dels organismes titulars de les vies de comunicació afectades pel risc de nevades (Direcció General d'Infraestructures de Mobilitat, diputacions, Estat, FGC, RENFE i ADIF)
- Un representant de la Direcció General de Prevenció, Extinció d'Incendis i Salvaments
- Un representant de la Policia de la Generalitat – Mossos d'Esquadra
- Un representant del Cos d'Agents Rurals
- Un representant de les companyies elèctriques
- Un representant de les companyies de telecomunicacions
- Un representant del Sistema d'Emergències Mèdiques (SEM)

El Comitè Tècnic de Seguiment del Risc per nevades es reunirà de forma ordinària al CECAT o telemàticament. A criteri de la Direcció General de Protecció Civil o bé a proposta dels directors territorials del Departament d'Interior, es podran convocar reunions d'àmbit territorial per donar suport al Comitè Tècnic reportant informació rellevant del territori.

El Comitè Tècnic és un òrgan col·legiat. Està presidit pel director general de Protecció Civil, que és l'encarregat de reportar directament a la direcció del Pla les conclusions i propostes del Comitè Tècnic. La secretaria del Comitè Tècnic correspon a la Direcció General de Protecció Civil a través de la Subdirecció General de Coordinació i Gestió d'Emergències, que exerceix la direcció tècnica del CECAT, o la persona en qui delegui.

3.6. ESTRUCTURA I ORGANITZACIÓ D'ALTRES ENTITATS INTEGRANTS

A continuació es descriuen el conjunt de plans que s'han de coordinar amb l'actuació general del Pla NEUCAT.

Els **plans d'actuació** són documents on s'especifiquen l'organització, el funcionament i els procediments operatius que seguiran els organismes, entitats i grups actuants adscrits al Pla durant la gestió de la emergència.

D'altra banda, les **fitxes d'actuació** són els documents de resposta per a tots aquells que intervenen o poden intervenir en la gestió de les emergències planificades i que s'han d'ajustar al Pla d'actuació del grup del qual formen part.

Tots els plans i fitxes d'actuació elaborats en relació amb el NEUCAT formaran part del Pla especial d'emergències per nevades a Catalunya i es desenvoluparan i concretaran durant la fase d'implantació d'aquest Pla.

3.6.1. Plans d'actuació dels grups actuants

L'estructura i els procediments operatius de cada grup actuant es concreten en el corresponent Pla d'actuació de grup (PAG), d'acord amb les funcions i atribucions previstes en el Pla NEUCAT.

Cada grup té un coordinador que s'encarrega d'integrar i optimitzar el funcionament conjunt de tots els col·lectius adscrits al grup. Per sota d'aquest nivell, els diferents actuants funcionen segons els seus comandaments naturals.

El coordinador del grup és el responsable de l'elaboració i implantació del PAG i del manteniment de l'operativitat del grup. En aquest pla d'actuació es definirà un responsable del grup per al CCA, que normalment es tractarà del professional de més alt grau adscrit al grup que estigui present a la zona.

Els PAG s'aniran incorporant al NEUCAT a mesura que es vagin elaborant durant la fase d'implantació del Pla.

Els PAG poden incloure protocols que treballin escenaris concrets de l'operativa del Pla.

El NEUCAT preveu l'existència de cinc plans d'actuació de grup:

- Pla del Grup d'Atenció i Logístic
- Pla del Grup d'Intervenció
- Pla del Grup d'Ordre
- Pla del Grup d'Avaluació Meteorològica
- Pla del Grup Sanitari

3.6.2. Plans d'actuació municipal

Els plans d'actuació municipal són les eines de planificació dels municipis davant d'una possible emergència. Aquests plans han de reflectir el conjunt d'actuacions que executarà el municipi per combatre l'emergència, garantir l'operativitat dels mitjans humans i materials de què disposa el municipi i determinar com aquests mitjans s'integren en l'estructura del pla d'àmbit autonòmic.

Algunes característiques importants dels plans d'actuació municipal són:

- Els elaboren els mateixos municipis, es desenvolupen en el procés d'implantació del Pla NEUCAT i la seva elaboració s'ha d'ajustar al que es disposa en el Decret 155/2014, de 25 de novembre, pel qual s'aprova el contingut mínim per a l'elaboració i l'homologació dels plans de protecció civil municipals i s'estableix el procediment per a la seva tramitació conjunta.
- Formen part del pla autonòmic NEUCAT, així com els respectius catàlegs de mitjans i recursos.
- L'aprovació del Pla d'actuació municipal (PAM) correspon a l'òrgan competent del municipi i la seva homologació, a la Comissió de Protecció Civil de Catalunya.
- Bàsicament consten de:
 - Una anàlisi de risc de detall a nivell municipal (perillositat i vulnerabilitat).
 - Recull de l'operativitat del municipi en cas d'activació del pla autonòmic. És a dir, s'han de definir els responsables municipals, les seves funcions i les accions que realitzarà el



municipi per tal de gestionar l'emergència, com per exemple la neteja de carrers i carreteres que són de la seva competència.

- Catàleg de mitjans i recursos municipals.

Criteris de redacció dels plans d'actuació municipal

Els municipis que tenen l'obligació d'elaborar el corresponent Pla d'actuació municipal per nevades s'han determinat d'acord amb els criteris especificats al punt 2.4.

Els consells comarcals podran elaborar plans d'assistència i suport (PAS) per als municipis del seu àmbit territorial per ajudar-los a complir les seves responsabilitats, d'acord amb el que es desplegui per reglament, segons l'article 50 de la Llei 4/1997.

Funcions bàsiques dels plans d'actuació municipal

Les funcions bàsiques dels plans d'actuació municipal (PAM) per nevades són:

- Preveure l'estructura organitzativa i els procediments operatius per a la intervenció en emergències per nevades que afectin o puguin afectar el seu terme municipal, sempre en coordinació amb els grups d'actuació previstos al Pla NEUCAT. Per tant, s'han de definir els responsables, les seves funcions i les accions que duren a terme al municipi per tal de combatre l'emergència.
- Definir i inventariar els elements i les persones del municipi especialment vulnerables en cas d'una emergència per nevades (escoles, llars d'infants, centres de dia, residències d'avis, CAPs o dispensaris, hospitals, cases de colònies o de turisme rural, càmpings...).
- Preveure procediments d'informació, avís i alerta a la població (resident i itinerant) en coordinació amb els previstos al NEUCAT, amb especial atenció als elements vulnerables possiblement afectats.
- Preveure l'organització i les mesures necessàries per reduir l'impacte i els efectes d'una nevada sobre la població, així com per minimitzar els possibles riscos que se'n puguin derivar. En aquest sentit, cal preveure les possibles necessitats com ara l'allotjament o l'establiment de zones d'acollida per a la població itinerant o persones evacuades, la provisió d'aliments, serveis socials als afectats, etc.
- Catalogar els mitjans i recursos específics per a la posada en pràctica de les activitats previstes al PAM.
- Establir les formes de cooperació del municipi amb la Direcció General de Protecció Civil i les altres entitats en la implantació i manteniment del pla d'emergències municipal.
- Preveure la neteja dels accessos al municipi i a serveis imprescindibles com ara centres sanitaris, escoles, abocadors, tanatoris, cementiris, etc., així com establir les prioritats.
- Preveure les actuacions necessàries en relació amb les persones afectades, tenint especial cura en l'atenció de les persones vulnerables i les persones amb discapacitat, per facilitar el seguiment de l'atenció, la cobertura de necessitats, el retorn a la normalitat i l'assessorament integral, tant durant l'emergència com durant l'estadi de recuperació.



Direcció dels plans d'actuació municipal

La direcció dels plans d'actuació municipal recau en l'alcalde del municipi, o la persona en qui delegui.

Les funcions bàsiques dels alcaldes en cas d'emergència, com a autoritat local superior de protecció civil, sens perjudici de les funcions del conseller d'Interior en cas d'activació d'un pla autonòmic, es defineixen a l'article 48 de la Llei 4/1997.

D'acord amb aquesta disposició legal, les funcions principals del director del PAM són:

- Elaborar, implantar i mantenir actualitzat i operatiu el PAM i designar una persona encarregada d'aquesta tasca.
- Sotmetre a l'aprovació del ple de l'ajuntament els plans d'actuació municipal.
- Exercir la direcció, el comandament superior, la coordinació i la inspecció de tots els serveis i recursos afectes al PAM i de les actuacions que es facin, sens perjudici de les funcions que corresponen al director del Pla NEUCAT.
- Declarar l'activació i desactivació del PAM per nevades davant de qualsevol situació de greu risc col·lectiu, de catàstrofe o de calamitat pública i comunicar-ho de manera immediata al CECAT.
- Constituir el Centre de Coordinació Operativa Municipal (CECOPAL) i exercir-ne la direcció superior.
- Convocar el Consell Assessor Municipal.
- Dirigir i coordinar l'avaluació i definició dels principals elements vulnerables del terme municipal afectats per l'emergència.
- Dirigir i coordinar, en l'àmbit de les seves competències, les actuacions orientades a informar i a protegir la població, en contacte amb la direcció del NEUCAT.
- Informar el director del NEUCAT i coordinar-se amb ell, a través dels centres de coordinació corresponents, és a dir, el CECOPAL i el CECAT, respectivament.
- Requerir a les entitats privades i als particulars la prestació de la col·laboració necessària.
- Requerir l'activació dels plans d'autoprotecció del municipi i, si cal, activar-los subsidiàriament.
- Coordinar la integració dels mitjans i recursos municipals al catàleg de recursos del NEUCAT.
- Coordinar la integració dels actuants municipals als grups d'actuació del NEUCAT.
- En general, dirigir i coordinar l'execució de les funcions encomanades al municipi en matèria de protecció civil.

Responsabilitats dels municipis

Per tal de prevenir i mitigar les conseqüències del risc per nevades, els municipis tenen la responsabilitat de:



- Elaborar, implantar i mantenir operatiu i actualitzat el PAM per nevades i designar una persona encarregada d'aquesta tasca, proporcionar-li els mitjans necessaris i establir un programa d'actuacions detallat.
- Elaborar i mantenir el catàleg de mitjans i recursos del municipi, mantenint actualitzades i operatives les dades.
- Prioritzar la neteja dels accessos al municipi i dels accessos als serveis imprescindibles com poden ser els centres sanitaris, l'abocador, el tanatori i el cementiri...
- Determinar els elements vulnerables i establir les tasques prioritàries d'actuació: cases de colònies, cases de turisme rural, llars d'infants, escoles, CAP, centres de salut, residències d'avis, centres de dia...
- Determinar les instal·lacions que, per la seva activitat i d'acord amb la normativa vigent, han de dotar-se d'un pla d'autoprotecció (PAU) i donar suport a la seva elaboració i execució.
- Col·laborar en l'elaboració dels plans d'actuació dels grups i, en general, en les accions d'implantació i manteniment del Pla NEUCAT.
- Informar la població del municipi sobre l'estat i l'evolució de l'emergència, mesures d'autoprotecció...
- Organitzar i gestionar l'actuació dels voluntaris municipals.
- Preveure aspectes relacionats amb la fi de l'emergència i l'estadi de recuperació, com el restabliment dels serveis bàsics de la seva competència, l'acompanyament a les persones (recursos d'atenció psicosocial de què disposa el municipi), la identificació i avaluació dels danys (sobretot pel que fa al seu enregistrament documental), o la necessitat d'establir un punt d'informació únic, fer reunions informatives, preveure i informar sobre vies de finançament i compensació, fomentar l'ús d'assegurances en determinats àmbits, etc.

Mitjans municipals

Els municipis que hagin d'elaborar el Pla d'actuació municipal per nevades hauran de disposar d'un Centre de Coordinació Operativa Municipal (CECOPAL), normalment ubicat al costat del Centre Receptor d'Alarmes Municipal (CRA), en contacte permanent amb el Centre de Comandament Avançat (CCA) i el Centre de Coordinació Operativa de Catalunya (CECAT).

El Centre Receptor d'Alarmes (CRA) haurà de disposar d'un telèfon amb resposta les 24 hores del dia, tots els dies de l'any.

El catàleg de mitjans i recursos municipals quedarà incorporat al catàleg de mitjans i recursos del Pla NEUCAT.

3.6.3. Plans d'assistència i suport

Els consells comarcals poden elaborar i aprovar plans d'assistència i suport (PAS) per prestar suport, assistència i cooperació als municipis del seu àmbit comarcal per ajudar-los a complir amb les seves funcions de protecció civil, respectant, en tot cas, els PAM. En aquest sentit, també poden establir un Centre de Coordinació d'Emergències Comarcal per delegació expressa dels municipis interessats i que ha d'estar coordinat amb els altres CECOPAL de la comarca i amb el mateix CECAT.

3.6.4. Plans d'autoprotecció

D'acord amb el Decret 30/2015, de 3 de març, pel qual s'aprova el catàleg d'activitats i centres obligats a adoptar mesures d'autoprotecció i es fixa el contingut d'aquestes mesures, amb la Llei 4/1997, estan obligats a elaborar un pla d'autoprotecció (PAU) les empreses i, en general, les entitats i organismes que fan activitats que poden generar situacions de greu risc col·lectiu, de catàstrofe o de calamitat, i també els centres i instal·lacions i les seves dependències, tant públics com privats, que poden resultar afectats de manera especialment greu per situacions d'aquest caràcter.

Aquests plans han de fer un recull del conjunt de riscos que pot generar un activitat o, si s'escau, tots aquells que poden afectar centres i instal·lacions. Per tant, en els plans d'autoprotecció han de quedar definits l'organització, els procediments operatius i els mitjans de resposta de què disposen els centres i activitats vulnerables per nevades per tal fer front a una emergència.

La redacció i manteniment dels plans d'autoprotecció correspon a la persona titular o representant del bé a protegir, mentre que la seva homologació correspon a la Comissió de Protecció Civil de Catalunya o als mateixos municipis en funció de l'activitat considerada.

Els plans d'autoprotecció s'hauran de revisar sempre que hi hagi una modificació substancial (com a màxim cada quatre anys) i s'hauran d'actualitzar sempre que existeixi una variació de les dades que incloguin.

Finalment, és indispensable que els PAU d'aquestes activitats estiguin en coordinació amb el PAM del municipi on estiguin ubicades i altres plans d'àmbit superior que els afectin.

3.6.5. Plans de sector de risc

Són els plans de cadascuna de les zones de risc on concreten les actuacions per a una millor gestió de l'emergència. En el cas del Pla NEUCAT, les zones de risc definides es corresponen amb les demarcacions territorials.

En aquests plans es farà una anàlisi de risc més detallada i s'estudiaran els possibles escenaris. A partir d'aquests escenaris, es plantejaran les actuacions més adients per fer front a l'emergència.

També es definirà més acuradament l'estructura dels grups d'actuació de la zona i preveurà, així mateix, un estudi de les necessitats de mitjans i recursos per dur a terme l'estratègia d'actuació plantejada pels diferents grups d'actuació.

Aquests plans han d'integrar els PAM amb els corresponents PAU, tant dels elements vulnerables com els generadors d'algun tipus de risc.

3.6.6. Plans d'actuació d'altres unitats del Pla NEUCAT

Els plans d'actuació que es descriuen a continuació corresponen a organismes o ens relacionats amb la gestió de l'emergència no integrats directament en els grups actuants o amb especificitats que fan necessari un pla o protocol propi. Aquest plans s'hauran d'elaborar durant la fase d'implantació del Pla NEUCAT i en formaran part integrant.



Pla d'actuació del CECAT

El CECAT depèn de la Direcció General de Protecció Civil, però per les seves especials funcions ha d'elaborar el seu propi pla d'actuació d'acord amb l'apartat d'operativitat i d'acord amb les seves atribucions. Aquest pla d'actuació ha de tenir en compte els PAG dels diferents grups i els mecanismes de coordinació i difusió d'informació consensuats en la fase d'implantació d'aquest Pla.

Pla d'actuació del Gabinet d'Informació

El Gabinet d'Informació haurà d'elaborar el seu propi pla d'actuació d'acord amb l'apartat d'operativitat i d'acord amb les seves funcions, descrites a l'apartat 3.2.4.

Pla d'actuació de les vies de comunicació

Correspon als titulars o gestors de les vies de comunicació afectades per les nevades la realització dels seus plans d'actuació, així com la neteja i manteniment de les vies i la identificació i senyalització dels punts conflictius i de risc. Aquests plans han de definir l'organització i els procediments d'actuació que han de permetre:

- Avaluar ràpidament els punts de la xarxa afectats.
- Facilitar les actuacions i col·laborar amb la resta de grups.
- Prendre les mesures adequades relatives al trànsit d'acord amb el Grup d'Ordre.
- Realitzar les accions necessàries per restablir la circulació el més aviat possible.

Aquests plans han de tenir en consideració les actuacions i mesures previstes en el document *Estratègies de gestió d'emergències en una gran nevada* (annex 9 del Pla).

Els plans d'actuació de les vies de comunicació hauran d'estar integrats dins del Pla d'actuació del Grup d'Atenció i Logístic.

Pla d'actuació dels serveis bàsics

Atès que la manca de subministrament de determinats serveis bàsics a causa d'una nevada pot augmentar-ne les conseqüències i el nombre d'afectats, serà responsabilitat dels titulars i gestors de serveis bàsics com l'electricitat, el telèfon, el gas o l'aigua elaborar els plans d'actuació propis que defineixin l'organització i els protocols d'actuació que han de permetre:

- Avaluar ràpidament els punts afectats de la xarxa de distribució.
- Determinar l'afectació a la població.
- Facilitar les actuacions i col·laborar amb la resta de grups.
- Prendre les mesures i realitzar les accions adequades per restablir el subministrament en cas que hagi quedat interromput.

Els plans d'actuació dels diferents serveis bàsics hauran d'estar integrats dins del Pla d'actuació del Grup d'Atenció i Logístic.

3.7. CENTRES DE COORDINACIÓ DEFINITS EN EL PLA

De manera genèrica, els centres de coordinació són aquelles estructures o nuclis de comunicacions que disposen de la informació, les persones i els mitjans necessaris per donar suport a la gestió de les emergències i gestionar recursos no habituals en els grups d'actuació. A continuació, es descriuen breument els principals centres de coordinació que formen part del Pla NEUCAT.

3.7.1. Centre de Coordinació Operativa de Catalunya (CECAT)

El CECAT està regulat en el Decret 246/1992 i queda definit com un nucli de comunicacions que té per missió fonamental la informació, la comunicació, la coordinació, el suport i l'optimització dels esforços i actuacions de tots els organismes que puguin ser requerits durant una emergència.

A més, la Llei 4/1997 estableix que el CECAT és el centre superior de coordinació i informació de l'estructura de protecció civil de Catalunya i, per tant, és el Centre de Coordinació Operativa del Pla NEUCAT: mentre el NEUCAT està activat, els centres de coordinació dels grups actuants, els CECOPAL i el CCA es coordinen a nivell del CECAT. El CECAT rep informació de l'emergència des de tots aquests centres i el contacte ha de ser directe, permanent i amb caràcter bidireccional.

El CECAT és la seu habitual de la direcció del Pla, del Consell Assessor i del Gabinet d'Informació.

Tot i que el CECAT és un únic centre, té dues sales: una situada a Barcelona (instal·lacions del Departament d'Interior) i l'altra situada entre Reus i Tarragona. La sala de Reus és útil per agilitzar les tasques de coordinació per a aquella demarcació territorial i també actua com un mecanisme de seguretat per a la sala de Barcelona. Per tant, en tot el document, el nom de CECAT s'ha d'entendre referit a aquestes dues sales.

Funcions del CECAT:

- Disposar d'una informació veraç i actualitzada per poder avaluar i determinar la situació de l'emergència i els riscos a temps real.
- Proposar a la direcció del Pla l'activació i la desactivació del NEUCAT, així com els canvis de nivells que es puguin produir.
- Establir i executar les respostes adequades d'acord amb els protocols d'actuació, plans d'emergència i inventaris de mitjans i recursos mobilitzables.
- Actuar com a centre receptor d'alarmes i estar en contacte permanent amb els centres d'emergències definits al NEUCAT i amb els associats a d'altres organitzacions, així com ser el centre de comunicacions per a tots els organismes implicats en l'emergència. Quan s'escaigui, coordinar les actuacions entre les diferents sales donant suport estratègic, logístic i d'informació a les entitats i els serveis que ho requereixin.
- Recopilar i emetre informació sistematitzada i periòdica de totes les fonts possibles, tant per valorar-la com per poder-la facilitar a les autoritats i als grups actuants i entitats que gestionen l'emergència i al Gabinet d'Informació.
- Disposar de la informació necessària sobre els recursos disponibles a tot Catalunya i sobre les intervencions o actuacions en curs dels serveis d'emergències i seguretat civil, i col·laborar en el manteniment del catàleg de mitjans, recursos i serveis mobilitzables externs a la Direcció General de Protecció Civil.



- Canalitzar qualsevol ordre de l'autoritat de protecció civil de la Generalitat, en particular la de prestació de serveis personals i la requisita, intervenció o ocupació temporal i transitòria dels béns necessaris per afrontar la situació d'emergència.
- Determinar i avaluar les conseqüències dels sinistres i riscos significatius en temps real preveient, en la mesura que ho permetin els recursos disponibles, les situacions que poden derivar en una situació d'emergència, i fer el control i la vigilància de les situacions de risc potencial de les quals tingui coneixement.
- També es valoraran les mesures necessàries per garantir una atenció adequada a les persones afectades i especialment als col·lectius més vulnerables, prioritzant les peticions de les autoritats locals i de la resta de grups d'actuació. En cas de mancança d'algun servei bàsic, es comptarà amb el suport i la coordinació amb l'ens responsable d'aquest subministrament.
- Col·laborar en la difusió d'informació previsible i preventiva tramesa pels organismes competents.
- Representar el centre de suport tècnic per al director del NEUCAT pel que fa a:
 - Informació: bases de dades, cartografia, mitjans i recursos, etc.
 - Gestió del Pla: procediment d'activació/desactivació, seguiment puntual de l'emergència, adequació dels mitjans i recursos atenent les situacions canviants, etc.
 - Assessorament: no només per al director del Pla, sinó també per a qualsevol dels òrgans de l'Administració i entitats privades que ho sol·licitin.

Estructura de suport tècnic a la gestió de l'emergència

El Decret 246/1992 estableix que, per tal que el CECAT pugui dur a terme les funcions que té assignades, determinats òrgans i entitats hauran de participar de manera activa amb el CECAT, fins i tot col·laborant de forma directa proveint el CECAT d'operadors i personal tècnic adequat al tipus d'emergència.

La presència d'aquest potencial tècnic i expert a la sala permet que des del CECAT es pugui fer el seguiment, el control i la vigilància d'un risc potencial, i la valoració i l'anàlisi d'un risc real, així com que es puguin determinar i avaluar les conseqüències que puguin derivar-se d'una situació d'emergència.

En determinats casos, la bona gestió de l'emergència pot requerir l'establiment d'un suport tècnic (que no exclou la convocatòria del Comitè Tècnic de Seguiment del Risc de nevades descrit a l'apartat 3.5) amb una composició variable en funció de l'emergència, i s'ha de preveure l'ocupació de posicions tècniques polivalents a les dependències del CECAT. Aquestes posicions formaran part de la pròpia gestió de l'emergència, fent tasques d'assistència tècnica in situ (ocuparan posicions previstes i assignades) i també de traspàs d'informació requerida com, per exemple, bases de dades, cartografia, mitjans i recursos, etc.

Les posicions tècniques previstes al CECAT (o bé que es poden habilitar) relacionades amb les emergències causades per nevades són:

- Cos de Bombers de la Generalitat
- Policia de la Generalitat – Mossos d'esquadra
- SEM



- Servei Meteorològic de Catalunya
- Creu Roja
- L'organisme competent en matèria de trànsit (Servei Català de Trànsit)
- Organismes reguladors de la xarxa viària (Direcció General d'Infraestructures de Mobilitat)
- Organismes reguladors de la xarxa ferroviària
- Entitats reguladores de serveis bàsics
- Cos d'Agents Rurals
- Altres entitats que per la seva activitat puguin ser requerides a criteri de la direcció del Pla

3.7.2. Centre de Coordinació Operativa Municipal (CECOPAL)

El CECOPAL és el centre de direcció i coordinació de l'emergència al municipi. Aquest centre s'ubica al municipi afectat i des d'ell es coordinen i dirigeixen les actuacions que el municipi fa per minimitzar els efectes de l'emergència sobre la població, els béns i el medi natural. El CECOPAL també és el lloc ordinari on es reuneix la direcció del Pla i el Consell Assessor Municipal.

Des del CECOPAL es dirigeixen les accions que són responsabilitat del municipi i es dona suport a nivell municipal a les actuacions determinades per la direcció del pla autonòmic NEUCAT. En aquest sentit, des del CECOPAL es vetllarà per la bona coordinació de les actuacions amb el CECAT i dels mitjans i recursos municipals integrats en els grups d'actuació del Pla NEUCAT.

Els municipis que tinguin l'obligació d'elaborar un pla d'actuació municipal per un risc especial (com les nevades) han de preveure la creació i el manteniment d'un Centre de Coordinació Operativa Municipal (CECOPAL). El màxim responsable del CECOPAL és l'alcalde o la persona en qui delegui.

El CECAT i el CECOPAL dels municipis afectats hauran d'estar en contacte permanent entre ells per traspassar les informacions associades a l'emergència que es requereixin i per assegurar la coordinació correcta de la gestió de l'emergència, així com l'homogeneïtzació de la difusió d'informació associada a aquesta.

3.7.3. Centre de Comandament Avançat (CCA)

El Centre de Comandament Avançat (CCA) és el centre des d'on s'efectua la coordinació operativa **in situ** de les actuacions realitzades pels grups actuants per combatre l'emergència.

Les comunicacions entre el CCA i la direcció del Pla a través del CECAT i amb els CECOPAL implicats en l'emergència hauran de ser directes, permanents i amb voluntat bidireccional, per tal d'actuar de la forma més coordinada possible.

La coordinació de les actuacions dels grups a la zona afectada per l'emergència és responsabilitat del coordinador del CCA, que alhora serà responsable del traspàs d'informació al CECAT. Normalment, la coordinació del CCA correspon al màxim responsable del grup d'Intervenció present al lloc de l'emergència o, a falta d'aquest, al responsable del grup d'ordre o logístic en el lloc de l'emergència. A banda de la figura de coordinador del CCA, formaran part del CCA un representant de cada grup actuant corresponent al màxim responsable present en el lloc de l'emergència.

El CCA s'ubicarà físicament a prop del lloc de l'emergència en una zona segura que permeti la presència de responsables dels diferents grups d'actuació. La ubicació del CCA és responsabilitat del



coordinador del CCA i es comunicarà al CECAT i als altres actuants a través dels respectius centres de coordinació i control amb la màxima celeritat en el moment de la seva creació.

En funció de la magnitud i l'extensió territorial de l'àrea afectada i de les característiques de l'emergència, es poden establir el nombre de CCA que es considerin necessaris.

En els casos en què l'emergència no faci necessària la ubicació del CCA en el lloc de l'emergència, s'entendrà que aquest funciona sense ubicació física pròpiament, basant-se en les eines de comunicació existents (telefonía, emissores, xarxa RESCAT...).

En el cas concret de les emergències per nevades, el CCA haurà de participar en l'organització i l'execució dels dispositius establerts pel grup d'atenció i logístic per tal d'identificar possibles mancances assistencials als afectats per la nevada, en concret:

- Comprovar l'estat de les persones a les seves llars en situació de manca de subministrament de serveis bàsics.
- Identificar possibles mancances assistencials als afectats per la nevada, en especial pel que fa a població itinerant o en zones aïllades a partir dels dispositius operatius porta a porta.

3.7.4. Àrea sanitària

En el cas concret de les nevades, és d'esperar que els afectats estiguin dispersats pel territori i el seu tractament es faci a través dels canals sanitaris habituals, motiu pel qual el Pla NEUCAT no preveu la necessitat d'establir una Àrea Sanitària com a tal.

Ara bé, si per les característiques de l'emergència es requereix una assistència dels afectats pròxima al lloc de l'emergència, es pot constituir l'Àrea Sanitària, que es tracta d'un espai medicalitzat per atendre els afectats. Normalment, estarà ubicada prop del CCA, en una zona segura i propera al lloc de l'emergència, tot i que la ubicació definitiva s'acordarà amb el coordinador del CCA basant-se en criteris mèdics establerts pel coordinador del Grup Sanitari.

A més a més dels criteris mèdics, altres factors que caldrà tenir en consideració a l'hora d'ubicar l'Àrea Sanitària són els següents:

- Situació en una zona el més segura possible.
- Possibilitat de subministrament elèctric.
- Espai suficient per facilitar l'accés a les ambulàncies.

Les tasques fonamentals que es duen a terme a l'Àrea Sanitària són:

- Triatge i atenció mèdica dels afectats per l'emergència.
- Organització de l'evacuació dels afectats cap als diferents centres sanitaris (hospitals i centres d'atenció primària) en funció de la seva gravetat. Aquesta evacuació s'organitza específicament des del Punt Mèdic d'Evacuació (PME); es fa ordinàriament en ambulàncies però, si escau, es pot fer amb el suport d'helicòpters.

3.7.5. Centre de Coordinació d'Emergències Comarcal

Els plans d'assistència i suport comarcals (PAS) estan elaborats pels consells comarcals i poden preveure altres centres per delegació expressa dels municipis interessats així com d'altres eines que donin suport als diferents CECOPAL i facilitin la direcció dels PAM, sempre d'acord amb el que



estableix la Llei de protecció civil. Aquests centres de coordinació d'emergències comarcals han de respectar els PAM, ha d'estar en coordinació amb el CECAT i en cap cas podran substituir els CECOPAL.

3.7.6. Altres centres relacionats amb el Pla NEUCAT

A més dels centres de coordinació esmentats anteriorment, i en funció de les necessitats de l'emergència, el CECAT es mantindrà en contacte amb altres centres de coordinació i control d'organismes implicats en el Pla: centres de control de les entitats o empreses responsables dels serveis bàsics per a la població, de gestió d'infraestructures i les vies de comunicació i de les instal·lacions que en cas d'emergència puguin fer augmentar els danys per efectes de risc associats.

Alguns d'aquests centres són:

- Sala Central dels Bombers de la Generalitat
- Centre de Control del Sistema d'Emergències Mèdiques
- Centre d'Atenció i Gestió de Trucades d'Urgència 112 Catalunya (CAT112)
- Centres de Coordinació d'ADIF: Centre de Protecció i Seguretat (CPS), Puesto de Mando (PM) o Centre de Control de Trànsit i Centre de Regulació de Circulació (CRC)
- Centre de Coordinació de RENFE (C24H)
- Centre de Coordinació dels Ferrocarrils de la Generalitat de Catalunya (COR)
- Centre de Coordinació de la Xarxa RESCAT
- Centre de Control de les diferents autopistes
- Centre de Control de Carreteres de la Generalitat de Catalunya
- Serveis de carreteres de les diputacions per a cadascuna de les províncies
- Centre de Control de la demarcació de carreteres de l'Estat
- Centre de Control de Trànsit (CIVICAT)
- Sala Central de Comandament del Cos de Mossos d'Esquadra
- Sala Central del Cos d'agents rurals (CAR)
- Centre de control de Fecsa-Endesa a Catalunya
- Centre de control de REE (Red Eléctrica Española) a Madrid
- Centres de control d'empreses de serveis bàsics

4. OPERATIVITAT

D'acord amb la planificació d'emergències actualment vigent, en aquest apartat es defineixen els escenaris, supòsits i actuacions associades a cadascuna de les tres fases operatives del Pla NEUCAT en funció de la gravetat de la situació: prealerta, activació en alerta i activació en emergència.

És **molt important** que els membres dels diferents grups operatius i els municipis aportin la informació de la nevada, així com de l'estat de les carreteres i de les incidències, de forma ràpida al CECAT, a fi de poder prendre les mesures més adients.

4.1. PREDICCIÓ I VIGILÀNCIA METEOROLÒGICA

El Servei Meteorològic de Catalunya (SMC) és l'organisme que farà en tot moment el seguiment i la vigilància de la situació meteorològica i informarà el CECAT de les prediccions meteorològiques que indiquin nevades, així com de l'evolució d'aquestes nevades en cas que es confirmi la predicció.

Actualment, l'SMC fa servir tres tipus d'avís, dos per a prediccions de nevades i un en cas d'observació de neu. Aquests avisos són els següents:

- Preavis de situació meteorològica de perill per neu
- Avís de situació meteorològica de perill per neu
- Avís d'observació de neu

A continuació es detalla el contingut d'aquests avisos.

4.1.1 Supòsits que no formen part de l'operativa del Pla

Les previsions meteorològiques de 36 a 96 hores seran trameses als grups operatius i ajuntaments d'acord amb el procediment establert pel CECAT.

En aquests avisos s'indiquen les zones que es podrien veure afectades per la nevada però sense especificar les comarques afectades ni la probabilitat de superació dels llindars.

4.1.2. Avís de situació meteorològica de perill (SMP) per neu

Sempre que el Servei Meteorològic de Catalunya preveu la superació d'uns llindars específics per cada meteor, efectua uns avisos de perill meteorològic anomenats 'Avís de situació meteorològica de perill' (SMP).

Aquests avisos de perill meteorològic tenen dos nivells segons el llindar a superar. En el cas concret de les nevades, aquests llindars, per **neu acumulada en 24 hores**, són els següents:

SMP graus 1, 2 i 3	SMP graus 4, 5 i 6
gruix > 0 cm entre 0 m i 300 m	gruix > 5 cm entre 0 m i 300 m
gruix > 2 cm entre 300 m i 600 m	gruix > 15 cm entre 300 m i 600 m
gruix > 5 cm entre 600 m i 800 m	gruix > 20 cm entre 600 m i 800 m
gruix > 10 cm entre 800 m i 1.000 m	gruix > 30 cm entre 800 m i 1.000 m
gruix > 20 cm entre 1.000 m i 1.500 m	gruix > 50 cm entre 1.000 m i 1.500 m

Taula 2. Gruixos segons graus en les situacions meteorològica de perill (SMP).

Els avisos de perill meteorològic SMP tenen com a base el mapa comarcal de Catalunya, és a dir, es fa una predicció del meteor per comarques i s'indica per cada comarca el grau de perill.

En general, en els avisos d'SMP s'indica:

- El meteor que genera l'avís i quins llindars es superaran.
- L'interval temporal en què es preveu que es mantingui l'SMP. El dia apareix dividit en 4 intervals de temps de 6 hores i en temps universal (TU). Per obtenir l'hora oficial s'han de sumar dues hores a l'estiu i una a l'hivern.
- Un mapa amb les comarques afectades segons la probabilitat de superació del llindar considerat per cada interval 6-horari.
- És possible que al final de l'avís s'incorpori un text per descriure o insistir en algun aspecte de la predicció o en la superació d'algun altre llindar d'altres meteors.

4.1.3. Avís d'observació de neu

En el cas que les eines de teledetecció i la resta d'observacions meteorològiques indiquin que en algun punt pot estar nevant considerablement, el Servei Meteorològic de Catalunya emetrà un avís d'observació de neu on s'indicarà la zona afectada en el moment de l'observació i l'evolució que es preveu durant les properes hores.

Com a norma general, els avisos d'observació de neu es tractaran com una informació addicional dins de la fase en què es trobi el Pla NEUCAT. Ara bé, en funció de l'afectació de la nevada i a criteri de la direcció del Pla, es pot valorar la possibilitat de fer un canvi de fase.

4.2. Càlcul del risc per comarques

Sobre la base dels avisos de perill meteorològic (SMP) emesos pel Servei Meteorològic de Catalunya, la Direcció General de Protecció Civil elaborarà una mapa comarcal de risc diari per nevades.

De forma resumida, la metodologia utilitzada per a l'elaboració del mapa comarcal de risc diari per nevades és la següent:

- Càlcul de la vulnerabilitat de cada comarca en funció de la seva altitud, població i mobilitat.
- Agrupació de les comarques en cinc grups de vulnerabilitat (extrema, molt alta, alta, moderada i baixa). A cada grup se li assigna la vulnerabilitat mitjana de les comarques que l'integren.
- En relació amb el perill, a cada possible situació meteorològica se li assigna un valor de perillositat tenint en compte el llindar que està previst assolir (SMP).
- Finalment, es fa el producte de la vulnerabilitat de cada comarca per la perillositat màxima que li pertoca per un determinat episodi per tal d'obtenir el risc per nevades.

El barem utilitzat per estimar la perillositat de cada situació meteorològica ha estat el següent:

PERILLOSITAT SITUACIÓ METEOROLÒGICA (sobre 10)

SMP Grau 1	SMP Grau 2	SMP Grau 3	SMP Grau 4	SMP Grau 5	SMP Grau 6
3	5	7	8	9	10

Taula 3. Barem utilitzat per estimar la perillositat de cada situació meteorològica.



El **risc per nevades** resultant a cada comarca en funció de la perillositat de la situació meteorològica del dia considerat i de la **vulnerabilitat de la comarca** es mostra a continuació:

PERILLOSITAT SITUACIÓ METEOROLÒGICA

Vulnerabilitat pel risc de nevades	SMP Grau 1	SMP Grau 2	SMP Grau 3	SMP Grau 4	SMP Grau 5	SMP Grau 6
Extrema	Risc moderat	Risc alt	Risc alt	Risc alt	Risc extrem	Risc extrem
Molt alta	Risc moderat	Risc moderat	Risc alt	Risc alt	Risc alt	Risc extrem
Alta	Risc moderat	Risc moderat	Risc alt	Risc alt	Risc alt	Risc extrem
Moderada	Risc baix	Risc moderat	Risc alt	Risc alt	Risc alt	Risc alt
Baixa	Risc baix	Risc moderat	Risc moderat	Risc alt	Risc alt	Risc alt

Taula 4. Risc per nevades en funció dels SMP i la vulnerabilitat comarcal.

Els comunicats emesos des del CECAT inclouran un mapa amb el risc màxim de cada comarca per al dia en curs o per a intervals 6-horaris i per a l'endemà en funció de la durada prevista de l'episodi.

El mapa anirà acompanyat d'una breu llegenda explicativa:

Risc baix	Risc meteorològic baix en general. Estan pronosticats fenòmens meteorològics relativament habituals però potencialment perillosos per a algunes activitats. Cal fer seguiment de les condicions meteorològiques.
Risc moderat	Risc meteorològic moderat. Estan pronosticats fenòmens meteorològics inusuals, amb possible afectació sobre activitats habituals o serveis bàsics. Cal estar informat de les condicions meteorològiques i seguir els consells de les autoritats.
Risc alt	Risc meteorològic alt i/o molt alt. Estan pronosticats fenòmens meteorològics inusuals o d'intensitat superior a l'habitual, amb probable afectació sobre activitats habituals o serveis bàsics. Cal estar informat de les condicions meteorològiques, seguir les indicacions de les autoritats i activar els plans d'emergència que s'escaigui.
Risc extrem	Risc meteorològic extrem. Estan pronosticats fenòmens meteorològics de magnitud excepcional, amb afectacions importants sobre activitats habituals o serveis bàsics. Cal estar informat de les condicions meteorològiques, seguir les indicacions de les autoritats i activar els plans d'emergència que s'escaigui.

Taula 5. Llegenda explicativa en el mapa amb el risc màxim comarcal en els comunicats del CECAT.

Els comunicats adreçats als municipis inclouran informació de les actuacions bàsiques que poden efectuar en funció del nivell de risc de la seva comarca i un enllaç als mapes SMP publicats a la web del Servei Meteorològic de Catalunya.

4.3. SUPÒSITS QUE NO FORMEN PART DE L'OPERATIVA DEL PLA

Els supòsits són:

- Emissió per part del Servei Meteorològic de Catalunya d'un **Preavis de situació meteorològica de perill per neu**.
- Que una o més comarques es trobin en situació de **risc baix** per nevades com a conseqüència de l'emissió d'un avís de perill meteorològic **SMP** per neu per part del Servei Meteorològic de Catalunya.

Aquest avís es correspon amb les següents situacions:

- Previsió de nevades amb un horitzó temporal de predicció entre 36 i 96 hores.
- Previsió de nevades amb un SMP grau 1 per neu en comarques amb vulnerabilitat baixa i/o moderada.



S'ajusten a situacions en les quals no es preveuen afectacions importants a elements vulnerables ni situacions de greu risc col·lectiu i que en principi no requeriran la intervenció general de tots els operatius.

Malgrat tot, es tracta de situacions que per les seves característiques poden derivar en situacions de risc que suposin una PREALERTA del NEUCAT i que per tant requereixen un seguiment.

4.4 AVÍS PREVENTIU: PREALERTA DEL NEUCAT

Els avisos preventius no activen en cap cas el Pla NEUCAT. La finalitat d'aquests avisos és que, donada una predicció de nevades, tots els organismes (grups operatius, municipis...) involucrats en el Pla valorin la situació i prenguin les mesures preventives adients per tal de minimitzar el risc.

Els supòsits que implicaran una PREALERTA del NEUCAT són:

- Que una o més comarques es trobin en situació de **risc moderat** per nevades com a conseqüència de l'emissió d'un avís de perill meteorològic **SMP** per neu per part del Servei Meteorològic de Catalunya.
- Que la direcció del Pla, en funció de la mobilitat prevista, estimi la necessitat de fer una major difusió del risc de nevades en aquelles comarques que es trobin en situació de **risc baix**.

Les prealertes del NEUCAT es corresponen amb les següents situacions:

- Previsió de nevades amb un SMP grau 1 per neu en comarques amb vulnerabilitat alta, molt alta o extrema.
- Previsió de nevades amb un SMP grau 2 per neu en comarques amb vulnerabilitat baixa, moderada, alta o molt alta.
- Previsió de nevades amb un SMP grau 3 per neu en comarques amb vulnerabilitat baixa.

Les prealertes del NEUCAT s'ajusten a situacions en les quals, en cas de complir-se les prediccions, es preveu que es produeixin afectacions en serveis bàsics, mobilitat, infraestructures o població, tot i que no és previsible que s'arribi al col·lapse ni a un escenari que suposés l'activació del NEUCAT en emergència.

Es tracta de situacions que per les seves característiques poden derivar en escenaris de risc que suposin una activació en alerta del NEUCAT i que, si bé en un primer moment no requeriran la intervenció general de tots els operatius (mentre no comenci a nevar), sí que requeriran en tot cas un seguiment permanent per part de les organitzacions implicades al NEUCAT i dels municipis afectats per la previsió de nevades.

En cas de confirmar-se les prediccions de nevades, la situació s'hauria de poder solucionar amb els mitjans habituals de gestió d'emergències per nevades i l'afectació a la població hauria de ser reduïda.

4.5. CRITERIS D'ACTIVACIÓ

Tant el NEUCAT com els plans d'actuació municipal (PAM) per nevades es poden activar en fase d'**alerta** o en **emergència** en funció del risc per nevades o de la gravetat de l'afectació sobre els diferents elements vulnerables.



Els criteris per determinar la fase del Pla es poden modular segons el tipus d'afectació prevista o observada a la xarxa viària (longitud i intensitat de trànsit dels trams afectats) , així com de la mobilitat prevista (ponts, festivitats i caps de setmana).

L'activació del NEUCAT la decidirà la direcció del Pla i es farà per a tot Catalunya i no només per a les comarques afectades.

4.5.1. Activació en ALERTA del NEUCAT

Els supòsits que implicaran una activació en **alerta** del Pla NEUCAT són:

- Que una o més comarques es trobin en situació de **risc alt** per nevades com a conseqüència de l'emissió d'un avís de perill meteorològic **SMP** per neu per part del Servei Meteorològic de Catalunya.
- Quan, com a conseqüència de la neu, es comencin a produir **afectacions puntuals o lleus** sobre la xarxa viària o ferroviària, algun dels serveis bàsics o a la població.

Les activacions en **alerta** del NEUCAT es corresponen amb les següents situacions:

Per **prediccions meteorològiques**:

- Previsió de nevades amb un SMP grau 2 per neu en comarques amb vulnerabilitat extrema.
- Previsió de nevades amb un SMP grau 3 per neu a qualsevol comarca excepte les de vulnerabilitat baixa.
- Previsió de nevades amb un SMP grau 4 per neu a qualsevol comarca.
- Previsió de nevades amb un SMP grau 5 per neu en comarques amb vulnerabilitat molt alta, alta, moderada o baixa.
- Previsió de nevades amb un SMP grau 6 per neu en comarques de vulnerabilitat moderada o baixa.

Per **afectacions observades**:

- Es faci necessari l'ús de cadenes de manera generalitzada a una zona o comarca.
- En alguna zona o comarca, es talli el trànsit de vehicles pesants, articulats, etc. i es derivin als aparcaments preestablerts, a fi de facilitar els treballs de neteja i evitar situacions que afectin de forma problemàtica la població.
- Es produeixin talls de subministrament puntuals o de curta durada d'algun dels serveis bàsics a causa de la neu.

En general, les activacions en **alerta** del NEUCAT s'ajusten a situacions en les quals, en cas de complir-se les prediccions, és probable que es produeixin afectacions importants en serveis bàsics, mobilitat, infraestructures o població, fet que implicaria l'activació del NEUCAT en emergència. En el cas que l'alerta estigués motivada per una previsió de nevades que superi el llindar alt de SMP alt (grau de perill 4, 5 o 6), caldrà tenir en compte la possibilitat d'un escenari de col·lapse o de greu risc col·lectiu si es compleixen les prediccions.



Es tracta de situacions de risc que, a més d'un seguiment permanent per part de les organitzacions implicades al NEUCAT i dels municipis afectats per la previsió de nevades, faran necessari l'establiment de mesures preventives i de control per part de la majoria de grups operatius.

4.5.2. Activació en EMERGÈNCIA del NEUCAT

El Pla NEUCAT s'activarà en **emergència** sempre que:

- Com a conseqüència de la neu, es comencin a produir **afectacions importants** a la xarxa viària o ferroviària, algun dels serveis bàsics o a la població en un **àmbit territorial reduït o extens**.
- En aquelles situacions en què una o més comarques es trobin en situació de **risc extrem** per nevades com a conseqüència de l'emissió d'un avís de perill meteorològic **SMP graus 5 i 6** per neu per part del Servei Meteorològic de Catalunya, la direcció del Pla valorarà en cada cas la necessitat d'activar el NEUCAT en ALERTA o en EMERGÈNCIA.

Les activacions en EMERGÈNCIA del NEUCAT es corresponen amb situacions en les quals en una zona, comarca o comarques:

- Es decideixi tallar el trànsit a un nombre considerable de vies per facilitar les tasques de neteja.
- Es comenci a produir el bloqueig de vehicles o persones de manera descontrolada.
- Es tingui constància que comencen a quedar aïllats nuclis de població com a conseqüència dels talls a les vies de comunicació.
- S'interrompi el funcionament de diferents mitjans de transport com RENFE, FGC, autobusos de línia, transport escolar...
- Es produeixin talls de subministrament generalitzats o de llarga durada d'algun dels serveis bàsics. Cal fer especial atenció amb els talls de subministrament elèctric i amb possibles fallades en les telecomunicacions.

A criteri de la direcció del Pla, es valorarà activar el Pla NEUCAT en **alerta** o en **emergència** en els següents supòsits:

- Previsió de nevades amb un SMP de grau 5 o 6 en comarques amb vulnerabilitat extrema.
- Previsió de nevades amb un SMP de grau 6 en comarques amb vulnerabilitat alta, molt alta o extrema.

Es tracta de situacions de risc real i no potencial que, a més d'un seguiment permanent per part de les organitzacions implicades al NEUCAT i dels municipis afectats per la previsió de nevades, comporten la posada immediata en funcionament de l'estructura organitzativa de gestió de l'emergència, amb la mobilització total o parcial de les eines i els mitjans adscrits al Pla.

4.6. PROCEDIMENTS D'ACTUACIÓ

En funció de la fase del Pla NEUCAT, les principals actuacions que es duran a terme són:

4.6.1. Supòsits que no formen part de l'operativa del Pla

Aquest tipus de supòsits implicaran les següents actuacions:

- El CECAT informarà les entitats i organismes involucrats que consideri oportuns (operatius, municipis afectats, Gabinet de Premsa de la DGPC...).
- Cada organisme o grup actuant continuarà donant la seva informació habitual i farà les tasques previstes del NEUCAT.

Les actuacions dels diferents organismes aniran adreçades a:

- Seguiment de la situació.
 - Presa de mesures (en cas que calgui) per a la reducció del risc i de protecció a la població.
 - Preparació per a un possible empitjorament de la situació.
- El Servei Meteorològic de Catalunya, mitjançant les eines disponibles en cada moment, facilitarà tota la informació meteorològica possible per tal d'informar de les previsions que indiquin nevades importants i també de la possible evolució d'aquestes.
 - L'accés de la població a la informació meteorològica serà a través dels conductes habituals.

4.6.2. Avís preventiu: Prealerta del NEUCAT

L'emissió de comunicats de **prealerta** del NEUCAT **no activa** el NEUCAT, però implicarà les següents actuacions:

- El CECAT, d'acord amb el seu pla d'actuació, informarà de les PREALERTES del NEUCAT les entitats i organismes involucrats que consideri oportuns (operatius, municipis afectats, Gabinet de Premsa de la DGPC...). El pla d'actuació del CECAT haurà de garantir una transmissió ràpida de la informació entre tots els estaments involucrats en el Pla per tal de poder establir, el més ràpidament possible, els avisos, les mesures preventives i les actuacions previstes en els corresponents plans d'actuació.
- Cada organisme o grup actuant continuarà donant la seva informació habitual i farà les tasques previstes en els seus plans d'actuació derivades d'una **prealerta** del NEUCAT.
- Les actuacions dels diferents organismes aniran adreçades a:
 - Seguiment de la situació.
 - Presa de mesures (en cas que calgui) per a la reducció del risc i de protecció a la població.
 - Comprovació de la disponibilitat de mitjans: preparació dels equips de resposta, revisió de maquinària, tancament d'operacions obertes de manteniment...
 - Preparació per a un possible empitjorament de la situació.
- El Servei Meteorològic de Catalunya (SMC), mitjançant les eines disponibles en cada moment, facilitarà tota la informació meteorològica possible en relació amb les prediccions de nevades i

de la possible evolució d'aquestes. Un cop iniciat l'episodi, l'SMC també realitzarà la tasca de vigilància meteorològica ininterrompuda de les nevades i informarà del seu abast i intensitat.⁶

- L'accés de la població a la informació meteorològica serà a través dels conductes habituals, tot i que a través del Gabinet de Premsa de la DGPC i dels mitjans de comunicació es començarà a recomanar a la població que segueixi les prediccions meteorològiques i a difondre consells bàsics de prevenció i actuació en cas de nevades (com, per exemple, dur cadenes al cotxe).
- A criteri del director general de Protecció Civil, es podrà convocar el Comitè Tècnic de Seguiment del Risc de nevades per tal d'avaluar la situació.
- En cas que l'SMC informi d'una millora de les condicions meteorològiques i de la disminució del perill de nevades, s'informarà d'aquesta millora els mitjans de comunicació, tots els estaments involucrats en el Pla i els municipis afectats. Si escau, es podrà donar per finalitzada la **prealerta** del NEUCAT. Per contra, si l'evolució prevista del perill de nevades és a l'alça, s'haurà de valorar la possibilitat d'activar el Pla en **alerta**.

4.6.3. Activació en ALERTA del NEUCAT

L'activació del Pla NEUCAT en fase d'alerta implicarà les següents actuacions:

- El CECAT, d'acord amb el seu pla d'actuació, informarà de l'activació en **alerta** del NEUCAT les entitats i organismes involucrats (operatius, municipis afectats, Gabinet de Premsa de la DGPC...). El pla d'actuació del CECAT haurà de garantir una transmissió ràpida de la informació entre tots els estaments involucrats en el Pla per tal de poder establir, el més ràpidament possible, els avisos, les mesures preventives i les actuacions previstes als corresponents plans d'actuació.
- Per millorar la gestió operativa de la nevada i l'intercanvi d'informació, els organismes del NEUCAT ocuparan les posicions previstes a la sala del CECAT, un cop reunit el Comitè Tècnic i confirmada la nevada i la previsió d'incidències.
- Des del CECAT, es recopilarà tota la informació referent a l'emergència per tal de conèixer en cada moment la situació real, poder fer la corresponent valoració i preveure'n l'evolució. Alhora, es coordinaran les actuacions dels diferents operatius que hi participin i es proporcionarà el suport logístic que s'escaigui, podent mobilitzar els recursos que s'estimin necessaris per gestionar l'emergència.
- Es convocarà el Comitè Tècnic de Seguiment del Risc de nevades per tal d'avaluar la situació i decidir les actuacions adequades en cada moment.
- En funció de la situació, s'aplicaran les mesures contingudes al document *Estratègies de gestió d'emergències en una gran nevada* que es troba a l'annex 9.
- Es constituirà el Gabinet d'Informació, que canalitzarà tota la informació oficial als mitjans de comunicació i a la població. El Gabinet d'Informació, d'acord amb la direcció del Pla, elaborarà

⁶ Un exemple en serien als Avisos d'Observació de neu.



i enviarà comunicats als mitjans de comunicació de les comarques o zones que es puguin veure afectades per informar de:

- L'activació del NEUCAT en fase d'alerta.
 - La predicció meteorològica.
 - Les zones amb més perill de nevades o les que ja n'han resultat afectades.
 - Les mesures i actuacions preventives que es duen a terme per evitar en la mesura del possible afectacions a la població, béns o infraestructures, així com les actuacions que es duen a terme per restablir la normalitat (en cas que hi hagi afectacions).
 - Estat de la xarxa viària, talls i rutes alternatives.
 - Estat dels serveis bàsics.
 - Recomanacions a la població que segueixi les prediccions meteorològiques a través dels mitjans de comunicació, telèfons d'informació ciutadana, pàgines web...
 - Consells a la població per disminuir el risc.
 - Consells i actuacions preventives als municipis per disminuir el risc.
- Els grups actuants i entitats implicades en la gestió de l'emergència procediran, de manera coordinada, a fer les actuacions previstes en els seus plans d'actuació derivades d'una activació en **alerta** del NEUCAT, com ara:
- Seguiment de la situació.
 - Presa de mesures per a la reducció del risc i per protegir la població.
 - Comprovació de la disponibilitat de mitjans: preparació dels equips de resposta, revisió de maquinària, tancament d'operacions obertes de manteniment...
 - Reorganització del personal a l'efecte d'incrementar la disponibilitat d'efectius.
 - Preparació per a un possible empitjorament de la situació.
 - Vigilància i control de zones de risc: controls d'accessos a les vies en zones amb risc (Grup d'Ordre).
 - Repartiment de fundents en punts conflictius perquè no qualli la neu (Grup d'Atenció i Logístic).
 - Inici dels treballs ordinaris de neteja de les calçades en cas que hagi començat a nevar.
 - Rescat de persones atrapades i trasllat als llocs d'acollida establerts (Grup d'Intervenció).
 - Avisos als elements vulnerables que es puguin veure afectats.
 - Mobilització dels recursos necessaris per afrontar l'emergència (Grup d'Atenció i Logístic).
- El Servei Meteorològic de Catalunya (SMC), mitjançant les eines disponibles en cada moment, facilitarà tota la informació meteorològica possible en relació amb les prediccions de nevades i de la possible evolució d'aquestes. Un cop iniciat l'episodi, l'SMC també realitzarà la tasca de vigilància meteorològica ininterrompuda de les nevades i informarà del seu abast i intensitat.



- L'accés de la població a la informació meteorològica serà a través dels conductes habituals, tot i que a través del Gabinet d'Informació i dels mitjans de comunicació es recomanarà a la població que segueixi les prediccions meteorològiques i es difondran consells bàsics de prevenció i actuació en cas de nevades (com, per exemple, dur cadenes al cotxe).
- A criteri de la direcció del Pla, es podrà convocar el Consell Assessor per tal d'avaluar la situació i prendre les mesures adients. En cas que es convoqui, el Consell pot incloure els membres del Comitè Tècnic de Seguiment del Risc de nevades sempre que la direcció del Pla ho cregui convenient.
- Es podran convocar reunions d'àmbit territorial per donar suport al Comitè Tècnic en funció de l'afectació territorial de les nevades.
- En cas que el Servei Meteorològic de Catalunya informi d'una millora de les condicions meteorològiques i de la disminució del perill de nevades, s'informarà d'aquesta millora els mitjans de comunicació, tots els estaments involucrats en el Pla i els municipis afectats. Si s'escau, es podrà donar per finalitzada l'**alerta** del NEUCAT. Per contra, si l'evolució prevista del perill de nevades és a l'alça i augmenten les afectacions a causa de la nevada, s'haurà de valorar la possibilitat d'activar el Pla en **emergència**.
- Correspon als alcaldes (o persones en qui deleguin) dels municipis afectats per la situació d>alerta activar el seu Pla d'actuació municipal (PAM) per nevades, constituir el CECOPAL i convocar el Consell Assessor Municipal, si s'escau.
- Sempre que l'activació en fase d>alerta del NEUCAT s'allargui moltes hores o dies, el CECAT anirà emetent comunicats d'actualització de la situació.

El NEUCAT es mantindrà en alerta mentre la situació es pugui solucionar amb els mitjans habituals de gestió d'emergències i l'afectació a la població sigui reduïda.

4.6.4. Activació en EMERGÈNCIA del NEUCAT

L'activació del Pla NEUCAT en fase d'emergència implicarà la posada immediata en funcionament de l'estructura organitzativa de gestió de l'emergència, amb la mobilització total o parcial dels mitjans i recursos adscrits al Pla.

Les principals actuacions en cas d'activació en **emergència** del NEUCAT són:

- El CECAT, d'acord amb el seu pla d'actuació, informarà de l'activació en **emergència** del NEUCAT les entitats i organismes involucrats (operatius, municipis afectats, Gabinet d'Informació...). El pla d'actuació del CECAT haurà de garantir una transmissió ràpida de la informació entre tots els estaments involucrats en el Pla per tal de poder establir, el més ràpidament possible, els avisos, les mesures preventives i les actuacions previstes als corresponents plans d'actuació.
- Per millorar la gestió operativa de la nevada i l'intercanvi d'informació, els organismes del NEUCAT ocuparan les posicions previstes a la sala del CECAT, un cop reunit el Comitè Tècnic i confirmada la nevada i la previsió d'incidències.
- Des del CECAT, es recopilarà tota la informació referent a l'emergència per tal de conèixer en cada moment la situació real, poder fer la corresponent valoració i preveure'n l'evolució. Alhora, es coordinaran les actuacions dels diferents operatius que hi participin i es



proporcionarà el suport logístic que s'escaigui, podent mobilitzar els recursos que s'estimin necessaris per gestionar l'emergència.

- Es convocarà el Comitè Tècnic de Seguiment del Risc de nevades per tal d'avaluar la situació i decidir les actuacions adequades en cada moment.
- S'aplicaran les mesures contingudes al document *Estratègies de gestió d'emergències en una gran nevada* que es troba a l'annex 9.
- En cas d'incidents amb múltiples víctimes o afectats, caldrà actuar d'acord amb els procediments operatius vigents en la planificació de protecció civil.
- Es constituirà el Gabinet d'Informació, que canalitzarà tota la informació oficial als mitjans de comunicació i a la població. El Gabinet farà la màxima difusió de l'estat de l'emergència als mitjans de comunicació i a la població i informarà de:
 - L'activació del NEUCAT en fase d'emergència.
 - La predicció meteorològica.
 - Les zones amb més risc per nevades o les que ja n'han resultat afectades.
 - Mesures i actuacions preventives que es duen a terme per tal de minimitzar les afectacions a la població, béns o infraestructures.
 - L'estat de l'emergència: actuacions que s'estan duent a terme per restablir la normalitat i solucionar les incidències.
 - Estat de la xarxa viària: restriccions, obligatorietat de l'ús de cadenes, talls, rutes alternatives, aparcaments habilitats per a vehicles de mercaderies...
 - Estat dels transports públics: circulació ferroviària (RENFE, FGC) i transport per carretera (línies regulars d'autobusos, TMB...).
 - Estat dels serveis bàsics.
 - Possible suspensió de classes a centres docents.
 - Recomanacions, ordres i consells especialment adreçats a la població (resident i itinerant) que es troba a les zones afectades o amb risc per nevades.
 - Recomanacions a la població que segueixi les prediccions meteorològiques a través dels mitjans de comunicació, telèfons d'informació ciutadana, pàgines web...
 - Consells i actuacions preventives als municipis per disminuir el risc.
- S'elaboraran notes de premsa, cròniques en emissores de ràdio i TV i, si és necessari, es faran talls d'emissió als mitjans de titularitat pública per tal de prioritzar les connexions amb informació relativa a l'emergència.
- Es mobilitzaran de manera immediata els grups actants, entitats i organismes adscrits al Pla, que executaran de manera coordinada les actuacions previstes als seus plans d'actuació derivades d'una activació en **emergència** del NEUCAT, com ara:
 - Seguiment de la situació.



- Comprovació de la disponibilitat de mitjans: preparació dels equips de resposta, revisió de maquinària, tancament d'operacions obertes de manteniment.
 - Reorganització del personal a l'efecte d'incrementar la disponibilitat d'efectius.
 - Preparació per a un possible empitjorament de la situació.
 - Vigilància i control de zones de risc: controls d'accessos a les vies en zones amb risc, regulació del trànsit, restriccions, obligatorietat de l'ús de cadenes, talls de circulació, establiment de rutes alternatives i habilitació d'aparcaments per a camions de mercaderies (Grup d'Ordre).
 - Repartiment de fundents en punts conflictius perquè no qualli la neu (Grup d'Atenció i Logístic).
 - Treballs de neteja de la xarxa viària.
 - Seguiment de l'estat dels transports públics: circulació ferroviària (RENFE, FGC) i transport per carretera (línies regulars d'autobusos, TMB...).
 - Rescat de persones atrapades i trasllat als lloc d'acollida establerts.
 - Avisos als elements vulnerables que es puguin veure afectats.
 - Presa de mesures per a la reducció del risc i de protecció a la població (evacuacions preventives als llocs d'acollida i d'allotjament previstos, prohibició d'accés a zones de concurrència pública en zones de risc o afectades...).
 - Mobilització dels recursos necessaris per afrontar l'emergència de manera immediata (Grup d'Atenció i Logístic).
 - Establiment dels centres de comandament avançat que calguin i comunicació immediata de la seva ubicació al CECAT i a la resta de grups actuants (Grup d'Intervenció).
- El Servei Meteorològic de Catalunya (SMC), mitjançant les eines disponibles en cada moment, facilitarà tota la informació meteorològica possible en relació amb les prediccions de nevades i de la possible evolució d'aquestes. Un cop iniciat l'episodi, l'SMC també farà la tasca de vigilància meteorològica ininterrompuda de les nevades i informarà del seu abast i intensitat.
 - L'accés de la població a la informació meteorològica serà a través dels conductes habituals, tot i que a través del Gabinet d'Informació i dels mitjans de comunicació es recomanarà a la població que segueixi les prediccions meteorològiques i es difondran consells bàsics de prevenció i actuació en cas de nevades (com, per exemple, dur cadenes al cotxe).
 - A criteri de la direcció del Pla, es podrà convocar el Consell Assessor per tal d'avaluar la situació i prendre les mesures adients. En cas que es convoqui, el Consell pot incloure els membres del Comitè Tècnic de Seguiment del Risc de nevades sempre que la direcció del Pla ho cregui convenient.
 - En cas que el Servei Meteorològic de Catalunya informi d'una millora de les condicions meteorològiques i de la disminució del perill de nevades, s'informarà d'aquesta millora als mitjans de comunicació, tots els estaments involucrats en el Pla i els municipis afectats. Si s'escau, i en funció de l'evolució de l'emergència (afectacions), es podrà donar per finalitzada l'emergència del NEUCAT.



- Correspon als alcaldes (o persones en qui deleguin) dels municipis afectats per la situació d'emergència activar el seu Pla d'actuació municipal (PAM) per nevades en emergència, constituir el CECOPAL, convocar el Consell Assessor Municipal i, en definitiva, activar els actuants, mitjans i recursos del municipi.
- Sempre que l'activació en fase d'emergència del NEUCAT s'allargui moltes hores o dies, el CECAT anirà emetent comunicats d'actualització de la situació.

4.6.5. Seguiment i fi de l'emergència

El seguiment de l'emergència es farà des del CECAT, a través de les informacions que arribin dels diferents centres de coordinació i control dels grups operatius i organismes involucrats en l'emergència, els CECOPAL i els CCA constituïts.

La direcció del Pla NEUCAT decidirà les mesures que s'han de prendre o els canvis d'estratègia adients, així com la fi de l'emergència, basant-se en les recomanacions del Consell Assessor i en les informacions rebudes al CECAT, una vegada s'hagi comprovat que no hi ha afectacions greus a la població i, de manera general, els serveis bàsics hagin estat restablerts, malgrat que quedin algunes afectacions puntuals. Si el Pla ha estat activat en emergència, es pot passar, si la direcció del Pla ho creu necessari i com a mesura de precaució, a la fase d'alerta, o bé desactivar el Pla directament.

El CECAT, d'acord amb el seu pla actuació, informarà de la fi de l'emergència i la desactivació del Pla a tots els estaments involucrats. La població afectada serà informada a través del Gabinet d'Informació del final de la situació d'alerta o emergència.

Els municipis han de preveure els aspectes a desenvolupar per garantir el restabliment dels serveis bàsics de la seva competència, així com l'acompanyament a les persones durant l'estadi de recuperació. Alguns aspectes importants a considerar són: el seguiment de l'atenció dels afectats, l'establiment d'un punt d'informació únic (finestreta única), la realització de reunions informatives, preveure i informar sobre vies de finançament i compensació, fomentar l'ús d'assegurances en determinats àmbits, etc.

En qualsevol fase de l'emergència, els diferents grups d'actuació, en coordinació amb els municipis, vetllaran per facilitar la tornada a la normalitat de les persones afectades, garantint una atenció adient a totes elles, especialment a les persones vulnerables i a les persones amb discapacitat. Un dels aspectes que cal tenir en compte és el d'identificar aquestes persones i les seves necessitats i facilitar-los un acompanyament integral en aspectes com la cobertura de necessitats bàsiques, les gestions administratives i el suport psicosocial.

4.6.6. Pla de recuperació

Un cop desactivat el Pla NEUCAT, els poders públics podran establir, si s'escau, un pla de recuperació i rehabilitació dels serveis bàsics i de l'entorn, regulat a la Llei 4/1997. Es tracta, per tant, d'una fase posterior a l'emergència i que es perllonga fins que s'han restablert els serveis mínims a la població de les zones afectades.

La direcció del Pla informarà els responsables del pla de recuperació de les actuacions efectuades durant l'activació del NEUCAT, així com de la situació de les persones, béns, medi ambient i serveis afectats per l'emergència.



El pla de recuperació ha de preveure la tornada a la normalitat de les persones afectades, vetllant per una atenció adient a totes elles, especialment pel que fa a les persones amb discapacitat o que formen part de col·lectius vulnerables.

4.7. COORDINACIÓ DE L'EMERGÈNCIA

El CECAT és el Centre de Coordinació Operativa de Catalunya i exerceix la coordinació superior de les emergències per nevades. És l'encarregat de rebre puntualment qualsevol informació o canvi en la situació per part dels diferents grups d'actuació i estaments implicats en l'emergència. Processa tota aquesta informació i transmet la part que correspongui als altres grups d'actuació, així com a altres empreses i organitzacions implicades en l'emergència.

La coordinació integral de l'emergència dins el Pla NEUCAT inclou els següents aspectes: la coordinació interna dels grups d'actuació i la coordinació amb els grups d'actuació, amb el CCA, amb els municipis, amb les institucions i empreses de gestió de serveis bàsics i de les vies de comunicació.

En casos d'incidències excepcionals, que sobrepassin les capacitats habituals de neteja de la xarxa viària i que requereixin actuacions extraordinàries, el CECAT serà qui canalitzarà les sol·licituds necessàries com a òrgan de suport a la direcció del Pla.

La coordinació i la comunicació durant totes les fases de l'emergència haurà de tenir especial cura d'identificar i garantir un tractament adequat de les persones vulnerables i de les persones amb discapacitat. Aquesta informació s'haurà de compartir proactivament a través dels òrgans de coordinació del Pla.

4.7.1. Coordinació interna dels grups actuants durant l'emergència

El **coordinador operatiu de grup** és el màxim responsable operatiu adscrit al grup present al lloc de l'emergència o la persona en qui delegui.

Dintre d'un mateix grup, a partir de la figura de coordinador i en direcció jeràrquicament inferior, els actuants han de funcionar segons els seus comandaments naturals. Aquestes relacions han de quedar reflectides en el corresponent Pla d'actuació de grup (PAG).

Cada grup ha de definir en el seu PAG un responsable per al CCA, normalment, i si així s'hi determina, el coordinador operatiu de grup coincidirà amb el responsable del grup al Centre de Comandament Avançat (CCA) o el professional de més alt grau adscrit al grup present a la zona, i actuarà de nexa de comunicació entre el grup i el CCA.

4.7.2. Coordinador del Centre de Comandament Avançat

L'actuació dels grups operatius a la zona afectada per l'emergència és responsabilitat del coordinador del CCA. Mentre no hi hagi una designació expressa, el responsable del CCA serà el coordinador operatiu del Grup d'Intervenció o, si no n'hi ha, el coordinador operatiu del Grup d'Ordre o Logístic present al lloc de l'emergència. Si la direcció del Pla ho considera oportú, pot designar un altre responsable del CCA diferent dels esmentats.

Les funcions principals del coordinador del CCA són:

- Establir el CCA en un lloc segur i proper a l'emergència.
- Informar el CECAT de la ubicació exacta del CCA.



- Exercir la coordinació operativa de les accions realitzades in situ pels grups actuants.
- Recomanar la ubicació de l'Àrea Sanitària.
- Mantenir comunicació constant i directa amb el CECAT.

Quan l'abast territorial de l'emergència ho aconselli, podrà constituir-se més d'un CCA, cadascun amb el seu coordinador.

4.7.3. Coordinació amb els grups actuants i el Centre de Comandament Avançat

La coordinació dels treballs operatius, abans de la constitució del CCA, es farà a través dels centres de control o de coordinació de cada organisme i grup operatiu implicat d'acord amb els seus plans d'actuació respectius i el Pla NEUCAT.

Els grups actuants en l'emergència informen els seus centres de coordinació corresponents i aquests han d'informar puntualment al CECAT amb qualsevol informació que rebin relacionada amb l'emergència en qüestió. El CECAT, al seu torn, és el nexa d'unió entre la direcció del Pla, i els grups d'actuació, i transmet les decisions emanades d'aquesta.

La direcció del NEUCAT també pot coordinar les actuacions dels diferents operatius a través del personal operatiu present al CECAT.

Una vegada constituït el CCA, aquest és l'encarregat de coordinar els grups d'actuació en el lloc d'emergència a través del seu coordinador. El CCA ha d'estar en contacte permanent i directe amb el CECAT, que transmetrà la informació pertinent a altres organismes implicats en l'emergència.

La coordinació ordinària de les actuacions i dels recursos dels grups d'actuació en el lloc de l'emergència s'exerceix a través del Coordinador del CCA. El coordinador del CCA és l'encarregat de centralitzar tota la informació procedent dels diferents grups d'actuació i de transmetre-la puntualment al CECAT. En el cas que l'afectació territorial sigui gran, es pot constituir més d'un CCA, tots amb la mateixa estructura.

4.7.4. Coordinació amb els municipis

L'alcalde del municipi ha d'estar en contacte permanent amb el director del Pla NEUCAT a través dels respectius centres de coordinació corresponents (el CECAT per al cas del director del NEUCAT i el CECOPAL per al cas de l'alcalde).

La direcció del NEUCAT coordinarà les actuacions dels diferents municipis a través del CECAT.

4.7.5. Coordinació amb les empreses de gestió dels serveis bàsics i de les vies de comunicació

Les actuacions no vinculades directament amb el CCA, tant dels grups d'actuació com dels titulars de les vies de comunicació, de les empreses de gestió dels serveis bàsics o instal·lacions vulnerables, seran coordinades des dels respectius centres de control i en contacte amb el CECAT, als quals aniran informant puntualment.

4.8. INTERFASE I COORDINACIÓ AMB ALTRES PLANS

S'entén per interfase el conjunt de procediments i mitjans comuns entre el Pla NEUCAT i d'altres plans associats, així com els criteris i canals de notificació entre els estaments afectats (municipis, grups actuants, activitats i serveis afectats...) i la direcció del Pla.



4.8.1. Interfase amb els plans d'actuació municipal (PAM)

La planificació municipal associada a les emergències per nevades es farà a través del Pla d'actuació municipal pel risc de nevades. Aquesta planificació municipal ha de tenir en compte els aspectes exposats a l'apartat del present document relatiu als plans d'actuació municipal.

L'alcalde de cada municipi afectat, com a director del Pla d'actuació municipal (PAM), serà alertat pel CECAT de l'activació del Pla NEUCAT a través del Centre Receptor d'Alarmes (CRA) del seu municipi o bé mitjançant la xarxa RESCAT. L'alcalde, d'acord amb les seves funcions, activarà el PAM, cosa que comunicarà al CECAT de manera immediata per via telefònica, correu electrònic o xarxa RESCAT. Correspon a l'alcalde garantir una comunicació constant entre el CECAT i el CECOPAL i entre el CECOPAL i el CCA.

Les actuacions de cada ajuntament davant d'una emergència aniran encaminades a donar suport logístic a la gestió de l'emergència per garantir l'operativitat dels mitjans humans i materials i a gestionar l'habilitació d'instal·lacions o equipaments on ubicar els afectats per l'emergència si és necessari.

Durant l'emergència i amb el NEUCAT activat, els grups operatius municipals (per exemple policies locals o brigades municipals) s'integraran en els grups d'actuació del NEUCAT, i el catàleg de mitjans i recursos municipal passarà a formar part del catàleg de mitjans i recursos del pla autonòmic. Per tant, els efectius municipals passaran a dependre jeràrquicament dels caps dels grups d'actuació del NEUCAT i actuaran seguint les directrius marcades per la direcció del NEUCAT i els respectius caps de grup.

La direcció del NEUCAT serà qui decreti la fi de l'emergència. Aquesta serà immediatament comunicada pel CECAT a tots els grups d'actuació municipals i a totes les institucions i persones que hagin intervingut o estiguin intervenint en la gestió de l'emergència. En aquest moment, l'alcalde podrà desactivar el Pla d'emergències municipal sempre que ho consideri oportú.

4.8.2. Interfase amb els plans d'assistència i suport (PAS)

Els plans d'assistència i suport (PAS) són plans d'assistència, suport i cooperació als municipis en les funcions en matèria de protecció civil. Aquests plans han d'establir aquest suport tècnic en la planificació d'emergències i també han de definir els límits del seu àmbit d'actuació. El PAS ha de comptar amb l'aprovació del ple del consell comarcal, però només serà vàlid en aquells municipis que hi hagin manifestat interès i s'hi hagin adherit formalment.

Tot i que els PAS no són plans d'emergència, els consells comarcals poden crear i mantenir un centre de coordinació d'emergències comarcal per delegació expressa dels municipis interessats, i s'ha de coordinar amb els altres CECOPAL i el mateix CECAT.

4.8.3. Interfase amb els plans de sector de risc

Els plans de sector de risc s'activaran en els mateixos supòsits que el Pla NEUCAT i la seva direcció correspondrà al titular del departament competent en matèria de protecció civil. L'activació d'un Pla de sector de risc implicarà l'activació del NEUCAT en la fase corresponent i es comunicarà des del CECAT als municipis afectats.



4.8.4. Interfase amb els plans d'autoprotecció (PAU)

Hi ha d'haver una interfase entre el Pla NEUCAT, els plans d'actuació municipal corresponents i els plans d'autoprotecció. Aquesta interfase s'entén com el conjunt de procediments i mitjans comuns entre el Pla d'autoprotecció i els PAM, així com els criteris i canals de notificació entre aquests.

4.8.5. Interfase amb els plans d'actuació de grup (PAG)

Els diferents grups actuants previstos en el Pla NEUCAT hauran d'elaborar els corresponents plans d'actuació de grup (PAG) d'acord amb les funcions i les estructures establertes a l'apartat 3.5. Els plans d'actuació de grup són part integrant del NEUCAT.

4.8.6. Interfase amb els plans especials

La interfase en aquest cas es donarà en el supòsit que s'hagi d'activar alhora més d'un pla especial. Llavors caldrà coordinar les accions que es derivin de l'activació de cada pla i no generar informacions redundants.

El Pla NEUCAT és possible que coincideixi en el temps amb una activació del Pla ALLAUCAT o fins i tot amb una activació del Pla especial d'emergències per ventades (VENTCAT). La interfase entre el NEUCAT, l'ALLAUCAT i el VENTCAT tindrà lloc quan es produeixin nevades importants que augmentin el gruix del mantell nival i en modifiquin l'estabilitat, o bé quan hi hagi ventades que puguin acumular la neu en certes zones i vessants de les muntanyes i donin com a resultat en tots dos casos un augment del perill d'allaus.

També s'ha de tenir en compte el fet que les nevades puguin coincidir amb un episodi de baixes temperatures extremes, cosa que pot comportar risc per a moltes persones pel fred, però també la possibilitat que es produeixin glaçades que dificultin aspectes com la mobilitat de les persones i el transport de mercaderies. En cas d'una onada de fred, es recomana seguir els consells d'autoprotecció de Protecció Civil i activar els procediments previstos.

També pot passar que després d'un episodi de nevades hi hagi un augment important de temperatura que provoqui una gran fosa de neu i aquesta pugui produir inundacions, per la qual cosa caldria una interfase amb el Pla INUNCAT. La mateixa pujada de les temperatures pot causar un augment important del risc d'allaus per fusió que justifiqui també una interfase amb el Pla ALLAUCAT.

Així mateix, es pot produir un accident durant el transport de mercaderies perilloses com a conseqüència de l'estat de la xarxa viària que obligui a activar el Pla TRANSCAT.

El Consell Assessor d'un pla i de l'altre seran el mateix sempre que sigui viable, de manera que els representants del Consell Assessor dels dos plans actuaran en el si d'aquest Consell només en relació amb el pla on estiguin previstes les seves funcions. En cas que no sigui viable la unificació, s'establiran dos consells assessors sota una única direcció comuna a tots dos plans activats.

La coordinació i possible unificació/fusió dels consells assessors dels plans que puguin estar activats de manera simultània també és aplicable, de la mateixa manera, en el cas dels diferents comitès tècnics de seguiment del risc que puguin estar activats.

Finalment, en cas que l'episodi de nevades pugui provocar un augment futur d'algun risc a mitjà termini, caldrà que l'organisme responsable de l'avaluació del perill avalui quins són aquests riscos

i la necessitat de dur a terme algun tipus d'actuació preventiva. Per exemple, en cas que una nevada produeixi un caiguda de branques molt important que, en assecar-se, pugui produir un augment del risc d'incendi forestal, caldrà advertir els gestors de l'espai forestal perquè valorin la necessitat d'aplicar-hi mesures.

4.9. ACTUACIONS GENERALS DE PROTECCIÓ A LA POBLACIÓ

A continuació es detallen les actuacions que, amb caràcter general, s'estableixen per a la protecció de la població.

En totes les actuacions caldrà vetllar per la identificació de les persones especialment vulnerables i de les persones amb discapacitat. També caldrà tenir en compte les mesures a adoptar amb aquests col·lectius per garantir-los una atenció adequada (per exemple, considerar la possibilitat d'allotjaments diferents que tinguin en compte les seves necessitats de cures o descans, amb un acompanyament especialitzat en cas de malalties mentals, gent gran o infants, adaptant la comunicació a col·lectius amb discapacitats sensorials, posant-se en contacte amb persones dependents durant el confinament, etc.).

4.9.1. Determinació de la zona d'emergència

Correspon a la direcció del Pla determinar amb la màxima rapidesa i precisió possibles l'abast de les nevades i les zones d'emergència per poder definir, si s'escau, les zones d'actuació prioritària i procedir a executar les actuacions destinades a combatre i minimitzar els efectes de les nevades, com per exemple: recerca i salvament d'afectats, neteja de les vies afectades, evacuació de les persones afectades que encara es trobin dins la zona d'emergència, etc.

Per tal d'avaluar l'emergència, preveure'n possibles conseqüències i determinar la zona afectada, la direcció del Pla disposarà de les següents fonts d'informació:

- La procedent dels CCA dels comitès d'emergència dels municipis afectats.
- La facilitada pel Consell Assessor i els diferents centres operatius a través del CECAT.
- La que faciliti el Grup d'Avaluació Meteorològica i la resta de grups actuants.
- Inventari d'elements vulnerables.

4.9.2. Control d'accessos

El control d'accessos és responsabilitat dels integrants del Grup d'Ordre, d'acord amb el seu pla d'actuació (PAG) i en coordinació amb els titulars i gestors de les vies i amb el Grup d'Atenció i Logístic. Fer un control d'accessos implica:

- Fer els talls de carreteres i desviaments que s'escaiguin.
- Establir rutes alternatives.
- Desviar vehicles cap als aparcaments establerts.
- Controlar el trànsit en general a la zona afectada.
- Imposar l'obligatorietat de l'ús de cadenes quan sigui necessari.



El control d'accessos en una zona afectada per nevades inclou el trànsit rodat i ferroviari i té com a finalitats principals:

- Garantir la seguretat de la població i dels grups actuants.
- Facilitar l'entrada i sortida dels grups operatius a la zona d'emergència i al CCA.
- Evitar danys a les persones i vehicles per accés a vies insegures.
- Minimitzar l'efecte de l'emergència sobre la normalitat del trànsit i la seguretat viària, així com evitar que els vehicles quedin atrapats a la xarxa viària.

El PAG del Grup d'Ordre pot incloure protocols específics de control d'accessos i de limitació de la mobilitat a determinats espais naturals per seguretat i per evitar problemes de congestió a les vies d'accés a aquests espais, fins que s'hi normalitzi la situació.

4.9.3. Confinament

En general, sempre que no sigui necessari dur a terme una evacuació, el confinament als habitatges i edificis pot esdevenir la mesura de protecció més adient, ja que d'aquesta manera es minimitza l'exposició a la nevada.

4.9.4. Evacuació i acolliment

L'evacuació consisteix en les accions encaminades a desallotjar la població de les zones de risc i allotjar-la en llocs segurs si és necessari. En el cas concret de les nevades, caldrà traslladar a una zona segura totes les persones afectades per la nevada (per exemple, persones atrapades a la xarxa viària o de ferrocarril, que estan de pas, que pateixen la manca de subministrament d'algun dels serveis bàsics...) i, si s'escau, allotjar-les en llocs segurs.

La decisió de traslladar les persones afectades per la nevada, la prendrà la direcció del Pla NEUCAT d'acord amb els alcaldes dels municipis afectats i seguint les recomanacions del Comitè Tècnic de Seguiment del Risc de nevades, del Consell Assessor si aquest està constituït, i dels operatius presents en el lloc de l'emergència. En cas d'urgència, la decisió la podrà prendre el coordinador del CCA o la direcció del Pla d'actuació municipal amb el suport del Consell Assessor Municipal.

Les accions d'evacuació les realitzarà el Grup d'Intervenció amb el suport del Grup d'Ordre i del Grup d'Atenció i Logístic, sota la coordinació del CCA en l'entorn immediat i del CECOPAL a les altres zones.

Caldrà tenir prevista l'habilitació de llocs d'allotjament o d'acollida temporal per a les persones de pas que no puguin arribar al seu destí o aquelles que hagin hagut d'abandonar els seus habitatges.

4.9.5. Altres mesures específiques en cas de nevades

Des del CECAT també es coordinarà l'aplicació d'altres mesures de gestió d'una nevada com:

- a) En cas de talls en vies de comunicació o vehicles atrapats:
 - Atendre la població atrapada en itinerància, especialment en carreteres.
 - Determinar i difondre vies de comunicació alternatives.
 - Determinar les necessitats i les prioritats de neteja de vies de comunicació.



Aquests casos comportaran l'acció conjunta del Grup d'Atenció i Logístic (per la part assistencial als afectats), el Grup d'Ordre (per la part de l'accés) i el Grup d'Intervenció (per la part de rescat i la part tècnica de l'accés).

- b) En cas de població aïllada als seus domicilis. En aquests casos pot ser necessari el desplegament d'un dispositiu "porta a porta" amb la participació del Grup d'Atenció i Logístic (per la part assistencial als afectats), el Grup d'Ordre (per la part de l'accés) i el Grup d'Intervenció (per la part de rescat i la part tècnica de l'accés).
- c) En cas de manca de subministrament elèctric. Es valorarà l'existència de població vulnerable i població amb discapacitats a l'hora de prioritzar el restabliment del servei. També es prioritzaran les sol·licituds de les autoritats locals i de la resta de grups d'actuació. Es donarà suport a les empreses responsables dels subministraments per facilitar el restabliment del servei, com per exemple en el trasllat de grups electrògens o l'accessibilitat a la zona afectada.
- d) Mesures estratègiques d'anticipació per a la gestió d'emergències en una gran nevada. Aquestes mesures estan recollides a l'annex 9. Es podran tramitar algunes excepcions al punt 2.1 per raons d'urgència i abastiment de serveis bàsics.
- e) Actuacions generals de protecció als animals: D'acord amb la "Llei 7/2023, de 28 de març, de protecció dels drets i el benestar dels animals", durant el seguiment i l'avaluació de les necessitats de les persones afectades, s'inclouran, tant la protecció dels animals de companyia i dels animals silvestres en captivitat, com la garantia dels seus drets i del seu benestar.

Així mateix, els protocols d'evacuació tindran en compte també els animals de companyia i els animals silvestres en captivitat, tot preveient espais adequats que facilitin la seva atenció, així com el manteniment del contacte o proximitat amb els seus responsables.

En el seguiment i valoració de les afectacions s'inclouran les explotacions ramaderes i especialment el seu possible aïllament. En aquests casos, si hi ha un risc per la vida dels animals o un impacte greu en el seu benestar, es facilitarà l'arribada de menjar i aigua, i es valorarà el transport dels propis animals. També caldrà preveure les possibles afectacions en el transport del sector ramader i vigilar les incidències que s'hi produeixin.

4.9.6. Informació a la població durant l'emergència

La informació a la població durant l'emergència i amb el Pla NEUCAT activat la dirigirà el Gabinet d'Informació, seguint les instruccions de la direcció del Pla, el qual disposarà de tota la informació que es rebi dels CCA, dels CECOPAL, del Consell Assessor i de la resta de sales de control dels organismes que intervinguin en la gestió de l'emergència.

Els principals objectius que es pretenen aconseguir amb els avisos i la informació a la població són els següents:

- Alertar i informar la població.
- Conscienciar la població del risc.
- Assegurar l'autoprotecció (consells i recomanacions per minimitzar el risc).
- Mitigar les conseqüències de la nevada.



La informació procedent de la direcció del Pla s'haurà d'ajustar a pautes preestablertes per a cada situació i en funció del tipus de notificació que s'emeti (consell, ordre...). El Gabinet d'Informació difondrà als mitjans de comunicació social de les zones afectades –ràdio, TV, telèfon 012, etc.– les notícies que la direcció del Pla consideri oportunes. Aquesta informació haurà de ser concisa, no alarmista i adequada al moment i a la gravetat de la situació, ajustant-se en tot moment a la realitat. El nivell d'informació per a la població dependrà de la gravetat de l'emergència i de la seva finalitat.

Les empreses de serveis bàsics reforçaran els seus centres d'atenció al públic per facilitar la informació referent al seu servei. Els municipis poden obtenir informació més específica d'organismes que tinguin números de telèfon per proveïdors autoritzats.

A la web de Protecció Civil de la Generalitat es poden consultar els consells d'autoprotecció en cas de nevades.

La transmissió d'informació es podrà fer per algun dels mitjans següents:

- Emissores de ràdio:
 - Catalunya Ràdio
 - Catalunya Informació
 - Ràdio Nacional d'Espanya
 - Emissores municipals o locals.
- Televisions.
- Premsa escrita.
- Megafonia fixa.
- Policia local i Mossos d'Esquadra amb cotxes patrulla i megafonia mòbil.
- Policia local, porta a porta (en alguns casos especials).
- Telèfons particulars (en alguns casos especials).
- Telèfons 012.
- Internet. Xarxes socials(Twitter d'Emergències). Algunes adreces on la població pot obtenir informació relacionada amb les allaus, protecció civil, previsions meteorològiques i mobilitat són:

- [Direcció General de Protecció Civil](#)

Informació sobre consells d'autoprotecció, plantilles per a l'elaboració de plans municipals, normativa, document del plans especials, etc.

- [Servei Meteorològic de Catalunya](#)

Des de la pàgina principal del web es pot accedir als avisos de situacions meteorològiques de perill (SMP) i a les prediccions diàries. També es poden trobar imatges de satèl·lit i del radar meteorològic, així com dades provinents de la Xarxa d'Observadors Meteorològics (XOM).

En les observacions meteorològiques es pot saber si la precipitació és en forma de [pluja o neu](#).



- [Servei Català de Trànsit](#)

A partir de la pàgina principal del Servei Català de Trànsit podem accedir a informació sobre: estat del trànsit, incidències viàries, mobilitat, etc. a l'apartat del menú denominat **Informació viària**.



5. INSTAL·LACIONS, MITJANS I RECURSOS ADSCRITS AL PLA

5.1. EQUIPAMENTS I INSTAL·LACIONS NECESSARIS PER GESTIONAR L'EMERGÈNCIA

Les instal·lacions i els equipaments necessaris per gestionar l'emergència són aquells de què disposen per a aquesta tasca els organismes involucrats en el Pla.

Durant la fase d'implantació d'aquest Pla es determinaran quins són els equipaments extraordinaris necessaris per a la gestió d'una emergència per nevades.

5.2. MITJANS I RECURSOS ESPECÍFICS PER ALS GRUPS ACTUANTS

El CECAT disposa d'un catàleg informatitzat de mitjans i recursos a partir del qual es poden localitzar diferents tipus de recursos, identificant el responsable, la manera de localitzar-lo i la ubicació.

Els municipis afectats pel risc de nevades hauran de desenvolupar el seu propi catàleg de mitjans i recursos, que quedarà inclòs dins del PAM i s'integrarà dins del Pla NEUCAT.

Els diferents grups, organismes i entitats adscrites al Pla hauran de mantenir actualitzat el seu propi catàleg de mitjans i recursos. En els plans d'actuació de cada grup constarà de quina manera s'activen aquests recursos depenent de les necessitats provocades per l'emergència. El CECAT disposarà, a més, dels mitjans de contacte adients per poder activar els recursos esmentats en qualsevol moment.

6. IMPLANTACIÓ I MANTENIMENT DEL PLA

6.1. IMPLANTACIÓ

Aquesta etapa d'implantació, on es pretén donar a conèixer el Pla i que s'assumeixin les actuacions que corresponen a cadascú, és la culminació del procés iniciat amb la seva redacció. Amb la implantació es vol aconseguir que el Pla sigui totalment operatiu, és a dir, que tots els actuants previstos tinguin un ple coneixement dels mecanismes i actuacions planificades i assignades pel Pla.

En concret, la implantació comporta que:

1. Tots els implicats en el Pla el coneguin. Cal fer sessions informatives dirigides als diversos col·lectius d'actuants (bombers, serveis d'ordre, sanitaris, components del Consell Assessor, personal de les diferents entitats integrades, tècnics i càrrecs electes dels municipis...).
2. Cada grup actuant ha d'elaborar el seu pla d'actuació (PAG) on s'especificarà l'estructura del grup, les funcions que cal executar, el mitjans necessaris i la coordinació dels diferents cossos en el lloc de l'emergència i amb les seves sales de control. Durant la fase d'implantació, el cap de grup, amb el suport de la resta de components del grup, ha d'elaborar aquest PAG, que ha de ser autosuficient. Per tant, ha de contenir tota la documentació necessària per als integrants del grup, com per exemple protocols concrets o cartografia.
3. Els municipis obligats d'acord amb els criteris d'afectació municipal del Pla NEUCAT han d'elaborar el seu Pla d'actuació municipal per nevades.
4. S'han de fer campanyes d'informació i divulgació dirigides als ciutadans on se'ls informi del risc i de les actuacions més adequades per fer front a aquestes situacions. Aquestes campanyes s'han de fer conjuntament amb la Direcció General de Protecció Civil i els ajuntaments.
5. S'han de dur a terme actuacions destinades a disposar dels mitjans i recursos que es considerin oportuns.
6. S'han de fer simulacres per comprovar que la implantació ha estat correcta.
7. S'han d'adoptar les mesures específiques que garanteixin que les persones que formen part de col·lectius vulnerables i les persones amb discapacitat coneguin els riscos i les mesures d'autoprotecció i prevenció, siguin ateses i informades en cas d'emergència i participin en els plans de protecció civil.

6.2. MANTENIMENT DEL PLA: ACTUALITZACIÓ I REVISIÓ

El manteniment del Pla és el conjunt de tasques necessàries per aconseguir que aquest sigui operatiu en tot moment. El manteniment comença quan s'ha acabat la implantació. Per tal de mantenir el Pla dins els nivells necessaris d'operativitat, cal dur a terme de forma periòdica una sèrie d'activitats:

1. **Actualitzacions**, que afectaran l'inventari de mitjans i recursos, els canvis normatius i els canvis d'organització.
2. Realització periòdica de simulacres, per tal que tots els recursos es trobin en el grau d'operativitat que el Pla els assigna.

3. Desenvolupament i seguiment dels programes d'informació destinats als òrgans i serveis actuants.
4. Propostes econòmiques adients perquè siguin viables tots els aspectes del Pla.
5. **Revisions** del Pla, independents de les actualitzacions, que vindran determinades per:
 - Noves anàlisis de riscos.
 - Altres tipus de modificacions importants.
 - Pel termini de vigència previst d'acord amb la legislació vigent (4 anys). La finalització d'aquest termini de vigència comporta una revisió, però això no vol dir que forçosament hi hagi una modificació obligatòria del Pla.

6.3. SIMULACRES

En el simulacre es posa a prova l'activació, en condicions fictícies, del Pla NEUCAT per tal d'avaluar-ne l'operativitat. El que es pretén comprovar en el simulacre és:

- El sistema d'avisos que es desencadenen quan s'inicia la situació d'emergència.
- La transmissió d'informació entre tots els implicats en l'emergència, tant entre sales de diferents serveis com entre una sala i els operatius corresponents.
- La coordinació dels diferents grups actuants definits en el Pla.
- La direcció del Pla.
- La interfase del NEUCAT amb els d'àmbit inferior.
- Els sistemes d'avisos a la població (si s'escau).

Una vegada finalitzada la fase d'implantació, cal fer un simulacre de verificació. Posteriorment, i durant la fase de manteniment, cal programar un calendari de simulacres.

Quan es prepara el simulacre, cal definir els objectius per després verificar si s'han assolit. Avaluant aquests objectius que s'han definit, es poden detectar possibles necessitats de millora que poden comportar modificacions en algunes parts del Pla. Aquestes modificacions s'inclouran immediatament o en la següent actualització del Pla.

Per tant, és essencial disposar d'observadors en els llocs més estratègics per tal de comprovar com es gestiona l'emergència simulada i detectar-ne els punts forts i febles. Aquests observadors són personal dels mateixos grups implicats en l'emergència. Posteriorment serà necessari que cada grup actuant elabori un informe de valoració amb les dades proporcionades pels observadors.

Caldrà vetllar perquè els exercicis i els simulacres prevegin la presència de persones de col·lectius vulnerables i de persones amb discapacitat, per tal de preparar-se per a la gestió d'una emergència amb aquesta característica.

Finalment, i com a recull de tots els informes de valoració de cada grup, es farà un informe final de valoració on es recolliran totes les conclusions. És especialment important recollir els aspectes que s'han de millorar i introduir els canvis que siguin necessaris en el Pla.



En aquest punt, cal diferenciar un simulacre d'un exercici. En els exercicis es posa a prova un PAG d'un grup d'actuació concret. Igualment es requereix la realització d'exercicis per mantenir l'operativitat del Pla, però aquests es definiran en els PAG corresponents.

6.4. INFORMACIÓ A LA POBLACIÓ

Les campanyes s'hauran de fonamentar en fullets descriptius de les mesures de protecció personal que s'han d'adoptar, redactats en els termes que es descriuen en l'apartat següent i, si cal, amb material àudio-visual. Com a suport a aquesta informació escrita o filmada, s'han d'organitzar, entre altres, els actes següents:

- Xerrades i conferències sobre els objectius i mitjans del Pla.
- Informació cada cop que es produeixi una activació del Pla, sigui real o simulada.
- Informació general relativa als diferents nivells de gravetat, inclosos els efectes potencials sobre la població i l'entorn.
- Informació referent a com s'informarà la població en cas d'emergència.
- Informació adequada referent a què haurà de fer i com haurà de comportar-se la població afectada en cas d'emergència.

Ensenyament bàsic de les mesures d'autoprotecció personal

La forma concreta d'aquesta informació pot dependre tant de la idiosincràsia local com de l'estat de l'opinió pública. En conseqüència, aquestes comunicacions es redactaran per a cada cas concret, sota la supervisió de la direcció del Pla.

El fullet informatiu haurà d'estar constituït per un material i un format tals que puguin ser fàcilment conservables per la població i contindrà indicacions explícites sobre les mesures a prendre en cas d'emergència per nevades. És recomanable que aquest fullet informatiu s'acompanyi d'una carta en la qual s'expliquin els propòsits del Pla i se sol·liciti la col·laboració de les persones destinatàries.