

# **CAMPANYA DE PREVENCIÓ DE NEVADES**

Informació per als municipis

## **ÍNDIX**

<b>INTRODUCCIÓ.....</b>	<b>3</b>
<b>NECESSITAT DEL PLA NEUCAT I DELS PLANS D'ACTUACIÓ MUNICIPALS .....</b>	<b>4</b>
<b>PLA NEUCAT.....</b>	<b>6</b>
AVISOS DEL SERVEI METEOROLÒGIC DE CATALUNYA .....	6
COMUNICATS DEL CECAT .....	6
<b>RECOMANACIONS EN FUNCIÓ DEL NIVELL DE RISC.....</b>	<b>9</b>
<b>ANNEXOS D'INFORMACIÓ COMPLEMENTÀRIA.....</b>	<b>13</b>
RESUM DE L'ANÀLISI DE RISC DEL PLA D'EMERGÈNCIES PER NEVADES A CATALUNYA (NEUCAT).....	13
ESTRUCTURA I ORGANITZACIÓ DEL NEUCAT .....	17
ALGUNS TELÈFONS I ADRECES D'INTERNET ÚTILS. ....	29

## **INTRODUCCIÓ**

L'objectiu del document de campanya és resumir la informació més significativa que els municipis han de tenir en compte de cara a la gestió del risc de nevades. En aquest document s'hi troben tant els suggeriments d'actuacions preventives en funció del nivell de risc com les actuacions que s'han de realitzar durant la nevada. També conté una explicació dels comunicats que s'envien des del CECAT.

Els municipis són les **entitats bàsiques de la protecció civil a Catalunya**, i han de realitzar actuacions preventives davant dels riscos. Els **alcaldes** i les **alcaldesses**, com a autoritats locals de protecció civil, han de vetllar per a que es prenguin les mesures preventives necessàries per a la protecció de les persones, dels béns i del medi ambient.

Les funcions principals dels municipis dins el NEUCAT, com a qualsevol pla especial d'emergències de la Generalitat, es poden resumir en:

- Conèixer amb detall les zones del municipi amb major vulnerabilitat en cas de nevades i establir un llistat dels principals elements vulnerables (escoles, residències, habitatges, indústries, vies de comunicació etc.).
- Participar amb els seus mitjans humans i materials en l'organització i actuacions del pla NEUCAT. Això implica bàsicament els recursos humans de l'administració municipal i els voluntaris, així com l'elaboració d'un catàleg de recursos materials i els corresponents procediments de mobilització.
- Responsabilitzar-se de les accions d'informació i protecció de la població al seu municipi. Cal preveure el número de persones que podrien resultar afectades i l'atenció que necessitarien.

Finalment, es vol incidir en l'**autoprotecció**, el coneixement i responsabilitat personals necessaris per fer front a situacions de risc, destacant l'atenció sobre la pròpia responsabilitat personal de la població per tal d'evitar al màxim les **activitats susceptibles de ser generadores de risc**.

Aquest document ha estat revisat el novembre del 2021.

## **NECESSITAT DEL PLA NEUCAT I DELS PLANS D'ACTUACIÓ MUNICIPALS**

Els plans d'emergència són les eines necessàries per donar resposta a les emergències.

El pla NEUCAT determina quins municipis estan obligats a fer el pla d'actuació municipal (PAM) i a quins se'ls recomana que el facin. L'elaboració del PAM és una mesura molt important per fer front a les emergències per nevades.

Basant-se en l'anàlisi de risc, el pla NEUCAT conclou que estan **obligats** a elaborar el PLA D'ACTUACIÓ MUNICIPAL (PAM) per nevades els municipis que:

- *Tinguin un número d'habitants superior a 20.000 o bé que estiguin a una altitud de 400 metres o més.*
- *Aquells municipis que un dels nuclis de població estigui situat a una altitud de 400 metres o més.*

El pla també **recomana** l'elaboració del PAM a la resta de municipis de Catalunya atès que pot nevar a qualsevol indret de Catalunya.

En base a l'experiència i a les afectacions produïdes en episodis de nevades importants, els municipis hauran de dur a terme les següents actuacions:

- Identificar les zones que pateixin major afectació en cas de nevades i la població que pugui veure's afectada per les incidències resultants de la nevada per establir les prioritats d'actuació. Tenir en consideració els elements especialment vulnerables com escoles, hospitals, residències, habitatges aïllats..., així com infraestructures bàsiques com cementiris o abocadors. També és important identificar la població especialment vulnerable.
- Analitzar les infraestructures vulnerables que poden tenir repercussions en el subministrament de serveis bàsics a la població (aigua, gas, subministrament elèctric, telèfon) i els possibles problemes que se'n poden derivar.
- Considerar l'afectació a les carreteres i els camins, ja que els problemes de trànsit són una de les principals conseqüències de les nevades i poden deixar nuclis de població aïllats. S'han de tenir identificats els punts o rutes on cal actuar de forma prioritària: carrers/trams de carretera amb pendent, llocs obacs (pel perill del glaç), vies principals... És important la neteja d'aquells trams de vies de titularitat municipal que enllacin amb les carreteres que connecten el municipi amb nuclis de població, elements vulnerables o amb altres municipis.

Fonts d'informació:

- Anàlisi de risc del pla d'emergències per nevades a Catalunya (NEUCAT).
- Coneixement del propi terme municipal i de les nevades històriques.

En qualsevol cas, mentre no es tingui fet el pla<sup>1</sup>, es poden seguir els consells i les recomanacions<sup>2</sup> següents sempre amb l'objectiu prioritari d'avisar, informar i establir els procediments necessaris per protegir i atendre a la població.

- Establir la forma d'avís, les possibles rutes d'evacuació i els punts d'acollida i d'atenció a la població (sobretot a la població més vulnerable: persones grans que visquin soles, persones amb necessitats d'atenció sanitària permanent, persones amb mobilitat reduïda...).
- Determinar les actuacions relacionades amb el control del trànsit que caldria fer en cas de nevades:
  - Establir quines són les zones de distribució de fundents (prèviament emmagatzemats) i quines són les rutes bàsiques a assegurar per tal que restin obertes. Disposar d'una relació de subministradors que puguin proveir fundents en cas de ser necessari.

<sup>1</sup> [Enllaç per facilitar l'elaboració del pla.](#)  
[plantilles per a l'elaboració dels documents del pla de protecció civil municipal.](#)

Actualment per facilitar la redaccions dels plans municipals es pot redactar el pla multi-risc, on s'inclou tots els riscos municipal.

<sup>2</sup> Veure també actuacions en cas de prealerta pàg. [10](#), alerta pàg. [11](#) i emergència pàg. [12](#). Les Actuacions a realitzar durant la nevada les podeu trobar a la pàg. [13](#).

- Comprovar i senyalitzar els punts més conflictius (com per exemple zones d'obaga a on acostuma a formar-se gel).
- Possibles talls de camins i carreteres. Desviaments alternatius.
- Establir l'organització municipal en cas d'emergència, encapçalada per l'alcalde, per:
  - Determinar el lloc on s'ha d'establir el Centre de Coordinació Operativa Municipal (CECOPAL).
  - Rebre les notificacions de risc, avisos i situacions d'activació del pla NEUCAT.
  - Donar l'alarma a tots els integrants dels serveis municipals.
  - Guiar els equips d'intervenció i salvament.
  - Avisar, informar, protegir i atendre a la població.
  - Coordinar les neteges que es realitzin al municipi a partir de les prioritzacions establertes en el pla d'actuació municipal.
  - Coordinar els diferents Plans d'Autoprotecció. En cas de ser un municipi amb urbanitzacions, cal assegurar l'avís als organismes d'autoprotecció de les mateixes a través dels PAU (Plans d'Autoprotecció).
  - Coordinar les mesures de protecció a la població.
- Avaluar les necessitats de recursos (propis o aliens) per donar allotjament, menjar i serveis a les persones que ho necessitin. Cal preveure quins recursos són necessaris en cas de nevades, com per exemple, distribució de la sal i la neteja dels carrers.
- Actualitzar el catàleg de recursos municipals, el directori telefònic municipal d'emergències i la llista de freqüències de les emissores de ràdio de cobertura municipal.
- Preveure la rehabilitació dels serveis bàsics (aigua, electricitat, gas, telefonia, vies de comunicació...) en el municipi.
- Donar a conèixer a la població i abans de l'època de nevades, el risc que impliquen i les mesures d'autoprotecció a prendre en cas de nevades.
- En període de baixes temperatures i/o nevades preveure l'anul·lació dels regs automàtics i la prohibició de regar els carrers.
- Comprovar el funcionament de les emissores de la xarxa RESCAT (els municipis que en tinguin).
- Seguir sempre atentament la informació meteorològica i de l'estat de la xarxa viària i, en especial, els avisos emeti que el Centre de Coordinació Operativa de Catalunya (CECAT).

## PLA NEUCAT

### Avisos del Servei Meteorològic de Catalunya

El Servei Meteorològic de Catalunya (SMC) publica a la seva web el **mapa de perillositat de nevades**, que indica, a cada comarca, la probabilitat i quantitat de neu que s'espera que es pugui acumular (grau de perill).

La taula següent recorda l'equivalència dels avisos actuals amb els anteriors avisos SMP:

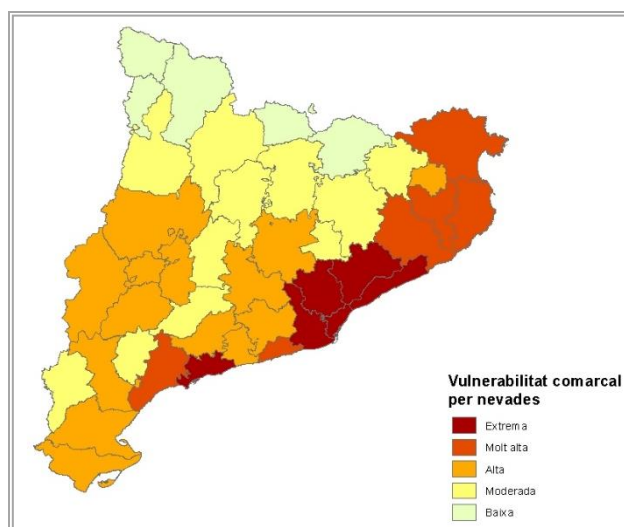
		SMP	
Neu acumulada en 24 h	<ul style="list-style-type: none"> <li>• gruix <math>\geq</math> 0 cm a cotes inferiors a 300 m</li> <li>• gruix &gt; 2 cm a cotes superiors a 300 m fins a 600 m</li> <li>• gruix &gt; 5 cm a cotes superiors a 600 m fins a 800 m</li> <li>• gruix &gt; 10 cm a cotes superiors a 800 m fins a 1000 m</li> <li>• gruix &gt; 20 cm a cotes superiors a 1000 m fins a 1500 m</li> </ul>	Grau 0	Sense perill
		Grau 1	Perill moderat
		Grau 2	
		Grau 3	Perill alt
	Grau 4		
	<ul style="list-style-type: none"> <li>• gruix &gt; 5 cm a cotes inferiors a 300 m</li> <li>• gruix &gt; 15 cm a cotes superiors a 300 m fins a 600 m</li> <li>• gruix &gt; 20 cm a cotes superiors a 600 m fins a 800 m</li> <li>• gruix &gt; 30 cm a cotes superiors a 800 m fins a 1000 m</li> <li>• gruix &gt; 50 cm a cotes superiors a 1000 m fins a 1500 m</li> </ul>	Grau 5	Perill molt alt
		Grau 6	

### Comunicats del CECAT

En els comunicats del CECAT, s'inclouen els **MAPES COMARCALS DE RISC DIARI PER NEVADES**. Aquests mapes són uns mapes dinàmics de risc que reflecteixen el nivell de risc a cada comarca, per cada franja horària i **s'elaboren tenint en compte:**

- **El mapa de perillositat**, variable per cada franja horària, elaborat pel Servei Meteorològic de Catalunya
- **I el mapa de vulnerabilitat comarcal**, derivat de l'anàlisi de risc del Neucat. Aquest mapa té en compte 3 factors:
  - població
  - mobilitat
  - altitud mitjana ponderada. L'altitud mitjana ponderada seria l'altitud a la qual es concentra la major part de la població de la comarca.

El mapa resultant de l'estudi de vulnerabilitat del NEUCAT és el següent:



La taula següent esquematitza el procés i recull els nivells de risc que corresponen a les diferents

combinacions de perill i de vulnerabilitat.

RISC PER NEVADES		PERILLOSITAT SITUACIÓ METEOROLÒGICA					
		Grau 1	Grau 2	Grau 3	Grau 4	Grau 5	Grau 6
VULNERAB. COMARCAL	Extrema	Risc moderat	Risc alt	Risc alt	Risc alt	Risc extrem	Risc extrem
	Molt alta	Risc moderat	Risc moderat	Risc alt	Risc alt	Risc alt	Risc extrem
	Alta	Risc moderat	Risc moderat	Risc alt	Risc alt	Risc alt	Risc extrem
	Moderada	Risc baix	Risc moderat	Risc alt	Risc alt	Risc alt	Risc alt
	Baixa	Risc baix	Risc moderat	Risc moderat	Risc alt	Risc alt	Risc alt

Aquesta taula té en compte que una determinada situació meteorològica, per exemple, un SMP de grau 1 possible, no afectarà de la mateixa manera una comarca amb vulnerabilitat baixa que una amb vulnerabilitat extrema i per tant les mesures a prendre en cada cas, variaran.

### Càlcul del risc per comarques

Així doncs, en base als avisos emesos pel Servei Meteorològic de Catalunya, la Direcció General de Protecció Civil elaborarà un **MAPA COMARCAL DE RISC DIARI PER NEVADES**, tenint en compte la vulnerabilitat de cada comarca i el perill. El mapa anirà acompanyat d'una breu llegenda explicativa:

<b>Risc Baix</b>	Risc meteorològic baix en general. Estan pronosticats fenòmens meteorològics relativament habituals però potencialment perillosos per algunes activitats. Cal fer seguiment de les condicions meteorològiques .
<b>Risc moderat</b>	Risc meteorològic moderat. Estan pronosticats fenòmens meteorològics inusuals, amb possible afectació sobre activitats habituals i/o serveis bàsics. Cal estar informat de les condicions meteorològiques i seguir els consells de les autoritats.
<b>Risc alt</b>	Risc meteorològic alt i/o molt alt. Estan pronosticats fenòmens meteorològics inusuals i/o d'intensitat superior a l'habitual, amb probable afectació sobre activitats habituals i/o serveis bàsics. Cal estar informat de les condicions meteorològiques, seguir les indicacions de les autoritats i activar els plans d'emergència que s'escaigui.
<b>Risc extrem</b>	Risc meteorològic extrem. Estan pronosticats fenòmens meteorològics de magnitud excepcional, amb afectacions importants sobre activitats habituals i/o serveis bàsics. Cal estar informat de les condicions meteorològiques, seguir les indicacions de les autoritats i activar els plans d'emergència que s'escaigui.

Els diferents avisos preventius del pla NEUCAT, així com l'activació preventiva del pla dependran de quina sigui la situació de risc, tal i com s'especifica tot seguit.

Actualment, el Pla NEUCAT disposa de tres fases operatives en funció de la gravetat de la situació: **prealerta, activació en alerta i activació en emergència.**

Existeixen uns determinats supòsits, però, que queden fora de la operativa del Pla i que són els següents:

- Emissió per part del Servei Meteorològic de Catalunya d'un **Preavis del Servei Meteorològic de Catalunya de SMP per neu**: previsió de nevades amb un horitzó temporal entre 36 i 96 hores.
- Una o més comarques es trobin en situació de **risc baix** per nevades com a conseqüència de l'emissió d'un avís de perill meteorològic **SMP** per neu per part del SMC.

Aquests supòsits no impliquen en cap cas l'activació del Pla NEUCAT, i la informació es trametrà als grups operatius i ajuntaments d'acord al procediment establert pel CECAT.

Malgrat que en aquests casos no es preveuen afectacions importants i que en principi no requeriran la intervenció general de tots els operatius, sí que es tracta de situacions que cal seguir ja que en cas d'agreujar-se poden derivar en situacions de risc que suposin una PREALERTA del NEUCAT.

RISC	FASE
Mitjà	PREALERTA

El CECAT emetrà un comunicat de **prealerta** del NEUCAT quan:

- Una o més comarques es trobin en situació de **risc moderat** per nevades com a conseqüència de l'emissió d'un avís de perill meteorològic **SMP** per neu per part del Servei Meteorològic de Catalunya.
- La Direcció del Pla, en funció de la mobilitat prevista, estimi la necessitat de fer una major difusió del risc de nevades en aquelles comarques que es trobin en situació de **risc baix**.

Les PREALERTES del NEUCAT s'ajusten a situacions en les quals, en cas de complir-se les prediccions, es preveu que es produeixin afectacions a serveis bàsics, mobilitat o població, i cal fer un seguiment de l'evolució de la situació, per si pot derivar en un escenari en el qual sigui necessari ACTIVAR el NEUCAT.

La prealerta **no activa** el pla d'emergències per nevades a Catalunya (NEUCAT).

RISC	FASE
Mitjà	ALERTA

Les activacions en ALERTA del NEUCAT es corresponen amb les següents situacions:

- Una o més comarques es trobin en situació de **risc alt** per nevades com a conseqüència de l'emissió d'un avís de perill meteorològic **SMP** per neu per part del Servei Meteorològic de Catalunya.
- Quan, com a conseqüència de la neu, es comencin a produir **afectacions puntuals i/o lleus** sobre la xarxa viària i/o ferroviària, algun dels serveis bàsics o a la població. Com a afectacions podem entendre, per exemple: que en una zona o comarca sigui necessari l'ús de cadenes de manera generalitzada, es talli el trànsit de vehicles pesats, articulats..., es produeixin talls de subministraments de serveis bàsics, de forma puntual o de curta durada.

RISC	FASE
Mitjà	EMERGÈNCIA

Les activacions en EMERGÈNCIA del NEUCAT es corresponen amb les següents situacions:

- Com a conseqüència de la neu, es comencin a produir **afectacions importants** a la xarxa viària i/o ferroviària, algun dels serveis bàsics o a la població en un **àmbit territorial reduït o extens**.
- En aquelles situacions en què una o més comarques es trobin en situació de **risc extrem** per nevades com a conseqüència de l'emissió d'un avís de perill meteorològic **SMP graus 5 i 6** per neu per part del Servei Meteorològic de Catalunya, **la Direcció del Pla NEUCAT valorarà en cada cas la necessitat d'activar el Pla en ALERTA o en EMERGÈNCIA.**



## RECOMANACIONS EN FUNCIÓ DEL NIVELL DE RISC

### Actuacions preventives en funció del nivell de risc

<b>RISC BAIX</b>	<p><b>Risc meteorològic baix en general. Estan pronosticats fenòmens meteorològics relativament habituals però potencialment perillosos per algunes activitats. Cal fer seguiment de les condicions meteorològiques.</b></p> <p><b>Actuacions preventives recomanades:</b></p> <ul style="list-style-type: none"> <li>• Seguir atentament la informació meteorològica i els avisos que emeti el Centre de Coordinació Operativa de Catalunya (CECAT).</li> <li>• Preparació de la distribució logística dels recursos del municipi fent la previsió dels mitjans disponibles i dels recursos necessaris per zones de prioritat. Per exemple, assegurar la disposició de sal al municipi i els recursos materials i personals necessaris per a repartir els fundents als punts conflictius i mantenir netes les principals vies de comunicació en cas que es compleixin les previsions meteorològiques.</li> <li>• Avisar els responsables municipals i als integrants dels serveis municipals.</li> <li>• Preveure quins serien els punts d'acollida i d'atenció a la població en cas d'una emergència per nevades.</li> <li>• Tallar els recs automàtics i recomanar a la població no mullar els carrers per evitar la formació de plaques de gel.</li> <li>• Comprovar el funcionament correcte de les emissores de la xarxa RESCAT (els municipis que en tinguin).</li> <li>• Determinar les actuacions relacionades amb el control del trànsit que caldria fer en cas de nevades:             <ul style="list-style-type: none"> <li>○ Establiment de les zones de distribució de sal (prèviament emmagatzemada) i de les rutes bàsiques a assegurar per tal que restin obertes (possibles rutes d'evacuació).</li> <li>○ Comprovació i senyalització del punts més conflictius (com per exemple zones d'obaga a on acostuma a formar-se gel).</li> <li>○ Possibles talls de camins i carreteres i establiment de rutes alternatives.</li> <li>○ Preveure l'habilitació d'aparcaments per a vehicles de mercaderies.</li> </ul> </li> </ul>
------------------	---

<b>RISC MODERAT</b>	<p><b>Risc meteorològic moderat. Estan pronosticats fenòmens meteorològics inusuals, amb possible afectació sobre activitats habituals i/o serveis bàsics. Cal estar informat de les condicions meteorològiques i seguir els consells de les autoritats.</b></p> <p><b>Actuacions preventives recomanades:</b></p> <ul style="list-style-type: none"> <li>• Les pròpies de les situacions de risc baix.</li> <li>• Seguir atentament la informació meteorològica i de l'estat de la xarxa viària, així com els avisos que emeti el Centre de Coordinació Operativa de Catalunya (CECAT).</li> <li>• <b>En cas que el municipi disposi de pla d'emergències per nevades, valorar la possibilitat de posar-lo en PREALERTA i d'activar els procediments d'actuació previstos en el pla.</b></li> <li>• Alertar els serveis municipals perquè, en cas que es confirmen les previsions meteorològiques i comenci a nevar, iniciïn el més ràpidament possible les tasques que tinguin assignades.</li> <li>• Avisar i mantenir informada la població de la situació de risc per nevades, donant a conèixer les mesures d'autoprotecció a prendre en cas de nevades i fent seguiment especial d'aquella població que pugui considerar-se molt vulnerable (gent gran, amb necessitats mèdiques...).</li> <li>• Preveure l'obertura d'albergs d'acollida.</li> <li>• Revisar l'estat dels grups electrògens.</li> </ul>
<b>RISC ALT</b>	<p><b>Risc meteorològic alt i/o molt alt. Estan pronosticats fenòmens meteorològics inusuals i/o d'intensitat superior a l'habitual, amb probable afectació sobre activitats habituals i/o serveis bàsics. Cal estar informat de les condicions meteorològiques, seguir les indicacions de les autoritats i activar els plans d'emergència que s'escaigui.</b></p> <p><b>Actuacions preventives recomanades:</b></p> <ul style="list-style-type: none"> <li>• Les pròpies de les situacions de risc moderat.</li> <li>• <b>En cas que el municipi disposi de pla d'emergències per nevades, valorar la possibilitat d'activar-lo en ALERTA, iniciar els procediments d'actuació previstos al pla i informar el CECAT.</b></li> <li>• <b>Estar en contacte amb el Centre de Coordinació Operativa de Catalunya (CECAT) mentre duri la situació de risc.</b></li> <li>• Avaluar les necessitats de recursos (propis o aliens) per donar allotjament, menjar i serveis a les persones que poguessin necessitar-los a causa d'una emergència per nevades. Preveure les necessitats en cas d'acollida de població evacuada i/o persones sense sostre: allotjament, aliments, serveis socials, atenció sanitària...</li> <li>• Avisar i alertar a les empreses subministradores de recursos bàsics del municipi per a què estiguin a l'aguait de qualsevol incidència.</li> <li>• Demanar al CECAT l'activació de grups comarcals de la xarxa RESCAT sempre que sigui necessari.</li> <li>• Preveure la rehabilitació dels serveis bàsics (aigua, electricitat, gas, telefonia, vies de comunicació...) al municipi com a conseqüència de talls en el subministrament (revisar l'estat dels grups electrògens).</li> </ul>

**Risc meteorològic extrem.** Estan pronosticats fenòmens meteorològics de magnitud excepcional, amb afectacions importants sobre activitats habituals i/o serveis bàsics. Cal estar informat de les condicions meteorològiques, seguir les indicacions de les autoritats i activar els plans d'emergència que s'escaigui.

**Actuacions preventives recomanades:**

- Les pròpies de les situacions de alt.
- Convocar el Comitè d'Emergència municipal al CECOPAL.
- **Activar el pla d'actuació municipal (PAM) per nevades en emergència.**
- **Estar en contacte amb el CECAT.**
- Demanar col·laboració a la població pel que fa a la neteja de les aceres i dels terrats de les cases.
- Informar a la població de la situació i donar-los-hi consells tals com que vigilin la combustió de les estufes o que evitin els desplaçaments que no siguin estrictament necessaris.
- Estar en contacte amb la població, sobretot de la més vulnerable (persones grans, persones que pateixen algun tipus de malaltia...). En cas de persones que necessitin tractaments diaris importants (diàlisi, quimioteràpia...), fer-los anar a l'Hospital on els tracten.
- Tenir totalment previst la neteja dels carrers del municipi i d'aquelles carreteres municipals que connectin amb les vies principals.  
Preveure aquelles vies prioritàries per facilitar la mobilitat, sobretot dels vehicles d'emergència, i tenir previst possibles llocs on calgui fer talls (tenir a punt el lloc i tenir localitzats els senyals i les balles per fer-ho).  
Tenir apunt la maquinària i els fundents.
- Contactar amb els consells comarcals per informar-se de possibles afectacions en el transport escolar.
- Avisar i alertar a les empreses subministradores de recursos bàsics del municipi per a que estiguin a l'aguait de qualsevol incidència.
- Tenir a punt els llocs d'acollida per si hi ha alguna persona de pas que pugui quedar-se atrapada en el vostre municipi.
- Tenir a punt tant els grups electrògens com el combustible que els fan funcionar.
- Proposar possibles suspensions d'esdeveniments públics.

## Actuacions a realitzar durant la nevada

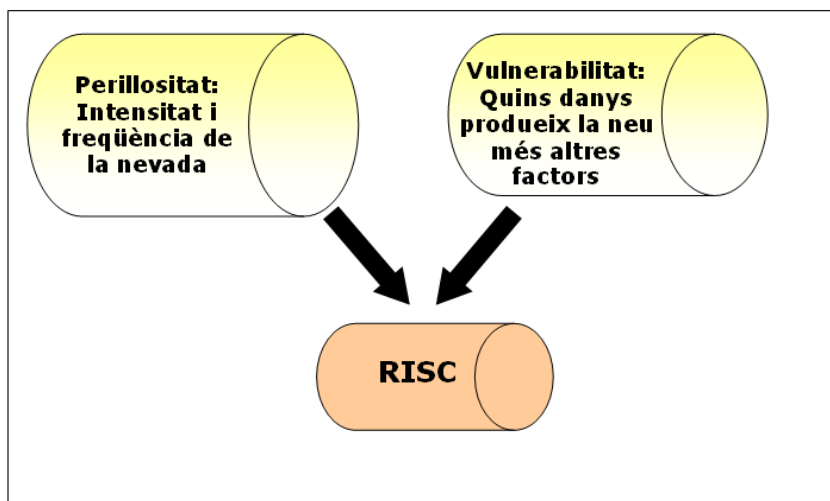
ACTUACIONS DURANT LA NEVADA	<ul style="list-style-type: none"> <li>• <b>En cas que el municipi disposi de pla d'emergències per nevades, valorar la possibilitat d'activar-lo en ALERTA o en EMERGÈNCIA si es produeixen afectacions importants, iniciar els procediments d'actuació previstos al pla i informar al CECAT.</b></li> <li>• Informar la població de la situació i donar les instruccions oportunes, d'acord amb la direcció del pla NEUCAT, a través dels mitjans de comunicació.</li> <li>• Alertar els serveis municipals perquè, quan comenci a nevar, iniciïn el més ràpidament possible les tasques que tenen assignades, com per exemple:             <ul style="list-style-type: none"> <li>○ Distribució de fundents i/o neteja dels carrers.</li> <li>○ Comprovació i senyalització si és necessari del punts més conflictius de la xarxa viària municipal.</li> <li>○ Habilitació d'aparcaments per a vehicles de mercaderies.</li> <li>○ Control del trànsit.</li> <li>○ Tasques d'informació a la població i avisos als diferents elements vulnerables.</li> </ul> </li> <li>• Avisar i alertar a les empreses subministradores de recursos bàsics del municipi per a què estiguin a l'aguait de qualsevol incidència. Preveure la rehabilitació dels serveis bàsics (aigua, electricitat, gas, telefonia, vies de comunicació...) al municipi com a conseqüència de talls en el subministrament.</li> <li>• Contactar amb els consells comarcals per informar-se de possibles afectacions en el transport escolar.</li> <li>• Evitar tots aquells desplaçaments que no siguin estrictament necessaris. S'aconsellarà no agafar el vehicle particular si no és del tot imprescindible.</li> <li>• En situació de risc imminent, dur a terme els talls d'aquelles vies comunicació de titularitat pròpia que no compleixin les mesures mínimes de seguretat per circular-hi. Si cal, declarar l'obligatorietat de l'ús de cadenes per transitar.</li> <li>• Proposar possibles suspensions d'esdeveniments públics.</li> <li>• En cas de necessitar mitjans i recursos, donar avís al CECAT per tal de gestionar-los.</li> <li>• Informar al CECAT, de les afectacions de la nevada a nivell municipal (existència de nuclis aïllats per la neu, serveis bàsics afectats, infraestructures afectades, persones acollides, etc...).</li> </ul>
-----------------------------	--

## ANNEXOS D'INFORMACIÓ COMPLEMENTÀRIA

### RESUM DE L'ANÀLISI DE RISC DEL PLA D'EMERGÈNCIES PER NEVADES A CATALUNYA (NEUCAT)

Per tal de determinar aquelles situacions que poden donar lloc a emergències per nevades, cal conèixer i valorar el risc per tal de poder prendre les mesures adequades per reduir-lo i/o mitigar-lo. És a dir, cal realitzar una **anàlisi de risc** que avaluï:

1. La **perillositat de la nevada**: la perillositat de les nevades ve caracteritzada per la seva intensitat i la seva freqüència. L'estudi de la perillositat de les nevades té com a objectius:
  - Estimació dels llindars i de la intensitat de la nevada que pot ser raonable esperar a cada municipi de Catalunya, segons la seva altitud i la freqüència de neu anual.
  - Determinar les situacions meteorològiques que poden donar lloc a nevades.
  - Determinar els factors que poden agreujar els efectes de la nevada i allargar el temps de retorn a la normalitat: el vent, les baixes temperatures, la intensitat, l'època i/o el moment que neva...
2. La **vulnerabilitat del territori potencialment afectat per la nevada**: L'estudi de la vulnerabilitat, es centrarà en els efectes que poden produir les nevades sobre:
  - Xarxa viària i de ferrocarril
  - Zones poblades: nuclis de població, població dispersa, zones turístiques...
  - Serveis importants: hospitals, escoles, recollida d'escombraries, centres turístics...
  - Serveis bàsics: aigua, electricitat, telecomunicacions, gas...



#### Anàlisi de la perillositat

L'anàlisi de perillositat es fonamenta en la intensitat i la freqüència de les nevades a Catalunya, alhora que estableix uns llindars d'intensitat de nevada en base a l'altitud.

#### Perillositat de la neu en funció de l'altitud

El Servei Meteorològic de Catalunya, ha establert un llindars en base a l'altitud i a la quantitat de neu acumulada en 24 hores a partir dels quals es considera que una nevada pot ser perillosa.

METEOR	Graus 1, 2 i 3	Graus 4, 5 i 6
<b>Neu acumulada en 24 hores</b>	gruix > 0 cm entre 0 m i 300 m	gruix > 5 cm entre 0 m i 300 m
	gruix > 2 cm entre 300 m i 600 m	gruix > 15 cm entre 300 m i 600 m
	gruix > 5 cm entre 600 m i 800 m	gruix > 20 cm entre 600 m i 800 m
	gruix > 10 cm entre 800 m i 1000 m	gruix > 30 cm entre 800 m i 1000 m
	gruix > 20 cm entre 1000 m i 1500 m	gruix > 50 cm entre 1000 m i 1500 m

### Estudis de freqüència

L'estudi només s'ha pogut centrar en valors de precipitació recollida en forma de neu per a períodes de 24 h, sense poder conèixer en cap cas si aquesta neu va quallar sobre el sòl.

Els criteris adoptats en el moment d'efectuar l'anàlisi de les dades han estat molt conservadors i es va fer el supòsit que tota la precipitació en forma de neu va quedar acumulada sobre el territori i assumint com a vàlida la relació que 1 l/m<sup>2</sup> de precipitació equival a 1cm de neu acumulada sobre el sòl. Amb això, es pot fer les següents afirmacions:

- Tota Catalunya excepte la zona litoral del terç sud és susceptible de patir com a mínim un dia de nevada a l'any.
- És raonable esperar que, com a mínim un cop cada 5 anys, gairebé tot Catalunya (excepte el litoral) pateixi un dia de nevada el qual superi una acumulació de 5 cm en 24 h.
- Al litoral es poden esperar dies de nevada, com a mínim cada 5 anys, que acumulin gruixos d'entre 0 i 5 cm en 24 h.
- Com a mínim un cop cada 10 anys sí que es poden esperar nevades amb acumulacions d'entre 5 i 10 cm en 24 h a la zona del Cap de Creus o del Montgrí.
- Com a mínim un cop cada 10 anys es pot esperar un dia de nevada que acumuli gruixos de més de 50 cm en 24 h al Pirineu Occidental, al nord del Ripollès, a part de la Cerdanya, o al massís del Montseny.
- A la zona dels Ports de Besseit, a la Serra de Prades, a la Serra de Montsant o entre d'altres a la Serra de Tivissa, és raonable esperar que com a mínim un cop cada 5 anys es produeixin nevades que acumulin més de 20 cm en 24 h, i que com a mínim un cop cada 10 anys l'acumulació en 24 h superi els 30 cm.

### Factors meteorològics que condicionen la perillositat d'una nevada

Alguns factors meteorològics que poden modificar la perillositat d'una nevada són:

- Baixes temperatures en el moment de la nevada
- Baixes temperatures posteriorment a la nevada
- El vent
- La intensitat de la nevada
- La durada de la nevada

### Situacions meteorològiques i zones afectades

A Catalunya s'identifiquen dues situacions meteorològiques habituals que donen lloc a nevades a diferents zones. Són les següents:

- Adveccions del nord i/o del nord-oest: situacions de vent del nord o nord-oest que afecten bàsicament el Pirineu i el Prepirineu. La temperatura acostuma a ser més baixa que la normal per a l'època de l'any.
- Adveccions del nord-est: quan a l'hivern es forma una depressió davant la costa catalana. Si l'aire humit procedent del mar entra en contacte amb la massa d'aire molt més freda provinent del nord-est, es poden produir nevades a cotes baixes a les comarques litorals, prelitorals i a la Depressió Central.

### Èpoques de perill

A Catalunya neva durant la meitat freda de l'any excepte a les zones més altes del Pirineu on hi pot nevar durant tot l'any. Al Pirineu Occidental les nevades més abundoses es concentren a la meitat freda de l'any, al Pirineu Oriental és sobretot a la primavera quan es poden acumular els gruixos de neu més importants.

A causa de les fortes irregularitats que presenta el clima de Catalunya, es poden donar nevades de forma extraordinària en llocs on no és habitual que nevi o bé pot nevar en èpoques no habituals.

### **Anàlisi de vulnerabilitat**

Quan cau la neu de forma extraordinària o en llocs on no neva habitualment, es poden produir una sèrie de problemàtiques importants en relació a la mobilitat i al subministrament de serveis bàsics principalment. Tots aquells elements que puguin patir els efectes d'una nevada són els anomenats elements **vulnerables**.

#### **Elements vulnerables**

Els principals elements vulnerables en relació a les nevades són:

- Xarxa viària i vies fèrries (Impediment de desplaçaments: dels serveis d'emergència, de les persones cap als Serveis, a llocs d'activitat habitual, lloc de treball, Bloqueig de vehicles i viatgers a la xarxa viària).
- Zones poblades: població o zona de pública que pugui quedar aïllat. Els municipis amb major vulnerabilitat seran els més poblats. Les persones més vulnerables són: les que tenen incapacitats, malalties i gent, gran que poden necessitar proveïment d'aliments, medicines o tractaments mèdics de manera habitual com la diàlisi, les que viuen en zones o cases aïllades, les que estan de pas, les persones sense sostre.
- Serveis: serveis bàsics, serveis d'emergències, altres serveis essencials (recollida d'escombraries, serveis funeraris, presons...)
- Altres factors que condicionen la vulnerabilitat: Condicions socials concretes del moment de la nevada: Nevada en dies feiners o en dies festius.

#### **Mapa de vulnerabilitat comarcal**

S'ha fet una primera anàlisi de la vulnerabilitat per nevades a nivell comarcal. Es tracta d'una aproximació molt genèrica i simplificada, que s'haurà d'anar millorant en properes revisions del Pla, incloent nous paràmetres a tenir en compte en el càlcul de la vulnerabilitat i fent l'anàlisi a nivell municipal i no comarcal.

#### **Metodologia utilitzada per a la determinació de la vulnerabilitat comarcal**

s'han tingut en compte tres paràmetres: la població total de la comarca, la mobilitat total i l'altitud mitjana dels municipis de la comarca ponderada en funció de la població.

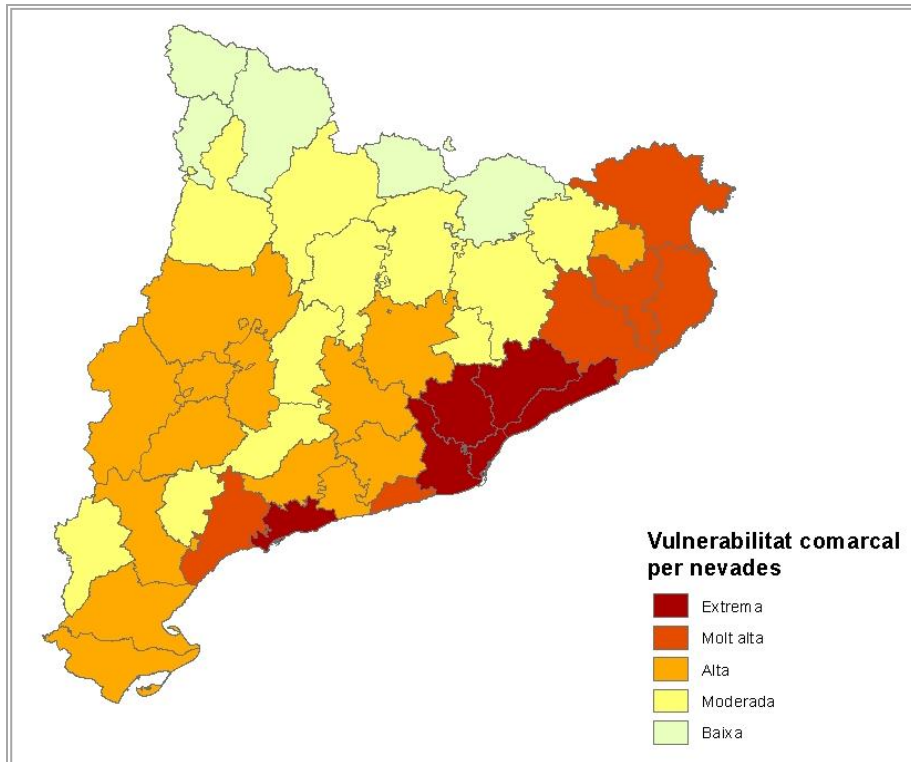
El càlcul de la vulnerabilitat comarcal s'ha realitzat de tal manera que la comarca més vulnerable per nevades resulti aproximadament el doble de vulnerable que la que sigui menys vulnerable.

La vulnerabilitat d'una comarca augmenta amb la seva població i mobilitat i disminuirà com més alts estiguin situats els municipis que l'integren.

#### **Resultats obtinguts**

Es tracta d'una mapa "estàtic" que s'haurà d'anar actualitzant periòdicament en funció dels canvis en la població i la mobilitat de cada comarca. Algunes conclusions que es poden treure del mapa són:

- Les comarques més vulnerables es concentren al llarg de la franja litoral i prelitoral entre el Baix Camp i l'Alt Empordà. Dins d'aquesta franja, la màxima vulnerabilitat correspondria al Tarragonès i a l'àrea metropolitana de Barcelona i comarques del voltant, les zones més poblades de Catalunya i amb una major mobilitat.
- A la resta de comarques es pot considerar que la vulnerabilitat per nevades és entre moderada i alta, excepte les comarques de la Vall d'Aran, l'Alta Ribagorça, el Pallars Sobirà, la Cerdanya i el Ripollès, a on es considera que la vulnerabilitat per nevades és baixa atesa l'altitud a la que es troben els seus municipis i la seva població, petita en relació a la resta de comarques.



**Mapa 1: Mapa de vulnerabilitat comarcal per nevades.**

### Conclusions a nivell municipal

Els **municipis que hauran d'elaborar** pla d'actuació municipal (PAM) són:

- Tinguin un número d'habitants superior a 20.000.
- Estiguin, o tinguin algun nucli de població, a una altitud de 400 metres o més

Per a la resta de municipis es **recomana** l'elaboració del pla d'actuació municipal (PAM) atès que pot nevar a qualsevol municipi de Catalunya.

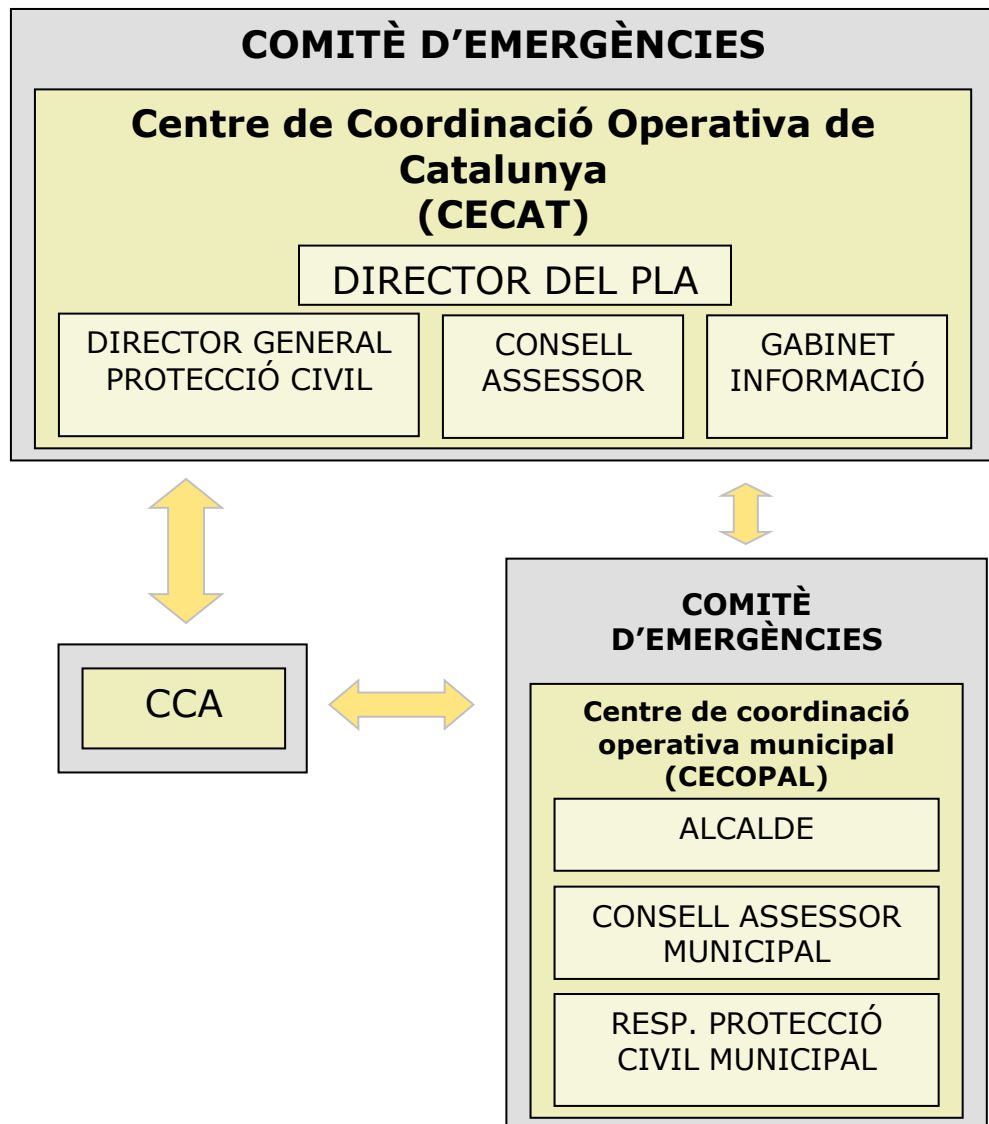
### Efecte dòmino

És l'efecte de produir-se una nova situació d'emergència com a conseqüència de la nevada. Es poden donar els següents efectes entre d'altres:

- Trencament de les línies elèctriques i de telèfon i problemes d'accés a subestacions.
- Inundacions (després d'una gran nevada: per una pujada de les temperatures, per pluja).
- Es trenquin una gran quantitat de branques d'arbres als boscos, fet que comportarà increment del perill d'incendi forestal.
- Augment del perill d'allaus.
- Afectacions als sistemes de seguretat d'instal·lacions industrials susceptibles de patir accidents greus.
- Afectacions al transport de mercaderies de perilloses.



## Estructura i organització del NEUCAT



- **Comitè d'emergències:** està format pel Director del Pla, el director general competent en matèria de Protecció Civil, el Consell Assessor i el Gabinet d'informació. El/la Director/a del Pla és el màxim responsable de la gestió de l'emergència amb el recolzament del director general competent en matèria de Protecció Civil, del Consell Assessor i del Gabinet d'Informació. El Comitè d'Emergències s'ubica ordinàriament al Centre de Coordinació Operativa de Catalunya (CECAT), tot i que el/la Director/a del pla pot decidir canviar-ne la ubicació. El CECAT és doncs, el centre des d'on es coordina la gestió de l'emergència, els grups actuants, els serveis de les diferents administracions públiques i entitats externes implicades.
- **Comitè Tècnic de seguiment del risc:** Es tracta d'un comitè de caràcter tècnic que, en cas d'existir una situació meteorològica de perill per nevades, és convocat pel director general competent en matèria de Protecció Civil. La seva funció principal és analitzar i valorar la situació de risc i la seva possible evolució i decidir les actuacions a realitzar per a minimitzar el risc. Els components del comitè tècnic de seguiment de risc de nevades hauran de ser tècnics amb capacitat de decisió de l'estratègia a seguir per part de la seva organització.

Estan vinculats en aquest comitè les persones responsables en l'avaluació de meteorològica que han de determinar de l'abast de les nevades, delimitar l'àrea geogràfica afectada, fer el seguiment i la previsió de l'evolució de la situació meteorològica, elaborar i fer la difusió de les prediccions meteorològiques.

- **Comitè d'emergències municipal:** està format per la direcció del Pla d'emergència municipal (alcalde/essa), el Consell Assessor municipal i el Centre Receptor d'Alarmes (CRA). Aquesta estructura es defineix per a la direcció i gestió de l'emergència dins l'àmbit municipal i es constituirà a les dependències del Centre de Coordinació Operativa Municipal (CECOPAL). El comitè d'emergències municipal estarà dirigit per l'alcalde/essa del municipi, màxim responsable de la gestió de l'emergència a nivell municipal. El comitè d'emergències municipal es coordinarà amb el comitè d'emergències autonòmic a través dels respectius centres de coordinació (CECAT i CECOPAL).
- **Centre de Comandament Avançat (CCA):** centre des d'on es coordinen les actuacions realitzades pels diferents grups actuants en el lloc de l'emergència, a través de la comunicació directa entre representants d'aquests grups i en contacte permanent amb el CECAT a través del coordinador del CCA. Es pot constituir més d'un CCA en funció de l'evolució i les característiques de l'emergència.

### Grups actuants

Els grups d'actuació formen la part operativa del Pla, i executen les ordres emanades de la Direcció del Pla. Les actuacions previstes al pla NEUCAT seran realitzades bàsicament per cinc grups d'actuació:

- Grup Logístic
- Grup d'Intervenció
- Grup d'Ordre
- Grup d'Avaluació Meteorològica
- Grup Sanitari

### GRUP LOGÍSTIC

#### El Grup Logístic té tres objectius fonamentals:

- Assegurar la provisió, mobilització i coordinació dels mitjans i recursos complementaris necessaris per a la gestió de l'emergència.
- Vetllar pel subministrament de serveis bàsics a la població.
- Coordinar les tasques de neteja de la xarxa viària establint prioritats d'actuació per tal de minimitzar les situacions de risc i que els Grups d'Actuació puguin complir les seves missions.

#### La composició del Grup Logístic serà la següent:

- Operativa de guàrdia de la Direcció General de Protecció Civil (operativa territorial i CECAT).
- Creu Roja, quan s'escaigui i amb l'activació de la DGPC.
- Col·legi oficial de treballadors i assistents social, quan s'escaigui i amb l'activació de la DGPC.
- Serveis dels municipis i comarques afectades directament o indirecta: brigades d'obres, manteniment, serveis socials i logístics, voluntaris municipals i altres que escaiguin.
- Serveis de manteniment i explotació dels serveis bàsics, inclosos els de les infraestructures de transport viari i ferroviari.
- Protecció Civil de RENFE, ADIF, FGC i dels gestors i concessionaris d'autopistes i altres vies prioritzades.
- Gestors públics de maquinària lleveaus.
- Empreses públiques o privades amb mitjans propis de nevades: potassa (per exemple: mines, Indústries Químiques,...), de maquinària (per exemple: pales, estenadores,...), de transport (persones, mercaderies,...) i les empreses i federacions d'empreses de sectors d'activitat que puguin garantir la logística a la població.
- Cos d'Agents Rurals (CAR)

## **GRUP D'INTERVENCIÓ**

### **Les funcions principals del Grup d'Intervenció són:**

- Recepció i transmissió d'incidències o emergències relacionades amb la nevada.
- Des del lloc de l'emergència, fer una primera valoració de la situació, determinar la zona d'afectació i establir les prioritats d'actuació.
- Mobilitzar i coordinar els mitjans i recursos propis més immediats disponibles per donar resposta a l'emergència.
- Aplicar les mesures de prevenció i de protecció adients per tal de minimitzar els riscos.
- Procedir al salvament i rescat de les persones atrapades i/o afectades (per exemple a la xarxa viària o ferroviària).
- Participar en l'evacuació i trasllat de les persones atrapades i/o afectades cap a zones segures o als llocs d'acollida establerts en coordinació amb el grup d'ordre, el grup sanitari i el grup logístic.
- Recerca de persones perdudes o desaparegudes.
- Extinció d'incendis.
- Proposar al grup logístic les prioritats d'actuació pel que fa a la neteja de la xarxa viària i proposar solucions de gestió per aquelles situacions de criticitat relacionades amb el salvament.
- Establir prop del lloc de l'emergència el Centre de Comandament Avançat (CCA), des d'on s'efectuarà la coordinació operativa dels grups d'actuació.
- Actuacions de suport a altres grups en les situacions accidentals que ho requereixin.

### **La composició del Grup d'Intervenció serà la següent:**

- Servei de Bombers de la Direcció General de Prevenció, Extinció d'Incendis i Salvaments de la Generalitat de Catalunya
- Bombers del Servei de Prevenció, Extinció d'Incendis i Salvaments de l'Ajuntament de Barcelona
- Pompers d'Aran
- Personal del Cos d'Agents Rurals

La Policia de la Generalitat – Mossos d'Esquadra, mitjançant les seves unitats especialitzades en àmbits de treball com ara zones de difícil accés, muntanya, medi aquàtic, o utilització de gossos de recerca, podrà col·laborar amb el grup d'intervenció en les següents funcions:

- Salvament i rescat de persones atrapades i/o afectades
- Recerca de persones desaparegudes

## **GRUP D'ORDRE**

### **Les funcions principals del Grup d'Ordre són:**

- Recepció i transmissió d'incidències o emergències relacionades amb la nevada.
- Ordenació del trànsit: vigilància vial de les zones afectades per les nevades, establint els controls d'accessos, restriccions de trànsit i talls de carretera que s'escaiguin. Desviament dels vehicles de transport als aparcaments previstos i establiment de rutes alternatives a les vies afectades en coordinació amb el CECAT i el Grup Logístic (titulars i gestors de les vies).
- Establir l'obligatorietat de l'ús de cadenes quan s'escaigui.
- Garantir i facilitar l'accés dels grups actuants al lloc de l'emergència per tal que puguin realitzar les seves tasques sense ingerències estranyes ni impediments.
- Garantir la seguretat ciutadana i l'ordre públic.
- Assegurar la custòdia de béns a les zones afectades i/o que hagin estat evacuades.

- Col·laborar si són requerits, i d'acord amb les autoritats municipals i els grups actuant, en tasques d'avís a la població i d'evacuació de persones.
- Per l'autoritat que representen, els membres del Grup d'Ordre tenen la funció de mobilitzar, si és necessari, tots els mitjans que la Direcció del Pla i els Grups d'Actuació necessitin per a complir les seves respectives missions.
- Facilitar la informació necessària i rellevant als altres grups i al CECAT per tal que puguin desenvolupar les seves funcions.
- Coordinar les accions amb altres grups, a través del CCA, facilitant i col·laborant amb les tasques d'informació.
- Funcions de policia judicial mentre no hi sigui present una representació del Grup Judicial i de Medicina Legal i Forense.

**La composició del Grup d'Ordre és la següent:**

- Policia de la Generalitat - Mossos d'Esquadra.
- Servei Català de Trànsit.
- Polícies locals, dins de les seves possibilitats, tal com s'hagi establert prèviament en el Pla d'Actuació del Grup i respectant les atribucions reflectides en el Pla d'Actuació Municipal corresponent.
- Cos d'Agents Rurals (CAR)
- Titulars de les vies de comunicació quan realitzin tasques pròpies del Grup d'Ordre.

**GRUP D'AVALUACIÓ METEOROLÒGICA**

**Les funcions principals del Grup d'Avaluació Meteorològica són:**

- Determinació de l'abast de les nevades i delimitació de l'àrea geogràfica afectada.
- Fer l'avaluació, el seguiment i la previsió de l'evolució de la situació meteorològica.
- Elaboració i difusió de les prediccions meteorològiques.
- Si s'escau, sol·licitar a la Direcció del Pla la convocatòria del Comitè Tècnic de Seguiment del Risc per avaluar la situació conjuntament amb la resta de grups la seguretat de la població, béns i infraestructures, així com les garanties de subministrament dels serveis bàsics, i prendre les mesures adients destinades a minimitzar el risc.
- Donar tot el suport necessari al responsable del CCA.

**La composició del Grup d'Avaluació Meteorològica serà la següent:**

- Servei Meteorològic de Catalunya
- Direcció General de Protecció Civil

**GRUP SANITARI**

El Grup Sanitari té com a missió fonamental donar assistència sanitària als afectats per l'emergència mitjançant una actuació coordinada de tots els recursos sanitaris adscrits al pla.

Normalment, s'assumeix com a funció pròpia del Grup Sanitari l'establiment d'una àrea sanitària prop del lloc de l'emergència. En el cas d'una nevada però, els afectats estaran dispersats pel territori i el seu tractament es farà a través dels canals sanitaris habituals, per la qual cosa **no es contempla la necessitat d'establir cap àrea sanitària com a tal.**

**La composició prevista del Grup Sanitari serà la següent:**

- Sistema d'Emergències Mèdiques (SEM)
- Xarxa hospitalària
- Xarxa d'atenció primària
- Xarxa de Salut Pública

- Creu Roja
- Empreses i entitats amb recursos d'atenció sanitària
- Altres entitats, organismes, col·lectius i persones amb capacitats de resposta específica (Ambulàncies privades, transport sanitari aeri)

### **Centres de coordinació definits al pla**

Els centres de coordinació són aquelles estructures o nuclis de comunicacions que disposen de la informació, les persones i els mitjans necessaris per recolzar la gestió de les emergències i gestionar recursos no habituals en els grups d'actuació. A continuació es descriuen breument els principals centres de coordinació que formen part del NEUCAT.

#### **Centre de Coordinació Operativa de Catalunya (CECAT)**

És el centre superior de coordinació i informació de l'estructura de protecció civil de Catalunya i, per tant, és el Centre de Coordinació Operativa del Pla NEUCAT. El CECAT és la seu habitual de la Direcció del Pla, del Consell Assessor i del Gabinet d'Informació.

#### **Funcions del CECAT**

- Disposar d'una informació veraç i actualitzada per poder avaluar i determinar la situació de l'emergència i els riscos a temps real.
- Proposar a la Direcció del Pla, l'activació i la desactivació del Pla NEUCAT, així com els canvis de nivells que es puguin produir.
- Establir i executar les respostes adequades d'acord amb els protocols d'actuació, plans d'emergència i inventaris de mitjans i recursos mobilitzables.
- Actuar com a centre receptor d'alarmes i estar en contacte permanent amb els centres d'emergències definits al Pla NEUCAT i amb els associats a d'altres organitzacions, així com ser el centre de comunicacions per a tots els organismes implicats a l'emergència. Quan s'escaigui, coordinar les actuacions entre les diferents sales donant suport estratègic, logístic i d'informació a les entitats i els serveis que ho requereixin.
- Recopilar i emetre informació sistematitzada i periòdica de totes les fonts possibles, tant per valorar-la, com per poder-la facilitar a les autoritats i als grups actuants i entitats que gestionen l'emergència i al Gabinet d'Informació.
- Disposar de la informació necessària sobre els recursos disponibles en la totalitat de Catalunya i sobre les intervencions o actuacions en curs dels serveis d'emergències i seguretat civil, tot col·laborant en el manteniment del catàleg de mitjans, recursos i serveis mobilitzables externs a la Direcció General de Protecció Civil.
- Recopilar i emetre informació sistematitzada i periòdica de totes les fonts possibles, tant per valorar-la, com per poder-la facilitar a les autoritats i als grups actuants i entitats que gestionen l'emergència i al Gabinet d'Informació.
- Canalitzar qualsevol ordre de l'autoritat de protecció civil de la Generalitat de Catalunya, en particular la de prestació de serveis personals i la requisita, intervenció o ocupació temporal i transitòria dels béns necessaris per a afrontar la situació d'emergència.
- Determinar i avaluar les conseqüències dels sinistres i riscos significatius en temps real tot preveient en la mesura que ho permetin els recursos disponibles les situacions que poden derivar en una situació d'emergència i realitzar el control i la vigilància d'aquelles situacions de risc potencial de les quals en tingui coneixement.
- Col·laborar en la difusió d'informació previsible i preventiva tramesa pels organismes competents.

- Representar el centre de suport tècnic per al Director o Directora del Pla INFOCAT pel què fa a:
  - ♦ Informació: bases de dades, cartografia, mitjans i recursos, etc.
  - ♦ Gestió del Pla: procediment d'activació / desactivació, seguiment puntual de l'emergència, adequació dels mitjans i recursos atenent les situacions canviants, etc.
  - ♦ Assessorament: no només per al Director o Directora del Pla, sinó també per a qualsevol dels òrgans de l'Administració i entitats privades que ho sol·licitin.

### **Estructura de Suport Tècnic a la Gestió de l'Emergència**

Per tal que el CECAT pugui dur a terme les funcions que té assignades, determinats òrgans i entitats hauran de participar de manera activa, fins i tot col·laborant de forma directa proveint el CECAT amb operadors i personal tècnic adequat al tipus d'emergència, per fer el seguiment, el control i la vigilància d'un risc potencial, i la valoració i l'anàlisi d'un risc real, així com que es pugui determinar i avaluar les conseqüències que puguin derivar-se d'una situació d'emergència.

Les posicions tècniques previstes al CECAT (o bé que es poden habilitar) relacionades amb les emergències causades per nevades són:

- Cos de Bombers de la generalitat de Catalunya
- Policia de la Generalitat – Mossos d'esquadra
- SEM
- Servei Meteorològic de Catalunya
- Creu Roja.
- L'organisme competent en matèria de trànsit (Servei Català de Trànsit)
- Organismes reguladors de la xarxa viària (Direcció General de Carreteres)
- Organismes reguladors de la xarxa ferroviària
- Entitats reguladores de serveis bàsics
- Cos d'Agents Rurals
- Altres entitats que per la seva activitat puguin ser requerides a criteri de la Direcció del Pla

### **Centre de Coordinació Operativa Municipal (CECOPAL)**

El CECOPAL és el centre de direcció i coordinació de l'emergència al municipi. Aquest centre s'ubica al municipi afectat i des d'ell es coordinen i dirigeixen les actuacions que el municipi fa per minimitzar els efectes de l'emergència sobre la població, els béns i el medi natural. El CECOPAL és també el lloc ordinari a on es reuneix la Direcció del Pla i el Consell Assessor Municipals.

Des del CECOPAL es dirigeixen les accions que són responsabilitat del municipi i es recolzen a nivell municipal les actuacions determinades per la direcció del pla autonòmic NEUCAT. En aquest sentit, des del CECOPAL es vetllarà per la bona coordinació de les actuacions amb el CECAT i dels mitjans i recursos municipals integrats en els grups d'actuació del Pla NEUCAT.

Els municipis que tinguin la obligació d'elaborar un Pla d'Actuació Municipal per un risc especial (com les nevades) han de preveure la creació i el manteniment d'un Centre de Coordinació Operativa Municipal (CECOPAL). El màxim responsable del CECOPAL és el/la titular de l'alcaldia o la persona en qui delegui.

CECAT i CECOPAL dels municipis afectats hauran d'estar en contacte permanent entre ells per a traspassar les informacions associades a l'emergència que es requereixin i per a assegurar la correcta coordinació de la gestió de l'emergència, així com l'homogeneïtzació de la difusió d'informació associada a aquesta.

### **Centre de Comandament Avançat (CCA)**

El Centre de Comandament Avançat (CCA) és el centre des d'on s'efectua la coordinació operativa in situ de les actuacions realitzades pels grups actuants per a combatre l'emergència.

En funció de la magnitud i l'extensió territorial de l'àrea afectada i de les característiques de l'emergència, es poden establir el nombre de CCA que es considerin necessaris.

En els casos en què l'emergència no faci necessària la ubicació del CCA al lloc de l'emergència, s'entendrà que aquest funciona sense ubicació física pròpiament, en base a les eines de comunicació existents (telefonía, emissores, xarxa RESCAT...).

En el cas concret de les emergències per nevades, el CCA haurà de participar en l'organització i l'execució dels dispositius establerts pel grup logístic per tal d'identificar possibles mancances assistencials als afectats per la nevada, en concret:

- Comprovar l'estat de les persones a les seves llars en situació de manca de subministrament de serveis bàsics.
- Identificar possibles mancances assistencials als afectats per la nevada, en especial pel que fa a població in itinere o en zones aïllades a partir dels dispositius operatius porta a porta.

### **Àrea Sanitària**

En el cas concret de les nevades, és d'esperar que els afectats estiguin dispersats pel territori i el seu tractament es faci a través dels canals sanitaris habituals, motiu pel qual el Pla NEUCAT no contempla la necessitat d'establir una Àrea Sanitària com a tal.

### **Centre de Coordinació d'Emergències Comarcal**

Els Plans d'Assistència i Suport comarcals (PAS) estan elaborats pels Consells Comarcals i poden preveure altres centres per delegació expressa dels municipis interessats així com d'altres eines que recolzin els diferents CECOPAL i facilitin la direcció dels PAM, sempre d'acord amb el que estableix la Llei de Protecció Civil. Aquests centres de coordinació d'emergències comarcals han de respectar els PAM, ha d'estar en coordinació amb el CECAT i en cap cas podran substituir els CECOPAL.

### **Altres centres relacionats amb el Pla NEUCAT**

- Sala Central dels Bombers de la Generalitat
- Centre de Control del Sistema d'Emergències Mèdiques
- Centres de Coordinació d'ADIF: Centre de Protecció i Seguretat (CPS), Puesto de Mando (PM) o Centre de Control de Trànsit i Centre de Regulació de Circulació (CRC)
- Centre de Coordinació de RENFE (C24H)
- Centre de Coordinació dels Ferrocarrils de la Generalitat de Catalunya (COR)
- Centre de Coordinació Xarxa RESCAT
- Centre de Control de les diferents autopistes
- Centre de Control de carreteres de la Generalitat de Catalunya
- Serveis de carreteres de les diputacions per a cadascuna de les províncies
- Centre de Control de la demarcació de carreteres de l'Estat
- Centre de Control de Trànsit (CIVICAT)
- Sala Central de Comandament del Cos de Mossos d'Esquadra
- Sala Central del Cos d'agents rurals (CAR)
- Centre de control de Fecsa-Endesa a Catalunya.
- Centre de control de REE (Red Eléctrica Española) a Madrid.
- Centres de control d'empreses de Serveis Bàsics.

### **Conceptes bàsics**

Nevada: Episodi de precipitació en forma de neu. Les nevades es quantifiquen mesurant el gruix de neu que s'acumula al terra en tot l'episodi.

Acumulacions de la nevada: Queda definida per la quantitat de neu acumulada en 24 hores i així es poden fer les següents distincions:

- Nevada poc abundant: fins a 5 cm
- Nevada abundant: de 5 cm a 20 cm
- Nevada molt abundant: superior a 20 cm

Intensitat de la nevada: Queda definida per la quantitat de neu que s'acumula al sòl durant un període de 30 minuts.

- Intensitat Feble: menys de 1 cm
- Intensitat Moderada: entre 1 i 10 cm
- Intensitat Forta: superior a 10 cm

Període de retorn: Interval de temps mitjà que es calcula que pot haver-hi entre un fenomen natural determinat i un altre de les mateixes característiques de magnitud semblant o superior.

Efecte dòmino: és la capacitat de que es produeixi una nova situació d'emergència com a conseqüència d'una situació d'emergència anterior

Element vulnerable: element que exposat a un determinat nivell de perillositat és susceptible de patir danys.

Perillositat: freqüència i intensitat amb què es presenten fenòmens d'una determinada severitat (intensitat o magnitud) en un interval de temps i en un espai determinat. La perillositat es pot expressar numèricament com la freqüència associada a un fenomen de certa intensitat. En el Pla NEUCAT, aquesta perillositat ve determinada per la freqüència anual de les nevades i la seva intensitat mesurada com a acumulacions en 24 hores.

Vulnerabilitat: predisposició intrínseca d'un element o sistema (subjecte, grup, element físic, ecosistema, etc.) a patir danys davant un fenomen d'una severitat (intensitat o magnitud) determinada. S'ha de considerar que els sistemes seran més vulnerables com més danyats puguin resultar i quant més triguin a recuperar-se del dany patit.

Exposició: quantificació de la ubicació (temps d'exposició) d'un element o sistema en relació a un perill de forma que el fa susceptible de rebre els danys possibles, és a dir, el fa vulnerable.

Risc: es pot definir, de forma general, com el dany o pèrdues que es poden esperar a conseqüència d'un succés o conjunt de successos que puguin afectar negativament les persones, els béns i el medi ambient. El risc es pot mesurar en termes quantitius (víctimes, ferits, pèrdues econòmiques, elements ambientals destruïts), o caracteritzar en termes qualitius (alt, mitjà, baix, etc.) El risc té com a unitats, les unitats dels elements "afectats" dividit per la unitat de temps en que s'esperen aquest danys. Per exemple morts/anuals, ferits/anuals, euros/anuals, etc. Actuacions preventives.

### Consells a la població en cas de nevades

És fonamental que la població prengui consciència del risc i extremi les mesures d'autoprotecció. **La població ha d'informar-se de les previsions meteorològiques i de l'estat de la xarxa viària** a través dels diferents mitjans de comunicació (ràdio, televisió) o bé consultant webs d'informació meteorològica i viària.

[Consells a la població.](#)



## Exemple dels comunicats del CECAT



Generalitat de Catalunya  
 Departament d'Interior  
**Centre de Coordinació Operativa  
 de Catalunya (CECAT)**

**COMUNICAT D'ACTIVACIÓ DEL NEUCAT EN FASE D'ALERTA**

Es comunica que en base a les previsions meteorològiques emeses pel Servei Meteorològic de Catalunya i per les afectacions que es preveu que se'n poden derivar, s'ha activat el Pla especial d'emergències per nevades a Catalunya (NEUCAT) en fase d'ALERTA.

Durant el dia d'avui es preveuen nevades a la zona de oriental del Pirineu i a les comarques de l'Alt i Baix Camp, Priorat i Conca de Barberà a partir del migdia. A partir de mitja tarda, les nevades es restringeixen a les comarques de la Vall d'Aran, Alta Ribagorça i Pallars Sobirà.

El lliandar que es pot superar és de gruixos de 5 cm a cotes superiors a 700 metres. La cota de neu baixarà ràpidament dels 800 als 600 metres. Al vessant nord, en tot l'episodi es podran acumular més de 50 cm de neu nova per sobre dels 4500 metres i més de 80 cm per sobre dels 2000 metres. Al Pallars Sobirà i a l'Alta Ribagorça el lliandar d'avís es probable que se superi al nord de la comarca.

Dimecres: a partir de primera hora del matí l'afectació s'estén a tot el Pirineu i Prepirineu i comarques de la Segarra, Anoia, Priorat, Conca de Barberà, Alt i Baix Camp. A partir de la tarda, l'afectació es limita al Pirineu i Prepirineu

Al Pirineu nevarà a totes les cotes i es produirà el fenomen del torb. Fora de la serralada pirinenca la cota de neu baixarà localment fins als 600 metres i fins als 400 metres a punts de l'Alt Empordà. Al vessant nord, en tot l'episodi, es podran acumular més de 50 cm de neu nova per sobre dels 1500 metres i més de 80 cm per sobre dels 2000 metres.

Dijous: l'episodi es manté durant la matinada i a partir del matí ja va disminuint d'intensitat.

**Enllaços per a la població**

Podeu consultar les actuacions a fer, els consells i les recomanacions per nevades a l'enllaç <http://interior.gencat.cat/nevades>

Podeu consultar la possible afectació a la xarxa viària a: [Instamaps\\_Afectacions viàries per neu](#)

**Consells per a transportistes**

Tenint en compte la situació meteorològica, es demana al sector del transport que consulteu l'evolució de les previsions meteorològiques per planificar l'itinerari, i que estigueu contínuament informats de les restriccions a camions que es puguin produir, a través de la web d'incidències viàries del Servei Català de Trànsit (<http://cit.transit.gencat.cat>).

En cas de neu o gel damunt la calçada en qualsevol fase d'activació del pla NEUCAT, els vehicles de transport de mercaderies perilloses (ADR) de més de 7.500 kg de MMA o MMC de les classes 1 (explosius) i 3 (inflamables), no poden circular i hauran d'estacionar de forma segura fora de la via, fins que es garanteixi la seguretat de la circulació després de l'actuació dels serveis de manteniment i conservació de les carreteres.



Generalitat de Catalunya  
Departament d'Interior  
**Centre de Coordinació Operativa  
de Catalunya (CECAT)**



Per a conductors de vehicles pesants podeu consultar la informació específica a <http://bit.ly/2Fgz6h1>

Aquest avís ja s'ha fet arribar als grups actuant.

S'emetrà un nou comunicat tan aviat com es produeixin novetats en el desenvolupament de la situació d'emergència.

Si el vostre municipi disposa de xarxa RESCAT recordeu de tenir connectat el terminal.

Barcelona, dimarts 22 gener 2019

11:29h

**S'adjunten a continuació els mapes de risc per aquest episodi**

Mapa Risc - Meteor:Neu(Data Emissió: 22/01/2019 08:45)

**Cota Mínima: 600 m**

**Dia: 22/01/2019 00:00**

**Neu(De 12 a 18 hores)**



**Neu(De 18 a 24 hores)**



[cecat@gencat.cat](mailto:cecat@gencat.cat)

[www.gencat.cat/emergencies](http://www.gencat.cat/emergencies)

[@emergenciescat](https://twitter.com/emergenciescat)

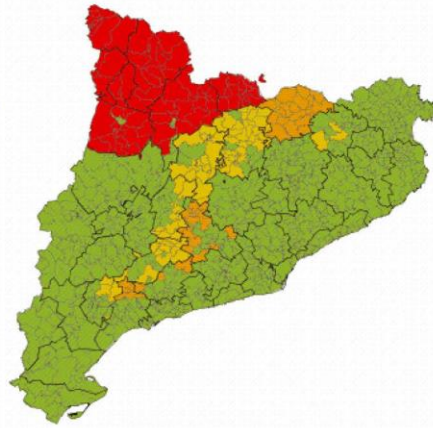
2 de 4

**Dia: 23/01/2019 00:00**

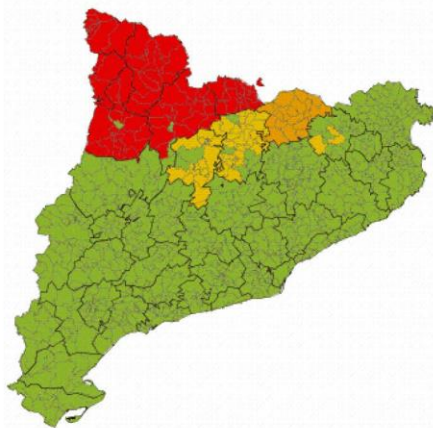
**Neu(De 0 a 6 hores)**



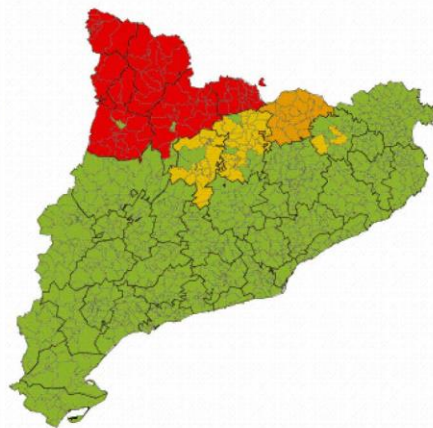
**Neu(De 6 a 12 hores)**



**Neu(De 12 a 18 hores)**

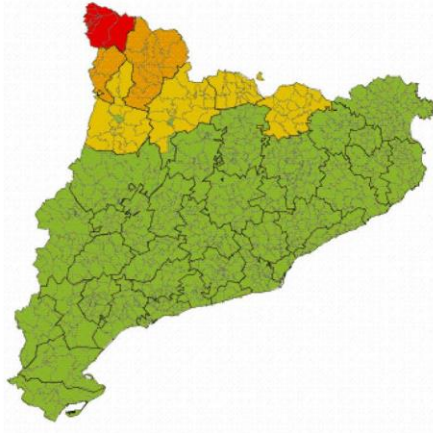


**Neu(De 18 a 24 hores)**



**Dia: 24/01/2019 00:00**

**Neu(De 0 a 6 hores)**



**Neu(De 6 a 12 hores)**



## **Alguns telèfons i adreces d'Internet útils.**

---

### TELÈFONS:

- Telèfon d'emergències: **112**
- Informació ciutadana: **012**

### **ADRECES D'INTERNET**

- **[Direcció General de Protecció Civil](#)**

[Plans de protecció civil a Catalunya](#)

[Consell població Nevades i glaçades](#)

Podeu trobar informació sobre consells d'autoprotecció, plantilles per a l'elaboració de plans municipals, normativa, document del pla NEUCAT, etc.

- **[Direcció General de prevenció, Extinció d'incendis i salvaments](#)**

Podeu trobar informació sobre els parcs de bombers...

- **[Servei Meteorològic de Catalunya](#)**

A partir de la pàgina principal podem accedir als avisos de situacions meteorològiques de perill (SMP) i a les prediccions diàries. També trobareu imatges de satèl·lit i del radar meteorològic així com dades provinents de la Xarxa d'Observadors meteorològics (XOM).

Productes del Servei Meteorològic de Catalunya:

- Producte que interpreta si la [precipitació que cau és pluja o neu](#).
- Producte de [Predicció per al Pirineu](#).

- **[Portal de la mobilitat](#)**

- **[Servei Català de Trànsit](#)**

A partir de la pàgina principal del Servei Català de Trànsit podem accedir a informació sobre: estat del trànsit, incidències viàries, mobilitat, etc. en el punt del menú denominat *Informació viària*.

- **[Agència Estatal de Meteorologia](#)**

Informació meteorològica dins l'àmbit administratiu estatal.