

protecció civil



Pla especial d'emergències per incendis forestals de Catalunya (INFOCAT)

---

# INFOCAT

PLA ESPECIAL D'EMERGÈNCIES

PER INCENDIS FORESTALS DE CATALUNYA

---

**Informe favorable de la Comissió de Protecció Civil:** 28 de febrer de 2024

**Revisió aprovada:** ACORD GOV/71/2024, de 26 de març



## ÍNDEX

<b>1.</b>	<b>INTRODUCCIÓ .....</b>	<b>4</b>
1.1.	OBJECTIU .....	4
1.2.	ANTECEDENTS .....	4
1.3.	ABAST.....	5
1.4.	CONCEPTES BÀSICS.....	5
1.5.	MARC LEGAL .....	6
<b>2.</b>	<b>ANÀLISI DEL RISC.....</b>	<b>7</b>
2.1.	CONTEXT GENERAL.....	7
2.2.	ANÀLISI DEL PERILL.....	7
2.2.1.	Mapa bàsic de perill d'incendi forestal.....	7
2.2.2.	Mapa diari de perill d'incendi forestal.....	10
2.2.3.	Zones d'alt perill – Perímetres de Protecció Prioritària .....	10
2.2.4.	Períodes de perill d'incendi forestal .....	11
2.3.	ANÀLISI DE LA VULNERABILITAT.....	11
2.3.1.	Mapa de vulnerabilitat.....	11
2.3.2.	Col·lectius especialment vulnerables .....	12
2.3.3.	Efecte dòmino .....	13
2.4.	MUNICIPIS QUE HAN D'ELABORAR EL PLA D'ACTUACIÓ MUNICIPAL.....	13
<b>3.</b>	<b>ESTRUCTURA I ORGANITZACIÓ .....</b>	<b>14</b>
3.1.	COMITÈ D'EMERGÈNCIES .....	14
3.1.1.	Director del Pla .....	14
3.1.2.	Consell Assessor.....	16
3.1.3.	Comitè Tècnic de Seguiment del Risc d'Incendi Forestal .....	17
3.1.4.	Grup d'Assessorament Jurídic .....	18
3.1.5.	Gabinet d'Informació .....	18
3.2.	GRUPS D'ACTUACIÓ.....	19
3.2.1.	Grup d'Intervenció .....	20
3.2.2.	Grup d'Avaluació dels Incendis Forestals i dels Riscos Associats .....	23



3.2.3.	Grup d'Atenció i Logístic .....	24
3.2.4.	Grup Sanitari .....	25
3.2.5.	Grup d'Ordre .....	27
3.3.	CENTRES DE COORDINACIÓ.....	28
3.3.1.	Centre de Coordinació Operativa de Catalunya (CECAT) .....	28
3.3.2.	Centre de Comandament Avançat (CCA).....	31
<b>4.</b>	<b>OPERATIVITAT.....</b>	<b>32</b>
4.1.	FASES I CRITERIS DEL PLA INFOCAT .....	32
4.1.1.	Avís de Prealerta .....	32
4.1.2.	Activació en fase d'Alerta .....	32
4.1.3.	Activació en fase d'Emergència .....	33
4.2.	PROCEDIMENT D'ACTIVACIÓ I DESACTIVACIÓ DEL PLA.....	33
4.3.	ACTUACIONS GENERALS PER CADA FASE DEL PLA.....	34
4.3.1.	Prealerta.....	34
4.3.2.	Alerta.....	35
4.3.3.	Emergència .....	35
4.3.4.	Seguiment de l'evolució de la situació. Fi de l'emergència .....	36
4.4.	INFORMACIÓ I ALERTES A LA POBLACIÓ .....	36
4.4.1.	Alertes de protecció civil a la població .....	36
4.4.2.	Informació a la població .....	37
4.5.	MESURES DE PROTECCIÓ A LA POBLACIÓ.....	37
4.5.1.	Atenció a les persones afectades .....	37
4.5.2.	Control d'Accessos .....	38
4.5.3.	Confinament i Evacuació.....	38
4.5.4.	Mesures preventives.....	40
4.5.5.	Altres Mesures d'emergència .....	42
4.6.	MESURES D'AUTOPROTECCIÓ .....	42
4.7.	MESURES DE PROTECCIÓ ALS BÉNS I ALS ANIMALS.....	42
4.7.1.	protecció als animals .....	42
4.7.2.	protecció dels elements dels catàlegs de béns protegits.....	43
4.8.	INTEGRACIÓ AMB ELS PLANS DE PROTECCIÓ CIVIL MUNICIPALS.....	43



4.8.1.	Responsabilitats dels municipis .....	43
4.8.2.	Plans d'Actuació Municipal (PAM) .....	43
4.8.3.	Centre de Coordinació Operativa Municipal (CECOPAL) .....	44
4.8.4.	Coordinació amb l'INFOCAT .....	44
4.8.5.	Integració dels recursos municipals en l'INFOCAT .....	44
4.9.	INTEGRACIÓ AMB EL PLA ESTATAL DE PROTECCIÓ CIVIL PER EMERGÈNCIES PER INCENDIS FORESTALS .....	45
4.9.1.	Sistema d'informació .....	45
4.9.2.	Equivalència amb les situacions operatives.....	45
4.9.3.	Assignació de mitjans i recursos de titularitat estatal .....	46
4.9.4.	Sol·licitud de mitjans estatals no adscrits a l'INFOCAT .....	46
4.9.5.	Sol·licitud de mitjans internacionals .....	46
4.9.6.	Integració de mitjans no adscrits a l'INFOCAT .....	46
4.10.	INTERFASE AMB ALTRES PLANS DE PROTECCIÓ CIVIL.....	47
4.10.1.	Plans d'Assistència i Suport (PAS) .....	47
4.10.2.	Plans d'Autoprotecció (PAU).....	47
4.10.3.	Plans especials de la Generalitat de Catalunya .....	47
4.11.	INTERFASE AMB EL PLA ANUAL PER A LA PREVENCIÓ, VIGILÀNCIA I EXTINCIÓ DELS INCENDIS FORESTALS DE LA GENERALITAT DE CATALUNYA .....	47
4.12.	PLA DE RECUPERACIÓ .....	48
<b>5.</b>	<b>INSTAL·LACIONS, MITJANS I RECURSOS .....</b>	<b>50</b>
5.1.	EQUIPAMENTS I INSTAL·LACIONS PER A L'ACTIVACIÓ DEL PLA .....	50
5.2.	MITJANS I RECURSOS ESPECÍFICS PER ALS GRUPS ACTUANTS .....	50
<b>6.</b>	<b>IMPLANTACIÓ I MANTENIMENT .....</b>	<b>51</b>
6.1.	IMPLANTACIÓ DEL PLA .....	51
6.1.1.	Criteris generals .....	51
6.1.2.	Plans d'actuació operatius .....	52
6.1.3.	Plans d'actuació municipal (PAM) .....	52
6.1.4.	Plans d'Autoprotecció (PAU).....	52
6.2.	MANTENIMENT DEL PLA: ACTUALITZACIONS I REVISIONS .....	53



## 1. INTRODUCCIÓ

### 1.1. OBJECTIU

L'objectiu del Pla especial d'emergències per incendis forestals de Catalunya, l'INFOCAT, és establir el marc organitzatiu per donar una resposta eficaç i coordinada a les situacions de risc o emergència greu per incendi forestal dins de l'àmbit territorial de Catalunya en el marc de les competències de protecció civil, és a dir, en cas que calgui aplicar mesures per reduir els riscos de situacions catastròfiques per a persones, béns i medi ambient. El Pla estableix els avisos, l'organització i els procediments d'actuació dels serveis de la Generalitat de Catalunya, així com la integració amb les estructures de protecció civil locals i estatal, amb el voluntariat i amb les entitats privades que tinguin un paper rellevant en la gestió d'aquest tipus d'emergències, incloent-hi els recursos extraordinaris que pugin ser necessaris. Així mateix, el Pla estableix les mesures d'emergència, incloses les de caràcter preventiu, com també la informació i les alertes a la població, que pot establir el director o directora del Pla, com a màxima autoritat de protecció civil de Catalunya, per a la protecció de la població potencialment afectada per la situació d'emergència o risc greu per incendi forestal.

El Pla inclou la quantificació i la localització dins del territori de Catalunya dels aspectes fonamentals de l'anàlisi de risc, la zonificació del territori i els períodes de risc. A partir d'aquesta anàlisi es determinen els municipis obligats a incloure el risc d'incendi forestal a la seva planificació de protecció civil, és a dir, l'elaboració del corresponent pla d'actuació municipal (PAM) per incendi forestal.

El canvi climàtic està agreujant el risc d'incendi forestal i provocant l'allargament de les campanyes de risc, l'aparició de noves zones de risc o l'increment de la virulència dels incendis (amb més dificultat d'extinció). Aquest fet, conjuntament amb la presència d'assentaments urbans molt propers a la massa forestal, comporta la necessitat de reforçar la capacitat de fer front a les possibles emergències per incendi forestal. Aquesta capacitat es fonamenta, més enllà dels recursos de prevenció, vigilància i extinció d'incendis, en la coordinació dels diferents organismes implicats en la resolució de l'emergència i, alhora, en la cada cop més necessària capacitat d'autoprotecció de la població, així com de les activitats més vulnerables exposades al risc.

### 1.2. ANTECEDENTS

La Comissió de Protecció Civil de Catalunya va emetre informe favorable sobre el Pla de protecció civil d'emergències per incendis forestals de Catalunya (INFOCAT) el 7 de juliol de 1994, i el Consell de Govern de la Generalitat el va aprovar el 29 de setembre de 1994 (publicat en la Resolució de 24 d'octubre de 1994).



Des d'aleshores, el Pla ha estat sotmès, de forma habitual i periòdica, a actualitzacions i revisions d'acord amb el que preveu la legislació vigent. En concret, l'any 2024 s'ha realitzat una revisió principalment per:

- Adequar-se a la Norma bàsica de protecció civil aprovada pel Reial decret 524/2023, de 20 de juny.
- Donar resposta al Reial decret 734/2019, de 20 de desembre, pel qual es modifiquen les directrius bàsiques de planificació de protecció civil i plans estatals de protecció civil per a la millora de l'atenció a persones amb discapacitat i vulnerabilitat.
- Donar resposta a la Llei 7/2023, de 28 de març, de protecció dels drets i el benestar dels animals.
- Adaptar-se al Pla de prevenció, vigilància i extinció d'incendis pel que fa a les funcions de les diferents organitzacions i serveis amb competències en aquestes matèries.
- Reforçar els elements per a la presa de decisions del director del Pla incorporant el Grup d'Assessorament Jurídic al Comitè d'Emergències i el procediment d'activació del Pla, així com millorant les referències a les mesures d'emergència per a la protecció de la població.
- Detallar els processos i criteris per establir les mesures de protecció de la població.
- Adequar-ne i simplificar-ne la redacció per evitar duplicitats.

### 1.3. ABAST

L'abast territorial del Pla és tot el territori de Catalunya.

El Pla afecta tots els organismes, serveis i entitats que s'hi adscriuen, que es corresponen amb els previstos en l'estructura operativa descrita a l'apartat 3.

### 1.4. CONCEPTES BÀSICS

En relació amb l'INFOCAT, es defineixen els conceptes següents:

**Àrea general d'operacions (AGO):** és la zona al voltant de l'incident on els cossos operatius duen a terme totes les activitats necessàries per gestionar l'emergència. Està formada per la zona calenta, la zona tèbia i la zona freda. Correspon al coordinador operatiu del Grup d'Intervenció concretar-la per a cada incendi forestal. Dins les zones calenta i tèbia s'estableixen condicionants d'accés als grups operatius per raons de risc, d'acord amb el que estableixi el coordinador operatiu del Grup d'Intervenció.

**Gran incendi forestal (GIF):** incendi que manté de forma sostinguda una velocitat, intensitat lineal i longitud de flama que supera la capacitat dels sistemes d'extinció, que pot afectar de forma important la població o que afecta més de 500 ha.

**Incendi forestal:** foc que s'estén sense control i que afecta superfícies que tenen la consideració de forest o terreny forestal, inclosos els enclavaments forestals localitzats en terrenys agrícoles.



Pla especial d'emergències per incendis forestals de Catalunya (INFOCAT)

**Mobilització:** conjunt d'operacions o tasques per a la posada en marxa de mitjans, recursos i serveis per a la lluita contra els incendis forestals.

**No tenir continuïtat immediata amb la trama urbana:** als efectes del Pla, es defineix com tenir una posició en el territori separada dels sòls urbans o urbanitzables ja urbanitzats.

**Pla Alfa:** procediment operatiu de la Direcció General dels Agents Rurals (DGAR) en què s'estableixen les actuacions dels efectius de vigilància i prevenció d'incendis forestals desplegats sobre el territori, i on s'estableixen suspensions de determinades activitats amb risc d'incendi forestal. Compren cinc nivells possibles (0, 1, 2, 3 i 4) i l'activació de cada nivell comporta un grau de mobilització dels efectius de vigilància i prevenció d'incendis forestals associats a unes tasques adequades al grau de perill.

**Risc d'incendi forestal:** probabilitat que es produeixi un dany ocasionat per un incendi forestal en una àrea i en un interval de temps determinats. S'estima com el producte resultant d'integrar el perill d'incendi i la vulnerabilitat.

**SISCOM:** sigles del Sistema de Comandament d'Incidents, que és un sistema de comandament estandarditzat i flexible que utilitza el cos de Bombers de la Generalitat. Aquest sistema permet la integració progressiva de mitjans en funció de la magnitud de l'emergència per assegurar la capacitat de decisió en l'escala de comandament.

**Terreny forestal:** el que té aquesta consideració d'acord amb la normativa vigent en matèria de forests.

### 1.5. MARC LEGAL

El Pla s'elabora en el marc de les competències de la Generalitat de Catalunya en matèria de protecció civil previstes a l'article 132 de l'Estatut d'autonomia de Catalunya i regulades a la Llei 4/1997, de 20 de maig, de protecció civil de Catalunya.

Així mateix, el contingut del Pla s'ajusta a les disposicions normatives, tant d'àmbit estatal com de Catalunya, que són aplicables en matèria de planificació de protecció civil i d'incendis forestals.

A l'annex 13 es detallen les principals normes de referència.



## 2. ANÀLISI DEL RISC

### 2.1. CONTEXT GENERAL

La superfície considerada com a forestal a Catalunya representa dos terços del territori (aproximadament 2 milions d'hectàrees), de la qual més de la meitat és arbrada i a la resta hi predomina clarament l'arbustiva per davant de l'herbàcia. Això significa que hi ha una gran càrrega de vegetació al país que, afegida al predomini del clima mediterrani, amb estius calorosos i secs, a un relleu força accidentat i a una densitat de població elevada en molts àmbits i propera a zones forestals, comporta un alt risc d'incendi forestal a bona part del territori de Catalunya.

El progressiu abandonament de boscos, conreus i pastures des de fa moltes dècades ha contribuït a generar una gran massa forestal, més contínua que mai, actualment molt poc o gens explotada ni gestionada. Tot això ha anat propiciant un perill creixent de grans incendis forestals. Aquests incendis, d'una magnitud i virulència inusitades, s'han revelat amb un enorme poder de destrucció. Alhora, la presència d'urbanitzacions i altres enclavaments, dins o a prop de zona forestal, ha generat una interfície urbana-forestal de difícil gestió que cal protegir de forma prioritària per la seva exposició als incendis forestals. Aquesta interfície no ha parat de créixer amb l'increment simultani de l'urbanisme disseminat i de la superfície forestal, fet que ha incrementat el risc d'incendi forestal.

Finalment, l'acceleració actual del canvi climàtic està reforçant encara més els factors que incrementen el perill d'incendi forestal: masses forestals en decaïment, increment i intensificació dels dies amb meteorologia favorable al foc i, en general, un clima més erràtic que estressa el bosc i promou l'abandonament rural (relacionat amb la caiguda dels rendiments agrícoles).

Amb aquest escenari s'espera un continu agreujament del risc d'incendi forestal i la necessitat de fer un seguiment actiu de la seva evolució.

Per conèixer el risc s'ha de determinar el perill (o, preferiblement, la perillositat), la vulnerabilitat dels diferents elements que es poden veure afectats i l'exposició d'elements vulnerables al perill. A continuació es fa una anàlisi d'aquests tres factors tenint en consideració que es tracta d'una anàlisi en l'àmbit general de tot Catalunya.

### 2.2. ANÀLISI DEL PERILL

#### 2.2.1. MAPA BÀSIC DE PERILL D'INCENDI FORESTAL

##### 2.2.1.1. Descripció

La Direcció General de Boscos i Gestió del Medi s'encarrega d'elaborar el mapa bàsic de perill d'incendi forestal. El principal objectiu del mapa és classificar els municipis de Catalunya en funció del seu nivell de perill.





El mapa s'elabora partint del càlcul del perill d'incendi forestal per a cel·les quadrades de 100 metres de costat assignant-hi un valor entre 0 i 10. Aquest valor de perill es calcula a partir dels factors següents: la càrrega de vegetació que potencialment es pot assecar, la distribució de percentils extrems de les variables meteorològiques bàsiques pel perill d'incendi forestal (temperatura, humitat relativa i velocitat del vent), la densitat històrica d'ignicions i una aproximació a la continuïtat forestal.

A partir dels valors de les cel·les es calcula el valor de perill municipal d'incendi forestal, que es determina no com a valor absolut sinó com a percentil respecte a la mitjana dels valors de perill d'incendi forestal municipal. Per facilitar la visualització del mapa municipal els valors es presenten classificats en intervals de percentils de 0,2:

- Perill molt inferior a la mitjana: valors inferiors a 0,2.
- Perill inferior a la mitjana: valors iguals o superiors a 0,2 i inferiors a 0,4.
- Perill centrat a la mitjana: valors iguals o superiors a 0,4 i inferiors a 0,6.
- Perill superior a la mitjana: valors iguals o superiors a 0,6 i inferiors a 0,8.
- Perill molt superior a la mitjana: valors superiors o iguals a 0,8.

En tant que percentils, els valors anteriors representen la major o menor aproximació a la mitjana de valors de perill d'incendi forestal municipal. Per aquest motiu, i atès que la mitjana del valor de perill d'incendi forestal a Catalunya és elevada, un percentil baix de perill d'incendi forestal no comporta directament un perill baix d'incendi forestal, sinó únicament un valor per sota de la mitjana.

El detall de la metodologia d'assignació del nivell de perill està resumit a l'annex 5.4.

Finalment, cal recordar que la variabilitat diària del perill d'incendi forestal no és objecte d'aquest mapa sinó del mapa de perill diari d'incendi forestal descrit a l'apartat 2.2.2.

### **2.2.1.2. Característiques principals del mapa bàsic de perill**

- La distribució final obtinguda del perill d'incendi forestal a Catalunya perd els clàssics gradients latitudinals, altitudinals i dels dos extrems del litoral.
- Actualment els màxims perills estan associats a masses forestals amb molta càrrega i continuïtat.
- No obstant això, masses més discontinües de l'àmbit de la terra baixa mediterrània també apareixen entre els nivells més alts de perill. A l'altre extrem, les cotes altes pirinenques, que corresponen sovint a l'estatge subalpí i alpí, continuen sent les que tenen els nivells de perill més baixos.
- El grup de municipis amb més perill s'escampa per tot l'àmbit amb vegetació mediterrània, destacant especialment el prelitoral i la meitat oest de la Catalunya central.
- Els municipis extensos tendeixen a tenir més perill, amb l'excepció d'aquells on predomina l'alta muntanya. A l'altre extrem, els municipis amb menys perill són els petits i poc forestals.



Pla especial d'emergències per incendis forestals de Catalunya (INFOCAT)

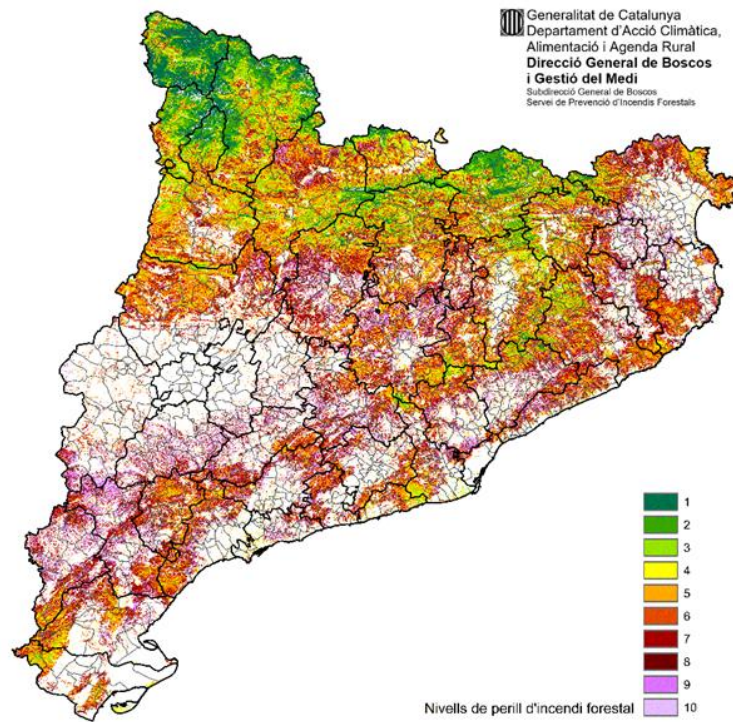


Figura 1. Mapa bàsic de perill d'incendi forestal.

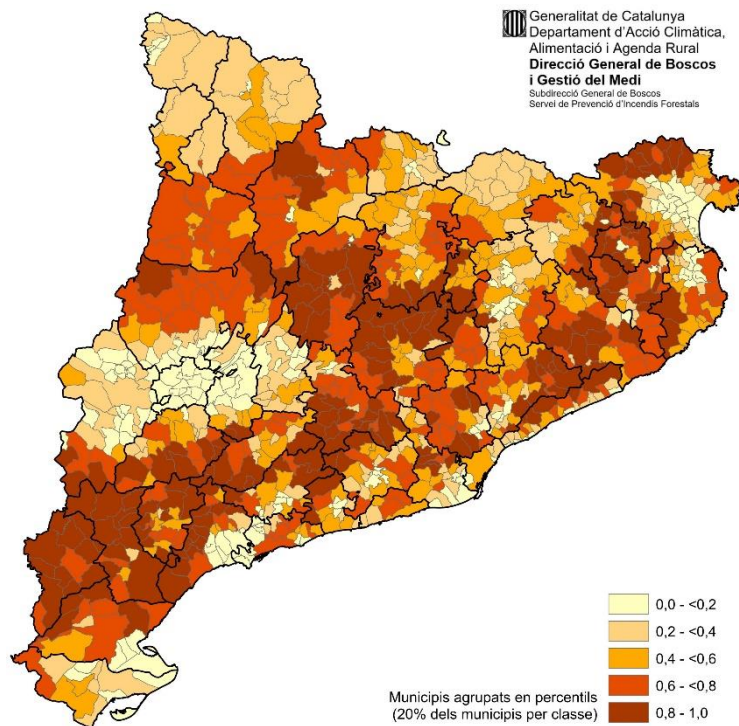


Figura 2. Mapa bàsic municipal de perill d'incendi forestal.



### 2.2.2. MAPA DIARI DE PERILL D'INCENDI FORESTAL

El perill d'incendi forestal real de cada indret i moment varia principalment en funció de les condicions meteorològiques i el seu impacte sobre l'estat de la vegetació.

La Direcció General de Boscos i Gestió del Medi realitza diàriament una avaluació del perill d'incendi que concreta la manera com el perill bàsic es veu modificat pels factors dinàmics següents: les variables meteorològiques (registres acumulats, temps present i previsió propera), l'estat de la vegetació o la causalitat en l'ocurrència dels incendis.

El resultat és el mapa diari de perill d'incendi forestal del dia, que assigna valors de perill amb resolució de 5 km. D'aquests valors en deriva el mapa diari municipal de perill d'incendi forestal, que s'obté assignant a cada municipi el perill màxim obtingut en el mapa de perill de resolució 5 km.

Els dos mapes s'elaboren amb una escala de cinc nivells de perill: baix, moderat, alt, molt alt i extrem.

Els mapes es publiquen al [web](#).

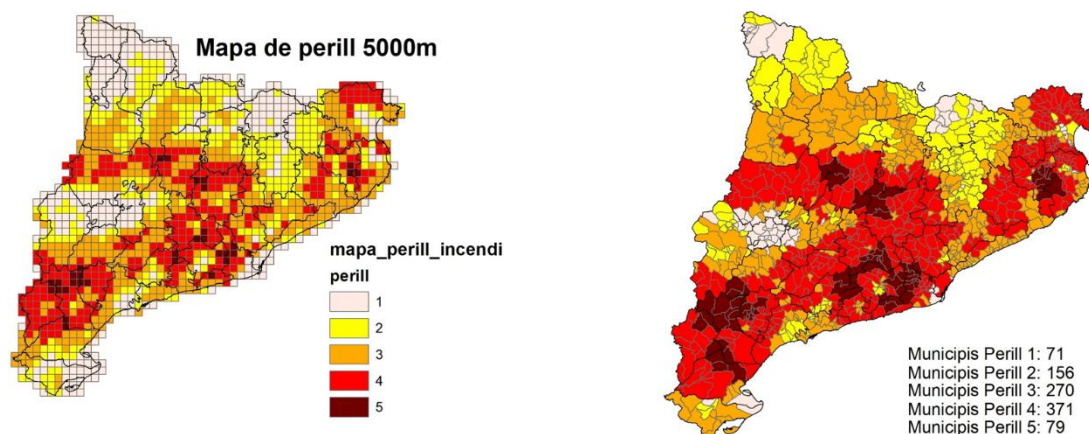


Figura 3. Exemple de mapa diari de perill d'incendi forestal i de la seva generalització municipal.

### 2.2.3. ZONES D'ALT PERILL – PERÍMETRES DE PROTECCIÓ PRIORITÀRIA

La Direcció General de Boscos i Gestió del Medi ha elaborat una zonificació de les masses forestals. Aquesta zonificació es basa en el fet que són àmbits territorials amb un gran perill d'incendi forestal per continuïtat de la massa forestal i que poden patir grans incendis forestals. Els límits d'aquestes zones es corresponen amb grans infraestructures de la xarxa viària de comunicacions, amb corredors no forestals ocupats per conreus, amb nuclis de població i amb la xarxa hidrogràfica.

A l'annex 6 hi ha la relació dels perímetres de protecció prioritària definits actualment, així com el mapa amb la seva localització. No es descarta definir més perímetres de protecció prioritària.



#### **2.2.4. PERÍODES DE PERILL D'INCENDI FORESTAL**

Les èpoques de risc s'estableixen en funció del desplegament normatiu vigent a Catalunya. Així, el Decret 64/1995, de 7 de març, pel qual s'estableixen mesures de prevenció d'incendis forestals, defineix una època amb un risc d'incendi remarcable del 15 de març al 15 d'octubre i també un període d'alt risc d'incendi del 15 de juny al 15 de setembre en uns municipis determinats.

No obstant això, per a les comarques amb zones de pasturatge d'alta muntanya, el període amb un risc d'incendi remarcable està comprès entre l'1 d'octubre i el 30 d'abril, prorrogable fins al 31 de maig de forma total o parcial en aquelles comarques on les condicions meteorològiques i de la vegetació ho aconsellin. Actualment, les comarques amb zones de pasturatges d'alta muntanya són les següents: l'Alta Ribagorça, l'Alt Urgell, el Berguedà, la Cerdanya, l'Aran, la Garrotxa, el Pallars Jussà, el Pallars Sobirà, el Ripollès i el Solsonès.

Cal tenir en compte que un dels principals impactes del canvi climàtic, que ja s'està observant, és que la temporada d'incendis s'allarga i que cada cop és més fàcil registrar incendis importants fora del que es considerava fins ara com a temporada habitual.

### **2.3. ANÀLISI DE LA VULNERABILITAT**

#### **2.3.1. MAPA DE VULNERABILITAT**

##### **2.3.1.1. Descripció**

Per a aquesta primera anàlisi global de Catalunya s'han definit i s'ha treballat amb elements vulnerables situats "dins" la massa forestal o a menys de 500 metres d'aquesta massa. S'estableixen cinc grups d'elements: població, elements especialment perillosos, infraestructures, espais naturals protegits i tipus de combustible.

A cada agrupació d'elements se li ha assignat un valor de vulnerabilitat segons la seva tipologia.

Per a la identificació de masses forestals s'ha fet servir el mapa de combustibles facilitat pel Departament d'Acció Climàtica, Alimentació i Agenda Rural.

El càlcul de la vulnerabilitat municipal s'ha obtingut sumant els productes de la superfície dels elements vulnerables pel valor assignat a cada tipologia d'element vulnerable. El resultat final és el mapa de vulnerabilitat municipal, en què cada municipi té assignat un valor total de vulnerabilitat. El detall de la metodologia d'elaboració està recollit a l'annex 5.

##### **2.3.1.2. Conclusions**

- Els municipis més vulnerables es concentren a la zona litoral, prelitoral i nord, i concretament per als situats en les dues primeres zones, ho són fonamentalment per la població.





- A la plana de Lleida se situen els municipis menys vulnerables a causa de la falta de masses forestals.
- Els municipis situats al nord, encara que el seu perill sigui baix, són vulnerables fonamentalment per la presència de grans masses forestals i la important extensió d'espais d'interès natural.

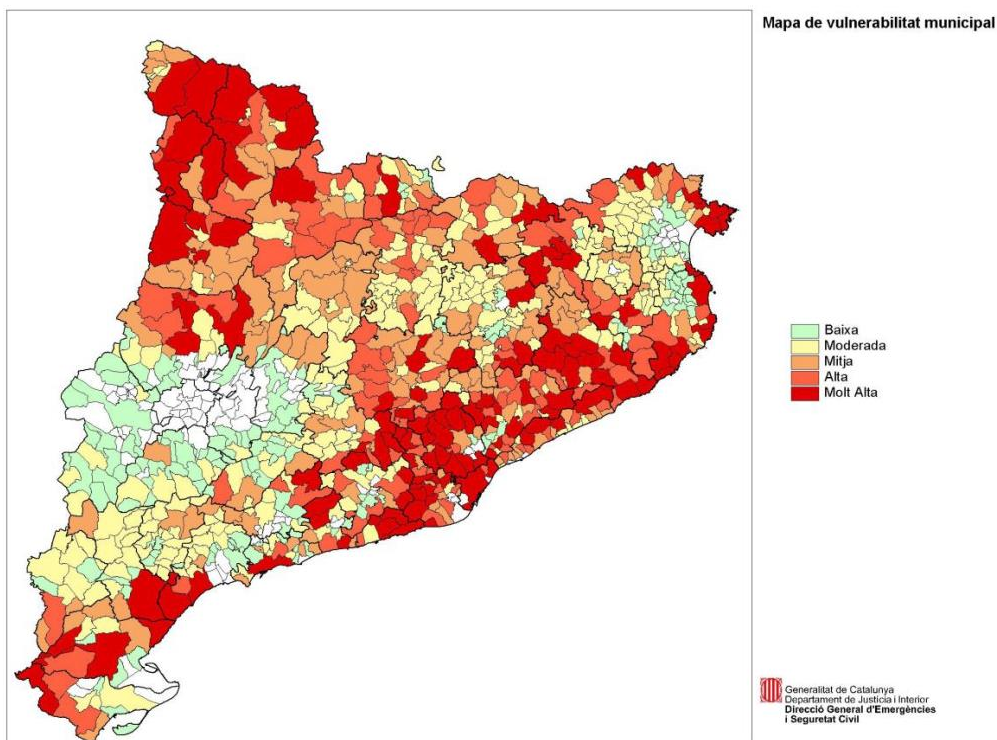


Figura 4. Mapa de vulnerabilitat municipal per incendi forestal.

### 2.3.2. COL·LECTIUS ESPECIALMENT VULNERABLES

Es consideren col·lectius especialment vulnerables els grups de població que, per les seves característiques personals, psicosocials o econòmiques, poden presentar necessitats específiques, és a dir, les persones:

- amb discapacitat
- amb malalties mentals
- grans
- infants i adolescents
- amb malalties que requereixen tractaments mèdics inajornables o medicines, ja sigui a casa o en un centre hospitalari (diàlisi, etc.)
- que viuen en zones o cases aïllades
- en situació de pas: transportistes, turistes, persones que es desplacen per raó de feina o bé per oci
- sense llar



### 2.3.3. EFECTE DÒMINO

L'efecte dòmino és l'efecte pel qual es produeix una afectació en algun element perillós com a conseqüència de l'incendi forestal i que, a la vegada, pot produir un accident o emergència nous.

Els possibles efectes dòmino en relació amb aquest Pla són els següents:

- benzineres
- dipòsits de carburant
- gasoductes i oleoductes
- indústries, especialment les considerades de risc químic (afectades per la normativa d'accidents greus )
- establiments de pirotècnia o explosius
- línies elèctriques i de telèfon
- estacions i subestacions transformadores

## 2.4. MUNICIPIS QUE HAN D'ELABORAR EL PLA D'ACTUACIÓ MUNICIPAL

A partir dels mapes municipals de perill i vulnerabilitat es determinen els municipis que han d'elaborar un pla d'actuació municipal (PAM) per incendi forestal.

Els criteris per **perill** són els següents:

- Han d'elaborar el PAM per incendi forestal els municipis amb un valor de perill municipal igual o superior a 0,2.
- Es recomana l'elaboració del PAM als municipis amb perill municipal d'incendi forestal inferior a 0,2, és a dir, tots els que no hi estan obligats.

Cal recordar que actualment el perill municipal és un valor relatiu (percentil) i no absolut i que, de manera qualitativa, s'estima que el perill absolut a tots els municipis és molt significatiu. El criteri d'obligació dels municipis amb perill relatiu igual o superior a 0,2 equival al 80% dels municipis amb un perill més gran. Finalment, cal tenir clar que qualsevol municipi de Catalunya presenta un perill absolut prou significatiu per recomanar a la resta de municipis que tinguin un PAM.

Els criteris de la selecció per **vulnerabilitat** són els següents:

- Han d'elaborar el PAM per incendi forestal els municipis que tenen una vulnerabilitat alta o molt alta.
- Es recomana l'elaboració del PAM per incendi forestal als municipis que tenen una vulnerabilitat mitjana.

A l'annex 1 consta la relació detallada dels municipis amb obligació o recomanació d'elaborar el PAM.



### 3. ESTRUCTURA I ORGANITZACIÓ

El Pla s'estructura organitzativament d'acord amb l'organigrama següent:

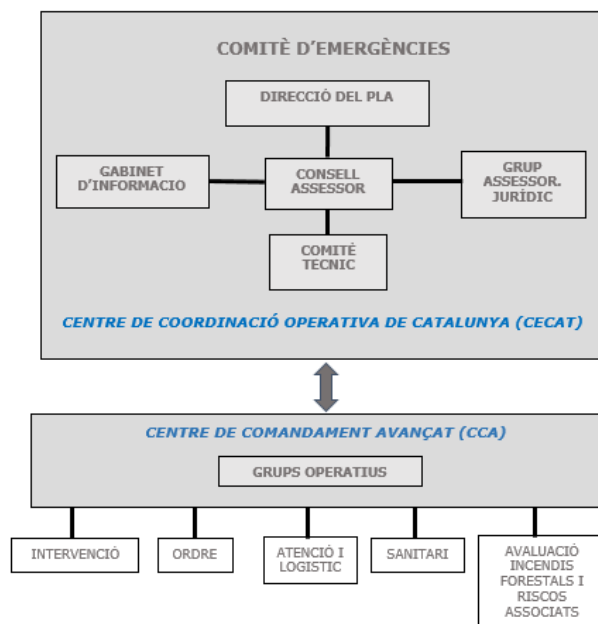


Figura 5 Esquema de l'estructura organitzativa del Pla.

El director de l'INFOCAT és el màxim responsable de la gestió de l'emergència, amb el suport del Consell Assessor, del Gabinet d'Informació, del Comitè Tècnic de Seguiment del Risc d'Incendi Forestal i del Grup d'Assessorament Jurídic. Aquests elements formen el Comitè d'Emergències, que s'ubica ordinàriament al Centre de Coordinació Operativa de Catalunya (en endavant, CECAT) amb funcions de coordinació general. Els grups d'actuació executen les ordres que emanen del director del Pla i actuen sobre el terreny sota el comandament operatiu del coordinador del Centre de Comandament Avançat (en endavant, CCA), que es constitueix en cas d'activació del Pla per un incendi forestal, i s'ubica en un lloc segur en el lloc de l'emergència.

#### 3.1. COMITÈ D'EMERGÈNCIES

El Comitè d'Emergències està format pel director del Pla, el Consell Assessor, el Gabinet d'Informació, el Comitè Tècnic de Seguiment del Risc d'Incendi Forestal i el Grup d'Assessorament Jurídic, i compta amb l'assessorament i el suport del CECAT.

##### 3.1.1. DIRECTOR DEL PLA

Correspon al conseller o consellera del departament competent en matèria de protecció civil de la Generalitat de Catalunya, o la persona en qui delegui, dirigir i coordinar el Pla.

**Funcions:**



- Declarar l'activació del Pla, així com determinar els canvis de nivell d'activació, comptant amb el suport tècnic de la Direcció General de Protecció Civil en l'aplicació de l'estructura i l'operativa del Pla, especialment a través del CECAT.
- Decidir les actuacions més adients per fer front a l'emergència, així com aplicar les mesures de protecció a la població, als béns i a l'entorn, d'acord amb el que preveu l'apartat 4.
- Convocar el Consell Assessor, totalment o parcialment, segons la importància de l'emergència i afegir-hi els membres que consideri necessari segons la tipologia de l'emergència.
- Determinar i coordinar la informació a la població a través del Gabinet d'Informació del Pla i dels sistemes d'alerta de protecció civil, amb la deguda col·laboració dels mitjans de comunicació social, ja siguin les instruccions, les recomanacions d'autoprotecció o el desenvolupament general de l'emergència.
- Sol·licitar la participació de mitjans estatals no adscrits al Pla, quan aquest estigui activat en fase d'emergència.
- Ordenar a les persones la prestació de serveis destinats a afrontar l'emergència, de manera proporcionada a la situació creada i a les possibilitats de cadascú, quan el Pla estigui activat en fase d'emergència.
- Ordenar la requisita, intervenció o ocupació temporal i transitòria dels béns que siguin estrictament necessaris per afrontar la situació d'emergència, quan el Pla estigui activat en fase d'emergència.
- Exercir la direcció i el comandament superiors, així com la coordinació i la inspecció de tots els serveis, els mitjans i els recursos afectes al Pla activat, així com de les actuacions que es duguin a terme.
- Exercir de director superior del CECAT.
- Coordinar els alcaldes o alcaldesses dels municipis afectats, establint directrius i gestionant els mitjans i recursos que es considerin adients d'acord amb els plans mitjançant la interlocució del CECAT amb el CECOPAL.
- Declarar subsidiàriament l'activació dels plans d'emergència municipal i els d'autoprotecció, així com declarar-ne la desactivació si l'evolució de la situació ho permet.
- Assegurar el manteniment de l'operativitat del Pla.
- Declarar el final de l'emergència i la desactivació del Pla.

El director del Pla pot delegar, si escau, en la figura que consideri oportuna, entre d'altres: el delegat del Govern de la Generalitat en el territori afectat, el secretari general del departament competent en matèria de protecció civil o el director general de Protecció Civil.

En cas d'urgència, les funcions del director del Pla poden ser assumides pel director general de Protecció Civil, d'acord amb el que preveu l'Acord GOV/131/2015, de 4 d'agost, de delegació de la direcció dels plans de protecció civil d'àmbit de Catalunya en supòsits d'urgència.





### 3.1.2. CONSELL ASSESSOR

El Consell Assessor és un òrgan col·legiat que s'integra en el departament competent en matèria de protecció civil.

El Consell Assessor assisteix el director del Pla en els diferents aspectes de l'emergència. En concret, desenvolupa les següents **funcions**:

- Analitzar i valorar la situació de l'emergència, tenint en compte la seva possible evolució.
- Assessorar, en tot moment, el director del Pla en els diferents aspectes de l'emergència. Si ho creuen adient, les persones membres del Consell Assessor podran rebre l'assessorament dels representants tècnics propis integrats en l'estructura de suport tècnic prevista al CECAT o dels membres del Comitè Tècnic de Seguiment del Risc d'Incendi Forestal.
- Garantir la continuïtat de les decisions del director del Pla als nivells tècnics de les respectives organitzacions.

La **composició** del Consell Assessor és la següent:

- El director del Pla, que n'exerceix la presidència.
- Els vocals:
  - La persona titular de la Direcció General de Protecció Civil, que també n'exerceix la secretaria.
  - La persona titular de la Subdirecció General de Coordinació i Gestió d'Emergències.
  - La persona titular de la Direcció General de Prevenció, Extinció d'Incendis i Salvaments.
  - La persona titular de la Direcció General de Boscos i Gestió del Medi.
  - La persona titular de la Direcció General dels Agents Rurals.
  - La persona titular de la Direcció General de la Policia.
  - La persona titular de la direcció del Servei Català de Trànsit.
  - La persona titular de la direcció del Sistema d'Emergències Mèdiques (SEM).
  - La persona titular de la direcció del Servei Català de la Salut (CatSalut).
  - La persona titular de la direcció del Servei Meteorològic de Catalunya.
  - La persona titular de la delegació territorial del Govern de la Generalitat que s'escaigui segons l'afectació territorial de l'emergència.
  - La persona titular de la delegació del Govern de l'Estat a Catalunya.
  - Els alcaldes (o representants) dels municipis afectats.

A criteri del director del Pla, si és necessari per a una millor gestió de l'emergència, en funció de la seva evolució, es pot convidar:

- Una persona representant de la diputació corresponent en funció del territori afectat.
- Una persona representant dels consells comarcals afectats.
- Una persona representant per a cada empresa gestora de les vies de comunicació afectades.
- Una persona representant de l'organisme responsable de les vies de comunicació.



Pla especial d'emergències per incendis forestals de Catalunya (INFOCAT)

- Una persona representant per a cada empresa gestora dels serveis bàsics afectats.
- Una persona representant de l'organisme responsable dels serveis bàsics.
- La persona que ostenti la presidència del Secretariat de Federacions i d'Agrupacions de Defensa Forestal de Catalunya.
- Qualsevol altra persona necessària a criteri del director del Pla.

La seu habitual on es reuneix el Consell Assessor és el CECAT, tot i que el director del Pla pot decidir canviar-ne la ubicació o reunir-se telemàticament.

En tot el que no preveu aquest Pla és d'aplicació la normativa reguladora dels òrgans col·legiats de l'Administració de la Generalitat de Catalunya.

### 3.1.3. COMITÈ TÈCNIC DE SEGUIMENT DEL RISC D'INCENDI FORESTAL

El Comitè Tècnic de Seguiment del Risc d'Incendi Forestal és un òrgan col·legiat que s'integra en el departament competent en matèria de protecció civil.

El Comitè Tècnic de Seguiment del Risc d'Incendi Forestal és un òrgan de coordinació tècnica que té com a missió avaluar els elements de risc per proposar al director del Pla les mesures preventives en situació de risc, així com donar suport al CCA en el transcurs de l'emergència. En concret, desenvolupa les següents **funcions**:

- Analitzar i valorar el risc d'incendi forestal.
- Fer el seguiment, la vigilància i el control del risc.
- Avaluar les conseqüències derivades del risc d'incendi forestal.
- Proposar al director del Pla mesures preventives en situacions de risc, d'acord amb el que preveu l'apartat 4.5.

La **composició** del Comitè Tècnic de Seguiment del Risc d'Incendi Forestal és la següent:

- La persona titular de la Direcció General de Protecció Civil, que n'exerceix la presidència.
- Els vocals:
  - La persona titular de la Subdirecció General de Coordinació i Gestió d'Emergències de la Direcció General de Protecció Civil, que també n'exerceix la secretaria.
  - Una persona representant del cos de Bombers de la Generalitat.
  - Una persona representant de la Policia de la Generalitat – Mossos d'Esquadra.
  - Una persona representant de la Direcció General de Boscos i Gestió del Medi.
  - Una persona representant del Cos d'Agents Rurals.
  - Una persona representant del Servei Meteorològic de Catalunya.
  - Una persona representant de la Direcció General de Protecció Civil.
  - Una persona representant del Secretariat de Federacions i d'Agrupacions de Defensa Forestal.
  - Una persona representant de l'Associació d'ADF Rurals de Catalunya.
  - Una persona representant del Servei d'Emergències Mèdiques (SEM).



- Representants dels ens locals afectats d'acord amb les afectacions potencials o en curs.
- El cap d'equip de guàrdia del CECAT.
- Una persona representant del Centre d'Atenció i Gestió de Trucades d'Urgència 112 Catalunya.
- Una persona representant del Servei Català de Trànsit.
- Una persona representant de la Creu Roja a Catalunya.
- Una persona representant per cada un dels altres organismes la participació dels quals sigui necessària, en funció de les afectacions previstes o en curs.

Correspon a la persona que ostenta la presidència reportar directament al director del Pla les seves conclusions i propostes del Comitè Tècnic de Seguiment del Risc d'Incendi Forestal.

El Comitè Tècnic de Seguiment del Risc d'Incendi Forestal s'ha de constituir sempre que s'activi el Pla o bé quan es produeixi un episodi d'elevat risc d'incendi forestal que pugui derivar en l'activació del Pla. La convocatòria correspon a la persona titular de la Direcció General de Protecció Civil.

El Comitè Tècnic de Seguiment del Risc d'Incendi Forestal s'ha de reunir de forma ordinària al CECAT o telemàticament. A criteri de la Direcció General de Protecció Civil, o bé a proposta dels directors territorials del Departament d'Interior, es podran convocar reunions d'àmbit territorial per donar suport al Comitè reportant informació rellevant del territori.

En tot el que no preveu aquest Pla és d'aplicació la normativa reguladora dels òrgans col·legiats de l'Administració de la Generalitat de Catalunya.

### **3.1.4. GRUP D'ASSESSORAMENT JURÍDIC**

El Grup d'Assessorament Jurídic té com a principals funcions:

- Assessorar jurídicament els òrgans del Comitè d'Emergències en relació amb les mesures proposades per gestionar l'emergència.
- Revisar jurídicament i tramitar les resolucions relatives a les mesures restrictives de drets que es prenguin en el marc del pla.

Aquest grup no té la consideració de grup d'actuació ja que no porta a terme actuacions operatives sobre el terreny.

El grup està format per personal de l'Assessoria Jurídica del Departament d'Interior amb el suport de personal de l'Assessoria Jurídica del Departament d'Acció Climàtica, Alimentació i Agenda Rural i personal d'altres departaments de la Generalitat en cas que calgui aplicar mesures del seu àmbit competencial.

### **3.1.5. GABINET D'INFORMACIÓ**

El Gabinet d'Informació és l'estructura oficial a través de la qual es canalitza la informació a la població a través dels mitjans de comunicació, així com dels mitjans propis, i depèn directament del director del Pla.

**Composició:**



Pla especial d'emergències per incendis forestals de Catalunya (INFOCAT)

- Gabinet de Comunicació i Premsa dels organismes i ens adscrits al Pla i, especialment, dels que tenen funció de coordinador dels grups d'actuació.
- El cap del Gabinet d'Informació és el cap del Gabinet de Comunicació del Departament d'Interior.

El Gabinet d'Informació s'ha d'ubicar al mateix lloc on s'ubiqui el director del Pla, tot i que pot canviar-ne la ubicació en funció de l'emergència i sempre que ho sol·liciti el mateix director.

**Funcions:**

- Difondre les ordres i recomanacions d'autoprotecció del director del Pla a través dels mitjans de comunicació social.
- Centralitzar, coordinar i preparar la informació general sobre l'emergència i la seva evolució que hagi de ser transmesa pels mitjans de comunicació social.
- Informar puntualment sobre l'emergència els gabinets de comunicació i mitjans de comunicació que ho sol·licitin.
- Coordinar la informació amb els diferents gabinets de comunicació de l'Administració de la Generalitat i de les altres administracions afectades, com també d'altres organismes privats (empreses, particulars...) o que es vegin implicats en l'emergència (concessionaris, per exemple, i d'altres).

Amb l'objectiu de transmetre una informació homogènia i no contradictòria, les oficines de premsa dels grups d'actuació, dels ens locals afectats, del telèfon d'emergències 112, del telèfon d'informació de la Generalitat de Catalunya 012 i, en general, de les altres organitzacions i administracions afectades per l'emergència, s'hauran de coordinar amb el Gabinet d'Informació del Pla per difondre informació associada a l'emergència.

### 3.2. GRUPS D'ACTUACIÓ

Les actuacions previstes en aquest Pla són dutes a terme a través dels grups d'actuació següents:

- Grup d'Intervenció
- Grup d'Avaluació dels Incendis Forestals i dels Riscos Associats
- Grup d'Atenció i Logístic
- Grup Sanitari
- Grup d'Ordre

Els grups d'actuació conformen la part operativa del Pla. Cada grup està format pel personal especialitzat i pels mitjans materials pertinents de diferents organismes sota les figures de coordinació següents:

- **Coordinador del grup:** es tracta del màxim responsable del grup i correspon al director general corresponent i que alhora és membre del Consell Assessor.
- **Coordinador operatiu del grup:** es tracta del màxim responsable operatiu o la persona en qui delegui. És responsable de l'operativitat del grup en el lloc de



l'emergència. Per sota del coordinador operatiu, els diferents actuants funcionen segons els seus comandaments naturals.

El detall de l'estructura i el funcionament de cada grup es concreten en el corresponent Pla d'actuació de grup (PAG), l'elaboració del qual és responsabilitat del coordinador del grup.

Les unitats especialitzades dels diferents cossos operatius, organismes i institucions, que puguin col·laborar executant funcions pròpies d'altres grups s'hauran d'integrar en aquests grups d'actuació, sempre que siguin requerits pel coordinador operatiu del grup respectiu o pel director del Pla, i restaran a la seva disposició i comandament.

### 3.2.1. GRUP D'INTERVENCIÓ

És el grup que s'encarrega bàsicament de l'extinció de l'incendi, la recerca i salvament de persones i la protecció dels béns, i que coordina les actuacions dels altres grups d'actuació en el lloc de l'emergència a través del seu coordinador operatiu.

#### Composició:

a) Serveis públics d'extinció d'incendis.

- Bombers de la Generalitat de Catalunya.<sup>1</sup>
- Servei de Protecció Civil, Prevenció, Extinció d'Incendis i Salvament (SPCPEIS) de l'Ajuntament de Barcelona.<sup>2</sup>
- Bompiers e Emergències d'Aran.<sup>3</sup>
- Efectius de suport a l'extinció d'incendis forestals adscrits a la unitat directiva de la Generalitat competent en matèria de prevenció d'incendis.
- Serveis d'extinció d'incendis adscrits a altres administracions o entitats públiques de l'Estat, autonòmiques, locals, d'altres països o de caràcter internacional, quan aquesta intervenció de cooperació sigui requerida.

b) Agrupacions de defensa forestal.

Les agrupacions de defensa forestal (ADF), amb recursos humans i materials destinats a l'autoprotecció i amb capacitat per a la intervenció immediata i suport a l'extinció en defensa dels béns propis o del seu territori, d'acord amb la normativa vigent.

**Coordinador:** és el director general de Prevenció, Extinció d'Incendis i Salvaments o la persona en qui delegui.

---

<sup>1</sup> S'ha d'entendre que les referències als Bombers de la Generalitat inclouen tant el cos pròpiament de Bombers funcionaris com el cos de bombers voluntaris de la Generalitat de Catalunya, així com tot aquell altre personal adscrit al departament de la Generalitat competent en matèria d'emergències, extinció d'incendis i salvaments que, sota un règim funcional o laboral, intervé en les tasques d'extinció d'incendis.

<sup>2</sup> L'SPCPEIS només actuarà quan l'incendi forestal afecti el terme municipal de Barcelona o sigui requerit en incendis propers al seu àmbit d'actuació a iniciativa del cos de Bombers de la Generalitat i a petició del CECAT.

<sup>3</sup> Els Bompiers e Emergències d'Aran només actuaran quan l'incendi forestal afecti al territori de l'Aran o siguin requerits en incendis propers al seu àmbit d'actuació a iniciativa del cos de Bombers de la Generalitat i a petició del CECAT.



**Coordinador operatiu:** és el màxim responsable operatiu del cos de Bombers de la Generalitat o la persona en qui delegui.

Si la situació que comporta l'activació del Pla INFOCAT se circumscriu exclusivament al terme municipal de Barcelona i no es valora que es pugui produir una afectació immediata a altres termes municipals, la coordinació correspon a la persona titular de la Direcció del Servei de Protecció Civil, Prevenció, Extinció d'Incendis i Salvament de l'Ajuntament de Barcelona, i el coordinador operatiu ha de ser el màxim responsable operatiu del cos de Bombers de Barcelona o la persona en qui delegui.

Així mateix, si la situació que comporta l'activació del Pla INFOCAT se circumscriu exclusivament al territori de l'Aran i no es valora que es pugui produir una afectació immediata a altres punts del territori de Catalunya, la coordinació correspon a la persona titular de Pompiers e Emergències d'Aran, i el coordinador operatiu ha de ser el màxim responsable operatiu dels Pompiers d'Aran o la persona en qui delegui.

Per tal que les persones i mitjans que formen part dels diferents organismes damunt descrits se'ls consideri part del Grup d'Intervenció, cal que abans d'accedir a l'àrea general d'operacions (AGO) siguin identificats i registrats en els dispositius de trànsit emplaçats pel cos de Bombers. D'aquest requisit, se n'exceptuen els primers actuants, siguin de l'organisme que siguin, els quals han de fer aquest registre amb posterioritat i ho han de posar en coneixement del comandament del cos de Bombers que s'incorpori a la zona. Per raons de seguretat, cap persona que no pertanyi al Grup d'Intervenció pot desplaçar-se per la zona calenta o la zona tèbia mentre un incendi estigui actiu sense l'autorització expressa dels comandaments del cos de Bombers.

Per garantir que el Cos d'Agents Rurals pugui dur a terme les funcions d'investigació de l'incendi, el coordinador operatiu del Grup d'Intervenció li ha de facilitar l'accés a la zona calenta garantint-ne les mesures de protecció i seguretat. S'ha d'actuar de la mateixa forma pel que fa al cos de Mossos d'Esquadra en l'exercici de les seves funcions.

### **Funcions dels Bombers:<sup>4</sup>**

- Dur a terme les actuacions de preparació adients en situacions de prealerta.
- Avaluar inicialment la possible magnitud de l'incendi i les mesures necessàries de protecció, tant de la població afectada com dels punts geogràfics sensibles, i comunicar-ho al CECAT.
- Emprendre les accions necessàries per minimitzar els danys a les persones, els béns i el medi natural, en coordinació amb el Grup d'Avaluació dels Incendis Forestals i dels Riscos Associats, així com amb la resta de grups d'actuació.
- Determinar el pla d'acció per a la resolució de l'incendi i actualitzar-lo periòdicament en funció de l'evolució i les característiques de l'incendi.
- Establir, en funció de la magnitud i la intensitat de l'incendi, les estratègies d'atac, confinament, defensa o gestió de l'incendi.

---

<sup>4</sup> Per Bombers s'entendrà l'SPCPEIS – Bombers de Barcelona quan l'incendi forestal afecti el terme municipal de Barcelona, Pompiers d'Aran quan afecti el territori de l'Aran i Bombers de la Generalitat en el conjunt de Catalunya.



- Establir els paràmetres de seguretat dels intervinents i vetllar pel seu compliment.
- Determinar l'AGO, tant l'actual com la potencial, i revisar-la periòdicament en funció de l'evolució de l'incendi.
- Combatre l'incendi d'acord amb el pla d'acció definit.
- Dur a terme totes les accions necessàries per a la recerca i el salvament de les víctimes i vetllar sobre el terreny per la protecció i seguretat de les persones en situació de perill.
- Auxiliar les víctimes i facilitar-ne l'evacuació en coordinació amb el Grup Sanitari i, si s'escau, el Grup d'Ordre.
- Evacuar les víctimes fins a l'Àrea Sanitària en cas que el Grup Sanitari no pugui accedir a la zona.
- Determinar la necessitat d'evacuació o confinament de persones en situació de perill d'acord amb el Grup d'Avaluació dels Incendis Forestals i dels Riscos Associats i en coordinació amb la resta de grups a través del CCA, i proposar-ho al director del Pla, donant-ne coneixement al CECAT.  
En cas d'urgència, la decisió la podrà prendre el coordinador operatiu del Grup d'Intervenció coordinadament amb el Grup d'Ordre i es comunicarà al CECAT.
- Establir, prop de l'emergència, el CCA i donar el suport necessari per tal d'aconseguir la màxima efectivitat possible.
- Establir la ubicació del Centre de Comandament de Bombers (CCB) i dels diferents punts de trànsit d'accés de recursos d'extinció a la zona de l'incendi, si s'escau.
- Informar regularment el CECAT, a través del seu coordinador operatiu, amb tota la informació rellevant que vagi obtenint.
- Informar el coordinador del CCA i atendre les seves instruccions amb la màxima diligència a través dels seus comandaments naturals.
- Coordinar les seves actuacions amb els altres grups a través del CCA.
- Prestar suport tècnic a la sala del CECAT mitjançant la incorporació d'enllaços tècnics presencials en el cas d'activació del Pla en fase d'emergència.
- Avaluar la necessitat d'incorporar recursos d'extinció no adscrits al Pla que puguin complementar la resposta operativa pròpia en aquelles situacions d'emergència que ho requereixin i proposar al director del Pla la formalització de la corresponent sol·licitud, ja siguin mitjans estatals o internacionals.
- Organitzar les reserves de vigilància per evitar la reproducció de l'incendi mentre no se n'hagi declarat l'extinció.

#### **Funcions de les agrupacions de defensa forestal:**

- En situació de prealerta, dur a terme les actuacions de preparació de l'apartat 4.3.1. del Pla que els corresponguin.
- Comunicar l'existència d'una emergència al 112 i al CECAT.
- Realitzar les accions de vigilància preventiva.
- Participar en la primera intervenció en incendis forestals.
- Col·laborar amb el cos de Bombers en les accions de suport a les seves actuacions quan siguin requerits i sota el seu comandament.





- Col·laborar amb el cos Bombers en les tasques de vigilància del perímetre de l'incendi, sota el seu comandament.

### 3.2.2. GRUP D'AVALUACIÓ DELS INCENDIS FORESTALS I DELS RISCOS ASSOCIATS

És el grup que s'encarrega de l'anàlisi de l'incendi forestal i assessora tècnicament el director del Pla a través del CECAT.

#### Composició:

- Cos de Bombers de la Generalitat (Direcció General de Prevenció, Extinció d'Incendis i Salvaments) a través de personal tècnic especialitzat en l'anàlisi de risc d'incendis forestals.
- Servei de Protecció Civil, Prevenció, Extinció d'Incendis i Salvament (SPCPEIS), si l'incendi afecta el municipi de Barcelona.
- Pompiers e Emergències d'Aran, si l'incendi afecta el territori de l'Aran.
- Direcció General de Boscos i Gestió del Medi a través de personal tècnic especialitzat en l'anàlisi de risc d'incendis forestals.
- Cos d'Agents Rurals.
- Servei Meteorològic de Catalunya.

El director de l'INFOCAT pot incorporar-hi altres tècnics a proposta del Grup d'Avaluació dels Incendis Forestals i dels Riscos Associats.

**Coordinador:** el coordinador del Grup d'Avaluació dels Incendis Forestals i dels Riscos Associats és el director general de Prevenció, Extinció d'Incendis i Salvaments o la persona en qui delegui.

**Coordinador operatiu:** el coordinador operatiu és el màxim responsable operatiu del cos de Bombers de la Generalitat o la persona en qui delegui.

#### Funcions:

- Dur a terme les actuacions de preparació adients en situacions de prealerta.
- Determinar les característiques de l'incendi forestal i de la seva possible evolució.
- Fer la primera estimació dels danys.
- Fer l'avaluació i seguiment, en el lloc de l'emergència, de l'incendi forestal.
- Localitzar l'origen de l'incendi i les possibles causes.
- Delimitar geogràficament l'àrea afectada.
- Informar puntualment el CECAT, a través del seu coordinador operatiu, amb tota la informació rellevant que vagi obtenint.
- Elaborar les prediccions meteorològiques adients amb la periodicitat que els grups d'actuació requereixin.
- Donar el suport necessari per a l'establiment del CCA.
- Informar el coordinador del CCA i atendre les seves instruccions amb la màxima diligència a través dels seus comandaments naturals.
- Coordinar les seves actuacions amb els altres grups a través del CCA.
- Assessorar tècnicament el director del Pla i recomanar-li, a través del CECAT, les mesures de protecció més adients en cada moment, tant per a la població com per als grups d'actuació, per al medi ambient i per als béns en general.





Pla especial d'emergències per incendis forestals de Catalunya (INFOCAT)

- Prestar suport tècnic a la sala del CECAT mitjançant la incorporació d'enllaços tècnics presencials en el cas d'activació del Pla en fase d'emergència.
- Fer les recomanacions i el seguiment de les tasques de recuperació i rehabilitació de la zona, si s'escau, d'acord amb el que preveu la Llei 4/1997 i que estan recollides en el Pla de recuperació en el punt 4.12.

### 3.2.3. GRUP D'ATENCIÓ I LOGÍSTIC

És el grup que s'encarrega de mobilitzar els mitjans i els recursos necessaris per a l'atenció a la població i als grups actuants.

#### Composició:

- Direcció General de Protecció Civil mitjançant la seva estructura operativa de guàrdies: CECAT i operativa territorial.
- Serveis de protecció civil, socials i logístics dels ens locals afectats.
- Associacions de Voluntariat de Protecció Civil<sup>5</sup> (en endavant, AVPC) dels municipis afectats i voluntariat municipal.
- Creu Roja (serveis d'abastament i suport social).
- Gestors d'espais naturals i de terrenys forestals.
- Col·legi Oficial de Treball Social de Catalunya (TSCAT).
- Empreses de teleassistència.
- Serveis de protecció civil de RENFE, ADIF, FGC, Metro i d'altres empreses que prestin serveis bàsics o estratègics.
- Empreses públiques o privades amb mitjans que es puguin requerir per donar suport als grups d'actuació o atendre la població.
- Responsables dels serveis bàsics i organismes públics gestors dels sectors i activitats bàsics abans indicats.

**Coordinador:** és el director general de Protecció Civil.

**Coordinador operatiu:** és el màxim responsable operatiu de la Direcció General de Protecció Civil o la persona en qui delegui.

#### Funcions:

- Dur a terme les actuacions de preparació adients en situacions de prealerta.
- Rebre i notificar en primera instància l'existència de l'emergència al 112 i al CECAT.
- Mobilitzar i coordinar els mitjans i recursos que el director del Pla i els altres grups d'actuació necessitin per al desenvolupament de les seves funcions.
- Excepcionalment, en cas que sigui necessari per la superació dels recursos i procediments habituals establerts a aquests efectes, donar suport per a l'allotjament i la manutenció del personal dels grups d'actuació en els casos que es requereixi.

---

<sup>5</sup> Les AVPC han d'estar inscrites al Registre d'AVPC de la Direcció General de Protecció Civil.



- Informar el coordinador del CCA i atendre les seves instruccions amb la màxima diligència a través dels seus comandaments naturals.
- Donar suport a les comunicacions necessàries per a la gestió de l'emergència.
- Informar puntualment el CECAT, a través del seu coordinador operatiu, amb tota la informació rellevant que vagi obtenint.
- Coordinar les seves actuacions amb els altres grups a través del CCA.
- Donar el suport necessari per a l'establiment del CCA.
- Gestionar l'organització del voluntariat per a les funcions de suport logístic a la població dels municipis i als grups actuants, si s'escau, d'acord amb el coordinador del Grup d'Atenció i Logístic.
- Fer el seguiment i la informació de l'estat dels serveis bàsics, de les infraestructures i de les vies de comunicació.
- Obtenir, centralitzar i facilitar tota la informació necessària relativa als possibles afectats, facilitant els contactes familiars i la localització de persones.
- Prestar suport tècnic a la sala del CECAT mitjançant la incorporació d'enllaços tècnics presencials en el cas d'activació del Pla en fase d'emergència.
- Assessorar tècnicament els diferents nivells de comandament.
- Organitzar les mesures d'atenció a la població necessàries.

Els voluntaris municipals exerceixen les seves funcions sota la direcció de l'alcalde, o la persona en qui delegui, i a través del Grup d'Atenció i Logístic del PAM. Els ajuntaments han de garantir que els voluntaris municipals gaudeixin d'una assegurança que en tot cas ha de cobrir el risc de mort o d'invalidesa total o parcial en l'exercici d'aquestes funcions de col·laboració voluntària, a causa d'un accident.

### Taules de coordinació

Pel que fa a la continuïtat dels serveis essencials, la Subdirecció General de Coordinació i Gestió d'Emergències, en l'àmbit de les funcions del Grup d'Atenció i Logístic, podrà constituir, si ho considera necessari, taules de seguiment amb els principals proveïdors, entitats de subministraments o amb els responsables del transport i la mobilitat, per al seu seguiment i per tal de millorar la coordinació. La funció d'aquestes taules és anticipar possibles disfuncions dels diferents sistemes i garantir que, tant els proveïdors com els serveis, apliquen amb agilitat els seus plans de contingència per minimitzar les afectacions.

### 3.2.4. GRUP SANITARI

És el grup encarregat de l'assistència sanitària als afectats mitjançant una actuació coordinada de tots els recursos sanitaris adscrits al Pla.

#### Composició:

- Sistema d'Emergències Mèdiques, SA (SEM).
- Xarxa d'Hospitals d'Utilització Pública (XHUP).
- Xarxa de centres socio-sanitaris.
- Creu Roja (recursos sanitaris).
- Serveis sanitaris dels municipis afectats.



**Coordinador:** és el màxim responsable del SEM o la persona en qui delegui.

**Coordinador operatiu:** és el màxim responsable operatiu del SEM o la persona en qui delegui.

Per les particularitats de l'estructura del Grup Sanitari, a més, es defineix també un **director del Grup Sanitari**. La funció d'aquesta figura és coordinar tots els aspectes de l'àmbit sanitari, i l'assumirà el subdirector territorial del Departament de Salut de la demarcació afectada o qui determini el conseller de Salut.

**Funcions:**

- Dur a terme les actuacions de preparació adients en situacions de prealerta.
- Rebre i notificar en primera instància l'existència de l'emergència al 112 i al CECAT.
- Establir, si s'escau, l'Àrea Sanitària en un lloc adequat seguint criteris mèdics i d'acord amb el coordinador del CCA.
- Prestar assistència sanitària d'urgència a les víctimes, incloent-hi l'atenció psicològica d'urgència.
- Classificar, estabilitzar i, si s'escau, evacuar els ferits.
- Coordinar el trasllat dels ferits als centres assistencials adients.
- Assegurar la preparació de la infraestructura de recepció hospitalària i tots els altres aspectes relacionats amb l'actuació sanitària.
- Informar puntualment el CECAT, a través del seu coordinador operatiu, amb tota la informació rellevant que vagi obtenint.
- Prestar suport tècnic a la sala del CECAT mitjançant la incorporació d'enllaços tècnics presencials en el cas d'activació del Pla en fase d'emergència.
- Informar el coordinador del CCA i atendre les seves instruccions amb la màxima diligència a través dels seus comandaments naturals.
- Coordinar les seves actuacions amb els altres grups a través del CCA.

**Àrea Sanitària (AS):**

Si per les característiques de l'emergència es requereix una assistència dels afectats pròxima al lloc de l'emergència, es pot constituir l'AS, que es tracta d'un espai medicalitzat per atendre els afectats. Està ubicada normalment prop del CCA, en una zona segura i propera al lloc de l'emergència, tot i que la ubicació definitiva s'acorda amb el coordinador del CCA basant-se en criteris mèdics establerts pel coordinador operatiu del Grup Sanitari.

Amb la prevalença dels criteris mèdics, a l'hora d'ubicar l'AS s'han de tenir en consideració els factors següents:

- Ubicació segura i suficientment a prop del lloc de l'emergència.
- Possibilitat de subministrament elèctric.
- Espai suficient per facilitar l'accés a les ambulàncies.

Són funcions de l'AS:



Pla especial d'emergències per incendis forestals de Catalunya (INFOCAT)

- Triatge i atenció mèdica dels afectats per l'emergència. Des del Punt Mèdic Avançat (PMA), el personal sanitari classifica els afectats en funció de la seva gravetat i els practica una primera atenció mèdica, estabilitzant-los si és possible.
- Organització de l'evacuació dels afectats, si s'escau, cap als diferents centres sanitaris en funció de la seva gravetat.

Aquesta evacuació s'organitza específicament des del Punt Mèdic d'Evacuació (PME); es fa ordinàriament en ambulàncies però, si s'escau, es pot fer amb el suport d'helicòpters.

### 3.2.5. GRUP D'ORDRE

És el grup que s'encarrega de la seguretat ciutadana, la regulació de la mobilitat i el control del compliment de les mesures d'emergència i de protecció de la població.

#### Composició:

- Policia de la Generalitat – Mossos d'Esquadra.
- Polícies locals.<sup>6</sup>
- Cos d'Agents Rurals.

**Coordinador:** és el director general de la Policia o la persona en qui delegui.

**Coordinador operatiu:** és el màxim responsable operatiu del cos de Mossos d'Esquadra o la persona en qui delegui.

#### Funcions:

- Dur a terme les actuacions de preparació adients en situacions de prealerta.
- Rebre i notificar en primera instància l'existència de l'emergència al 112 i al CECAT, traslladant la informació rellevant sobre possibles afectacions a la població.
- Garantir la seguretat ciutadana, en tot moment, a la zona afectada.
- Realitzar el control d'accessos a la zona afectada per l'incendi, així com l'orientació i, si cal, l'acomboiament dels grups d'actuació en aquesta zona.
- Dur a terme les restriccions de la mobilitat interurbana en determinades zones quan sigui necessari.
- Restringir l'accés als espais naturals de caràcter forestal en els àmbits en què s'hagi determinat preventivament.
- Controlar el compliment de les mesures d'emergència que s'hagin determinat, en especial la restricció d'activitats als espais naturals de caràcter forestal.
- Col·laborar, en el cas que siguin requerits, en les tasques d'avís a la població, especialment en el cas que s'hagi determinat el confinament.
- Col·laborar en les tasques d'acompanyament de vehicles o subministraments que es considerin bàsics quan siguin requerits.
- Informar puntualment el CECAT, a través del seu coordinador operatiu, amb tota la informació rellevant que vagi obtenint.

---

<sup>6</sup>També inclou guàrdies, vigilants, agents, algutzirs o similars, tenint en compte els límits de les seves funcions.



- Executar l'evacuació a proposta del director del Pla; en absència d'aquesta figura i justificadament per raó d'urgència, aquesta ordre pot venir directament del coordinador operatiu del Grup d'Intervenció.
- Prestar suport tècnic a la sala del CECAT mitjançant la incorporació d'enllaços tècnics presencials en el cas d'activació del Pla en fase d'emergència.
- Informar el coordinador del CCA i atendre les seves instruccions amb la màxima diligència a través dels seus comandaments naturals.

La restricció preventiva dels accessos als espais naturals de caràcter forestal i el control del compliment de la restricció d'activitats en aquests mateixos àmbits és responsabilitat del Cos d'Agents Rurals, d'acord amb els procediments operatius previstos en el Pla ALFA. La resta de cossos del Grup d'Ordre col·laboraran en aquesta funció.

### 3.3. CENTRES DE COORDINACIÓ

#### 3.3.1. CENTRE DE COORDINACIÓ OPERATIVA DE CATALUNYA (CECAT)<sup>7</sup>

El Centre de Coordinació Operativa de Catalunya (CECAT) està regulat en el Decret 246/1992 i queda definit com un nucli de comunicacions que té per missió fonamental la informació, la comunicació, la coordinació, el suport i l'optimització dels esforços i actuacions de tots els organismes que puguin ser requerits durant una emergència.

A més a més, la Llei 4/1997 estableix que el CECAT és el centre superior de coordinació i informació de l'estructura de protecció civil de Catalunya i, per tant, és el Centre de Coordinació Operativa del Pla. Mentre el Pla està activat, les sales i els centres de coordinació de tots els organismes adscrits al Pla, els CECOPAL i el CCA es coordinen a nivell del CECAT. El CECAT ha de rebre informació de l'emergència des de tots aquests centres i el contacte ha de ser directe, permanent i amb caràcter bidireccional. Així mateix, el CECAT és el centre de coordinació amb el pla de protecció civil estatal.

El CECAT és la seu habitual de la direcció del Pla, del Consell Assessor i del Gabinet d'Informació, així com del Comitè Tècnic de Seguiment del Risc d'Incendis Forestals.

Així mateix, el CECAT és l'encarregat de rebre puntualment qualsevol informació o canvi en la situació per part dels diferents grups d'actuació i d'altres empreses o organitzacions implicades en l'emergència. Processa tota aquesta informació i transmet la part que correspongui als altres grups d'actuació, així com a altres empreses i organitzacions implicades en l'emergència.

Des del CECAT s'emeten les alertes de protecció civil a la població d'acord amb el que estableixi el director del Pla en cada cas.

---

<sup>7</sup> El CECAT és un únic centre però amb dues sales: una situada a Barcelona i l'altra situada entre Reus i Tarragona.



### **3.3.1.1. Estructura de suport tècnic a la gestió de l'emergència**

El Decret 246/1992 estableix que, per dur a terme les funcions pròpies del CECAT, hi ha d'haver determinats òrgans i entitats que han de participar de manera activa i directa amb el CECAT, fins i tot col·laborant de forma directa proveint-lo amb operadors i personal tècnic adequat al tipus d'emergència. Aquesta col·laboració requereix que sempre que el Pla estigui activat en fase d'emergència o en altres situacions quan el director del Pla ho determini, estiguin presents físicament al CECAT els enllaços tècnics dels serveis següents:

- Cos de Bombers de la Generalitat.
- Bombers de Barcelona, si hi ha afectació al municipi de Barcelona.
- Policia de la Generalitat – Mossos d'Esquadra.
- SEM.
- Cos d'Agents Rurals.
- Diputació de Barcelona, si s'escau en funció del territori afectat.

La presència d'enllaços tècnics a la sala permet que des del CECAT es pugui fer el seguiment, el control i la vigilància d'un risc potencial, i la valoració i l'anàlisi d'un risc real, així com que es puguin determinar i avaluar les conseqüències que es puguin derivar d'una situació d'emergència.

Aquests enllaços tècnics ocuparan posicions previstes i assignades i formaran part de la pròpia gestió de l'emergència, realitzant tasques d'assistència tècnica in situ i també de traspàs d'informació requerida, com per exemple bases de dades, cartografia, mitjans i recursos, etc.

Aquest suport tècnic no exclou la convocatòria del Comitè Tècnic de Seguiment del Risc d'Incendis Forestals descrit a l'apartat 3.1.3.

L'estructura de suport tècnic tindrà una composició variable en funció de l'emergència. Així, s'ha de preveure l'ocupació d'altres posicions tècniques polivalents a les dependències del CECAT. Aquestes posicions variables poden ser per a:

- L'organisme competent en matèria de trànsit.
- Els organismes gestors de la xarxa viària.
- Els organismes gestors de la xarxa ferroviària.
- Les entitats gestores de serveis bàsics.
- Representants de les ADF del territori afectat.
- Altres entitats o ens locals que per la seva activitat puguin ser requerits, a criteri del director del Pla.

### **3.3.1.2. Funcions del CECAT:**

- Proposar al director del Pla la seva activació i desactivació, així com els canvis de nivells que es puguin produir.
- Establir i executar les respostes adequades d'acord amb els protocols d'actuació, plans d'emergència i inventaris de mitjans i recursos mobilitzables.



- Estar en contacte permanent amb els centres d'emergències definits al Pla i amb els associats a d'altres organitzacions, així com ser el centre de comunicacions per a tots els organismes implicats en una situació d'emergència. Quan s'escaigui, coordinar les actuacions entre les diferents sales, donant suport estratègic, logístic i d'informació, tant a les entitats com als serveis que ho requereixin.
- Disposar d'una informació veraç i actualitzada per poder avaluar i determinar les causes dels sinistres i també els riscos a temps real.
- Disposar de la informació necessària sobre els recursos disponibles a tot Catalunya i sobre les intervencions o actuacions en curs dels serveis d'emergències, col·laborant en el manteniment del catàleg de mitjans, recursos i serveis mobilitzables externs a la Direcció General de Protecció Civil.
- Recopilar i emetre informació sistematitzada i periòdica de totes les fonts possibles, tant per valorar-la com per poder-la facilitar a les autoritats i als grups actuants, així com a les entitats que gestionen l'emergència i al Gabinet d'Informació.
- Canalitzar qualsevol ordre de l'autoritat de protecció civil de la Generalitat de Catalunya, en particular la de prestació de serveis personals i la requisita, intervenció o ocupació temporal i transitòria dels béns necessaris per afrontar la situació d'emergència.
- Determinar i avaluar les conseqüències dels sinistres i riscos significatius en temps real i preveure, en la mesura que ho permetin els recursos disponibles, les situacions que poden derivar en una situació d'emergència, així com fer el control i la vigilància d'aquelles situacions de risc potencial de les quals tingui coneixement.
- Col·laborar en la difusió d'informació previsible i preventiva tramesa pels organismes competents.
- Valorar les mesures necessàries per garantir una atenció adequada a les persones afectades i especialment als col·lectius més vulnerables, prioritzant les peticions de les autoritats locals i de la resta de grups d'actuació. En cas de mancança d'algun servei bàsic, es comptarà amb el suport i la coordinació amb l'ens responsable d'aquest subministrament.
- Representar el centre de suport tècnic per al director del Pla pel que fa a:
  - a) Informació: bases de dades, cartografia, mitjans i recursos, etc.
  - b) Gestió del Pla: procediment d'activació/desactivació, seguiment puntual de l'emergència, adequació dels mitjans i recursos atenent les situacions canviants, etc.
  - c) Assessorament: no només per al director del Pla, sinó també per a qualsevol dels òrgans de l'Administració i entitats privades que ho sol·licitin.



### **3.3.2. CENTRE DE COMANDAMENT AVANÇAT (CCA)**

#### **3.3.2.1. Funcions**

El Centre de Comandament Avançat (CCA) s'ubica en un lloc segur i proper a l'emergència. És des d'on es coordinen in situ les actuacions dels grups actuants per combatre l'emergència. Aquest centre ha d'estar en contacte permanent i directe amb el CECAT, que és el que serveix d'enllaç amb el Comitè d'Emergències del Pla. En funció de l'extensió territorial de l'àrea afectada i de les característiques de l'emergència, es pot establir més d'un CCA.

#### **3.3.2.2. Composició**

Està format per un representant de cada grup d'actuació, que serà designat pel coordinador operatiu en cada cas. Cada grup ha de definir en el seu PAG el mecanisme de designació d'aquest representant, que normalment es tractarà del professional de més alt grau adscrit al grup present a la zona, i actuarà de nexa de comunicació entre el grup i el CCA.

#### **3.3.2.3. Coordinació**

La coordinació de l'actuació dels grups actuants a la zona afectada per l'emergència és responsabilitat del coordinador del CCA. Aquest coordinador ha d'estar al lloc de l'emergència i correspon al coordinador operatiu del Grup d'Intervenció o la persona en qui delegui, si el director del Pla no disposa altrament.

#### **Funcions del coordinador del CCA:**

- Coordinar in situ l'actuació dels grups actuants.
- Determinar la ubicació del CCA i comunicar-la al CECAT al més aviat possible.
- Garantir que la informació que es generi o arribi al CCA es traspassi amb la màxima celeritat al CECAT, amb el qual ha de mantenir una comunicació permanent i directa.





## 4. OPERATIVITAT

### 4.1. FASES I CRITERIS DEL PLA INFOCAT

El Pla defineix tres fases possibles atenent a la gravetat de la situació d'emergència: PREALERTA, ALERTA i EMERGÈNCIA.

La fase de prealerta correspon a un avís que no activa el Pla.

L'alerta i l'emergència corresponen a fases d'activació del Pla. L'activació del Pla es dona en aquells casos en què cal posar en marxa l'estructura operativa, de coordinació i direcció, així com les mesures d'emergència que preveu el Pla. L'activació en fase d'alerta o en fase d'emergència depèn de la gravetat de la situació, i també de les mesures i recursos que es requereixin en cada cas.

#### 4.1.1. AVÍS DE PREALERTA

Són situacions potencials en què es poden produir GIF o situacions de greu risc col·lectiu, com també incendis forestals que no requereixen la intervenció de la totalitat dels grups d'actuació però que, per les seves característiques, poden derivar en situacions que comportin l'activació del Pla i que, per tant, requereixen d'un seguiment proper i puntual de l'actuació.

La fase de prealerta està prevista tant per situacions de risc d'incendi forestal com en cas d'incendi forestal a partir de la valoració dels indicadors següents:

- El mapa diari de perill d'incendi forestal: perill molt alt significativament extens en el territori.
- El Pla Alfa: nivell 3.
- Altres indicadors que facin preveure un augment del nivell de risc.
- En incendis rellevants que, tot i afectar la població, ho fan de forma reduïda, no requereixen mesures d'emergència i es poden solucionar amb els mitjans habituals de gestió d'emergències.
- Simultaneïtat d'incendis sense afectació a la població.
- A criteri del director del Pla, quan es produeixin situacions potencialment greus de GIF.

#### 4.1.2. ACTIVACIÓ EN FASE D'ALERTA

Es procedeix a l'activació en fase d'alerta, tant per situacions de risc d'incendi forestal com en cas d'incendi forestal, davant d'aquelles situacions que facin necessari establir mesures preventives i de control complementàries a les habituals o també mesures d'emergència de compliment obligatori en un àmbit limitat.

La fase d'alerta s'activa en els casos següents:

- En incendis que, sense implicar risc per a les persones alienes a l'extinció i per als béns que no siguin de naturalesa forestal, es preveu que tinguin una duració prou important perquè sigui necessari activar un dispositiu i recursos extraordinaris aliens a la guàrdia ordinària dels serveis d'emergència.



- En incendis que impliquin perill per a les persones i sigui apropiat ordenar-ne el confinament o l'evacuació de zones concretes en un espai limitat proper a l'incendi.
- En cas que el mapa diari de perill d'incendi forestal presenti perill extrem significativament extens en el territori.
- En el cas d'activació del Pla Alfa nivell 4 i d'aplicació de mesures d'emergència restrictives que afectin la població.
- En situacions rellevants de simultaneïtat d'incendis de nivell inferior.
- En incendis importants ja controlats, que hagin comportat l'activació del Pla en fase d'emergència i on es faci necessari un control de la zona afectada a l'efecte d'evitar que es produeixi una reactivació.
- En altres supòsits, a criteri del director del Pla, que justifiquin l'activació d'un dispositiu preventiu especial.

#### **4.1.3. ACTIVACIÓ EN FASE D'EMERGÈNCIA**

Són motiu d'activació de la fase d'emergència els casos en què siguin necessàries les mesures següents:

- Evacuacions o confinaments massius de població o altres mesures d'emergència de compliment obligatori generalitzat per a tota la població.
- Afectació destacable en el territori que pot ser susceptible de declaració de zona afectada greument per una emergència de protecció civil.
- Necessitat de mitjans d'altres administracions públiques no adscrits al Pla.
- Necessitat de requerir, intervenir o ocupar temporalment i de forma transitòria béns necessaris per afrontar la situació d'emergència.
- Ordenar a persones la prestació de serveis destinats a afrontar l'emergència.
- Altres supòsits, a criteri del director del Pla, que justifiquin l'activació de recursos extraordinaris.

## **4.2. PROCEDIMENT D'ACTIVACIÓ I DESACTIVACIÓ DEL PLA**

Correspon al director del Pla declarar formalment l'activació i desactivació de l'INFOCAT en les fases d'alerta i d'emergència quan es donin les circumstàncies previstes a l'apartat 4.1, d'acord amb les dades disponibles a través del CECAT.

La declaració formal d'activació i desactivació del Pla es realitza mitjançant el comunicat del CECAT corresponent.

El CECAT assisteix el director de l'INFOCAT en l'activació i desactivació del Pla.

Els canvis de fase d'activació del Pla (alerta/emergència) segueixen el mateix procediment que l'activació i la desactivació.

La fase de prealerta no comporta l'activació del Pla i, per tant, no requereix la declaració formal del director del Pla. La prealerta l'emet el CECAT d'acord amb els criteris d'operativitat establerts a l'apartat 4.1 anterior.



Un cop declarada formalment l'activació del Pla o determinada la prealerta, se n'ha de fer difusió als organismes que en formen part a través del CECAT, així com en el cas de qualsevol altre canvi de fase.

### **4.3. ACTUACIONS GENERALS PER CADA FASE DEL PLA**

Els grups d'actuació, especialment el Grup d'Intervenció i el Grup d'Avaluació dels Incendis Forestals i dels Riscos Associats, d'acord amb el que preveu l'apartat 3, han d'informar el CECAT sobre la gravetat d'un incendi forestal per tal de posar en marxa les actuacions previstes.

Pel que fa a la informació de situacions de risc d'incendi forestal, els organismes amb competències en matèria de prevenció, vigilància i extinció d'incendis forestals han d'informar el CECAT a través dels procediments ordinaris i, en els casos en què estigui convocat, la informació s'ha de valorar conjuntament a través del Comitè Tècnic de Seguiment del Risc d'Incendis Forestals.

#### **4.3.1. PREALERTA**

En la fase de prealerta del Pla, el CECAT envia els avisos corresponents a les entitats i organismes involucrats en el Pla i en funció del territori previsiblement afectat per tal que puguin dur a terme les accions preventives o preparatòries oportunes previstes en el seu pla d'actuació. De la mateixa manera, els organismes que rebin l'avís d'un incendi forestal i siguin competents per fer una primera intervenció, després de fer una avaluació inicial de l'avís han d'informar el CECAT de l'existència de l'incendi i de les mesures que caldria aplicar.

En una fase de prealerta, doncs, es duen a terme les actuacions següents:

- Difondre informació interna entre les institucions i organismes implicats.
- Fer actuacions per reduir el risc d'incendi forestal.
- Mobilitzar i preparar accions orientades a intensificar la vigilància de zones forestals per part dels diferents dispositius de vigilància i prevenció d'incendis forestals desplegats sobre el territori dins l'àmbit de les seves competències (control de columnes de fum, fer apagar els focs que havien estat autoritzats excepte els que disposen d'un permís excepcional, control de la circulació de vehicles per zones forestals predeterminades, vigilància des de punts de guaita estratègics, control d'abocadors, etc.).
- Dur a terme accions orientades a comprovar la disponibilitat de mitjans d'extinció i de la resta de mitjans operatius adscrits al Pla.
- Informar, si s'escau, la població afectada i fer recomanacions de les mesures d'autoprotecció més adequades en cada cas.
- Cada organisme informa el CECAT de les actuacions fetes i inicia les tasques previstes al seu pla d'actuació.

En cas que hi hagi una previsió que informi de la millora de les condicions, s'ha d'enviar la informació a les institucions i organismes implicats, com també als mitjans de comunicació.



#### **4.3.2. ALERTA**

L'activació en alerta comporta el desplegament parcial de l'estructura i recursos previstos pel Pla. El Comitè Tècnic de Seguiment del Risc d'Incendis Forestals es convocarà sempre que s'activi el Pla en fase d'alerta i, a més, si l'activació respon a un incendi forestal serà necessari constituir el CCA, o establir-ne més d'un en cas que sigui necessari. El Consell Assessor no es constituirà d'ordinari, excepte que el director del Pla ho determini com a necessari.

A banda de les anteriors, en la fase d'alerta es duen a terme les actuacions següents:

- Per part del CECAT:
  - Informar de l'activació els organismes i els serveis involucrats, per tal d'activar els seus dispositius preventius davant el risc d'incendi forestal.
  - Conèixer les mesures de prevenció i vigilància en curs per part dels organismes competents, d'acord amb el que estableix el Pla anual de prevenció, vigilància i extinció d'incendis de Catalunya.
- Per part dels diferents organismes adscrits al Pla, i a través de la coordinació del Comitè Tècnic de Seguiment del Risc d'Incendis Forestals i de la informació facilitada pel CCA:
  - Reforçar, si s'escau, les actuacions preventives en les diferents organitzacions adscrites al Pla, d'acord amb els respectius plans d'actuació, com ara la reorganització o l'increment del personal, a l'efecte d'incrementar la disponibilitat d'efectius.
  - Reforçar, si s'escau, la vigilància de les zones forestals, per part dels diferents dispositius de vigilància i prevenció d'incendis forestals, complementaris als ordinaris.
  - Valorar les accions complementàries que es considerin adients per minimitzar el risc.
  - Avaluar els riscos derivats de l'incendi forestal i adequar les actuacions per fer front a l'incendi en qüestió.
  - Analitzar els recursos extraordinaris que puguin ser necessaris en funció de l'evolució de la situació i les possibles afectacions.
- Per part del director del Pla, i amb el suport dels òrgans previstos a l'apartat 3:
  - Decidir i aplicar les mesures d'emergència per protegir la població, d'acord amb el que preveu l'apartat 4.5.
  - Informar la població, en els casos en què escaigui, especialment quant a les mesures d'autoprotecció i les mesures d'emergència.
  - Emetre les alertes de protecció civil vinculades a les mesures d'emergència que s'estableixin.

#### **4.3.3. EMERGÈNCIA**

En aquesta fase es desplega tota l'estructura del Pla i tots els recursos disponibles adscrits. A més de les previstes a la fase d'alerta, es duen a terme les actuacions següents:



- Per part dels organismes adscrits al Pla: desplaçar un membre de cada cos operatiu al CECAT per optimitzar la coordinació de tots els cossos i grups.
- Per part del director del Pla, i a través dels òrgans previstos a l'apartat 3:
  - Convocar i constituir el Consell Assessor.
  - Revisar la suficiència de les mesures d'emergència previstes per a la protecció a la població, als béns i al medi ambient, així com ampliar-les en el cas que sigui necessari, d'acord amb el que preveu l'apartat 4.5.
  - Reforçar la difusió de la informació recollida a partir dels diferents centres de coordinació dels grups actuants i altres organitzacions involucrades en la gestió de l'emergència, i especialment de les mesures d'emergència de compliment obligatori.
  - Sol·licitar els mitjans i recursos públics no adscrits al Pla que siguin necessaris per resoldre l'emergència, d'acord amb el que preveu l'apartat 4.9.
  - Requerir, intervenir o ocupar temporalment i de forma transitòria béns de titularitat privada que siguin imprescindibles per resoldre l'emergència.
  - Ordenar a persones la prestació de serveis destinats a afrontar l'emergència.
- Per part dels membres del Consell Assessor: fer executar les ordres donades pel director del Pla.

#### **4.3.4. SEGUIMENT DE L'EVOLUCIÓ DE LA SITUACIÓ. FI DE L'EMERGÈNCIA**

El CECAT ha de fer el seguiment puntual de l'emergència a través de les informacions que arribin des del CCA, des dels diferents centres de coordinació i a través de les dades que arribin del Grup d'Avaluació dels Incendis Forestals i dels Riscos Associats.

El director del Pla ha de decidir les mesures a prendre o canvis d'estratègia i ha de decretar la fi de l'emergència basant-se en la informació disponible una vegada s'hagi comprovat que no hi ha afectacions greus a la població i, de manera general, els serveis bàsics hagin estat restablerts, malgrat que quedin algunes afectacions puntuals.

Des del CECAT es transmetrà la fi de l'emergència a tots els estaments involucrats.

### **4.4. INFORMACIÓ I ALERTES A LA POBLACIÓ**

#### **4.4.1. ALERTES DE PROTECCIÓ CIVIL A LA POBLACIÓ**

S'enviaran alertes de protecció civil a la població quan sigui necessari traslladar de forma urgent les mesures d'emergència que hagi determinat el director del Pla a les persones potencialment afectades, seguint el criteri que estableixi en cada cas.

Amb caràcter general, es farà servir el sistema d'alertes de protecció civil a telèfons mòbils en el cas de mesures de confinament o evacuació per a zones àmplies quan no sigui viable que l'avís el facin els grups d'actuació sobre el terreny i no es disposi de mitjans de comunicació més ràpids, efectius i dirigits directament als afectats.

A més, en els casos en què, per raó d'urgència, el Grup d'Intervenció consideri necessari traslladar a la població una instrucció per a la seva autoprotecció, cal que



formalitzis la petició al CECAT seguint la plantilla de sol·licitud de l'annex 11. Un cop rebuda la sol·licitud, si escau difondre la instrucció a través del sistema d'alertes de protecció civil a telèfons mòbils, el CECAT en sol·licitarà la confirmació al director del Pla.

### 4.4.2. INFORMACIÓ A LA POBLACIÓ

Els principals objectius que es pretenen aconseguir amb els avisos i la informació a la població són els següents:

- alertar i informar la població
- assegurar l'autoprotecció
- mitigar les conseqüències de l'accident

La informació procedent del director de l'INFOCAT s'ha d'ajustar a pautes preestablertes per a cada situació i segons el tipus de notificació que s'emeti (consell, ordre, etc.). El Gabinet d'Informació ha de difondre als mitjans de comunicació, ràdio, TV, telèfon d'informació 012, etc. les informacions que el director del Pla consideri.

Aquesta informació ha de ser concisa i adequada al moment i a la gravetat de l'emergència o incident.

El nivell d'informació per a la població depèn de la gravetat de l'emergència o de l'incident i de la seva finalitat concreta. La transmissió es pot fer per algun dels mitjans següents:

- internet
- emissores de ràdio
- televisió
- premsa escrita
- megafonia fixa, sirenes o altres mitjans d'avís
- policia local,<sup>8</sup> guàrdia urbana i Mossos d'Esquadra, amb cotxes patrulla i megafonia mòbil, i amb porta a porta en els casos que escaigui
- telèfons particulars (en alguns casos especials)

Cal adaptar tant els missatges com les informacions per tal que siguin comprensibles i accessibles per a les persones amb discapacitat i altres col·lectius vulnerables.

## 4.5. MESURES DE PROTECCIÓ A LA POBLACIÓ

### 4.5.1. ATENCIÓ A LES PERSONES AFECTADES

L'atenció a les persones afectades per un incendi forestal es porta a terme d'acord amb l'operativa que preveuen els protocols d'atenció a les persones davant emergències greus a Catalunya inclosos en el PROCICAT.

En tots els casos cal vetllar per la identificació de les persones especialment vulnerables i de les persones amb discapacitat. També cal tenir en compte les mesures

---

<sup>8</sup> També inclou guàrdies, vigilants, agents, algtzirs o similars, tenint en compte els límits de les seves funcions.



a adoptar amb aquests col·lectius per garantir-los una atenció adequada a les seves necessitats: cures o descans; acompanyament especialitzat en cas de malalties mentals, gent gran o infants; adaptació de la comunicació a col·lectius amb discapacitats sensorials; contacte amb persones dependents durant el confinament, i altres que escaiguin.

### 4.5.2. CONTROL D'ACCESSOS

El control d'accessos té com a objectiu controlar les entrades i sortides de persones i vehicles a l'AGO.

És responsabilitat del Grup d'Ordre, d'acord amb el seu pla d'actuació i en coordinació amb els titulars o gestors de les vies afectades.

Els punts de control d'accessos s'hauran d'establir en zona segura, fora de la zona de confinament o evacuació, d'acord amb el criteri del coordinador del CCA.

Amb aquest control es pretén:

- Facilitar l'entrada i sortida dels grups d'actuació a la zona d'emergència.
- Establir el control del trànsit i la disposició dels vehicles dels diferents grups que arriben al CCA.
- Realitzar els talls i desviaments que escaiguin per evitar danys a les persones i vehicles per accés a vies insegures.
- Minimitzar l'efecte de l'emergència sobre la normalitat del trànsit i la seguretat viària.
- Evitar la mobilitat de població cap a l'AGO o zones de risc.

Aquest control és integral a la zona afectada i, per tant, inclou el trànsit rodat i també el ferroviari.

L'aplicació d'aquesta mesura implica tallar, desviar i controlar el trànsit a la zona afectada.

### 4.5.3. CONFINAMENT I EVACUACIÓ

#### 4.5.3.1. Presa de decisions

La decisió del confinament o l'evacuació de la població amb motiu d'un incendi forestal correspon al director de l'INFOCAT, a proposta del Grup d'Intervenció i amb el suport del CECAT i l'assessorament del Consell Assessor quan s'escaigui. La proposta del Grup d'Intervenció es fa d'acord amb el Grup d'Avaluació dels Incendis Forestals i dels Riscos Associats i en coordinació amb la resta de grups a través del CCA, i donant-ne coneixement al CECAT.

En cas d'urgència, la decisió la pot prendre el coordinador del CCA o el coordinador operatiu del Grup d'Intervenció de manera coordinada amb la informació disponible per part del Grup d'Ordre, i es comunicarà al CECAT.

En cas que l'alcalde, com a director del Pla de protecció civil municipal activat, consideri necessari evacuar alguna zona del seu municipi, ho ha de proposar al director



de l'INFOCAT perquè ho valori el Grup d'Intervenció. L'alcalde traslladarà aquesta proposta a través del CECOPAL o bé directament al director de l'INFOCAT.

Correspon al CECAT difondre les mesures d'emergència determinades.

L'evacuació l'ha d'executar el Grup d'Ordre, sota la coordinació del CCA.

El Grup d'Atenció i Logístic, en coordinació amb els municipis, ha d'habilitar els espais d'acollida de la població evacuada o que no pugui accedir als seus llocs de residència per motiu de l'incendi.

Sempre que sigui possible i es disposi de la informació, el coordinador del CCA ha d'informar el CECAT, o la resta dels grups d'actuació a través del CCA, dels escenaris possibles d'evacuació o confinament, per tal que puguin preveure amb antelació les tasques de preparació de les potencials evacuacions. No es pot executar cap evacuació que no s'hagi decidit d'acord amb el procediment previst en aquest apartat, tret dels casos d'urgència, tal com s'ha indicat anteriorment.

El confinament o l'evacuació es poden establir selectivament per a determinades activitats o grups de població especialment vulnerables o exposats als possibles efectes greus de l'incendi.

#### **4.5.3.2. Criteris per determinar el confinament**

El confinament consisteix en tancar algú en un espai limitat i aïllat de l'exterior, preferentment sense finestres, obturant-ne amb cura les obertures (incloses les entrades d'aire) després d'haver aturat les instal·lacions de climatització i ventilació fins que el perill hagi desaparegut.

**En cas d'un incendi forestal, el confinament és la mesura de protecció per defecte, tret que s'ordini l'evacuació d'acord amb el que s'indica al punt següent.**

L'ordre de confinament es dona en cas que, per la proximitat de l'incendi, hi hagi un perill imminent greu per a la vida de les persones.

En aquells casos en què el confinament tingui per objectiu evitar molèsties a la població per la presència de fum, o bé disminuir la mobilitat per facilitar les tasques dels operatius, el confinament és una recomanació en el marc de les mesures d'autoprotecció previstes a l'apartat 4.6.

El Grup d'Ordre col·labora amb els avisos a la població afectada per l'ordre de confinament i controla els accessos a la zona confinada.

#### **4.5.3.3. Criteris per determinar l'evacuació**

L'evacuació consisteix en les accions encaminades a desallotjar la població de les zones de risc i dirigir-la fins a llocs segurs.

S'han d'habilitar llocs d'allotjament temporal per a les persones que s'hagin quedat sense habitatge o quan aquest no sigui segur. Per fer-ho, s'aplicaran les previsions dels plans de protecció civil municipal que corresponguin.





L'ordre d'evacuació es dona en **cas que, per la proximitat de l'incendi a la població, hi hagi un perill imminent greu per a la vida de les persones i, a més, el confinament no sigui segur** (absència de franges de protecció perimetral o altres factors determinants, com ara la tipologia d'habitatges o d'activitats presents a l'interior de la zona potencialment evacuable). Per determinar l'evacuació també se n'ha de tenir en compte la viabilitat (capacitat de les vies per on es faria l'evacuació, presència de fum que dificulti la mobilitat, existència de col·lectius amb dificultats de mobilitat, suficiència de recursos operatius i temps disponible abans que arribi l'incendi).

L'execució de l'evacuació correspon al Grup d'Ordre, mentre que l'acollida de la població correspon al Grup d'Atenció i Logística.

#### **4.5.4. MESURES PREVENTIVES**

Les mesures preventives especificades en aquest apartat es determinen per a la protecció de la població davant del risc d'incendis forestals, en el marc de les competències recollides en els articles 8 i 9 de la Llei 4/1997, de 20 de maig, de protecció civil de Catalunya.

La seva decisió correspon al director de l'INFOCAT, s'han de publicar a través d'una resolució del mateix director i requereix que el Pla estigui activat (fase d'alerta o emergència).

La proposta de les mesures correspon al Comitè Tècnic de Seguiment del Risc d'Incendis Forestals.

##### **4.5.4.1. Restricció d'accessos al medi natural**

En cas de risc d'incendi extrem, el director del Pla pot establir la restricció d'accessos, a peu o amb vehicle, als espais naturals de caràcter forestal en els territoris afectats pel nivell 4 del Pla Alfa.

La mesura la proposa al director del Pla el Cos d'Agents Rurals, a través del Comitè Tècnic de Seguiment del Risc d'Incendis Forestals, on es valora prèviament i es concreten els espais on es proposa aplicar-la.

El control d'aquesta restricció correspon al Grup d'Ordre. El Cos d'Agents Rurals n'és el responsable d'acord amb el Pla Alfa i la resta de cossos del Grup d'Ordre hi col·laboren.

Les restriccions de l'accés als espais naturals no s'aplica a les persones que tenen una relació de veïnatge a la zona i es pot no aplicar, segons el cas concret, a persones que hi accedeixin per desenvolupar una activitat concreta.

##### **4.5.4.2. Suspensió o limitació preventiva d'activitats al medi natural**

En cas de risc d'incendi extrem, el director del Pla pot establir la suspensió, limitació o condicionament d'activitats a l'entorn d'espais naturals de caràcter forestal en els territoris afectats pel nivell 4 del Pla Alfa, quan aquestes activitats puguin comportar una dificultat per protegir les persones en cas d'incendi forestal.

Concretament:



- Les activitats de tipus acampada, ruta i ruta esportiva, així com activitats esportives que es desenvolupin en espais naturals de caràcter forestal quedaran suspeses.
- Les activitats vinculades a les colònies, estades i campus esportius en espais naturals de caràcter forestal es desenvoluparan a l'interior de les edificacions o al seu entorn immediat, sempre que disposin de les mesures de prevenció d'incendis forestals establertes per normativa. En cas que no en disposin, quedaran suspeses.
- Les activitats vinculades als casals de vacances i casals esportius es desenvoluparan sempre fora d'espais naturals de caràcter forestal.
- L'accés motoritzat a zones forestals es restringirà de forma total, o bé parcialment en determinats horaris o tipologies d'activitat o vehicles, amb l'excepció dels residents o activitats inajornables que es puguin justificar degudament.
- Les obres i les intervencions a la xarxa interurbana de carreteres de Catalunya i als seus vorals quedaran suspeses, excepte en els casos en què, de manera excepcional i per raons de seguretat viària, siguin autoritzades de forma expressa pel Servei Català de Trànsit amb el vistiplau del Cos d'Agents Rurals.

Aquestes restriccions no afectaran les activitats que es desenvolupin dins dels nuclis de població, sempre que no comportin desplaçaments en espais naturals de caràcter forestal.

Les mesures les proposa al director del Pla el Cos d'Agents Rurals, a través del Comitè Tècnic de Seguiment del Risc d'Incendis Forestals, on s'han de valorar prèviament.

El control del compliment d'aquestes restriccions es porta a terme de manera coordinada entre els cossos que formen part del Grup d'Ordre amb les prescripcions del Cos d'Agents Rurals.

#### **4.5.4.3. Restricció de la mobilitat interurbana**

De forma complementària a la mesura de control d'accessos descrita a l'apartat 4.5.2, el director del Pla també pot establir la restricció de la mobilitat interurbana en determinades zones, quan sigui necessari reduir la presència de vehicles a les vies per facilitar els desplaçaments i les actuacions dels operatius que actuïn en un incendi, quan hi hagi un cert risc en els desplaçaments per la presència de fum o quan sigui necessari per evitar un col·lapse de vehicles en zones de risc. La limitació es pot establir només per a determinades tipologies de vies, especialment les carreteres secundàries i camins.

Aquesta limitació de la mobilitat interurbana és compatible amb mantenir la mobilitat urbana (sense sortir dels nuclis de població) i sense establir el confinament general als domicilis.

Cal tenir en compte la situació general de les vies i el trànsit, així com els possibles impactes en la mobilitat general, en funció de les circumstàncies, abans d'establir aquesta restricció.

La mesura la proposa al director del Pla el Comitè Tècnic de Seguiment del Risc d'Incendis Forestals.



#### **4.5.5. ALTRES MESURES D'EMERGÈNCIA**

La determinació d'altres mesures d'emergència correspon al director del Pla d'acord amb la informació disponible en cada moment, tenint en compte les valoracions i propostes del Comitè Tècnic de Seguiment del Risc d'Incendis Forestals i comptant amb l'assessorament del CECAT, així com del Consell Assessor quan s'escaigui.

Aquestes mesures corresponen a les previstes a la legislació en matèria de protecció civil.

#### **4.6. MESURES D'AUTOPROTECCIÓ**

En general, la mesura d'autoprotecció que han d'aplicar els ciutadans de forma individual quan es trobin propers a un incendi forestal és el confinament, sense necessitat d'esperar que s'ordeni el confinament general de la població. El confinament en la interfície urbano-forestal és efectiu només si prèviament s'han realitzat les franges de protecció perimetral i les altres tasques de neteja preventiva. L'autoevacuació no és una mesura d'autoprotecció adequada mentre no l'autoritzin les autoritats, ja que una evacuació no ordenada pot resultar perillosa quan les vies d'evacuació no estan garantides.

El confinament és especialment important en el cas dels grups crítics de població que poden veure's afectats per la inhalació de fum.

El confinament, com a mesura d'autoprotecció, té caràcter de recomanació. Quan el confinament sigui de caràcter obligatori s'aplicarà com a mesura establerta pel director del Pla d'acord amb el que preveu l'apartat 4.5.3.

#### **4.7. MESURES DE PROTECCIÓ ALS BÉNS I ALS ANIMALS**

##### **4.7.1. PROTECCIÓ ALS ANIMALS**

D'acord amb la Llei 7/2023, de 28 de març, en l'avaluació de les necessitats de les persones afectades cal garantir els drets i el benestar dels animals de companyia i també dels animals silvestres en captivitat.

Aquesta garantia ha de quedar reflectida en els plans d'actuació de grup i en els protocols que en derivin, així com en els plans de protecció civil municipals. En especial, cal preveure espais adequats que facilitin l'atenció dels animals de companyia, com també el manteniment del contacte o proximitat amb els seus responsables.

En el seguiment i la valoració de les afectacions s'hi han d'incloure les explotacions ramaderes. En aquests casos, si hi ha un risc per a la vida dels animals o un impacte greu en el seu benestar, s'hi ha de facilitar l'arribada de menjar i aigua i s'ha de valorar el trasllat dels mateixos animals. També cal preveure les possibles afectacions en el transport del sector ramader i atendre les incidències que es puguin produir.



#### **4.7.2. PROTECCIÓ DELS ELEMENTS DELS CATÀLEGS DE BÉNS PROTEGITS**

La prioritització de les actuacions en cas d'incendi forestal, a més de les persones i els animals, ha de tenir en compte també la protecció dels elements inclosos en els catàlegs de béns protegits, ja sigui patrimoni historicoartístic i cultural o espais naturals o ambientals-paisatgístics.

Aquesta protecció ha de quedar reflectida en els plans d'actuació de grup i en els protocols que en derivin.

### **4.8. INTEGRACIÓ AMB ELS PLANS DE PROTECCIÓ CIVIL MUNICIPALS**

#### **4.8.1. RESPONSABILITATS DELS MUNICIPIS**

En situació de risc greu o d'emergència per incendi forestal, els municipis afectats tenen les responsabilitats següents:

- Informar i alertar la població del municipi sobre el risc d'incendi forestal o sobre l'estat i l'evolució de l'emergència, així com de les mesures d'autoprotecció adequades.
- Fer seguiment i avaluació de l'impacte de l'emergència en el municipi, així com donar-ne trasllat a l'INFOCAT a través dels òrgans de coordinació previstos.
- Detectar necessitats de la població afectada per l'emergència, en especial l'allotjament, la provisió d'aliments, la manca de serveis bàsics i les necessitats d'atenció social, així com donar-ne resposta o traslladar les necessitats de suport per fer-ho a l'INFOCAT a través dels òrgans de coordinació previstos.  
Cal preveure l'atenció especial de les persones vulnerables i les persones amb discapacitat, per facilitar la cobertura de necessitats, tant durant l'emergència com durant la recuperació i tornada a la normalitat.
- Establir les mesures orientades a la disminució dels efectes dels incendis forestals i altres fenòmens perillosos associats, en coordinació amb la direcció de l'INFOCAT.
- Aplicar les mesures d'emergència per protegir la població determinades pel director de l'INFOCAT.
- Vetllar per la coordinació amb l'INFOCAT a través dels òrgans previstos.
- Organitzar la recepció i gestionar l'actuació dels voluntaris municipals.
- Preveure aspectes relacionats amb la fi de l'emergència i l'estadi de recuperació, com el restabliment dels serveis bàsics de la seva competència, l'acompanyament a les persones (recursos d'atenció psicossocial de què disposa el municipi), la identificació i avaluació dels danys (sobretot pel que fa al seu enregistrament documental) o la necessitat d'establir un punt d'informació únic, realitzar reunions informatives, preveure vies de finançament i compensació i informar-ne, fomentar l'ús d'assegurances en determinats àmbits, etc.

#### **4.8.2. PLANS D'ACTUACIÓ MUNICIPAL (PAM)**

El Pla d'actuació municipal (PAM) és el document que recull les actuacions del municipi en relació amb una emergència per incendi forestal d'acord amb les responsabilitats



abans descrites. També hi consten les actuacions dirigides a garantir l'operativitat dels mitjans humans i materials de què disposa el municipi.

El PAM ha de preveure l'estructura organitzativa i la resposta dels recursos de l'ajuntament, ja siguin propis o disponibles a través dels mecanismes que s'estableixin i que constitueixen el seu catàleg de mitjans i recursos.

El director del PAM és l'alcalde del municipi respectiu o la persona en qui delegui.

#### **4.8.3. CENTRE DE COORDINACIÓ OPERATIVA MUNICIPAL (CECOPAL)**

El Centre de Coordinació Operativa Municipal (CECOPAL) és el centre de direcció i coordinació de l'emergència del municipi i, per tant, des d'on es dirigeixen les accions que són responsabilitat del municipi i es dona suport a les accions determinades pel director de l'INFOCAT en l'àmbit municipal.

El CECOPAL ha d'estar previst al PAM.

Formen part del CECOPAL els responsables dels serveis i organismes municipals que participen en la resposta a l'emergència.

L'alcalde, o la persona en qui delegui, és el màxim responsable del CECOPAL.

El CECOPAL s'ha de mantenir en contacte permanent amb el CECAT.

#### **4.8.4. COORDINACIÓ AMB L'INFOCAT**

L'alcalde de cada municipi afectat, com a director del PAM, ha de ser alertat pel CECAT directament o a través del Centre Receptor d'Alarmes (CRA) del seu municipi quan es produeixi l'activació de l'INFOCAT i afecti el seu municipi.

Correspon al director del PAM declarar-ne l'activació en funció de les afectacions i dels criteris previstos. Un cop activat el PAM, ho comunicarà al CECAT i constituirà el CECOPAL, que es mantindrà en comunicació constant amb el CECAT per tal de garantir l'intercanvi d'informació i la coordinació entre el director del PAM i el de l'INFOCAT, especialment quant a necessitats del municipi i possibles afectacions.

#### **4.8.5. INTEGRACIÓ DELS RECURSOS MUNICIPALS EN L'INFOCAT**

En el moment en què l'INFOCAT s'activi, els grups d'actuació municipals s'integraran en els corresponents grups de l'INFOCAT i actuaran sobre el terreny d'acord amb el criteri del coordinador operatiu en cada cas i específicament quan en siguin requerits. Els PAM han de preveure aquesta integració de forma concreta per cada grup d'actuació municipal.

La integració comporta que els recursos municipals queden sota la direcció i coordinació superior del director de l'INFOCAT.

Els PAM i els seus catàlegs de mitjans i recursos formen part de l'INFOCAT.



## **4.9. INTEGRACIÓ AMB EL PLA ESTATAL DE PROTECCIÓ CIVIL PER EMERGÈNCIES PER INCENDIS FORESTALS**

### **4.9.1. SISTEMA D'INFORMACIÓ**

La coordinació entre l'INFOCAT i el Pla estatal de protecció civil per emergències per incendis forestals implica la informació, a través del CECAT, a la Subdelegació del Govern corresponent i a la Delegació del Govern a Catalunya, que ha de contenir:

- a) L'activació de l'INFOCAT en alerta o emergència.
- b) L'abast i característiques de l'incendi forestal, l'afectació a la població i als serveis essencials i vies de comunicació, així com altres dades que es considerin d'interès.
- c) La classificació del nivell de gravetat, la fase d'activació de l'INFOCAT i la previsió d'evolució de la situació d'emergència.
- d) La desactivació de l'INFOCAT.

La Directriu bàsica de protecció civil d'emergència per incendis forestals estableix uns nivells de gravetat potencial per a cada incendi forestal, que és un indicador dels danys que es preveu que pot arribar a provocar un incendi forestal. Els nivells de gravetat es poden consultar a l'annex 10.

### **4.9.2. EQUIVALÈNCIA AMB LES SITUACIONS OPERATIVES**

La Directriu bàsica de protecció civil d'emergència per incendis forestals i la Norma bàsica de protecció civil estableixen que els plans han de preveure quatre situacions operatives.

- Situació operativa 0: emergència provocada per un o diversos incendis forestals que només poden afectar béns de naturalesa forestal i es poden controlar amb els mitjans propis del Pla.
- Situació operativa 1: emergència provocada per un o diversos incendis forestals que poden afectar greument béns forestals i, si s'escau, afectar lleument la població i altres béns de naturalesa no forestal, i es poden controlar amb els mitjans propis del Pla.
- Situació operativa 2: emergència provocada per un o diversos incendis forestals que poden afectar greument la població, que requereix adoptar immediatament mesures de protecció i en què pot ser necessari incorporar mitjans extraordinaris externs al Pla.
- Situació operativa 3: emergències d'interès nacional (declaració exclusiva per part del Ministeri de l'Interior).

A continuació es detallen les equivalències entre l'INFOCAT i les fases operatives:



<b>Fase de l'INFOCAT</b>	<b>Situació operativa</b>
Prealerta	0
Alerta	1
Emergència	2

#### **4.9.3. ASSIGNACIÓ DE MITJANS I RECURSOS DE TITULARITAT ESTATAL**

L'assignació ordinària a l'INFOCAT de mitjans i recursos de titularitat estatal s'efectua tal com defineix l'Acord de Ministres del 6 de maig de 1994, publicat a la Resolució del 4 de juliol de 1994 de la Secretaria d'Estat d'Interior al BOE del 18 de juliol de 1994.

Aquests mitjans tenen la consideració d'adscrits a l'INFOCAT.

#### **4.9.4. SOL·LICITUD DE MITJANS ESTATALS NO ADSCRITS A L'INFOCAT**

D'acord amb les directrius i plans estatals, per sol·licitar mitjans i recursos de titularitat estatal no adscrits a l'INFOCAT cal la declaració de la situació operativa 2.

La sol·licitud de mitjans estatals no adscrits correspon al director de l'INFOCAT, en el marc de les competències de protecció civil i d'acord amb els mecanismes previstos per l'Administració General de l'Estat. La sol·licitud s'ha de vehicular a través del CECAT seguint els protocols definits per l'Administració General de l'Estat.

La valoració de la necessitat de mitjans estatals d'extinció externs a l'INFOCAT i als dispositius d'extinció correspon al coordinador del Grup d'Intervenció.

#### **4.9.5. SOL·LICITUD DE MITJANS INTERNACIONALS**

La sol·licitud de mitjans internacionals segueix el mateix procediment que en el cas dels mitjans estatals no adscrits a l'INFOCAT.

#### **4.9.6. INTEGRACIÓ DE MITJANS NO ADSCRITS A L'INFOCAT**

La coordinació superior de tots els mitjans materials i personals correspon a la Generalitat de Catalunya. Per tal de facilitar aquesta coordinació, en el cas de la incorporació de la Unitat Militar d'Emergències (UME), un representant de l'autoritat militar s'ha d'integrar al Consell Assessor; aquest representant actua d'enllaç amb els comandaments de les unitats participants, als quals ha de transmetre les tasques generals a acomplir.

La participació de mitjans militars es fa sempre per unitats completes i sota el comandament dels seus caps naturals. En les accions d'intervenció de mitjans de les forces armades, el detall de les missions sobre el terreny el facilita el coordinador del grup corresponent, prèvia consulta amb el cap de la unitat participant.

La incorporació d'altres mitjans no adscrits al Pla s'ha d'ajustar als mateixos principis abans indicats.





## **4.10. INTERFASE AMB ALTRES PLANS DE PROTECCIÓ CIVIL**

### **4.10.1. PLANS D'ASSISTÈNCIA I SUPORT (PAS)**

Els consells comarcals poden elaborar i aprovar plans d'assistència i suport (PAS) per ajudar-los a complir les seves funcions de protecció civil, respectant, en tot cas, els PAM. En aquest sentit, també poden establir un Centre de Coordinació d'Emergències Comarcal per delegació expressa dels municipis interessats i que ha d'estar coordinat amb els altres CECOPAL de la comarca i amb el mateix CECAT.

### **4.10.2. PLANS D'AUTOPROTECCIÓ (PAU)**

El Decret 30/2015, de 3 de març, regula les activitats i centres obligats a adoptar mesures d'autoprotecció i que han de redactar un pla d'autoprotecció (PAU). Tal com recull el Decret esmentat, en els PAU cal preveure les mesures d'autoprotecció per emergències que derivin de riscos externs i, per tant, per incendis forestals en els casos que correspongui, d'acord amb l'anàlisi del risc.

Són especialment rellevants els PAU de les vies de comunicació i dels serveis bàsics.

Els PAU d'aquestes activitats han d'estar en coordinació amb l'INFOCAT a través del CECAT quan tinguin la consideració d'interès per a la protecció civil de Catalunya, d'acord amb la normativa d'autoprotecció abans indicada.

### **4.10.3. PLANS ESPECIALS DE LA GENERALITAT DE CATALUNYA**

La interfase en aquest cas correspon a situacions en què els incendis forestals puguin generar afectacions en activitats de risc que puguin generar al seu torn una emergència i, per tant, que requereixin activar un altre pla especial de protecció civil de la Generalitat de Catalunya (per exemple, la proximitat de l'incendi a establiments industrials que manipulen substàncies perilloses inclosos en el PLASEQTA o el PLASEQCAT). També existirà la interfase en el cas d'activació de plans especials per altres riscos relacionats o no amb els incendis forestals (per exemple, es podria donar la coincidència de l'activació de l'INFOCAT amb l'activació del VENTCAT, el TRANSCAT o el PROCICAT).

En aquest cas d'episodis multirisc simultanis, el Comitè d'Emergències serà comú per a tots els plans activats sempre que sigui possible, incorporant els membres necessaris a mesura que es consideri necessari. El mateix s'aplica als comitès de seguiment del risc, que s'han de fusionar en un de sol sempre que sigui possible.

## **4.11. INTERFASE AMB EL PLA ANUAL PER A LA PREVENCIÓ, VIGILÀNCIA I EXTINCIÓ DELS INCENDIS FORESTALS DE LA GENERALITAT DE CATALUNYA**

El contingut de l'INFOCAT s'adequa al Pla anual per a la prevenció, vigilància i extinció dels incendis forestals de la Generalitat de Catalunya, concretament pel que fa a les funcions i procediments operatius dels diferents organismes.



Així mateix, l'operativitat de l'INFOCAT té en compte els criteris i nivells de prevenció i vigilància indicats en el Pla esmentat, així com els nivells de resposta d'extinció, i s'activa en funció del valor d'un o diversos d'aquests criteris i paràmetres.

Els òrgans responsables de la prevenció d'incendis forestals han de comunicar al CECAT la informació relativa a les mesures restrictives que s'apliquin en situacions de perill d'incendi elevat. Així mateix ho han de fer els òrgans responsables de vigilància d'incendis i els d'extinció quant als dispositius especials que posin en marxa en situacions de perill d'incendi elevat.

Les mesures d'emergència que s'apliquin en el marc de l'INFOCAT i que puguin ser de caràcter preventiu són complementàries a les previstes en el Pla anual per a la prevenció, vigilància i extinció dels incendis forestals de la Generalitat de Catalunya i en cap cas substitutòries.

#### **4.12. PLA DE RECUPERACIÓ**

Un cop desactivat l'INFOCAT, els poders públics poden establir, si s'escau, un pla de recuperació i rehabilitació de l'entorn i dels serveis bàsics, regulat a la Llei 4/1997. Es tracta, per tant, d'una fase posterior a l'emergència i que es perllonga fins que s'han restablert els serveis mínims a la població de les zones afectades per l'emergència.

El pla de recuperació ha de preveure la tornada a la normalitat de les persones afectades, vetllant per una atenció adient a totes elles, especialment pel que fa a les persones amb discapacitat o que formen part de col·lectius vulnerables.

Cal preveure actuacions de recuperació i rehabilitació de l'entorn i dels serveis bàsics, sempre que siguin necessàries. Aquestes actuacions han d'anar destinades a proveir els mitjans necessaris per al restabliment de la normalitat. També caldrà preveure les actuacions necessàries en relació amb les persones afectades, tenint una cura especial en l'atenció a les persones vulnerables o amb discapacitat, per facilitar el seguiment de l'atenció, la cobertura de necessitats, el retorn a la normalitat i l'assessorament integral. Aquestes actuacions s'han de fer en coordinació amb els municipis.

Els municipis han de preveure els aspectes a desenvolupar per garantir el restabliment dels serveis bàsics de la seva competència, així com l'acompanyament a les persones durant l'estadi de recuperació. Alguns aspectes importants que s'han de considerar són: el seguiment de l'atenció dels afectats, l'establiment d'un punt d'informació únic (finestreta única), la realització de reunions informatives, preveure i informar sobre vies de finançament i compensació, fomentar l'ús d'assegurances en determinats àmbits, etc. Cal garantir la informació i l'acompanyament de les persones evacuades, en especial, en cas que el seu habitatge hagi resultat afectat. Per això, caldrà avaluar l'estat dels habitatges.

Finalment, en cas que els incendis forestals ocorreguts durant l'activació del Pla puguin provocar un augment futur d'algun risc a mitjà termini, caldrà que l'organisme responsable de l'avaluació del perill avaluï quins són aquests riscos i la necessitat de dur a terme algun tipus d'actuació preventiva (per exemple, després d'un incendi les restes orgàniques poden alterar la capacitat d'escorrentiu dels terrenys i aportar un

## **protecció civil**



Pla especial d'emergències per incendis forestals de Catalunya (INFOCAT)

excés de material que pot contribuir a saturar les infraestructures perpendiculars als cursos fluvials).



## **5. INSTAL·LACIONS, MITJANS I RECURSOS**

### **5.1. EQUIPAMENTS I INSTAL·LACIONS PER A L'ACTIVACIÓ DEL PLA**

Les instal·lacions i equipaments necessaris són els que disposen per a aquesta tasca els organismes involucrats en el Pla.

Durant la fase d'implantació d'aquest Pla s'han de determinar quins són els equipaments extraordinaris necessaris per gestionar l'emergència, si s'escau.

### **5.2. MITJANS I RECURSOS ESPECÍFICS PER ALS GRUPS ACTUANTS**

Cada grup actuant ha de tenir els seus mitjans i recursos específics per dur a terme les seves funcions pròpies. En aquest sentit, han de tenir un catàleg actualitzat i operatiu d'aquests mitjans, on se'n detallin totes les dades. Aquest catàleg s'ha de facilitar anualment al Grup de Treball de la Comissió de Protecció Civil del Pla, d'ofici o a petició de la Direcció General de Protecció Civil.



## 6. IMPLANTACIÓ I MANTENIMENT

### 6.1. IMPLANTACIÓ DEL PLA

#### 6.1.1. CRITERIS GENERALS

Per tal que el Pla sigui realment operatiu, és necessari que tots els actuants previstos tinguin un ple coneixement dels mecanismes i les actuacions planificades i assignades. Aquesta fase d'assumpció d'actuacions i informació s'anomena implantació. La implantació és, per tant, una actuació profunda destinada a aconseguir l'operativitat real del Pla.

En concret, per al Pla, la implantació comporta:

1. Elaboració dels PAG.
2. Elaboració dels plans de protecció civil municipals.
3. Formació als diversos col·lectius dels grups d'actuació, als municipis i als membres del comitè d'emergències. Cada organisme del Pla és responsable de la formació del seu personal pel que fa a les funcions que li assigna el Pla.

A més, han de rebre formació específica per atendre persones amb discapacitat i altres col·lectius en situació de vulnerabilitat, comptant amb les característiques i necessitats especials que poden presentar.

4. Instal·lació, posada en marxa i disponibilitat dels dispositius, mitjans i recursos esmentats a l'apartat 5 d'aquest Pla, per part de cada organisme responsable, d'acord amb les funcions que té assignades.
5. Campanyes d'informació i divulgació dirigides als ciutadans, per aconseguir d'aquests una resposta adequada a les diferents situacions.

Cal adaptar aquestes campanyes per tal que siguin comprensibles i accessibles per a les persones amb discapacitat i altres col·lectius vulnerables.

6. Revisió i manteniment del Pla d'acord amb el que preveu l'apartat 6.2.
7. Realització d'exercicis i simulacres.
8. Adopció de les mesures específiques que garanteixin que les persones que formen part de col·lectius vulnerables i les persones amb discapacitat coneguin els riscos i les mesures d'autoprotecció i prevenció, siguin ateses i informades en cas d'emergència i participin en els plans de protecció civil.

A aquests efectes, cal establir que els exercicis, simulacres i manteniment del Pla comptin, en el seu origen i disseny, amb la participació de persones amb discapacitat, a fi d'adequar la resposta a la seva situació i les seves necessitats.



## **6.1.2. PLANS D'ACTUACIÓ OPERATIUS**

### **6.1.2.1. Plans d'actuació de grup (PAG)**

Els grups d'actuació formen la part operativa del Pla. Cada grup està format per personal especialitzat i pels seus mitjans.

La seva estructura i, sobretot, els procediments de coordinació interna es concreten en el corresponent pla d'actuació de grup (PAG) d'acord amb les funcions i atribucions previstes en l'INFOCAT. Cada grup té un coordinador, responsable de l'elaboració i implantació del PAG, que s'encarrega d'integrar i optimitzar el funcionament conjunt de tots els col·lectius adscrits al grup.

Els PAG s'aniran incorporant al Pla (annex 4) a mesura que es vagin elaborant i un cop se n'hagi informat la Comissió de Protecció Civil de Catalunya.

### **6.1.2.2. Pla d'actuació del CECAT**

El CECAT depèn de la Direcció General de Protecció Civil, però, per les seves especials funcions, ha d'elaborar el seu propi pla d'actuació d'acord amb les seves atribucions. Aquest pla d'actuació ha de tenir en compte els PAG dels diferents grups, així com els mecanismes de coordinació i difusió d'informació consensuats en la fase d'implantació de l'INFOCAT.

### **6.1.2.3. Pla d'actuació del Gabinet d'Informació**

El Gabinet d'Informació ha d'elaborar el seu propi pla d'actuació d'acord amb les seves funcions.

## **6.1.3. PLANS D'ACTUACIÓ MUNICIPAL (PAM)**

D'acord amb la normativa vigent, els PAM s'han de sotmetre a l'homologació de la Comissió de Protecció Civil de Catalunya. Per fer-ho, s'han de tramitar a través del Document únic de protecció civil municipal (DUPROCIM). És condició per homologar els DUPROCIM dels municipis que continguin el PAM per incendis forestals, estiguin obligats a fer-ho o no, que el seu contingut s'adapti a les previsions d'aquesta revisió de l'INFOCAT a partir d'un any des que l'aprovi el Govern.

L'estructura i el contingut mínim d'aquests PAM està regulat en el Decret 155/2014.

Els criteris d'obligació o recomanació d'elaboració dels PAM per incendis forestals i el detall dels municipis estan fixats a l'INFOCAT.

## **6.1.4. PLANS D'AUTOPROTECCIÓ (PAU)**

D'acord amb la normativa vigent, els PAU de les activitats considerades d'interès per a la protecció civil de Catalunya s'han de sotmetre a l'homologació de la Comissió de Protecció Civil de Catalunya. És condició per homologar els PAU que continguin mesures d'autoprotecció en cas d'incendi forestal, que s'adaptin a les previsions d'aquesta revisió de l'INFOCAT a partir dels sis mesos des que l'aprovi el Govern.



## **6.2. MANTENIMENT DEL PLA: ACTUALITZACIONS I REVISIONS**

Per tal de mantenir el Pla dins els nivells necessaris d'operativitat, cal dur a terme de forma periòdica una sèrie d'activitats:

- Actualitzacions de:
  - l'inventari de mitjans i recursos
  - la valoració del risc i les seves conseqüències
  - els municipis amb obligació o recomanació d'elaborar el pla d'actuació municipal per risc d'incendi forestal
- Revisions del Pla, independents de les actualitzacions, que venen determinades per:
  - modificacions significatives en l'anàlisi del risc en funció de nous estudis
  - canvis en l'estructura operativa o d'altres tipus de modificacions importants
  - el termini de vigència previst d'acord amb la legislació vigent

La determinació de la necessitat d'actualitzacions o revisions, segons el cas, ha de tenir en compte la detecció de millores, fruit de l'anàlisi del funcionament del Pla en els casos que s'hagi activat, així com l'avaluació dels exercicis i simulacres.