



PREPARACIÓ DE LA CAMPANYA D'INCENDIS FORESTALS 2024

INDEX

PER A QUÈ SERVEIX AQUEST DOCUMENT?	2
EL MÉS IMPORTANT QUE HA DE FER EL MUNICIPI	2
INICI DE LA CAMPANYA. ACTUACIONS PREVENTIVES	3
QUAN HI HAGI PERILL MOLT ALT O EXTREM	4
ALERTA	6
EMERGÈNCIA	8
INTEGRACIÓ AMB EL PLA INFOCAT	10
ANNEXOS	11
ANNEX 1. RESUM DEL PLA INFOCAT	11
ANNEX 2. TERMINOLOGIA	18
ANNEX 3. DADES DE CONTACTE I ADRECES D'UTILITAT	19



PER A QUÈ SERVEIX AQUEST DOCUMENT?

Aquest document va dirigit als municipis, i sobretot, als membres de l'estructura de gestió de les emergències per incendis forestals, per tal que disposin de les actuacions més importants que han de fer abans i durant una emergència per incendi forestal.

Cal saber que els municipis són les entitats bàsiques de la protecció civil a Catalunya, i que l'alcalde és l'autoritat local superior de protecció civil, sens perjudici de les funcions del conseller del Departament d'Interior en el cas d'activació d'un pla de la Generalitat.

Ens podem trobar amb dues situacions: que no s'hagi activat el pla INFOCAT i el municipi tingui un incendi forestal o en tingui un de proper, o bé que el pla INFOCAT es trobi activat. És per aquest motiu que s'indiquen les actuacions que cal fer en general i com cal coordinar-se amb el pla l'INFOCAT quan es troba activat.

Aquest document no pot substituir els elements de planificació previstos (el document únic de protecció civil o DUPROCIM que conté tots els plans municipals d'emergències). Pretén ser un recordatori del que s'ha de fer des del punt de vista operatiu tant en la preparació (abans d'un incendi i quan el perill és important) i durant la resposta (quan ja hi ha un incendi).

A la web de [Protecció Civil per als municipis](#) es pot trobar més informació sobre la planificació i la gestió de les emergències.

EL MÉS IMPORTANT QUE HA DE FER EL MUNICIPI

- **Atenció als afectats:** atendre les persones afectades i, específicament, acollir la població evacuada, amb el suport de la Generalitat quan sigui necessari. Cal preveure els espais d'acollida
- **Avisar la població** del risc potencial o efectiu, i de les mesures d'autoprotecció i d'emergència que han d'aplicar per estar protegits
- **Tenir contacte amb els elements especialment vulnerables** o aïllats que puguin quedar afectats per l'emergència
- **Donar suport logístic**, sobretot per avituallament, si és necessari
- **Incidències:** avaluar les incidències més importants i traslladar-les al CECAT
- **Necessitats:** avaluar les necessitats que no pot cobrir el municipi i traslladar-les al CECAT
- **Voluntaris:** gestionar el voluntariat de protecció civil i el voluntariat ocasional
- **Activar el PAM** per incendis forestals quan hi hagi un incendi al municipi que pugui tenir afectacions importants i comunicar-ho al CECAT
- **Coordinació:** mantenir una comunicació continua amb el CECAT



INICI DE LA CAMPANYA. ACTUACIONS PREVENTIVES



- **Franges de seguretat:** garantir que les **urbanitzacions i nuclis de població**, les **edificacions** i les **instal·lacions aïllades** compleixin la [legislació vigent](#) relativa a les mesures de prevenció d'incendis forestals; [franja de protecció perimetral](#) de 25m d'amplada com a mínim, xarxa d'hidrants homologats, neteja de vegetació seca de parcel·les no edificades i de vials, etc.
- **Neteja:** netejar les zones forestals, en especial aquelles en què els efectes de les nevades, ventades, allaus, inundacions o d'altres hagin produït la caiguda de branques o d'arbres.
- **Punts de concentració i evacuacions:** s'ha d'elaborar (dins del DUPROCIM) un mapa dels punts de concentració i dels camins per efectuar una possible evacuació. Aquest aspecte té especial importància en el cas d'urbanitzacions, nuclis de població i edificacions aïllades.
- **Informació, avís, protecció i atenció a la població:** cal donar a conèixer a la població el sistema d'alarma establert (emissores de ràdio local, campanes, sirenes, altaveus, etc) i les mesures d'autoprotecció (especialment a la població que viu en zones de risc). Cal tenir previstes les rutes d'avís (amb quins mitjans i com es faran aquests avisos). Cal tenir preparats els sistemes d'avís a la població (whatsapp, ràdio, megàfons, números de telèfon, xarxes socials...).
- **Acolliment i atenció a la població afectada:** l'acolliment serà necessari en cas d'evacuació de zones habitades del municipi. L'Ajuntament ha de disposar d'un llistat dels possibles espais on realitzar l'acollida i les seves característiques¹. Cal tenir en compte les necessitats bàsiques, com ara descansar, dormir, menjar, higiene, sanitat, informació, atenció a persones amb necessitats especials o especialment vulnerables (gent gran, amb malalties greus, en tractament mèdic, amb alguna discapacitat, infants...). També cal preveure l'actuació dels serveis socials municipals. Es recomana utilitzar la [Guia d'organització de centres d'acollida de població en emergències](#).

¹ Aquest llistat es troba al Document 6 del DUPROCIM.

protecció civil



- **Organització i gestió dels voluntaris:** recordem que en molts municipis hi ha **voluntaris de protecció civil** ([Guia breu del voluntariat de protecció civil](#)). Per altra banda, en molts incendis col·laboren **voluntaris ocasionals**. Cal tenir coneixement en tot moment d'on es troben aquests voluntaris i les tasques que estan realitzant. Aquests voluntaris ocasionals només podran fer tasques de suport logístic i d'informació que no suposin en cap cas posar-los en situacions de perill, i caldràiliar-los i especificar quines tasques faran. Podeu trobar més informació a la [Guia de gestió del voluntariat ocasional en emergències](#).
- **Plans d'emergència:** actualitzeu i mantingueu operatiu el vostre **Pla d'Actuació Municipal (PAM)** per incendis forestals, el catàleg de recursos municipals, el **directori telefònic municipal d'emergències** i el llistat de freqüències de les emissores de ràdio de cobertura municipal. En cas de modificacions dels contactes d'avís o del Centre de Recepció d'Alarmes informeu-ne al CECAT també. Podeu consultar si el vostre municipi està obligat a realitzar un PAM per incendis forestals al portal de [Dades Obertes de Catalunya](#) o als [annexes del pla INFOCAT](#). També podeu consultar la web de [Plans de Protecció Civil Municipals](#). Es recorda que els PAM es troben dins de l'anomenat DUPROCIM (que és el document únic on s'integren tots els plans municipals, ja sigui el d'incendis o el d'inundacions).
- **Urbanitzacions:** són zones amb una complexitat especial i per això cal que [estiguin ben preparades per si els afecta un incendi forestal](#).

QUAN HI HAGI PERILL MOLT ALT O EXTREM

Preparar recursos	Avisos serveis bàsics	Seguiment situació
Vigilància	Reduir perill	Informar població
Alcalde	Comitè Emergències	CECAT

- **Previsions de perill:** estar atents al [mapa diari de perill d'incendi forestal](#), al [mapa del Pla Alfa](#) (restriccions de massissos...), i en especial, als avisos del CECAT. A més, el Departament d'Acció Climàtica, Alimentació i Agenda Rural serveix el [mapa de perill d'ignició lligat a la collita de cereal](#) (només actiu durant la campanya) per tal de prevenir els incendis originats per la campanya de sega. En paral·lel, el Cos d'Agents Rurals posen en marxa la [campanya de la sega](#), del 15 de juny al 15 d'agost, un operatiu especial de prevenció d'incendis de suport al món agrícola.
- **Preparació i mobilització:** preparar i, si cal, mobilitzar recursos (veure el Document 6 - directori telefònic i catàleg de mitjans i recursos del DUPROCIM). Verificar l'estat d'hidrants i basses.

protecció civil



- **Avisos:** fer els avisos preventius corresponents als serveis d'emergències, els serveis bàsics i les entitats.
- **Reforçar la vigilància a les zones d'especial risc** (urbanitzacions, zones d'esbarjo,...): Controlar les columnes de fum i la circulació de vehicles en aquestes zones.
- **Reduir el perill:** en cas de perill, fer apagar els focs que havien estat autoritzats.
- **Informar:** informar a la població situada a les zones de major risc, sobretot a les masies aïllades i urbanitzacions. Cal posar èmfasi en la població especialment vulnerable.
- **Comitè d'Emergències Municipal:** assegurar que tots els membres del Comitè d'Emergències estan localitzables i operatius² (o tenen un substitut). Recordar la ubicació del CECOPAL i verificar que es troba a punt. Tenir el PAM d'incendis (dins del DUPROCIM) a mà.
- **Comunicació al CECAT:** preparar un escrit per tal de comunicar formalment al CECAT l'activació del pla municipal.
- **Autoritat municipal:** cal recordar que la màxima autoritat municipal en cas d'una emergència és l'**alcalde**.
- **Xarxa RESCAT:** recordeu que la comunicació amb el CECAT (Centre de Coordinació Operativa de Catalunya) es pot fer de forma directa mitjançant les emissores de la xarxa RESCAT, aquells que en disposeu. **És important mantenir engegats i operatius aquests terminals durant tot el període de risc d'incendi forestal.**
- El Centre de Recepció d'Alarmes (**CRA**) ha d'estar preparat per rebre qualsevol notificació i transmetre-la adientment.

² Es recomana que portin els mòbils i els portàtils amb prou bateria, així com tenir a mà tota la documentació (especialment el Pla d'Actuació Municipal per risc d'incendis forestals del DUPROCIM).



ALERTA

incendi limitat o inicialment sense afectació a la població



- **Trucar al telèfon únic d'emergències 112** si es detecta un incendi.
- **Comunicar l'activació del PAM al CECAT** i declarar-la formalment. Això és important en relació a aspectes legals i assegurances. L'activació s'ha de formalitzar a través d'un escrit de l'alcaldia.
- **Constituir el CECOPAL.**
- **Avisar la població afectada o potencialment afectada** sobre la situació de risc, la seva evolució, les mesures d'autoprotecció i altres mesures de protecció a la població. Cal posar èmfasi en la **població especialment vulnerable** (veure el Document 3 - vulnerabilitat municipal, del DUPROCIM).
- **Preveure l'acollida** de les persones afectades en cas necessari (veure el Document 6 - directori telefònic i catàleg de mitjans i recursos, del DUPROCIM).
- **Detectar necessitats de la població afectada** per l'emergència, en especial l'allotjament, la provisió d'aliments, la manca de serveis bàsics i les necessitats d'atenció social. Cal dedicar especial atenció a les persones amb discapacitat i les persones vulnerables (gent gran, malalts, canalla...), per facilitar la cobertura de necessitats.
- **Mantenir la comunicació permanent entre el CECOPAL i el CECAT** per transmetre les principals incidències (a persones i serveis bàsics) i necessitats del municipi, per telèfon i/o a través de la xarxa RESCAT.
- **Comitè d'Emergències Municipal:** informar de la situació als membres del **Comitè d'Emergències Municipal**, i si es considera oportú, convocar-los al CECOPAL.
- Identificar possibles **elements d'efecte dòmino** com per exemple benzineres o empreses químiques, a qui s'haurà d'avisar i els quals hauran d'activar els seus plans d'autoprotecció en cas que sigui necessari.

protecció civil



- Avisar que s'ha activat el PAM en fase d'alerta als membres de l'organització municipal de l'emergència, als serveis d'emergències, als serveis bàsics i a les entitats.
- Activar els grups d'actuació locals que es requereixin (brigades, voluntaris de protecció civil...) i assegurar que es manté el contacte amb el cap de cada grup.
- Controlar el trànsit i l'accés a les zones afectades per l'incendi, en coordinació amb els organismes competents del Grup d'Ordre (Mossos d'Esquadra...).
- Facilitar les necessitats d'intendència dels operatius en el municipi.
- Facilitar la distribució dels recursos del municipi que siguin necessaris per a l'emergència.
- En tot cas, actuar d'acord amb allò que s'ha establert al PAM per risc d'incendis forestals, en especial als procediments operatius del Document 4 i a les fitxes d'actuació del Document 5 del DUPROCIM.
- En cas que hi hagi un Pla d'Assistència i Suport (PAS) del Consell Comarcal, es podran activar alguns recursos i mitjans, i el CECOPAL s'haurà de coordinar amb el Centre de Coordinació d'Emergències Comarcal si es constitueix.

Mesures d'emergència per protegir la població i mesures d'autoprotecció:

- **Informar a la població:** sobre la situació de risc i la seva evolució, sobre les mesures d'emergència per a la protecció de la població i sobre les mesures d'autoprotecció
- **Atenció a les persones afectades:** cal vetllar per la identificació de les persones especialment vulnerables i de les persones amb discapacitat.
- **Control d'accessos:** per evitar que les persones alienes a l'emergència accedeixin a la zona de perill.
- **Confinament i evacuació:** (veure el requadre més avall).
- **Mesures preventives:** quan el nivell de risc és molt alt es poden establir mesures d'aquest tipus per evitar l'exposició de persones i reduir la probabilitat d'un incendi. Poden ser les següents: restricció d'accessos al medi natural, suspensió o limitació preventiva d'activitats al medi natural, restricció de la mobilitat interurbana... El municipi pot aplicar-ne unes mentre que d'altres corresponen a organismes de la Generalitat i es corresponen amb l'activació del pla INFOCAT.
- **Mesures d'autoprotecció:** En general, la mesura d'autoprotecció que han d'aplicar els ciutadans de forma individual quan es trobin propers a un incendi forestal és el confinament, sense necessitat d'esperar que s'ordini el confinament general de la població. En aquest cas el confinament és una recomanació. Per últim, també cal tenir en compte els [consells d'autoprotecció](#) de protecció civil i les [recomanacions en cas d'incendi forestal](#). Finalment, les activitats que disposen d'un Pla d'Autoprotecció (PAU) l'activaran en funció dels seus criteris. Es recomana fer difusió de la guia [Protegiu-vos dels incendis forestals](#). També podeu seguir les recomanacions que durant les situacions de risc i/o emergència es difonen a través de X de Protecció Civil ([@emergenciescat](#)).



EMERGÈNCIA

incendi important i/o amb afectació a la població



- **Convocar el Comitè d'Emergències Municipal al CECOPAL.**
- **Comunicar l'activació del PAM en fase d'emergència al CECAT i declarar-la formalment.**
- Fer les mateixes actuacions que en fase d'alerta.

- **Evacuacions i confinament:** l'alcalde pot ordenar una evacuació, un confinament o altres mesures d'emergència previstes per la legislació de protecció civil. Es recomana que es prengui la decisió en coordinació amb Bombers i Mossos d'Esquadra. El municipi ha de comunicar la decisió al CECAT a través del CECOPAL o directament per l'alcalde o persona en qui delegui.
- Donar suport a l'atenció sanitària amb el personal sanitari disponible, si es disposa dels recursos adients.
- **Controlar i coordinar les tasques dels voluntaris** del municipi i dels voluntaris ocasionals.
- **Facilitar l'acolliment** de les persones afectades en els espais previstos (veure el Document 6 - directori telefònic i catàleg de mitjans i recursos del DUPROCIM).



Confinament i evacuacions:

L'ordre de confinament es dona en cas que, per la proximitat de l'incendi, hi hagi un perill imminent greu per a la vida de les persones. El confinament és la mesura de protecció per defecte.

L'ordre d'evacuació es dona quan el confinament no és segur.

Les evacuacions poden ser perilloses si no es fan de manera planificada (per exemple, per manca de temps suficient o perquè es facin per vies no segures). Per aquest motiu, les evacuacions només s'han de portar a terme quan siguin organitzades i siguin ordenades per l'autoritat de protecció civil.

Les evacuacions les executa el Grup d'Ordre i Avisos a la Població, dins del qual s'integra la policia local³. La resta d'evacuacions que es puguin produir s'han de considerar evacuacions espontànies i no estan lliures de risc ni de responsabilitat pels que les porten a terme.

En cas que l'INFOCAT es trobi activat cal actuar com s'especifica en aquest pla de la Generalitat (veure més avall la integració amb el pla INFOCAT).

³ A part de la policia local i la guàrdia urbana poden formar part del grup d'ordre i avisos a la població guàrdies, vigilants, agents, algtzirs o similars, tenint en compte els límits de les seves funcions.



INTEGRACIÓ AMB EL PLA INFOCAT

L'INFOCAT és el pla especial d'emergències per incendis forestals de Catalunya. Podeu trobar un resum i els criteris d'activació als annexes.

Quan s'activa el pla INFOCAT cal integrar-hi els PAM i per això algunes coses funcionen una mica diferent.

- La **coordinació amb l'INFOCAT** es fa a través dels òrgans previstos, **CECOPAL** i **CECAT**, o a través dels directors dels plans municipal i de la Generalitat.
- Els **grups d'actuació municipals s'integren en els grups d'actuació del pla INFOCAT**. Així, queden sota la coordinació dels coordinadors operatius del corresponent grup d'actuació del pla INFOCAT.
- El **confinament, l'evacuació** i la resta de mesures d'emergència són decidides pel director de l'INFOCAT. En aquests casos, si l'alcalde considera necessària el confinament, l'evacuació o altres mesures d'emergència ho haurà de transmetre, com a proposta, a la direcció de l'INFOCAT a través del CECAT des del CECOPAL o directament per l'alcalde o persona en qui delegui.
- En cas d'evacuació, cal col·laborar en la seva execució mitjançant el grup local d'ordre i avisos a la població d'acord al que estableixi el coordinador operatiu del Grup d'Ordre i sota la coordinació del CCA.
- Els **avisos a la població** afectada o potencialment afectada (sobre la situació de risc, la seva evolució, les mesures d'autoprotecció i altres mesures de protecció a la població) s'han de fer d'acord amb el director del Pla INFOCAT, i el Gabinet d'Informació Municipal s'ha de coordinar amb el Gabinet d'Informació de l'INFOCAT.
- Si es constitueix un Centre de Comandament Avançat (CCA) per a la gestió operativa in situ de l'emergència el municipi ha de donar suport per a la seva constitució. El municipi pot tenir un representant al CCA si és convocat expressament.
- El municipi ha de designar una persona de perfil directiu perquè es pugui integrar al Comitè d'Emergències del pla de protecció civil de la Generalitat de Catalunya quan així es requereixi per part de la seva direcció. La seva funció serà donar informació a la direcció del pla de protecció civil de la Generalitat de forma directa. Pot ser requerit a desplaçar-se físicament si així ho considera el director del pla de protecció civil de la Generalitat.
- Els recursos municipals queden sota la direcció i coordinació superior del director de l'INFOCAT. Els PAM i els seus catàlegs de mitjans i recursos passen a formar part de l'INFOCAT.



ANNEXOS

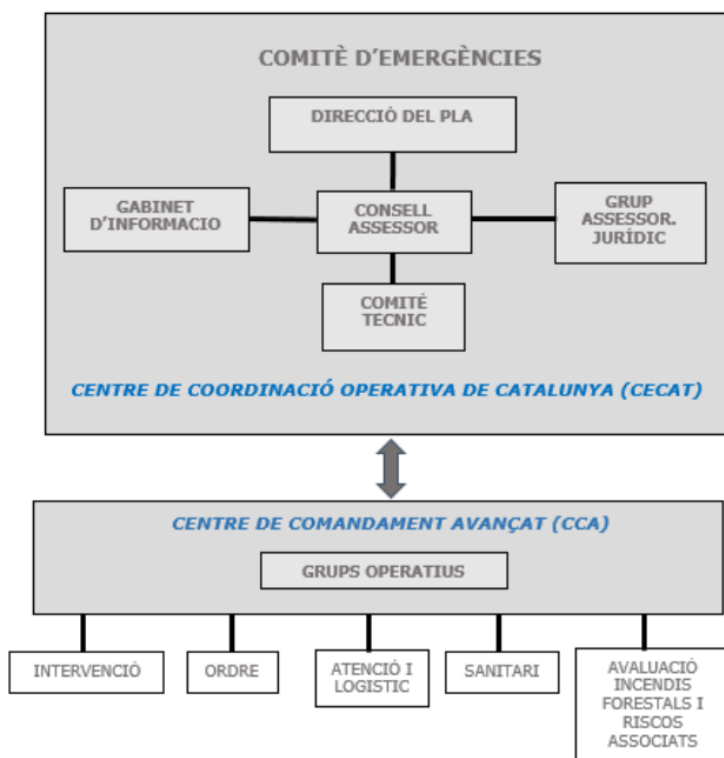
ANNEX 1. RESUM DEL PLA INFOCAT

Aquí s'exposa un resum simplificat i, per tant, per a qualsevol aclariment concret és recomanable consultar el [Pla INFOCAT](#).

L'objectiu del Pla especial d'emergències per incendis forestals de Catalunya, l'INFOCAT, és establir el marc organitzatiu per donar una resposta eficaç i coordinada a les situacions de risc o emergència greu per incendi forestal dins de l'àmbit territorial de Catalunya en el marc de les competències de protecció civil.

ORGANITZACIÓ DEL PLA INFOCAT

Els recursos humans i materials que participen en el pla INFOCAT, s'organitzen principalment en la següent estructura:



Comitè d'emergències

- Direcció del Pla:** Correspon al conseller o consellera del Departament d'Interior de la Generalitat de Catalunya, o la persona en qui delegui, dirigir i coordinar el Pla.
- Consell Assessor:** és un òrgan col·legiat que assisteix el director del Pla en els diferents aspectes de l'emergència.
- Gabinet d'Informació:** és l'estructura oficial a través de la qual es canalitza la informació a la població a través dels mitjans de comunicació, així com dels mitjans propis, i depèn directament del director del Pla.



- d) **Comitè tècnic de seguiment del risc d'incendis forestals:** és un òrgan col·legiat de coordinació tècnica que té com a missió avaluar els elements de risc per proposar al director del Pla les mesures preventives en situació de risc, així com donar suport al CCA en el transcurs de l'emergència.
- e) **Grup d'assessorament jurídic:** La seva finalitat és assessorar jurídicament els òrgans del Comitè d'Emergències en relació amb les mesures proposades, així com revisar jurídicament i tramitar les resolucions relatives a les mesures restrictives de drets.

Grups d'Actuació

Són els encarregats de l'actuació en el lloc de l'emergència. Es defineixen els següents grups: d'intervenció, d'atenció i logístic, d'avaluació d'incendis forestals i riscos associats, d'ordre i sanitari.

CECAT: és el Centre de Coordinació Operativa de Catalunya i del Pla INFOCAT, que enllaça i coordina els centres de coordinació municipal (**CECOPAL**), els centres dels diversos serveis d'emergències, dels serveis bàsics per a la població, etc. És un nucli de comunicacions que té per missió fonamental la informació, la comunicació, la coordinació, el suport i l'optimització dels esforços i actuacions de tots els organismes que puguin ser requerits durant una emergència.

CCA: el Centre de Comandament Avançat és el centre des d'on es coordinen les diferents actuacions *in situ* per combatre l'emergència. Està en coordinació i contacte permanent en temps real amb el Director del Pla a través del CECAT. El Coordinador del Grup d'Intervenció és també el Coordinador del CCA i coordina les actuacions de tots els altres grups al lloc de l'emergència.

INTEGRACIÓ AMB ELS PAM

- L'alcalde de cada municipi afectat, com a director del PAM, ha de ser alertat pel CECAT directament o a través del Centre Receptor d'Alarmes (CRA) del seu municipi quan es produeixi l'activació de l'INFOCAT i afecti el seu municipi.
- Correspon al director del PAM declarar-ne l'activació en funció de les afectacions i dels criteris previstos. Un cop activat el PAM, ho comunicarà al CECAT i constituirà el CECOPAL, que es mantindrà en comunicació constant amb el CECAT per tal de garantir l'intercanvi d'informació i la coordinació entre el director del PAM i el de l'INFOCAT, especialment quant a necessitats del municipi i possibles afectacions.
- En el moment en què l'INFOCAT s'activi, els grups d'actuació municipals s'integraran en els corresponents grups de l'INFOCAT i actuaran sobre el terreny d'acord amb el criteri del coordinador operatiu en cada cas i específicament quan en siguin requerits. Els PAM han de preveure aquesta integració de forma concreta per cada grup d'actuació municipal.
- La integració comporta que els recursos municipals queden sota la direcció i coordinació superior del director de l'INFOCAT.
- L'alcalde o alcaldessa ha d'estar en contacte permanent amb la Direcció del Pla INFOCAT a través dels centres de coordinació corresponents, és a dir, el CECAT i el CECOPAL,



respectivament.

- El director del Pla INFOCAT coordina les actuacions dels diferents municipis a través del CECAT.

FASES DEL PLA

Pre-alerta

Són situacions potencials en què es poden produir GIF o situacions de greu risc col·lectiu, així com també incendis forestals que no requereixen la intervenció de la totalitat dels grups d'actuació però que per les seves característiques poden derivar en situacions d'emergència més o menys greus i que, per tant, requereixen d'un seguiment proper i puntual de l'actuació. **Una situació de pre-alerta no és una activació del pla.** Només es pot activar el pla en Alerta o Emergència.

Davant d'una situació potencialment greu d'incendi forestal, és fonamental una transmissió ràpida de la informació entre tots els estaments involucrats per tal que es puguin adoptar les mesures adients per fer front a l'emergència al més aviat possible.



PREALERTA

QUAN?	ACTUACIONS
<p>Valoració dels indicadors següents:</p> <ul style="list-style-type: none">▪ Perill molt alt (mapa perill diari del Departament d'Acció Climàtica, Alimentació i Agenda Rural) significativament extens en el territori.▪ El Pla Alfa: nivell 3▪ Altres indicadors que facin preveure un augment del nivell de risc.▪ En incendis rellevants que, tot i afectar la població, ho fan de forma reduïda, no requereixen mesures d'emergència i es poden solucionar amb els mitjans habituals de gestió d'emergències.▪ Simultaneïtat d'incendis sense afectació a la població.▪ A criteri del director del Pla, quan es produeixin situacions potencialment greus de GIF.	<ul style="list-style-type: none">- Difondre informació interna entre les institucions i organismes implicats.- Fer actuacions per reduir el risc d'incendi forestal.- Mobilitzar i preparar accions orientades a intensificar la vigilància de zones forestals per part dels diferents dispositius de vigilància i prevenció d'incendis forestals desplegats sobre el territori dins l'àmbit de les seves competències (control de columnes de fum, fer apagar els focs que havien estat autoritzats excepte els que disposen d'un permís excepcional, control de la circulació de vehicles per zones forestals predeterminades, vigilància des de punts de guaita estratègics, control d'abocadors, etc.).- Dur a terme accions orientades a comprovar la disponibilitat de mitjans d'extinció i de la resta de mitjans operatius adscrits al Pla.- Informar, si s'escau, la població afectada i fer recomanacions de les mesures d'autoprotecció més adequades en cada cas.- Cada organisme informa el CECAT de les actuacions fetes i inicia les tasques previstes al seu pla d'actuació.



Alerta

L'activació en alerta comporta el desplegament parcial de l'estructura i recursos previstos pel Pla. És una fase d'activació del pla. Pot ser per un incendi o per la previsió de perill.

ALERTA

QUAN?	ACTUACIONS
<ul style="list-style-type: none">▪ Perill extrem significativament extens al territori.▪ Pla Alfa (nivell 4) i aplicació de mesures d'emergència restrictives que afectin la població.▪ En incendis que, sense implicar risc per a les persones alienes a l'extinció i per als béns que no siguin de naturalesa forestal, es preveu que tinguin una duració prou important perquè sigui necessari activar un dispositiu i recursos extraordinaris aliens a la guàrdia ordinària dels serveis d'emergència.▪ En incendis que impliquin perill per a les persones i sigui apropiat ordenar-ne el confinament o l'evacuació de zones concretes en un espai limitat proper a l'incendi.▪ En situacions rellevants de simultaneïtat d'incendis de nivell inferior.▪ En incendis importants ja controlats, que hagin comportat l'activació del Pla en fase d'emergència i on es faci necessari un control de la zona afectada a l'efecte d'evitar que es produeixi una reactivació.▪ En altres supòsits, a criteri del director del Pla, que justifiquin l'activació d'un dispositiu preventiu especial.	<ul style="list-style-type: none">– Convocar el Comitè Tècnic de Seguiment del Risc d'Incendis Forestals.– Constituir un CCA si l'activació és per un incendi.– Informar de l'activació els organismes i els serveis involucrats, per tal d'activar els seus dispositius preventius davant el risc d'incendi forestal.– Informar al CECAT de les mesures de prevenció i vigilància en curs per part dels organismes competents, d'acord amb el que estableix el Pla anual de prevenció, vigilància i extinció d'incendis de Catalunya.– Reforçar, si s'escau, les actuacions preventives en les diferents organitzacions adscrites al Pla, d'acord amb els respectius plans d'actuació, com ara la reorganització o l'increment del personal, a l'efecte d'incrementar la disponibilitat d'efectius.– Reforçar, si s'escau, la vigilància de les zones forestals.– Valorar les accions complementàries que es considerin adients per minimitzar el risc.– Avaluar els riscos derivats de l'incendi forestal i adequar les actuacions per fer front a l'incendi en qüestió.– Analitzar els recursos extraordinaris que puguin ser necessaris en funció de l'evolució de la situació i les possibles afectacions.– Decidir i aplicar les mesures d'emergència per protegir la població.– Informar la població, en els casos en què escaigui, especialment quant a les mesures d'autoprotecció i les mesures d'emergència.– Emetre les alertes de protecció civil vinculades a les mesures d'emergència que s'estableixin.



Emergència

En aquesta fase es desplega tota l'estructura del Pla i tots els recursos disponibles adscrits.

EMERGÈNCIA

QUAN?	ACTUACIONS
<p>Quan calguin les mesures següents:</p> <ul style="list-style-type: none">▪ Evacuacions o confinaments massius de població o altres mesures d'emergència de compliment obligatori generalitzat per a tota la població.▪ Afectació destacable en el territori que pot ser susceptible de declaració de zona afectada greument per una emergència de protecció civil.▪ Necessitat de mitjans d'altres administracions públiques no adscrits al Pla.▪ Necessitat de requerir, intervenir o ocupar temporalment i de forma transitòria béns necessaris per afrontar la situació d'emergència.▪ Ordenar a persones la prestació de serveis destinats a afrontar l'emergència.▪ Altres supòsits, a criteri del director del Pla, que justifiquin l'activació de recursos extraordinaris.	<ul style="list-style-type: none">– Les previstes en fase d'alerta.– Desplaçar un membre de cada cos operatiu al CECAT per optimitzar la coordinació de tots els cossos i grups.– Convocar i constituir el Consell Assessor.– Revisar la suficiència de les mesures d'emergència previstes per a la protecció a la població, als béns i al medi ambient, així com ampliar-les en el cas que sigui necessari.– Reforçar la difusió de la informació recollida a partir dels diferents centres de coordinació dels grups actuants i altres organitzacions involucrades en la gestió de l'emergència, i especialment de les mesures d'emergència de compliment obligatori.– Sol·licitar els mitjans i recursos públics no adscrits al Pla que siguin necessaris per resoldre l'emergència.– Requerir, intervenir o ocupar temporalment i de forma transitòria béns de titularitat privada que siguin imprescindibles per resoldre l'emergència.– Ordenar a persones la prestació de serveis destinats a afrontar l'emergència.

PLA DE RECUPERACIÓ:

El pla de recuperació ha de preveure la tornada a la normalitat de les persones afectades, vetllant per una atenció adient a totes elles, especialment pel que fa a les persones amb discapacitat o que formen part de col·lectius vulnerables.

Cal preveure actuacions de recuperació i rehabilitació de l'entorn i dels serveis bàsics, sempre que siguin necessàries. Aquestes actuacions han d'anar destinades a proveir els mitjans necessaris per al restabliment de la normalitat. També caldrà preveure les actuacions necessàries en relació amb les persones afectades, tenint una cura especial en l'atenció a les persones vulnerables o amb discapacitat, per facilitar el seguiment de l'atenció, la cobertura de necessitats, el retorn a la normalitat i l'assessorament integral. Aquestes actuacions s'han de fer en coordinació amb els municipis.

protecció civil



Els municipis han de preveure els aspectes a desenvolupar per garantir el restabliment dels serveis bàsics de la seva competència, així com l'acompanyament a les persones durant l'estadi de recuperació. Alguns aspectes importants que s'han de considerar són: el seguiment de l'atenció dels afectats, l'establiment d'un punt d'informació únic (finestreta única), la realització de reunions informatives, preveure i informar sobre vies de finançament i compensació, fomentar l'ús d'assegurances en determinats àmbits, etc. Cal garantir la informació i l'acompanyament de les persones evacuades, en especial, en cas que el seu habitatge hagi resultat afectat. Per això, caldrà avaluar l'estat dels habitatges.

Finalment, en cas que els incendis forestals ocorreguts durant l'activació del Pla puguin provocar un augment futur d'algun risc a mitjà termini, caldrà que l'organisme responsable de l'avaluació del perill avalui quins són aquests riscos i la necessitat de dur a terme algun tipus d'actuació preventiva (per exemple, després d'un incendi les restes orgàniques poden alterar la capacitat d'escorrentiu dels terrenys i aportar un excés de material que pot contribuir a saturar les infraestructures perpendiculars als cursos fluvials).



ANNEX 2. TERMINOLOGIA

Àrea general d'operacions (AGO): és la zona al voltant de l'incident on els cossos operatius duen a terme totes les activitats necessàries per gestionar l'emergència. Està formada per la zona calenta, la zona tèbia i la zona freda. Dins les zones calenta i tèbia s'estableixen condicionants d'accés als grups operatius per raons de risc, d'acord amb el que estableixi el coordinador operatiu del Grup d'Intervenció.

CCA: Centre de Comandament Avançat.

Confinament: El confinament consisteix en tancar algú en un espai limitat i aïllat de l'exterior, preferentment sense finestres, obturant-ne amb cura les obertures (incloses les entrades d'aire) després d'haver aturat les instal·lacions de climatització i ventilació fins que el perill hagi desaparegut.

En cas d'un incendi forestal, el confinament és la mesura de protecció per defecte, tret que s'ordini l'evacuació d'acord amb el que s'indica al punt següent.

Efecte dòmino: és l'efecte de produir-se una afectació a algun element perillós com a conseqüència de l'incendi forestal, que a la seva vegada pot produir un accident o emergència nova.

Element especialment vulnerable: element que exposat a un determinat nivell de perillositat és susceptible de patir danys més greus que un element vulnerable.

Element vulnerable: element que exposat a un determinat nivell de perillositat és susceptible de patir danys.

Evacuació: L'evacuació consisteix en les accions encaminades a desallotjar la població de les zones de risc i dirigir-la fins a llocs segurs.

Gran incendi forestal (GIF): incendi que manté de forma sostinguda una velocitat, intensitat lineal i longitud de flama que supera la capacitat dels sistemes d'extinció, que pot afectar de forma important la població o que afecta més de 500 ha.

Incendi actiu: el foc es propaga activament i té capacitat lliure per seguir creixent. El foc segueix la seva progressió però els mitjans d'extinció ja hi estan actuant. Es tracta d'un incendi actiu i en què s'està treballant per estabilitzar-lo.

Incendi controlat: el foc ja no es propaga lliurement. No es pot considerar extingit perquè té punts calents que poden activar l'incendi. La seva capacitat per avançar ha estat aturada, però falta la rematada del perímetre. Es tracta d'un incendi controlat i en fase d'extinció.

Incendi estabilitzat: el foc encara es propaga en alguns punts però la seva dinàmica no supera la capacitat d'extinció; en aquesta situació el seu perímetre encara no està encerclat per instal·lacions d'aigua ni discontinuïtats del combustible que n'aturin la propagació. Si l'incendi es descontrola en aquest moment, no es considera un reinici, sinó que és un punt que es torna a activar.

Incendi extingit: el foc ja no es propaga, tampoc no té la capacitat de reiniciar-se i és quan es poden començar a retirar mitjans d'extinció del perímetre, deixant-hi efectius de reforç. Passada aquesta etapa, si l'incendi es descontrola en aquest moment ja es considera un nou incendi.

PAM: pla d'actuació municipal. En aquest cas es refereix al PAM per risc d'incendis. Es troba integrat dins de l'anomenat DUPROCIM o document únic de protecció civil municipal.

Perímetre de Protecció Prioritària: zona amb un gran risc d'incendi forestal i amb una continuïtat de la massa forestal en la qual es poden produir GIF; els límits d'aquestes zones es

protecció civil



corresponen amb grans infraestructures de la xarxa viària, amb corredors no forestals ocupats per conreus, amb nuclis de població, amb la xarxa hidrogràfica, etc.

Punt de trànsit: s'ha de considerar la porta d'entrada a l'incendi forestal. És una unitat que s'instaura com a operatiu per tal de millorar la gestió dels mitjans i recursos que participen en les tasques d'extinció de l'incendi forestal quan el nombre de mitjans activats ho requereix. Per extensió es pot aplicar a altres tipus de serveis del cos de Bombers de la Generalitat.

ANNEX 3. DADES DE CONTACTE I ADRECES D'UTILITAT

Utilitat	Telèfon
Telèfon d'emergències	112
Informació ciutadana	012

- [Servei Meteorològic de Catalunya](#): A partir de la pàgina principal podem accedir a les prediccions diàries i als avisos de situacions meteorològiques de perill (SMP). També trobareu imatges de satèl·lit i del radar meteorològic.
- [Servei Català de Trànsit](#): A partir de la pàgina principal del Servei Català de Trànsit podem accedir a informació sobre: estat del trànsit, incidències viàries, mobilitat, etc. en el punt del menú denominat *Informació viària*.
- [Incendis forestals \(Departament d'Interior\)](#): tota la informació del Departament d'Interior sobre incendis forestals.
- [Departament d'Acció Climàtica, Alimentació i Agenda Rural](#): Informació dedicada a la prevenció d'incendis forestals. Entre d'altres informacions podem trobar informació sobre les franges de protecció perimetral i els tràmits d'autorització per a realitzar activitats amb risc d'incendis i comunicacions de cremes.
- [Direcció General de Protecció Civil](#): Informació sobre consells d'autoprotecció, plans de protecció civil, plantilles per a l'elaboració de plans d'actuació municipals, normativa, etc.
- [Direcció General de Prevenció, Extinció d'incendis i Salvaments](#): Podeu trobar informació sobre prevenció d'incendis, campanyes forestals, parcs de bombers,...
- [Direcció General dels Agents Rurals](#): pàgina web dels agents rurals on s'hi pot trobar, entre d'altres, qüestions relacionades amb la prevenció dels incendis i en relació a la crema de restes vegetals.
- [Oficina Tècnica de Prevenció Municipal d'Incendis Forestals i Desenvolupament Agrari](#) de la Diputació de Barcelona. S'hi pot trobar informació sobre infraestructures de prevenció d'incendis forestals, informació i vigilància contra els incendis, prevenció d'incendis forestals en urbanitzacions i nuclis de població, subvencions, etc.
- [Mapa diari de perill d'incendi forestal](#)
- [Mapa d'activació del Pla Alfa](#)

protecció civil



- [Mapa de perill d'incendi lligat a la collita de cereal](#) (només actiu durant la campanya) i web de la [campanya de la sega](#), del 15 de juny al 15 d'agost.
- [Pla INFOCAT](#)
- [Plans de protecció civil municipal](#): plantilles del DUPROCIM (inclòs el PAM per risc d'incendi forestal)
- [Obligacions municipals de redactar un pla d'actuació municipal per risc d'incendi forestal](#)