

# **CAMPANYA DE PREVENCIÓ DEL RISC D'ALLAUS**

Informació per als municipis

## **ÍNDEX**

<b>INTRODUCCIÓ.....</b>	<b>3</b>
<b>EL PLA ESPECIAL D'EMERGÈNCIES PER ALLAUS A CATALUNYA.....</b>	<b>4</b>
Objectius del pla especial d'emergències per allaus a catalunya (ALLAUCAT) .....	4
Abast del pla .....	5
Anàlisi de risc.....	5
Estructura i organització .....	8
<b>INFORMACIÓ D'ALLAUS QUE REBEN ELS MUNICIPIS .....</b>	<b>9</b>
El butlletí de perill d'allaus .....	9
Avís de perill d'allaus.....	10
<b>OPERATIVITAT.....</b>	<b>12</b>
Prealerta del pla allaucat.....	12
Activació en alerta del pla allaucat .....	12
Activació en emergència del pla allaucat .....	14
<b>PREVENCIÓ I ACTUACIONS DEL MUNICIPI .....</b>	<b>15</b>
Actuacions preventives abans de la temporada d'allaus .....	15
Actuacions preventives durant la temporada d'allaus .....	15
<b>CONSELLS I RECOMANACIONS A LA POBLACIÓ.....</b>	<b>19</b>
Recomanacions d'autoprotecció .....	19
Adreces d'internet útils en relació al risc d'allaus.....	20
Telèfons útils.....	21

## INTRODUCCIÓ

Donada la relativa freqüència d'activitat d'allaus al Pirineu i Pre-pirineu català, cal estar preparats davant del risc d'allaus a partir de la planificació i de la realització de diferents actuacions preventives que minimitzin els efectes d'una possible emergència per desencadenament d'allaus. Una de les eines per aconseguir aquest objectiu és la campanya de prevenció del risc d'allaus a Catalunya.

En general, al Pirineu català les allaus acostumen a afectar a persones que realitzen activitats d'oci i/o professionals d'alta muntanya hivernal en zones no controlades pel que fa a l'activitat d'allaus. Malgrat tot, cal tenir present que no es tracta d'un fenomen exclusiu de l'alta muntanya, sinó que en alguns casos les allaus poden arribar a baixar fins al fons de les valls i als vessants menys elevats, on sovint no es té la percepció adequada d'estar sotmesos al perill d'allaus i a on es concentra un major nombre de població, béns, infraestructures i serveis.

Els darrers anys, les allaus han causat nombroses víctimes durant el transcurs d'activitats d'alta muntanya hivernal, a més de nombroses afectacions a vies de comunicació, edificacions, torres elèctriques i instal·lacions d'estacions d'esquí.

Per tant, és la gran capacitat destructiva que poden arribar a tenir les allaus i la possibilitat que puguin produir danys directes a la població, al béns, infraestructures i al medi ambient, el que motiva la necessitat de desenvolupar un pla especial que analitzi el risc en detall i que estableixi una estructura i uns procediments operatius de resposta adaptats a les situacions d'emergències causades per allaus.

El present document inclou una ajuda destinada als municipis afectats pel risc d'allaus explicant el format i el contingut dels comunicats que s'envien des del CECAT i donant una sèrie de recomanacions, mesures de prevenció i possibles actuacions que el municipi pot prendre per minimitzar el risc i les conseqüències d'una emergència per allaus.

Finalment, es vol incidir en l'autoprotecció, el coneixement i responsabilitat personals necessaris per fer front a situacions de risc. Es vol fer especial èmfasi en la pròpia responsabilitat personal de la població perquè eviti al màxim fer activitats susceptibles de ser generadores de risc i perquè estigui sempre atenta a tota la informació que l'administració, a través dels mitjans de comunicació, els vagi donant i en segueixi els consells.

Aquest document ha estat revisat el novembre del 2021.

## EL PLA ESPECIAL D'EMERGÈNCIES PER ALLAUS A CATALUNYA

### OBJECTIUS DEL PLA ESPECIAL D'EMERGÈNCIES PER ALLAUS A CATALUNYA (ALLAUCAT)

El Pla Especial d'Emergències per Allaus a Catalunya (ALLAUCAT) és el marc orgànic i funcional per fer front a totes aquelles emergències per allaus que es donin dins de l'àmbit territorial de Catalunya, i ha d'establir l'estructura de resposta, l'operativa i els procediments necessaris per gestionar qualsevol emergència associada a les allaus, amb la finalitat de minimitzar el risc, garantir la seguretat de les persones i la protecció dels béns, infraestructures i el medi ambient.

Els **objectius** principals del Pla ALLAUCAT són:

- Determinar les zones i els municipis de Catalunya amb risc d'allaus i establir els criteris d'afectació municipal (Anàlisi de risc).
- Predir el perill d'allaus amb la màxima antelació possible i avaluar el risc per tal de poder prendre les mesures preventives adients.
- Garantir la seguretat de les persones i la protecció de béns i infraestructures.
- Establir l'estructura organitzativa i els procediments operatius de resposta i coordinació dels serveis de la Generalitat de Catalunya, de les altres administracions públiques i de la resta d'organitzacions o entitats privades que intervinguin en la gestió d'una emergència per allaus:
  - Criteris d'activació i actuacions corresponents.
  - Coordinació amb els municipis.
  - Actuacions de protecció a la població (recomanacions i consells a difondre per a minimitzar el risc).
  - Sistemes d'avisos, difusió d'informació a la població i presa de mesures preventives.
- Definir les tasques d'implantació i manteniment del pla:
  - Elaboració i manteniment del catàleg de mitjans de recursos.
  - Elaboració dels Plans d'Actuació de Grup, Plans d'Actuació Municipals, Plans d'Autoprotecció i Plans d'Assistència i Suport Comarcals.
  - Realització de simulacres.

**Els municipis** són les entitats bàsiques **de la protecció civil a Catalunya** i també els que disposen d'un millor coneixement de les característiques i dels riscos que afecten una zona en concret del seu territori. Els **alcaldes** i les **alcaldesses**, com a autoritats locals de protecció civil, han de vetllar per a que es prenguin les mesures preventives necessàries per a la protecció de les persones, dels béns i del medi ambient dins del seu municipi.

Les funcions i responsabilitats principals dels municipis dins del marc del Pla ALLAUCAT, es poden resumir en:

- Disposar d'un coneixement detallat de les zones del municipi amb major perill d'allaus així com dels elements vulnerables que es poden veure afectats en cas de desencadenament d'allaus.
- Participar amb els seus mitjans humans i materials en l'organització i actuacions del Pla ALLAUCAT. Això bàsicament implica els recursos humans de l'administració municipal i els voluntaris així com l'elaboració d'un catàleg de recursos materials, i els corresponents procediments de mobilització.
- Responsabilitzar-se de les accions d'informació i protecció de la població en el seu municipi. En especial, cal tenir previst el número de persones que podrien resultar afectades i l'atenció que necessarien.

Tots els punts esmentats han de quedar finalment recollits en un document, el Pla d'Actuació Municipal per allaus (PAM). **Podeu veure si el vostre municipi està obligat a redactar i homologar un PAM per allaus al [Mapa de Protecció Civil de Catalunya](#). (Planificació i serveis municipals – Obligacions)**

## ABAST DEL PLA

L'abast territorial del Pla ALLAUCAT són les comarques pirinenques i prepirinenques amb condicions orogràfiques i nivometeorològiques favorables al desencadenament d'allaus. Aquestes comarques són, d'oest a est: la Val d'Aran, l'Alta Ribagorça, el Pallars Jussà, el Pallars Sobirà, l'Alt Urgell, el Solsonès, la Cerdanya, el Berguedà i el Ripollès.

Pel que fa a l'abast temporal, depèn de l'existència d'un mantell nival suficient per tal que puguin desencadenar-se allaus. A l'anàlisi estadística dels episodis d'allaus dels darrers 37 anys, s'ha observat que el període temporal en què han ocorregut allaus de grans dimensions va des de l'octubre fins a l'abril, ambdós inclosos.

Tot i que el Pla Especial d'Emergències per Allaus a Catalunya es podrà activar per qualsevol situació d'emergència associada amb les allaus, és important especificar que **els accidents o situacions de perill d'allaus que afectin persones que realitzin activitats d'oci o professionals d'alta muntanya hivernal, queden fora de l'abast del Pla** atès que es consideren dins dels límits del risc inherent a la pràctica d'aquestes activitats. Ara bé, en aquells accidents de muntanya en què hi hagi una **afectació a un nombre elevat de persones** i/o bé en **el dispositiu de recerca i rescat es mobilitzin un nombre de recursos superiors als habituals**, el Pla ALLAUCAT sí que preveu la mobilització i posada en funcionament de l'estructura organitzativa de gestió de l'emergència i dels mitjans adscrits al Pla.

## ANÀLISI DE RISC

Per tal de conèixer i valorar aquelles situacions que poden donar lloc a emergències per allaus i delimitar les zones de risc, el Pla ALLAUCAT inclou una anàlisi de risc en què s'avalua la perillositat de les allaus i la vulnerabilitat dels elements que es poden veure afectats.

### Perillositat de les allaus

La perillositat de les allaus ve determinada per la seva intensitat i la seva freqüència. L'estudi de la perillositat de les allaus té com a objectius bàsics:

- Identificar els factors geomorfològics que afavoreixen el desencadenament de les allaus i els elements nivometeorològics que afecten a l'estabilitat del mantell nival.
- Estimar la perillositat de les allaus a partir del registre històric d'allaus destructives o majors i de les zones que van resultar afectades.
- Definir l'abast temporal d'episodis de grans allaus, és a dir, determinar els mesos en què és possible una situació crítica per allaus i la distribució de freqüències.

En l'estudi de la perillositat de les allaus són especialment importants els següents elements:

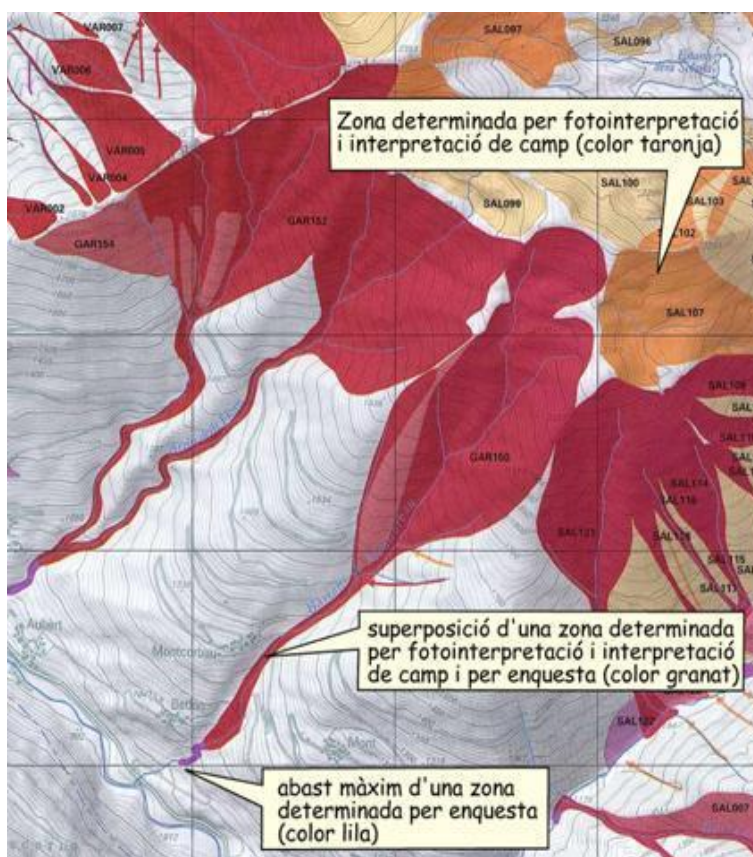
- [El Butlletí de Perill d'Allaus \(BPA\)](#).
- [El Mapa de Zones d'Allaus](#) (i al [Geoindex - Allaus](#)).
- [La Base de Dades d'Allaus de Catalunya](#).

### EL BUTLLETÍ DE PERILL D'ALLAUS (BPA)

El [Butlletí de Perill d'Allaus](#) és una eina diària d'anàlisi del perill d'allaus a escala regional (àrees d'aproximadament 100km<sup>2</sup>).

### MAPA DE ZONES D'ALLAUS

El [Mapa de Zones d'Allaus](#) (també accessible a través del [Geoindex – Allaus](#)) permet disposar d'una visió global de la susceptibilitat del territori al desencadenament d'allaus, incloent la trajectòria i l'abast de les allaus. A més, permet identificar àrees de risc potencial d'utilitat en l'àmbit de la planificació territorial.



### BASE DE DADES D'ALLAUS DE CATALUNYA (BDAC)

La [Base de Dades d'Allaus de Catalunya](#) incorpora les zones potencialment afectades i la informació per enquesta del Mapa de Zones d'Allaus amb la incorporació de l'activitat d'allaus observada cada temporada.

L'estudi de perillositat del Pla ALLAUCAT inclou una anàlisi estadística de la informació de la Base de Dades d'Allaus de Catalunya (1970-2008). En base a aquesta anàlisi, es verifica que a tots els sectors nivològics s'han produït danys a edificis i/o infraestructures, a causa d'allaus de gran intensitat. Per altra banda, al Pirineu de Catalunya, la probabilitat de patir una o més situacions de grans allaus a l'any és del 64%.

## Vulnerabilitat

En base al Mapa de Zones d'Allaus i a la Base de Dades d'Allaus de Catalunya, el Pla ALLAUCAT determina el risc i l'afectació que poden patir diferents elements antròpics que queden a l'abast de les allaus, fonamentalment:

- ZONES POBLADES (nuclis de població, bordes, zones turístiques...)
- VIES DE COMUNICACIÓ (Xarxa viària i tren cremallera de Núria)
- SERVEIS BÀSICS (Talls en el subministrament elèctric per afectació sobre pilones i cables (aerosol de les allaus de neu pols).

## Críteris de planificació municipal

En base a factors com la vulnerabilitat dels nuclis habitats, l'afectació sobre la mobilitat i la consideració del municipi amb risc d'allaus com a turístic o no, tenen l'**obligació** d'elaborar el **Pla d'Actuació Municipal (PAM)** per allaus els **municipis que** compleixin alguna de les condicions següents:

- **Hagin patit allaus amb afectació** a edificacions, infraestructures, béns o bé que es trobin ubicats en zones de perill d'allaus i que, per tant, en puguin patir.
- Tinguin **infraestructures turístiques d'hivern en zona de risc**.
- **Tinguin previst el seu desenvolupament urbanístic** total o parcial en zones d'afectació d'allaus a les quals el risc sigui gestionable.

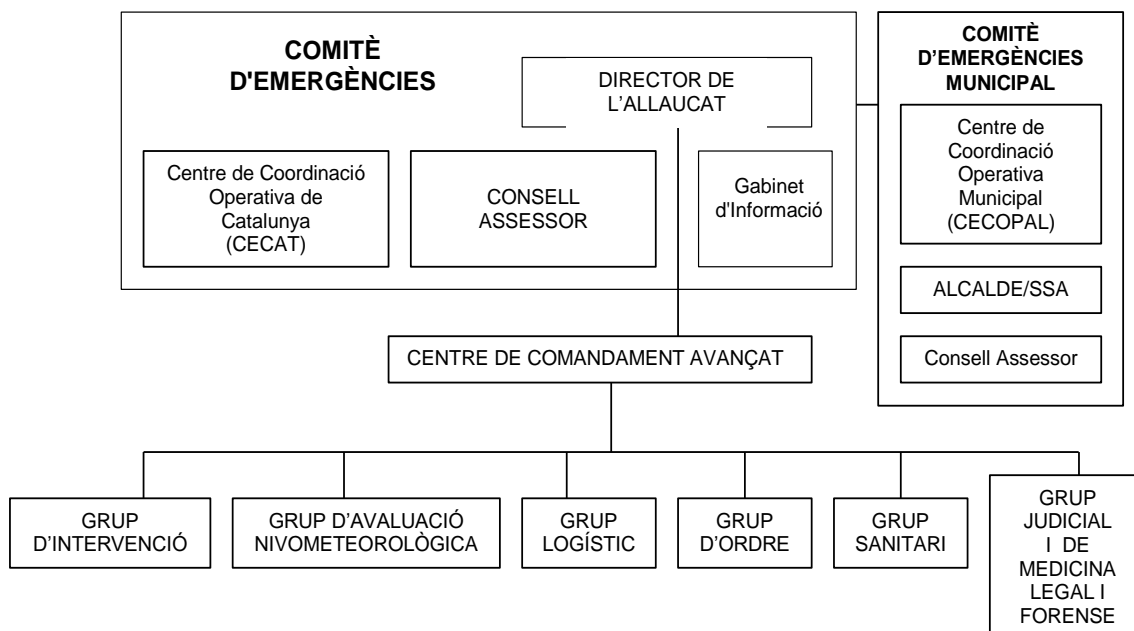
En total, 38 municipis repartits en 9 comarques tenen l'obligació d'elaborar el Pla d'Actuació Municipal per Allaus. **Podeu veure si el vostre municipi està obligat a redactar i homologar un PAM per allaus al Mapa de Protecció Civil de Catalunya. (Planificació i serveis municipals – Obligacions)**

Cal tenir en compte el fet que alguns dels municipis afectats pel risc d'allaus disposen de pocs recursos (23 dels municipis tenen menys de 300 habitants) i que difícilment podran disposar de l'estructura mínima a nivell municipal per atendre una emergència causada per una o varies allaus. En aquests casos, els municipis podrien adherir-se al Pla d'Assistència i Suport de la seva comarca.

Els plans d'assistència i suport els elaboren i aproven els Consells comarcals i tenen com a finalitat donar suport en matèria de protecció civil als municipis que s'hi adhereixen. Aquests plans han de ser homologats per la Comissió de Protecció Civil de Catalunya i han de respectar els Plans d'Actuació Municipals.

## ESTRUCTURA I ORGANITZACIÓ

L'estructura general de resposta del pla ALLAUCAT per afrontar emergències associades a allaus segueix el model habitual dels plans d'emergència elaborats per la Generalitat de Catalunya, que es caracteritza per l'existència de les figures que es mostren al següent organigrama:



La composició i funcions de cada element de l'organigrama superior es troben detallades al document del Pla Allaucat.

### Comitè d'Emergències Municipal

L'estructura municipal per fer front a les emergències es detalla al corresponent Pla d'Actuació Municipal per allaus i bàsicament consisteix en el Comitè d'Emergències Municipal format per:

- \* **El/La responsable municipal de l'emergència**
- \* **El Consell Assessor**
- \* **El Gabinet d'Informació**

El Comitè d'Emergències Municipal té com a finalitat gestionar l'emergència dins de l'àmbit municipal en coordinació amb el comitè d'emergències autonòmic a través dels respectius centres de coordinació (CECOPAL i CECAT). Normalment es constituirà al Centre de Coordinació Operativa Municipal o CECOPAL en el moment en què es declari una emergència al municipi o bé existeixi una situació de risc i així ho decideixi el responsable municipal de l'emergència.



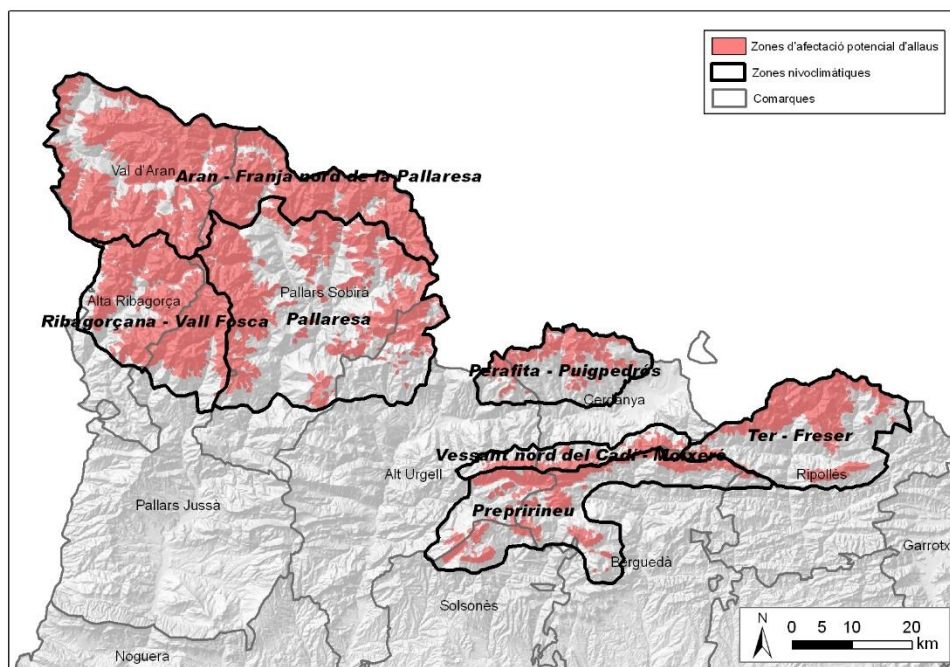
## INFORMACIÓ D'ALLAUS QUE REBEN ELS MUNICIPIS

### EL BUTLLETÍ DE PERILL D'ALLAUS

El Butlletí de Perill d'Allaus és elaborat per la Unitat de Predicció de les Allaus de l'Institut Cartogràfic i Geològic de Catalunya conjuntament amb el Servei Meteorològic de Catalunya. A l'Aran el centre Lauegi disposa d'un [butlletí](#) elaborat en coordinació amb l'ICGC a més d'altra informació més local.

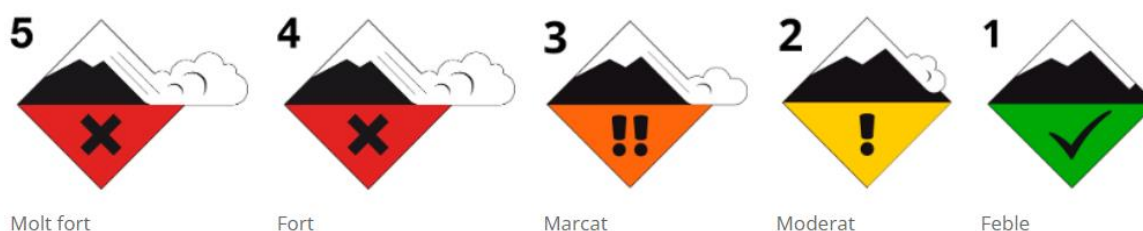
El [BPA](#) conté la previsió del perill d'allaus per 7 sectors nivològics amb característiques pròpies definits en funció dels següents factors:

- *Orografia: pendent, altitud i orientació.*
- *Condicions físiques i mecàniques dels estrats de neu del mantell nival.*
- *El clima: precipitació, temperatura i vent.*



Zones nivoclimàtiques i d'afectació potencial d'allaus

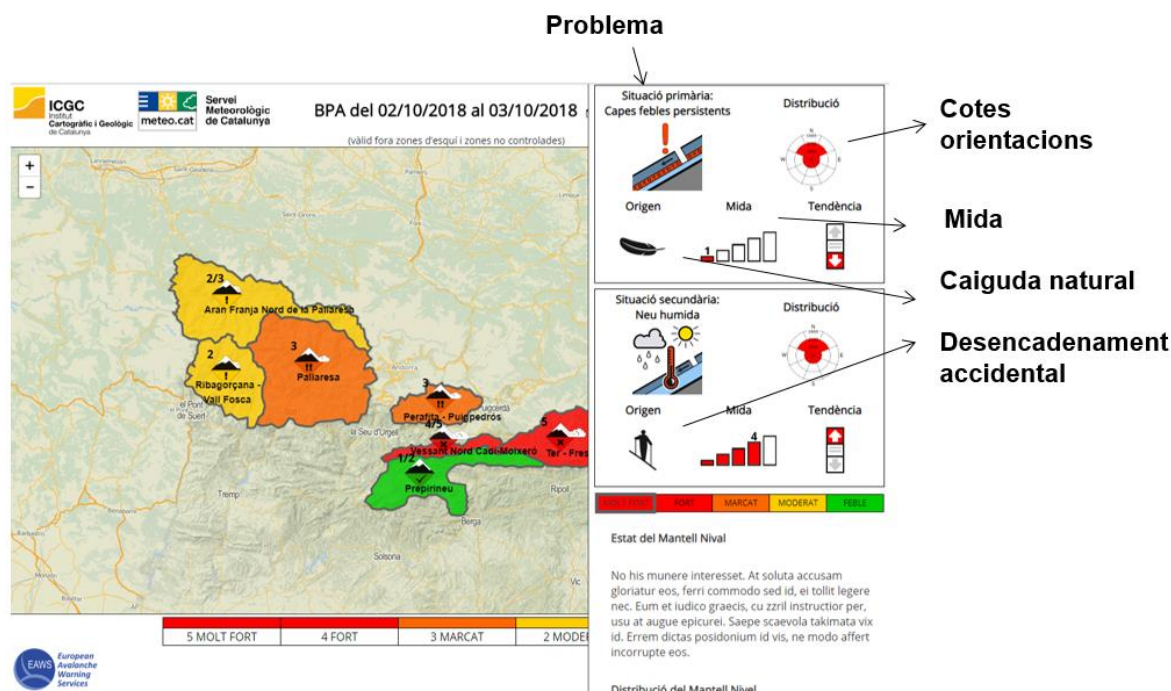
El Butlletí de Perill d'Allaus és vàlid fora de les pistes d'esquí i en zones no controlades i conté la previsió de l'evolució temporal del grau de perill d'allaus per les properes 24 hores i de la tendència per les properes 48 i 72 hores. També inclou informació sobre l'estat i la distribució del mantell nival així com la predicció meteorològica a curt i mitjà termini. El Butlletí de Perill d'Allaus segueix l'[escala europea de perill d'allaus](#), que va de l'1 al 5.



Al Pirineu de Catalunya, en general, les situacions de perill d'allaus 4 i 5 són poc freqüents però són les que poden desencadenar allaus de grans dimensions. En canvi, les situacions amb grau de perill 3 són força freqüents i causen la majoria d'accidents mortals (accidents d'alta muntanya).

A més del grau de perill, per a cada zona nivoclimàtica s'hi indica [altra informació que facilita la interpretació](#). Cada zona té associats un tipus de problema o situació més probable que pot comportar una allau en el període de validesa del butlletí. A aquesta situació se li associa també la distribució d'on és més probable que trobem aquests problemes (cota i orientació), la mida d'aquestes allaus, la tendència per als propers dies i si poden caure de manera natural o si poden caure per la presència de persones, animals o maquinària. A cada zona també s'hi inclou la informació de la segona situació més problemàtica.

A continuació es mostra un exemple de Butlletí de Perill d'Allaus.



*Exemple de Butlletí de Perill d'Allaus (BPA)*

A l'inici de la temporada d'allaus, i mentre no es disposa d'informació suficient per elaborar el Butlletí de Perill d'Allaus, l'Institut Cartogràfic i Geològic de Catalunya elabora i emet notes nivològiques a les quals es fa una descripció qualitativa de l'estat del mantell nival i la seva possible evolució.

### AVÍS DE PERILL D'ALLAUS

Sempre que en alguna de les zones nivoclimàtiques definides al Butlletí de Perill d'Allaus el perill d'allaus sigui fort (nivell 4) o molt fort (nivell 5), l'Institut Cartogràfic i Geològic de Catalunya conjuntament amb el Servei Meteorològic de Catalunya elabora i emet un avís de perill d'allaus.

Els **avisos de perill d'allaus** s'envien des de l'Institut Cartogràfic i Geològic de Catalunya al CECAT. El CECAT fa servir la informació que contenen els avisos per a l'elaboració dels comunicats de prealerta i d'alerta del Pla ALLAUCAT que emet i que reben els municipis.

CECAT-Centre de Coordinació operativa de Catalunya

## **COMUNICAT DE PAS DE PREALERTA A ALERTA DE L'ALLAUCAT**

Es comunica l'activació del Pla d'Emergències per allaus a Catalunya (ALLAUCAT) per perill MOLT FORT (5) a l'Aran-Franja Nord de la Pallaresa. S'han acumulat entre 70 i 100 cm de neu recent a 2200 metres des de l'inici de la nevada.

El mantell nival es presenta molt inestable sobretot a les obagues. S'esperen caigudes d'allaus a totes les orientacions, especialment en orientacions nord i est però també en sectors arrecerats del vent com el sud i sud-est. Les allaus previstes poden assolir mida gran.

L'accés a l'estació de Beret es troba tallat preventivament degut al perill d'allaus.

Les prediccions meteorològiques indiquen que per avui dimarts ha de continuar nevant amb acumulacions previstes de més de 50 cm i amb vent de component nord. Per demà dimecres ha de tornar a nevar amb intensitat i amb augment de temperatura per la qual cosa es preveu un augment de la inestabilització.

En aquests moments es troben mobilitzats els grups actuants, que estan treballant per minimitzar la situació d'emergència.

S'emetrà un nou comunicat tan aviat com es produeixin novetats en el desenvolupament de la situació d'emergència.

Si el vostre municipi disposa de xarxa RESCAT recordeu de tenir connectat el terminal.

Barcelona, dimarts, 15 gener 2013

12:24 h

*Exemple de comunicat d'activació en fase d'alerta del Pla ALLAUCAT*

## OPERATIVITAT

### PREALERTA DEL PLA ALLAUCAT

Les prealertes es corresponen amb situacions que no requereixen la intervenció general de tots els operatius però que per les seves característiques poden derivar en situacions de risc que suposin una alerta i que per tant requereixen d'un seguiment per a la seva contenció si s'escau.

#### Criteri d'avís de prealerta del Pla ALLAUCAT

- *El CECAT emetrà un comunicat de prealerta del Pla ALLAUCAT en el moment en què l'Institut Cartogràfic i Geològic de Catalunya emeti un Butlletí de Perill d'Allaus (BPA) indicant índex de perill d'allaus fort (4), el qual implicarà l'emissió d'un avís de perill fort (4).*
- *A criteri de la Direcció general de Protecció Civil, a través del CECAT, quan l'IGC emeti el BPA amb índex de perill d'allaus inferior al nivell 4 i es prevegi una alta mobilitat o altres criteris de vulnerabilitat que puguin incidir directament en el desencadenament d'allaus.*
- *Es produeixi una allau que tingui una afectació puntual sobre la xarxa viària i es prevegi un ràpid restabliment de la circulació, sempre que no hi hagi persones i/o vehicles afectats.*
- *Es produeixi una allau que tingui una afectació puntual sobre la xarxa viària que deixi incomunicat un petit nucli de població i es prevegi un ràpid restabliment de la situació. També quan quedin incomunicats cases rurals, refugis, cases de colònies, bordes, càmpings, etc..*

L'emissió d'avisos de prealerta no activa el Pla ALLAUCAT. En promig, només el 5% dels BPA diaris arriben a índex de perill 4 (≈7-8 dies/temporada).

### ACTIVACIÓ EN ALERTA DEL PLA ALLAUCAT

Es procedirà a activar el Pla ALLAUCAT en alerta en aquelles situacions que facin necessari l'establiment de mesures preventives i de control extraordinàries o especials.

L'activació en fase d'alerta de l'ALLAUCAT implicarà l'avís als grups actants, als organismes i els serveis involucrats, així com la informació als municipis afectats i a la població (resident i itinerant) de l'activació de l'ALLAUCAT. Finalment, també s'informarà als mitjans de comunicació de les zones afectades perquè facin difusió de la situació i dels consells i mesures preventives a prendre per disminuir el risc.

L'ALLAUCAT es mantindrà en alerta mentre la situació es pugui solucionar amb els mitjans habituals de gestió d'emergències i l'afectació a la població sigui nul·la o reduïda.

#### Criteris d'activació en fase d'alerta del Pla ALLAUCAT

El Pla ALLAUCAT s'activarà en **alerta** quan:

- *L'índex de perill del BPA sigui Molt Fort (5). L'Institut Cartogràfic i Geològic de Catalunya emetrà un Avís de Perill d'Allaus destacant la criticitat de la situació nivològica.*
- *Es produeixi una allau que tingui les afectacions sobre els serveis bàsics o la xarxa viària següents:*
  - *Talls llarga durada de subministrament d'algun dels serveis bàsics.*
  - *Talls de carreteres de curta durada (poques hores) i/o talls de vies de comunicació que deixin incomunicat un nucli de població, sempre que no es tracti de poblaments dispersos dins del terme municipal d'aquest municipi.*

*En cada cas concret caldrà valorar la importància de l'afectació a la via en funció de la seva Intensitat Mitjana Diària de trànsit i de si es tracta de vies que constitueixen l'únic accés a un nucli habitat.*

## Campanya de prevenció del risc d'allaus a Catalunya

- *Es produeixi una allau que afecti alguns serveis, béns, infraestructures o edificacions causant un nombre reduït de ferits.*
- *Es faci una evacuació preventiva d'un gran nombre de persones per trobar-se en una zona altament exposada al perill d'allaus o bé es facin talls a les vies de comunicació afectades pel risc.*
- *Mentre durin les tasques de tornada a la normalitat amb posterioritat a una situació d'emergència.*

En promig, només l'1% dels BPA assoleixen índex de perill d'allaus 5 ( $\approx$  1-2 dies/temporada).

## ACTIVACIÓ EN EMERGÈNCIA DEL PLA ALLAUCAT

L'activació en emergència del Pla ALLAUCAT, comportarà la posada immediata en funcionament de l'estructura organitzativa de gestió de l'emergència amb la mobilització total o parcial de les eines i els mitjans adscrits al pla.

### Críteris d'activació en fase d'emergència del Pla ALLAUCAT

El pla ALLAUCAT s'activarà en **emergència 1** quan:

- *Es produeixi una allau amb afectació sobre la població, béns, infraestructures i zones de pública concurrència i que tingui com a conseqüències:*
  - *Presència de múltiples víctimes, ferits greus i/o un gran nombre de persones atrapades o incomunicades.*
  - *Destrosses importants en béns i infraestructures.*
- *Es produeixi una allau que causi un nombre elevat de víctimes o ferits en el transcurs d'activitats d'alta muntanya hivernal i que degut a la magnitud de l'accident les tasques de recerca i rescat dels afectats impliquin la mobilització d'un nombre de mitjans i recursos superiors als habituals en aquests tipus d'operacions.*

El pla ALLAUCAT s'activarà en **emergència 2**:

- *En aquelles situacions en què de manera més o menys generalitzada es produeixin allaus les conseqüències de les quals estiguin dins dels supòsits d'activació en emergència 1.*
- *En situacions en què l'abast territorial de les allaus i la magnitud de les seves conseqüències superi la capacitat de resposta i gestió dels serveis i grups operatius d'emergències previstos al Pla.*

Quadre resum:

<p><b>PREALERTA</b></p> <ul style="list-style-type: none"> <li>➤ <b>Quan el BPA indica índex de perill 4</b></li> <li>➤ <b>Quan el BPA indica índex de perill inferior a 4 i es prevegi una alta mobilitat</b></li> <li>➤ <b>Allaus amb afectació puntual a carreteres (ràpid restabliment)</b></li> </ul>
<p><b>ALERTA</b></p> <ul style="list-style-type: none"> <li>➤ <b>Quan el BPA indica índex de perill 5</b></li> <li>➤ <b>Allaus amb afectació a serveis bàsics (talls de llarga durada)</b></li> <li>➤ <b>Allaus amb afectació a carreteres (curta durada) que deixin incomunicat un nucli de població (no poblaments dispersos dins el terme municipal)</b></li> <li>➤ <b>Allaus amb afectació a nombre reduït de ferits</b></li> </ul>
<p><b>EMERGÈNCIA 1</b></p> <ul style="list-style-type: none"> <li>➤ <b>Allau que provoquin destrosses importants en béns i infraestructures</b></li> <li>➤ <b>Allaus amb afectació a múltiples víctimes</b></li> <li>➤ <b>Accident de muntanya de gran magnitud</b></li> </ul>
<p><b>EMERGÈNCIA 2</b></p> <ul style="list-style-type: none"> <li>➤ <b>Situacions de grans allaus generalitzades en què els mitjans d'emergències són insuficients</b></li> </ul>

## PREVENCIÓ I ACTUACIONS DEL MUNICIPI

### ACTUACIONS PREVENTIVES ABANS DE LA TEMPORADA D'ALLAUS

Abans de l'època de perill d'allaus, hi ha tot un seguit de tasques preventives que el municipi situat en zona de risc d'allaus ha de realitzar amb la finalitat de conèixer el risc i minimitzar els efectes que el desencadenament d'allaus pugui tenir sobre la població, béns i infraestructures del municipi.

Per tant, l'elaboració del Pla d'Actuació Municipal per allaus esdevé una mesura fonamental per tal de poder fer front a les emergències per allaus de manera eficaç.

#### Objectius de les actuacions dels municipis:

- Coneixement de les zones vulnerables i de major afectació (elements vulnerables) dins del terme municipal.
- Preveure i disposar d'una estructura organitzativa per fer front a aquest tipus d'emergència amb una unitat de comandament.
- Preveure i aplicar uns procediments d'actuació i de coordinació dels mitjans disponibles a fi d'augmentar l'eficàcia en la resolució de l'emergència i minimitzar-ne els danys.
- Controlar la situació de l'estat de la xarxa viària, punts prioritaris, rutes alternatives, aparcaments habilitats per vehicles de mercaderies.
- Mantenir informada la població del risc que suposen les allaus dins del terme municipal i de les mesures d'autoprotecció a prendre.
- Manteniment de les defenses d'allaus de titularitat municipal i de la xarxa viària municipal per facilitar l'accés dels operatius en cas d'emergència.
- Revisió de tot el material susceptible de ser de necessitat en situacions d'emergència: xerracs, tractors, pales, senyals de trànsit mòbils, generadors, maquinària lleugera i pesant, emissores, xarxa RESCAT, etc.
- Mantenir actualitzat el llistat d'elements vulnerables i el catàleg de mitjans i recursos municipals, en especial tot allò relacionat amb tasques d'acollida de població.

**Totes aquestes actuacions seran les pròpies de cadascun dels grups actuants i components del comitè d'emergència municipal i hauran de quedar recollides al corresponent Pla d'Actuació Municipal per Allaus.**

### ACTUACIONS PREVENTIVES DURANT LA TEMPORADA D'ALLAUS

Un cop iniciada la temporada d'allaus, les actuacions preventives que hauran de realitzar els municipis es poden classificar en funció de l'estat en què es trobi el Pla ALLAUCAT i/o el Pla d'Actuació Municipal.

Cada fase haurà d'incloure les actuacions a realitzar a la fase immediatament anterior. És a dir, si el Pla es troba en prealerta, es continuaran efectuant les actuacions rutinàries que es realitzin durant la temporada d'allaus. Si s'activa en alerta, es duran a terme les actuacions pròpies de l'alerta més les de la prealerta i així successivament.

A continuació s'inclou una taula-resum amb les principals actuacions preventives que poden realitzar els municipis en cas de situació de risc per allaus.

**Totes aquestes actuacions seran les pròpies de cadascun dels grups actuants i components del comitè d'emergències municipal i hauran de quedar recollides al corresponent Pla d'Actuació Municipal per Allaus.**

## Campanya de prevenció del risc d'allaus a Catalunya

Estat del Pla ALLAUCAT i/o del PAM per allaus	ACTUACIONS
<b>EN ÈPOCA DE PERILL D'ALLAUS</b>	<ul style="list-style-type: none"> <li>• Publicació i difusió del Butlletí de Perill d'Allaus així com de les mesures de prevenció i d'actuació més adients en cas d'emergència. La difusió d'aquesta informació pot fer-se a través de:               <ul style="list-style-type: none"> <li>De manera habitual:                   <ul style="list-style-type: none"> <li>▪ Els mitjans de comunicació locals</li> <li>▪ Web municipal</li> <li>▪ Panells informatius</li> <li>▪ Oficines de turisme</li> </ul> </li> <li>En situació d'alerta i/o emergència:                   <ul style="list-style-type: none"> <li>▪ Megafonia fixa o mòbil</li> <li>▪ Telefonía fixa i mòbil</li> <li>▪ Policia local</li> </ul> </li> </ul> </li> <li>• <b>Realització de simulacres</b> de convocatòria i reunió del comitè d'emergència municipal. Les dades actualitzades dels seus membres han d'estar especificades al Manual d'Actuació per Allaus.</li> <li>• <b>Revisió de l'estat de tots els equips de resposta i material</b> susceptible de ser utilitzat en cas d'emergència per allaus (Equips personals, maquinària, emissores de la <b>xarxa RESCAT</b>, senyalitzacions...).</li> <li>• <b>Actualització del catàleg de recursos municipals</b>, el <b>directori telefònic</b> municipal d'emergències i la llista de freqüències de les emissores de ràdio de cobertura municipal.</li> <li>• Fer seguiment durant la temporada de perill d'allaus de la situació nivometeorològica i de la seva evolució. Avaluar el perill d'allaus local al municipi en contacte amb l'Institut Cartogràfic i Geològic de Catalunya, el CECAT i el Servei Meteorològic de Catalunya.</li> </ul>
	<ul style="list-style-type: none"> <li>•</li> </ul>

Estat del Pla ALLAUCAT i/o del PAM per allaus	ACTUACIONS
<b>PREALERTA</b>	<ul style="list-style-type: none"> <li>• En rebre l'avís de prealerta del CECAT, el municipi haurà de posar el seu PAM municipal en estat de <b>prealerta</b> sempre que estigui inclòs dins de les àrees amb índex de perill d'allaus 4, o estigui directament afectat, i haurà d'emprendre les accions necessàries per minimitzar el risc i/o les conseqüències.</li> <li>• Avaluar el perill local i determinar el possible abast de les allaus en cas que es produïssin desencadenaments.</li> <li>• Es comunicarà l'avís de prealerta al coordinador tècnic municipal, a l'alcalde/essa, als membres del Comitè Municipal d'Emergència i als responsables dels grups locals actuant si s'escau. Si cal, es valorarà la necessitat de convocar el consell assessor municipal.</li> <li>• Avisar i informar la població afectada pel risc d'allaus del nivell de perill d'allaus i de les mesures preventives a adoptar. En particular, cal informar els elements especialment vulnerables afectats.</li> <li>• Difusió dels <a href="#">consells d'autoprotecció</a> adequats a la població durant la situació de risc.</li> <li>• Iniciar la vigilància i el control d'accessos de les zones més vulnerables o amb major risc, restringint-ne els accessos (controls, barreres) o tallant-los si es considera necessari.</li> <li>• Es comunicarà l'avís de prealerta als elements vulnerables possiblement afectats o aquells que es consideri adient, que aplicaran mesures de protecció extraordinàries si és necessari.</li> <li>• Es farà una primera avaluació de la localització, la disponibilitat i l'operativitat dels mitjans i recursos municipal susceptibles de ser activats en cas d'empitjorament de la situació o d'emergència. Cal quantificar, preveure i tenir localitzats els mitjans extraordinaris disponibles al municipi.</li> </ul>



Estat del Pla ALLAUCAT i/o del PAM per allaus	ACTUACIONS
<b>ALERTA</b>	<ul style="list-style-type: none"> <li>• En rebre el comunicat d'activació en alerta del CECAT, el municipi haurà d'activar el seu PAM municipal en estat d'<b>alerta</b> sempre que compleixi algun dels requisits d'activació de l'alerta. Informar al CECAT d'aquesta activació.</li> <li>• Avís al Consell Assessor de l'Emergència i constitució dels grups actuants locals, del Comitè d'Emergències Municipal i del CECOPAL. A criteri de l'alcalde o del director del Pla ALLAUCAT, es pot mobilitzar el Grup Local d'Intervenció i/o el Grup Local d'Ordre i Avisos a la població.</li> <li>• Informació a la població sobre l'activació del Pla d'Actuació Municipal i de les mesures d'autoprotecció a seguir.</li> <li>• Avaluació dels riscos a la població i possibles mesures preventives a adoptar.</li> <li>• Preveure els elements vulnerables o zones que es podrien haver d'evacuar, així com l'habilitació dels diferents centres d'acollida i la gestió de les necessitats d'avituellament que se'n puguin despendre (proveïment d'aliments, roba, etc.).</li> <li>• Donar suport en l'evacuació de les persones atrapades i/o afectades, en coordinació amb el grup logístic.</li> <li>• Executar les mesures de protecció sobre els elements vulnerables: col·laborar, si cal, en l'evacuació o l'allunyament de la població, d'acord amb les indicacions del director del Pla ALLAUCAT i assegurar la seva aplicació.<sup>1</sup></li> <li>• Preparar zones de refugi temporal i segur per a les persones de pas.</li> <li>• Intensificar les tasques d'ordenació i control del trànsit a les vies de propietat municipal per tal de:             <ul style="list-style-type: none"> <li>▪ Garantir el control d'accessos i la vigilància viària de les zones afectades.</li> <li>▪ Garantir l'accés dels components dels grups actuants a la zona de l'emergència per tal que puguin actuar sense cap impediment; especialment, senyalitzar i guiar els actuants cap al Centre de Comandament Avançat i a l'Àrea Sanitària.</li> </ul> </li> <li>• Revisar els punts, equipaments, establiments i habitatges que puguin resultar afectats i que no hagin estat prèviament desallotjats (masies aïllades, restaurants...), i procedir a l'avís telefònic i/o el desplaçament fins aquests, en cas que sigui necessari.</li> <li>• Mobilització dels mitjans i recursos assignats al Pla Municipal.</li> <li>• Promoure l'activació dels plans d'autoprotecció de la zona afectada i la seva coordinació. En cas de ser un municipi amb urbanitzacions, cal assegurar l'avís als organismes d'autoprotecció de les mateixes a través dels PAU( Plans d'Autoprotecció).</li> <li>• Proporcionar assistència sanitària en cas que sigui necessari dins de les possibilitats del municipi.</li> <li>• En cas que sigui necessari, donar suport al grup sanitari en les tasques de transport de persones que necessiten atenció sanitària.</li> <li>• Participar en les tasques d'avís de població especialment vulnerable (per exemple: persones amb mobilitat reduïda, persones que han de seguir un tractament mèdic inajornable, etc.)</li> <li>• Col·laborar amb la resta de grups actuants en les tasques de subministrament del material necessari per fer front a l'emergència.</li> <li>• Coordinar, en cas que l'ALLAUCAT estigui activat, la integració dels recursos municipals adscrits als grups d'actuació de l'ALLAUCAT.</li> </ul>

<sup>1</sup> La decisió de traslladar les persones atrapades a la xarxa viària, persones que es troben de pas, o bé d'evacuar aquelles que visquin a la zona de risc afectada per l'emergència, la prendrà la direcció de l'ALLAUCAT seguint les recomanacions del Grup d'Intervenció i del Comitè Tècnic de Seguiment del Risc d'Allaus. En casos de perill imminent, la decisió de fer una evacuació pot ser presa pel responsable del Grup d'Intervenció al lloc de l'emergència. En cas d'urgència, la decisió podrà ser presa pel coordinador del CCA o el Director del Pla d'Actuació Municipal amb el suport del Consell Assessor Municipal. Les accions d'evacuació les realitzarà el grup d'Intervenció amb el suport del Grup d'Ordre i del Grup Logístic, sota la coordinació del CCA en l'entorn immediat i del CECOPAL a les altres zones.

## Campanya de prevenció del risc d'allaus a Catalunya

	<ul style="list-style-type: none"> <li>• Gestionar la recepció, l'avituellament i el control del voluntariat.</li> <li>• Informar puntualment al CECAT de l'estat i evolució de la situació d'alerta.</li> </ul>
--	--

Estat del Pla ALLAUCAT i/o del PAM per allaus	ACTUACIONS
<b>EMERGÈNCIA 1 i 2</b>	<ul style="list-style-type: none"> <li>• En rebre el comunicat d'activació en emergència del CECAT, el municipi haurà de posar el seu PAM municipal en estat d'<b>emergència</b> sempre que compleixi algun dels requisits d'activació en emergència i informarà al CECAT d'aquesta activació.</li> <li>• Convocatòria del Consell Assessor de l'Emergència al CECOPAL i mobilització dels grups actuants establerts al Pla.</li> <li>• Sol·licitar el suport dels grups actuants, mitjans i recursos de l'ALLAUCAT que s'escaiguin per combatre l'emergència.</li> <li>• Guiar els equips d'intervenció i salvament fins al lloc del sinistre si és necessari.</li> <li>• Procurar el manteniment del subministrament d'aliments, medicaments i serveis bàsics en general per a la població.</li> <li>• Mantenir-se en contacte amb els responsables dels serveis bàsics per si existeix afectació sobre ells.</li> <li>• Preveure la vigilància de les zones evacuades i garantir la seguretat ciutadana a la zona del risc i la custòdia de béns a les zones afectades.</li> <li>• Centralitzar, coordinar i preparar la informació (elaboració de comunicats, ordres i recomanacions) sobre l'emergència en coordinació amb el Gabinet d'Informació del Pla ALLAUCAT. Atendre la premsa tot donant-hi la informació necessària de caràcter municipal, en coordinació amb el Gabinet d'Informació del Pla ALLAUCAT. Orientar la recerca d'informació per part dels mitjans de comunicació social i corregir les informacions errònies.</li> <li>• Subministrar informació telefònica als familiars dels ciutadans del municipi personalment afectats.</li> <li>• Decretar mobilitzacions i expropiacions temporals en cas que sigui necessari.</li> </ul>

## CONSELLS I RECOMANACIONS A LA POBLACIÓ

Per tal de minimitzar els possibles danys derivats d'una emergència per allaus, és fonamental que la població prengui consciència del risc i conegui les mesures d'autoprotecció a prendre per tal d'evitar riscos.

### RECOMANACIONS D'AUTOPROTECCIÓ

En situacions de perill d'allaus fort (4), i especialment molt fort (5), hi ha algunes recomanacions o consells bàsics d'autoprotecció que es poden seguir per tal de minimitzar el risc.

En tots els casos, cal que tota aquella població que viu o es desplaça al Pirineu i sectors propers s'informi de les previsions meteorològiques i del nivell de perill d'allaus a les pàgines web de l'Institut Cartogràfic i Geològic de Catalunya, Conselh Generau d'Aran i Servei Meteorològic de Catalunya, o bé a través dels mitjans de comunicació (ràdio, televisió).

#### En zones de muntanya a camp obert i en la pràctica d'esports de muntanya en zones no controlades:

- No sortir a realitzar cap activitat si el perill d'allaus és 5 Molt Fort.
- Consulteu el [Butlletí de Perill d>Allaus](#) (a l'Aran consulteu [Lauegi](#)) sempre que sortiu. Les condicions de la neu poden canviar sobtadament d'un dia per l'altre. El vent, la neu, el sol i la pluja són els principals desencadenants d'allaus.
- Porteu sempre al damunt el material bàsic de seguretat (ARVA, pala i sonda) i entreneu-vos en la seva utilització.
- Adapteu sempre la vostra activitat a les condicions de la neu, als vostres coneixements i a la vostra experiència.
- En cas d'estar en situació de perill, mantenir-se en un lloc segur (refugi) fins que baixi el grau de perill.
- En qualsevol cas, seguir sempre el [Decàleg de mesures de seguretat i bons hàbits](#).

#### Si us atrapa una allau:

- En cas d'accident per allau no perdeu la calma i procediu a l'autorescat dels vostres companys. Recordeu que els primers 20 minuts són vitals per recuperar-los amb vida. Truqueu al 112 intentant donar les indicacions més precises possibles d'on us trobeu.
- Si la neu us colga, adopteu la posició d'una bola, i quan noteu que l'allau s'atura, intenteu separar els colzes i els genolls i fer-vos espai per poder respirar més estona.

#### En un vehicle:

- Eviteu circular per carreteres de muntanya.
- Atendre les indicacions dels serveis de carreteres i de Protecció Civil.
- En cas de bloqueig per la neu, no sortir del vehicle i mantenir el motor engegat per mantenir l'escalfor, tot vigilant que el tub d'escapament no quedi obturat.
- Disposar de cadenes, llanterna, manta de viatge o roba d'abric, farmaciola de primers auxilis i mapes de carreteres.
- Comprovar l'estat de les bateries, el dipòsit de benzina, les llums, els frens, els pneumàtics, la calefacció, les escombretes per netejar el parabrises, ... amb la finalitat de mantenir el vehicle en bones condicions per l'hivern.

#### En zona habitada:

- No transitar pel carrer o espais oberts.
- Romandre dins dels habitatges o recintes tancats.
- En determinades circumstàncies en què no es pugui dur a terme l'evacuació de la població o de les edificacions ubicades en zona de risc, el confinament als habitatges i edificis

pot esdevenir la mesura de protecció més adient. En cas que tingueu coneixement de què l'habitatge a on esteu es trobi dins d'una zona susceptible de ser afectada per una allau, cal refugiar-se dins de l'edifici, tancar totes les obertures i entrades de les edificacions (portes, persianes, porticons) i situar-se el més lluny possible de la paret a on impactaria l'allau si aquesta ocorregués.

- Utilitzar el telèfon només per notificar situacions d'emergència amb la finalitat de no saturar les línies telefòniques.
- Mantenir-se informat a través de la ràdio, televisió o internet i estar pendent a les indicacions de Protecció Civil.

A l'habitatge cal tenir preparat el material següent:

- Un transistor i piles de recanvi (renoveu-les periòdicament), per poder escoltar les informacions de la ràdio.
- Llanternes, fanals de càmping, espelmes,...
- Emmagatzemament d'aliments amb calories, combustibles i productes de neteja.
- Una farmaciola de primers auxilis i medicaments més freqüents.
- Roba i calçat adient per a les baixades de temperatura i les nevades.

### ADRECES D'INTERNET ÚTILS EN RELACIÓ AL RISC D'ALLAUS

Algunes adreces web on es pot obtenir informació relacionada amb les allaus, protecció civil, previsions meteorològiques, el Butlletí de Perill d'Allaus i mobilitat, són:

- **[Institut Cartogràfic i Geològic de Catalunya:](#)**  
Informació d'allaus en general i publicació del Butlletí de Perill d'Allaus.
- **[Lauegi - Centre de predicció d'allaus de la Val d'Aran:](#)**  
Informació d'allaus en l'àmbit de la Val d'Aran.
- **[Pla Allaucat - Direcció General de Protecció Civil](#)**  
Informació sobre consells d'autoprotecció, plantilles per a l'elaboració de plans municipals, normativa, documents dels plans especials, etc.
- **[Servei Meteorològic de Catalunya:](#)**  
A partir de la pàgina principal és possible accedir als avisos de situacions meteorològiques de perill (SMP) i a les prediccions diàries generals i específiques pel Pirineu. També es poden trobar imatges de satèl·lit i del radar meteorològic així com dades provinents de la Xarxa d'Observadors meteorològics (XOM).
- **[Servei Català de Trànsit:](#)**  
A partir de la pàgina principal del Servei Català de Trànsit es pot accedir a informació sobre: estat del trànsit, incidències viàries, mobilitat, etc. en el punt del menú denominat *Informació viària*.

## **TELÈFONS ÚTILS**

### **El telèfon d'emergències 112**

El número de telèfon 112 centralitza totes les trucades d'emergència, és únic a tot l'àmbit europeu i dóna resposta immediata les 24 hores del dia.

Serveix perquè els ciutadans i ciutadanes puguin sol·licitar els serveis públics d'urgències sanitàries, d'extinció d'incendis i salvaments, de seguretat ciutadana i de protecció civil quan es trobin en una situació d'emergència.

### **El telèfon d'atenció ciutadana 012**

El número de telèfon 012 és el telèfon d'informació, entre d'altres, de temes d'interès ciutadà com per exemple la meteorologia, l'estat de les carreteres, transports públics de Catalunya i mobilitat.