

7

**Simulacres de despatx**



## Generalitat de Catalunya

Aquesta Guia ha estat elaborada en el marc del segon cicle de la Xarxa d'Intercanvi de Coneixements (XIC), un projecte de divulgació i formació liderat per la Direcció General de Protecció Civil de la Generalitat de Catalunya (DGPC), amb la col·laboració de la Unitat de Protecció Civil de la Delegació del Govern d'Espanya a Catalunya, la Secretaria de Governos Locals i Relacions amb l'Aran del Departament de la Presidència de la Generalitat de Catalunya, la Diputació de Barcelona, la Diputació de Girona, la Diputació de Lleida, la Diputació de Tarragona i el Consorci de Compensació d'Assegurances.

© Generalitat de Catalunya  
Coordinació de textos: Direcció General de Protecció Civil  
Dissenyadora: Aída Iniesta  
Editora: Nuria Martínez Fajertag  
2n Edició: Abril 2024

### 1

### Què és un simulacre de despatx?

- És un tipus de simulacre on es posa a prova la presa de decisions dels principals òrgans definits en els plans, tant pel que fa als responsables operatius com als estratègics, per a una resolució correcta de l'emergència simulada.

Per tant, no hi ha accions reals, sinó que tot és simulat en despatxos (sobre paper) i en condicions fictícies, sense la mobilització de persones ni de recursos.

### 2

### Quins avantatges té respecte a altres simulacres?

- Facilitat d'organització sense una gran inversió econòmica ni desplegament de recursos.
- Realisme: si l'escenari s'ha pensat amb detall i amb coherència d'acord amb les circumstàncies possibles que es podrien donar, es poden reproduir situacions de tensió i de presa de decisions que seran molt útils en futures ocasions.
- Possibilitat de posar en pràctica escenaris i situacions que seria complicat de realitzar-los en un simulacre real.

### 3

## Quins objectius tenen els simulacres de despatx?

- Aquests exercicis tenen com a objectius posar a prova:
  - Els procediments d'activació del pla.
  - L'assimilació del contingut del DUPROCIM per part dels diferents membres de l'organigrama de l'emergència.
  - La coordinació i comunicació entre els diferents membres de l'organigrama de l'emergència.
  - La presa de decisions, de tot el comitè d'emergència, l'alcalde, el coordinador de l'emergència, etc.
  - La rapidesa i oportunitat en els avisos interns i externs previstos en el pla, activació del DUPROCIM, etc.
  - Els procediments i mitjans previstos en el DUPROCIM.

## Com prepararem un simulacre de despatx?

### 4

## Com es defineix l'escenari?

- L'escenari consisteix a pensar quina situació de risc (neu, foc, accident químic, pluja, etc.) es vol posar a prova i reconstruir el context tan detalladament com sigui possible: la data, l'hora i el lloc exactes en què es produeix, la presència de personal en les diferents zones, on es troben els membres del personal d'emergència, les condicions meteorològiques si poden afectar, els comunicats previs rebuts des del CECAT, si és el cas, els productes involucrats en cas d'accidents químics, etc.

També cal elaborar una cartografia del municipi que contingui les afectacions i els elements vulnerables.

A l'annex I en trobareu un exemple.

## Què és el cronograma-guió?

- A banda de l'escenari inicial de l'emergència (descripció de la situació desencadenant), caldrà elaborar un cronograma-guió que servirà de pauta per marcar els temps i les situacions que s'aniran produint al llarg del simulacre.

Inclourà tant les diferents situacions o dificultats que es vagin succeint com l'hora en què es produeixen, a les quals els diferents participants del simulacre hauran de donar resposta. Aquestes situacions es poden comunicar mitjançant fitxes, trucades reals o targetes físiques que anirà facilitant la persona que dirigeix el simulacre per tal d'evitar que siguin conegudes per tots els participants.

Com si es tractés d'un joc de rol, el dinamitzador o conductor del simulacre anirà explicant i introduint diferents situacions (des de la detecció de l'emergència fins a la detecció de problemes, com ara la fallada d'algun servei bàsic, la detecció d'una persona ferida, la desaparició d'una persona, etc.) que dona més realitat al simulacre.

Aquest cronograma-guió inclourà les accions teòriques previstes dels participants per tal d'anar valorant la seva actuació durant el desenvolupament. A l'annex II trobareu un exemple de guió amb les primeres trucades o novetats de cada fase del simulacre.

### 6 Qui és el dinamitzador o conductor del simulacre?

- Normalment és la persona que ha preparat l'escenari i el cronograma-guió. Per aquest motiu, no pot participar en el simulacre.

S'encarrega d'explicar el funcionament del simulacre de despatx, l'escenari i el fet desencadenat als participants abans de començar. Posteriorment fa la conducció del simulacre introduint les diferents novetats i incidències conforme la situació va avançant, d'acord amb el guió i adaptat a la resposta facilitada pels participants.

### 7 Quins materials necessitarem per fer un simulacre de despatx?

- A part de l'escenari i el cronograma-guió, és recomanable preparar un mapa on estiguin localitzats els elements vulnerables i les incidències que haguem recollit al guió.

Si es decideix que les novetats s'introduiran com a targetes, s'hauran de crear aquestes targetes.

És recomanable fer servir la sala prevista pel CECOPAL per donar més realisme i valorar millor el desenvolupament del simulacre.

## 8

### Com es valora el simulacre?

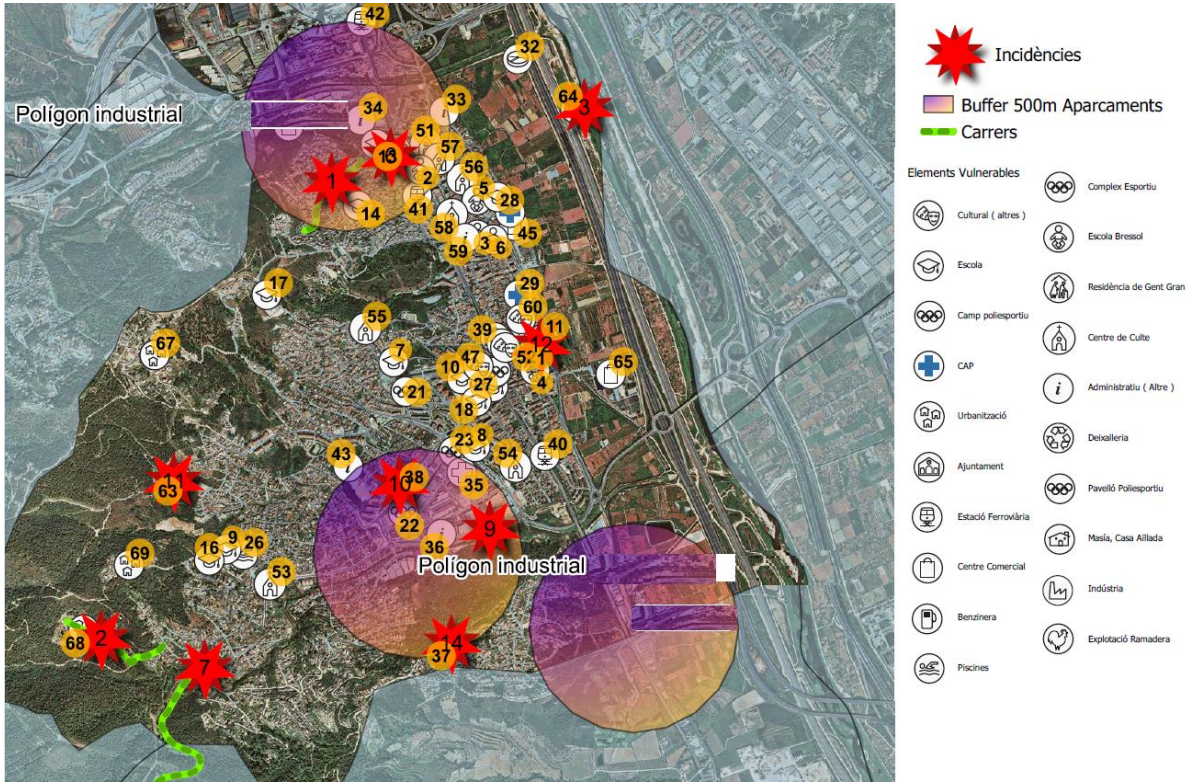
- Una vegada finalitzat el simulacre, és important redactar un informe de valoració en què s'avaluï principalment:
  - Si les funcions de les diferents figures del pla, els espais per a l'acollida de població, els contactes, els mitjans materials, etc., previstos al DUPROCIM són correctes i adequats per donar resposta a l'emergència.
  - L'adequació dels espais del CECOPAL i els canals de comunicació.
  - El grau de coneixement del DUPROCIM per part dels participants.
  - En funció d'aquesta valoració, caldrà definir algunes accions de millora per corregir aquestes situacions.

## 9

### Hi ha alguna formació sobre simulacres de despatx?

- Sí, l'ISPC ofereix el Curs sobre Implantació de Plans Municipals i Simulacres. En aquest curs, personal de la DGPC explica de manera molt pràctica, entre altres temes, com fer un simulacre de despatx.

## Annex I. Mapa de l'escenari





## Annex II. Guió d'un simulacre de despatx

- Exemple de primeres trucades rebudes a l'inici de l'emergència

Núm.	Qui	A qui es fa trucada/sms?	Missatge de la trucada o WhatsApp	Què hauria de fer?
1	Veí	CRA:	"Bon dia, soc veí del carrer xxx. Estava arribant a casa quan he vist una columna de fum molt importat, crec que hi ha un accident a l'AP-7. En teniu més informació?"	Trucar al cap del grup d'ordre
2	Conductor	CRA:	"Bon dia, estic al cotxe per xxxx i des de dalt es veu un accident a l'AP-7, important, com a mínim hi ha implicat un camió cisterna, sembla que porta alguna placa taronja, i algun altre vehicle gran que crema i fa una columna de fum important"	
3	Directora escola	Regidor educació	"Bon dia, soc la directora de l'escola xxx, estem veient molt de fum provinent de l'autopista. Sabeu què passa?"	Quina informació li donarien?

- Exemple de trucades rebudes amb l'emergència iniciada (Incidències que requereixin accions concretes)

Núm.	Qui	A qui es fa trucada/sms?	Missatge trucada o WhatsApp	Què hauria de fer?
8	Directora escola	Regidor educació	"Bon dia, torno a ser la directora de l'escola xxx. Hem trucat abans, sabem què està passant? Tenim diverses trucades de pares molt nerviosos pels seus fills, alguns diuen que hi ha una fuga d'alguna cosa, què hem de fer? Aquí notem olor com de piscina però més forta... És una química propera? O és de l'accident d'abans? Què passa? Nosaltres de moment no hem deixat sortir els nens al patí i hem tancat finestres."	Quina informació li donarien? Què recomanen?
9	CECAT	Alcalde + cap PL + tècnic PC	SMS CECAT: Pas EMERGÈNCIA TRANSCAT	Hi ha canvi al nivell del

# Guies Municipals

## Protecció Civil

Núm.	Qui	A qui es fa trucada/sms?	Missatge trucada o WhatsApp	Què hauria de fer?
			per fuita de clor camió MP accidentat a l'AP-7 a xxx. Es recomana confinament si molèsties.	PAM? Es comunica a CECAT?
10	CECAT	Alcalde	“Bona tarda, soc xxx, el tècnic de guàrdia del CECAT. Com sabeu, hi ha hagut un accident a l'AP-7 on un camió de mercaderies perilloses ha patit un accident topant amb un altre camió, que s'ha incendiat. El camió d'MP té una fuita i Bombers ja són al lloc treballant per contenir-la. Tenim més de 20 trucades de veïns de la zona que noten una forta olor de clor, però cap no té picors d'ulls o de gola. Bombers ha demanat que es recomani el confinament de la població en un radi de 500 m si noten molèsties. Al municipi teniu més trucades? Em podries informar de com està la situació? Teniu afectats?”	Si no havien activat el PAM, l'activen ara? Reforcen alguna instrucció a la població? Com? Com estableixen els 500 m? Avís als elements vulnerables?

- Exemple de trucades de moments avançats de l'emergència

Núm.	Qui	A qui es fa trucada/sms?	Missatge trucada o whatsapp	Què hauria de fer?
13	TV3	Alcalde	"Bona tarda, som de la delegació de TV3. Estem cobrint l'informatiu de la zona i ens agradaria poder comptar amb la vostra col·laboració per fer unes declaracions en directe tant a TV3 com al 3/24 per cobrir l'excepcionalitat del moment. Ja estem desplaçats al municipi. Quan ens podem veure?"	Què fa? Qui atén la premsa? Qui ho coordina?
14	Veí	CRA:	"Bona tarda, soc un veí del carrer XXX que, al notar l'olor de químic, ens hem tancat a casa fa una estona i no sabem si ja podem sortir. La dona està embarassada i sembla que comença a tenir contraccions."	Què li recomanen?
15	Escola	Regidor educació	"Bona tarda, truquem des de l'escola xxx, hi ha pares a l'exterior i no sabem si els hem de deixar entrar o hem de seguir confinats... Què fem?"	Què li diuen?

### Altres guies de protecció civil per a ens locals

Guies Municipals  
Protecció Civil



Guies Municipals  
Protecció Civil



Guies Municipals  
Protecció Civil



protecció civil Generalitat de Catalunya Departament d'Interior 112

Resposta en emergència

protecció civil Generalitat de Catalunya Departament d'Interior 112

Plans d'emergència municipals

protecció civil Generalitat de Catalunya Departament d'Interior 112

Plans d'autoprotecció

Guies Municipals  
Protecció Civil



Guies Municipals  
Protecció Civil



Guies Municipals  
Protecció Civil



protecció civil Generalitat de Catalunya Departament d'Interior 112

Implantació de sirenes d'avís de risc químic

protecció civil Generalitat de Catalunya Departament d'Interior 112

Voluntariat de protecció civil

protecció civil Generalitat de Catalunya Departament d'Interior 112

Tramitació del DUPROCIM

Guies Municipals  
Protecció Civil



Guies Municipals  
Protecció Civil



Guies Municipals  
Protecció Civil



protecció civil Generalitat de Catalunya Departament d'Interior 112

Simulacres de despatx

protecció civil Generalitat de Catalunya Departament d'Interior 112

Ajuts i subvencions

protecció civil Generalitat de Catalunya Departament d'Interior 112

Guia d'organització de centres d'acollida de població en emergències

[interior.gencat.cat/emergencies](https://interior.gencat.cat/emergencies)



@emergenciescat



@emergenciescat



emergenciescat



[youtube.com/ProteccioCivilCatalunya](https://youtube.com/ProteccioCivilCatalunya)



**protecció civil**  
■ ■ ■ ■



**Generalitat  
de Catalunya**