

Memòria del Departament de Governació 1998

Memòria
del Departament
de Governació
1998

Memòria del Departament de Governació **1998**

Activitats i realitzacions

© Generalitat de Catalunya
Departament de Governació
Secretaria General
Via Laietana, 69
08003 Barcelona

Realització i impressió:
Direcció de Serveis. Gabinet Tècnic

Paper:
Imprès sobre paper ecològic

Índex

Estructura	Organigrama del Departament	6
	Pressupost	23
	Recursos humans	25
Activitats	Administració local	27
	Joc i espectacles	39
	Emergències i seguretat civil	46
	Seguretat ciutadana	55
	Trànsit i seguretat viària	66
Recull normatiu	Qüestions parlamentàries	73

Organigrama del Departament

Organigrama general

Conseller

Xavier Pomés i Abella

Gabinet del Conseller

Francesc Homs i Molist

Secretaria General

Roger Loppacher

i Crehuet

**Delegació Territorial
del Govern
de la Generalitat
a Barcelona**

Mercè Terradellas

i Vilaró

**Delegació Territorial
del Govern
de la Generalitat
a Girona**

Xavier Soy i Soler

**Delegació Territorial
del Govern
de la Generalitat
a Lleida**

Josep Antoni Giné i Badia

**Delegació Territorial
del Govern
de la Generalitat
a Tarragona**

Josep Maldonado i Gili

Direcció de Serveis

Elena Garcia-Valdecasas

Salgado

**Direcció General
d'Administració Local**

Joan Raventós i Pujadó

**Direcció General
del Joc i d'Espectacles**

Amadeu Farré i Morell

Organigrama general (continuació)

**Direcció General
d'Emergències
i Seguretat Civil**
Enric Prior i Barrull

**Direcció General
de Seguretat Ciutadana**
F. Xavier Martorell
i Villalobos

**Escola de Policia
de Catalunya**
Amadeu Recasens
i Brunet

Servei Català de Trànsit
Jaume Sansó i Capó

**Entitat Autònoma
de Jocs i Apostes**
Xavier Civit i Fons

Secretaria General

Secretaria General

Roger Loppacher
i Crehuet

Direcció de Serveis

Elena Garcia-Valdecasas
Salgado

Assessoria Jurídica

Assumpta Palau
i Marginet

Servei de Recursos i Assistència Jurídica

Marta Gordi i Aguilar

Servei Normatiu i d'Assessorament

Montserrat Sánchez
i Garcia

Servei de Gestió Econòmica

Francesc Maqueda
i Berdugo

Servei de Personal

Miquel Comenge i Vidal

Servei de Contractacions i Patrimoni

Xavier Palmés i Cosidó

Servei de Gabinet Tècnic

Assumpta Hernández
i Roche

Coordinador electoral

Aldo D'Ambrosio
i Gomàriz

Responsable de planificació i infraestructures

Joan Josep Isern i Aranda

Responsable de relacions sindicals

M. Luz Bataller i Cifuentes

Secretaria General (continuació)

**Secció de Gestió
Pressupostària**

**Secció d'Anàlisi
Econòmica**

**Secció de Gestió
de Personal**

**Secció d'Assessorament
i Retribucions**

**Secció de Registre
i Règim Interior**

**Secció d'Obres
i Construcció**

**Secció
de Normalització
Lingüística
i Documentació**

**Secció de Planificació
i Estudis Tècnics**

Analista de Sistemes

**Responsable de l'Arxiu
Central**

**Responsable de Biblioteca
i Documentació**

Direcció General d'Administració Local

**Direcció General
d'Administració Local**
Joan Raventós i Pujadó

**Subdirecció General
d'Estudis
i Programació**

Joan Antoni Olivares
i Obis

**Subdirecció General
de Gestió Local**

Carles Pol i Torrella

**Servei de Relacions
Interadministratives**

Josefina Vidal i Pila

**Servei
de Demarcacions
Territorials**

Isabel Rueda i Màrquez

**Servei d'Anàlisi
i Programació**

Antonio Revilla
i Delgado

**Servei Normatiu
i d'Organització
Territorial**

Carles Serrano
i Núñez

**Servei de Règim
Econòmic
de les Corporacions
Locals**

M. Isabel Valero
i Lamban

**Servei de Règim
Jurídic
de les Corporacions
Locals**

Norbert Llaràs i Marquès

**Servei del Pla Únic
d'Obres i Serveis
de Catalunya**

Raül Sust i Torras

**Secció de Gestió
Administrativa**

**Secció de Govern
Local**

**Secció de Delimitació
Territorial**

**Secció de Règim
Territorial**

**Secció d'Estudis
Econòmics**

**Secció del Pla Director
d'Inversions Locals
de Catalunya**

**Secció de Legislació
i Projectes**

**Secció d'Anàlisi
Pressupostària
de les Corporacions
Locals**

**Secció d'Intervenció
Administrativa
d'Actes i Acords
de les Corporacions
Locals**

**Secció de Personal
de les Corporacions
Locals**

**Secció de Cooperació
Local**

Direcció General del Joc i d'Espectacles

**Direcció General
del Joc i d'Espectacles**
Amadeu Farré i Morell

**Servei de Gestió
i Autoritzacions**
Guillermo Alcover
i Mestres

**Secció d'Admissió
de Documentació**

**Secció
d'Autoritzacions**

**Secció de Registres
i Arxiu**

**Servei de Control
del Joc i d'Espectacles**
Mariona Viñolas
i Saborit

Secció de Sancions

Secció d'Informes

**Secció de Recursos
Administratius**

**Secció de Secretaria
Administrativa**

**Responsable
d'Assessorament
Normatiu i Jurídic**
Eduard Tiana
i Fontanillas

Direcció General d'Emergències i Seguretat Civil

**Direcció General
d'Emergències i
Seguretat Civil**
Enric Prior i Barrull

Divisió Operativa
Manuel Bosch i Serch

Brigada de Barcelona

Joan Frederic Gracia i
Forcades

Brigada de Girona

Antoni Güell i Bosch

Brigada de Lleida

Joan Nolla i Domenjó

Brigada de Tarragona

Albert Ramon Magarolas i
Aixalà

Àrea de Suport Tècnic

Josep M. Juncosa
i Morros

**Àrea d'Inspecció i
Planificació**

Cecília Egea i Guardiola

**Centre de Coordinació
Operativa de Catalunya**

**Subdirecció General
de Prevenció i
Planificació**

Jordi Sans i Pinyol

Servei de Prevenció

Joan Pujadas i Ricart

Servei de Planificació

Núria Gasulla i Fernández

**Servei de Programació i
Operacions**

Unitat de Normalització

Unitat de Manteniment

**Unitat de
Telecomunicacions**

**Unitat de Planificació i
Mitjans Aeris**

Unitat d'Inspecció

**Unitat de Grups de
Suport d'Actuacions
Especials**

Unitat Sanitària

**Secció de Plans
d'Emergència**

**Secció de Previsió
de Risc**

Secció d'Implantació

**Secció d'Enginyeria
de Sistemes**

**Secció de Programació
i Operacions**

Direcció General d'Emergències i Seguretat Civil (continuació)

**Subdirecció General
de Gestió i Personal**
Jordi Vela i Martínez

**Servei de Personal
i Règim Interior**
Rosa Maria Feliu i Jofre

**Secció de Gestió de
Personal i Règim
Interior**

**Servei d'Administració
i Assessorament**
Joan Josep Guillem i
Carrique

**Secció de Pressupostos
i Gestió**

**Secció de Gestió de
Contractació i Afers
Generals**

**Secció d'Assessorament
Jurídic**

**Escola de Bombers i
Seguretat Civil de
Catalunya**
Albert Vilanova i Ferreras

**Secció de Formació
Bàsica**

**Secció de Formació
Especialitzada**

Direcció General de Seguretat Ciutadana

Direcció General de Seguretat Ciutadana
F. Xavier Martorell
i Villalobos

Subdirecció General d'Administració i Serveis
Valentí Sala i Rostes

Servei d'Administració
Montserrat Arrufí
i Bonastre

Secció d'Obres i Manteniment

Secció de Parc Mòbil

Secció de Subministraments

Servei d'Assessorament Jurídic
Jordi Ferreres i Jovani

Servei de Règim Interior
Rosa Creus i Carreras

Secció de Règim Intern i Administració de Personal

Secció de Selecció de Personal

Responsable de Telecomunicacions i Instal·lacions
Ramon Riera i Font

Subdirecció General de Coordinació de Polícies Locals
Joan Delort i Menal

Servei d'Assessorament i Assistència
Fèlix Joan Guillaumes
i Ràfols

Servei d'Estudis, Prevenció i Homologació

Subdirecció General Tècnica

Servei del Gabinet Tècnic

Servei de Telecomunicacions

Secció de Laboratori d'Investigació Policial

Direcció General de Seguretat Ciutadana (continuació)**Subdirecció General
Operativa****Comissari
Joan Unió i Gràcia****Divisió Central
de Seguretat Ciutadana****Divisió Central
d'Investigació****Divisió Territorial
de Barcelona****Divisió Territorial
de Girona****Àrea Territorial
de Lleida****Àrea Territorial
de Tarragona****Divisió d'Informació****Divisió d'Inspecció****Divisió de Formació****Divisió de l'Oficina
de Relacions
Institucionals
i Comunicació**

Delegació Territorial del Govern de la Generalitat a Barcelona

**Delegació Territorial
del Govern
de la Generalitat
a Barcelona**
Mercè Terradellas
i Vilaró

Gabinet del Delegat

**Secretaria
de la Delegació**
Braulí Duart i Llinares

**Servei Territorial
d'Administració Local**
Joan Carles Gelabert
i Canelles

**Coordinador del Pla
d'Obres i Serveis**
Víctor Enric Gurri i Sala

Delegació Territorial del Govern de la Generalitat a Girona

**Delegació Territorial
del Govern
de la Generalitat
a Girona**
Xavier Soy i Soler

Gabinet del Delegat
Joaquim Tarrés i Solés

**Secretaria
de la Delegació**
Miquel Buxeda i Serra

**Arxiu Central
de la Delegació
a Girona**

**Servei Territorial
del Joc i d'Espectacles**
David Mundo i Altimira

**Servei Territorial
d'Administració Local**
Joaquim Llorens i Clos

**Coordinador del Pla
d'Obres i Serveis**
Francesc Xavier Serra i Capell

**Brigada de Girona
del Servei d'Extinció
d'Incendis
i Salvaments**
Antoni Güell i Bosch

Delegació Territorial del Govern de la Generalitat a Lleida

**Delegació Territorial
del Govern
de la Generalitat
a Lleida**
Josep Antoni Giné i Badia

Gabinet del Delegat

**Secretaria
de la Delegació**
Antoni Gili i Segura

**Arxiu Central
de la Delegació
a Lleida**

**Servei Territorial
del Joc i d'Espectacles**
Jesús Castillon i Zazurca

**Servei Territorial
d'Administració Local**
Josep M. Rubió
i Perramon

**Coordinador del Pla
d'Obres i Serveis**
Rosa Ciutat i Falcó

**Brigada de Lleida
del Servei d'Extinció
d'Incendis
i Salvaments**
Joan Nolla i Domenjó

Delegació Territorial del Govern de la Generalitat a Tarragona

**Delegació Territorial
del Govern
de la Generalitat
a Tarragona**

Josep Maldonado i Gili

Gabinet del Delegat

Magda Falguera i

Guardiola

**Secretaria
de la Delegació**

Francesc Poy i Martí

**Arxiu Central
de la Delegació
a Tarragona**

**Servei Territorial
del Joc i d'Espectacles**

Anna M. Oliach i Vidal

**Servei Territorial
d'Administració Local**

Juan Leovino de Lama

Iglesias

**Coordinador del Pla
d'Obres i Serveis**

Alfons Cama i Savalls

**Brigada de Tarragona
del Servei d'Extinció
d'Incendis**

i Salvaments

Albert Ramon Magarolas i

Aixalà

(des del 21.5.98)

Escola de Policia de Catalunya

Escola de Policia de Catalunya
Amadeu Recasens
i Brunet

Subdirecció General de Formació
Elisabeth Abad i Giralt

Servei de Coordinació Docent

José Royuela i Domingo
(fins al 31.5.98)
Marta Roca i Fina
(des del 1.7.98)

Secció de Formació Bàsica

Secció d'Actualització, Comandaments i Especialitats

Servei de Selecció, Avaluació i Seguiment

M. Àngels Solé i Sanosa

Secció de Selecció i Avaluació

Secció de Seguiment i Tutorització

Servei de Gestió Pressupostària i Comptabilitat

Isabel Morales
i Rodríguez

Servei de Gestió Administrativa i Serveis

Jordi Cots i Domínguez

Secció de Contractació i Assumptes Jurídics

Secció de Manteniment i Subministraments

Responsable de Biblioteca del CEDOCPOL

Servei Català de Trànsit

Servei Català de Trànsit

Jaume Sansó i Capó

Subdirecció General Tècnica

Antoni Bedoya i Echave

Servei d'Administració i Sancions

Servei Territorial de Trànsit de Girona

Narcís Cle i Bruguera
(des del 16.4.98)

Secció de Gestió Económico-administrativa

Secció de Recursos i Normativa

Secció de Seguretat Viària

Secció d'Administració

Pressupost

Pressupost

PRESSUPOST DE DESPESES DEL DEPARTAMENT PER CAPÍTOLS (EN MPTA)					
CAPÍTOL	1997	1998	VARIACIÓ 1998/1997		
			MPTA	%	
I	25.877,094	31.088,348	5.211,254		20,14
II	4.333,960	4.592,581	258,621		5,97
IV	8.932,985	9.227,886	294,901		3,30
VI	1.557,300	1.043,488	(513,812)		-32,99
VII	4.343,014	4.821,050	478,036		11,01
VIII	0,647	0,647	0,000		0,00
Total	45.045,000	50.774,000	5.729,000		12,72

PRESSUPOST DE DESPESES DEL DEPARTAMENT PER CAPÍTOLS (EN MPTA)					
UNITAT DIRECTIVA	1997	1998	VARIACIÓ 1998/1997		
			MPTA	%	
Gabinet del Conseller i Secretaria General	8.919,245	10.613,436	1.694,191		18,99
DG Administració Local	12.100,438	13.045,182	944,744		7,81
DG Joc i Espectacles	5,930	5,933	0,003		0,05
DG Emergències i Seguretat Civil	8.580,265	8.796,169	215,904		2,52
DG Seguretat Ciutadana	15.326,770	18.200,928	2.874,158		18,75
DT Barcelona	15,479	15,479	0,000		0,00
DT Girona	39,477	39,477	0,000		0,00
DT Lleida	30,858	30,858	0,000		0,00
DT Tarragona	26,538	26,538	0,000		0,00
Total	45.045,000	50.774,000	12.679,260		12,72

PRESSUPOST DELS ORGANISMES AUTÒNOMS					
ORGANISME AUTÒNOM	1997	1998	VARIACIÓ 1998/1997		
			MPTA	%	
Entitat Autònoma de Jocs i Apostes	2.927,097	3.023,409	96,312		3,29
Escola de Policia de Catalunya	1.154,326	1.028,200	(126,126)		-10,93
Servei Català de Trànsit	107,851	103,848	(4,003)		- 3,71
Total	4.189,274	4.155,457	(33,817)		- 0,81

Recursos humans

Personal**Recursos humanos del Departament a 31.12.98**

El total de professionals al Departament de Governació a 31 de desembre de 1998, sense incloure els cossos operatius, és de 998, dels quals 553 són dones i 445 homes. Respecte de la data de 31 de desembre de 1997 es produeix un increment de 22 persones, que significa una variació del 2,25 %. Comptabilitzant els cossos operatius, el total del Departament és de 7.847 efectius, 740 més en relació amb la mateixa data de 1997, amb un increment del 10,41 %.

DISTRIBUCIÓ DEL PERSONAL AL SERVEI DEL DEPARTAMENT PER VINCULACIÓ I UNITAT DIRECTIVA					
UNITAT ORGANICA	ALTS CARRERES	EVENTUALS	FUNCIONARIS	INTERINS	LABORALS
Gabinet del Conseller	1	10	6	6	2
Secretaria General	2	0	88	28	22
DG d'Administració Local	1	0	46	8	1
DG del Joc i d'Espectacles	1	0	26	7	5
DG d'Emergències i Seguretat Civil	1	0	132	39	96
DG de Seguretat Ciutadana	1	0	64	67	35
Delegació Territorial a Barcelona	1	0	26	18	6
Delegació Territorial a Girona	1	0	25	10	5
Delegació Territorial a Lleida	1	0	29	2	4
Delegació Territorial a Tarragona	1	0	24	8	5
Entitat Autònoma de Jocs i Apostes	1	0	0	0	33
Escola de Policia de Catalunya	1	0	34	25	6
Servei Català de Trànsit	1	0	20	7	9
Total	14	10	520	225	229

Cossos operatius

COSSOS OPERATIUS PER SEXES A 31.12.98			
COSSOS	DONES	HOMES	TOTAL
Mossos d'esquadra	510	4.003	4.513
Mossos d'esquadra en pràctiques	0	1	1
Aspirants a mosso d'esquadra	115	628	743
Bombers professionals	0	1.592	1.592
Total	625	6.224	6.849

VARIACIÓ D'EFECTIUS RESPECTE DE 1997			
COSSOS	1997	1998	% VARIACIÓ
Mossos d'esquadra	3.748	4.513	12,1
Mossos d'esquadra en pràctiques		1	
Aspirants a mosso d'esquadra	772	743	- 3,76
Bombers professionals	1.611	1.592	- 1,18
Total	6.131	6.849	11,7

Administració local

Administració local

Introducció

Normativa de règim local

Alteració de municipis

Registre d'ens locals, dels seus ens dependents i altres ens associatius

Relacions interadministratives

Cooperació econòmica local

Sistema d'Informació d'Administració Local (SIAL)

Pressupostos i liquidacions dels ens locals de Catalunya

Administració local

Introducció

La Direcció General d'Administració Local, en l'àmbit de les seves competències, projecta l'acció de govern de la Generalitat sobre els ens locals de Catalunya, amb la realització de funcions de regulació, suport, cooperació i control, respectant l'autonomia local que la normativa de règim local els reconeix.

En matèria de cooperació econòmica de la Generalitat, el Pla únic d'obres i serveis de Catalunya constitueix l'instrument principal de cooperació per executar les obres i els serveis de competència municipal. L'import de les subvencions concedides l'any 1998 va ascendir a 5.890 milions de pessetes, per a la realització de 557 obres, les quals van generar una inversió global de 14.101 milions de pessetes. D'altra banda, els ens locals de Catalunya participen en els ingressos de la Generalitat mitjançant el Fons de cooperació local de Catalunya, que per a l'any 1998 va ser de 7.900 milions de pessetes, dels quals 4.084 es van distribuir entre els municipis i 3.816 entre la Val d'Aran i la resta de comarques de Catalunya.

En relació amb el desenvolupament de la legislació reguladora de l'organització territorial de Catalunya, es va aprovar la Carta municipal de Barcelona; la modificació de la Llei municipal i de règim local de Catalunya respecte, bàsicament, a la constitució dels municipis nous i a les mesures de foment per a la fusió o l'agregació voluntària de municipis; la regulació de les comissions gestores municipals i la modificació del reglament de demarcació territorial i de població dels ens locals, pel que fa a la interrelació de competències entre els ens locals de Catalunya i l'Institut d'Estudis Catalans.

Normativa de règim local

Durant l'any 1998 s'han promulgat les disposicions següents:

Llei 13/1998, de 19 de novembre, de modificació de la Llei 8/1987, de 15 d'abril, municipal i de règim local de Catalunya (DOGC núm. 2777).

Llei 22/1998, de 30 de desembre, de la Carta municipal de Barcelona (DOGC núm. 2801).

Decret 78/1998, de 17 de març, pel qual es regulen les comissions gestores municipals (DOGC núm. 2609).

Decret 185/1998, de 21 de juliol, pel qual s'aprova la segregació d'una part del terme municipal de Cervelló per constituir un nou municipi amb el nom de la Palma de Cervelló (DOGC núm. 2690).

Decret 274/1998, de 21 d'octubre, pel qual s'aprova l'alteració parcial dels termes municipals de Barberà del Vallès i de Sabadell (DOGC núm. 2752).

Decret 243/1998, de 22 de setembre, de modificació de determinats articles del Reglament de demarcació territorial i població dels ens locals, aprovat pel Decret 140/1988, de 24 de maig (DOGC núm. 2738).

Alteració de municipis

Modificació de la Llei municipal i de règim local de Catalunya

El 2 de desembre de 1998 entra en vigor la Llei 13/1998, de 19 de novembre, de modificació de la Llei 8/1987, de 15 d'abril, municipal i de règim local de Catalunya. Amb aquesta Llei s'afegeixen dos requisits per a la creació de municipis nous mitjançant segregació d'un municipi. El primer, que els municipis resultants tinguin una població suficient – mínim, 2.000 habitants – per assegurar que sigui viable i, el segon, que el municipi nou presenti característiques rellevants, de la seva pròpia identitat o per raons històriques, socials, econòmiques, geogràfiques o urbanístiques. També es concreta que entre els nuclis més propers dels municipis resultants ha d'existir una franja de sòl no urbanitzable d'una amplada mínima de 3.000 metres de separació.

A més, s'han de destacar les modificacions que es refereixen a l'impuls, per part del Govern, de mesures de foment per a la fusió o l'agregació voluntària de municipis i per a l'elaboració del mapa municipal i del mapa comarcal. En concret, els articles de la Llei modificats són el 12, 15, 16, 20 i 27.

Creació del municipi de la Palma de Cervelló

Mitjançant el Decret 185/1998, de 21 de juliol, es va aprovar la constitució del municipi de la Palma de Cervelló, amb una superfície de quasi 10 km² i una població de 2.317 habitants.

El nou Ajuntament es va constituir mitjançant ordre del conseller de Governació, de 14 de desembre de 1998, de creació de la comissió gestora. Amb la creació de la Palma de Cervelló, el mapa municipal de Catalunya està constituït per 946 municipis.

Alteració parcial de termes municipals

Per Decret 274/1998, de 21 d'octubre, s'aprova l'alteració parcial dels termes municipals de Barberà del Vallès i de Sabadell. L'alteració consisteix en la segregació d'una part del terme municipal de Sabadell per agregar-lo al municipi de Barberà del Vallès, i la correlativa segregació d'una part d'aquest terme municipal per agregar-lo al de Sabadell.

Registre d'ens locals, dels seus ens dependents i altres ens associatius

ENS INSCRITS AL REGISTRE FINS AL 31.12.98	
TIPUS D'ENS	NOMBRE
Ajuntaments	946
Consells comarcals	41
Diputacions	4
EMD (*)	51
Entitats metropolitanes	2
Mancomunitats	56
Consortis	113
Ens de gestió (**)	589
Societats parcialment participades	56

(*) Entitats municipals descentralitzades.

(**) Organismes autònoms i societats totalment participades.

ENS INSCRITS AL REGISTRE DISSOLTS ABANS DE 31.12.98	
TIPUS D'ENS	NOMBRE
Ens de gestió	38
Consortis	2
Mancomunitats	3

Relacions interadministratives

ACTUACIÓ DE LES COMISSIONS D'ÀMBIT LOCAL, ANY 1998				
COMISSIÓ	SESSIONS	PROPOSTES D'ACORD FAVORABLES	TREBALLS EN PONÈNCIA	DISPOSICIONS APROVADES
Cooperació local	4	12		7
Govern local	4	14	1	9
Govern de la Generalitat – Val d'Aran	1	1	7	1
Delimitació Territorial	2	16		7
Total	11	43	8	24

Disposicions aprovades pel Govern de la Generalitat amb informe previ de la Comissió de Cooperació Local

Decret 167/1998, de 8 de juliol, d'aprovació de les determinacions del Programa extraordinari de la Diputació de Girona de subvencions a fons perdut per al finançament d'actuacions de competència municipal, bienni 1998-1999, a integrar en el Pla únic d'obres i serveis de Catalunya.

Decret 205/1998, de 30 de juliol, pel qual s'aproven els programes específics de les diputacions de Barcelona, Girona, Lleida i Tarragona de conservació i millora de la xarxa local per a l'any 1998 i la cooperació econòmica de la Generalitat en el finançament dels esmentats programes.

Decret 219/1998, de 30 de juliol, d'aprovació del programa específic d'ajut econòmic als municipis amb nuclis agregats, any 1998, integrat en el Pla únic d'obres i serveis de Catalunya.

Decret 32/1999, de 9 de febrer, d'aprovació del Pla únic d'obres i serveis de Catalunya, any 1999.

Decret 33/1999, de 9 de febrer, d'aprovació del programa específic de cooperació municipal de la Diputació de Girona, integrat en el Pla únic d'obres i serveis de Catalunya, any 1999.

Decret 34/1999, de 9 de febrer, d'aprovació del programa específic de la Diputació de Lleida, integrat en el Pla únic d'obres i serveis de Catalunya, any 1999.

Decret 44/1999, de 23 de febrer, d'aprovació del programa específic d'ajut econòmic als municipis agregats, any 1999, integrat en el Pla únic d'obres i serveis de Catalunya.

Disposicions aprovades pel Govern de la Generalitat amb informe previ de la Comissió de Govern Local

Llei 13/1998, de 19 de novembre, de modificació de la Llei 8/1987, municipal i de règim local de Catalunya, en relació amb els requisits exigits per constituir municipis nous.

Decret 95/1998, de 31 de març, pel qual es deixa sense efecte la cessió de la gestió del servei de control ambiental que estableix el Decret 5/1988, de 15 de gener, de transferències de serveis a l'Entitat Municipal Metropolitana de Barcelona.

Llei 8/1998, de 10 de juliol, de modificació de la Llei 20/1985, de 25 de juliol, de prevenció i assistència en matèria de substàncies que poden generar dependència.

Decret 27/1999, de 9 de febrer, de la gestió dels residus sanitaris.

Decret 243/1998, de 22 de setembre, de modificació dels articles 58, 59, 66, 67 i 68 del Decret 140/1988, de 24 de maig, pel qual s'aprova el Reglament de demarcació territorial i de població dels ens locals.

Llei 23/1998, de 30 de desembre, d'estadística de Catalunya.

Decret 218/1998, de 30 de juliol, sobre fixació de la distribució de la participació dels municipis en els ingressos de la Generalitat integrada en el Fons de cooperació local per al 1998.

Decret 232/1998, de 27 de juliol, sobre fixació de la distribució de la participació de les comarques en els ingressos de la Generalitat integrada en el Fons de cooperació local per al 1998.

Decret 209/1999, de 27 de juliol, pel qual s'aprova el Reglament que regula, amb caràcter supletori, els serveis funeraris municipals.

Disposició aprovada pel Govern de la Generalitat sobre la qual ha informat prèviament la Comissió mixta del Govern de la Generalitat – Conselh Generau dera Val d'Aran

Proposta d'acord del Govern de la Generalitat de 3 d'abril de 1998, pel qual s'estableix l'aportació complementària de la Generalitat al Conselh Generau dera Val d'Aran per a l'exercici de les competències assumides.

Disposicions aprovades pel Govern de la Generalitat amb informe previ de la Comissió de Delimitació Territorial

Decret 140/1998, de 9 de juny, pel qual es denega la constitució del nucli de Fontpineda (Pallejà) en entitat municipal descentralitzada.

Decret 141/1998, de 9 de juny, pel qual es denega la constitució del nucli de Montsolís (Foradada) en entitat municipal descentralitzada.

Decret 185/1998, de 21 de juliol, pel qual s'aprova la segregació d'una part del terme municipal de Cervelló per constituir un nou municipi amb el nom de la Palma de Cervelló.

Decret 206/1998, de 30 de juliol, pel qual es denega l'alteració parcial dels termes municipals de Vic i de Calldetenes.

Decret 207/1998, de 30 de juliol, pel qual s'aprova l'alteració parcial dels termes municipals de Castellcir i de Sant Quirze Safaja.

Decret 274/1998, de 21 d'octubre, pel qual s'aprova l'alteració parcial dels termes municipals de Barberà del Vallès i de Sabadell.

Decret 275/1998, de 21 d'octubre, pel qual s'aprova l'alteració parcial dels termes municipals de Montesquiu i de Sant Quirze de Besora.

Conveni de col·laboració amb el Consorci LOCALRET

El 15 d'abril de 1998, el Departament de Governació va signar un conveni de col·laboració amb el Consorci LOCALRET per impulsar i desenvolupar noves xarxes de telecomunicacions interadministratives i fomentar noves tecnologies en l'àmbit de l'Administració local de Catalunya. Aquesta col·laboració garantirà que les noves tecnologies arribin a tots els municipis de Catalunya.

El Consorci LOCALRET, format per més de 600 municipis de Catalunya, a més de les associacions municipalistes, té com a finalitat fomentar el desenvolupament de noves xarxes de telecomunicacions i actuar com a interlocutor dels ajuntaments davant dels operadors.

Conveni de col·laboració amb l'Institut Cerdà

Aquest conveni amb la fundació privada Institut Cerdà compromet el Departament de Governació a efectuar una aportació econòmica de 5 milions de pessetes, per finançar la realització del Projecte d'anàlisi d'inversions municipals (AIM) que porta a terme aquesta Fundació, amb l'objectiu d'analitzar els condicionants socioeconòmics de diferents tipologies d'inversió municipal i d'establir criteris i eines que facilitin la selecció i el disseny d'aquestes tipologies.

Conveni per al finançament de centres reemissors als termes municipals de la Guingueta d'Àneu, Lladorre i la Vall de Cardós

El conveni té per objecte establir la col·laboració entre Televisió de Catalunya, el Centre de Telecomunicacions de la Generalitat, el Departament de Governació, la Diputació de Lleida i el Consell Comarcal del Pallars Sobirà per posar en servei tres nous centres reemissors als termes municipals de la Guingueta d'Àneu, Lladorre i la Vall de Cardós i, així, millorar les condicions de recepció dels senyals de TV3 i Canal 33 en aquesta comarca. El Departament de Governació participa en el finançament de les inversions, pel que fa a les obres d'infraestructura.

Programa operatiu de Catalunya —objectiu 2— per al període 1997-1999

Per tal de facilitar l'execució dels projectes inclosos en el Programa operatiu de Catalunya —objectiu 2— per al període 1997-1999, cofinançats pel Fons europeu de desenvolupament regional (FEDER), el Departament de Governació va signar dos convenis: l'un, amb el Banc de Crèdit Local, el 5 d'octubre, i l'altre, amb Banca Catalana, S.A., el 4 de novembre.

El Departament de Governació va assumir les tasques de selecció de les actuacions dels ens locals incloses en aquest Programa operatiu, que per al període esmentat és de 14.400 milions de pessetes, cosa que intensifica l'activitat de cooperació econòmica amb els ens locals i, alhora, possibilita la seva coordinació amb d'altres de ja existents.

Cooperació econòmica local

Fons de cooperació local de Catalunya

El Decret 218/1998, de 30 de juliol, fixa els criteris de distribució de la participació dels municipis en els ingressos de la Generalitat, integrada en el Fons de cooperació local de Catalunya (DOGC núm. 2699).

Pel Decret 232/1998, de 27 d'agost, es fixen els criteris de distribució de la participació d'Era Val d'Aran i de les comarques en els ingressos de la Generalitat, integrada en el Fons de cooperació local de Catalunya (DOGC núm. 2717).

DISTRIBUCIÓ COMARCAL DEL FONS DE COOPERACIÓ LOCAL ANY 1998 EN MPTA

COMARCA	MUNICIPIS	COMARQUES	TOTAL
Alt Camp	44,597	71,511	116,108
Alt Empordà	126,620	101,818	228,438
Alt Penedès	75,793	90,767	166,560
Alt Urgell	35,360	75,075	110,435
Alta Ribagorça	6,419	64,709	71,128
Anoia	86,766	95,561	182,327
Bages	123,682	106,089	229,771
Baix Camp	107,817	99,851	207,668
Baix Ebre	51,805	77,155	128,960
Baix Empordà	100,605	94,867	195,472
Baix Llobregat	383,180	164,407	547,587
Baix Penedès	46,369	84,442	130,811
Barcelonès	833,885	332,207	1.166,092
Berguedà	55,610	76,999	132,609
Cerdanya	28,467	68,081	96,548
Conca de Barberà	34,332	70,172	104,504
Garraf	56,924	88,281	145,205
Garrigues	35,050	71,413	106,463
Garrotxa	49,220	73,651	122,871
Gironès	98,714	97,017	195,731
Maresme	206,796	118,530	325,326
Montsià	43,435	73,899	117,334
Noguera	53,727	79,891	133,618
Osona	121,764	103,240	225,004
Pallars Jussà	25,601	72,657	98,258
Pallars Sobirà	23,148	72,439	95,587
Pla d'Urgell	32,298	68,298	100,596
Pla de l'Estany	26,877	66,840	93,717
Priorat	29,047	68,276	97,323
Ribera d'Ebre	27,513	70,732	98,245
Ripollès	35,996	72,679	108,675
Segarra	35,563	70,304	105,867
Segrià	124,606	108,059	232,665
Selva	89,794	96,337	186,131
Solsonès	22,510	70,851	93,361
Tarragonès	115,634	99,873	215,507
Terra Alta	19,328	68,908	88,236
Urgell	38,841	70,797	109,638
Val d'Aran	16,272	70,989	87,261
Vallès Occidental	397,325	168,646	565,971
Vallès Oriental	216,709	120,278	336,987
Total	4.084,000	3.816,593	7.900,593

Pla únic d'obres i serveis de Catalunya (PUOSC)

S'aprova, pel Decret 45/1998, de 3 de març, el Pla únic d'obres i serveis de Catalunya (PUOSC) (DOGC núm. 2594).

DISTRIBUCIÓ COMARCAL DEL PLA ÚNIC D'OBRES I SERVEIS DE CATALUNYA, ANY 1998 (*)			
COMARCA	ACTUACIONS	PRESSUPOST	SUBVENCIÓ MPTA
Alt Camp	11	175,013	104,744
Alt Empordà	32	728,137	344,944
Alt Penedès	8	232,285	87,533
Alt Urgell	30	214,388	147,451
Alta Ribagorça	3	57,156	36,911
Anoia	17	649,420	241,118
Bages	16	630,642	227,828
Baix Camp	10	293,607	123,166
Baix Ebre	9	362,186	120,494
Baix Empordà	22	392,886	214,145
Baix Llobregat	22	1.365,672	386,038
Baix Penedès	9	348,357	127,729
Barcelonès	4	110,881	47,500
Berguedà	19	405,101	203,894
Cerdanya	6	98,560	56,905
Conca de Barberà	16	192,644	116,969
Garraf	6	172,439	57,596
Garrigues	12	171,336	101,366
Garrotxa	12	254,367	121,964
Gironès	12	468,827	183,107
Maresme	15	717,143	235,828
Montsià	7	276,234	96,714
Noguera	25	237,061	147,705
Osona	19	572,592	224,543
Pallars Jussà	14	116,949	68,613
Pallars Sobirà	13	118,134	73,355
Pla d'Urgell	7	143,316	83,005
Pla de l'Estany	3	65,746	43,668
Priorat	16	211,557	129,469
Ribera d'Ebre	11	228,616	87,038
Ripollès	9	197,540	98,689
Segarra	16	180,583	113,971
Segrià	18	408,404	204,028
Selva	16	542,614	185,551
Solsonès	14	220,596	111,075
Tarragonès	8	366,936	76,640
Terra Alta	9	167,517	103,334
Urgell	16	178,487	110,798
Val d'Aran	10	194,346	98,487
Vallès Occidental	11	266,252	134,961
Vallès Oriental	24	1.365,971	411,481
Total	557	14.100,598	5.890,354

(*) Dades corresponents a l'aprovació inicial del Pla.

Sentència del Tribunal Constitucional núm. 109/1998, de 21 de maig

Les seccions Quarta i Cinquena de la Sala Contenciosa Administrativa del Tribunal Superior de Justícia de Catalunya van promoure davant del Tribunal Constitucional diverses qüestions d'inconstitucionalitat contra preceptes de la Llei 7/1987, reguladora de les bases de règim local; la Llei 5/1987, del règim provisional de les competències de les diputacions provincials; la Llei 23/1987, per la qual s'estableixen els criteris de finançament del Pla únic d'obres i serveis de Catalunya, i la Llei 13/1988, de 31 de desembre, de pressupostos de la Generalitat de Catalunya; la qüestió porta causa de recurs contenciós administratiu que va interposar la Generalitat de Catalunya contra l'aprovació de les normes reguladores del Pla de cooperació i assistència local de 1989 de la Diputació de Barcelona.

El Tribunal Constitucional, mitjançant la Sentència 109/1988, declara la constitucionalitat d'aquests preceptes, a excepció de l'article 2.3 de la Llei 23/1987, que no afecta el conjunt de la normativa en matèria de cooperació en inversions locals. Partint de la Sentència del Tribunal Constitucional, en les properes convocatòries del PUOSC són d'aplicació els preceptes legals declarats vàlids, i la materialització de les aportacions econòmiques de les administracions cooperadores en les inversions locals adreçades a les obres i els serveis de titularitat municipal al PUOSC com l'únic instrument legal de coordinació a Catalunya.

El PUOSC substitueix els diversos plans provincials, i amb caràcter obligatori vehicula la cooperació al finançament de les inversions en obres i serveis de competència municipal. Per tant, s'estableix la cooperació de les diputacions en el marc del Pla amb una convocatòria, formulació i aprovació úniques. En aquest sentit, les diputacions han de fer efectiva la seva aportació al finançament del PUOSC.

Programes específics i altres ajuts

Decret 80/1998, de 17 de març, d'aprovació de les determinacions del programa específic d'ajut econòmic als municipis amb nuclis agregats, bienni 1998-1999, a integrar en el Pla únic d'obres i serveis de Catalunya (DOGC núm. 2609).

Decret 219/1998, de 30 de juliol, d'aprovació del programa específic d'ajut econòmic als municipis amb nuclis agregats, any 1998, integrat en el Pla únic d'obres i serveis de Catalunya (DOGC núm. 2699).

PROGRAMA ESPECÍFIC D'AJUT ECONÒMIC ALS MUNICIPIS AMB NUCLIS AGREGATS, ANY 1998			
NUCLIS AGREGATS, 1998	ACTUACIONS	PRESSUPOST	SUBVENCIÓ MPTA
TOTAL	122	923,526	400,144

Decret 205/1998, de 30 de juliol, pel qual s'aproven els programes específics de les diputacions de Barcelona, Girona, Lleida i Tarragona, de conservació i millora de la xarxa viària local per a l'any 1998, i la cooperació econòmica de la Generalitat en el finançament dels esmentats programes (DOGC núm. 2697).

CONSERVACIÓ I MILLORA DE LA XARXA VIÀRIA LOCAL DE LES DIPUTACIONS CATALANES, ANY 1998			
DIPUTACIONS	ACTUACIONS	PRESSUPOST	SUBVENCIÓ MPTA
Barcelona	10	713	353
Girona	13	286	136
Lleida	4	335	121
Tarragona	1	690	144
TOTAL	28	2.024	754

Decret 193/1998, de 30 de juliol, pel qual s'estableixen ajuts a les corporacions locals afectades pels incendis forestals declarats a Catalunya durant el mes de juliol de 1998 (DOGC núm. 2696).

AJUTS A LES CORPORACIONS LOCALS AFECTADES PELS INCENDIS FORESTALS DURANT EL MES DE JULIOL 1998		
INCENDIS JULIOL 1998	ACTUACIONS	SUBVENCIÓ EN MPTA
TOTAL	32	64,550

Decret 46/1998, de 3 de març, d'aprovació del programa específic de la Diputació de Lleida, integrat en el Pla únic d'obres i serveis de Catalunya (DOGC núm. 2594).

Decret 47/1998, de 3 de març, d'aprovació del programa específic de cooperació municipal de la Diputació de Girona, integrat en el Pla únic d'obres i serveis de Catalunya (DOGC núm. 2594).

Decret 101/1998, de 15 d'abril, d'aprovació del programa específic de la Diputació de Tarragona, denominat Pla d'acció municipal 1996-1999, integrat en el Pla únic d'obres i serveis de Catalunya (DOGC núm. 2630).

Decret 167/1998, de 8 de juliol, d'aprovació de les determinacions del programa extraordinari de la Diputació de Girona de subvencions a fons perdut per al finançament d'actuacions de competència municipal, bienni 1998-1999, a integrar en el Pla únic d'obres i serveis de Catalunya.

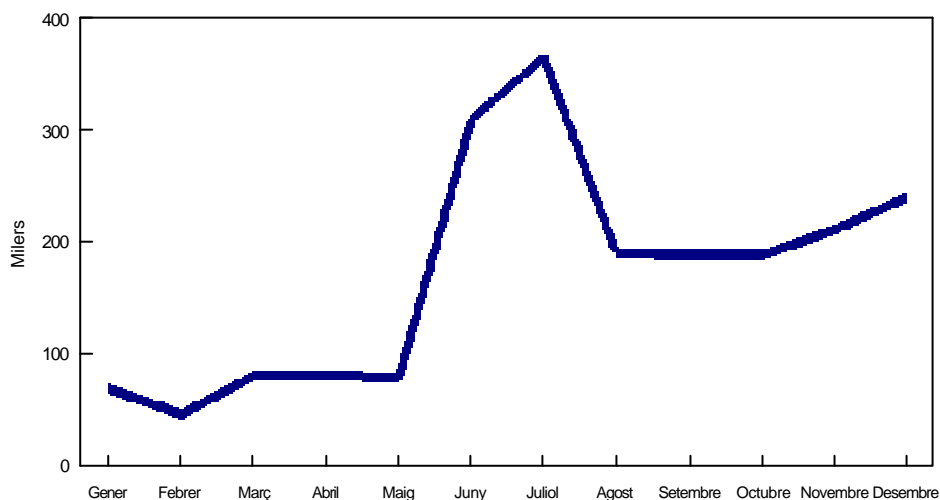
SIAL, Sistema d'Informació d'Administració Local

L'any 1998 s'ha incorporat la pàgina Internet del SIAL com a eina fonamental en les relacions amb l'Administració local i la ciutadania en general.

Aquest projecte, pioner dins del Departament de Governació, es va iniciar a començaments de l'any 1997, i es va materialitzar a l'octubre del mateix any.

En un període de temps considerablement curt ha assolit un important prestigi entre el personal tècnic al servei de les administracions locals i els diversos sectors privats, sens dubte pel fet de mantenir escrupolosament actualitzada la informació que s'hi ofereix; així mateix, el SIAL ha fet possible la difusió global de les activitats i els serveis que desenvolupa la Direcció General d'Administració Local.

CONSULTES AL SISTEMA D'INFORMACIÓ D'ADMINISTRACIÓ LOCAL, 1998



Pressupostos i liquidacions dels ens locals de Catalunya

S'ha dut a terme la depuració i el tractament informàtic i estadístic dels pressupostos de 1997 i les liquidacions de 1996 corresponents als ajuntaments, els consells comarcals, les diputacions, les mancomunitats i les entitats municipals descentralitzades, en les seves classificacions econòmica i funcional.

Els resultats finals de l'agregació de les dades dels pressupostos de 1996 i 1997, i de les liquidacions de 1995 i 1996, queden reflectits en els quadres següents:

PRESSUPOSTOS DE DESPESES EN MPTA				
TIPUS D'ENS	DESPESES		VARIACIÓ	
	1996	1997	MPTA	%
Ajuntaments	657.396	697.104	39.708	6,04
Consells comarcals	32.667	29.958	-2.709	-8,29
Diputacions	87.323	92.037	4.714	5,40
Total	777.386	819.099	41.713	5,36

PRESSUPOSTOS D'INGRESSOS EN MPTA				
TIPUS D'ENS	INGRESSOS		VARIACIO	
	1996	1997	MPTA	%
Ajuntaments	661.933	700.719	38.786	5,86
Consells comarcals	32.757	30.210	-2.547	-7,78
Diputacions	87.323	92.037	4.714	5,40
Total	782.013	822.966	40.953	5,24

LIQUIDACIONS DE DESPESES I INGRESSOS EN MPTA (*)				
TIPUS D'ENS	DESPESES		INGRESSOS	
	1995	1996	1995	1996
Ajuntaments	644.744	663.704	686.841	719.041
Consells comarcals	28.611	29.054	32.499	31.849
Diputacions	87.182	87.504	90.452	90.265
Total	760.537	780.262	809.792	841.155

(*) Les dades d'ingressos i despeses corresponents a les liquidacions no inclouen les agrupacions d'exercicis anteriors.

VARIACIÓ ENTRE PRESSUPOSTOS I LIQUIDACIONS DE DESPESES, ANY 1996, EN MPTA				
TIPUS D'ENS	PRESSUPOSTOS	LIQUIDACIONS	VARIACIO	
			MPTA	%
Ajuntaments	657.396	663.704	6.308	0,96
Consells comarcals	32.667	29.054	-3.613	-11,06
Diputacions	87.323	87.504	181	0,21
Total	777.386	780.262	2.876	0,37

PRESSUPOSTOS PER CAPÍTOLS DELS AJUNTAMENTS, ANY 1997, EN MPTA

CAPITOL	INGRESSOS	DESPESES
I	253.812	175.759
II	15.709	160.741
III	122.466	55.686
IV	191.278	103.114
V	11.332	
VI	14.021	133.433
VII	32.880	24.124
VIII	864	2.530
IX	58.356	41.716
Total	700.719	697.104

PRESSUPOSTOS PER CAPÍTOLS DELS CONSELLS COMARCALS, ANY 1997, EN MPTA

CAPITOL	INGRESSOS	DESPESES
I		4.980
II		7.931
III	1.431	392
IV	16.231	3.973
V	316	
VI	1	4.840
VII	11.578	7.421
VIII	19	7
IX	631	415
Total	30.210	29.958

EVOLUCIÓ DELS PRESSUPOSTOS DE DESPESES DELS ENS LOCALS EN MPTA									
TIPUS D'ENS	1989	1990	1991	1992	1993	1994	1995	1996	1997
Ajuntaments	405.559	474.218	495.789	576.304	598.514	607.381	625.152	657.396	697.104
Consells comarcals	5.457	16.351	17.913	23.307	28.877	29.894	31.805	32.667	29.958
Diputacions	75.499	80.421	84.383	79.961	73.792	74.668	81.454	87.323	92.037

Joc i espectacles

Joc i espectacles

Normativa

Actuacions de control

Inspecció

Expedients sancionadors i recursos

Joc i espectacles

Normativa

Durant l'any 1998 s'han promulgat les disposicions següents:

Ordre de 25 de setembre de 1998, de modificació de l'Ordre de 4 de març de 1997, per la qual s'aprova el Reglament del joc de Loto Ràpid organitzat per l'Entitat Autònoma de Jocs i Apostes de la Generalitat (DOCG núm. 2738).

Decret 281/1998, de 3 de novembre, d'aprovació del Reglament de la loteria denominada Pica 3, organitzada per l'Entitat Autònoma de Jocs i Apostes de la Generalitat (DOCG núm. 2761).

Decret 282/1998, de 3 de novembre, d'aprovació del Reglament de la loteria denominada Pica 5, organitzada per l'Entitat Autònoma de Jocs i Apostes de la Generalitat (DOCG núm. 2761).

Decret 332/1998 de 24 de desembre, pel qual es limita l'accés dels infants i dels adolescents menors de 14 anys a les curses de braus i a determinades modalitats de combat i de lluita entre persones, excepte les modalitats reconegudes pel Comitè Olímpic Internacional.

Actuacions de control

Actuacions de control dels casinos de joc

ACTUACIONS DE CONTROL 1998		
CONCEPTE	TIPUS DE GESTIÓ	TOTAL A CATALUNYA
Casinos	Cens	3
	Renovació d'autoritacions	0
	Modificació d'autoritacions	0
	Transmissions de capital	0
Carnets professionals	Nous	179
	Renovats	138

Actuacions de control del joc del bingo

ACTUACIONS DE CONTROL 1998		
CONCEPTE	TIPUS DE GESTIÓ	TOTAL A CATALUNYA
Sales de bingo	Autoritzades	72
	Obertes	68
Moviments	Noves obertures	1
	Tancaments provisionals	1
Empreses de serveis	Noves inscripcions	2
	Renovació d'inscripcions	12
	Pròrroga d'inscripcions	3
	Extinció d'inscripcions	5
	Transmissió d'accions i ampliació de capital	12
Carnets professionals	Nous	526
	Renovats	350

Persones que tenen prohibida l'entrada a les sales de joc

ALTES I BAIXES TOTALS A CATALUNYA 1998					
CONCEPTE	MOTIU	CASINOS	BINGOS	CASINOS I BINGOS	TOTAL
Altes	Petició pròpia	36	787	375	1.198
	Petició família	0	11	143	154
	Petició sala joc	106	163	0	269
	Altres	0	0	2	2
Baixes	Petició pròpia	33	613	209	855
	Petició família	0	2	9	11
	Petició sala joc	26	4	1	31
	Altres	0	2	0	2
Cens total persones prohibides		2.585	10.144	10.673	23.402

Actuacions de control del joc amb màquines

CENS DE MÀQUINES RECREATIVES I D'ATZAR A CATALUNYA 1998				
CONCEPTE	TIPUS A	TIPUS B	TIPUS C	TOTAL
Instal·lades	12.211	38.069	268	50.548
Emmagatzemades	3.174	1.216	0	4.390
Precintades	236	141	0	377
En trànsit	31	26	0	57
Exportades	303	2	0	305
Embargades	0	0	0	0

MOVIMENTS DE MÀQUINES RECREATIVES I D'ATZAR A CATALUNYA 1998

CONCEPTE	TIPUS A	TIPUS B	TIPUS C	TOTAL
Altes noves	2.171	19.091	32	21.294
Compra/venda	1.015	2.111	6	3.132
Baixes definitives	2.274	18.833	30	21.137
Destruïdes	861	3.138	23	4.022
Canvis de província	379	163	0	542
Exportades	70	2	0	72
Embargades	0	0	0	0

ESTABLIMENTS D'HOSTALERIA 1998

CONCEPTE	TOTAL A CATALUNYA
Establiments d'hostaleria	32.397
Noves autoritzacions	1.004
Renovació d'autoritzacions	3.512

CENS D'EMPRESSES DE JOC 1998

CONCEPTE	NOMBRE
Empreses operadores	1.060
Empreses de salons	304
Empreses explotadores màquines bingos	14
Casinos	3
Comercials	46
Fabricants	15
Exportació/Importació	2
Servei tècnic	51

MOVIMENTS ANUALS D'EMPRESES DE JOC 1998		
TIPUS DE GESTIÓ	CONCEPTE	TOTAL CATALUNYA
Noves autoritzacions	Bingos	1
Renovació d'autoritzacions	Bingos	3
	Casinos	0
Autoritzacions/Altes	Empreses operadores	68
	Empreses de salons	17
	Empreses explotadores de màquines a bingos	4
	Comercials	3
	Fabricants	6
	Exportació/Importació	0
	Servei tècnic	7

SALONS RECREATIUS I ESPORTIUS 1998			
CONCEPTE	RECREATIUS	DE JOC	ESPORTIUS
Cens (nombre de salons)	207	93	340
Màquines instal·lades (*)	4.055	2.322	1.194
Noves autoritzacions salons	6	5	30
Renovacions	21	14	0
Baixes	44	4	6

(*) Salons de joc: alguns salons de joc tenen instal·lades màquines de tipus "A" i tipus "B".

ALTRES JOCS		
CONCEPTE	COMBINACIONS ALEATÒRIES	RIFES, TÓMBOLES I QUINES
Sol·licituds	328	192
Autoritzacions	374	2
Denegacions/Anul·lacions	3	2
Requeriments	19	0

Actuacions de control d'espectacles

ACTUACIONS DE CONTROL A CATALUNYA 1998		
TIPUS DE GESTIÓ	CONCEPTE	TOTAL A CATALUNYA
Autoritzacions	Actes recreatius	107
	Espectacles taurins	68
	Actes esportius	472
	De modificació d'horaris	45
	Sales de festa de joventut	16
Renovació d'autoritzacions de sales de festa de joventut		4
Informes de concessions de llicència municipal		736

Inspecció

Policia administrativa. Actuacions d'inspecció 1998

ACCIÓ D'INSPECCIÓ EN BINGOS I CASINOS		
CONCEPTE	CASINOS	BINGOS
Inspeccions	263	958
Actes	1	30
Destrucció de màquines	16	
Denúncies	1	8
Informes diversos	25	49
Sol·licituds prohibicions	3	101

INSPECCIO ESTABLIMENTS D'HOSTALERIA I SALONS RECREATIUS			
CONCEPTE		ESTABLIMENTS D'HOSTALERIA	SALONS RECREATIUS
Inspeccions de locals		4.367	249
Màquines	Inspeccions	5.783	3.046
	Precintaments	313	22
	Comís	4	0
	Retirada	0	0
	Desprecintaments	273	14
Denúncies		102	
Informes		432	97
Actes		318	57

INSPECCIÓ A EMPRESES FABRICANTS I OPERADORES			
CONCEPTE		FABRICANTS	EMPRESES OPERADORES
Inspeccions		36	110
Màquines	Inspeccions		545
	Precintaments		115
	Desprecintaments		87
	Destruccions	2.072	
Informes		6	17
Actes		46	47

ACCIÓ D'INSPECCIÓ D'ESPECTACLES		
CONCEPTE		NOMBRE
Inspeccions	Locals	1.943
	Concerts	29
	Correbous	9
Actes	Locals	741
	Concerts	10
	Correbous	5
Precintaments	Locals	9
Desprecintaments	Locals	14
Denúncies		236
Informes		633

**Expedients
sancionadors i
recursos**

ACCIÓ SANCIONADORA 1998		
CONCEPTE	EXPEDIENTS INCOATS	
Bingos		42
Casinos		0
Màquines		472
Joc il·legal		21
Trilers		227
Espectacles		577

RECURSOS ADMINISTRATIUS 1998		
CONCEPTE	RECURSOS INTERPOSATS	
Bingos		18
Casinos		6
Prohibició a sales joc		0
Màquines		63
Homologacions		0
Salons recreatius		0
Combinacions aleatòries		3
Butlletes		0
Joc il·legal		1
Espectacles		129

Emergències i seguretat civil

Emergències i seguretat civil

Introducció

Normativa

Negociació

Recursos

Obres i inversions

Cooperació

Actuacions

Planificació

Prevenió i conscienciació

Formació

Emergències i seguretat civil

Introducció

Amb la finalitat d'establir l'estructura orgànica de la Direcció General d'Emergències i Seguretat Civil, creada l'any 1997 per assumir les funcions del Departament de Governació en matèria de protecció civil i prevenció i extinció d'incendis, l'any 1998 s'aprova l'estructura del nou centre directiu, que regula una organització adaptada a aquestes funcions, per tal que els serveis es prestin de manera més coordinada i eficaç. Així mateix, en el camp de la negociació col·lectiva, aquest any s'acorden amb els representants de les organitzacions sindicals millores sobre les condicions de treball del cos de bombers de la Generalitat de Catalunya.

Cal destacar d'aquest exercici l'entrada en funcionament a Catalunya, en fase de prova, del telèfon d'emergències 112, d'àmbit europeu, i la política de foment mitjançant la concessió de subvencions als ens locals, amb la finalitat d'afavorir i potenciar l'atenció d'emergències i la seguretat civil en l'àmbit local.

Normativa

Durant l'any 1998 s'han promulgat les disposicions següents:

Decret 103/1998, de 28 d'abril, d'estructura de la Direcció General d'Emergències i Seguretat Civil i de regulació de les funcions de guàrdia (DOGC núm. 2630).

Ordre de 28 d'abril de 1998, per la qual es creen diversos negociats dins la Direcció General d'Emergències i Seguretat Civil (DOGC núm. 2630).

Decret 160/1998, de 23 de juny, pel qual es regula el procediment de gestió del gravamen establert per la Llei 4/1997, de 20 de maig, de protecció civil de Catalunya.

Negociació

Negociació de les condicions de treball del cos de bombers de la Generalitat

L'any 1998 es van signar amb els representants de les organitzacions sindicals l'acord de la mesa sectorial de negociació sobre les condicions de treball del cos de bombers de la Generalitat de Catalunya per al període del 26 de maig de 1998 al 31 de desembre del 2000. D'entre els diferents compromisos que s'hi estableixen, cal destacar-ne els següents: incrementar la plantilla del cos de bombers en gairebé 400 efectius i establir un programa d'inversions de més de 1.400 milions de pessetes per coordinar els parcs i renovar sistemàticament els equips i vehicles. Els altres aspectes de l'Acord afecten qüestions com la formació i promoció professionals, la segona activitat, l'atenció a les emergències mèdiques i el règim d'horari.

El 22 de setembre s'arriba a un principi d'acord amb els bombers voluntaris de la Generalitat per a la signatura d'un conveni que establirà, entre altres qüestions, millores en l'assistència sanitària en cas d'accidents, un augment de la compensació per dia de baixa i el compromís de dotar el col·lectiu de més mitjans materials.

En virtut d'un conveni signat entre el conseller de Governació i el conseller de Sanitat i Seguretat Social, el 6 d'octubre els bombers voluntaris de la Generalitat poden gaudir d'un servei d'assistència sanitària específic en cas d'accident en acte de servei.

Recursos

Recursos humans operatius

EFFECTIUS 1998				
BRIGADA	PROFESSIONALS	VOLUNTARIS	D'ESTIU	TOTAL
Barcelona	761	637	370	1.768
Girona	281	263	255	799
Lleida	208	796	241	1.245
Tarragona	321	349	254	924
Serveis centrals	31	0	77	108
Total	1.602	2.045	1.197	4.844

Procés selectiu

Es va convocar, per resolució de 25 de juny de 1998, el procés selectiu per a l'accés a la categoria de bombers de l'escala bàsica del cos de bombers de la Generalitat. El nombre total de places a proveir va ser de 142.

Parcs de bombers

NOMBRE DE PARCS DE BOMBERS 1998				
BRIGADA	PROFESSIONALS	VOLUNTARIS	D'ESTIU	TOTAL
Barcelona	28	24	9	61
Girona	19	13	17	49
Lleida	9	29	3	41
Tarragona	14	14	5	33
Total	70	80	34	184

El 29 de juny es va inaugurar un parc de bombers al terme municipal de Puigcerdà

Vehicles

NOMBRE DE VEHICLES 1998						
BRIGADA	D'AIGUA	AUXILIARS	AMBULÀN- CIES	FURGONS	AUTO- BRAÇOS	AUTO- ESCALES
Barcelona	109	62	6	11	1	16
Girona	76	41		8		5
Lleida	77	69	22	12		4
Tarragona	65	52		10	1	4
Escola de Bombers	2	4				
Serveis centrals	1	53				
Total	330	281	28	41	2	29
TOTAL						711

A més a més, es va disposar de tres helicòpters polivalents.

Obres i inversions

INVERSIÓ EN EQUIPAMENTS 1998	
CONCEPTE	IMPORT EN MPTA
Adquisició de 31 vehicles contra incendis (*)	1.042,000
Arrendament de 2 helicòpters tipus helitanc	55,390
Remodelació del Parc de Bombers de Bellaterra	57,848
Ampliació d'instal·lacions del CECAT	145,478
Construcció del Parc de Bombers de Cardona	52,700
Construcció Parc de Bombers de Rubí – Sant Cugat (**)	87,440
Total	1.440,856

(*) Despeses plurianuals 1998-2001

(**) Despeses plurianuals 1998-1999

Cooperació

Cooperació econòmica en infraestructures locals

Mitjançant una ordre de 15 d'octubre de 1998, es va obrir la convocatòria per a la concessió de subvencions adreçades a municipis, per a dotacions i inversions en infraestructures destinades a l'atenció d'emergències i a la seguretat civil, com la rehabilitació de parcs de bombers voluntaris, la instal·lació de bases sòniques per alertar la població, etc. La línia d'ajuts va ser de 60 milions de pessetes. Aquestes subvencions s'han concedit mitjançant una resolució de 16 de novembre (DOGC núm. 2770).

Atès el nombre de sol·licituds, es va fer una segona convocatòria per a la concessió de subvencions adreçades als ens locals pel mateix concepte mitjançant una ordre de 15 de desembre de 1998 (DOGC núm. 2788). La quantitat de l'ajut a distribuir va ser d'un màxim de 100 milions de pessetes.

SUBVENCIONS EN INFRAESTRUCTURES PER A L'ATENCIÓ D'EMERGÈNCIES I A LA SEGURETAT CIVIL			
COMARCA	MUNICIPI	CONCEPTE	IMPORT EN MPTA
Alt Camp	Alcover	Rehabilitació del Parc de Bombers	2,600
Noquera	Artesa de Segre	Rehabilitació del Parc de Bombers	3,000
Baix Ebre	Benifallet	Rehabilitació del Parc de Bombers	3,200
Gironès	Cassà de la Selva	Rehabilitació del Parc de Bombers	2,500
Priorat	Cornudella de Montsant	Rehabilitació del Parc de Bombers	0,640
Pallars Sobirà	Esterrí d'Aneu	Rehabilitació del Parc de Bombers	4,000
Ribera d'Ebre	Flix	Rehabilitació del Parc de Bombers	0,400
Terra Alta	Horta de Sant Joan	Rehabilitació del Parc de Bombers	0,300
Vallès Occidental	Matadepera	Rehabilitació del Parc de Bombers	2,560
Alt Urgell	Montferrer i Castellbó	Rehabilitació del Parc de Bombers	4,000
Pallars Jussà	la Pobla de Segur	Rehabilitació del Parc de Bombers	5,000
Alta Ribagorça	el Pont de Suert	Rehabilitació del Parc de Bombers	5,000
Alt Empordà	Portbou	Rehabilitació del Parc de Bombers	0,150
Baix Camp	Prades	Rehabilitació del Parc de Bombers	2,000
Ripollès	Ribes de Freser	Rehabilitació del Parc de Bombers	0,600
Bages	Sallent	Rehabilitació del Parc de Bombers	5,000
Selva	Sant Feliu de Buixalleu	Rehabilitació del Parc de Bombers	1,750
Baix Penedès	Sant Jaume dels Domenys	Rehabilitació del Parc de Bombers	0,800
Vallès Occidental	Sant Llorenç Savall	Rehabilitació del Parc de Bombers	3,500
Vallès Oriental	Santa Maria de Palautordera	Rehabilitació del Parc de Bombers	4,000
Conca de Barberà	Sarrià	Rehabilitació del Parc de Bombers	0,400
Montsià	la Sénia	Rehabilitació del Parc de Bombers	0,300
Ribera d'Ebre	Tivissa	Rehabilitació del Parc de Bombers	1,300
Segarra	Torà	Construcció i reparació d'hidrants	4,300
Maresme	Tordera	Rehabilitació del Parc de Bombers	1,500
Montsià	Ulldecona	Rehabilitació del Parc de Bombers	0,400
Alt Camp	Vila-rodona	Rehabilitació del Parc de Bombers	0,800
TOTAL			60,000

Actuacions

Intervencions de les brigades per tipologia d'actuacions

NOMBRE D'ACTUACIONS 1998						
BRIGADA	INCENDIS URBANS	INCENDIS VEGETACIÓ	SALVAMENTS	ACCIDENTS TRÀNSIT	ASSISTÈNCIES TÈCNIQUES	EXPLOSIONS I ENSORRAMENTS
Barcelona	9.636	3.670	1.762	3.809	9.051	55
Girona	2.491	1.550	453	916	7.290	17
Lleida	1.192	1.423	318	1.218	4.941	12
Tarragona	2.009	2.209	348	999	2.073	11
Total	15.328	8.852	2.881	6.942	23.355	95
TOTAL						57.453

Intervencions per comarques

NOMBRE D'ACTUACIONS PER COMARQUES 1998						
BRIGADA	INCENDIS URBANS	INCENDIS VEGETACIÓ	SALVAMENTS	ACCIDENTS TRÀNSIT	ASSISTÈNCIES TÈCNIQUES	EXPLOSIONS I ENSORRAMENTS
Alt Camp	117	224	19	87	89	1
Alt Empordà	570	448	98	205	1.807	1
Alt Penedès	275	266	35	167	356	1
Alt Urgell	71	74	36	177	770	0
Alta Ribagorça	12	30	24	44	80	0
Anoia	380	256	61	242	500	4
Bages	394	282	85	431	356	1
Baix Camp	607	411	97	227	542	2
Baix Ebre	145	226	35	108	297	0
Baix Empordà	502	367	57	146	1.529	3
Baix Llobregat	1.725	640	310	555	1.492	13
Baix Penedès	224	244	33	110	117	3
Barcelonès	1.681	356	239	308	2.466	8
Berguedà	141	98	67	146	273	1
Cerdanya	68	53	35	41	176	0
Conca Barberà	56	148	6	45	36	1
Garraf	468	223	118	143	413	3
Garrigues	49	108	3	40	217	0
Garrotxa	112	74	27	67	281	2
Gironès	598	253	110	171	1.470	3
Maresme	1.052	338	226	488	1.110	5
Montsià	136	212	27	86	218	2
Noquera	92	169	17	160	330	0
Osona	276	147	58	256	507	2
Pallars Jussà	35	102	28	45	656	2
Pallars Sobirà	16	48	40	37	285	0
Pla d'Urgell	88	75	13	115	125	0
Pla de l'Estany	97	40	17	44	209	0
Priorat	35	72	7	31	77	0
Ribera d'Ebre	74	110	10	52	74	0
Ripollès	84	35	47	32	489	1
Segarra	86	154	8	121	358	2
Segrià	511	377	57	269	874	7
Selva	467	285	83	240	1.592	7
Solsonès	56	64	13	29	170	0
Tarragonès	581	481	113	215	537	1
Terra Alta	34	95	7	40	59	1
Urgell	109	164	10	98	358	1
Val d'Àràn	53	39	49	61	579	0
Vallès Occidental	2.287	753	435	602	1.899	14
Vallès Oriental	963	308	121	461	838	3
Fora de l'àmbit	1	3	0	0	1	0
Total	15.328	8.852	2.881	6.942	23.355	95

Evolució dels serveis

EVOLUCIÓ DELS SERVEIS 1997/1998						
ANY	INCENDIS URBANS	INCENDIS VEGETACIÓ	SALVAMENTS	ACCIDENTS TRÀNSIT	ASSISTÈNCIES TÈCNIQUES	EXPLOSIONS I ENSORRAMENTS
1997	14.046	6.637	2.620	6.367	24.462	96
1998	15.328	8.852	2.881	6.942	23.355	95
% Variació	9,13	33,37	9,96	9,03	-4,53	-1,04

Dispositiu antiincendis de Setmana Santa

Amb motiu de l'elevat risc d'incendi forestal durant el període de Setmana Santa, del 4 al 13 d'abril, el Departament de Governació va reforçar els mitjans aeris, que habitualment destina a les campanyes de prevenció del foc, amb un hidroavió, dos helicòpters i dos avions de vigilància i atac.

Campanya d'estiu

El disseny de la campanya d'estiu es va presentar davant el Parlament de Catalunya el 22 de maig. Aquesta campanya va disposar de 1.197 efectius de reforç destinats a la prevenció i l'extinció dels focs, amb un reforç dels mitjans aeris de quatre avions de vigilància i atac, quinze helicòpters –nou bombarders, quatre de comandament i dos polivalents– i dos hidroavions Canadair que va aportar-hi l'Administració central.

Planificació

Es va presentar, el 8 de juny, el sistema de comunicació del Pla d'emergència exterior del sector químic de Tordera (PLASEQTOR), el qual afecta 13 indústries perilloses. Es preveu que un grup de sirenes alertarà els 30.000 habitants dels vuit municipis de la conca alta del riu Tordera en cas d'emergència per accident químic.

Durant l'any 1998, s'han realitzat 40 simulacres de plans d'emergència exterior (PEE) d'indústries químiques.

També es va presentar, el 16 de setembre, el Pla especial d'emergències per inundacions a Catalunya (INUNCAT), que té com a funcions bàsiques conèixer les zones i els municipis amb risc d'inundacions, i establir l'estructura organitzativa corresponent als procediments utilitzats per avisar i intervenir en cas d'emergència.

D'altra banda, la Comissió de Protecció Civil de Catalunya, òrgan de caràcter consultiu i homologador superior en aquesta matèria, l'any 1998 va homologar 5 plans bàsics d'emergència municipal, 152 plans d'actuació municipal per al risc d'incendis forestals, 3 plans d'autoprotecció d'urbanització i 8 plans específics diversos.

Prevenció i conscienciació**Presentació del Pla pilot de prevenció d'accidents en esports de muntanya**

El 3 de juny, es va presentar un pla pilot de prevenció d'accidents en esports de muntanya, el qual inclou una àmplia senyalització dels perills i la col·locació d'un polsador de SOS per avisar els equips de rescat. L'àrea territorial afectada per aquest Pla està formada per les gorges dels Canals i de Sant Aniol (la Garrotxa).

Campanyes de prevenció i conscienciació sobre determinats riscos

CAMPANYES 1998	
CAMPANYA	COST EN MPTA
A la muntanya, vés-hi preparat	42
Revetlles amb precaució	3
Què cal saber del risc químic	
Risc químic – PLASECQTOR	17

Implantació del telèfon únic d'emergències 112

El telèfon d'emergències 112, d'àmbit europeu, va entrar en funcionament el dia 30 de novembre, en període de proves, i a partir del gener de 1999, de forma efectiva. La gestió d'aquest servei correspon a la Direcció General d'Emergències i Seguretat Civil i es porta a terme per mitjà del Centre d'Atenció d'Urgències. El 112 atén trucades d'urgència dels ciutadans en l'àmbit policial, sanitari i de bombers. La seva implantació no substitueix els altres telèfons d'emergència existents.

Formació**Formació bàsica**

Del 2 de març al 15 de juny de 1998, es va realitzar el curs bàsic de bombers voluntaris a la Val d'Aran, destinat als parcs de Bossòst, Les, Esterrri d'Àneu i Vielha. Dels 22 bombers matriculats 16 van resultar aptes. També durant l'any 1998 s'han estat realitzant cursos bàsics de bombers voluntaris a Barcelona, Lleida i Tarragona. D'aquests cursos, el desembre de 1998 es va acabar el de Lleida, amb el resultat de 83 alumnes aptes.

Cursos d'especialització

CURSOS D'ESPECIALITZACIÓ			
CURS	PERIODE	HORES	ASSISTENTS
Iniciació per a tècnics	21-28/10/98	45	7
Monitors suport vital bàsic	6 edicions (9 i 11/98)	42	136
Monitors de pràctiques	3 edicions (10/98)	30	129
Ajudant tèc. espec. mantenim. d'AVA	30/04/98 i 05/05/98		12
Ajudant tèc. esp. mant. helicòp.- HLT	3 torns (06/98)		24
Formació personal ADF	18 i 25/04/98 i 09/05/98	12	246
Jornades inform. voluntaris ocasionals	17/05/98	3	230
Curs tèc. extinció incendis forestals	19-20/05/98	9	11

Cursos d'ascens

CURS D'ASCENS A SERGENT (maig i juny de 1998)			
ASSIGNATURA	HORES	MATRICULATS	APROVATS
Lloc de treball	21,5	23	21
Hidràulica	30,0	41	38
Instal·lacions AGE	25,0	46	43
Socorrisme	10,0	16	13
Construcció	30,0	43	39
Risc químic (*)	43,0	38	32
Radioactivitat	28,0	49	42
Ascensors	18,0	46	44
Total	205,5	302	272

(*) 15 persones matriculades van demanar la convalidació d'aquesta assignatura pel Curso Avanzado de Intervención en Incidentes con Materias Peligrosas, organitzat per l'APTB en el marc del Programa LIFE – APTB.

CURS DE CAPORAL PER A BOMBERS VOLUNTARIS			
DATA	HORES	MATRICULATS	APROVATS
25/10/97-16/05/98 (*)	165,5	31	20
22/11/97-27/06/98 (**)	165,5	29	23
Total	331,0	60	43

(*) Aquest curs s'ha realitzat al Parc de Bombers de Bellver de Cerdanya i a l'Escola de Bombers i Seguretat Civil de Catalunya.

(**) Aquest curs s'ha realitzat a l'Escola de Bombers i Seguretat Civil de Catalunya.

Formació permanent

Dins de les jornades de coneixement de material i equips es va realitzar, els dies 3, 4, 5 i 6 de març de 1998, el curs Escala IVECO – MAGIRUS DLK 23 – 12 Vario CC, destinat al personal del Parc de Bombers de l'Hospitalet de Llobregat, i el dia 29 d'octubre de 1998, la Jornada de Risc Químic –presentació del vestit NBQ destinat al personal del Parc de Bombers de Maçanet de la Selva.

Altres cursos

Cal esmentar també el curs d'emergències i suport sanitari EMERSSA, d'una durada de 200 hores, estructurat en quatre mòduls. La superació d'aquest curs permet al personal del cos de bombers de la Generalitat de Catalunya accedir al concurs oposició per passar del grup D al C. Durant el darrer trimestre de 1998 s'ha dut a terme la formació corresponent al primer mòdul, de 64 hores, mòdul bàsic d'atenció sanitària i immediata, els continguts del qual corresponen als que estableix la guia de formació de l'IES (Decret 225/1996, de 12 de juny, pel qual es regula la formació en atenció sanitària immediata). Els destinataris del curs són els membres del cos de bombers de la Generalitat de Catalunya, els quals, si superen el primer mòdul, obtenen l'homologació corresponent a l'ATSI nivell II. Els resultats dels exàmens realitzats a 1.502 alumnes, entre els mesos de novembre de 1998 i gener de 1999, són de 1.387 aptes, el 92,3 % del total.

Dins de la formació AFCAP s'han realitzat els cursos per a operadors de control central; i d'autoaprenentatge de nivell B de llengua catalana. Altres activitats a destacar són les pràctiques d'immobilització i extracció de persones atrapades en vehicles, destinades als alumnes del curs de postgrau d'Infermeria d'Urgències; el curs sobre els serveis sanitaris davant de situacions d'emergència i catàstrofe, per a tècnics municipals de l'àrea de salut pública; el curs bàsic per a militars destinat al personal de Lleua del Bruc; el curs de formació La Seguretat en els Museus, per a directores, tècnics i responsables de seguretat de museus, i el curs monogràfic de prevenció i extinció d'incendis destinat a estudiants de l'Escola Superior d'Hostaleria de Catalunya.

Seguretat ciutadana

Seguretat Ciutadana

**Desplegament de la Policia de la Generalitat
— Mossos d'Esquadra**

Personal operatiu

Altres recursos

Actuacions

Formació

Obres i inversions

Seguretat Ciutadana

Desplegament de la PG – ME

Normativa

Durant l'any 1998 s'han promulgat les disposicions següents:

Decret 12/1998, de 20 de gener, de modificació del Decret 105/1993, de 23 de març, de reestructuració de la Direcció General de Seguretat Ciutadana (DOGC núm. 2567).

Ordre de 21 de gener de 1998, per la qual es deroga l'Ordre de 27 d'abril de 1993, de desplegament del Decret 105/1993, de 23 de març, de reestructuració de la Direcció General de Seguretat Ciutadana (DOGC núm. 2567).

Ordre de 16 de març de 1998, de creació de la Regió Policial de Girona (DOGC núm. 2606).

Ordre de 4 de juny de 1998, de creació de l'Àrea Regional de Trànsit del Pirineu Occidental i l'Àrea Regional de Trànsit de Ponent (DOGC núm. 2655).

Decret 151/1998, de 23 de juny, de regulació de les juntes locals de seguretat (DOGC núm. 2671).

Ordre de 16 de juliol de 1998, de creació de la Divisió Operativa de Recursos Humans i de la Divisió d'Afers Interns de la Policia de la Generalitat – Mossos d'Esquadra (DOGC núm. 2685).

Decret 233/1998, de 30 de juliol pel qual es crea el Consell de Coordinació de la Seguretat Privada (DOGC núm. 2718).

Ordre de 21 de setembre de 1998, de creació de la Divisió de Planificació Estratègica de la Policia de la Generalitat - Mossos d'Esquadra (DOGC núm. 2734).

Acords rellevants de la Junta de Seguretat de Catalunya

En la reunió de la Junta de Seguretat de Catalunya, de 27 de març de 1998, s'acorda, entre d'altres qüestions, mantenir la quota del 15% de guàrdies civils que es podran incorporar a les àrees regionals de trànsit de la Policia de la Generalitat – Mossos d'Esquadra (d'ara endavant PG-ME) a les comarques de Lleida i, també es pot destacar, l'acord d'elaborar un conveni marc per a la coordinació i cooperació policial amb els municipis on encara no està desplegada la PG-ME.

En la reunió de la Junta de Seguretat de Catalunya de 17 de novembre de 1998, s'aprova la convocatòria de 785 places que integraran la 13a. promoció de mossos.

Acords amb el Ministeri de l'Interior

S'estableix un acord amb el Ministeri de l'Interior perquè els Mossos d'Esquadra puguin incorporar-se a l'oficina Europol ubicada a Madrid a principis del 1999. Aquest fet permetrà millorar la coordinació de la PG-ME amb les policies europees. Europol constitueix un organisme europeu de coordinació i d'intercanvi d'informació en matèria de tràfic d'estupefaents, blanqueig de diners i crim organitzat.

El conseller de Governació i el ministre de l'Interior van arribar a un acord d'actuació en delictes relacionats amb l'activitat terrorista en zona de desplegament del cos de mossos d'esquadra. Mitjançant aquest acord, els Mossos d'Esquadra assumeixen a Catalunya funcions de seguretat ciutadana i d'ordre públic en matèria antiterrorista, fins ara reservades únicament a les Forces i Cossos de Seguretat de l'Estat. Aquests darrers conservarien les funcions d'investigació en l'àmbit antiterrorista, sense excloure la possibilitat de sol·licitar suport a unitats de diverses especialitats del cos de mossos d'esquadra. Així mateix, en l'Acord s'estableixen els canals de comunicació a utilitzar en casos d'activitat terrorista.

Desplegament a noves comarques i inauguració de comissaries

Durant el mes de novembre de 1998 el desplegament territorial dels Mossos d'Esquadra com a policia ordinària i integral va arribar a les comarques del Berguedà, el Solsonès, la Segarra, l'Alt Urgell i l'Urgell, en la consegüent substitució de les Forces i Cossos de Seguretat de l'Estat en aquestes zones i la corresponent inauguració de les respectives comissaries a Berga, Solsona, Cervera, la Seu d'Urgell i Tàrraga. També es va inaugurar el dia 4 de desembre la nova Comissaria de Vic.

RELACIÓ DE COMISSARIES EXISTENTS 1998			
FUNCIÓNS	MUNICIPI	DESCRIPCIÓ	
Substitució	Banyoles	Comissaria	
	Berga	Comissaria	
	Blanes	Comissaria	
	Castelló d'Empúries	Oficina d'Atenció al Ciutadà Estacional	
	Cervera	Comissaria	
	Figueres	Comissaria	
	Girona	Comissaria Regional	
	Girona	Comissaria Regional de Trànsit	
	la Bisbal d'Empordà	Comissaria	
	la Seu d'Urgell	Comissaria Regional	
	l'Escala	Oficina d'Atenció al Ciutadà	
	l'Estartit	Oficina d'Atenció al Ciutadà Estacional	
	Llançà	Oficina d'Atenció al Ciutadà	
	Lloret de Mar	Oficina d'Atenció al Ciutadà	
	Olot	Comissaria	
	Palafrugell	Oficina d'Atenció al Ciutadà	
	Palamós	Oficina d'Atenció al Ciutadà	
	Platja d'Aro	Oficina d'Atenció al Ciutadà Estacional	
	Puigcerdà	Comissaria	
	Ripoll	Comissaria	
	Roses	Comissaria	
	Solsona	Comissaria	
	Sant Feliu de Guíxols	Comissaria	
	Santa Coloma de Farners	Comissaria	
	Tàrraga	Comissaria	
	Tossa de Mar	Oficina d'Atenció al Ciutadà Estacional	
	Vic	Comissaria	
	Complementarietat	Lleida	Comissaria Regional
		Amposta	Comissaria
		Tortosa	Comissaria
Tarragona		Comissaria	
Vielha		Comissaria	
Total		32	

Creació de la Regió Policial de Girona

Com a conseqüència d'haver finalitzat, al novembre de 1997, el procés de desplegament dels Mossos d'Esquadra a les comarques gironines, es va crear, mitjançant l'Ordre de 16 de març de 1998, la Regió Policial de Girona. La Regió Policial de Girona, amb seu a la localitat de Girona, agrupa 7 comarques de Catalunya i està formada per les 9 àrees bàsiques policials següents:

AREES BÀSIQUES POLICIALS	
REGIÓ POLICIAL	ÀREA BÀSICA POLICIAL
Girona	Selva Litoral
	Selva Interior
	Baix Empordà – la Bisbal
	Baix Empordà – Sant Feliu de Guíxols
	Alt Empordà – Figueres
	Alt Empordà – Roses
	Garrotxa
	Ripollès
	Gironès – Pla de l'Estany

Actualment, mentre no es creï la Regió Policial Central, també depèn de la Regió Policial de Girona l'Àrea Bàsica Policial Osona. La Regió Policial de Girona constitueix una de les regions policials en què es divideix el territori de Catalunya, d'acord amb el Pla director del desplegament de la Policia de la Generalitat — Mossos d'Esquadra.

Mitjançant aquesta Ordre es crea, doncs, la primera regió policial, se'n regula l'estructura en àrees bàsiques policials i serveis regionals i es determinen les funcions dels comandaments d'aquestes unitats, que tenen atribuïdes funcions de policia integral i ordinària.

Coordinació amb les forces de seguretat de l'Estat

A banda dels acords esmentats de la Junta de Seguretat de Catalunya, i en relació amb la col·laboració i coordinació institucionals, cal destacar l'obertura a Barcelona, el 21 de març, de la nova Sala de Coordinació Policial de Catalunya, que havia funcionat provisionalment des del gener de 1996 a la ciutat de Girona. Aquesta Sala es configura com l'òrgan permanent de coordinació de la PG-ME, el Cos Nacional de Policia i la Guàrdia Civil per a tot el territori de Catalunya, i està integrada pels representants de cadascun d'aquests cossos policials. Funciona les 24 hores del dia i centralitza totes les consultes que es realitzen els cossos de seguretat entre ells.

Coordinació amb les policies locals

Amb l'aprovació del Decret 151/1998, de 23 de juny, de regulació de les juntes locals de seguretat, s'estableix la composició, les atribucions i el funcionament de les juntes que es constitueixen als municipis on la PG-ME estigui desplegada per substitució de les Forces i Cossos de Seguretat de l'Estat.

Les juntes locals de seguretat, que es poden crear als municipis dotats de policia local quan així ho acordi el ple de l'ajuntament, són l'instrument per establir les polítiques de seguretat local i també per fixar criteris de coordinació, col·laboració i cooperació dels diversos cossos de seguretat que actuen en l'àmbit territorial municipal, amb la finalitat d'assolir un sistema de seguretat global, eficaç i de qualitat per al ciutadà.

JUNTES LOCALS DE SEGURETAT CONSTITUÏDES A	
31.12.1998	
REGIÓ POLICIAL	MUNICIPI
Girona	Figueres
	Palamós
	Castelló d'Empúries
	Platja d'Aro
	Torroella de Montgrí
	Sant Feliu de Guíxols
	Salt
	Torelló
	la Bisbal d'Empordà
	Calonge
	Banyoles
	Llagostera
	Ripoll
	Palafrugell
	Girona
	Manlleu
	Vic
	Roses
	Begur
	Cassà de la Selva
Olot	
Ponent	Cervera
Pirineu Occidental	Berga
	la Seu d'Urgell
Total	24

Durant l'any 1998 es van signar convenis de coordinació i cooperació amb 12 ajuntaments que disposen de policia local en el territori on es desplega la PG-ME. L'objectiu d'aquests convenis és l'establiment d'un sistema de seguretat de caràcter global que vertebrí les funcions de la policia de Catalunya, formada pels cossos policials dependents de la Generalitat i dels municipis. Les mesures que s'hi estableixen d'informació recíproca, d'homogeneïtzació i d'acció conjunta, suposen una millora substancial de la qualitat dels serveis de seguretat i policia que es presten a la ciutadania.

Als convenis es reconeixen les juntes locals de seguretat com el marc on es determinen les prioritats, les accions especials i les campanyes de prevenció, sense perjudici de les competències més generals del Departament de Governació i del cos de mossos d'esquadra en matèria de seguretat i d'ordre públic.

CONVENIS DE COORDINACIÓ I COOPERACIÓ ENTRE LA PG-ME I LES POLICIES LOCALS

1998	Berga
	Blanes
	Cassà de la Selva
	Castell-Platja d'Aro
	Cervera
	l'Escala
	Manlleu
	Salt
	Santa Coloma de Farners
	la Seu d'Urgell
	Solsona
	Tàrrrega

Desplegament de les unitats de trànsit

El 4 de maig de 1998, arran d'haver-se assumit el control efectiu del trànsit a les vies interurbanes de les comarques gironines, els mossos destinats a l'Àrea Regional de Trànsit de Girona van començar a patricular per les carreteres d'aquesta demarcació.

Àrees regionals de trànsit del Pirineu Occidental i de Ponent

En virtut de l'Ordre de 4 de juny de 1998, es va crear l'Àrea Regional de Trànsit del Pirineu Occidental i l'Àrea Regional de Trànsit de Ponent. L'establiment d'aquestes àrees regionals va respondre a la necessitat de dotar els Mossos d'Esquadra de l'instrument idoni perquè puguin exercir adequadament les funcions de vigilància de trànsit a les vies interurbanes de les comarques lleidatanes, a partir del moment que es farà efectiva l'assumpció d'aquesta competència l'1 de maig de 1999, d'acord amb el calendari que estableix la disposició transitòria única de la Llei orgànica 6/1997, de 15 de desembre, de transferència de competències executives en matèria de trànsit i circulació de vehicles de motor a la Comunitat Autònoma de Catalunya.

Personal operatiu

L'onzena promoció de Mossos d'Esquadra

Durant l'any 1998, va ingressar a la PG-ME l'onzena promoció de mossos, després d'haver superat el curs selectiu a l'Escola de Policia de Catalunya i la realització del corresponent període de pràctiques.

Convocatòria i inauguració del curs de la 12a promoció

Durant l'any 1998, es va convocar la 12a convocatòria de proves selectives per cobrir 765 places de la categoria de mossos de la 12a promoció. El dia 8 d'octubre es va inaugurar el curs 98/99 de formació bàsica d'aquesta promoció de l'Escola de Policia de Catalunya, amb un total de 896 alumnes, 751 aspirants a mosso d'esquadra i 145 policies locals de 52 ajuntaments de Catalunya.

Altres convocatòries

De les convocatòries de provisió de llocs de treball i places, se'n poden destacar les següents:

La Resolució de 4 d'agost de 1998, per la qual es convoca concurs oposició per a la provisió de llocs de treball de la categoria de caporal del cos de mossos d'esquadra de les àrees regionals de trànsit del Pirineu Occidental, de Ponent i de Girona.

PROVISIÓ LLOCS DE CAPORAL A LES ÀREES REGIONALS DE TRÀNSIT 1998		
AREA REGIONAL	LOCALITAT	NOMBRE DE LLOCS
Ponent	Lleida	9
	Tàrrrega	7
Pirineu Occidental	la Seu d'Urgell	2
	Solsona	7
	Tremp	7
	Vielha e Mijaran	7
Girona	Girona	22
	Figueres	10
	Sant Feliu de Guíxols	10
	Olot	10
	Puigcerdà	7
Total		98

La Resolució de 4 de juny de 1998, per la qual es convoca concurs per a la provisió de llocs de treball de la categoria de mossos de l'Àrea Regional de Trànsit del Pirineu Occidental i de l'Àrea Regional de Trànsit de Ponent del cos de mossos d'esquadra.

PROVISIÓ DE LLOCS DE MOSSO A LES ÀREES REGIONALS DE TRÀNSIT 1998		
AREA REGIONAL	LOCALITAT	NOMBRE DE LLOCS
Ponent	Lleida	47
	Tàrrrega	25
Pirineu Occidental	la Seu d'Urgell	7
	Solsona	20
	Tremp	25
	Vielha e Mijaran	25
Total		149

La Resolució de 21 de juliol de 1998, per la qual es convoca concurs oposició per a la provisió de llocs de treball de la categoria de mossos a les àrees regionals de trànsit del Pirineu Occidental, de Ponent i de Girona del cos de mossos d'esquadra.

PROVISIÓ LLOCS DE MOSSO A LES ÀREES REGIONALS DE TRÀNSIT 1998				
AREA REGIONAL	LOCALITAT	MOSSOS	GUARDIA CIVIL	TOTAL
Ponent	Lleida	25	7	32
	Tàrrrega	12	4	16
Pirineu Occidental	la Seu d'Urgell	6	1	7
	Solsona	16	2	18
	Tremp	21	4	25
	Vielha e Mijaran	21	4	25
Girona	Girona	37		37
	Figueres	26		26
	Sant Feliu de Guíxols	10		10
	Olot	19		19
	Puigcerdà	18		18
Total		211	22	233

La Resolució de 24 de març de 1998, per la qual es resol el concurs oposició per a la provisió de 125 llocs de treball de la categoria de mossos de l'Àrea Regional de Trànsit de Girona del cos de mossos d'esquadra.

La resolució de 25 de novembre de 1998, per la qual es convoca concurs per a la provisió de llocs de treball de la categoria de caporal del cos de mossos d'esquadra. En total es convoquen 126 llocs a proveir.

La resolució de 25 de novembre de 1998, per la qual es convoca concurs per a la provisió de llocs de treball de la categoria de mossos del cos de mossos d'esquadra. En total es convoquen 800 llocs a proveir.

La resolució de 2 de desembre de 1998, de convocatòria de concurs oposició, mitjançant promoció interna, per cobrir 224 places de caporal del cos de mossos d'esquadra de la Generalitat.

Dades sobre personal operatiu

PERSONAL OPERATIU PER CATEGORIA				
CATEGORIA	1996	1997	1998	% VARIACIO 98/97
Comissaris	0	1	1	0,0
Intendents	1	0	2	
Inspectors	4	4	7	75,0
Sotsinspectors	27	32	45	40,6
Sergents	92	129	170	31,7
Caporals	398	542	676	24,7
Mossos	2.566	3.077	3.617	17,5
Total	3.088	3.785	4.518	19,3

PERSONAL OPERATIU PER COMARQUES					
FUNCIONS	COMARCA	EFFECTIUS 96	EFFECTIUS 97	EFFECTIUS 98	%VARIACIÓ 98/97
Substitució	Alt Empordà		388	397	2,3
	Alt Urgell			177	
	Baix Empordà	257	296	364	22,9
	Berguedà	24	24	109	354,1
	Cerdanya		129	129	0,0
	Garrotxa	113	113	124	9,7
	Gironès	292	498	551	10,6
	Osona	184	185	148	-20,0
	Pla de l'Estany		36	44	22,2
	Ripollès	112	113	87	-23,1
	Segarra			100	
	Selva	331	245	259	5,7
	Solsonès			80	
Complementarietat	Urgell			56	
	Baix Ebre	27	27	28	3,7
	Barcelonès	1.345	1.320	1.465	10,9
	Montsià	27	27	29	7,4
	Segrià	193	201	205	1,9
	Tarragonès	153	124	136	9,6
	Val d'Aràn	30	30	30	0,0
Total		3.088	3.756	4.518	20,2

PERSONAL OPERATIU EN FUNCIONS DE TRÀNSIT	
COMISSARIA	EFFECTIUS 1998
Figueres	48
Girona	113
Olot	35
Puigcerdà	27
Sant Feliu de Guíxols	44
Altres	7
Total	274

Altres recursos

VEHICLES	
TIPOLOGIA	NOMBRE DE VEHICLES
Turismes	367
Vehicles tot terreny	124
Furgonetes	41
Motocicletes	123
Vehicles especials	63
Total	723

Actuacions

Indicadors de l'activitat policial

RESUM GENERAL DE DELICTES I FALTES 1998			
CONCEPTE	CONEGUTS	RESOLTS	NRE. DETENCIONS
Homicidi i les seves formes	30	28	41
Avortament	2	2	1
Lesions	380	328	318
Lesions al fetus	0	0	0
Manipulació genètica	0	0	0
Contra la llibertat	744	585	424
Tortures i contra la integritat moral	1	1	1
Llibertat sexual	220	149	117
Omissió del deure de socors	28	14	15
Intimitat, imatge i inviolabilitat del domicili	115	90	103
Contra l'honor	28	15	0
Contra les relacions familiars	191	138	15
Contra el patrimoni i l'ordre socioeconòmic	21.502	4.068	2.407
Hisenda pública i seguretat social	0	0	0
Drets dels treballadors	10	7	10
Ordenació del territori i medi ambient	29	16	2
Seguretat col·lectiva	524	434	532
Falsedats	116	70	137
Administració pública	5	4	3
Administració de justícia	43	33	37
Contra la Constitució	5	2	0
Ordre públic	482	457	649
Traïció, contra la pau, independència de l'Estat	0	0	0
Delictes contra la comunitat internacional	0	0	0
Faltes penals	18.649	4.641	245
Faltes contra el medi ambient	228	167	0
Faltes administratives	756	710	337
Ordres judicials	535	506	484
Total	44.623	12.465	5.878

Formació

L'Escola de Policia de Catalunya s'encarrega de formar tant els membres de la PG-ME com els membres de les policies locals de Catalunya, entre d'altres funcions. Per això, esdevé una peça decisiva en la configuració del nou model de seguretat pública a Catalunya.

Cal destacar, de l'any 1998, els diferents cursos del programa de formació en trànsit, que van donar resposta a l'assumpció d'aquestes competències per part de la PG-ME. Aquest programa formatiu va incloure la formació adreçada als alumnes procedents de la Guàrdia Civil.

EVOLUCIÓ DEL NOMBRE D'ALUMNES PEL TIPUS DE FORMACIÓ				
FORMACIÓ	1995-96	1996-97	1997-98	1998-99
Bàsica	566	828	949	885
Promoció	210	296	352	368
Especialitzada	392	330	77	899
Continuada	240	139	1.051	196
Total	1.408	1.593	2.429	2.348

DISTRIBUCIÓ DELS ALUMNES PER COS I TIPUS DE FORMACIÓ		
FORMACIÓ	MOSSOS D'ESQUADRA	POLICIES LOCALS
Bàsica	743	142
Promoció	271	97
Especialitzada	869	30
Continuada	78	118
Total	1.961	387

En relació amb les activitats de recerca, s'ha d'esmentar l'organització, al mes de juny, del Congrés Internacional sobre els Nous Reptes en la Investigació dels Delictes. El Congrés, que va tenir una participació molt important tant de públic com d'especialistes nacionals i internacionals, va permetre una integració de les qüestions derivades de la utilització de les noves tecnologies i els interessos professionals de protecció de la seguretat dels ciutadans.

Obres i inversions

INVERSIÓ EN COMISSARIES 1998	
COMISSARIA	INVERSIÓ EN MPTA
Tàrraga	163,912
Cervera	176,938
Solsona	199,085
Vic	245,714
la Seu d'Urgell	314,368
Berga	113,310
Balaguer	205,000
Tremp	225,183
Vielha	278,688
Lleida	695,750
Total	2.617,949

INVERSIO EN MITJANS MATERIALS 1998	
CONCEPTE	IMPORT EN MPTA
Arrendament de 92 vehicles policials	486,906
Arrendament de 72 vehicles policials	421,532
Total	908,438

INFORMATITZACIÓ I TELECOMUNICACIONS DELS SERVEIS POLICIALS	
CONCEPTE	IMPORT EN MPTA
Primera fase del projecte d'informatització de la PG-ME	4.175
Total	4.175

Trànsit i seguretat viària

Trànsit i seguretat viària

Normativa

Transferència de competències

Nou model d'organització del trànsit a Catalunya

Desplegament normatiu

Pla català de seguretat viària 1999-2000

Coordinació i col·laboració amb l'Estat

Actuacions

Recursos humans operatius

Obres i inversions

Trànsit i seguretat viària

Normativa

Durant l'any 1998 s'han promulgat les disposicions següents:

Reial decret 391/1998, de 13 de març, sobre traspàs de serveis i funcions de l'Administració de l'Estat a la Generalitat de Catalunya en matèria de trànsit i circulació de vehicles de motor (DOGC núm. 2612).

Decret 82/1998, de 31 de març, pel qual s'estableix l'estructura orgànica del Servei Català de Trànsit (DOGC núm. 2614).

Decret 102/1998, de 15 d'abril, de desenvolupament de les competències de la Generalitat en matèria de trànsit, circulació de vehicles i seguretat viària (DOGC núm. 2630).

Ordre de 4 de juny de 1998, de creació de l'Àrea Regional de Trànsit del Pirineu Occidental i l'Àrea Regional de Trànsit de Ponent (DOGC núm. 2655).

Transferència de competències

Amb l'aprovació del Reial decret 391/1998, de 13 de març, van quedar traspassats a la Generalitat de Catalunya els serveis i les funcions inherents a les competències que en matèria de trànsit i circulació de vehicles de motor li havien estat transferides per l'Estat, mitjançant la Llei orgànica 6/1997, de 15 de desembre, que va entrar en vigor l'1 de gener de 1998.

El Reial decret estableix els mitjans personals, materials i pressupostaris que es transfereixen a la Generalitat. Les condicions del traspàs establertes en l'Acord de la Comissió Mixta, aprovat pel Reial decret, asseguren que el finançament de l'Estat als serveis transferits s'equipari al cos efectiu del servei en el moment de la transferència, amb la qual cosa es garanteixen els principis de suficiència de recursos i equilibri financer.

CALENDARI D'ASSUMPCIÓ DE COMPETÈNCIES	
DEMARCACIÓ TERRITORIAL	DATA
Girona	04/05/98
Lleida	01/05/99
Tarragona i Barcelona	any 2000

Nou model d'organització del trànsit a Catalunya

El conseller de Governació, el 5 de març de 1998, va presentar davant la Comissió de Justícia, Dret i Seguretat Ciutadana del Parlament de Catalunya, el document *Model català de trànsit*, en què s'estableix el nou model d'organització del trànsit a Catalunya, que té com a objectiu genèric la prevenció de l'accidentalitat. Aquest objectiu es fonamenta en la combinació de dos principis: la llibertat de circulació i la garantia de la seguretat ciutadana.

Desplegament normatiu

Desplegament de la Llei 14/1997, de 24 de desembre, de creació del Servei Català de Trànsit

La Llei de creació del Servei Català de Trànsit, que va entrar en vigor l'1 de gener de 1998, estableix que el Departament de Governació és el responsable de l'execució de les competències de la Generalitat en matèria de trànsit, circulació de vehicles i seguretat viària, les quals han de ser exercides per mitjà del Servei Català de Trànsit i els òrgans del Departament de Governació que es determinin per reglament.

D'acord amb aquesta Llei, es va aprovar el Decret 102/1998, de 15 d'abril, de desenvolupament d'aquestes competències. El Decret regula, essencialment, la distribució i la delimitació de les funcions que exerceixen els diferents òrgans del Departament de Governació i el Servei Català de Trànsit, organisme autònom de caràcter administratiu adscrit a Governació. Les noves funcions atribuïdes al Servei van comportar l'aprovació del Decret 82/1998, de 31 de març, que el va dotar d'una estructura orgànica adaptada al nou marc d'actuacions.

Constitució de la Comissió Catalana de Trànsit i Seguretat Viària

El 29 de juny de 1998 es va constituir la Comissió Catalana de Trànsit i Seguretat Viària, regulada per la Llei 14/1997, de 24 de desembre, de creació del Servei Català de Trànsit. Hi intervenen representants de determinats departaments de la Generalitat, de les organitzacions municipals més representatives, de les entitats públiques i privades vinculades a aquest àmbit i les persones de prestigi reconegut en el camp de la seguretat viària. Durant l'any s'han creat set subcomissions, òrgans participatius per a l'estudi, l'anàlisi i la reflexió sobre les causes general de l'accidentalitat; concretament, les subcomissions següents: Vigilància i Control; Formació del Trànsit; Infraestructura Viària; el Vehicle i la Circulació Viària; Informació i Divulgació; Trànsit i Medi Ambient, i Investigació d'Accidents. Dependents d'aquestes subcomissions, es van formar vint-i-set grups de treball, que tracten temes específics o monogràfics, els quals requereixen una especial atenció.

Constitució de la Comissió Interdepartamental per a la Millora de la Seguretat Viària

La Comissió Interdepartamental per a la Millora de la Seguretat Viària, creada també per la Llei 14/1997, de 24 de desembre, es va constituir com a òrgan de coordinació interdepartamental de l'Administració de la Generalitat en matèria de trànsit i seguretat viària. Aquesta Comissió, la presideix el conseller de Governació i en formen part representants de diferents departaments de la Generalitat i els membres del Comitè de Direcció del Trànsit.

Pla català de seguretat viària 1999-2001

En el marc de les dues comissions anteriorment esmentades, es va aprovar el Pla català de seguretat viària 1999-2001, que té com a objectiu principal la prevenció genèrica de l'accidentalitat, una prevenció que té tres amplis camps d'actuació: la prevenció primària, l'objectiu de la qual és evitar accidents i reduir l'accidentalitat; la secundària, que tracta de reduir les conseqüències immediates dels efectes dels accidents, i, finalment, la terciària, que té com a objectiu integrar els ciutadans discapacitats a conseqüència d'un accident en la xarxa viària eliminant qualsevol mena d'obstacles i aprofitant les millores realitzades per als ciutadans amb mobilitat reduïda. El Pla es basa en tres centres d'interès, els quals determinen les estratègies d'acció relatives a la seguretat viària: la prevenció aplicada a la circulació; l'estudi de l'accidentalitat i la informació als usuaris.

Programa d'activitats per a la seguretat viària a Catalunya 1999

Com a conseqüència del Pla català de seguretat viària, es va aprovar el Programa d'activitats per a la seguretat viària a Catalunya 1999, que recull les accions que s'han de realitzar per millorar la seguretat viària i reduir els accidents de circulació. El programa s'estructura en quatre apartats (amb set apèndixs): el primer, de mesures relacionades amb la prevenció aplicada a la circulació viària; el segon, de mesures relacionades amb l'accidentalitat; el tercer, de mesures relacionades amb la informació i la divulgació, i el quart, de relacions amb la Comissió Catalana de Trànsit i Seguretat Viària.

Coordinació i col·laboració amb l'Estat

Conveni de col·laboració per a la participació del Departament de Governació en la gestió del Centre de Gestió de Trànsit de Catalunya

En l'àmbit de la coordinació i col·laboració amb l'Administració de l'Estat, el 27 de maig el conseller de Governació i el ministre de l'Interior van signar un conveni per a la participació del Departament en la gestió del Centre de Gestió de Trànsit de Catalunya. El Conveni té com a objectiu formalitzar la col·laboració pel que fa a l'ordenació, la regulació, el control del trànsit i la informació a l'usuari.

Actuacions

Millora de la seguretat viària

Per a la millora de la seguretat viària es van adoptar mesures especials a les carreteres més conflictives de les comarques de Girona: vigilància del trànsit per mitjà d'helicòpters; establiment d'un calendari de restriccions a la circulació (sobre vehicles especials, transports especials, proves esportives, etc.); instal·lació de cons, i implantació de sentits únics de circulació.

També es van establir convenis de col·laboració entre el Departament de Governació, el Servei Català de Trànsit i els ajuntaments de les comarques gironines, amb l'objectiu de dotar aquests ens locals de mitjans tècnics per poder realitzar amb eficàcia controls de velocitat i alcoholèmia.

D'altra banda, es va elaborar un estudi i anuari d'accidentalitat per conèixer en profunditat els accidents de trànsit a la demarcació de Girona.

ACCIDENTS AMB VÍCTIMES PER COMARCA (*)					
COMARCA	ZONA URBANA	ZONA INTERURBANA	TOTAL	% ZU	% ZI
Alt Empordà	127	298	425	12,2	24,4
Baix Empordà	130	225	355	12,5	18,4
Cerdanya (**)	13	20	33	1,3	1,6
Garrotxa	74	77	151	7,1	6,3
Gironès	493	191	684	47,4	15,6
Osona (***)	1	1	2	0,1	0,1
Pla de l'Estany	65	55	120	6,3	4,5
Ripollès	8	54	62	0,8	4,4
Selva	129	300	429	12,4	24,6
TOTAL	1.040	1.221	2.261	100,0	100,0

(*) Dades de l'Anuari estadístic de Girona *Accidents de circulació amb víctimes 1998*.

(**) A la comarca de la Cerdanya només s'inclouen els accidents produïts dins de la demarcació de Girona.

(***) Una petita part de la comarca d'Osona pertany a la demarcació de Girona i per tant només s'inclouen els accidents produïts en aquesta zona.

S'ha confeccionat una estadística sobre alcoholèmia a partir de les dades obtingudes dels controls d'aquesta naturalesa efectuats pels Mossos d'Esquadra.

PROVES D'ALCOHOLEMIA ANY 1998							
MOTIU	TIPUS DE VIA	NEGATIVES	POSITIVES	S'HI NEGA	TOTAL	% PROVES	% POSITIVES
Accidents	Interurbana	188	78	4	270	2,4	28,9
	Urbana	56	32	6	94	0,8	34,0
	Total	244	110	10	364	3,2	30,2
Control preventius	Interurbana	8.864	364	13	9.241	81,8	3,9
	Urbana	1.438	73	9	1.520	13,5	4,8
	Total	10.302	437	22	10.761	95,3	4,1
Infraccions	Interurbana	18	76	2	96	0,8	79,2
	Urbana	16	52	7	75	0,7	69,3
	Total	34	128	9	171	1,5	74,9
Total		10.580	675	41	11.296	100,00	6,0

Estadística dels accidents de trànsit amb víctimes a Catalunya

ACCIDENTALITAT A CATALUNYA ANY 1998							
TERRITORI	TIPUS DE VIA	ACCIDENTS AMB VÍCTIMES	ACCIDENTS MORTALS	VÍCTIMES	MORTS	FERITS	
Barcelona	Interurbana	2.993	192	5.023	258	4.765	
	Urbana	15.513	100	19.543	217	19.326	
	Total	18.506	292	24.566	475	24.091	
Girona	Interurbana	1.221	106	2.132	149	1.983	
	Urbana	1.041	21	1.332	28	1.304	
	Total	2.262	129	3.464	177	3.287	
Lleida	Interurbana	645	65	1.190	94	1.096	
	Urbana	406	7	527	10	517	
	Total	1.051	72	1.717	104	1.613	
Tarragona	Interurbana	1.224	114	2.262	166	2.096	
	Urbana	945	18	1.203	28	1.175	
	Total	2.169	132	3.465	194	3.271	
Total		23.988	625	33.212	950	32.262	

EVOLUCIÓ DE L'ACCIDENTALITAT A CATALUNYA					
ANY	TIPUS DE VIA	ACCIDENTS AMB VÍCTIMES	VÍCTIMES EN ACCIDENTS	VÍCTIMES MORTES	
1994	Interurbana	4.172	7.909	564	
	Urbana	15.081	18.928	255	
	Total	19.253	26.837	819	
1995	Interurbana	4.488	8.602	660	
	Urbana	15.422	19.281	256	
	Total	19.910	27.883	916	
1996	Interurbana	4.483	8.074	581	
	Urbana	15.953	19.831	257	
	Total	20.436	27.905	838	
1997	Interurbana	4.016	7.577	568	
	Urbana	17.192	21.480	302	
	Total	21.208	29.057	870	
1998	Interurbana	6.083	10.607	667	
	Urbana	17.905	22.605	283	
	Total	23.985	33.212	950	

Educació viària

El Departament de Governació ha col·laborat amb els centres escolars amb l'aportació d'una unitat mòbil del parc infantil de trànsit destinat als escolars de nou a setze anys.

S'han editat diversos materials com a suport a les activitats d'educació viària, adreçades a diferents col·lectius i entitats: policies locals, autoescoles, col·legis d'educació primària i secundària, ens locals, etc.

S'ha elaborat un estudi sobre les autoescoles a Catalunya, per tal d'analitzar la situació actual d'aquest sector i conèixer els factors principals que determinen l'oferta i la demanda de la formació dels conductors.

També s'ha convocat el curs per a l'obtenció del certificat d'aptitud de professor de formació viària. El nombre de places, totes destinades a la demarcació de Girona, van ser de vint-i-cinc.

L'execució del Projecte d'acreditació personal en seguretat viària (APES). Mitjançant unes sessions teòriques de seguretat viària i unes classes pràctiques específiques a les autoescoles, els conductors joves amb permís de conduir obtingut recentment poden accedir a aquesta acreditació personal, la qual es permet tenir un descòmpte de l'assegurança.

Finalment, s'ha establert un conveni entre el Servei Català de Trànsit, UNESPA i la Fundació Institut Guttman per desenvolupar el programa *Stop a/cop*, consistent en la realització de conferències, impartides per joves d'aquesta Fundació, per als escolars de secundària.

Campanyes de prevenció

La campanya d'estiu sobre prevenció de l'accidentalitat s'ha basat en aquests eslògans: *Posa't el casc; No condueixis begut; Posa't el cinturó, i No corris.*

S'ha adreçat una campanya de conscienciació als conductors infractors. Junt amb la notificació de la denúncia es lliurava al conductor un full volant que contenia informació sobre el tipus d'infracció comesa i la seva conseqüència i repercussió en l'accidentalitat viària.

Recursos humans operatius

Els efectius de la Policia de la Generalitat destinats a unitats de trànsit apareixen distribuïts per comarques en l'apartat temàtic corresponent de seguretat ciutadana. En total el nombre d'efectius és de 274. El nombre d'altres recursos humans adscrits al Servei Català de Trànsit és de 36.

Obres i inversions

INVERSIÓ EN UNITATS DE TRÀNSIT 1998	
UNITAT DE TRÀNSIT	MPTA
Sant Feliu de Guíxols	42,190
Olot	44,153
Figueres	5,000
Girona	209,872
Total	301,215

INVERSIÓ EN MITJANS MATERIALS 1998	
CONCEPTE	MPTA
Adquisició de 74 motocicletes	170,200
Arrendament de 32 motocicletes	100,298
Total	270,498

Informatització i telecomunicacions

INFORMATITZACIÓ DELS SERVEIS DE TRÀNSIT 1998	
CONCEPTE	MPTA
Infraestructures	54,410
Serveis i aplicacions informàtiques	140,270
Sistemes de comunicacions	4,598
Total	199,278

Qüestions parlamentàries

**Qüestions
parlamentàries**

INICIATIVES LEGISLATIVES		
PROJECTE DE LLEI	NÚM. REG.	PUBLICACIÓ
Modificació de l'article 15 de la Llei 8/1987, de 15 d'abril, municipal i de règim local de Catalunya.	44	O: 280, E: 310, A: 345

INICIATIVES LEGISLATIVES		
PROPOSICIONS DE LLEI	NÚM. REG.	PUBLICACIÓ
Modif. Llei 10/1994, de la PG-ME, i de la Llei 17/85, de la funció pública, en relació a la lliure sindicació ME.	114	O: 295, Decaï ment: 332
Modif. apartat e) de l'article 68 de la Llei 10/1994, de la PG-ME, relatiu al règim sancionador.	115	O: 295, A: 358
Modif. Llei 10/1994, d'11 de juliol, de la PG-ME, sobre dret d'afiliació als sindicats de classe.	116	O: 300, Decaï ment: 332
Modif. apartat e) de l'article 68 de la Llei 10/1994, de la PG-ME, sobre règim sancionador.	119	O: 310, A: 358
Modif. apartat e) de l'article 68 de la Llei 10/1994, de la PG-ME, sobre règim sancionador.	121	O: 312
Modificació dels apartats 1 i 2 de l'article 4 de la Llei 15/1984, de 20 de març, del joc.	124	O: 327, Decaï ment: 345
Modif. apartat 4t. article 20 de la Llei 6/1987, d'organització comarcal de Catalunya.	126	O: 332, Decaï ment: 368

INICIATIVES NO LEGISLATIVES		
PROPOSICIONS NO DE LLEI	NÚM. REG.	PUBLICACIÓ
Proposta d'emplaçament del Gran Casino de Barcelona.	1293	O: 245, E:257, Rebuig: 273
Transf. facultats d'execució de la legislació de l'Estat en matèria d'escoles particulars de conductors.	1300	O: 245, A: 273
Increment de les dotacions personal del Parc de Bombers de Mataró.	1305	O: 249, A: 410
Elaboració d'un pla que garanteixi la plena eficàcia de les tasques desenvolupades pel cos de bombers.	1316	O: 249, Retirada: 392
Desplegament de la Policia de la Generalitat — Mossos d'Esquadra, d'acord amb el model de substitució.	1322	O: 252, A: 296
Inici de negociacions amb representants sindicals dels bombers.	1323	O: 252, Retirada: 392
Elaboració d'un estudi de camins, pistes forestals i carreteres per enllaçar poblacions veïnes a la zona pirinenca catalana.	1351*	O:254, A: 303
Presentació d'un pla de dinamització econòmica de la comarca del Garraf.	1373*	O: 257, Rebuig: 303
Encàrrec a la Sindicatura de Comptes d'un informe de fiscalització de l'Ajuntament de Sort, anys 1994 i 1995.	1376	O:257, Retirada: 332
Actuació dels CFSE en els darrers desallotjaments d'okupes a l'Hospitalet i Barcelona.	1380*	O: 259, Rebuig: 295
Elaboració i aprovació dels reglaments de bingos i casinos.	1395	O: 259, A: 273
Pla director de coordinació urbanística i per a la reactivació del Baix Berguedà	1398*	O: 259, Rebuig: 303
Elaboració d'un estudi de viabilitat del parc fluvial Parc de les Colònies.	1400	O: 261, E:280, A: 296
Accions destinades a coordinar els centres de control i d'operacions per garantir l'eficàcia en les situacions del trànsit.	1402	O: 261, A: 295

INICIATIVES NO LEGISLATIVES (continuació)

PROPOSICIONS NO DE LLEI	NÚM. REG.	PUBLICACIÓ
Intensificació de continguts formatius relacionats amb la protecció dels menors en l'oferta docent de l'EPC.	1445	O: 268, A: 296
Constitució d'una comissió d'estudi per informar sobre l'aplicació de les lleis d'organització territorial en compliment de la Resolució 409/V.	1466	O: 271, E: 288, A: 325
Campanyes de promoció de l'ús de la bicicleta.	1480*	O: 273, A: 303
Foment de la seguretat dels usuaris de la bicicleta.	1481*	O: 273, A: 303
Creació i millora d'infraestructures destinades a l'ús de la bicicleta.	1482*	O: 273, A: 303
Realització d'una auditoria específica i urgent de les condicions i necessitats del Parc de Bombers de l'Hospitalet de Llobregat.	1491	O: 277, Retirada: 402
Reposició d'un camió cisterna al Parc de Bombers de la Seu d'Urgell.	1534	O: 285, Retirada: 392
Millora de l'heliport del Parc de Bombers de la Seu d'Urgell.	1535	O: 285, Retirada: 392
Necessitats de serveis dels petits municipis.	1592	O: 296, Rebuig: 332
Elaboració d'un reglament per garantir l'oferta en català de cursos destinats a obtenir el carnet de conducció.	1610*	O: 296, E: 310, A: 336
Funcions de la PG-ME en delictes relacionats amb l'activitat terrorista en zones de desplegament.	1650	O: 307, E: 329, A: 360
Elaboració d'un programa de millora de les condicions de treball dels bombers voluntaris de Catalunya.	1683	O: 310, Rebuig: 402
Encàrrec a la Sindicatura de Comptes d'un informe de fiscalització de l'Ajuntament de Tarragona dels anys 1996 i 1997.	1684	O: 310, A: 336
Presentació d'un pla integral del cos de bombers voluntaris de Catalunya.	1691	O: 312, Rebuig: 402
Adaptació de l'ensenyament de les autoescoles de Catalunya a la nova realitat socioeconòmica.	1699	O: 314, E: 329, A: 395
Campanyes per promoure l'ús de dispositius de subjecció dels infants adequats en els automòbils.	1722	O: 317, E: 329 i 332, A: 373
Elaboració d'un informe sobre les causes que motiven els accidents de circulació a les rondes de Barcelona.	1723	O: 317, E: 329, A: 373
Supressió de garites de la Policia i casernes de la Guàrdia Civil a l'antiga duana de la Jonquera.	1731	O: 323, E: 336, A: 395
Desenvolupament reglamentari de la Llei 10/1990, de 15 de juny, sobre policia d'espectacles.	1791	O: 329, Rebuig: 393

INICIATIVES D'ESTUDI, CONTROL I FISCALITZACIÓ

PROPOSTES DE RESOLUCIÓ	NÚM. REG.	PUBLICACIÓ
Creació de la comissió d'estudi sobre organitzacions sectàries de caràcter destructiu a Catalunya.	19	O: 245
Creació d'una comissió d'estudi sobre la prevenció i l'extinció d'incendis forestals.	24*	O: 317, A: 332

ACORDS		
RESOLUCIONS	NÚM. REG.	PUBLICACIÓ
Termes del compliment de la disposició transitòria tercera de la Llei 1/1994, de creació del municipi de Badia.	536	A: 280, DSPC-C 297 (15.4.98)
Accions destinades a coordinar tots els centres de control i d'operacions per a garantir la màxima eficàcia en el trànsit.	557	A: 295, DSPC-C 305 (6.5.98)
Elaboració d'un nomenclàtor oficial de la toponímia major de Catalunya.	563*	A: 291, DSPC-C 307 (7.5.98)
Foment dels oficis artesans relacionats amb el patrimoni artístic i arquitectònic.	595*	A: 295, DSPC-C 317 (21.5.98)
Elaboració, amb el Consell Comarcal del Berguedà i ajuntaments interessats, d'un estudi de viabilitat parc fluvial Parc de les Colònies.	599	A: 296, DSPC-C 322 (26.5.98)
Desplegament de la PG-ME d'acord amb el model de substitució.	601	A: 296, DSPC-C 322 (26.5.98)
Reducció de les taxes municipals per publicitat a les bastides de reparació de façanes.	602*	A: 296, DSPC-C 322 (26.5.98)
Intensificació de continguts formatius relacionats amb la protecció de menors en l'oferta docent de l'EPC.	604	A: 296, DSPC-C 322 (26.5.98)
Campanyes de promoció de l'ús de la bicicleta.	627*	A: 303, DSPC-C 333 (10.6.98)
Foment de la seguretat dels usuaris de la bicicleta.	628*	A: 303, DSPC-C 333 (10.6.98)
Creació i millora d'infraestructures destinades a l'ús de la bicicleta.	629*	A: 303, DSPC-C 333 (10.6.98)
Política general en relació amb prevenció i extinció incendis, arran dels incendis produïts al juliol de 1998.	653	A: 316, DSPC-F 87 (4.8.98)
Constitució d'una comissió d'estudi per elaborar un informe sobre l'aplicació de les lleis d'organització territorial de 1987.	662	A: 325, DSPC-C 348 (16.9.98)
Participació i col·laboració del cos de mossos d'esquadra en les tasques d'auxili.	714	A: 332, DSPC-C 356 (8.10.98)
Creació de la Comissió d'Estudi sobre la Prevenció i Extinció d'Incendis Forestals.	720*	A: 332, DSPC-F 92 (14.10.98)
Presència de la llengua catalana en les autoescoles.	721	A: 336, DSPC-C 360 (15.10.98)
Establiment d'un nou acord de coordinació entre la PG-ME i els CFSE en matèria antiterrorista.	807	A: 360, DSPC-C 403 (10.12.98)

ACORDS		
MOCIONS	NÚM. REG.	PUBLICACIÓ
La gestió dels bombers.	87	A:261, DSPC-F 70 (26.2.98)
Política relativa als Mossos d'Esquadra.	110	A: 296, DSPC-F 82 (28.5.98)
Acció política i de govern en relació amb el règim local i la situació dels ajuntaments.	114	A: 307, DSPC-F 84 (18.6.98)
Mancances del Pla d'emergència nuclear de Tarragona (PENTA).	136*	A: 358, DSPC-F 103 (15.12.98)

PETICIONS D'INFORMACIÓ		
PREGUNTES ESCRITES	NÚM. REG.	PUBLICACIÓ
Imports i conceptes dels ajuts, préstecs o avals atorgats a la Fundació Empresa Catalunya i Europa.	7139*	O: 238, R: 278
Imports i conceptes dels ajuts, préstecs o avals atorgats a la Fundació Empresa Catalunya, Europa i Amèrica.	7140*	O: 238, R: 278
Trasllat del Casino de Barcelona de Sant Pere de Ribes.	7204	O: 243, R: 272
Relació de despeses protocol·làries aplicades a la partida de la delegació territorial de Lleida	7239	O: 243, R: 260
Programa de formació continuada per als ME destinats a Lleida. Pràctiques de tir.	7240	O: 243, R: 260
Prevenió d'accidents per barranquisme a la Vall de Sant Aniol (Garrotxa).	7246*	O: 243, R: 260
Trasllat del Casino de Barcelona de Sant Pere de Ribes	7277	O: 243, R: 279
Criteris emprats per autoritzar la publicació d'anuncis comercials amb el logotip de la Generalitat	7286*	O: 243, R: 255
Nombre de denúncies per aldarulls tramitades pels ME a les comarques gironines.	7298	O: 246, Retirada: 269
Calendari per al ple desplegament dels ME al Bages, el Berguedà i el Solsonès. Municipis on s'ubicaran les subcomissaries.	7303	O: 246, R: 284
Idoneïtat dels candidats proposats per la GC per formar part de la comissió gestora de l'Ajuntament de Bagà	7304	O: 246, R: 260
Nombre de comissions gestores d'ajuntaments en què ha participat la GC des de l'any 1980.	7305	O: 246, R: 260
Facultats de la Generalitat en decisions relatives a governs municipals.	7306	O: 246, R: 260
Facultats de la GC en matèria de control del funcionament i les actuacions dels governs municipals.	7307	O: 246, R: 260
Criteris emprats per la GC per declarar legalment constituïda la comissió gestora de l'Ajuntament de Bagà	7308	O: 246, R: 260
Validesa de la comissió gestora recentment constituïda a l'Ajuntament de Bagà	7309	O: 246, R: 260
Creació d'un parc de bombers al municipi de Vallirana (Baix Llobregat).	7321	O: 246, R: 278
Nombre d'hores extres fetes el 1997 en el conjunt de l'Administració de la Generalitat.	7324*	O: 246, R: 278
Import de les hores extres fetes el 1997 en el conjunt de l'Administració de la Generalitat.	7326*	O: 246, R: 278
Nombre d'hores extres fetes el 1997 a les empreses de la Generalitat de Catalunya.	7327*	O: 246, R: 278
Nombre d'hores extres fetes el 1997 a les entitats autònomes comercials, industrials i financeres de la Generalitat.	7328*	O: 246, R: 278
Nombre d'hores extres fetes el 1997 a les entitats autònomes adm. de la Generalitat.	7329*	O: 246, R: 278
Nombre d'hores extres fetes el 1997 a cadascun dels departaments de la Generalitat.	7330*	O: 246, R: 278
Percentatge d'hores pagades i d'hores compensades del total d'hores extres fetes el 1997.	7333*	O: 246, R: 278
Mesures a prendre per cobrir la manca d'efectius de la PG-ME.	7457	O: 246, R: 269
Estudis, treballs i d'altres activitats sol·licitats per l'Administració de la Generalitat amb càrrec a crèdits pressupostaris el 1997.	7459*	O: 246, R: 289
Competències dels ens locals a Catalunya.	7496	O: 246, R: 284
Irregularitats del concurs oposició de l'Ajuntament de Barcelona l'any	7559	O: 250, R: 281

1993 per a places d'inspector Guàrdia Urbana.

PETICIONS D'INFORMACIÓ (continuació)

PREGUNTES ESCRITES	NÚM. REG.	PUBLICACIÓ
Si hi ha previst un increment de personal del Parc de Bombers de Mataró.	7590	O: 250, R: 279
Substitució, millora i increment de material previstos al Parc de Bombers de Mataró.	7591	O: 250, R: 279
Increment de les dotacions de material i de personal previstos en el serveis d'extinció d'incendis del Maresme.	7592	O: 250, R: 279
Periodicitat amb què es revisa el material dels serveis d'extinció d'incendis.	7593	O: 250, R: 279
Serveis de manteniment establerts per als parcs de bombers.	7594	O: 250, R: 279
Col·laboradors en cursos sobre trànsit a l'EPC que depenien del Ministeri de l'Interior.	7618	O: 250, R: 281
Municipis que han sol·licitat ajuts per danys causats per les crescudes del riu Segre.	7637	O: 250, R: 278
Si s'han encarregat a despatxos particulars d'advocats la preparació de projectes de llei.	7648*	O: 250, R: 279
En quins projectes de llei presentats aquesta legislatura han intervingut despatxos particulars d'advocats.	7649*	O: 250, R: 279
Import satisfet per treballs encarregats a despatxos particulars d'advocats relatius a projectes de llei.	7650*	O: 250, R: 279
Criteris aplicats en l'encàrrec a despatxos particulars d'advocats d'estudis relatius a projectes de llei.	7651*	O: 250, R: 279
Nombre total i data de matriculació dels vehicles del parc mòbil del cos de bombers de la Generalitat.	7655	O: 250, R: 278
Percentatge de personal funcionari cobert per persones amb disminució.	7661*	O: 250, R: 281
Percentatge de personal no laboral cobert per persones amb disminució.	7662*	O: 250, R: 281
Percentatge de personal laboral cobert per persones amb disminució.	7663*	O: 250, R: 281
Nombre total de personal que treballa a l'Administració de la Generalitat.	7664*	O: 250, R: 281
Nombre de personal interí o laboral contractat d'urgència per l'Administració de la Generalitat el 1997.	7665*	O: 250, R: 284
Nombre de personal eventual de lliure nomenament i en règim no permanent que ocupa llocs de confiança.	7666*	O: 250, R: 289
Establiment de mecanismes per assegurar intervencions mesurades de les forces d'ordre públic en els desallotjaments.	7736	O: 253, R: 284
Cost de l'organització pels consells comarcals d'un acte d'ofrena d'una bandera catalana al monestir de Montserrat.	7762	O: 253, R: 279
Resultat de l'estudi sociolingüístic sobre l'ús del català en l'àmbit de treball relacionat amb trànsit i seguretat viària.	7766	O: 253, R: 269
Transferències corrents fetes a corporacions locals corresponents a l'art. 46, capítol 4, en el pressupost de 1997.	7826	O: 253, R: 278
Transferències corrents fetes a famílies i institucions sense finalitat de lucre corresponents a l'art. 48, capítol 4, en el pressupost de 1997.	7827	O: 253, R: 278
Transferències de capital fetes a corporacions locals corresponents a l'art. 76, capítol 7, en el pressupost de 1997.	7828	O: 253, R: 278
Nombre de cursos teòrics en autoescoles que es fan en llengua catalana.	7932*	O: 255, R: 292
Entitats i poblacions on es fan cursos teòrics a les autoescoles en llengua catalana.	7933*	O: 255, R: 292
Mesures per garantir la presència del català com a llengua d'ensenyament en l'àmbit de les autoescoles.	7941*	O: 255, R: 292

PETICIONS D'INFORMACIÓ (continuació)		
PREGUNTES ESCRITES	NÚM. REG.	PUBLICACIÓ
Motius de la presentació pública xarxa radiocomunicacions mòbils dels ME amb l'empresa adjudicatària.	7961	O: 255, R: 281
Import de l'ajut concedit perquè el festival d'Escalarre es continuï fent a la comarca del Pallars Sobirà	7964	O: 255, R: 281
Si està prevista la instal·lació d'una subcomissaria de Mossos d'Esquadra a Oliana (Alt Urgell).	7995	O: 255, R: 279
Constitució d'una comissió d'estudi sobre l'aplicació i la revisió de les lleis d'organització territorial de 1987 que establia la Resolució 409/V.	7996	O: 255, R: 284
Criteris amb què es va promoure l'ofrena de la bandera catalana a Montserrat.	8010	O: 255, R: 281
Mesures previstes per incrementar l'eficàcia de la vigilància i custòdia de reclusos i detinguts.	8013	O: 255, R: 281
Municipis del Baix Llobregat obligats a tenir un pla d'emergència en cas d'accident químic.	8036	O: 255, R: 284
Import destinat a publicitat institucional durant el segon semestre de 1997.	8075*	O: 255, R: 284
Part de la quantitat de l'article 27.1.f. de la Llei de pressupostos destinada a hores extraordinàries.	8119*	O: 255, R: 304
Negociacions sobre la inversió a fer en l'asfaltatge de carrers a la Roca del Vallès (Vallès Oriental).	8136	O: 255, R: 281
Dates de les reunions de la Comissió de Delimitació Territorial de Catalunya des de la seva creació.	8242	O: 260, R: 281
Nombre actual de càrrecs de lliure designació i altes i baixes produït des el 1995, el 1996 i el 1997.	8328*	O: 262, R: 284
Si l'ICSV ha fet estudis de perillositat sobre els nous vehicles de 4 rodes que es poden portar sense carnet de conduir.	8430	O: 265, R: 287
Necessitats que justifiquen la reserva d'una quota de guàrdies civils dins els ME de trànsit de Lleida.	8457	O: 265, R: 282
Raons tècniques i econòmiques de les adjudicacions dels concursos convocats per als nous vehicles dels ME.	8460	O: 265, R: 287
Avantatges del sistema de <i>renting</i> per a l'adquisició de nous vehicles per als ME.	8461	O: 265, R: 287
Valoració de l'enquesta en què el 70% dels ME rebutgen l'entrada de policies d'altres cossos.	8462	O: 265, R: 282
Criteris emprats per avaluar la prova psicotècnica que es fa als aspirants a ME.	8465	O: 265, R: 287
Quantitat que ha rebut l'Escola de Treball del Ripollès del fons FEDER.	8469*	O: 265, R: 343
Reivindicacions dels bombers relatives a mancances de personal i recursos.	8512	O: 269, R: 287
Criteris aplicats i relació d'ajuntaments als quals s'ha concedit l'extinció de la plaça de secretari.	8546	O: 269, R: 287
Nombre d'expedients en tràmit relatius a l'extinció de la plaça de secretari d'ajuntament.	8547	O: 269, R: 287
Relació d'agrupacions de la plaça de secretari interventor a Catalunya.	8548	O: 269, R: 287
Si el Govern ha iniciat contactes per constituir la comissió d'estudi de les lleis d'ordenació territorial que establia la Resolució 409/V.	8593	O: 272, R: 287
Previsió dels treballs de la comissió d'estudi de les lleis d'ordenació territorial que establia la Resolució 409/V.	8594	O: 272, R: 287
Data prevista de constitució de la comissió d'estudi de les lleis d'ordenació territorial que establia la Resolució 409/V.	8592	O: 272, R: 287
Liquidació de les indemnitzacions als afectats pels incendis de 1994 a la comarca de la Selva.	8616	O: 272, R: 287

PETICIONS D'INFORMACIÓ (continuació)		
PREGUNTES ESCRITES	NÚM. REG.	PUBLICACIÓ
Accident d'aviació a Gavà Recursos de què disposen els parcs de bombers propers a l'aeroport del Prat.	8628	O: 272, R: 292
Mecanismes de control dels ingressos de les màquines escurabutxaques.	8643	O: 278, R: 287
Consells comarcals deficitaris. Projectes engegats des dels consells comarcals l'any 1997.	8714	O: 278, R: 287
Criteris aplicats per la PG-ME per obrir o no fitxes policials als detinguts	8716	O: 278, R: 293
Actuació dels bombers en l'accident del passat dia 22 de febrer a Salt.	8725	O: 278, R: 293
Adquisició i import de les obres d'adaptació de la Comissaria dels Mossos d'Esquadra de Berga	8747	O: 278, R: 287
Actuacions previstes per complir el punt 15.2 de la Resolució 409/V sobre sinistralitat viària.	8754	O: 279, R: 287
Programa de formació continuada que reben els ME destinats a les comarques de Girona.	8790	O: 279, R: 294
Acord de la Junta de Seguretat sobre col·laboració dels CFSE i la PG-ME en la lluita contra el terrorisme.	8830	O: 281, Retirada: 297
Supòsits concrets en què la PG-ME pot esdevenir un agent actiu en matèria de lluita contra el terrorisme.	8831	O: 281, Retirada: 297
Possibilitat de reconèixer als membres de la PG-ME el dret d'afiliació als sindicats de classe.	8834	O: 281, R: 294
Si hi ha cap estudi que determini les causes de sinistralitat produïda a les carreteres gironines.	8846	O: 281, R: 287
Nombre d'accidents de circulació produïts per distracció a la xarxa viària de Catalunya els darrers tres anys.	8853	O: 281, R: 287
Condicions dels bombers d'Olot (Garrotxa).	8854	O: 281, R: 304
Enderroc de la tanca de la finca Can Llac dels Àngels.	8874*	O: 281, R: 311
Subvencions atorgades o previstes d'atorgar en 1998 al Consell Comarcal del Baix Llobregat.	8896*	O: 281, R: 308
Capteniment del Govern en relació als programes de millora de mitjans d'actuació del PENTA.	8907	O: 281, R: 292
Capteniment del Govern en relació a les activitats de manteniment de l'eficàcia del PENTA.	8908	O: 281, R: 294
Grau de compliment de les 12 recomanacions adreçades per la Comissió d'Estudi de la Revisió i l'Aplicació del PLASEQTA.	8909	O: 281, R: 322
Denúncia per la difusió d'un tríptic propagandístic dels ME que presumptament vulnera el dret a la intimitat.	8911	O: 281, R: 294
Nombre de curses de braus celebrades el 1997 i localitats en les quals han tingut lloc.	8922	O: 281, R: 292
Normativa interna que reguli l'ús de telefonia mòbil que els alts càrrecs poden fer amb càrrec al pressupost públic.	8957*	O: 281, R: 297
Contingut de l'informe elaborat per l'Ajuntament d'Olot sobre les mancances de la plaça de braus d'Olot.	9009	O: 282, R: 292
Motius de la reserva de places a agents de la Guàrdia Civil en la futura unitat de trànsit dels ME a Lleida.	9072	O: 284, R: 311
Nombre d'agents de què disposarà la unitat de trànsit dels ME a Lleida.	9073	O: 284, R: 294
Motius del retard del calendari de desplegament dels ME a la Noguera. Data prevista.	9101	O: 284, R: 297
Criteris emprats per decidir la seu de la Subcomissaria de Mossos d'Esquadra a la Noguera.	9102	O: 284, R: 294
Dates previstes d'inici i acabament de les obres de construcció de la comissaria dels ME a la Seu d'Urgell.	9103	O: 284, R: 301

PETICIONS D'INFORMACIÓ (continuació)		
PREGUNTES ESCRITES	NÚM. REG.	PUBLICACIÓ
Nombre de reunions entre el delegat del Govern de la Generalitat a Girona i l'exalcalde de Campdevàrol.	9121	O: 286, R: 294
Parcs de bombers a la comarca del Baix Llobregat i a l'Hospitalet de Llobregat.	9131	O: 286, R: 294
Inversions realitzades a càrrec del capítol 6 (inversions) a Badalona en els darrers 5 exercicis pressupostaris.	9139*	O: 286, R: 346
Inversions a càrrec del capítol 7 (transf. de capital) fetes a l'Aj. i les empreses munic. de Badalona els darrers 5 exercicis pressupostaris.	9140*	O: 286, R: 346
Relació d'assessors i assessores que treballen per al conjunt de l'Administració de la Generalitat.	9248*	O: 286, R: 326
Motius pels quals s'ha donat la concessió de la gestió del cobrament de multes de trànsit a "la Caixa".	9252	O: 286, R: 293
Motius pels quals la vigilància de la concentració del dia 19/4/98 a la plaça de Sant Jaume va recaure en aspirants a mosso d'esquadra.	9261	O: 286, R: 301
Cost total de les hores extraordinàries fetes pel personal funcionari durant l'any 1997.	9265*	O: 287, R: 326
Cost total de les hores extraordinàries fetes pels alts càrrecs durant l'any 1997.	9266*	O: 287, R: 326
Cost total de les hores extraordinàries fetes pel personal laboral durant l'any 1997.	9267*	O: 287, R: 326
Cost total de les hores extraordinàries fetes pel personal interí durant l'any 1997.	9268*	O: 287, R: 326
Dates previstes per ubicar l'Arxiu de la Generalitat a Tarragona a l'edifici Chartreuse.	9300	O: 287, R: 311
Utilització futura de l'edifici i dels espais de l'antiga empresa Fabril Tarraconense - Chartreuse.	9302	O: 287, R: 311
Quan està previst millorar l'heliport del Parc de Bombers de la Seu d'Urgell	9319	O: 289, R: 322
Relació del personal de la DGESC que ha tingut increment de salari durant l'any 1997.	9332	O: 289, R: 304
Relació del personal de la Subdirecció General d'Extinció d'Incendis que ha tingut increment de salari durant l'any 1997.	9333	O: 289, R: 304
Opinió del Govern sobre el manteniment de 26 casernes de la Guàrdia Civil obertes a les comarques de Girona.	9346	O: 289, R: 311
Motius pels quals no s'ha evitat la conservació de part de l'estructura i els immobles de la Guàrdia Civil a Girona.	9347	O: 289, R: 311
Aprofitament de mitjans materials i immobles que pertanyen a la Guàrdia Civil a les comarques de Girona.	9348	O: 289, R: 311
Informacions de què disposaven els ME sobre un possible intent de fuga del Sr. Lluís Pascual Estivill.	9351	O: 289, R: 301
Inventari del material d'actuació existent als diferents parcs de bombers de Catalunya.	9359	O: 289, R: 313
Inventari de vehicles existents als diferents parcs de bombers de Catalunya.	9360	O: 289, R: 313
Previsió per a l'actuació dels bombers per atendre el nucli turístic de Salou als mesos d'estiu.	9361	O: 289, R: 301
Antiguitat dels vehicles de treball per a foc forestal dels parcs de Reus, Montblanc, Prades i Cornudella	9362	O: 289, R: 304
Nivells de retribució de les places singulars creades des de l'1/9/97 fins al 31/3/98.	9389*	O: 289, R: 319
Nombre d'assessors contractats en el conjunt de l'Administració de la Generalitat i les seves retribucions.	9395*	O: 289, R: 326
Resultat del curs de trànsit dut a terme entre els mossos d'esquadra.	9398	O: 289, R: 311

PETICIONS D'INFORMACIÓ (continuació)		
PREGUNTES ESCRITES	NÚM. REG.	PUBLICACIÓ
Relació de funcionaris i contractats laborals de la Delegació del Govern a Girona.	9408	O: 289, R: 304
Subvencions atorgades des de l'any 1993 a les poblacions de la comarca del Segrià	9471*	O: 293, R: 328
Subvencions atorgades des de l'any 1993 a les poblacions de la comarca de la Segarra.	9472*	O: 293, R: 328
Subvencions atorgades des de l'any 1993 a les poblacions de la comarca de l'Urgell.	9473*	O: 293, R: 328
Subvencions atorgades des de l'any 1993 a les poblacions de la comarca de les Garrigues.	9474*	O: 293, R: 328
Cost anual de les col·laboracions del Departament a revistes i diaris durant l'any 1997.	9489	O: 293, R: 324
Possibilitat d'impugnar l'acord de l'Aj. de Roda de Baràsobre l'adjudicació d'obres sv. urbanístics de la Costa Daurada.	9495	O: 293, R: 311
Termini previst per al pagament de l'import del PUOSC 94/95 no satisfet fins ara.	9512	O: 293, R: 319
Motius de les queixes del Col·legi d'Advocats de Girona en relació a l'actitud de la PG-ME.	9516	O: 293, Retirada: 315
Cost econòmic de la celebració del traspàs de les competències de trànsit el dia 4 de maig a Figueres.	9551	O: 294, R: 311
Subvencions concedides per part de la Generalitat a l'empresa Premsa Catalana, SA, el 1997	9600*	O: 294, R: 313
Convenis amb mitjans de comunicació escrits en catalàper a la inserció de publicitat institucional el 1997.	9602*	O: 294, R: 319
Seguiment de la tramitació administrativa i legal dels acords relatius a actuacions de l'Ajuntament de Solsona a l'entorn de l'edifici Escolapis.	9621	O: 294, R: 311
Estat de compliment i execució de les inversions 1995-1997 del PUOSC incloses en el PCM Alt Urgell.	9658	O: 297, R: 334
Influència que pot tenir la condemna i dimissió del president de GTECH en les relacions amb LUDITEC-GTECH.	9690	O: 297, R: 311
Si l'emmagatzematge de productes no classificats al moll de Tarragona a 1.500 m de nuclis urbans compleix requisits PLASEQTA.	9708	O: 301, R: 322
Si els productes a emmagatzemar al moll de Tarragona modifiquen les anàlisis de perillositat assenyalades en el PLASEQTA.	9709	O: 301, R: 334
Requeriment de l'Ajuntament de Gavàde cessament d'activitats en el camp de tir de Gavà	9719	O: 301, R: 322
Cost de les inauguracions en què han participat consellers de la Generalitat durant l'any 1997.	9839*	O: 304, R: 326
Nombre de subvencions dels PUOSC 1995-99 pendants de pagament. Motius i termini previst d'abonament.	9858	O: 304, R: 315
Actuals necessitats econòmiques derivades de l'aplicació del nou model policial. Dotació vigent i prevista.	9889	O: 305, R: 322
Queixes tramitades per la DGAL sobre situacions anòmales de diversos ajuntaments del Penedès.	9907	O: 305, R: 322
Consortis en què participa el Departament de Governació.	9933	O: 305, R: 315
Si s'ha rebut informació de la xarxa de detecció de radioactivitat de Protecció Civil sobre l'accident a l'empresa Acerinox.	9956	O: 308, R: 322
Paper reservat a la PG-ME en matèria de lluita contra el crim organitzat.	10002	O: 308, R: 322
Retirada dels recurs d'inconstitucionalitat presentat pel Govern de l'Estat contra la Llei 4/1997, de protecció civil.	10003	O: 308, R: 334
Mesures per garantir la seguretat en edificis de l'Administració de Justícia en coordinació amb els CFSE.	10045	O: 308, R: 322

PETICIONS D'INFORMACIÓ (continuació)		
PREGUNTES ESCRITES	NÚM. REG.	PUBLICACIÓ
Motius pels quals no van participar aspirants al cos de ME en la concentració de 19 d'abril a la plaça de Sant Jaume.	10081	O: 311, R: 337
Proliferaçió de correbous o curses de vaquetes en els darrers anys.	10165	O: 311, R: 328
Pagament de les despeses derivades de l'assistència medicofarmacèutica dels bombers voluntaris.	10203	O: 311, R: 322
Compensacions econòmiques que reben els bombers voluntaris de la Generalitat.	10204	O: 311, R: 319
Tipus d'assegurança que tenen els bombers voluntaris de la Generalitat.	10205	O: 311, R: 322
Nombre de defenses jurídiques assistides per causes instruï des a bombers voluntaris els anys 1994, 95, 96 i 97.	10206	O: 311, R: 322
Inversions fetes en els parcs de bombers voluntaris de la Generalitat els anys 1994, 95, 95 i 97.	10207	O: 311, R: 322
Inversions fetes en els parcs de bombers voluntaris de la Generalitat al març dels anys 1994, 95, 95 i 97.	10211	O: 311, R: 322
Nombre de contractacions de personal funcionari i laboral per raons d'urgència el darrer semestre.	10250	O: 313, R: 337
Mesures d'impuls per a la creació d'un patronat del Parc Fluvial Navàs-Berga.	10255	O: 313, R: 367
Motius pels quals s'ha tancat el Parc de Bombers de la Sénia (Montsià).	10287	O: 315, R: 328
Conseqüències que pot tenir la vaga de bombers voluntaris. Mesures previstes per millorar les seves condicions.	10288	O: 315, R: 379
Recursos econòmics de què es disposa per fer front a despeses extraordinàries en cas d'incendis forestals.	10289	O: 315, R: 289
Quantitat pendent de pagament a tercers en concepte de despeses de manteniment de la Subdirecció General d'Extinció d'Incendis.	10290	O: 315, R: 322
Parcs de bombers en què no es subministren recanvis per als vehicles per causa de pagaments pendents.	10291	O: 315, R: 372
Nombre de vehicles d'extinció d'incendis que no estan operatius per manca de recanvis.	10292	O: 315, R: 372
Mesures previstes per resoldre la manca de mitjans de què disposen els parcs de bombers voluntaris.	10354	O: 315, R: 379
Obertura a Catalunya de la primera Oficina Perifèrica de Comunicació de la Guàrdia Civil.	10421	O: 319, R: 334
Motius pels quals els Servei Català de Trànsit va retirar els controls d'accés a les carreteres de la costa de Girona.	10438	O: 319, R: 337
Manca d'un telèfon de tres dígit de la PG-ME a disposició dels ciutadans.	10440	O: 319, R: 334
Relació d'ajuts extraordinaris concedits als municipis de Catalunya el 1996, 1997 i 1998.	10457	O: 319, R: 356
Inversions fetes en els parcs de bombers voluntaris durant els darrers cinc anys.	10476	O: 319, R: 379
Obres pendents de realitzar i previstes en el PUOSC relatives al vial de circumval·lació de Gualta.	10484	O: 319, R: 356
Actuació dels ME en relació a un ciutadà holandès que es va negar a pagar l'import d'una grua "pirata".	10491	O: 319, R: 334
Causas dels incendis produïts a Gavà i Castelldefels als mesos de maig i juliol de 1998.	10565	O: 319, R: 356
Compensacions econòmiques que han rebut els bombers voluntaris en els darrers quatre anys.	10570	O: 319, R: 369
Motius pels quals no s'ha elaborat el Pla de seguretat viària de l'any 1997.	10581	O: 322, R: 334

PETICIONS D'INFORMACIÓ (continuació)		
PREGUNTES ESCRITES	NÚM. REG.	PUBLICACIÓ
Accident del senyor Artur Mas, conseller d'Economia i Finances, a la Cerdanya.	10585*	O: 322, R: 330
Denúncies presentades contra dos agents dels ME per colpejar un jove a Lloret de Mar el 3 d'agost passat.	10586	O: 322, R: 337
Motius del retard de l'aprovació del model d'autoliquidació gravamen sobre elements patrimonials regulat a la Llei 4/1997, de protecció civil.	10587	O: 322, R: 328
Mesures per a garantir al ciutadà la prestació de serveis ininterrompudament durant tot l'any.	10623*	O: 324, R: 365
Personal i vehicles que hi ha als parcs de bombers del Bages, el Solsonès, la Segarra i l'Anoia	10633	O: 324, R: 379
Previsions de desplegament de mitjans aeris en el futur. Parcs de bombers per fer manteniment d'helicòpters.	10646	O: 324, R: 372
Valoració de l'actuació dels ME en els incendis del juliol passat.	10648	O: 324, R: 346
Despeses municipals en els incendis de 1998.	10650	O: 324, R: 341
Auxiliars forestals que han finalitzat el seu contracte d'ajut a l'extinció d'incendis abans del 14 de setembre de 1998.	10651	O: 324, R: 356
Distribució per brigades dels auxiliars forestals que han finalitzat el contracte abans del 14 de setembre de 1998.	10652	O: 324, R: 356
Actuacions de la DGJE arran dels fets produïts el 16 d'agost a la discoteca Yes & Yesterday de l'Hospitalet.	10660	O: 324, R: 334
Actuacions de la DGJE respecte als locals amb espectacles públics de l'Hospitalet els darrers cinc anys.	10661	O: 324, R: 334
Accions de PG-ME per al compliment de la Llei sobre prevenció i assistència en matèria de substàncies que generen dependència.	10662	O: 324, R: 346
Cost de la contractació de vigilants jurats per garantir la seguretat de les dependències de la Generalitat.	10663	O: 324, R: 367
Nombre d'inspeccions fetes per la PG-ME a empreses de seguretat privada des de l'entrada en vigor de la Llei PG.	10664	O: 324, R: 346
Compliment de la Resolució 599/V, sobre el parc fluvial Parc de les Colònies del Berguedà	10674	O: 324, R: 367
Estat actual de les inversions previstes en el PCM 1995-1999 del Ripollès per a prevenció i extinció incendis.	10793	O: 324, R: 372
Estat actual de les inversions previstes fins al juny de 1998 per al PUOSC en el PCM del Ripollès 1995-1999.	10794	O: 324, R: 356
Estat de les inversions previstes en el programa d'extinció d'incendis inclòs en el PCM 1995-1999 de la Cerdanya.	10860	O: 326, R: 372
Estat dels tres programes del PUOSC inclosos en el PCM 1995-1999 de la Cerdanya.	10861	O: 326, R: 337
Nombre de mossos d'esquadra desplegats fins al 31 d'agost de 1998. Distribució per comarques i localitats.	10878	O: 326, R: 346
Previsió de desplegament dels Mossos d'Esquadra fins al 31 de desembre de 1998. Distribució per comarques i localitats.	10879	O: 326, R: 356
Estat de les inversions previstes en el programa d'extinció d'incendis inclòs en el PCM 1995-1999 de la Garrotxa.	10961	O: 326, R: 372
Estat dels sis programes del PUOSC inclosos en el PCM 1995-1999 de la Garrotxa.	10962	O: 326, R: 337
Nombre de denúncies formulades contra els membres del cos de ME i nombre de denúncies formulades per aquest cos.	11031	O: 328, R: 361
Ús de la tècnica financera del <i>confirming</i> .	11099*	O: 330, R: 348
Si s'ha iniciat estudi de viabilitat de destinar un destacament de trànsit dels ME al Ripollès.	11101	O: 330, R: 356
Conclusions de l'estudi de viabilitat de destinar un destacament de trànsit dels ME al Ripollès.	11102	O: 330, R: 356

PETICIONS D'INFORMACIÓ (continuació)

PREGUNTES ESCRITES	NÚM. REG.	PUBLICACIÓ
Estat en què es troba l'estudi de viabilitat de destinar un destacament de trànsit dels ME al Ripollès.	11103	O: 330, R: 356
Detenció de tres persones a Llagostera el dia 30 de setembre de 1998.	11108	O: 330, R: 356
Mesures preses arran de la Sentència del Jutjat Penal Primer de Girona sobre l'actuació dels ME a Lloret de Mar, el 8/6/97.	11228	O: 334, R: 356
Actuacions de millora en els parcs de bombers de la Noguera els anys 1995, 1996, 1997 i 1998.	11254	O: 337, R: 372
Actuacions de millora en els parcs de bombers de la Segarra els anys 1995, 1996, 1997 i 1998.	11255	O: 337, R: 372
Import de les obres adjudicades a l'empresa Huarte del 1985 al 1996.	11282*	O: 337, R: 365
Control sobre els propietaris de gossos de races considerades perilloses.	11290*	O: 337, R: 361
Creació d'un servei de vigilància rural integral al Baix Llobregat.	11306	O: 337, R: 361
Detenció d'un conductor que circulava en direcció contrària per l'A-7 el dia 29 d'octubre de 1998.	11449	O: 343, R: 361
Ajuntaments que comparteixen la persona responsable de secretaria i d'intervenció amb d'altres ajuntaments.	11469	O: 346, R: 361
Cost de la publicitat institucional.	11477*	O: 346, R: 372
Plafons informatius d'obres instal·lats per la Generalitat els darrers dos anys.	11538*	O: 348, R: 376

PETICIONS D'INFORMACIÓ

PREGUNTES ORALS EN EL PLE	NÚM. REG.	PUBLICACIÓ
Signatura de convenis de col·laboració i coordinació entre la Policia Nacional i la policia local a Catalunya.	365	O: 243, DSPC-P 79 (13.5.98)
Coneixement que es té sobre convenis de col·laboració de la FEMP i el M. de l'Interior per coordinar les policies nacional i local a Catalunya.	366	O: 243, DSPC-P 79 (13.5.98)
Valoració de les actuacions de les forces policials contra persones que han donat suport als okupes.	393	O: 262, DSPC-P 83 (17.6.98)
Criteri del Consell Executiu sobre el trasllat del Casino de Sant Pere de Ribes.	398	O: 262, Retirada: 279
Motius pels quals no s'ha arribat a un acord amb els representants sindicals del cos de bombers.	427	O: 346, Retirada: 297
Modificació de l'apartat e) de l'article 68 de la Llei 10/1994, d'11 de juliol, de la PG-ME, relatiu al règim disciplinari.	430	O: 294, Retirada: 334
Capteniment dels Mossos d'Esquadra en la missa funeral per l'exconseller de Justícia, Ignasi de Gispert.	433	O: 294, DSPC-P 81 (17.6.98)
Si es va cursar un requeriment escrit a l'Ajuntament de l'Hospitalet per tancar la discoteca Yes & Yesterday.	457	O: 324, Retirada: 343
Qui i quan va signar l'ordre de requeriment per tancar la discoteca Yes & Yesterday de l'Hospitalet.	458	O: 324, Retirada: 343

PETICIONS D'INFORMACIÓ		
PREGUNTES ORALS EN COMISSIÓ	NÚM. REG.	PUBLICACIÓ
Qui i quan va signar l'ordre de requeriment per tancar la discoteca Yes & Yesterday de l'Hospitalet.	981	O: 324, DSPC-C 375 (4.11.98)
Si es va enviar un requeriment per escrit a l'Ajuntament de l'Hospitalet per tancar la discoteca Yes & Yesterday.	982	O: 324, DSPC-C 375 (4.11.98)
Tipus de formació que reben els futurs membres PG-ME sobre immigració i respecte als drets humans.	983	O: 324, DSPC-C 395 (3.12.98)
Tipus d'avaluació continuada establerta per fer un seguiment de les actuacions de les unitats de ME.	984	O: 324, DSPC-C 395 (3.12.98)
Protocol de control que hi ha a les comissaries relatiu a ajuts en situacions de persecucions i interrogatoris.	985	O: 324, DSPC-C 395 (3.12.98)
Nombre d'ajuts destinat a cadascuna de les comissaries dels ME i grau d'absentisme laboral.	986	O: 324, DSPC-C 395 (3.12.98)
Responsabilitats dels caps de comissaries i tipus de control de l'activitat que exerceixen.	987	O: 324, DSPC-C 395 (3.12.98)
Si les proves de selecció de la PG-ME s'adeqüen a les necessitats reals de serveis.	988	O: 324, DSPC-C 395 (3.12.98)
Grau de coordinació entre ME, Policia Nacional, Guàrdia Civil i policies locals en assumptes d'estrangeria.	989	O: 324, DSPC-C 395 (3.12.98)
Nivell de relació entre PG-ME i les ONG pel que fa a temes d'immigració a la demarcació de Girona.	990	O: 324, DSPC-C 395 (3.12.98)
Coordinació entre la PG-ME, les delegacions implicades i els ens locals en temes d'estrangeria a Girona.	991	O: 324, DSPC-C 395 (3.12.98)
Relació amb els sindicats més representatius dels ME per evitar fets com els que s'han produït a la comissaria de Roses.	992	O: 324, DSPC-C 395 (3.12.98)
Preparació que reben els ME en relació al respecte als drets humans.	1010	O: 324, DSPC-C 395 (3.12.98)
Si es pensa incrementar la preparació dels ME relativa al respecte als drets humans.	1011	O: 324, DSPC-C 395 (3.12.98)
Si es pensa incrementar la preparació global dels futurs mossos d'esquadra.	1012	O: 324, DSPC-C 395 (3.12.98)
Nombre d'expedients disciplinaris incoats el 1997 i 1998 a ME relatius al respecte als drets humans.	1013	O: 324, DSPC-C 395 (3.12.98)
Conclusió dels expedients disciplinaris incoats a ME relatius al respecte als drets humans.	1014	O: 324, DSPC-C 395 (3.12.98)
Si s'ha previst modificar els mecanismes d'avaluació actuacions de ME en relació al respecte als drets humans.	1015	O: 324, DSPC-C 395 (3.12.98)
Construcció de la línia elèctrica de les Gavarres. Retirada d'agents forestals a instàncies dels ME.	1038*	O: 330, DSPC-C 396 (3.12.98)

PETICIONS D'INFORMACIÓ		
PREGUNTES ORALS AL PRESIDENT	NÚM. REG.	PUBLICACIÓ
Valoració del funcionament dels consells comarcals.	402	O: 255, DSPC-P 67 (11.2.98)
Model i calendari d'implantació del desplegament territorial de la PG-ME.	499	O: 293, DSPC-P 79 (13.5.98)

PETICIONS D'INFORMACIÓ		
INTERPEL·LACIONS	NÚM. REG.	PUBLICACIÓ
Capteniment del govern pel que fa a la política de joc.	308	O: 249, DSPC-P 73 (18.3.98)
Relacions econòmiques entre la Generalitat i els ens locals de Catalunya.	322	O: 254
Polítiques de col·laboració i cooperació amb els ajuntaments catalans.	387	O: 295
Capteniment en relació a l'aplicació del model policial a Catalunya.	421	O: 323
Capteniment en relació a les competències dels ajuntaments de Catalunya.	422	O: 323
Capteniment en relació a les finances dels ajuntaments de Catalunya.	423	O: 323
Capteniment en relació a la política general de la Policia de la Generalitat — Mossos d'Esquadra.	426	O: 323
Capteniment sobre els municipis de Catalunya.	451	O: 342
INTERPEL·LACIONS URGENTS		
Funcions i activitats regulars dels consells comarcals.	64	O: 252, DSPC-P 68 (12.2.98)
Execució del PENTA.	91	O: 338, DSPC-P 97 (12.11.98)

PETICIONS D'INFORMACIÓ		
COMPAREIXENCES A PETICIÓ DE DIPUTATS	NÚM. REG.	PUBLICACIÓ
Compareixença del conseller per informar sobre les negociacions amb el col·lectiu de bombers.	359	O: 280, Retirada: 307
Sol·licitud de compareixença del conseller per informar sobre el trasllat del Casino de Sant Pere de Ribes.	389	O: 310, DSPC-C 375 (4.11.98)
Informar sobre les mesures a prendre per a evitar actituds de violència injustificada dintre de la PG-ME	404	O: 325, DSPC-C 395 (3.12.98)
Informar sobre l'accident del dia 8 d'octubre de 1998 al llac de Banyoles.	415	O: 329, Rebuig: 378

PETICIONS D'INFORMACIÓ		
SESSIONS INFORMATIVES	NÚM. REG.	PUBLICACIÓ
Sessió informativa sobre l'assumpció de la competència en matèria de trànsit	36	O: 237, DSPC-C 285 (5.3.98)
Sessió informativa dels consellers d'Agricultura i de Governació per presentar la campanya d'incendis per a l'estiu de 1998.	44	O: 285, DSPC-C 316 (21.5.98)
Sessió informativa sobre el model policial català	50	O: 342, DSPC-C 395 (3.12.98)

PETICIONS D'INFORMACIÓ		
PETICIONS DE DOCUMENTACIÓ	NÚM. REG.	PUBLICACIÓ
Memòria d'actuacions dels Bombers a nivell de Catalunya en emergències i urgències, anys 1992-1997.	332	Arxiu del Parlament
Estudi informe dels ME sobre organitzacions que amaguen activitats sectàries sota la classificació d'ONG.	356	Arxiu del Parlament
Memòries editades dels diferents departaments de la Generalitat.	436*	Arxiu del Parlament
Consulta de l'expedient d'adquisició i condicionament de la Casa Canals de Tarragona i de la seva cessió a l'Ajuntament.	447*	Arxiu del Parlament
Massa salarial certificada i llistat de personal al qual correspon del conjunt del personal laboral.	471*	Arxiu del Parlament
Documentació sobre diverses modificacions del mapa municipal i del cens d'entitats locals de Catalunya.	486	Arxiu del Parlament
Expedient relatiu al trasllat del Casino de Sant Pere de Ribes a Barcelona.	503	Arxiu del Parlament
Còpies d'estudis d'opinió sobre el desplegament ME a Osona i determinació d'un sistema d'indicadors de seguretat viària.	528*	Arxiu del Parlament
Relació de despeses per contractar empreses de treball temporal el 1996, 1997 i 1998.	542*	Arxiu del Parlament
Accidents ocorreguts a la C-152, al revolt del Circuit d'Autocross dels Peluts, a les Planes (Garrotxa).	543	Arxiu del Parlament
Subvencions denegades el 1998 per aplicació de l'article 12.7 de la Llei de pressupostos de 1998	561*	Arxiu del Parlament
Relació de persones que han ocupat alts càrrecs des de l'any 1980 fins al 1998.	579*	Arxiu del Parlament