

GRAU DE SEGURETAT
Institut de Seguretat Pública de Catalunya
Centre universitari adscrit a la
Universitat de Barcelona

Informe sobre el compliment dels requisits i les obligacions del centre, el seu funcionament i l'activitat acadèmicodocent

Curs 2014-2015

Informe elaborat per: Josep Baqués Quesada, delegat de la Universitat de Barcelona a l'Institut de Seguretat Pública de Catalunya, a partir de l'informe de seguiment del cap d'estudis del Grau de seguretat.

Mollet del Vallès, 19 de maig de 2016

A handwritten signature in purple ink, consisting of several overlapping loops and lines, positioned to the right of the date.

SUMARI

1.	PRESENTACIÓ.....	4
1.1	Fitxa identificativa de l'ensenyament.....	4
2.	INFORMACIÓ PUBLICADA.....	5
2.1	Seguiment i actualització de la informació publicada	5
3.	ANÀLISI VALORATIVA DE L'ENSENYAMENT.....	6
3.1	Dades accés i matrícula	7
3.2	Orientació a l'estudiant.....	9
3.3	Planificació i gestió docent.....	10
3.4	Competències	11
3.5	Pràctiques externes.....	17
3.6	Mobilitat nacional i internacional	18
3.7	Treball fi de grau.....	18
3.8	Professorat.....	18
3.9	Resultats	19
3.9.1	Queixes, reclamacions i suggeriments.....	19
3.9.2	Satisfacció de l'alumnat amb l'acció docent, la planificació d'assignatures i la satisfacció dels graduats	19
3.9.3	Rendiment acadèmic	20

DESPLEGAMENT I SEGUIMENT DE LES TITULACIONS OFICIALS A LA UB:

1. PRESENTACIÓ

El Grau de Seguretat s'imparteix a l'Institut de Seguretat Pública de Catalunya (ISPC), centre adscrit a la Universitat de Barcelona. L'ISPC va impulsar la creació d'una titulació universitària que pogués donar resposta als requeriments i a la complexitat de la seguretat en la societat actual. L'ISPC va comptar amb la col·laboració de la Facultat de Dret de la Universitat de Barcelona per al disseny i la implantació de la titulació. Aprovada la memòria de verificació per AQU-Catalunya, el Grau de Seguretat es va iniciar el curs 2014/15.

El Grau de Seguretat és un ensenyament innovador que té com a objectiu formar a professionals de la seguretat. La titulació consta de 240 crèdits, dels quals 60 són de formació bàsica, 120 de formació obligatòria, 42 crèdits d'assignatures optatives i 12 crèdits que corresponen al Treball de Fi de Grau. L'estudiant pot optar a dues mencions: Seguretat Internacional i Seguretat Corporativa. En funció de la menció, es formaran professionals per tal que siguin capaços d'analitzar polítiques de seguretat des d'una perspectiva transnacional o capaços de gestionar la seguretat corporativa. El Grau també forma en habilitats com lideratge i comunicació, tècniques de negociació i mediació de conflictes, gestió de recursos humans, ciberseguretat o anàlisi estratègica.

- [Presentació de la titulació](#)
- [Objectius i competències de la titulació](#)

1.1 Fitxa identificativa de l'ensenyament

Dades del curs 2014-15

Codi RUCT	Any d'implantació	Crèdits ECTS	Núm. places	Núm. Estudiants nou accés
	2014/15	240	70	81

Font: Centre de Formació Universitària de l'ISPC

2. INFORMACIÓ PUBLICADA

El Centre Universitari de l'ISPC disposa d'una pàgina web pròpia amb accés des del web principal de l'ISPC. El web del Centre Universitari disposa d'informació pública clara i de fàcil accés a tots els col·lectius sobre el seu programa formatiu.

→ [Web de l'ISPC](#)

→ [Web del Centre Universitari](#)

L'estructura de la pàgina web del Centre Universitari consta de tres apartats diferenciats que contenen informació sobre l'organització i funcionament del centre, sobre l'oferta acadèmica del centre, i sobre el sistema de garantia interna de la qualitat del centre.

La informació pública respecte al programa formatiu del Grau de Seguretat és troba dins de l'apartat d'oferta acadèmica. En aquest enllaç es pot trobar informació pública relativa a la presentació de la titulació, els objectius i competències del grau, el pla d'estudis, les sortides professionals, les dades sobre accés i matrícula, i el reconeixement i convalidacions d'estudis. També es pot trobar la informació acadèmica més específica del curs acadèmic en curs com ara el calendari acadèmic, els horaris i els plans docents.

→ [Web del Grau de Seguretat](#)

El Grau de Seguretat també publica dues guies informatives. Una és la *Guia del Grau de Seguretat* que difon informació sobre les característiques del grau (objectius, pla d'estudi, sortides professionals, etc...) i l'altra és la *Guia de l'alumnat*, en la que es descriuen informacions d'interès pels estudiants matriculats (localització, instal·lacions i serveis).

→ [Guia del Grau de Seguretat](#)

→ [Guia de l'alumnat.](#)

El Centre Universitari presenta de forma exhaustiva la política de qualitat, els processos del SAIQU i els elements que se'n deriven de la rendició de comptes.

→ [Sistema d'Assegurament Interna de la Qualitat](#)

En l'actualitat, s'està en procés de construcció i revisió del web del centre i de la titulació. El fet de ser el primer any d'implantació de la titulació, comporta anar adequant els apartats del web a les necessitats dels diferents col·lectius d'interès. En aquest sentit, s'està treballant en l'elaboració i publicació d'informació sobre els programes de mobilitat, les pràctiques externes, i el treball de fi de grau, pel fet que encara són processos que no han estat implantats. També manca ser publicada informació referent a la política i objectius de qualitat, i als processos específics de qualitat, ja que estan pendents de ser revisats per la Comissió de Qualitat i aprovats per Junta de Centre.

2.1 Seguiment i actualització de la informació publicada

El Centre Universitari de l'ISPC defineix en el PEQ 140 sobre la "Informació Pública" el procediment que regula com s'organitza l'actualització de la informació pública del centre. En aquest procediment s'especifica qui és el responsable de la revisió i l'actualització de la informació i en quin moment s'ha de realitzar. També el PEQ 140 desenvolupa el procediment a seguir en el la redacció, revisió i/o actualització dels díptics i guies informatives.

En el cas del Grau, el seguiment i l'actualització de la web recau sobre el responsable de la formació universitària i el cap d'estudis, que informen a la tècnica d'edicions i web que és la responsable de realitzar les modificacions, actualitzacions i/o la introducció de noves informacions.

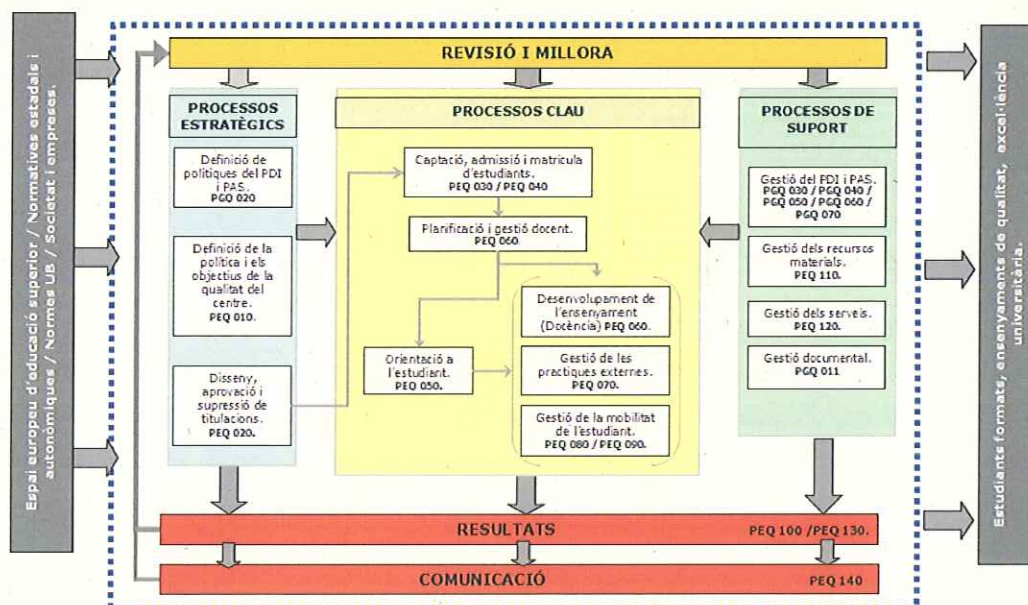
El sistema d'assegurament de la qualitat (SAIQU) introdueix els mecanismes per assegurar que la informació disponible sigui correcta i que s'actualitza amb la freqüència adequada. A tal efecte a tots els apartats del web s'indica la data de la darrera actualització.

3. ANÀLISI VALORATIVA DE L'ENSENYAMENT

El Sistema d'Assegurament Interna de la Qualitat (SAIQU) del Centre Universitari de l'ISPC ha permès identificar i classificar cada un dels processos clau que intervenen en el programa formatiu de l'ensenyament. A més, el SAIQU del centre proposa el desplegament gradual d'un conjunt d'indicadors lligats als diversos processos, fins al moment de l'acreditació.

Una de les tasques que ha estat duent a terme la Comissió de Qualitat del centre és desplegar el SAIQU a través del mapa de processos i els seus procediments associats. D'aquesta manera des del centre ja s'ha reflexionat sobre qui i com s'ha de fer la tasca de planificació i avaluació dels diversos processos.

MAPA DE PROCESSOS DEL SAIQU AL CENTRE



El Grau de Seguretat es va iniciar al curs 2014/15 i per tant els processos sotmesos a un seguiment més exhaustiu són els següents:

- Captació, admissió i matrícula d'estudiants (PEQ 030)
- Orientació a l'estudiant (PEQ 050)
- Planificació i gestió docent (PEQ 060)-l'apartat de la publicació dels plans docents al GRAD i la utilització del campus virtual.
- Gestió dels recursos materials i serveis (PEQ110 i PEQ120)

- Resultats (PEQ 130)-l'apartat de queixes, reclamacions i suggeriments (PEQ 100) i l'apartat de rendiment acadèmic i de satisfacció dels estudiants.

3.1 Dades accés i matrícula

El SAIQU del centre desenvolupa en el PEQ 030 "Definició del perfil d'ingrés, admissió i matriculació dels estudiants de grau", els procediments relatius a l'anàlisi dels indicadors sobre accés i matrícula. L'anàlisi dels indicadors de les dades sobre l'accés i matriculació es difon a través de l'informe de seguiment i de la publicació dels indicadors al web del Sistema de Qualitat del centre. En l'actualitat, s'està reflexionant sobre d'idoneïtat de realitzar i publicar una memòria acadèmica dels principals indicadors de qualitat.

- [PEQ 030 " Definició del perfil d'ingrés, admissió i matriculació dels estudiants de grau"](#)
- [Dades i indicadors del Grau de Seguretat](#)

El responsable de Formació Universitària de l'ISPC, el Cap d'estudis i la responsable de la Secretaria analitzen les dades relatives a l'accés, la matriculació i el perfil dels nous estudiants a partir de les dades proporcionades des de l'Àrea de Planificació Acadèmica de la Universitat de Barcelona, de l'Agència de Qualitat de la Universitat de Barcelona i gestionades des del propi centre.

Les dades d'accés i matrícula del primer curs d'implantació del Grau de Seguretat són força satisfactòries. La demanada en primera opció del grau és de 1,69, dada que ens mostra que el grau va tenir més demanda que número de places de nou accés ofertes. Finalment, es van acabar matriculant 80 estudiants, respecte a les 70 places ofertes. També l'indicador sobre la demanda total del grau és una dada que ens mostra que el grau va tenir una molt bona acceptació en el seu primer any d'implantació. Tot i que la nota d'accés va ser inferior al 6, la nota de tall del primer quintil se situa gairebé en un 8.

Taula 1: Indicadors sobre l'accés i la matrícula

Núm. Places ofertes de nou accés	70
Estudiants matriculats de nou accés	80 *
Nombre total d'estudiants matriculats	81
Taxa de matriculació en primera opció (percentatge d'estudiants en 1a preferència en relació al total de matriculats de nou ingrés)	91,36
Mitjana de crèdits matriculats per estudiant	52,30
Nombre de sol·licituds rebudes per a cursar l'ensenyament en 1a opció	118
Demanda en primera opció	1,69
Nombre total de sol·licituds rebudes per a cursar l'ensenyament.	172
Demanda total	2,46
Nota de tall	5,32
Nota de tall del primer quintil	7,84

**En un primer moment els estudiants matriculats van ser 81, però un d'ells no va acabar fent efectiva la matrícula, i per tant el nombre final de matriculats va ser 80.*

El perfil de l'estudiant de nou accés del Grau de Seguretat és un home de 18 anys d'edat, resident a la província de Barcelona que ha accedit al Grau a través de la via de les PAU i que es matricula a temps complet.

De l'anàlisi podem afirmar que el perfil d'ingrés dels estudiants s'adequa al perfil descrit en la memòria de verificació.

Taula 2: Indicadors sobre el perfil dels estudiants de nou accés

VIA D'ACCÉS A LA TITULACIÓ DE GRAU	N	%
PAU	33	40,74
CFGS	22	27,16
Estudis Universitaris Iniciats	21	25,93
Majors25	2	2,47
Titulació universitària	2	2,47
Total	81	100,00
EDAT	N	%
17 anys	5	6,17
18 anys	22	27,16
19 anys	7	8,64
20 anys	11	13,58
21 anys	3	3,70
22 anys	4	4,94
23-25 anys	7	8,64
26-32 anys	9	11,11
33-35 anys	1	1,23
Més de 35 anys	12	14,81
Total	81	100,00
SEXE	N	%
Home	68	83,95
Dona	13	16,05
Total	81	100,00
ÀMBIT TERRITORIAL	N	%
Barcelona	72	88,89
Girona	2	2,47
Lleida	3	3,70
Tarragona	2	2,47
Alacant	1	1,23
Balears	1	1,23
Total	81	100,00
MODALITAT DE MATRÍCULA	N	%
Temps complet 60	70	86,42
Temps parcial 30	10	12,35
48	1	1,23
Total	81	100,00

3.2 Orientació a l'estudiant

Les activitats d'orientació a l'estudiant han estat de tres tipus diferents, en funció de la fase en la que es trobaven els interessats en cada moment.

a) En la fase prèvia a la implantació del Grau

En primer terme, es van desenvolupar dues jornades de portes obertes al Centre (ISPC) a fi i efecte de donar a conèixer tant el Grau de Seguretat com les instal·lacions en les que s'havia de dur a terme les classes, el centre de documentació (que fa les vegades de biblioteca), aules d'estudi, etc. En les dues sessions va ser present el cap d'estudis (en funcions de coordinador acadèmic del Grau). Es va procedir a fer la presentació del Grau, l'exposició dels seus continguts i es van contestar les preguntes dels assistents, la major part de les quals tenien a veure amb sortides professionals, convalidacions i reconeixements de crèdits, horaris d'impartició de les assignatures i metodologia docent/avaluació dels coneixements. Val a dir que les dues sessions es van dur a terme a l'Auditori del Centre i que van ser molt exitoses des del punt de vista dels potencials alumnes que hi van assistir. A la primera sessió (17 de maig de 2014) hi van assistir un total de 200 persones de les quals 114 directament interessades i la resta acompanyants. A la segona sessió (31 de maig de 2014) hi van assistir un total de 97 persones de les quals 60 directament interessades.

El Grau de Seguretat també va estar present al Saló de l'Ensenyament de l'any 2014. A tal efecte es va contar amb un equip en el que hi participaven el cap d'estudis (en funcions de coordinador acadèmic del Grau), personal de l'ISPC i un nucli de voluntaris escollits a aquests efectes (es tractava d'estudiants dels darrers cursos de Graus afins) que també varen rebre prèviament el pertinent assessorament del cap d'estudis, per tal de desenvolupar la seva tasca de la manera més adequada.

b) En la fase d'implantació del Grau

Es varen desenvolupar diverses sessions de tutoria prèvia a la matrícula en benefici dels estudiants. De fet, tant tutories com jornades de matriculació es varen establir adaptades al perfil dels estudiants que arribaven al centre adscrit amb la intenció de fer efectiva la matrícula. Totes elles varen consistir en una primera sessió grupal, liderada pel cap d'estudis i amb participació de personal del centre adscrit, seguida d'un tràmit de resolució de dubtes i consultes individualitzades, inicialment a la mateixa aula de les tutories i al llarg de la resta de la jornada en l'espai habilitat per Secretaria a fi i efecte de fer efectiva la matrícula. De fet, a banda d'altres efectes més difícils d'avaluar, val a dir que arran d'aquestes tutories, un 15% dels estudiants matriculats varen optar per matrícules a temps parcial.

Els continguts de les tutories prèvies es van establir d'acord amb la normativa vigent i els protocols propis de la Facultat de Dret, tot i que –lògicament- es van adaptar alguns continguts a l'especificitat del nou ensenyament (especialment pel que fa a la informació vers les possibles convalidacions i reconeixements de crèdits) adaptant-se, en aquest darrer cas, als continguts de la Memòria -en tot allò que ja estava establert- i als criteris del cap d'estudis -en allò que requeria o que permetia, algun marge d'interpretació o que només es podia contestar en funció del treball que ja s'estava desenvolupant a efectes de construir quadres d'equivalències amb altres ensenyaments-.

c) *Un cop implantat el Grau*

La dinàmica d'orientació als estudiants un cop iniciat el curs 14-15 va ser la de sessions de tutoria grupal convocades a instàncies del mateix cap d'estudis. Algunes tutories van ser convocades a fi i efecte d'explicar als estudiants qüestions relatives a la dinàmica del Grau, mentre que altres varen incloure també un reforç del projecte docent entre els mateixos estudiants. A tall d'exemple, al final del 1r quadrimestre es va desenvolupar una tutoria grupal convocada pel cap d'estudis en benefici dels estudiants del grup que estava activat, en la que es van tocar temes relatius a qualitat docent, bibliografia i protocols d'avaluació. Per altra banda, la darrera tutoria del curs va incloure una sessió de treball sobre les possibilitats i expectatives del Grau amb un grup d'estudiants que, al cap de pocs dies, varen reforçar l'equip que va anar al Saló de l'Ensenyament de l'any 2015 (ja pensant, per tant, en el curs 2015-16).

Val a dir que aquestes tutories estan servint per generar un molt elevat nivell de compromís i d'implicació dels estudiants amb el projecte educatiu que s'acaba de posar en marxa.

Com es pot comprovar, ja des de la implantació del grau s'han dut a terme activitats d'orientació als estudiants. Ara, ens trobem en la fase d'articular un document sobre el Pla d'Acció Tutorial que englobi totes aquestes accions. També caldrà establir el procediment relatiu a les accions d'orientació que quedarà reflectit en el PEQ 050 "*Orientació a l'estudiant*".

3.3 Planificació i gestió docent

El Cap d'estudis és el responsable de fer l'encàrrec dels plans docents al professor que el departament ha assignat com a coordinador de l'assignatura. Tots els plans docents del grau són revisats pel cap d'estudis amb l'objectiu de garantir la seva qualitat i comprovar que els plans docents disposen dels continguts mínims definits en la Normativa reguladora dels Plans docents. El cap d'estudis comunica al Consell d'Estudis l'estat dels Plans Docents, i si escau informa de les anomalies que s'hagin pogut detectar en els plans docents amb l'objectiu que siguin esmenats pels seus responsables.

Un cop el Consell d'Estudis aprova tots els plans docents, el cap d'estudis executa l'ordre de publicar-los al web de l'ensenyament.

Aquest procediment queda regulat en el [PEQ 060 "*Desenvolupament de l'ensenyament: metodologia i sistema d'avaluació*"](#).

Cal tenir present que, per motius aliens a la voluntat del cap d'estudis, el nomenament com a tal no es va produir al llarg d'aquest primer any acadèmic. Tampoc estava aprovat el reglament d'organització i funcionament del Centre. Tot i així, es varen desenvolupar les funcions pertinents, però sense poder convocar cap reunió formal de Consell d'Estudis. Això afecta els tràmits d'aprovació dels plans docents. Però el més important va ser garantir la seva observació. En la majoria dels casos, els plans docents van ser publicats en l'aplicatiu GRAD. En la resta de casos els seus continguts varen ser exposats als estudiants en forma de programes de les respectives assignatures, a través del campus virtual.

3.4 Competències

Competències Bàsiques i generals

CB1 - Que els estudiants hagin demostrat posseir i comprendre coneixements en una àrea d'estudi que parteix de la base de l'educació secundària general, i se sol trobar a un nivell que, si bé es recolza en llibres de text avançats, inclou també alguns aspectes que impliquen coneixements procedents de l'avantguarda del seu camp d'estudi

CB2 - Que els estudiants sàpiguen aplicar els seus coneixements al seu treball o vocació d'una forma professional i posseeixin les competències que solen demostrar-se per mitjà de l'elaboració i defensa d'arguments i la resolució de problemes dins la seva àrea d'estudi

CB3 - Que els estudiants tinguin la capacitat de reunir i interpretar dades rellevants (normalment dins la seva àrea d'estudi) per emetre judicis que incloguin una reflexió sobre temes rellevants d'índole social, científica o ètica

CB4 - Que els estudiants puguin transmetre informació, idees, problemes i solucions a un públic tant especialitzat com no especialitzat

CB5 - Que els estudiants hagin desenvolupat aquelles habilitats d'aprenentatge necessàries per emprendre estudis posteriors amb un alt grau d'autonomia

CG1 - Saber utilitzar mètodes quantitius i qualitius, i tenir una perspectiva pluridisciplinària, segons convingui en el problema plantejat (recerca, estudi, presa de decisions polítiques o de gestió, etc.)

CG2 - Capacitat per iniciar-se en el camp de la investigació acadèmica en matèria de seguretat

CG3 - Capacitat per manejar els diversos recursos (documentals, estadístics, informàtics, noves tecnologies de la seguretat) que faciliten la gestió de la seguretat en tota la seva complexitat

Competències transversals

CT1 - Compromís ètic (capacitat crítica i autocrítica, capacitat de mostrar actituds coherents amb les concepcions ètiques i deontològiques)

CT2 - Capacitat d'aprenentatge (capacitat d'anàlisi, de síntesi, de visions globals i d'aplicació dels sabers a la pràctica). Capacitat de prendre decisions per adaptar-se a noves situacions i per exercir responsabilitats al seu camp

CT3 - Treball en equip (capacitat de col·laborar amb els altres i de contribuir a un projecte comú, capacitat de col·laborar en equips interdisciplinaris i en equips multiculturals)

CT4 - Capacitat creativa i emprenedora (capacitat de formular, dissenyar i gestionar projectes, capacitat de cercar i integrar nous coneixements i actituds)

CT5 - Sostenibilitat (capacitat de valorar l'impacte social i mediambiental d'actuacions en el seu àmbit, capacitat de manifestar visions integrades i sistèmiques)

CT6 - Capacitat comunicativa (capacitat de comprendre i d'expressar-se oralment i per escrit en català, castellà i anglès, amb domini del llenguatge especialitzat de la disciplina, incloent expressions tècniques i d'argot, capacitat de busar i integrar la informació)

Competències Específiques

CE1 - Capacitat d'entendre el context històric, social, econòmic i jurídic de la seguretat per millorar la seva gestió

CE2 - Capacitat d'identificar els reptes plantejats per les amenaces a la seguretat

CE3 - Capacitat per participar en el debat teòric tant com en la resolució pràctica dels dilemes de seguretat

CE4 - Ser capaç d'identificar l'estructura i el funcionament dels sistemes polítics, les seves institucions i les seves administracions amb especial referència al cas espanyol per identificar els actors competents en cada cas

CE5 - Capacitat per interpretar les explicacions teòriques i empíriques sobre el comportament humà i la seva incidència en el camp de la seguretat.

CE6 - Capacitat per identificar i aplicar les tècniques d'anàlisi de les polítiques públiques i el seu cicle d'implementació

CE7 - Capacitat per a identificar el marc jurídic aplicable a les institucions internacionals així com els principals mecanismes de cooperació que hi ha entre elles

CE8 - Capacitat per identificar els principals eixos de conflicte de l'escenari internacional, així com aplicar els instruments per seva resolució

CE9 - Aplicar els sistemes d'organització, planificació i gestió dels recursos humans en les diverses corporacions

CE10 - Capacitat per relacionar els fonaments de la dinàmica econòmica mundial i espanyola amb els conflictes socials

CE11 - Capacitat inicial per planificar la seguretat en corporacions públiques i privades

CE12 - Capacitat per a identificar i avaluar els factors de risc que incideixen en l'activitat socioeconòmica nacional i internacional

CE13 - Capacitat per gestionar els conceptes i el llenguatge aplicables a situacions d'emergència

CE14 - Capacitat per liderar, comunicar i, si escau, intervenir en escenaris de conflictes

Taula 3: Competències del Grau de Seguretat

MATERIA	ASIGNATURA	CB1	CB2	CB3	CB4	CB5	CG1	CG2	CG3	CT1	CT2	CT3	CT4	CT5	CT6	CE1	CE2	CE3	CE4	CE5	CE6	CE7	CE8	CE9	CE10	CE11	CE12	CE13	CE14
DRET	Dret constitucional	x							x	x						x	x		x										
	Fonaments del dret penal	x							x	x						x	x		x										
CRIMINOLOGIA	Introducció a la criminologia	x							x	x						x	x	x		x							x		
CIÈNCIA POLÍTICA	Ciència política	x					x		x	x						x	x		x		x			x					
	Sistema polític i constitucional	x					x		x	x						x	x		x		x			x					
	Ciència de l'Administració	x					x		x	x						x	x		x		x			x					
PSICOLOGIA	Introducció a les polítiques públiques	x					x		x	x						x	x		x		x			x					
	Introducció a la psicologia de la seguretat	x							x	x				x		x	x			x									
SOCIOLOGIA	Introducció a la sociologia	x					x		x	x				x		x	x			x									
HISTÒRIA	Història política i social contemporània	x								x						x	x												

Descripció de l'assoliment i avaluació de les competències del grau:

CB1 - Que los estudiantes hayan demostrado poseer y comprender conocimientos en un área de estudio que parte de la base de la educación secundaria general, y se suele encontrar a un nivel que, si bien se apoya en libros de texto avanzados, incluye también algunos aspectos que implican conocimientos procedentes de la vanguardia de su campo de estudio

Aquesta competència bàsica s'assoleix en totes les assignatures del Grau, en funció de la combinació que es dóna entre la bibliografia del curs (sempre actualitzada) i la seva avaluació en la prova de síntesi corresponent en cada cas.

CG1- Saber utilizar métodos cuantitativos y cualitativos, y tener una perspectiva pluridisciplinaria, según convenga en el problema planteado (búsqueda, estudio, toma de decisiones políticas o de gestión, etc.).

Aquesta competència apareix indicada en les matèries "ciència política" i "sociologia". En el cas de les assignatures de la matèria ciència política, s'assoleix, com a mínim, en assignatures com l'homònima, donat que en una de les proves avaluable s'utilitzen mètodes quantitius a fi d'analitzar l'impacte dels sistemes electorals, en funció de paràmetres com les fórmules i els tamanys de les circumscripcions. Tan mateix, la dimensió qualitativa està treballada a Introducció a les polítiques públiques, donat que, a banda de la pròpia prova de síntesi, al menys un dels treballs avaluable té a veure amb l'anàlisi d'una política pública concreta, que es vincula a la definició d'un problema, la seva gestió i la presa de decisions. De totes maneres, el llistat no és exhaustiu. Aquesta competència s'assoleix abastament en les seves assignatures.

En el cas de l'assignatura Introducció a la sociologia, en el context de la seva avaluació continuada, es treballen abastament casos de desviació i control social, de processos socials i conflictes, que afavoreixen l'aprenentatge de les habilitats descrites en la CG1.

Per altra banda, entenem que el caràcter pluridisciplinar requerit s'assoleix precisament, pel fet que tenim dues matèries que enfoquen els mateixos problemes des de diferents punts de vista. Per exemple, i sense sortir de les assignatures utilitzades per posar aquests exemples, un tema de desigualtat social és treballat des del punt de vista tant de la societat (Introducció a la Sociologia) com de les administracions públiques que han de donar resposta a les demandes plantejades (Introducció a les polítiques públiques).

CG3 - Capacidad para manejar los diversos recursos (documentales, estadísticos, informáticos, nuevas tecnologías de la seguridad) que facilitan la gestión de la seguridad en toda su complejidad

Apareix en totes les matèries de FB, excepte "Història". També s'assoleix en les assignatures corresponents. Però cada assignatura afavoreix el seu compliment en funció de les seves característiques. Les fonts documentals posades a l'abast dels estudiants o que han de buscar els estudiants per tal de superar l'assignatura cobreixen les fonts escrites ordinàries (llibres, revistes especialitzades) en tots els casos (totes les matèries, per tant). Però també altres de més especialitzades. Per exemple, jurisprudència a Dret Penal i a Dret Constitucional, de la matèria "Dret"; dades estadístiques del CIS i altres institucions a Ciència política, Introducció a la Sociologia o Introducció a la Criminologia, de les matèries "Ciència Política", "Sociologia" i "Criminologia"; o reculls de premsa i altres fonts obertes a l'assignatura Introducció a la

psicologia, de la matèria "Psicologia". Tanmateix, entre les proves avaluables de l'assignatura Introducció a la psicologia s'hi troben la realització d'informes psicològics, que requereixen el treball previ i el domini) de fonts molt especialitzades.

CT1 - Compromiso ético (Capacidad crítica y autocrítica, Capacidad de mostrar actitudes coherentes con las concepciones éticas y deontológicas)

Es tracta de la competència més transversal entre totes les que ho són. Es una competència recollida de forma explícita en assignatures de les matèries "Criminologia", "Ciència Política" i "Història". Però assolida en totes elles. Les assignatures de primer curs permeten assolir-la donat que, per la seva pròpia naturalesa, afavoreixen l'anàlisi dels pressupostos teòrics de cadascuna de les matèries involucrades. A tall d'exemple, a l'assignatura de ciència política (matèria homònima) es treballa la funció del polític, la qüestió dels valors posats en relació amb les ciències socials, o les diverses teories de l'Estat i del poder. Mentre que a Dret constitucional (Matèria "Dret") es treballen els drets fonamentals i el seu sistema de garanties. En ambdós casos es tracta de temes que acaben essent avaluats, o bé en proves de l'avaluació continuada o bé en la prova de síntesi, ja que són aspectes nuclears d'ambdues assignatures. Però el mateix es pot dir de les introduccions a la psicologia, a la sociologia, o a la criminologia (corresponents a les matèries "Sociologia", "Psicologia" i "Criminologia", donat que s'explica la tasca a desenvolupar per sociòlegs, psicòlegs i criminòlegs, amb la seva funció social i els seus límits, precisament des del punt de vista ètic).

CT5 - Sostenibilidad (Capacidad de valorar el impacto social y medioambiental de actuaciones en su ámbito, Capacidad de manifestar visiones integradas y sistémicas)

Es demana en les matèries "Psicologia" i "Sociologia", que despleguen -cadascuna d'elles- una assignatura introductòria. En els dos casos es treballa i s'avalua l'impacte social. En el primer dels indicats, en la mesura que en els temes 6, 9 i 11 s'afronten els fenòmens de la socialització de les conductes o l'aparició de normes i pautes que condicionen les conductes individuals i en els altres dos es treballen els *feed-backs* (pròpiament sistèmics, com es demana a la competència CT5) entre el comportament individual i les influències socials, derivant inclús a l'anàlisi de problemes de convivència -inclús violents- com és propi dels requeriments d'un Grau del perfil del nostre (Seguretat). En el segon cas (Introducció a la Sociologia) trobem un èmfasi molt gran en els processos de socialització i l'anàlisi dels seus mecanismes, així com la capacitat que tenen per generar (o contribuir a fer-ho) una determinada cultura política. Aquests competències també són objecte d'avaluació, en les diferents fases de desenvolupament del curs, donat que estem davant de l'eix vertebrador de la mateixa.

CE1 - Capacidad de entender el contexto histórico, social, económico y jurídico de la seguridad para mejorar su gestión.

Competència específica, però amb clara vocació de transversalitat dins d'aquest grup de competències. És la més difícil d'analitzar en termes de si està, o no, avaluada, donat que és difícil plantejar preguntes o pràctiques avaluables orientades exclusivament a garantir la seva comprensió. Però no resultarà estrany entendre que en assignatures introductòries i de formació bàsica, per la seva pròpia filosofia, es cobreix bé aquest aspecte de la Memòria. Per altra banda, la seva garantia és aclaparadora en l'assignatura Història política i social contemporània (de la matèria "Història") donat el seu temari, les activitats que planteja en el context de l'avaluació continuada i la seva prova de síntesi. En canvi, no apareix especificada

en el pla docent. Per tant, hi pot haver un problema formal, però en cap cas de continguts. De la mateixa manera, és recollida es assignatures com Ciència Política, Ciència de l'administració i Introducció a les polítiques públiques (matèria "Ciència Política") o Introducció a la Psicologia de la seguretat (matèria "Psicologia").

CE2 - Capacidad de identificar los retos planteados por las amenazas a la seguridad.

Reclamada a totes les matèries i identificada de forma expressa a les assignatures Història Política i Social Contemporània (matèria "Història") i Ciència de l'administració (matèria "Ciència Política"). Tot i que, per la seva pròpia naturalesa i les característiques de les assignatures implicades, es tracta d'una competència treballada en totes elles.

CE3 - Capacidad para afrontar los dilemas de seguridad tanto a nivel de debate teórico como en su resolución práctica

Competència requerida per a la matèria "Criminologia". No està especificada en el pla docent corresponent a l'assignatura Introducció a la Criminologia de manera explícita, però es pot considerar treballada i avaluada arran de dues de les activitats vinculades a l'avaluació continuada i que treballen tant els factors de riscos delictius i la victimització, per una banda, com les polítiques públiques que s'enfronten a les bandes armades.

CE4 - Ser capaz de comprender la estructura y el funcionamiento de los sistemas políticos, sus instituciones y sus administraciones con especial referencia al caso español para identificar los actores competentes en cada caso.

Competència associada a les matèries "Dret" i "Ciència Política". Es troba específicament identificada en els plans docents de les assignatures Ciència Política, Sistema Polític i Constitucional i Introducció a les polítiques públiques i és avaluada tant en alguna de les seves practiques en el context de l'avaluació continuada como en la prova de síntesi. En les dues assignatures de Dret no apareix explicitada en el pla docent, però donat el temari de l'assignatura de Dret Constitucional, és evident que els alumnes assoleixen les habilitats associades a aquesta competència també en la matèria "Dret".

CE5 - Capacidad para interpretar las explicaciones teóricas y empíricas sobre el comportamiento humano y su incidencia en el campo de la seguridad

Competència de les matèries "Criminologia", "Psicologia" i "Sociologia". Pel que fa a les assignatures corresponents, val a dir que aquesta competència és recollida de forma explícita en els plans docents que han activat aquest apartat (assignatures Introducció a la criminologia i Introducció a la psicologia de la seguretat). En l'assignatura Introducció a la Sociologia no està activat aquest apartat del pla docent. Però, donat el seu temari i les seves activitats avaluable, aquesta competència està efectivament treballada.

CE6 - Capacidad para comprender y aplicar las técnicas de análisis de las políticas públicas y su ciclo de implementación

Només aplicada a la matèria "Ciència Política" i pensada sobretot per l'assignatura Introducció a les polítiques públiques que, efectivament, la recull de forma expressa en el seu pla docent i l'avalua en la seva prova de síntesi (com a mínim) i, en aquest curs, també mitjançant una de les practiques avaluable.

CE9 - Conocer y aplicar los sistemas de organización, planificación y gestión de los recursos humanos en las diversas corporaciones

Només aplicada a la matèria "Ciència Política". No es troba a cap assignatura corresponent a aquesta matèria però, per la seva pròpia naturalesa i en funció dels temes explicitats en el pla docent de l'assignatura Introducció a les polítiques públiques, està assolida pels estudiants mitjançant el bloc temàtic **2. Gestió Pública i relació entre política i burocràcia**, en qualsevol dels seus punts i molt especialment en el **punt 1(2).3. Els treballadors públics i els servei públic**.

CE10 - Capacidad para comprender los fundamentos de la dinámica económica mundial y española y poder relacionarlo con los conflictos sociales

Només aplicada a la matèria "Història" i efectivament recollida en el pla docent de l'assignatura Història política i social contemporània, que garanteix la seva operativitat mitjançant el **bloc 1 del temari De l'emergència del capitalisme a la primera globalització liberal** i la seva avaluació mitjançant la prova de síntesi.

CE11 - Capacidad para planificar la seguridad en corporaciones públicas y privadas

Requerida en les matèries "Dret", "Criminologia", "Sociologia" i "Psicologia". És una de les dues competències que queden menys recollida en els plans docents i, probablement, en els temaris de les diverses assignatures.

CE12 - Capacidad para identificar y evaluar los factores de riesgo que inciden en la actividad socioeconómica nacional e internacional

Indicada per les matèries "Criminologia", "Psicologia" i "Sociologia". És una de les dues competències que queden menys recollida en els plans docents i, probablement, en els temaris de les diverses assignatures.

Les accions de millora proposades en aquest àmbit són:

- a) En el cas d'algunes competències específiques de les indicades, cal simplement estimular als coordinadors dels respectius plans docents a fi i efecte que facin visible en l'apartat corresponent una tasca que ja es desenvolupa en els temaris (inclús d'acord amb els mateixos plans docents). No hi ha, per tant, un problema de fons, però sí de forma.
- b) En el cas d'algunes competències específiques concretes -com és el cas de la CE11 i la CE12- cal reforçar la seva presència en els temaris previstos en els respectius plans docents, com a pas previ a possibles indicacions en l'apartat corresponent dels plans docents involucrats. En aquest cas, el dèficit detectat és de fons i no només de forma.
- c) En el cas de les assignatures de la matèria "Dret" o de l'assignatura introducció a la sociologia cal insistir, simplement, que el llistat de competències sigui explicitat.

3.5 Pràctiques externes

Les pràctiques externes són una assignatura optativa temporalitzada en el tercer curs, i per tant en el curs 2014/15 encara no han estat implantades. En l'actualitat, s'està treballant en el disseny del procés de les pràctiques que quedarà reflectit en el PEQ 070 "Gestió de les pràctiques externes".

3.6 Mobilitat nacional i internacional

En el primer curs els estudiants encara no poden participar en cap programa de mobilitat internacional, ja que no estan en condicions de complir els requisits de la normativa pertinent. De totes maneres, ja s'han iniciat els tràmits per signar convenis amb universitats estrangeres de l'àmbit disciplinari de la Seguretat amb l'objectiu d'oferir programes de mobilitat internacional als estudiants del Grau.

3.7 Treball fi de grau

Encara no podem procedir a analitzar el procediments i les dades relatives al Treball de Fi de Grau, ja que no s'implantarà fins a quart curs. Està pendent iniciar el procés de definició i descripció del procediment del TFG.

3.8 Professorat

Com es pot observar en el quadre adjunt, un 70% dels docents de 1r curs estaven en possessió del títol de doctor. Per tant, el percentatge està molt per sobre dels mínims requerits per la normativa vigent en el cas dels estudis de Grau i, probablement, per sobre del que és normal en els centres adscrits de la UB. En canvi, el percentatge de professors amb contracte permanent es redueix al 40%. El motiu d'aquesta darrera dada té a veure amb el fet que alguns Departaments assignen aquesta docència a professors associats. Tot i així, cal veure positivament el fet que en dos dels casos, aquests associats eren també doctors en les seves respectives disciplines, de manera que les dues dades es complementen i compensen. Per tant, el repte que es planteja rau en consolidar aquestes dades, pel que fa a doctors i, si s'escau, millorar una mica la presència de professors permanents –dins uns paràmetres raonables i tot considerant l'actual situació que, *per se*, implica que els Departaments tenen més facilitat per contractar professors associats que no pas permanents-. Situació a la que no és aliè aquest Grau.

Taula 4: Professorat

Assignatura (Professorat)	Doctors	Permanents
Ciència de l'administració(Roger López)	NO	NO
Ciència Política(Aitor Díaz)	NO	NO
Introducció a la Sociologia(Daniel Loaiza)	NO	NO
Introducció a la Psicologia(Yirza Jiménez)	SI	NO
Fonaments de Dret Penal(Sergi Cardenal)	SI	SI
Introducció a la Criminologia(José Luis Domínguez)	SI	NO
Dret Constitucional(Markus González)	SI	SI
Introducció a les polítiques públiques(Luz Muñoz)	SI	NO
Història Política i Social C. (Ricard Soto)	SI	SI
Sistema Polític i Constituc.(Josep M ^a Reniu)	SI	SI

3.9 Resultats

3.9.1 Queixes, reclamacions i suggeriments

En el context de la garantia de la qualitat i, en particular, de l'atenció als estudiants, s'han activat els següents mecanismes:

Si el motiu de la consulta té a veure amb qüestions de tipus acadèmic, els estudiants disposen de diverses opcions:

- a) horaris de visita sense necessitat de cita prèvia, convenientment publicats al web de l'ensenyament: un mínim de 4 hores setmanals, en el despatx habilitat a aquests efectes pel centre adscrit;
- b) peticions de cita prèvia a través del personal del centre adscrit, que poden coincidir, o no, amb l'horari de visites preestablert;
- c) queixes, peticions i suggeriments plantejats directament a l'e-mail del cap d'estudis, que en ocasions són resoltes pel mateix mecanisme i altres vegades han exigit una reunió amb la o les persones interessades.

Si el motiu de la consulta té a veure amb les instal·lacions o altres qüestions de tipus merament logístic, sens perjudici que ocasionalment també arribi a través del cap d'estudis, s'ha establert el canal de comunicació mitjançant una adreça específica de correu electrònic formaciouniversitaria.ispc@gencat.cat o mitjançant l'atenció directa del personal de l'Institut, que es responsabilitza del funcionament del centre universitari.

Val a dir que les tutories grupals a les que s'ha fet referència en l'apartat corresponent d'aquest informe de seguiment també incorporen, de manera sistemàtica, un torn de queixes i suggeriments en benefici dels estudiants. Torn que incorpora possibilitats de parlar tant de temes acadèmics com de les infraestructures i els materials adients pel seu correcte desenvolupament.

Per últim, en aquest primer any s'ha desenvolupat una activitat intensa en matèria de reconeixement de crèdits i convalidacions ja que, donada la manca de precedents, en molts casos això ha aconsellat la realització d'entrevistes personalitzades amb els interessats per tal de reforçar tant l'aportació de les dades requerides per la normativa vigent, com la definitiva configuració de les taules corresponents.

Actualment, s'està treballant en la definició del procediment PEQ 100 relatiu a les "queixes, reclamacions i suggeriments", en el que es recolliran tots els processos que s'acaben de descriure. També en aquest procediment s'està discutint la possibilitat d'incorporar al web del centre una bústia de queixes i suggeriments.

3.9.2 Satisfacció de l'alumnat amb l'acció docent, la planificació d'assignatures i la satisfacció dels graduats

El Centre Universitari de l'ISPC s'acull al sistema d'enquestes de satisfacció de la Universitat de Barcelona. En aquest sentit, la UB disposa d'un sistema estandaritzat d'enquestes de satisfacció dels estudiants amb l'acció docent i la planificació de les

assignatures. Els estudiants responen on-line els qüestionaris a través del seu campus virtual. El cap d'estudis és l'encarregat de planificar i determinar quines assignatures tindran activades les enquestes de satisfacció. El PEQ 130 "Anàlisi de Resultats" descriu com es recullen i s'analitzen els indicadors significatius per valorar els resultats dels programes formatius.

Taula 5: Enquestes de satisfacció dels estudiants

	1r SEM	2n SEM
Percentatge de resposta a les enquestes satisfacció assignatures	14,85	20,56
Percentatge de resposta a les enquestes satisfacció professorat	14,85	20,28
Valoració global de l'ensenyament	7,13	6,29
Valoració global del professorat	7,25	6,51

Com es pot observar, el percentatge de resposta de les enquestes no és del tot satisfactori. En el primer semestre se situa sobre el 14% i en el segon sobre els 20%. La baixa participació dels estudiants en les enquestes fa difícil poder analitzar i valorar els resultats que s'han obtingut. No obstant això, podem observar que el grau de satisfacció se situa per sobre del 7 en el primer semestre i sobre el 6 en el segon semestre.

La Universitat de Barcelona ha estat treballant en un nou qüestionari de satisfacció i també amb la possibilitat de contestar l'enquesta per dispositius mòbils. En el segon semestre del curs 2014/15 les enquestes podien contestar-se a través de dispositius mòbils. Segurament, aquest és el motiu que el percentatge de participació hagi augmentat en 6 punts en el segon semestre.

Per tal de poder augmentar el percentatge de resposta, es planteja realitzar les enquestes de forma presencial a l'aula. També s'ha d'estudiar com es podran implantar les enquestes pel professorat extern a la UB, que per la raó de ser-ho no entren en el sistema d'enquestes de la UB.

En el web del Sistema de Qualitat del centre es publiquen els informes agregats sobre la satisfacció dels estudiants.

3.9.3 Rendiment acadèmic

L'anàlisi de les dades sobre rendiment acadèmic ha estat realitzat per la Comissió de Qualitat del centre, a partir de les dades proporcionades per la Secretaria d'Estudiants i Docència, el Servei de Planificació Acadèmica i Docent de la Universitat de Barcelona. El resultat de l'anàlisi de les dades es presenta anualment en els informes de seguiment, i es publiquen en l'apartat de dades i indicadors del web del Sistema de Qualitat del centre. El PEQ 130 sobre "Anàlisi de resultats" descriu els processos vinculats a la recollida i anàlisi de resultats sobre el rendiment acadèmic.

La taxa de rendiment del curs 2014/15 ha estat del 82,01. Si observem la següent taula, podem afirmar que la majoria dels estudiants aproven el 100% dels crèdits que es matriculen. En el cas dels estudiants a temps parcial, el 44,44% dels estudiants aproven tots els crèdits

matriculats. Mentre que el 50% dels estudiants matriculats a temps complet superen el 100% dels crèdits matriculats.

Taula 6: Crèdits aprovats respecte a crèdits matriculats

Crèdits matriculats	Crèdits aprovats	Nombre d'alumnes	Percentatge
30		9	
	0	2	22,22
	6	1	11,11
	18	1	11,11
	24	1	11,11
	30	4	44,44
54	54	1	100,00
60		70	
	0	2	2,86
	6	1	1,43
	18	2	2,86
	24	2	2,86
	30	2	2,86
	36	2	2,86
	42	2	2,86
	48	10	14,29
	54	12	17,14
	60	35	50,00

Pel que fa a l'anàlisi dels resultats acadèmics per assignatures, observem que la majoria de les assignatures presenten una taxa de rendiment del 75%. Majoritàriament, la taxa d'èxit se situa per sobre del 85%, dada que ens demostra que de forma general els estudiants que es presenten a les convocatòries d'avaluació acaben superant les assignatures. Per altra banda, observem que el 50% de les assignatures mostren una taxa de no presentats superior al 10%.

Les taxes de rendiment i d'èxit a l'assignatura Fonaments de Dret Penal és més baixa que la mitjana. En bona mesura això es deu a l'exigència de l'assignatura en sí mateixa, en funció del temari i del que cal esperar d'un temari de perfil eminentment jurídic. En general, les assignatures de la matèria "Dret" són i seran les que presentin taxes de rendiment i d'èxit més discretes. En qualsevol cas, s'hauria de contrastar quina és la taxa de rendiment de les mateixes assignatures en Graus com el de Dret o Criminologia, donat que el temari i el professorat són els mateixos. La qual cosa és coherent amb la filosofia de la formació bàsica.

La valoració general de les taxes de rendiment i d'èxit és prou positiva. Sobretot considerant la nota de tall d'aquesta primera promoció del Grau de Seguretat. Cal tenir present que la nota mitjana del conjunt dels estudiants i assignatures és de 5.4, pràcticament la mateixa que la nota de tall establerta en darrera instància (5.32).

El fet que un percentatge important de les assignatures mantingui una taxa de no presentats superior al 10% és degut a què, en aquesta primera promoció, tenim un volum significatiu d'estudiants que treballen, a més d'estudiar. Però també pot influir el fet, en sí mateix rellevant, que només tenim activat el grup de primer curs, en la mesura que és el moment en què es produeixen més abandonaments (vull dir, per a tots els Graus).

Les qualificacions obtingudes demostren que el nivell d'exigència als estudiants és considerable. Efectivament, tot i que les taxes de rendiment i d'èxit són elevades, això no és

garantia d'obtenció d'altres qualificacions. Tanmateix, la xifra d'aprovat és contundent (374), però la de "notables" també és significativa (178). En canvi, hi ha pocs excel·lents i de matrícules d'honor (16 i 10, respectivament). En general, són dades raonables en el context d'una promoció que gaudeix de les notes de tall i de primer quintil que consten en aquest informe de seguiment. Més, encara, considerant que enguany la major part dels estudiants han fet la transició des d'ensenyaments de secundària a la Universitat. En aquest sentit, és de preveure que al llarg dels cursos vinents s'incrementarà lleugerament la xifra d'excel·lents i de matrícules d'honor -i fins i tot la de notables-. Però no es poden esperar resultats substancialment millors fins que les notes de tall no augmentin de manera significativa. Cosa que també succeirà si les nostres previsions (contingudes a la Memòria) són encertades.

Taula 7: Resultats acadèmics de les assignatures de Grau

Assignatures	MH	E	N	A	S	NP	Matriculats
Dret constitucional	1	0	9	48	10	3	71
Fonaments del dret penal	1	0	9	29	22	9	70
Introducció a la criminologia	0	0	7	50	3	8	68
Ciència política	1	0	8	52	10	4	75
Sistema polític i constitucional	1	1	12	47	2	11	74
Ciència de l'Administració	1	5	21	32	0	9	68
Introducció a les polítiques públiques	2	0	15	42	3	13	75
Introducció a la psicologia de la seguretat	0	1	50	8	4	5	68
Introducció a la sociologia	2	8	34	22	0	5	71
Història política i social contemporània	2	1	13	44	0	6	66

Assignatures	TOTALS				Taxa d'èxit	Taxa de rendiment	Taxa de no presentats
	A	S	N	M			
Dret constitucional	58	10	3	71	85,29%	81,69%	4,23%
Fonaments del dret penal	39	22	9	70	63,93%	55,71%	12,86%
Introducció a la criminologia	57	3	8	68	95,00%	83,82%	11,76%
Ciència política	61	10	4	75	85,92%	81,33%	5,33%
Sistema polític i constitucional	61	2	11	74	96,83%	82,43%	14,86%
Ciència de l'Administració	59	0	9	68	100,00%	86,76%	13,24%
Introducció a les polítiques públiques	59	3	13	75	95,16%	78,67%	17,33%
Introducció a la psicologia de la seguretat	59	4	5	68	93,65%	86,76%	7,35%
Introducció a la sociologia	66	0	5	71	100,00%	92,96%	7,04%
Història política i social contemporània	60	0	6	66	100,00%	90,91%	9,09%