

# L'OPERATIU POLICIAL DAVANT DEL TRANSPORT DE CONTENIDORS CASTOR, DE RESIDUS MOLT RADIOACTIUS<sup>1</sup>

MATTHIAS OLTERS DORF

Inspector en cap de la Prefectura de Policia de Lüneburg (Lüchow-Dannenberg, Alemanya)

El febrer de 1977, el dom de sal de Gorleben, municipi de la Baixa Saxònia (districte de Lüchow-Dannenberg, Alemanya) va ser designat com a possible ubicació per a l'eliminació de residus nuclears. Al març va sorgir una iniciativa popular en contra d'aquesta decisió i va organitzar el mateix mes la primera gran manifestació antinuclear. El maig de 1995 es va fer el primer dels deu transports CASTOR, que sempre han estat el centre de l'atenció pública tant nacional com internacional i han obligat a desplegar fins a 113.486 agents de policia, només a la Baixa Saxònia.

Per a la policia, el comboi de contenidors CASTOR és molt més que un tren de 650 metres de longitud i 2.880 tones de pes que es desplaça per les vies de França i Alemanya durant quaranta-quatre hores, la càrrega del qual es transborda a transports de mercaderies pesades en una estació de càrrega d'alta seguretat i que acaba amb un trajecte de 20 km per carretera a la velocitat que camina una persona. CASTOR, especialment a la regió de Gorleben, atrau milers de manifestants amb motivacions polítiques, turistes a la recerca d'esdeveniments i esvalotadors.

L'àmplia gamma de formes de protesta i d'accions de bloqueig massiu i fins i tot la solidarització d'una part de la població amb els participants a les manifestacions i els esvalotadors evidencien els límits de les actuacions policials, tant des del punt de vista personal com tècnic.

Aquest text té la intenció de donar una idea general des del punt de vista de les autoritats policials responsables de la regió de Gorleben sobre què significa un transport de contenidors CASTOR per a la policia, quines tàctiques fan servir els manifestants i els esvalotadors i com pot reaccionar-hi la policia. Els llocs i les formes de protesta ja fa temps que no són regionals, ja que amb la globalització de les nostres vides també progressa l'uropeïtzació del moviment d'esvalotadors. Aquest text també té com a objectiu servir per a l'intercanvi d'experiències en l'àmbit europeu.

*In February 1977, the salt dome in Gorleben, Lower Saxony (Lüchow-Dannenberg district, Germany) was designed as a possible location to eradicate nuclear waste. In March of the same year a popular initiative came out against this decision and the first great antinuclear demonstration took place.*

*In May 1995 the first of the ten Castor Transports was set up and since then they have been on the focus of the national and international public opinion and have forced the display of 113.486 police-officers only in the Low Saxony.*

*According to the police, the Castor convoy of containers is much more than a train of 650 meters length and 2.880 tones of weight moving through the railways of France and Germany in 44 hours, with a burden transferred to heavy freight transports in a high security station and ending up with a trip of a 20 km road at a walking speed.*

*Castor, specially in the area of Gorleben, attracts thousands of demonstrators with political motivation, tourists looking for events and rabbles.*

*The wide range of protests and massive block actions as well as the support given by an important part of the local population to the demonstrators proves the limits of the police performance from both personal and technical points of view.*

*This article pretends to give a general idea from the point of view of the police authorities in the area of Gorleben, about what a transport of Castor containers means to the police, what techniques the demonstrators and rabbles use and how the police can react to them.*

*The location and forms of protest have long ago stopped from being regional, since with the globalisation of our lives the Europeanization of the rabble movement progresses. This article also pretends to be useful as an exchange of different European experiences.*

1. Aquest article fa referència a les experiències de l'autor i prové bàsicament de fonts oficials, per aquest motiu no s'inclouen referències a documents literaris o altres fonts. Per a més informació, cal posar-se en contacte directament amb l'autor (Auf der Hude 2, D-21339 Lüneburg. Tel. 049 4131 291001; correu electrònic: Matthias.Oltersdorf@polizei.niedersachsen.de).

MATTHIAS OLTERS DORF

## 1. NOTES PRELIMINARS

Des que es va prendre la decisió política de crear un centre d'eliminació de residus nuclears a Gorleben (districte de Lüchow-Dannenberg, a la Baixa Saxònia) l'any 1977, aquesta regió s'ha convertit en un centre d'atenció policial.

Gorleben és sinònim de la divisió social davant la utilització pacífica de l'energia nuclear. De fet, el partit polític alemany Die Grünen,<sup>2</sup> fundat l'any 1980, va sorgir a partir d'un moviment antinuclear. Des del 1983 té un lloc al Bundestag alemany i durant el període 1998-2005 va formar part de la coalició governamental. A més, el tema de l'energia nuclear torna a ser el centre d'atenció dels interessos dels radicals d'esquerra i dels autònoms.



*El centre de residus nuclears de Gorleben: al centre, el magatzem de contenidors per al transport; al sud-est, la mina de reconeixement (possible magatzem definitiu), i al nord, la localitat de Gorleben.*

Quan l'any 1995 va començar l'emmagatzematge de residus molt radioactius al magatzem de contenidors per al transport (TBL) de Gorleben, es va obrir una nova dimensió pel que fa a les actuacions policials: fins a dotze mil persones van sortir a protestar, especialment al llarg dels camins per on passava el transport, i va caldre l'actuació de fins a vint-i-cinc mil agents de policia.

2. Els Verds; actualment Bündnis 90/Die Grünen (Aliança 90/Els Verds).

L'OPERATIU POLICIAL DAVANT DEL TRANSPORT DE CONTENIDORS **CASTOR**...

L'objectiu estratègic de la protesta és impedir el transport al TBL i l'emmagatzematge provisional i definitiu dels residus radioactius a Gorleben. Aquest objectiu s'intenta assolir mitjançant una estratègia de protesta de tres parts:

- *augment dels costos*, per tal que l'Estat cessi els transports per motius econòmics (només al *land* de la Baixa Saxònia cal dedicar 22 milions d'euros del pressupost del *land* per a les actuacions policials);
- *presència als mitjans* amb l'objectiu d'assolir una mobilització de la població perquè participi en la protesta i aconseguir, finalment, més pressió sobre la política i la imposició dels objectius del moviment de protesta;
- *via judicial*: és a dir, les mesures policials s'exposen a un control judicial més exhaustiu, principalment amb l'objectiu de declarar il·legals algunes tàctiques i alguns recursos policials.

Cada any, amb motiu dels transports CASTOR, tenen lloc més de mil mesures d'actuació policials, la majoria de les quals es controlen judicialment. Les decisions judicials resultants sovint influeixen en el paquet de mesures tàctic de què disposen els responsables de l'operació policial.

D'aquest fet també se n'han adonat els protestants: no només intenten aconseguir una presència constant als mitjans amb l'ús extensiu de les vies judicials a causa de la constant ocupació judicial amb els processos, sinó que també busquen restringir les possibles mesures policials.

A part d'aquestes formes de protesta, principalment pacífiques, amb les quals s'intenta aturar el transport d'una manera eficaç amb bloquejos, l'ocupació de vies i altres accions fantasioses (i sovint il·legals), alguns grups de persones violentes duen a terme accions pròpies o intenten imposar les seves pròpies peticions per protegir els manifestants. Cita d'una de les publicacions del moviment: «...Això és una crida per a tots els radicals d'esquerra i autònoms de la regió del Wendland a una nova participació decidida i massiva... partim de la idea d'augmentar enormement el preu tant econòmic com polític que hauran de pagar el *lobby* nuclear i l'Estat per fer els transports. També pensem en un augment considerable dels danys materials...».

## 2. ORGANITZACIÓ POLICIAL I SITUACIÓ LEGAL A ALEMANYA

El tren de transport CASTOR<sup>3</sup> surt de Valognes (França), travessa la frontera alemanya a Wörth (Renània-Palatinat), passa per diversos *länder* federats i per tota la Baixa Saxònia fins a arribar a l'estació de transbord de Dannenberg. Allí es traspassen els contenidors a camions i es transporten per carretera fins al magatzem de contenidors, a uns vint quilòmetres de distància. Durant tot el trajecte, el transport compta amb acompanyament policial.

3. CASTOR: Cask for Storage and Transport of Radioactive Material (contenedor per a l'emmagatzematge i el transport de materials radioactius).

MATTHIAS OLTERS DORF



La República Federal d'Alemanya és un Estat federal. La pràctica de competències estatals i la realització de les tasques estatals és assumpte dels *länder*. Aquest fet és vàlid, entre altres, també per als àmbits de la justícia i la policia.

A Alemanya, la Policia és competència dels setze *länder*. Els departaments de policia són part de l'Administració interior i dels ministeris de l'Interior corresponents. Estan organitzats i estructurats d'una manera específica per a cada *land*.<sup>4</sup>

A part d'això, hi ha altres competències limitades per a l'Oficina de Policia Criminal Federal i la policia federal. La policia federal té la tasca d'aturar els perills als quals està exposat el ferrocarril i els seus usuaris. Si es produeixen delictes, la causa o motivació dels quals no estigui relacionada amb la utilització del ferrocarril, o si es tracta de delictes greus, és competència de la Policia del *land* corresponent.

L'actuació policial en relació amb el transport CASTOR requereix, per tant, una cooperació dels departaments de diversos *länder* i de la Federació.

La posició especial de la direcció de policia (DP) de Lüneburg, una de les sis autoritats policials responsables de la Baixa Saxònia, és el resultat de l'autorització jurídica nuclear del transport CASTOR. La DP de Lüneburg és, doncs, la central de transport i té competències d'àmbit federal per a totes les mesures policials immediates necessàries per a un transport segur. A més, el Ministeri d'Interior alemany designa la DP Lüneburg com a autoritat principal de la Baixa Saxònia.

Si tractés l'operació Castor en la seva totalitat, sobrepassaria l'espai establert per a l'article. Per aquest motiu, a partir d'aquí em basaré en la situació a la Baixa Saxònia i, en especial, a Lüneburg. Aquí és on es troben els punts principals dels successos, tant pel que fa al transport per ferrocarril i carretera com a les accions col·laterals dels detractors de l'energia nuclear i als delictes dels radicals autònoms.

4. Als *länder*, el volum d'agents de policia és d'entre dos mil vuit-cents i quaranta mil funcionaris executius.

L'OPERATIU POLICIAL DAVANT DEL TRANSPORT DE CONTENIDORS **CASTOR**...

*Aquest mapa mostra els tres länder de la República Federal d'Alemanya amb les seves capitals. El que està marcat és el districte de Lüchow-Dannenberg (superfície: 1.220 km², 50.690 habitants). L'any 1977, en el moment de la decisió de la ubicació, estava envoltat per territori de l'antiga RDA per tres costats.*

La DP de Lüneburg té a càrrec seu aproximadament 1,25 milions d'habitants en una superfície de 12.000 km². El cos de personal inclou dos mil cent funcionaris executius de policia i quatre-cents cinquanta empleats civils. El director d'aquesta autoritat és el cap superior de policia i el funcionari executiu amb el rang més alt és l'inspector en cap. També és competència d'aquest últim gestionar les actuacions en ocasions especials (per exemple, presa d'ostatges, esdeveniments amb danys greus o l'operació CASTOR).

Fins ara, per als deu transports CASTOR han calgut, només per al *land* de la Baixa Saxònia, onze mil tres-cents cinquanta agents de policia de mitjana i és comprensible que ni la DP de Lüneburg ni el *land* de la Baixa Saxònia, per si sols, no podien assumir aquestes actuacions. Quatre mil quatre-cents dels funcionaris mobilitzats procedien de la Baixa Saxònia i la resta van ser posats a disposició pels altres *länder*. L'any 2006, la Policia federal va contractar set mil cent funcionaris a tot Alemanya per poder complir la seva tasca.

### 3. L'OPERACIÓ CASTOR DEL 2006

Des de l'inici de l'emmagatzematge, el 1995, s'han transportat vuitanta contenidors CASTOR a Gorleben. En les deu operacions de transport es van mobilitzar entre set mil vuit-cents i divuit mil dos-cents agents de policia dels *länder* només a Baixa Saxònia.

MATTHIAS OLTERS DORF

En l'entorn més proper (districtes de Lüneburg i Lüchow-Dannenberg), hi va haver protestes de fins a dotze mil persones contra els transports, i fins a vuit mil es van estar més de sis dies en campaments i en allotjaments privats (granges, graners). Aquest nivell dels anys 1997 i 2001 ja no s'assoleix avui en dia.

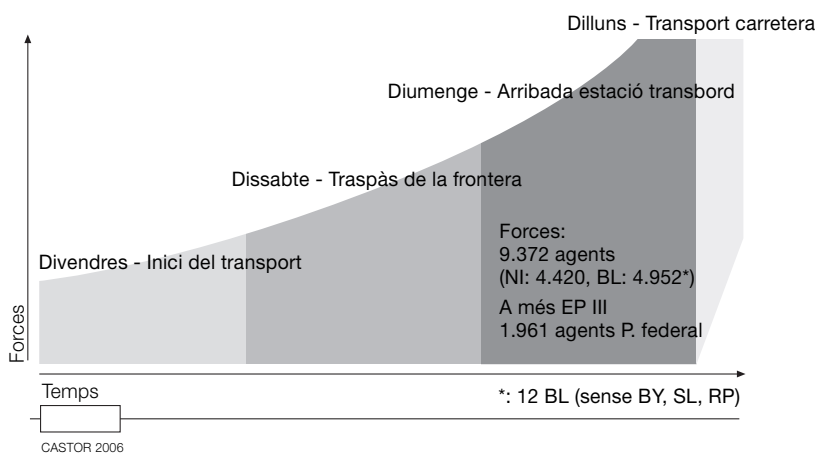
L'any 2006 hi va haver una protesta de tres mil persones a Gorleben i fins a tres mil cinc-cents detractors de l'energia nuclear es van estar a la regió durant els quatre dies principals de l'operació.

El temps d'actuació policial s'estén durant un període de deu setmanes: com que anteriorment sempre hi havia hagut atemptats i sabotatges el mateix dia de l'operació, actualment es comença abans a aplicar les mesures de protecció d'objectes (per exemple, instal·lacions de telecomunicacions, carrers, ponts, instal·lacions d'aprovisionament, allotjaments per a personal). Catorze dies abans de l'inici de l'operació es reforça de nou el personal de la zona, fins arribar a uns tres-cents funcionaris en servei. Fins aquí, la coordinació de l'operació és competència del departament de policia del districte de Lüchow-Dannenberg.

### 3.1 DESENVOLUPAMENT DE L'ACTUACIÓ DEL 2006

El divendres 10 de novembre de 2006, a les 8 del matí, la DP de Lüneburg va convocar l'Organització Especial CASTOR i es va encarregar de l'organització de tota l'actuació. A partir d'aquest moment, les forces policials del sector van augmentar constantment.

**Gràfic 1.** BAO/Forces



El transport per ferrocarril va començar aquell dia a les 19.05 h i va passar la frontera entre França i Alemanya l'endemà a les 17.05 h, després d'estar aturat tres hores a causa d'un bloqueig. Després de tres aturades imprevistes a causa d'objectes, articles pirotècnics i persones situades al llarg de la via, el

L'OPERATIU POLICIAL DAVANT DEL TRANSPORT DE CONTENIDORS **CASTOR**...

tren va arribar a l'estació de Lüneburg el diumenge 12 de novembre de 2006 a les 10.10 h.

El tren de transport va sortir de Lüneburg a les 10.50 h. A partir d'allà, el trajecte de 54 quilòmetres fins a l'estació de destinació de Dannenberg és d'una via, el conductor condueix sense cap tipus de senyalització, parcialment a través d'una zona molt boscosa. Després d'una aturada d'una hora a causa de la sospita de la presència d'artefactes explosius a la via, el transport va arribar a l'estació de transbord Dannenberg-Ost a les 15.27 h, amb un retard de 277 minuts.

L'operació de transbord dels contenidors CASTOR als dotze mitjans de transport per carretera va finalitzar a les 00.40 h del dia següent. Per dur a terme el transport hi ha dues rutes, les quals són regularment objectiu de bloquejos, manipulacions i sabotatges. L'objectiu de la policia és mantenir-les sempre totes dues transitables, per tal de poder decidir de la manera més ràpida possible quina ruta s'escollirà finalment. Els últims sis quilòmetres del transport són especialment crítics, ja que hi ha un únic trajecte possible.

Com que s'havien tret tots els bloquejos de la ruta nord, el transport per carretera va reprendre el viatge amb comboi tancat el dilluns 13 de novembre a les 04.24 h per aquesta ruta en direcció al magatzem de contenidors de transport (TBL) de Gorleben. Sense que hi hagués cap altre incident, l'últim contenidor CASTOR va arribar a la seva destinació a les 06.08 h.

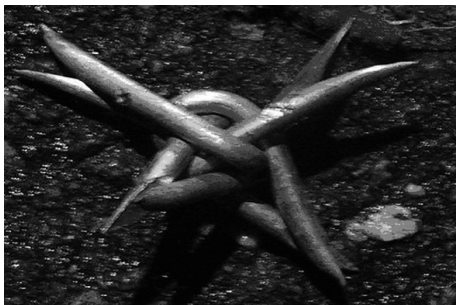
Fins aquí la cronologia del transport. Durant tot aquest període de temps, però, van haver-hi diversos successos en els quals van ser necessàries mesures policials (només a la Baixa Saxònia).

### 3.1.1 Successos del 10 de novembre

- Manifestació d'estudiants i pares vers l'edifici de la policia de Lüchow. Hi participen tres-cents cinquanta joves parcialment alcoholitzats, tenen lloc altercats i danys materials.
- A Dannenberg hi ha situat un dispositiu hidràulic controlat per ràdio, subjecte a un pou d'un canal, que té com a objectiu destruir els pneumàtics dels vehicles (policials).
- Alguns pertorbadors organitzen el «Ral-li Monte Göhrde»: cent cinquanta persones dividides en petits grups construeixen barricades a la zona boscosa per on ha de passar el tren de transport, per dificultar la protecció del trajecte a la policia. En relació amb aquesta acció, unes vint-i-cinc persones pertanyents a *l'exèrcit dels pallasos* ataquen la policia muntada, tenen lloc agressions amb porra i una agent resulta ferida.
- Després de la posta de sol, es construeix un bloqueig en una de les carreteres nacionals. Els esvalotadors també duen a terme «controls del trànsit» per detectar els vehicles policials de civil. Aquesta situació es repeteix l'endemà, tot i que la policia no té coneixement d'aquests incidents fins més tard, o sigui que no pot reaccionar adequadament.
- A Göttingen i Hannover es manifesten centenars de persones (amb la presència de Greenpeace).

MATTHIAS OLTERS DORF

- A Lüneburg es fa una manifestació amb dues-centes cinquanta persones, a Dannenberg es reuneixen tres-centes cinquanta persones.
- Els esvalotadors llancen «punxa-rodes» en un recinte policial, es detenen dos sospitosos. També porten imitacions d'artefactes explosius.
- En una carretera nacional, unes tres-centes persones bloquegen un encreuament amb trenta-nou tractors. La policia aconsegueix allunyar els tractors, s'instrueixen dos-cents noranta-nou processos per coacció.



«Punxa-rodes»



Dispositiu per punxar pneumàtics

### 3.1.2 Successos de l'11 de novembre

- Primera manifestació a Gorleben davant del magatzem de contenidors de transport amb aproximadament tres mil participants i dos-cents tractors. S'encenen bales de palla al mig de la via, tenen lloc atacs als bombers i es fan llançaments d'articles pirotècnics a agents de policia.
- «Processó de llanternes» a la via del tren de Hitzacker, cent cinquanta participants.
- Es troba un dispositiu per minar el cos del vagó de tren («llança d'aigua»)<sup>5</sup>.
- Bloqueig d'una carretera nacional amb dues-centes cinquanta persones i tres tractors, atacs a agents de policia, incendis de barricades (apagament dels focs mitjançant canons d'aigua).
- Aproximadament setanta persones ataquen vehicles policials. Els reforços són colpejats amb pedres.

### 3.1.3 Successos del 12 de novembre

- Detenció de cinc persones que es dirigien a la via de Lüneburg amb estris per encadenar-s'hi. Posteriorment es detenen sis i quatre persones que també volien intentar encadenar-se a la via.

5. Es tracta d'una derivació d'una canonada d'aigua principal realitzada per experts que s'introdueix al terraplè de la via; el flux d'aigua es pot activar sense que estigui introduïda la canonada. Com que la línia ferroviària s'estén durant llargs trajectes per un terraplè, l'erosió fa que en poca estona el trajecte sigui intransitable.



L'OPERATIU POLICIAL DAVANT DEL TRANSPORT DE CONTENIDORS **CASTOR...**

- Cent cinquanta persones, entre elles trenta «pallassos», es reuneixen a la via per dur a terme disparaments amb arc i fletxa.
- Es troben mecanismes de bloqueig al trajecte de via Lüneburg-Dannenberg: detenció de dues persones.
- Manifestació de cent ciclistes a l'estació de Dannenberg.
- En una zona boscosa del trajecte ferroviari, més de sis-centes persones intenten arribar a la via simultàniament des de diversos punts per muntar barricades fetes amb troncs d'arbres i subjectar cordes a la via. Alguns agents de policia són atacats amb pedres i reben l'atac d'elements pirotècnics. Agressions amb porra i canons d'aigua, deu agents ferits, es localitzen còctels molotov. Es construeixen i s'incendien també barricades en una carretera nacional per impedir l'arribada de reforços.
- Quatre activistes vestits de «Robin Wood» puguen als arbres i tensen una corda per sobre de la via. Es detenen les persones i es retira la corda.
- Quatre-centes persones es manifesten davant de l'estació de Dannenberg. Al mateix temps té lloc una «processó de cavalls» (manifestació de cent persones a dalt de cavalls, carrosses o bicicletes) a l'entorn proper. La manifestació de l'estació es converteix en una asseguda general que bloqueja la sortida de l'estació de transbord.



Mecanisme de bloqueig de la via

Després que el tren de transport entri a l'estació de transbord, les activitats dels esvalotadors passen a tenir lloc només al llarg del trajecte del transport per carretera. S'intenta limitar l'acció de les forces policials mitjançant diverses accions simultànies i reconèixer els punts febles per tal de tenir èxit finalment en algun lloc. Les accions següents tenen lloc gairebé simultàniament en un espai de 30 x 10 km:

- en tres llocs diferents del trajecte de transport per carretera es fan accions d'encadenament a piràmides de formigó: s'hi encadenen quatre o cinc persones i a cada lloc hi ha fins a dues-centes cinquanta persones que observen les accions;
- sis persones s'encadenen en una canonada d'aigua residual a sota de la carretera, paral·lelament altres persones intenten socavar la carretera;
- barricades incendiades, «punxa-rodes» a la carretera i pertorbadors als arbres que hi ha a la vora del trajecte del transport;
- bloquejos amb gent asseguda prop de l'estació de transbord a totes dues rutes (ruta nord: set-cents participants, desallotjament de la zona per arrossegament; ruta sud: dos-cents participants);
- quatre-centes cinquanta protestants violents es concentren prop d'un poble anterior a Gorleben i intenten arribar a la carretera dividits en dos grups

MATTHIAS OLTERSDORF

grans per aturar el transport. La policia utilitza porres i canons d'aigua i aconsegueix impedir la invasió de la carretera.

En total, amb motiu del transport CASTOR l'any 2006 van tenir lloc trenta-tres actes i quaranta-cinc concentracions permeses diferents, i se'n van prohibir tres.

Els protestants van utilitzar cinc campaments per a l'allotjament, a part d'allotjaments privats.

#### 4. COMPORTAMENT DELS PROTESTANTS

Igual que en ocasions passades, la protesta de l'any 2006 es pot estructurar en tres grans àrees:

- grups de protestants de la regió amb el punt principal de protesta civil i «protesta de bloqueig», però també persones violentes
- iniciatives de protesta per tot el territori federal (Greenpeace, Robin Wood)
- esvalotadors extremistes i violents

Les agrupacions regionals es van manifestar bàsicament en forma de protesta civil, que va ser majoritàriament de manera pacífica. Tot i així, en el marc d'aquesta «protesta de bloqueig» es van arriscar a realitzar accions il·legals de «desobediència civil».

A les protestes regionals de caire violent es va veure un grup d'esvalotadors que s'autoanomenaven «Niu de resistència» i va haver-hi activitats violentes sobretot en una zona boscosa del trajecte ferroviari, i també durant el transport per carretera, poc abans d'arribar a la destinació. Els extremistes del grup d'autònoms regionals van utilitzar els campaments del voltant del «Niu de resistència» principalment com a punt de sortida i per passar-hi la nit.

La iniciativa de Greenpeace, estesa per tot el país, no va dur a terme accions espectaculars ni abans ni durant el transport, al contrari que els anys anteriors. «Robin Wood» va cridar l'atenció durant el transport per ferrocarril mitjançant una «acció de pujada als arbres», tensant cordes d'arbre a arbre, per sobre de la via.

En termes de quantitat, la protesta es va mantenir com l'any anterior, el nombre d'esvalotadors és equiparable al del transport CASTOR de l'any 2005, amb una estimació de tres mil cinc-cents participants.

Aquesta circumstància s'aplica també a la concentració inicial de Gorleben, que va assolir el nivell de l'any anterior amb aproximadament tres mil participants. Així mateix, el nombre de tractors participants va augmentar fins a dos-cents (respecte dels vint de l'any 2005).

A l'hora de valorar aquests números cal tenir en compte que el moviment va estar un temps en la incertesa a causa de la data del transport, tal com va passar l'any 2005. A més, les iniciatives no van poder establir una connexió prou sòlida del transport CASTOR amb la Cimera dels G8, que en aquells moments era el centre d'atenció dels mitjans de comunicació.

L'OPERATIU POLICIAL DAVANT DEL TRANSPORT DE CONTENIDORS **CASTOR...**

En termes de qualitat, la protesta del 2006 va assolir una intensitat encara més alta que les dels anys anteriors. Tot i que la majoria de les protestes es van desenvolupar pacíficament, hi va haver alguns casos d'accions violentes contra persones i objectes.

La destrucció d'un suport d'antena de la policia de 23 metres d'alçada a l'octubre ja deixava entreveure que es cometrien atemptats, sabotatges i altres formes de destrucció de béns, així com atacs a persones. Aquesta previsió va ser confirmada pel transcurs dels fets.

Una llança d'aigua preparada, un dispositiu per punxar pneumàtics, còctels Molotov i mecanismes per bloquejar la via, l'obstaculització i els atacs als coscos de bombers, el repartiment de «punxa-rodes» i el llançament de pedres, articles pirotècnics i palla encesa als agents policials il·lustren l'energia criminal que gasten alguns protestants per assolir els seus objectius. Per fer-ho, no tenen en consideració els objectes ni les persones que poden resultar lesionades. En aquests casos, sembla que sigui obligatori deteriorar senyals de trànsit<sup>6</sup> i altres objectes públics, encendre fogueres a la calçada i preparar bloquejos i barricades, incendiar aquestes barricades o bales de palla o arbres enmig del carrer, acorrallar, atacar i deteriorar vehicles policials, i també coaccionar per mitjà de vehicles.

Abans de començar el transport, diversos manifestants ja havien intentat trencar una cadena de policies a Lüneburg i tres agents hi van resultar ferits lleus.

El 9 de novembre de 2006, durant un control, uns agents van trobar un camió que portava un bloc de formigó, molt apropiat per a accions d'encadenament. Els passatgers del vehicle es van resistir a les mesures policials i van tenir el suport d'altres persones que hi van acudir. Un agent de policia va patir lesions greus al cap a causa de cops amb una llanterna de metall i es van danyar considerablement dos vehicles d'intervenció.

Al principi de la fase principal de l'actuació, aquestes tendències es van prolongar per la manifestació de pares i estudiants: els participants llançaven ous, petards, ampolles i cadires de plàstic als agents i a l'edifici de la policia.

Durant la primera manifestació a Gorleben, unes cent persones van dur a terme actes de vandalisme: van destrossar tanques i reixes policials, van encendre tres grans fogueres al mig del carrer amb palla i fusta, van atacar el cos de bombers i els van tallar les mànegues i van llançar articles pirotècnics i bales de palla enceses als agents de policia.

La violència contra persones va continuar durant la nit, quan les forces policials van intentar ajudar en dos casos uns agents que ho necessitaven; es van produir llançaments de pedres contra les forces d'intervenció.

El diumenge, els esvalotadors van intentar ocupar les vies dirigint-se a les forces d'intervenció des de diferents punts per tal de trencar les barreres. Es van produir llançaments massius de pedres i trets amb elements pirotècnics. Només es va

6. Els esvalotadors destrossen o roben els senyals del trànsit per dificultar l'orientació dels agents de policia d'altres zones.

MATTHIAS OLTERS DORF

poder impedir que els esvalotadors trenquessin les barreres utilitzant porres i canons d'aigua. Les forces d'intervenció van trobar còctels Molotov preparats a la zona boscosa de l'entorn, a prop de la via.

## 5. TÀCTICA DELS ESVALOTADORS

Primer de tot, uns quants números: el comportament dels esvalotadors durant el transport CASTOR l'any 2006 va requerir més de mil sis-centes actuacions policials, entre les quals hi va haver dos-cents catorze arrestos, la policia va instruir dos-cents vint-i-quatre processos, i «només» van resultar ferits vint-i-un agents.

En el primer pla de les protestes continuava havent-hi l'objectiu comú d'impedir que els transports CASTOR arribessin a Gorleben mitjançant la triple estratègia (augment dels costos, presència als mitjans, ús extensiu de les vies judicials).

Els organitzadors es van proposar mobilitzar una àmplia protesta civil mitjançant «l'atracció de l'oferta de concentracions» i la connexió entre el transport CASTOR i la Cimera del G8. Si el comparem amb les ambicions inicials, aquest propòsit es pot considerar fracassat.

A les concentracions orientades a la mobilització, com ara el «Ral·li Monte Göhrde», la gent es va limitar a executar les accions «establertes» i, pel que es pot veure, la connexió amb la Cimera dels G8 no va tenir èxit.

Durant la nit del transport per carretera, els esvalotadors van col·locar piràmides de formigó a la carretera, a les quals es van encadenar un total de catorze persones. Al voltant dels obstacles de formigó hi havia aproximadament cues-centes cinquanta persones més, entre les quals hi havia advocats, representants, familiars o pastors que s'anomenaven ells mateixos «persones autoritzades» i que dificultaven (i en alguns casos impedièn) l'actuació dels agents.

A diferència del cas del transport de l'any 2005, els esvalotadors van renunciar parcialment als tractors com a mitjà de protesta i totalment al recurs de les accions d'encadenament i van recórrer a altres mitjans. Per exemple, van fixar per primera vegada una canonada a través del paviment de la calçada; un altre indicatiu que la varietat de «possibilitats d'encadenament» està subjecte a un procés de desenvolupament continu. Per tota l'àrea de la via no es va constatar cap acció d'encadenament i les accions a Lüneburg es van poder impedir gràcies a unes mesures policials adequades (observacions anticipades d'esvalotadors reconeguts, intervencions oportunes).

La instal·lació del dispositiu per punxar pneumàtics al pou d'un canal es considera tècnicament difícil. Aquest fet és un indicatiu dels coneixements tècnics dels participants a la protesta.

La manera de procedir, en grups de cinquanta a cent cinquanta persones, es podia observar especialment bé en el tram de via del bosc. Allí, els esvalotadors intentaven trencar les barreres i ocupar la via, de vegades simultàniament i de vegades a hores diferents. L'objectiu de crear diversos focus era desviar l'atenció de la policia i aconseguir espais d'acció, és a dir: forats per ocupar la via.

L'OPERATIU POLICIAL DAVANT DEL TRANSPORT DE CONTENIDORS **CASTOR...**

**Damit wir auch  
zum Zug kommen... :**



**pole-position sichern!**

**Qualifying für die Rallye Monte Göhrde  
am Freitag, 10. Nov. 15 Uhr  
ab Metzingen**

Pòster publicitari del Ral·li Monte Göhrde on diu: «Per no perdre el tren... assegurem-nos la *pole position*! Classificació per al Ral·li Monte Göhrde el divendres 10 de novembre, a les 15 h des de Metzingen».

Cal considerar *l'exèrcit dels pallassos* un dels grups més vistosos, que va actuar com a iniciador explícit dels disturbis més diversos. A gairebé totes les ubicacions rellevants es podien trobar membres d'aquest grup d'esvalotadors tan virolats. En tots els casos es caracteritzaven per tenir un comportament extremadament provocador, i també per utilitzar la violència contra persones i objectes. Cal esmentar un atac que es va fer contra un grup de sis agents de la policia municipal a la zona boscosa. Des del punt de vista tàctic, el fet de disfressar-se de pallassos era, d'una banda, mediàtic i d'altra banda s'utilitzava per contrarestar la prohibició d'emascament mitjançant la llibertat d'expressió, protegida també pels drets fonamentals.

Aquests esvalotadors utilitzaven la figura del pallaso, la imatge inofensiva i bromista, per posar en ridícul les forces policials davant dels mitjans o per fer creure «mesures desorbitades» als espectadors. Travessaven «ballant» les cadenes policials, tiraven bombolles de sabó als escuts, parodiaven amb mímica el comportament i les accions de les forces d'intervenció i intentaven atacar la intimitat dels agents per provocar reaccions de defensa. Amb motiu de la Cimera del G-8 a Alemanya l'any 2007, els pallassos van polvoritzar les forces de seguretat amb un líquid desconegut mentre indicaven amb mímica que es tractava d'un producte perillós, la qual cosa va provocar una inseguretat notable als agents.

MATTHIAS OLTERS DORF



Les seves accions també tenen l'objectiu de desviar l'atenció policial per crear altres espais d'acció per als esvalotadors violents.

Cada cop més protestants antiCASTOR se situaven al costat dels espies en el dia del transport per carretera, amb motocicletes i bicicletes per aconseguir més marge d'acció.

Tal com ja s'ha dit, els protestants van utilitzar els drets constitucionals de manera extensiva. Un gran nombre d'advocats (*legal teams*) estaven en tot moment en el lloc de l'acció, «seguien» totes les mesures d'atac policials, promovien a l'acte recursos legals i sol·licitaven una comprovació judicial immediata.

A part d'això, als campaments, abans i durant el transport, hi va haver mesures de formació per als protestants per tal de preparar-los legalment i tàcticament per a un «enfrentament» amb la policia.

Alguns observadors policials van notar que els esvalotadors intentaven preveure la tasca i la reacció dels agents que tenien al davant.

Aquest fet tan interessant va requerir alguna informació bàsica sobre l'organització i l'estructura de les forces d'intervenció en ocasions del mateix tipus. A part dels agents uniformats o de civil, tots els *länder* d'Alemanya (i també la policia federal) van organitzar una «policia de disposició».<sup>7</sup> Aquesta policia sempre entra en acció quan es requereix una acció acordada i unitària. En les policies de disposició hi ha algunes unitats que han rebut una formació especial per tal de poder dur a terme detencions amb preservació de proves de delinqüents en esdeveniments no pacífics (reben el nom d'unitats de preservació de proves i detencions). Les unitats d'alguns *länder* van vestides amb un uniforme diferent que les altres unitats de policia de disposició.

Com que les unitats de la policia federal dels diversos *länder* no sempre són suficients per cobrir totes les ubicacions, hi ha unitats de crida formades per funcionaris del servei diari que són cridats i mobilitzats en cas de necessitat.

7. Al contrari que en altres països d'Europa, aquestes forces no viuen principalment a la mateixa població on treballen i, naturalment, durant el seu temps lliure es troben tots a les seves poblacions, algunes a centenars de quilòmetres de distància.

L'OPERATIU POLICIAL DAVANT DEL TRANSPORT DE CONTENIDORS **CASTOR**...

Els esvalotadors, per mitjà de la vestimenta i de la disciplina de l'actuació, intentava descobrir quines unitats tenia al davant per poder actuar selectivament en ubicacions en què creia que hi hauria forces més dèbils o menys entrenades. Per contrarestar aquest fet, a Alemanya s'està debatent per tal d'unificar, com a mínim, els uniformes de totes les forces d'intervenció. Això origina problemes interns, ja que aquestes forces d'intervenció de formació específica volen expressar naturalment el seu estatus «especial» també per mitjà de la vestimenta.

**6. FONAMENTS DE LA TÀCTICA POLICIAL<sup>8</sup>**

CASTOR implica una situació policial permanent amb dimensions superiors a les politicoregionals. Gorleben és, a Alemanya, un sinònim de l'explicació amb preguntes sobre la utilització de l'energia nuclear.

A la regió de Lüchow-Dannenberg hi ha una llarga tradició de protesta. Això va causar la immigració a aquesta regió, principalment, de persones preocupades pel medi ambient i amants de la natura. Per aquest motiu, el moviment de protesta regional va obtenir més suport. A totes les capes socials, incloses l'Administració pública i les esglésies, hi regna una actitud crítica respecte de l'energia nuclear i la policia que acompanya el transport.

Les operacions CASTOR dels anys noranta estaven marcades més aviat per una contraposició i una polarització. Les forces policials no actuaven sempre de la millor manera, els faltava poder diferenciar els grups, o la predisposició per fer-ho. La policia tampoc no actuava sempre positivament fins i tot amb la part de ciutadania que estava a favor o mantenia una posició neutral respecte al transport. Feia la sensació que una policia omnipresent «ocupava» la regió.

Des de la represa dels transports l'any 2001, a part de la directriu principal del cap de tota la intervenció de portar els contenidors de transport a la seva destinació de manera segura, ràpida i tenint en compte la relativitat i els costos, així com de protegir les concentracions pacífiques i legals, s'han afegit altres directius bàsiques:

- cal reduir el perjudici de la vida pública en la mesura necessària per amb la tàctica: sempre que la situació concreta ho permeti, cal transformar el «diàleg amb la regió»;
- cal orientar la manera de dur a terme la tasca policial amb l'objectiu a llarg termini de «retornar la normalitat a la regió»;
- les mesures policials serveixen per dur a terme la tasca; s'orienten especialment segons el trajecte de transport i, en termes d'intensitat, a la proximitat temporal del transport.

8. Demano comprensió al lector perquè no puc representar detalladament la tàctica i l'actuació de la policia, ja que no es tracta d'una informació pública. Tot i així, estic disposat a donar més detalls en una possible comunicació més directa.

MATTHIAS OLTERS DORF

Gràcies a aquestes noves mesures de la policia, s'ha pogut observar una disminució del suport de la població al moviment de protesta. La policia satisfà amb el seu concepte d'intervenció la petició de normalitat per part de la ciutadania. El que s'ha mantingut és el suport logístic del moviment de protesta de determinades parts de la població. També ha guanyat protagonisme l'ajuda de les iniciatives de protesta a la part més violenta del moviment. Com que el suport de masses disminueix, s'intenta tornar a tenir lloc en els mitjans mitjançant accions espectaculars i mediàtiques (i, lamentablement, la violència sempre hi té un paper important) per tornar a obtenir suport. El missatge tan característic dels protestants durant els anys anteriors, que l'enemic no és la policia, sinó la política, està canviant.

Les mesures del moviment de protesta tenen els objectius següents:

- influir en la gent
- aparèixer als mitjans de comunicació per mobilitzar més opositors
- recopilar arguments per a procediments legals
- justificar accions (violentes) autònomes

Els punts principals de l'estratègia dels esvalotadors, és a dir, els focus de la tàctica policial són:

- augment dels costos – presència als mitjans – estratègia de la via judicial;
- els atemptats i sabotatges són mètodes eficaços;
- augment del potencial de provocació i agressió;
- accions estructurades i acordades tàcticament entre els participants per lligar i desviar l'atenció de les forces d'intervenció: tàctica de punxada, tàctica de grups reduïts i, sempre que sigui possible, protestes massives;
- concentració de les accions en «espais tàcticament oportuns». Mitjançant les formes d'acció legals (llibertat de reunió, d'expressió, d'art i de religió), el moviment intenta establir-se cada cop més a prop del lloc de l'acció;
- creació d'espais lliures per a bloquejos (bloquejos tècnics, bloquejos massius);
- ampliació i millora dels bloquejos tècnics;
- provocació de reaccions policials desmesurades, per exemple «desafiaments» d'unitats més petites o llançaments d'objectes «aparentment» inofensius però perjudicials per a la dignitat humana, acceleracions de vehicles dirigits a punts de control/agents, accions realitzades per infants, estudiants, ancians i l'exèrcit dels pallassos;
- ús de tractors, equipats parcialment amb dispositius afegits perillosos, com a mitjà de protesta i de bloqueig, però també com a demostració de poder i com a mitjà de provocació.

L'objectiu tàctic del moviment de protesta continua essent l'aturada del transport durant tant de temps com sigui possible i l'objectiu estratègic és augmentar la pressió política per part de la població fins al punt que no es pugui dur a terme un emmagatzematge provisional i, sobretot, definitiu.



L'OPERATIU POLICIAL DAVANT DEL TRANSPORT DE CONTENIDORS **CASTOR**...

Bloqueig d'una cruïlla amb tractors

## 7. EXEMPLES DE MESURES TÀCTIQUES I TÈCNIQUES

### 7.1 COL-LABORACIÓ AMB ALTRES AUTORITATS DE SEGURETAT I ORGANITZACIONS NO GOVERNAMENTALS

La gran varietat d'activitats del moviment de protesta demana la col·laboració permanent de totes les organitzacions governamentals i no governamentals. Això també inclou l'assessorament policial a les altres autoritats implicades.

A més, es duen a terme converses amb els organismes de justícia, amb les administracions municipals implicades, l'Església, els bombers i els serveis de rescat especialment abans de cada operació de transport.

La DP de Lüneburg s'encarrega d'actuar com a «autoritat de concentració» durant el període de transport i estableix una norma que prohibeix les concentracions al llarg del trajecte durant el temps que duri l'operació de transport. Aquesta mesura, sotmesa en tot moment a controls judicials (actualment té pendent un procés davant del Tribunal Federal Constitucional), també serveix per protegir les forces d'intervenció que actuen.

### 7.2 MESURES PREVENTIVES I POLICIALS

Durant la preparació per a les operacions CASTOR, s'intensifiquen les mesures per minimitzar els perills que poden afectar les persones. Entre aquestes mesures, per exemple, hi ha el fet de parlar amb possibles esvalotadors, l'obligació imposada a alguns opositors d'acudir a un lloc concret en moments concrets, l'expulsió del recinte i, possiblement, la reclusió temporal dels caps de grup reconeguts.

MATTHIAS OLTERSDORF

El fet que l'esvalotador surti de l'anonimat i se l'amenaci amb conseqüències penals en el cas que cometi qualsevol delictes redueix el potencial de conflicte.

A part d'això, és imprescindible controlar i vigilar acuradament tot l'any la zona més propera al trajecte de transport.

### 7.3 MESURES QUE MINIMITZEN EL CONFLICTE

Per tal de transmetre a tots els implicats el rol de la policia com a organització neutral i constitucional, la policia de Lüneburg va desenvolupar l'any 2001 una concepció de mesures que minimitzen el conflicte i que s'anomena *gestió de conflictes*.

Els agents que s'hi dediquen es reconeixen com a gestors de conflictes en el lloc de l'acció i informen la població per endavant sobre la tasca de la policia i les possibles repercussions de l'actuació per a la ciutadania.

Tot i els dubtes inicials, sobretot per part de les forces d'intervenció, s'ha demostrat que aquest concepte contribueix clarament a calmar l'ambient. Els gestors de conflictes entren en acció, a part de les operacions CASTOR, a les grans concentracions amb potencial de conflicte i són acceptats sobretot per part dels participants pacífics.

La gestió de conflictes també s'aplica selectivament en relació amb la dissolució de concentracions. Les mesures policials es fan transparents i es transmet prou informació sobre el comportament que s'espera de la població i sobre el procediment de la policia. Aquest fet té un efecte tranquil·litzador sobre els grups grans de persones, ja que d'aquesta manera s'eviten disturbis que poden ser iniciats a causa de la manca d'informació o d'una informació errònia.

Les mesures policials contra individus o grups de persones en una multitud es representen de manera transparent a tots els participants per tal de reduir o d'evitar reaccions de por, inseguretat i altres tipus de reaccions (massives) incontrolades.

### 7.4 OPTIMITZACIÓ DE LA INSTRUCCIÓ

La policia només pot reaccionar de manera mesurada o dirigida si en cada moment hi ha una representació actual, exacta i segura de la situació i de les accions corresponents, i si es reconeixen a l'avançada els futurs punts principals i polèmics del moviment.

La DP de Lüneburg ha establert, juntament amb la policia federal, un *punt de recollida i de tractament de la informació* a la seva organització per tal d'observar i analitzar la situació.

Per a l'actuació s'estableix una secció d'instrucció central que recull, valora, pondera i reenvia els coneixements de manera dirigida i estructurada i que forma una xarxa d'informació i de comunicació entre tots els punts implicats i les seccions properes a l'operació.

Es prepara per a la localització i el tracte amb els caps de grup i els pertorbadors que reaccionen violentament dins dels grups reduïts.

D'aquesta manera es volen millorar especialment les possibilitats de previsió per al transcurs de la situació i fer possible una reacció policial adequada i ràpida.

L'OPERATIU POLICIAL DAVANT DEL TRANSPORT DE CONTENIDORS **CASTOR...**

Mitjançant el tractament dels coneixements obtinguts s'estableix una base per al control judicial de mesures d'actuació.

Les experiències en aquest àmbit demostren que ni amb un punt d'instrucció central en una secció pròpia de l'operació, ni amb una instrucció exclusivament descentralitzada mitjançant els problemes resultants dels punts d'unió es pot disposar de la informació necessària per dominar eficaçment l'actuació i fer-ho puntualment i correctament per a tota l'organització.

## 7.5 DIVISIÓ EN SECCIONS DELS ESPAIS D'ACTUACIÓ

El lloc de l'actuació es divideix territorialment per punts de vista tàctics. Les seccions creades són responsables de totes les mesures policials relatives als assumptes de la seva zona i s'encarreguen, com a mínim, de les tasques de protecció de les concentracions, el trajecte i l'espai, llevat de les tasques transversals.

Això comporta la reducció dels punts d'unió en la zona del flux d'informació i de la comunicació. Així mateix, aquesta concepció permet una aplicació més eficient de les forces.

## 7.6 INCREMENT DE LA QUALITAT AMB MESURES DE PROCEDIMENT PENAL

La persecució penal que porta a un judici del delinqüent és la forma de prevenció general per a totes les ocasions futures.

Una cadena de preservació de proves estandarditzada es cuida d'assegurar un alt nivell de qualitat en l'atribució de proves després del delictes i de la detenció del delinqüent. Mitjançant la formació de les forces d'intervenció s'aconsegueix sensibilitzar els agents per a la tasca de persecució penal. A les unitats (grups de cent agents) també s'estableixen tropes de tractament que garanteixen una alta qualitat en l'atribució de proves gràcies al tractament central o a l'assessorament especialitzat.

Els membres de la secció d'actuació de seguiment ja donen suport com a gestors de qualitat en les primeres etapes de tractament de l'operació directament des del lloc d'actuació. El següent tractament es duu a terme en un «lloc de concentració de presos», per mitjà del qual es garanteix la documentació central de les persones detingudes, una millor qualitat dels procediments, la ràpida comparança dels jutges, així com temps de tractament més reduïts.

El responsable corresponent acompanya totes les sol·licituds de privació de llibertat pendents de confirmació del jutge amb una explicació oral a l'hora de lliurar-les al jutge de primera instància competent.

## 7.7 GESTIÓ DE NOUS FENÒMENS, COM ARA L'EXÈRCIT DELS PALLASSOS

Després de les múltiples aparicions dels «pallassos», la DP va preparar una ajuda per a l'organització de les forces d'intervenció amb informació de fons i regles per fer front a l'exèrcit dels pallassos, l'objectiu de la qual era contrarestar l'efecte intencionat d'aquests últims.

MATTHIAS OLTERSDORF

En alguns casos, l'actuació concepional i controlada va sorprendre els pallasos, ja que les forces d'intervenció no van actuar com ells s'esperaven.

## 7.8 MESURES EN EL CAS DE BLOQUEJOS TÈCNICS

Com a reacció a les accions de bloqueig, escalada i descens per part dels esvalotadors, accions cada cop més complicades tècnicament, la Baixa Saxònia i la policia federal van desenvolupar conjuntament un enfocament basat en diversos components tècnics, que són aplicables conjuntament, paral·lelament o per separat.

Aquest enfocament està format, bàsicament, per:

- formació especial;
- exercicis (conjunts) de les unitats tècniques i de l'equip d'intervenció d'altures;
- preparació i manteniment de mitjans d'actuació tècnics especials (per exemple, carrets elevadors, pneumàtics elevadors, claus mestres per a tractors, eines de detecció i de separació, equipament d'escalada i muntanyisme);
- procediment d'actuació tàctica conjunta en el lloc de l'acció, amb cooperació de les àrees de relacions públiques, gestió de conflictes i persecució penal sota una mateixa direcció;
- creació d'una barrera interior i exterior per separar els participants de la concentració, les persones autoritzades i el «lloc dels fets» en si.

## 7.9 RELACIONS PÚBLIQUES

L'interès dels mitjans de comunicació pel transport CASTOR cada vegada és menor. L'any 2006, per exemple, excepte els mitjans locals, gairebé no hi va haver cobertura informativa. El dia del transport sí que hi havia un gran nombre de mitjans impresos i electrònics a la regió de Lüchow-Dannenberg, però sobretot en ràdio i televisió la intensitat de la cobertura informativa ha decaïgut notablement.

La DP de Lüneburg va preparar, com en cada organització especial per a grans zones d'actuació, una àrea de col·laboradors de «relacions públiques relatives a l'operació». Aquesta àrea va garantir una atenció constant dels mitjans gràcies a centres de premsa fixos a Lüneburg, a l'estació de transbord i mitjançant sis equips mòbils de portaveus de la policia, l'actuació dels quals es va coordinar des del centre de premsa.

Els centres de premsa i els equips mòbils estaven formats paritàriament per portaveus de la policia amb formació i agents de policia federal i del *land*. L'assignació de personal amb experiència va tenir un efecte molt positiu, tant en aquesta com en altres àrees. Es va notar una millora considerable dels processos de treball, de la col·laboració i de la qualitat de la feina.

L'estratègia d'aquesta àrea de col·laboradors era «reduir» la presència dels mitjans, sempre que fos possible. Tanmateix, sempre que la cobertura informativa era indispensable, l'objectiu era que s'utilitzés per comunicar missatges importants de la policia, per evitar una mala presentació de l'operació al públic i per donar suport a les mesures policials.

## 7.10 INTERCANVI D'EXPERIÈNCIES ESTRUCTURAT

Tots els *länder* i la Federació, amb motiu de grans operacions, duen sempre a terme una preparació i un repàs.

Abans i després de les operacions CASTOR es fa un intercanvi estructurat d'experiències a tots els nivells. Això és necessari, sobretot perquè en aquesta operació es mobilitzen forces de tots els *länder* i de la policia federal conjunta-ment, i perquè es tracta d'una operació recurrent.

Les experiències es valoren de manera estructurada, es filtren els problemes i s'elaboren solucions. Posteriorment se'n fa una presentació en reunions específiques a cada nivell.

De totes maneres, continua havent-hi problemes perquè les unitats d'actuació dels *länder* tenen filosofies, mentalitats i marges de tolerància diferents. Per aquest motiu, en part és difícil transformar la filosofia i les directrius del cap de policia i planificar la intervenció de manera unitària. A causa de les diferents maneres d'actuar, després de les operacions va haver-hi problemes per al control judicial de les mesures d'actuació.

Mitjançant una direcció comuna es van enfortir els punts d'unió entre les competències de la policia del *land* i la policia federal, que normalment es gestionen per separat. Les mesures tàctiques amb repercussió a les àrees de responsabilitat més diverses es van coordinar des dels nivells de direcció i de secció d'actuació. La filosofia que va dominar durant tot aquest temps amb la finalitat d'impedir o solucionar els disturbis va evitar la doble ordenació de mesures o l'ordenació de mesures contradictòries.

## 7.11 GESTIÓ DE LA INFORMACIÓ

La gestió de la informació, també en l'operació CASTOR, cada vegada és més important. La preparació i la documentació de la informació decisiva són components bàsics de l'èxit de l'operació.

Per controlar la informació s'utilitzen sistemes de processament de dades electrònics d'alt rendiment, amb l'objectiu de recopilar informació i coneixements per poder-los controlar de manera orientada a l'usuari.

Un mòdul de la gestió de la informació és la representació georeferenciada dels agents equipats amb emissors/mòduls GPS en temps real des del lloc de comandament de cada secció.

A part de la vista global de les ubicacions de les forces, amb l'actuació tàctica dels portadors d'emissors també es pot fer un seguiment de les localitzacions de l'inici/el final d'una processó, o de grups d'esvalotadors reconeguts, des del lloc de comandament de l'operació. D'aquesta manera es poden obtenir a temps els coneixements necessaris sobre les situacions i aplicar mesures tàctiques.

A part d'això, s'aplica un sistema de suport als col·laboradors que té les funcionalitats següents:

- presentació d'informació / de decisions de planificació

MATTHIAS OLTERS DORF

- gestió de les forces
- representació automatitzada de la situació
- documentació de prova per als Tribunals sobre el transcurs de l'acció, incloent la fase de preparació i de repàs
- recerca de la informació més recent / bases de decisió
- accés estructurat a la informació

## 8. PERSPECTIVA PER AL 2008

Aquest missatge, tret d'una publicació del moviment de protesta, mostra que anem per bon camí.

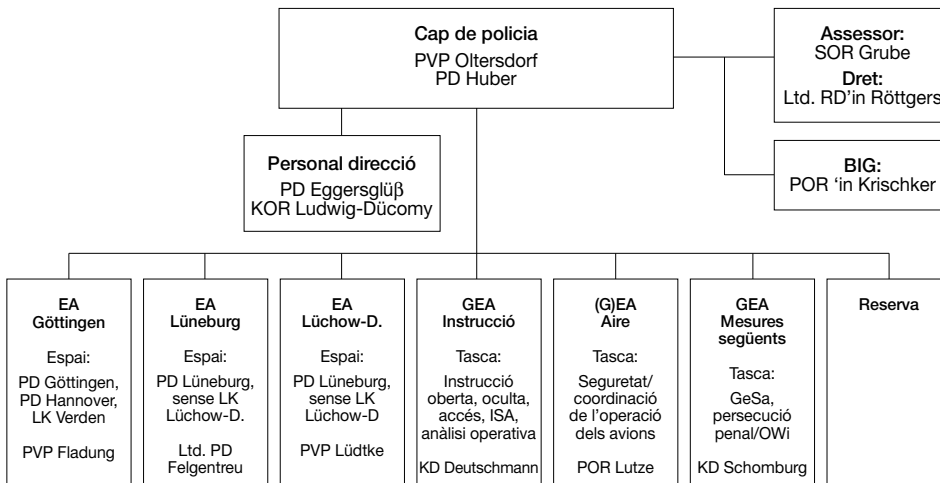
«Un àmbit amb noves oportunitats: la nova estratègia policial deixa fer a la resistència perquè es cansi i perdi potència. Volen minimitzar els conflictes per tal de frenar-la en el lloc i el moment de l'acció «de manera efectiva»...

Sovint, les forces d'intervenció, d'una reacció aparentment tolerant, han deixat córrer els manifestants cap al buit o contra una paret tova i s'han cuidat de reduir a zero l'efecte d'algunes accions. Si continuem així, serà difícil agreujar el conflicte.»

Això no vol dir que només haguem d'aplicar el nostre paquet de mesures en aquesta direcció: hem de ser conseqüents amb les nostres mesures respecte dels esvalotadors i els delinqüents.

A La Haque hi ha trenta-tres contenidors amb residus molt radioactius, onze dels quals ens han d'arribar aquest any. El permís de transport ja està concedit i s'ha encarregat a la DP de Lüneburg la direcció de l'operació. Ja s'han començat les preparacions i s'han dut a terme les primeres reunions sobre l'assumpte.

L'organització especial de l'any 2008 serà semblant a la del 2006:



## L'OPERATIU POLICIAL DAVANT DEL TRANSPORT DE CONTENIDORS **CASTOR**...

A la primera reunió amb els caps de secció de l'operació, es van presentar les idees principals del cap de Policia com a base i mesura per a l'execució de l'operació. Són les següents:

- a) cada acció policial només té la missió de complir la seva tasca, és a dir, la policia només serà allà on ha de ser;
- b) cal diferenciar l'eficàcia de l'acció policial entre:
  - temps
  - espai
  - contrincant
  - intensitat de les mesures
- c) l'eficàcia de l'acció policial requereix qualitat en:
  - el comportament
  - la intervenció
  - el tractament de l'operació
  - el tractament del cas
  - la preparació i el repàs de l'operació
- d) les bases de l'èxit de l'operació són:
  - la qualitat de la instrucció
  - previsions encertades dels perills
  - preservació de proves i documentació completa
- e) el fet de comunicar-ho i de predicar amb l'exemple també és feina de la direcció!
- f) cal comunicar tots els estàndards necessaris a tots els directius i a les forces d'intervenció, especialment els següents:
  - el diàleg amb la regió
  - la qualitat de la feina
  - la gestió de conflictes

Aquest text s'ha escrit per mostrar, des del punt de vista d'una autoritat policial, com es tracta l'assumpte de l'operació, quines estratègies i tàctiques utilitza el contrincant i com reacciona la policia.

Els llocs i les formes de protesta ja fa temps que no es poden observar des d'un punt de vista regional: amb la globalització de les nostres vides també progressa l'uropeïtzació del moviment d'esvalotadors.