

CIUTAT DE BARCELONA

PERÍODE D'ESTUDI: 2007 - 2008

EL CREUAMENT D'INDICADORS DE FONTS DIFERENCIADES

INSTRUMENT DE MILLORA EN L'ANÀLISI I
LA PLANIFICACIÓ DE LES POLÍTIQUES
PÚBLIQUES DE SEGURETAT

Joan Nadal i Gelada

Desembre de 2009

MÀSTER EN POLÍTIQUES PÚBLIQUES DE SEGURETAT (UOC)

SUMARI

0. PREÀMBUL	3
1. INTRODUCCIÓ	4
2. DIAGNOSI	7
3. HIPÒTESI	7
4. METODOLOGIA	8
4.1. ORIGEN DE LES DADES	8
4.2. SELECCIÓ DE LES DADES	8
4.3. INDICADORS ESCOLLITS	9
4.4. EL PROCÉS D'ANÀLISI S'INICIA UNA VEGADA SELECCIONADES LES DADES.....	10
5. ESTRUCTURA SOCIODEMOGRÀFICA DE LA CIUTAT DE BARCELONA I DELS SEUS DISTRICTES	11
5.1 DENSITAT DE LA POBLACIÓ DE BARCELONA	11
5.2 EDAT I SEXE DE LA POBLACIÓ DE BARCELONA	12
5.3 ORIGEN DE LA POBLACIÓ.....	13
6. DISTRICTES DESTACATS DESPRÉS DEL CREUAMENT	15
6.1. NIVELL ELEVAT D'IL·LÍCITS PENALS REGISTRATS: PER DISTRICTES I RELACIÓ AMB EL CONJUNT DE LA CIUTAT.....	16
6.2. NIVELL DE VICTIMITZACIÓ: PER DISTRICTES I RELACIÓ AMB EL CONJUNT DE LA CIUTAT	17
6.3. DISTRICTES DESTACATS PER LA BAIXA PERCEPCIÓ DE SEGURETAT	20
6.4. DISTRICTES DESTACATS PER LA BAIXA VALORACIÓ DE LA POLICIA	20
6.5. ANÀLISI D'ÀMBITS ESPECÍFICS	22
6.5.1. EL PES DELS FURTS.....	23
6.5.2. EL PES DEL VEHICLE	24
6.5.3. EL PES DEL DOMICILI	25
6.5.4. EL PES DEL PETIT COMERÇ.....	25
6.5.5. EL PES DE LA SEGURETAT PERSONAL	26
7. COMPARATIVA DE RESULTATS D'AMB DUES FONTS	27
7.1. LA TENDÈNCIA MILLORA (TANT EN VICTIMITZACIÓ COM EN REGISTRE POLICIAL)	28
7.2. LA TENDÈNCIA EMPITJORA (TANT EN VICTIMITZACIÓ COM EN REGISTRE POLICIAL)	29
7.3. LA TENDÈNCIA MILLORA (RESPECTE LA VICTIMITZACIÓ) I EMPITJORA (RESPECTE EL REGISTRE POLICIAL)	29
7.4. LA TENDÈNCIA MILLORA (RESPECTE EL REGISTRE POLICIAL) I EMPITJORA (RESPECTE LA VICTIMITZACIÓ).....	30
8. PLA D'ACCIÓ	32
8.1. OBJECTIU	32
8.2. PROJECTE ORGANITZATIU	32
8.3. ACCIONS DE LÍNIA ESTRATÈGICA 1: FACILITAR LA PRESA DE DECISIÓ DIRECTIVA	33
8.4. ACCIONS DE LÍNIA ESTRATÈGICA 2: ADAPTACIÓ A LA PLANIFICACIÓ OPERATIVA.....	38
8.5. ACCIONS DE LÍNIA ESTRATÈGICA 3: MILLORAR LA COMUNICACIÓ EXTERNA	39
FITXA 1 - DETALL DELS INDICADORS I METODOLOGIA DE REGISTRE POLICIAL	42
FITXA 2 - DETALL DELS RESULTATS DELS INDICADORS DE REGISTRE POLICIAL PER ÀMBITS SELECCIONATS (BARCELONA I DISTRICTES)	46
FITXA 3 - ESTANDARDITZACIÓ DER LA MOSTRA SEGONS LES DADES DE REGISTRE POLICIAL	52
FITXA 4 - SITUACIÓ DELS DISTRICTES SEGONS RESULTATS DE L'ENQUESTA DE SEGURETAT PÚBLICA DE CATALUNYA 2009	58
BIBLIOGRAFIA	63
WEBS D'INTERÈS	64

Preàmbul

Hi ha l'evidència que l'evolució de la seguretat o de la delinqüència té motivació multicausal i aquesta no es pot abordar simplement des del punt de vista d'un únic actor, malgrat aquest sigui un de fonamental i tant directe pel coneixement i el registre del que succeeix en tota societat com és la policia. Per la qual cosa es fa fonamental el disseny d'un nou sistema de mesurament, el qual mostri paral·lelismes o diferències entre indicadors de fonts diferenciades a l'efecte de senyalar la consistència i l'explicació de determinades evolucions o la inconsistència directa d'altres.

Habitualment l'anàlisi de l'evolució delinqüencial, dels diferents territoris de Catalunya o d'àmbits penals concrets, s'ha fet a partir de l'estudi de xifres agregades de registre policial. Però, una lectura unívoca d'aquests resultats, fa que aquests habitualment s'assimilen a un augment o disminució de l'estat de la delinqüència de l'àmbit territorial estudiat. Així doncs, malgrat ser la policia un actor molt destacable, evidentment no és l'únic responsable en l'evolució i resolució d'una problemàtica relacionada amb la seguretat .

A tall d'exemple, els resultats de l'edició 2009 de l'Enquesta de Seguretat Pública de Catalunya, apunten que la xifra de registre policial coneguda durant l'any 2008, no va més enllà del 43,4%¹ del total de fets penals que realment haurien succeït a Catalunya.

A banda de les dades de registre policial, l'altra eina bàsica utilitzada per abordar l'estat de la seguretat a Catalunya ha estat l'Enquesta de Seguretat Pública de Catalunya. La qual, dona una radiografia tant de la victimització com de la percepció que tenen els ciutadans catalans.

El *Projecte* que aquí es presenta, té la voluntat d'aprofundir en una nova metodologia -emprada en altres països del nostre entorn europeu-, consistent en el creuament de varies fonts d'informació. En aquest cas, les dues principals i, fins els moment, utilitzades en les anàlisis de l'estat de la seguretat a Catalunya; la pròpiament estreta del registre policial i la de la victimització i la percepció ciutadana. Aquest anàlisi se centra en l'àmbit territorial de la ciutat de Barcelona i en els seus 10 districtes.

De manera més específica, l'anàlisi pretén mostrar la correlació entre ambdós resultats i la consistència dels diferents indicadors triats, tant respecte el nivell de victimització com respecte la percepció de seguretat i la valoració de la policia.

Aquest estudi, doncs, pretén esdevenir una eina útil per a la diagnosi, ja sigui respecte un determinat àmbit territorial o tipologia delinqüencial, mitjançant la definició de determinats blocs d'indicadors prou fiables i, que alhora, puguin ajudar a la presa de decisions dels òrgans directius de l'Ajuntament de Barcelona i del Departament d'Interior, Relacions Institucionals i Participació. Així com senyalar, en quins àmbits concrets és aconsellable l'estudi, la planificació i el desenvolupament de polítiques públiques de seguretat.

Alhora que, amb l'establiment d'aquest estudi de manera periòdica, es podrà disposar d'unes sèries temporals suficientment estables, així com facilitar el seguiment, l'evolució i avaluació de l'àmbit concret analitzat.

¹ Aquest percentatge de l'ESPC 2009 fa referència als fets coneguts considerats delictius per la víctima.

I. INTRODUCCIÓ

Donat que les dues fonts d'informació bàsiques del sistema català de seguretat són l'estadística de registre policial i les enquestes de victimització-, considero que aquesta recerca s'ha de centrar en 3 punts principals:

Defugir la simple anàlisi d'indicadors basats en dades provinents d'una única font

generalment de registre policial, de lectura unívoca i amb una anàlisi purament semafòrica d'augment o disminució de dels il·lícits penals, amb resultats que habitualment s'assimilen a un augment o disminució de l'estat de la delinqüència en l'àmbit territorial estudiat. Evidenciant que, malgrat la policia és un actor destacable, evidentment no n'és l'únic en l'evolució de la seguretat.

L'existència d'eines de creuament de fonts diferenciades- en alguns països del nostre entorn més proper

Països que són capdavanters en polítiques de seguretat, que utilitzen metodologies i anàlisis de comparació de fonts diferenciades, disposant d'una visió molt més aproximada i real de la seguretat o problemàtica concreta. Les Administracions d'aquests països elaboren informes anuals basats en anàlisis comparades tant de l'estadística de registre policial com de les enquestes de victimització i percepció de la ciutadania.

Disposar per part de la Generalitat de Catalunya i, concretament des del Departament d'Interior, d'eines i metodologies específiques de diagnosi de l'estat de la seguretat

I, fer-ho, de manera prèvia, sense esperar a actuar de manera purament reactiva quan el problema ja ha esclatat. Eines que han de ser clau alhora de millorar l'eficàcia i l'eficiència de les polítiques de seguretat, l'ús dels recursos públics i la reducció del temps de resposta –des de la detecció d'una problemàtica a la implementació de les mesures de solució- focalitzant el problema de manera correcta i informant la presa de decisions directiva en l'àmbit de la seguretat.

Experiències existents al nostre entorn

Es pot destacar els treballs iniciats en alguns països del nostre entorn europeu, especialment a Anglaterra, Holanda, Bèlgica o França. Així, cal destacar les experiències a Anglaterra i Gal·les del Home Office i, en el cas de França, les de l'*Observatoire National de la Délinquance* (OND).

A Anglaterra i Gal·les, des de fa alguns anys, es treballa en la comparació de resultats entre la *British Crime Survey*² (BCS) i les denúncies policials registrades pels cossos policials, concretament els informes anuals que elabora el Home Office sota el títol *Crime in England and Wales*. Aquests informes estadístics inclouen els fets delictius registrats per la policia, la seva tipologia, les detencions realitzades o la reincidència dels detinguts.

Un altre estudi del Home Office que cal destacar, de manera molt rellevant, és l'informe *Comparing BCS estimates and police counts of crime, 2004/2005*, en el qual va treballar l'analista Katharine Thorpe. En aquest, es fa una primera comparació entre la BCS i el nombre de delictes registrats a Anglaterra i el País de Gal·les durant els anys 2004 i 2005, com un intent d'avaluació útil entre els delictes que eren registrats per la policia i els que veritablement s'havien comès.

² La BCS és una enquesta de població general -al voltant de 50.000 entrevistes presencials anuals- sobre experiències de victimització, a l'efecte de fer una aproximació acurada a l'abast de delicte real. La població subjecte a anàlisi per part de la BCS es la composta per persones majors de 16 anys d'Anglaterra i del País de Gal·les.

El Home Office constata que la policia i les enquestes de victimització mesuren les dades de manera significativament diferent i, que els il·lícits penals enregistrats per part de la policia són, únicament, aquells que arriben a ser denunciats a la policia. És a dir, un subconjunt del total de fets penals que veritablement han succeït en un determinat territori. La primera BCS va realitzar-se l'any 1982 com un intent de descobrir aquesta xifra negra de delictes real que no era recollit per l'estadística policial. Així, existeix un número significatiu d'il·lícits que no són tractats ni recollits de manera eficaç: algunes tipologies d'homicidis, fraus i delictes econòmics de difícil seguiment en serien alguns exemples.

Tanmateix, hi ha un grup prou significatiu d'il·lícits que queden enregistrats tant per l'enquesta de victimització com per part de la policia, la qual cosa en possibilita la seva comparació. Així, algunes d'aquestes categories serien els danys, el robatori a domicili, els delictes de furt, el furt d'ús de vehicle i les lesions.

Per a l'ajustament i adaptació de les dades dels il·lícits registrats, es basen en dades lliurades per la policia i que no deriven dels estàndards delinqüencials del Home Office. Així, anualment, s'envia un qüestionari als 43 cossos de policia i a la policia del transport britànic, el qual inclou aquelles tipologies de delictes que s'ha decidit comparar. Aquestes dades del qüestionari s'utilitzen per a determinar la proporció que cadascuna de les diferents categories representa respecte el total de delictes registrats. Una vegada obtinguda aquesta informació, es fa la comparació amb els resultats del registre policial. I, per a cada categoria delictiva, es determina la proporció que afecta a l'àmbit privat i als menors de 16 anys. Un altre ajustament, són els delictes que la policia defineix com a "intentats" i, malgrat s'ha començat a recollir, fins al moment no han esta incorporats a la visió de conjunt.

Pel que fa al **cas francès**, l'INSEE³, en col·laboració amb l'INHES⁴, elabora l'enquesta *Cadre de vie et sécurité*, la qual té un tractament rellevant en els informes anuals sobre la delinqüència, comparable als que són basats directament en dades de registre policial. Així, ambdues fonts constitueixen actualment els indicadors bàsics de la seguretat a França. Tanmateix, en els darrers anys, han proliferat els observatoris de la delinqüència i de la seguretat, els quals treballen generalment amb l'àmbit acadèmic. Centres que tenen el seu origen en els *Contrats Locaux de Sécurité*, els quals preveïen la creació de centres de seguiment i mesura de la delinqüència. Aquests observatoris acostumen a fer algun tipus d'activitat d'enquesta i un cert seguiment de les dades de registre policial i, en algun cas, de l'Administració de justícia. Com a exemples d'aquest tipus de centres es poden esmentar l'*Observatoire de la Sécurité a Aulnay sous Bois* o l'*Observatoire Parisien de la Tranquillité*.

També s'han creat òrgans de seguiment de l'estat de la seguretat respecte d'àmbits concrets i especialitzats, amb la intenció de disposar d'una informació millor de zones o àmbits problemàtics i reconduir els possibles esclats de violència. Centrats prioritàriament en la violència escolar, les drogues -*Observatoire Français des Drogues et des Toxicomanies*- o les zones més conflictives - *Observatoire National des Zones Urbaines Sensibles*-.

Amb aquesta finalitat, s'intenta disposar d'un nombre d'indicadors suficients relacionant la seguretat amb l'atur, el desenvolupament econòmic, la formació, l'accés al sistema de salut, etc. Tot i l'existència d'aquesta pluralitat d'estudis que comparen les dades provinents les diverses fonts, no s'ha elaborat –fins el moment- documents que mostrin els resultats d'aquest treball, que vagin més enllà d'una simple comparació de les xifres resultants d'uns i altres.

³ Institut National de la Statistique et des Études Économiques

⁴ Institut National des Hautes Études de Sécurité

En general, sembla que, a la pràctica, les dades policials i les que provenen de l'enquesta s'analitzen separatament. Per exemple, en l'informe sobre la criminalitat a França de l'any 2007 publicat per l'INHES/OND, es veu amb claredat com les dades procedents de l'enquesta *Cadre de vie i sécurité* i les dades de registre policial s'analitzen en apartats diferents i, en el moment de tractar els àmbits delinqüencials específics s'utilitzen, únicament, les dades de la Direcció General de la Policia Judicial (en algun cas, directament de la Gendarmerie o de la Police Nationale), sense fer cap referència a les dades provinents de l'enquesta.

Per tant, malgrat en els darrers anys el sistema de seguretat francès es troba en un veritable procés de recerca de noves fonts d'informació sobre la delinqüència i la seguretat i haver millorat la transparència i la difusió de les dades conegudes pels cossos policials, no sembla que s'hagi avançat massa pel que fa al creuament de les diverses fonts existents.

A Catalunya, el sistema de seguretat, es fonamenta bàsicament en dues fonts complementàries: les enquestes de victimització i l'estadística de registre policial.

Respecte les enquestes, en primer lloc, cal parlar de l'enquesta de victimització de Barcelona. La qual, es va iniciar l'any 1984, a iniciativa de l'Ajuntament i, a partir de la primera edició, s'ha dut a terme cada any. L'any 1989 l'enquesta es va estendre als 27 municipis de l'Àrea Metropolitana de Barcelona, mantenint la periodicitat anual.

Posteriorment, l'any 1999, la Generalitat de Catalunya va dur a terme la prova pilot d'una enquesta sobre seguretat i policia al conjunt del país. L'any 2002 va néixer l'Enquesta de Seguretat Pública de Catalunya (ESPC), que fins el moment ha tingut una periodicitat anual i, actualment es fonamenta en unes 18.000 entrevistes dirigides a una mostra aleatòria de població major de 16 anys.

L'estadística basada en el registre policial té el seu origen durant els anys noranta, en la centralització i recollida de dades referents als il·lícits penals per part de la Policia de la Generalitat-Mossos d'Esquadra- amb la creació del Sistema d'Informació Policial (SIP) –*Explodades*-. Actualment, el sistema de recollida, emmagatzament i elaboració de dades policials el constitueix el Nucli d'Informació Policial (NIP) de la Divisió de Sistemes d'Informació Policial de la Direcció General de la Policia. El NIP recull tots els il·lícits penals que en té coneixement la Policia de la Generalitat-Mossos d'Esquadra i les policies locals amb conveni signat amb el Departament d'Interior, Relacions Públiques i Participació.

Pel que fa al conjunt de l'**Estat espanyol**, les dades de registre policial són recollides i analitzades pel Gabinet de Estudios de Seguridad Interior (GESI) adscrit a la Secretaria de Estado de Interior del Ministeri d'Interior, amb recopilació dels fets penals coneguts pel Cos Nacional de Policia i la Guàrdia Civil.

A l'àmbit espanyol no existeixen enquestes específiques de victimització del tipus Enquesta de Barcelona o l'ESPC que formin part de l'estadística oficial. Malgrat això, existeixen estudis d'opinió sobre determinades temàtiques de seguretat, elaborats anualment pel Centre d'Investigacions Sociològiques (CIS).

Una cop feta aquesta aproximació a les experiències existents als territoris del nostre entorn més proper, aquest projecte centra la recerca en la ciutat de Barcelona i els seus 10 districtes que la componen amb el creuament de dades i resultats del registre policial i de l'ESPC, referents al període 2007-2008.

2. DIAGNOSI

A la ciutat de Barcelona les dades registrades en períodes interanuals pels diferents cossos policials amb competències, experimenten variacions a l'alça o bé a la baixa segons sigui el districte o barri de que es tracti, la tipologia delictiva, el mes de l'any o la franja horària i, evidentment, la regulació normativa o la situació social o econòmica de cada moment.

D'aquesta manera, normalment, les autoritats o els màxims comandaments policials, ja siguin aquests de l'Ajuntament de Barcelona o del departament d'Interior, treballen amb xifres agregades d'indicadors de registre policial i, habitualment es fa una correlació directa d'aquestes variacions amb un augment o disminució de la delinqüència. És evident però, que segons sigui la tipologia penal de que es tracti, el grau de correlació amb la xifra que realment succeeix serà més o menys semblant. Així per exemple, mentre que els fets penals coneguts per la policia respecte el vehicle és molt semblant a la xifra de victimització que la població declara, en canvi, el registre policial respecte de fets contra la llibertat sexual o els relatius a la violència masclista és molt més baix que la victimització declarada i encara molt més baix que el que realment ha succeït a la societat.

3. HIPÒTESI

La hipòtesi sotmesa a recerca consisteix en demostrar com el creuament d'indicadors provinents de fonts diferenciades millora l'anàlisi i, per tant, afavoreix la diagnosi de les problemàtiques de seguretat i la planificació de les polítiques públiques de seguretat.

Es pretén demostrar com els indicadors triats, provinents de fonts diferenciades, són prou consistents o bé, no s'haurien d'utilitzar a l'hora d'abordar una determinada problemàtica, augmentant d'aquesta manera la fiabilitat de les conclusions que, en cada supòsit, s'arribi.

Cal estudiar doncs, si els resultats obtinguts es corroboren en ambdós supòsits o, bé, apareix una dicotomia entre aquests. Entre els que senyalen una consistència entre el registre policial i la percepció ciutadana i altres, on no s'observa aquesta mateixa correlació.

Aquesta metodologia, pretén ser una eina que complementi els instruments de mesura ja existents amb vista a oferir dades prou estables, a l'efecte de que puguin servir per a l'orientació i presa de decisió dels òrgans directius, així com dels màxims comandaments policials, tant a nivell de l'Ajuntament de Barcelona com del Departament d'Interior, Relacions Públiques i Participació.

Les autoritats locals responsables de polítiques públiques de seguretat podran disposar, per tant, de blocs d'indicadors prou específics, molt més consistents i fiables, amb els que podran relacionar els resultats obtinguts amb objectius específics i, implementar accions concretes a l'efecte de reduir una determinada problemàtica.

4. METODOLOGIA

4.1. ORIGEN DE LES DADES

La informació sobre les dades estadístiques del municipi de Barcelona i dels seus districtes provenen, com s'ha dit a la introducció, de dos àmbits diferents. Per un costat, de l'Enquesta de Seguretat de Catalunya 2009 i, per altre costat, de les dades conegudes per la Policia de Catalunya registrades al Nucli d'Informació Policial (NIP)⁵ que gestiona la Divisió de Sistemes d'Informació Policial (DSIP) de la Policia de la Generalitat-Mossos d'Esquadra i inclouen els fets coneguts per la Guàrdia Urbana de Barcelona.

A nivell de l'estructura territorial de la Policia de la Generalitat-Mossos d'Esquadra, l'àmbit de Barcelona ciutat correspon exactament a la Regió Policial Metropolitana Barcelona i, cadascun dels seus 10 districtes a les 10 Àrees Bàsiques Policials (ABP) que estan adscrites a aquesta regió policial.

Les dades referents a la població, corresponen a la informació demogràfica oficial de l'Institut Nacional d'Estadística (INE) i per l'IDESCAT, referents a dades oficials de l'any 2008.

4.2. SELECCIÓ DE LES DADES

La xifra del registre policial correspon a les dades oficials del registre de la Policia de Catalunya contingudes al NIP. De tota la informació de que disposa el NIP, es selecciona la base de dades de Tramitació, la qual recull tots els il·lícits penals registrats per la Policia de Catalunya, és a dir, tots aquells fets tipificats com a delictes i faltes penals. És a dir, tots els il·lícits penals registrats tant per la Policia de la Generalitat-Mossos d'Esquadra com per la Guàrdia Urbana

D'aquesta manera, els il·lícits penals són registrats en 3 nivells: ser un delicte o una falta penal, el pertànyer a una família de delicte o de la falta penal concreta i, finalment, la tipologia específica del delicte o de la falta penal. Un exemple d'això podria ser: Delicte / Robatoris contra el patrimoni / Furt, o bé, Falta penal / Faltes contra les persones / Falta de lesions.

I, de tota aquesta informació de que es disposa a la base de dades de Tramitació, se selecciona la corresponents exclusivament a la dels fets penals registrats a la ciutat de Barcelona durant els anys 2007 i 2008. És a dir, tots els il·lícits penals coneguts, ja siguin aquests delictes o faltes penals, registrats per les respectives OAC⁶ de cadascuna de les 10 ABP de la Policia de la Generalitat-Mossos d'Esquadra i per les oficines de denúncia de la Guàrdia Urbana.

Els resultats i les dades de l'Enquesta de Seguretat Pública de Catalunya, ja siguin aquestes referides als nivells de victimització o bé a la percepció de seguretat o a la valoració que la ciutadania té sobre la policia corresponen als resultats aportats pel Grup d'Enquestes del Gabinet de Seguretat, corresponent a l'edició 2009.

⁵ Nucli d'Informació Policial.

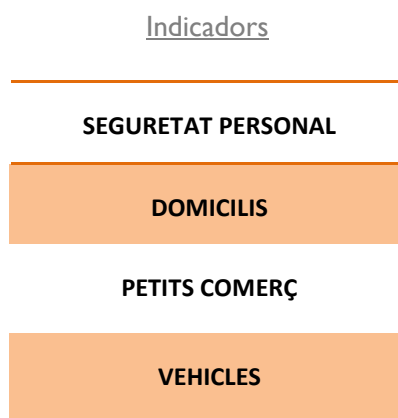
⁶ Oficines d'Atenció al Ciutadà. Aquests són els serveis habilitats per a poder recollir les denúncies, tant dels ciutadans com dels agents de policia quan compareixen.

4.3. INDICADORS ESCOLLITS

En la recerca s'han triat una selecció d'indicadors concrets, a l'efecte d'apropar-nos a l'estat de la seguretat de la ciutat de Barcelona i en cadascun dels seus districtes. Analitzar els resultats segons una primera font –la del registre policial- i, posteriorment, estudiar els mateixos indicadors des de l'òptica i els resultats de l'Enquesta de Seguretat Pública de Catalunya. És a dir, per un costat des de la vessant de la victimització soferta pels ciutadans de Barcelona i, per altra, la de la percepció que aquests tenen respecte el nivell de seguretat del districte de residència i la valoració de la policia que els hi dona servei.

Una vegada es disposa d'ambdós resultats, s'intenta establir si els resultats d'aquestes fonts diferenciades segueixen una mateixa correlació o no i, per tant, si es podem definir com a indicadors consistents o bé no. És a dir, constatar si els resultats d'indicadors múltiples tenen consistència o, en canvi, no existeix. I si, alguns d'aquests indicadors, han de ser susceptibles d'ésser tinguts com a eines prou -fiables- d'anàlisi de qualsevol problemàtica de l'àmbit de la seguretat i, en canvi, altres, simplement rebutjats.

Per tant, de l'univers d'il·lícits penals coneguts pels cossos de policia amb competències a la ciutat de Barcelona, aquests són filtrats d'acord amb un indicadors específics a l'efecte d'efectuar l'anàlisi de l'estat de la seguretat. A continuació es mostren els 4 indicadors triats:



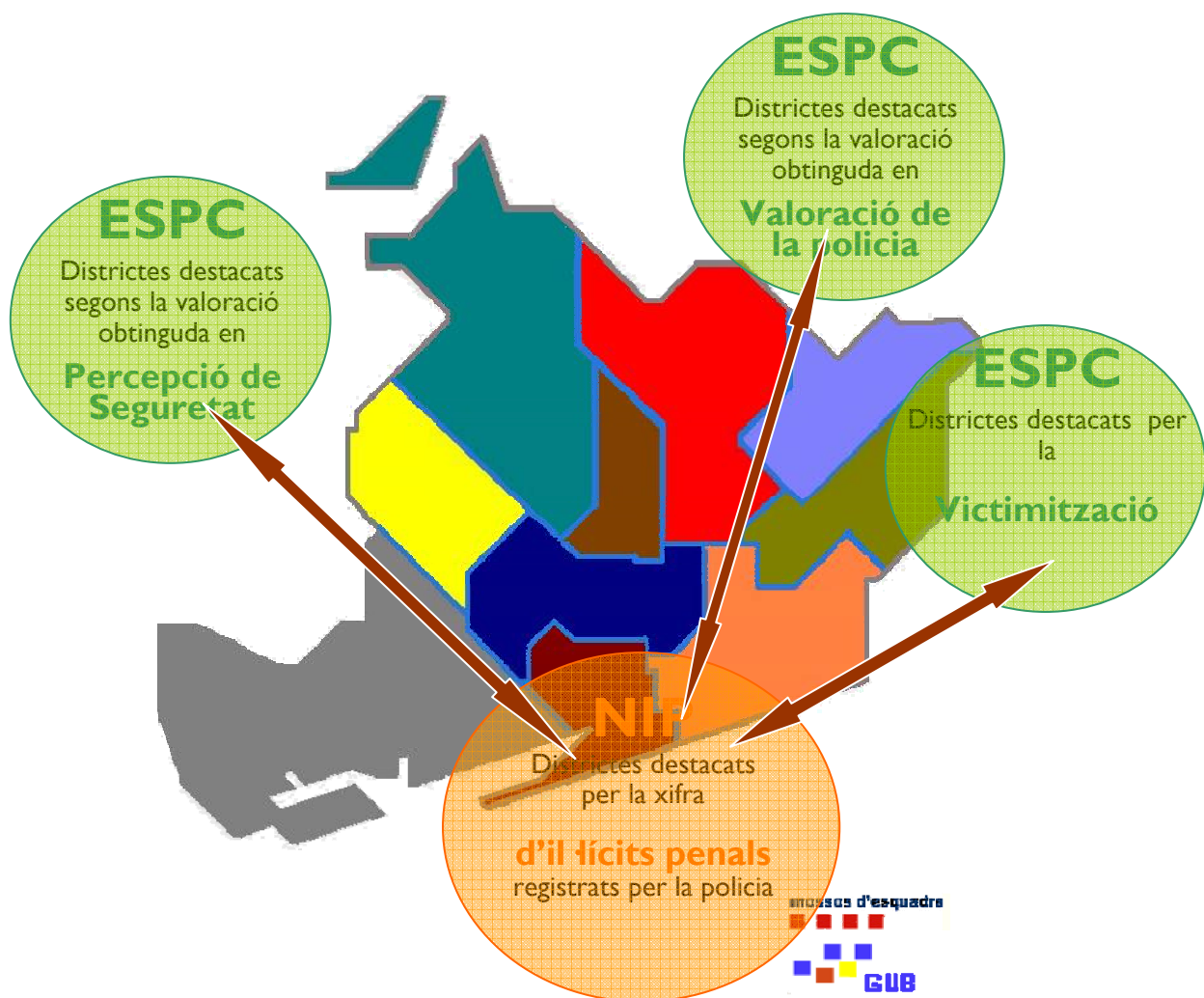
Aquests indicadors agrupen tots els il·lícits penals coneguts tant per la Policia de la Generalitat-Mossos d'Esquadra com per la Guàrdia Urbana de Barcelona, els quals tenen afectació en cadascun dels àmbits més rellevants que són analitzats per l'ESPC 2009.

FITXA I (pàg. 42)
Detall dels indicadors i de la metodologia

4.4. EL PROCÉS D'ANÀLISI S'INICIA UNA VEGADA SELECCIONADES LES DADES

Quan es disposa de les dades seleccionades i ordenades mitjançant fulls de càlcul, es generen un seguit de filtres a l'efecte d'aprofundir en l'anàlisi. Així, mitjançant diagrames s'aprofundeix en aquells àmbits i tipologies penals que poden ser considerats més rellevants.

Coneguts els àmbits i les tipologies penals amb els resultats més adversos, els indicadors triats són creuats entre si, establint un univers d'anàlisi centrat en 4 grups principals.

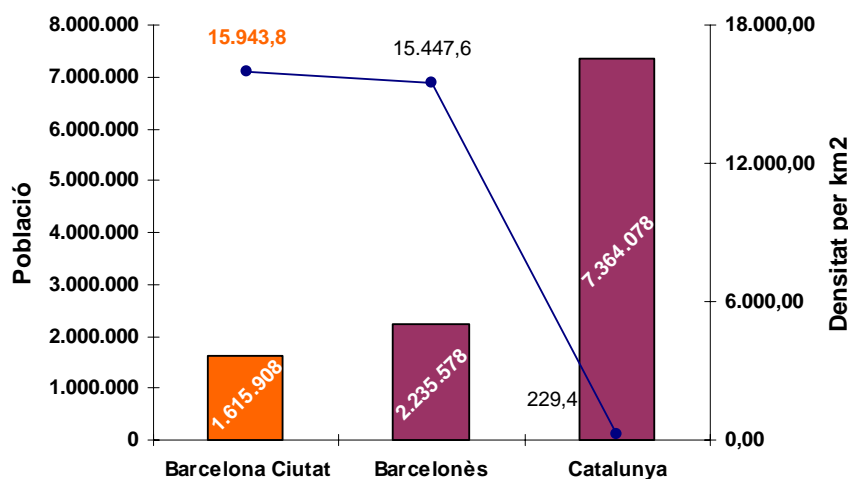


5. ESTRUCTURA SOCIODEMOGRÀFICA DE LA CIUTAT DE BARCELONA I DELS SEUS DISTRICTES

5.1 DENSITAT DE LA POBLACIÓ DE BARCELONA

La població de la capital catalana -en els darrers deu anys- ha passat de tenir 1.505.581 habitants l'any 1998 a 1.615.908 habitants l'any 2008. És a dir, la població ha experimentat un augment en aquest període del 7,32%. Malgrat aquest augment, en els darrers anys sembla que la població censada mostri una tendència a l'estabilitat.

Gràfic amb les densitats de població de la ciutat de Barcelona i comparativa amb la comarca del Barcelonès i de Catalunya (2008)



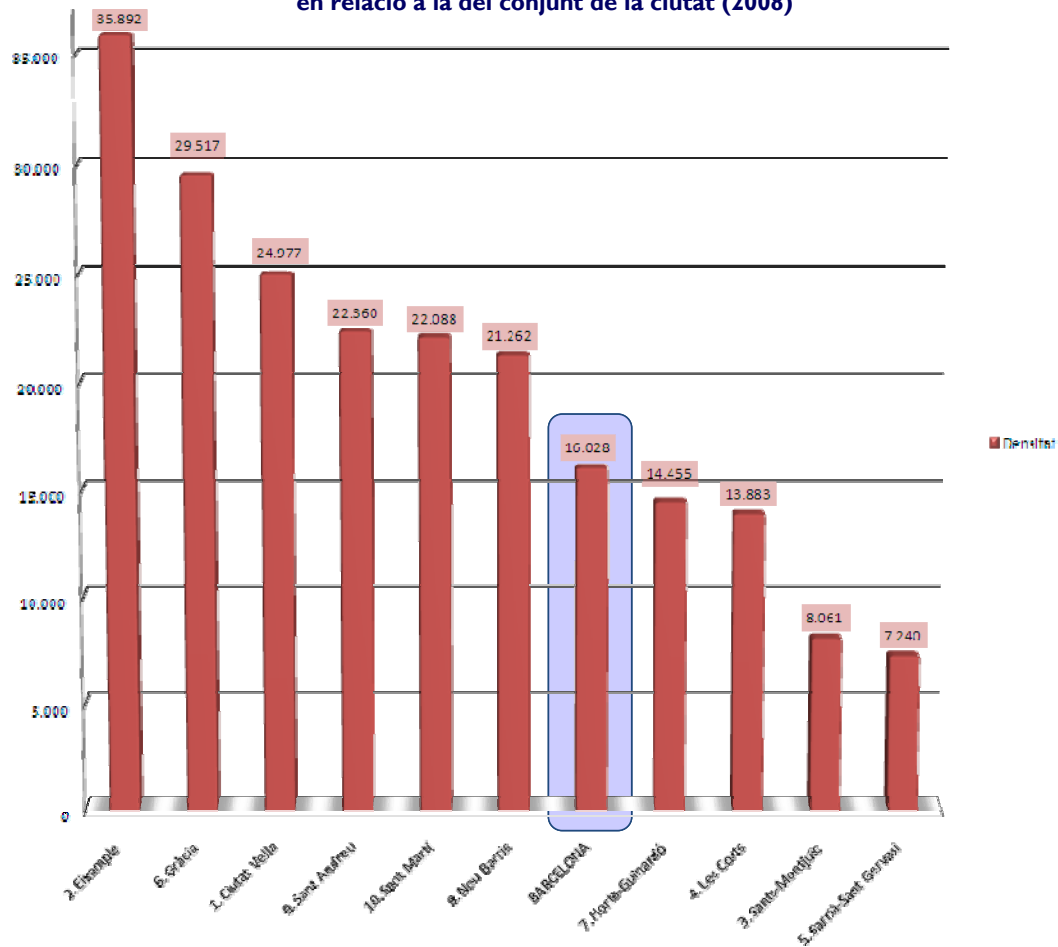
Font: Elaboració pròpia a partir de dades d'IDESCAT

A nivell de la densitat de població, Barcelona, presenta una taxa molt elevada (15.943,8 (hab./km²)) superior a la del conjunt de la comarca del Barcelonès (15.447,6 hab./km²) i, molt superior a la del conjunt de Catalunya (229,4 (hab./km²)). A nivell global, Barcelona s'acostaria als municipis més densament poblats de tot Catalunya com pot ser L'Hospitalet de Llobregat (20.466,3 (hab./km²)).

Si l'anàlisi es realitza a nivell de la densitat en cadascun dels districtes de la ciutat, s'observa com 6 districtes presenten nivells de densitat superiors a la del conjunt de la ciutat. Concretament, l'Eixample, Gràcia, Ciutat Vella, Sant Andreu, Sant Martí i Nou Barris tenen nivells superiors als del conjunt de la ciutat. I, entre aquests, destaquen de manera especial, els de l'Eixample i Gràcia que, amb 35.892 i 29.517 habitants per km² respectivament, representen les majors concentracions demogràfiques del conjunt de territori català.

Per altra banda, els districtes d'Horta - Guinardó, Les Corts, Sants - Montjuïc i Sarrià-Sant Gervasi presenten un nivell de densitat de població inferior a la del conjunt de la ciutat. I, entre aquests, cal senyalar de manera especial, els Sants - Montjuïc i Sarrià - Sant Gervasi que, amb 8.061 i 7.240 habitants per km² respectivament, presenten unes densitats inferiors a la del conjunt de territoris de la comarca del Barcelonès les majors concentracions demogràfiques del conjunt de territori català (15.447,6 hab./km²).

Gràfic amb les densitats de població dels districtes de Barcelona en relació a la del conjunt de la ciutat (2008)



Font: Elaboració pròpia a partir de dades de l'Ajuntament de Barcelona (2009)

5.2 EDAT I SEXE DE LA POBLACIÓ DE BARCELONA

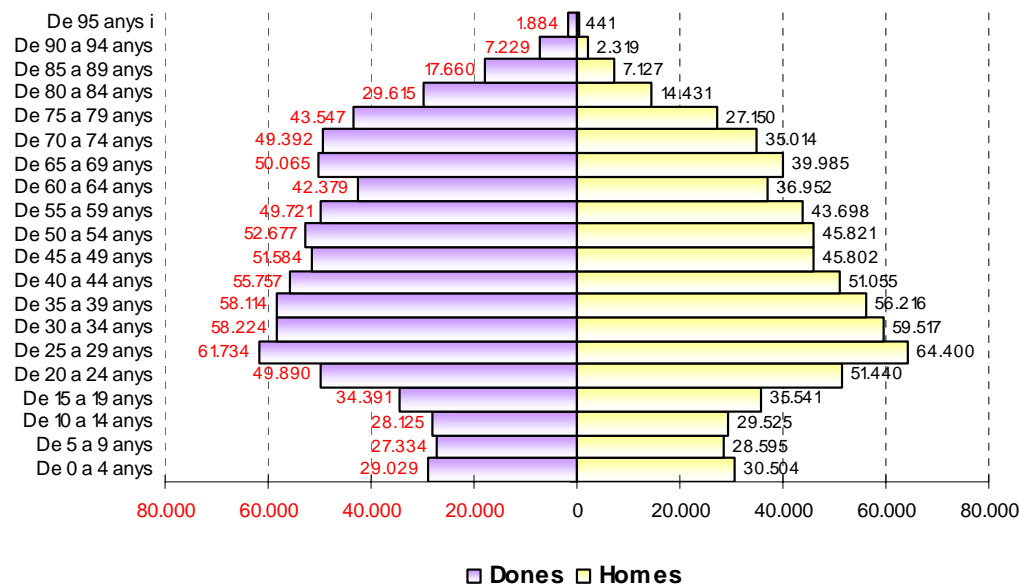
Per altra banda, l'edat mitjana dels ciutadans de Barcelona tendeix a l'envelliment. Així, el 53,3% de la seva població s'engloba en edats superiors als 40 anys. Mentre els menors i joves superen lleugerament el 16% del total.

Un breu resum de les franges d'edat ens destacaria l'estructura de població següent:

Edat	Percentatge sobre el total de població
0-20	16,20%
21-40	30,60%
41-65	31,60%
més de 65	21,70%

Malgrat l'envelliment global de la població de Barcelona, si l'anàlisi es fa per franges d'edat més reduïdes, es pot observar com el subgrup quantitativament més gran el constitueixen les persones d'edat compresa entre els 25 i 29 anys, amb 61.734 dones i 64.400 homes.

Gràfica amb la relació de població de la ciutat de Barcelona
segons la franja d'edat i el sexe (2008)

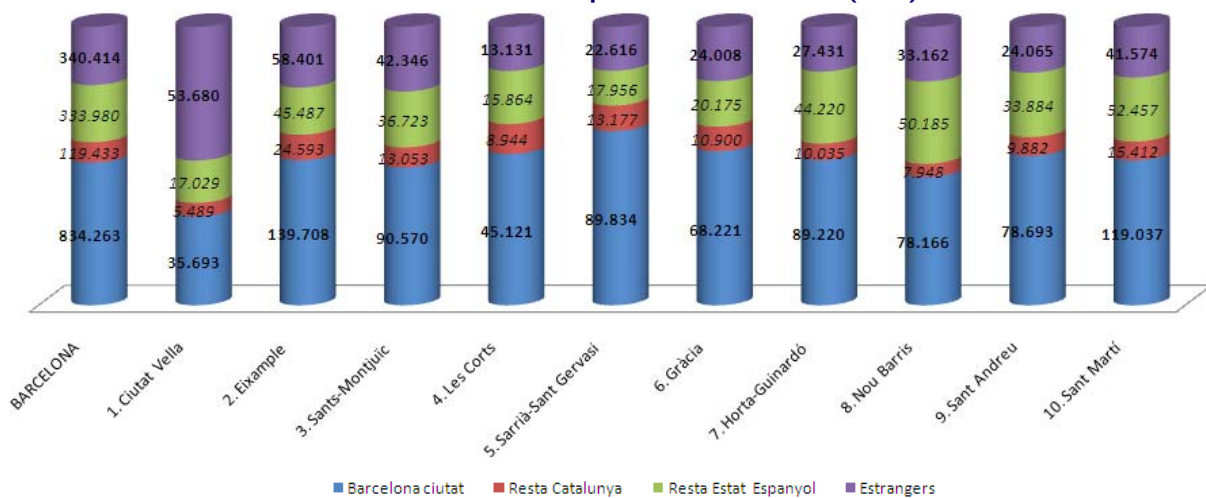


Font: Elaboració pròpia a partir de dades d'IDESCAT

5.3 ORIGEN DE LA POBLACIÓ

L'estructura demogràfica dels districtes de Barcelona, a banda de variar molt respecte la densitat de població, l'edat o el sexe segons el districte de que es tracti, també presenta força diferències respecte el lloc de naixement de la ciutadania que resideix en cadascun d'ells.

Població dels districtes per lloc de naixement (2008)



Font: Elaboració pròpia a partir de dades d'IDESCAT

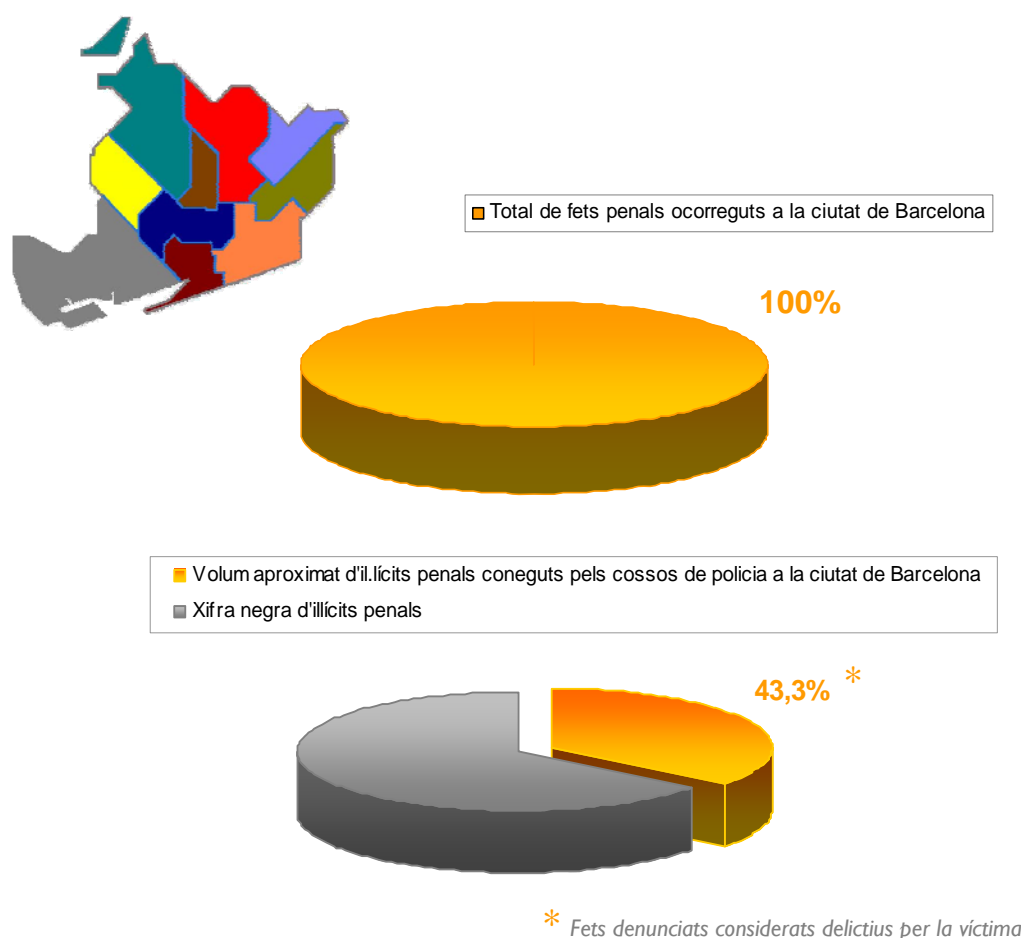
A la gràfica superior es pot observar l'estructura de la població dels districtes de la ciutat de Barcelona durant l'any 2008. Cal destacar dues excepcions evidents. En primer lloc, **el districte de Ciutat Vella**, en el qual pràcticament la meitat de la població és d'**origen estranger**. I, en segon lloc, els **districtes de Nou Barris, d'Horta-Guinardó, Sant Andreu i Sant Martí**, on la població d'origen de la **resta de l'Estat espanyol** té un pes molt superior al de la resta de districtes de la ciutat.

L'estructura demogràfica, malgrat no derivar directament de fonts de registre policial o de la pròpia Enquesta de Seguretat Pública de Catalunya, és un element prou important per ésser tingut en compte i, alhora, la seva anàlisi sigui fonamental de cara a poder determinar la motivació d'alguns resultats, ja siguin aquests policials o de percepció ciutadana.

6. DISTRICTES DESTACATS DESPRÉS DEL CREUAMENT

Com s'ha dit a la introducció d'aquest document, cal ressenyar que tant el registre policial com les enquestes de victimització mesuren les dades de maneres significativament diferent. Així, d'acord amb les dades de l'ESPC 2009 la xifra de registre policial no arriba mai a representar més d'un 43,4% ⁷ del total dels fets penals succeïts en un determinat territori.

És per aquest motiu, que és del tot convenient analitzar els resultats del registre policial juntament amb els de l'Enquesta de Seguretat, a l'efecte de poder comprovar el nivell de coincidència o bé, de desviació existent, entre els il·lícits penals coneguts pels cossos policials a la ciutat de Barcelona i els resultats de l'Enquesta de Seguretat Pública sobre la victimització de la ciutadania en aquest àmbit territorial.



D'aquesta manera, mitjançant el creuament i la comparació d'ambdues fonts d'informació –la del registre policial i la d'Enquesta de victimització- es pot arribar a disposar d'una visió més aproximada de l'estat de la seguretat a la ciutat de Barcelona en general i de cadascun dels 10 districtes en particular.

⁷ Resultat obtingut per l'ESPC 2009 referent als fets consumats considerats delictius per la víctima.

En resum, al fusionar les dues tipologies de dades d'origen totalment diferent -les procedents del registre policial amb dades obtingudes de l'Enquesta de victimització- per una banda, dades d'origen purament estadístic del registre policial i per una altra, dades procedents de la percepció subjectiva dels ciutadans barcelonins que han estat enquestats.

L'estudi tracta, per tant, de donar una visió el màxim d'aproximada d'aquells districtes que poden ser considerats deficient respecte l'àmbit de la seguretat. Districtes ressenyats, després d'una anàlisi acurada, tant per les xifres d'il·lícits penals coneguts pels cossos policials durant l'any 2008 com pels resultats de l'ESPC 2009 respecte la victimització, la percepció de la seguretat al municipi i la valoració de la seva policia tenen els barcelonins.

Amb aquestes premisses, els districtes, poden ser destacats en els 4 grups següents:

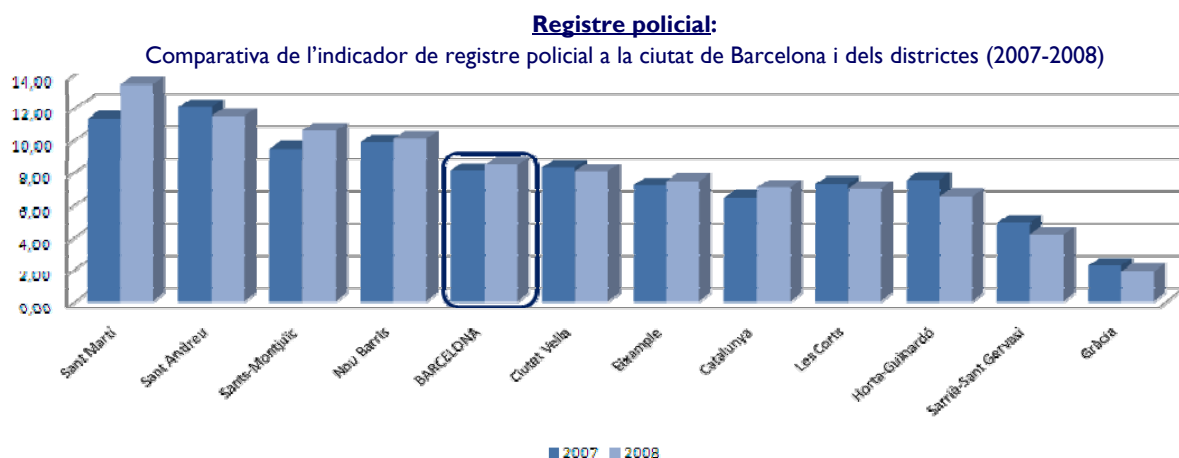
- Districtes destacats per l'elevat nivell d'il·lícits penals coneguts
- Districtes destacats per l'elevat nivell de victimització
- Districtes destacats pel baix nivell de seguretat
- Districtes destacats per la baixa valoració de la policia

D'aquesta manera es poden identificar els patrons de comportament comuns, així com aquelles diferències més significatives entre aquests 4 grups de districtes.

FITXA 2 (pàg. 46)
Detall dels resultats dels indicadors
respecte el registre policial

6.1. NIVELL ELEVAT D'IL·LÍCITS PENALS REGISTRATS: PER DISTRICTES I RELACIÓ AMB EL CONJUNT DE LA CIUTAT

Si l'anàlisi es fa respecte el conjunt d'indicadors *policials*, es pot observar com els **districtes de Sant Martí, de Sant Andreu, de Sants-Monjuïc i de Nou Barris** presenten un valor de l'indicador -respecte el global de l'àmbit de registre policial-, que superen el del conjunt de la ciutat de Barcelona i, que alhora, està per sobre de la resta de districtes de la ciutat durant el període 2007-2008.



Font: Elaboració pròpia a partir de dades de l'ESPC 2009

Taula comparativa del registre policial i del seu indicador

De la ciutat de Barcelona i dels 10 districtes (2007-2008)

DISTRICTE	XIFRA 2007	XIFRA 2008	TAXA DE VARIACIÓ	INDICADORS 2007	INDICADORS 2008	TAXA DE VARIACIÓ
CIUTAT VELLA	3.333	3.209	-3,72%	8,27	8,04	-2,85%
EIXAMPLE	5.013	5.100	1,74%	7,17	7,42	3,56%
GRÀCIA	1.542	1.192	-22,70%	2,19	1,85	-15,57%
SANT ANDREU	2.227	2.387	7,18%	12,03	11,46	-4,70%
SANT MARTÍ	4.582	5.399	17,83%	11,31	13,37	18,21%
SANTS-MONTJUÏC	3.975	3.778	-4,96%	9,42	10,53	11,76%
SARRIÀ-SANT GERVASI	2.280	2.025	-11,18%	4,89	4,14	-15,36%
HORTA-GUINARDÓ	1.978	1.917	-3,08%	7,51	6,51	-13,26%
LES CORTS	1.356	1.385	2,14%	7,23	6,95	-3,87%
NOU BARRIS	2.064	1.953	-5,38%	9,80	10,01	2,13%
BARCELONA	33.942	34.669	2,14%	8,08	8,46	4,64%
CATALUNYA	82.604	88.767	7,46%	6,43	7,04	9,46%

FITXA 3 (pàg. 53)
Estandardització de la mostra segons les dades de registre policial

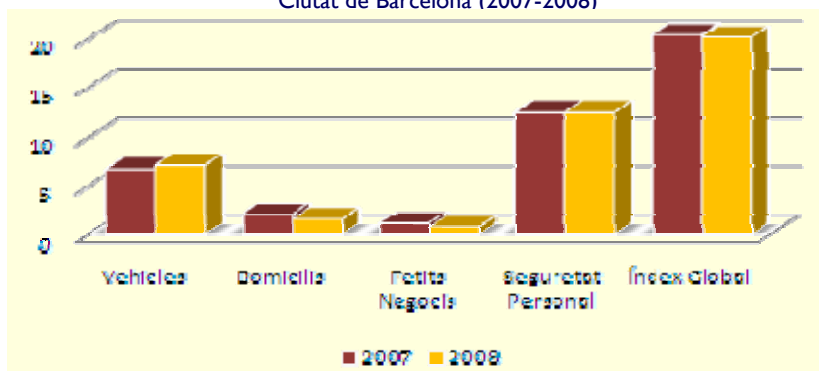
A la taula superior es pot observar com els districtes de Sant Martí, de Sant Andreu, de Sants-Monjuic i de Nou Barris presenten un valor de l'indicador superior al de la ciutat de Barcelona i al del conjunt de Catalunya. Curiosament, els districtes que més portades periodístiques s'enduen a l'àmbit de la seguretat –Ciutat Vella i Eixample- presenten un indicador global de seguretat acceptable.

Aquest fet, de ben segur ve motivat degut a que els indicadors de seguretat s'han fonamentat en la seguretat personal respecte fets delictius que poguessin afectar greument a les persones (agressions, lesions i robatoris amb força i/o violència), descartant el gran gruix de furt (delictes i faltes penals), que malgrat la seva gran quantitat, s'ha considerat adequat no agregar-les, a l'efecte de no desvirtuar l'impacta veritablement de gravetat sobre la persona.

6.2. NIVELL DE VICTIMITZACIÓ:
PER DISTRICTES I RELACIÓ AMB ELCONJUNT DE LA CIUTAT

Si l'anàlisi es fa pels districtes destacats negativament per l'ESPC 2009 per l'elevat nivell de victimització, es pot observar aquesta segons l'àmbit triat –seguretat personal, domicili, petit comerç, vehicle i global de registre policial-.

Gràfica de la prevalença de la victimització per àmbits seleccionats
Ciutat de Barcelona (2007-2008)



FITXA 4 (pàg. 60)
Situació dels districtes segons resultats de l'Enquesta de Seguretat Pública 2009

Així, es pot observar com l'indicador global presenta una variació de la taxa de victimització interanual amb una tendència al descens, concretament de quasi un punt percentual. L'indicador global de Barcelona supera al del conjunt de Catalunya. Per àmbits específics, el domicili i el del petit comerç presenta una taxa similar a la del conjunt de Catalunya, mentre el del vehicle és lleugerament superior a Barcelona i, molt superior, respecte el de la seguretat personal.

Taula comparativa del nivell de victimització

De la ciutat de Barcelona i Catalunya (2007-2008)

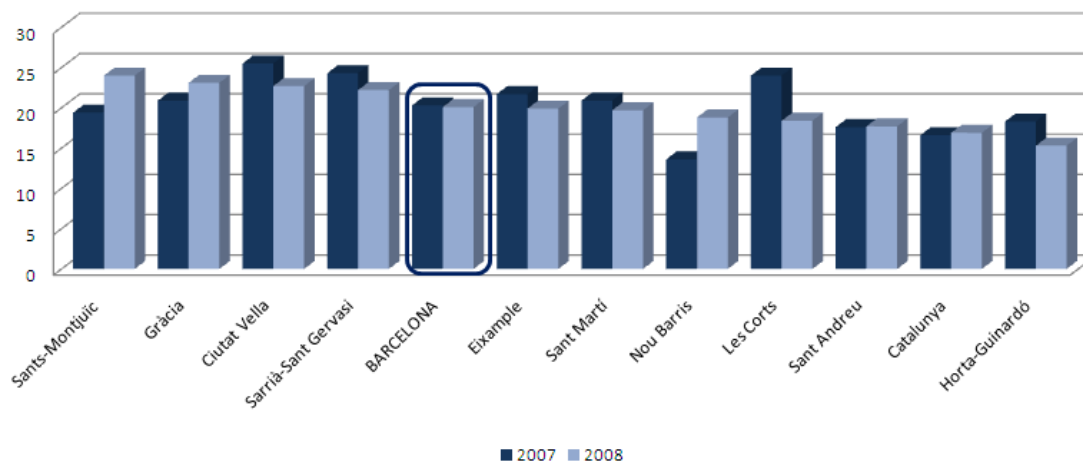
Prevalença de la victimització delictiva	Barcelona			Catalunya 2008
	2007	2008	Taxa de variació	
Àmbits				
Vehicles	6,6	7	6,06%	6,6
Domicilis	2	1,5	-25,00%	1,6
Petits Negocis	1,1	0,7	-36,36%	0,8
Seguretat Personal	12,3	12,3	0,00%	8,3
Índex Global	20,3	20,1	-0,99%	16,9

Font: Elaboració pròpia a partir de dades de l'ESPC 2009

Si l'anàlisi de la victimització es fa per districtes de la ciutat, es pot observar l'evolució d'aquests a nivell de resultats interanuals (2007-2008). Els districtes de Sants-Monjuïc, de Gràcia, Ciutat Vella i Sarrià-Sant Gervasi presenten resultats superior al de la ciutat de Barcelona.

Gràfica de l'evolució de la victimització per districtes

Ciutat de Barcelona (2007-2008)



Font: Elaboració pròpia a partir de dades de l'ESPC 2009

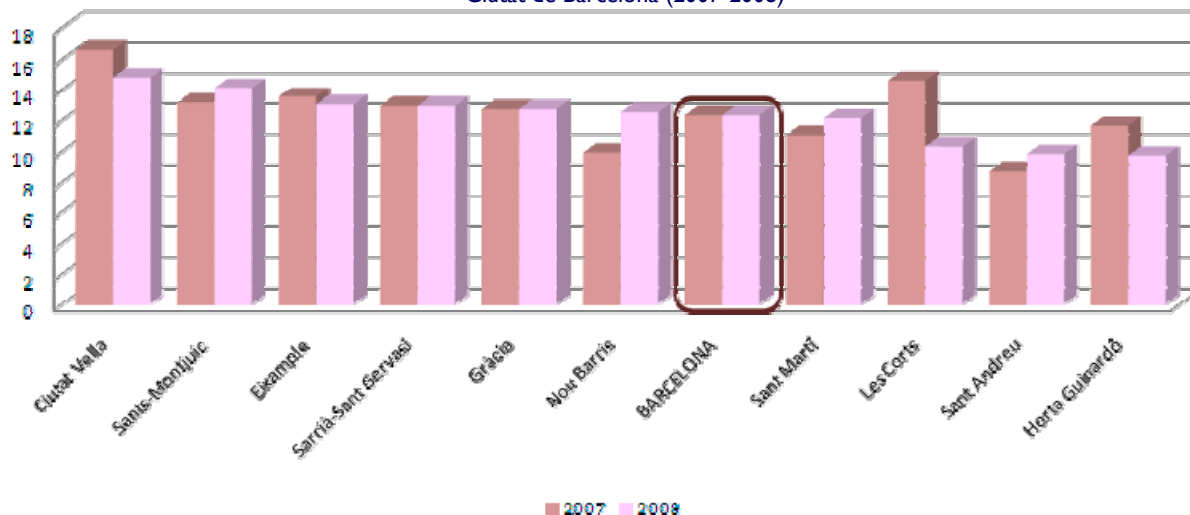
Si l'anàlisi es vol fer per l'àmbit concret, únicament es pot disposar (a nivell de districte) de dades dels àmbits referents a la seguretat personal i al vehicle.

ÀMBIT DE LA SEGURETAT PERSONAL

Així doncs, respecte l'àmbit de la seguretat personal, la relació de resultats dels districtes de la ciutat de Barcelona seria la que es presenta a continuació:

Gràfica de l'evolució de la victimització en l'àmbit de la seguretat personal per districtes

Ciutat de Barcelona (2007-2008)



Font: Elaboració pròpia a partir de dades de l'ESPC 2009

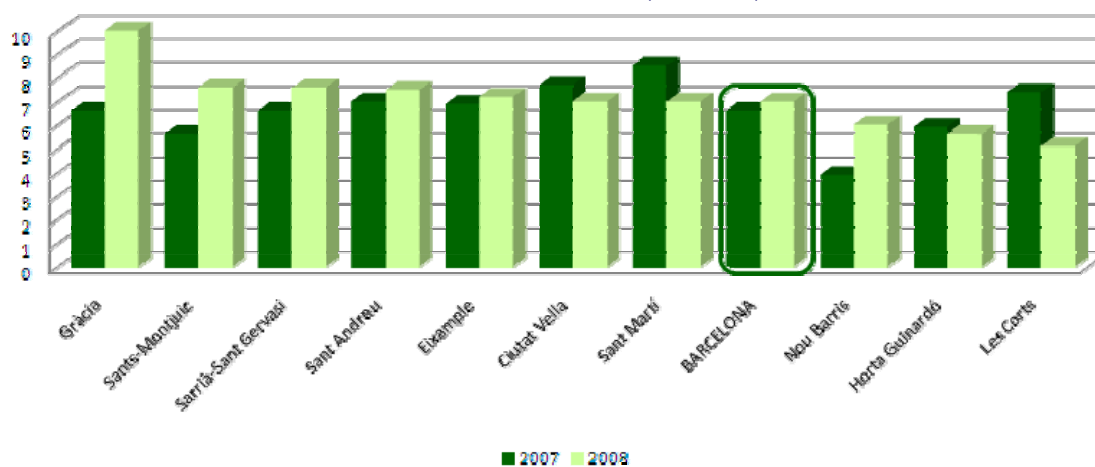
Es pot observar com els districtes de **Ciutat Vella, Sants-Monjuïc, Eixample, Sarrià-Sant Gervasi, Gràcia i Nou Barris** presenten resultats superiors al de la ciutat de Barcelona.

ÀMBIT DEL VEHICLE

Respecte l'àmbit del vehicle, es pot observar com els districtes de **Gràcia, Sants-Monjuïc, Eixample, Sarrià-Sant Gervasi, Sant Andreu, Eixample, Ciutat Vella i Sant Martí** presenten resultats superiors al del conjunt de la ciutat.

Gràfica de l'evolució de la victimització en l'àmbit del vehicle per districtes

Ciutat de Barcelona (2007-2008)



Font: Elaboració pròpia a partir de dades de l'ESPC 2009

6.3. DISTRICTES DESTACATS PER LA BAIXA PERCEPCIÓ DE SEGURETAT

L'anàlisi de les dades de l'ESPC 2009 respecte la percepció de seguretat, mostra com els districtes de Ciutat Vella, Sants Montjuïc, Nou Barris i Sant Martí presenten un resultat de la percepció de la seguretat al barri de residència inferior a la mitjana del conjunt de la ciutat de Barcelona. Malgrat aquests resultats, aquests districtes amb l'excepció del de Ciutat Vella, mostren una valoració de la seguretat del barri de residència superior a la valoració de la seguretat que tenen respecte de la ciutat de Barcelona en el seu conjunt.

Taula amb la valoració de la percepció de la seguretat a la ciutat de Barcelona

Comparativa entre la valoració del barri de residència i la ciutat (2008)

Districte	Percepció nivell de seguretat 2008	
	Barri	Ciutat
Ciutat Vella	5,3	5,78
Eixample	6,59	5,7
Sants-Montjuïc	5,83	5,66
Les Corts	6,71	5,61
Sarrià-Sant Gervasi	6,67	5,51
Gràcia	6,71	5,69
Horta-Guinardó	6,33	5,66
Nou Barris	5,92	5,66
Sant Andreu	6,22	5,75
Sant Martí	5,99	5,55
Municipi Barcelona	6,22	5,65

Font: Elaboració pròpia a partir de dades de l'ESPC 2009

Respecte el nivell de seguretat al conjunt de la ciutat de Barcelona, els districtes de Les Corts, de Sarrià-Sant Gervasi i de Sant Martí mostren uns resultats inferiors al del conjunt de la ciutat. I, únicament, el districte de Sant Martí mostrava –com s'ha dit a l'anterior paràgraf– un nivell inferior respecte el seu propi barri. És a dir, els ciutadans de Sant Martí tenen una dolenta percepció de la seguretat tant respecte del seu barri com del conjunt de la ciutat.

6.4. DISTRICTES DESTACATS PER LA BAIXA VALORACIÓ DE LA POLICIA

L'anàlisi de les dades de l'ESPC 2009 respecte el nivell de valoració dels cossos de policia que actuen a la ciutat de Barcelona la policia a la ciutat de Barcelona, mostra com el districte de **Ciutat Vella** presenta una valoració inferior tant de la PG-ME com de la Guàrdia Urbana al del conjunt de la ciutat.

Taula amb la valoració de la policia a la ciutat de Barcelona

Comparativa entre la PG-ME i la GUB (2008)

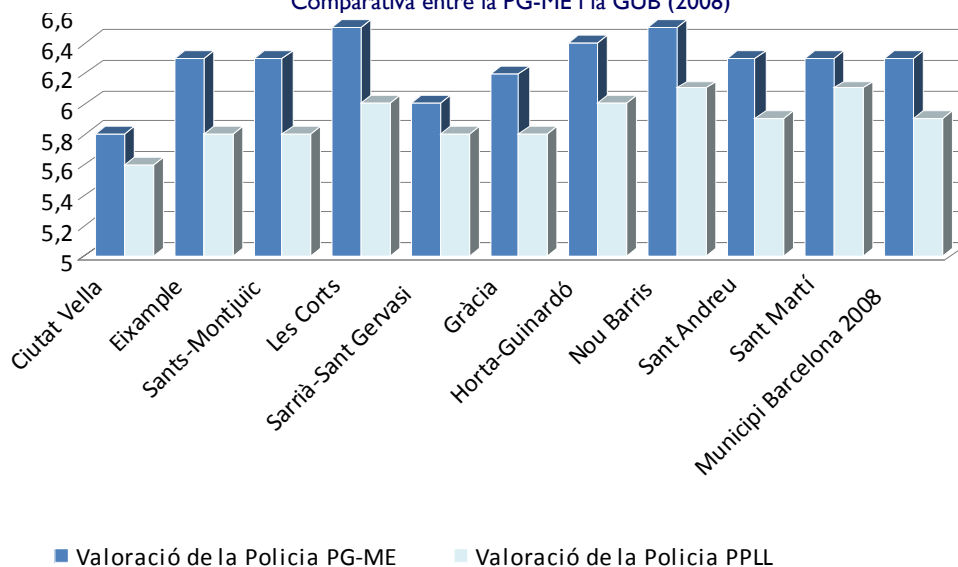
Districte	Valoració	
	PG-ME	GUB
Ciutat Vella	5,8	5,6
Eixample	6,3	5,8
Sants-Montjuïc	6,3	5,8
Les Corts	6,5	6
Sarrià-Sant Gervasi	6	5,8
Gràcia	6,2	5,8
Horta-Guinardó	6,4	6
Nou Barris	6,5	6,1
Sant Andreu	6,3	5,9
Sant Martí	6,3	6,1
Municipi Barcelona 2008	6,3	5,9

Font: Elaboració pròpia a partir de dades de l'ESPC 2009

Els districtes **d'Eixample, de Sants-Montjuïc, de Sarrià-Sant Gervasi i de Gràcia** presenten una valoració inferior de la Guàrdia Urbana respecte del conjunt de la ciutat.

Gràfica amb la valoració de la policia a la ciutat de Barcelona

Comparativa entre la PG-ME i la GUB (2008)



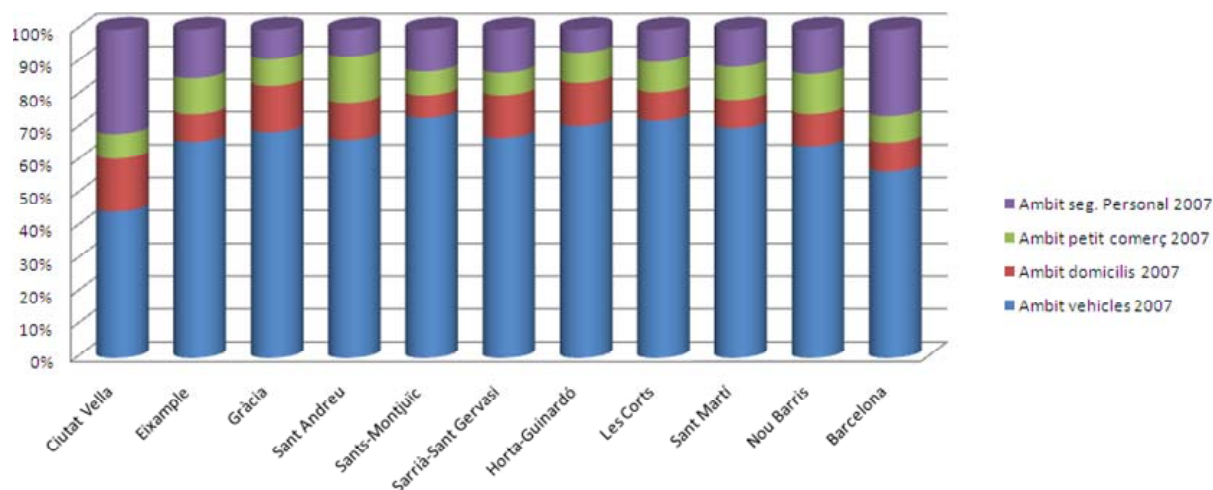
Font: Elaboració pròpia a partir de dades de l'ESPC 2009

6.5. ANÀLISI D'ÀMBITS ESPECÍFICS

Si l'estudi es fa respecte els indicadors triats per l'Enquesta de Seguretat Pública de Catalunya quan s'analiza la victimització, és a dir, la seguretat personal, el domicili, el petit comerç i els vehicles i, fem el mateix respecte les dades de registre conegudes pels cossos policials a la ciutat de Barcelona, podem observar l'evolució de cadascun d'aquests.

Comparativa del percentatge del registre policial per districte (2007)

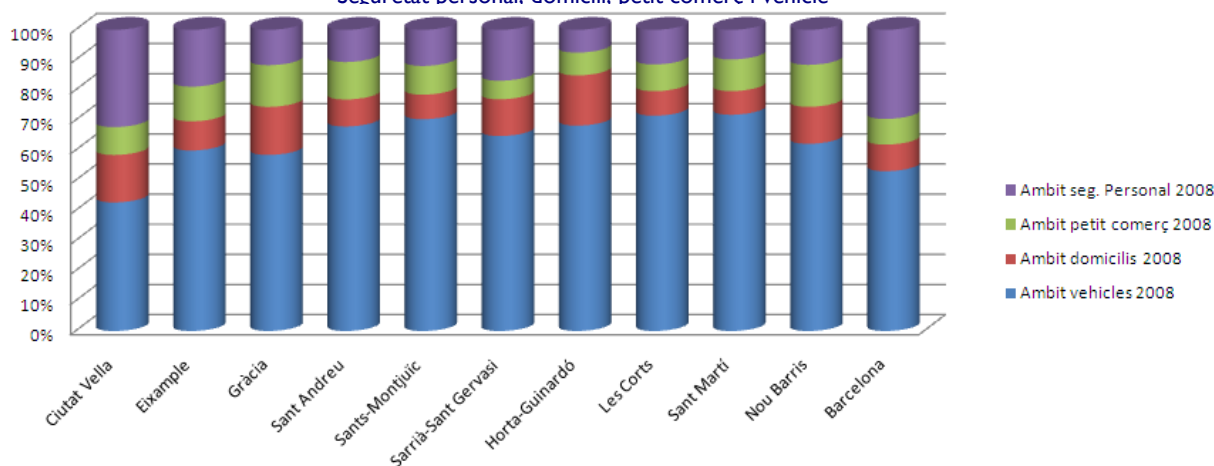
Seguretat personal, domicili, petit comerç i vehicle



Font: Elaboració pròpia a partir de dades de l'ESPC 2009

Comparativa del percentatge del registre policial per districte (2008)

Seguretat personal, domicili, petit comerç i vehicle



Font: Elaboració pròpia a partir de dades de l'ESPC 2009

Si s'observa l'evolució entre les dues gràfiques superiors (2007-2008), l'estructura percentual respecte el registre policial dels àmbits seleccionats -seguretat personal, domicili, petit comerç i vehicle- manté una tendència pràcticament idèntica.

Cal destacar, però, algunes conclusions que semblen clares. En primer lloc, el fet que el pes percentual del registre per àmbit seleccionat dels districtes de Barcelona és semblant. Així, el percentatge principal pel conjunt de la ciutat se l'endu l'àmbit del vehicle, seguit del de la seguretat personal (de

gravetat), mentre el tercer recau en l'àmbit del petit comerç i, finalment, el quart lloc en l'àmbit del domicili.

En aquesta estructura genèrica, cal destacar però, algunes excepcions evidents. En primer lloc, el **districte de Ciutat Vella i, en segon lloc, els districtes d'Horta-Guinardó, de Gràcia i de Sarrià-Sant Gervasi.**

Respecte el de **Ciutat Vella**, l'àmbit que quantitativament representa un major percentatge, segueix essent el del vehicle però, en aquest cas i a diferència de la resta de districtes, seguit de molt a prop pel de la **seguretat personal**, alhora que, també és superior a la resta de districtes el del domicili.

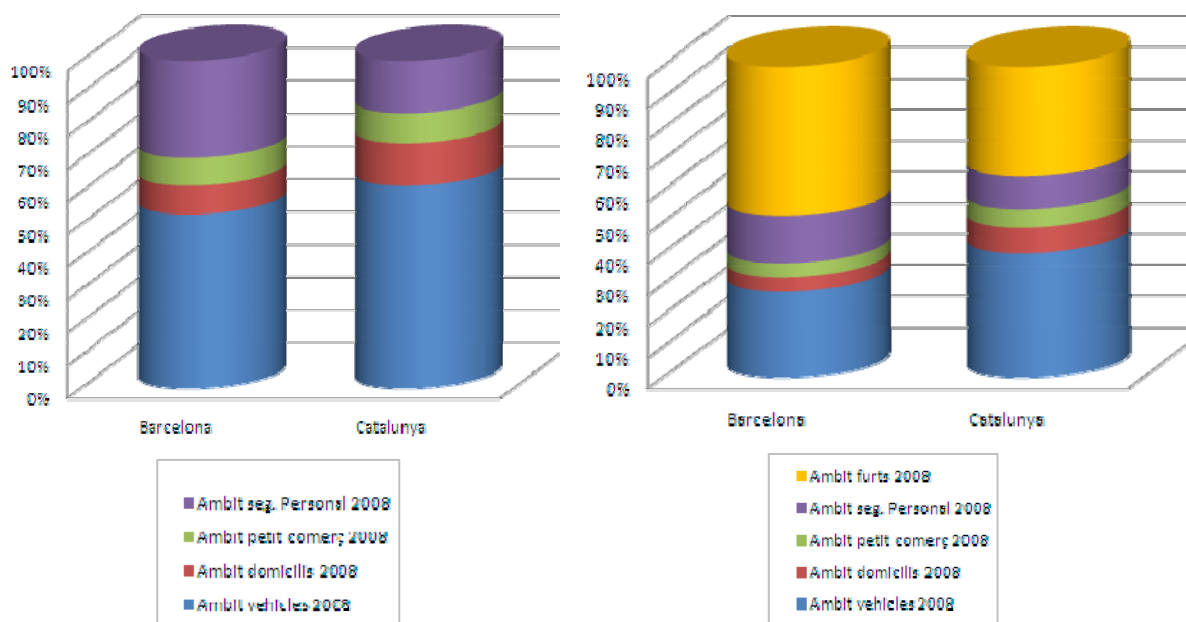
Els districtes de **d'Horta-Guinardó, i de Gràcia**, mostren una variació respecte l'ordre genèric i, essent més rellevant l'àmbit del domicili i del petit comerç que el de la seguretat personal. Mentre el districte de **Sarrià-Sant Gervasi**, malgrat l'àmbit de la seguretat personal segueix essent el segon àmbit percentual, el pes del domicili aquí supera el del petit comerç.

6.5.1. EL PES DELS FURTS

A l'anàlisi dels il·lícits penals del registre policial conegut, s'ha adaptat als 4 àmbits seleccionats per l'ESPC 2009 respecte la victimització de la ciutadania a la ciutat de Barcelona: petit comerç, domicili, vehicle i seguretat personal. Respecte aquest darrer àmbit –seguretat personal- s'ha pretès que donés un valor d'aquells fets penals que afecten greument la seguretat personal dels ciutadans de la ciutat. Per la qual cosa, els delictes de furt i les faltes de furt s'han separat d'aquest àmbit.

Malgrat aquest criteri adoptat, s'ha cregut necessari mostrar l'impacte real que aquesta tipologia penal té respecte la ciutat de Barcelona i els seus districtes, de cara a poder explicar especialment algunes de les valoracions que mostra l'ESPC 2009 respecte la *percepció* que té la ciutadania en aquests districtes.

Comparativa entre el pes dels indicadors seleccionats de registre policial i si s'afegeix el dels furts
Ciutat de Barcelona i Catalunya (2008)



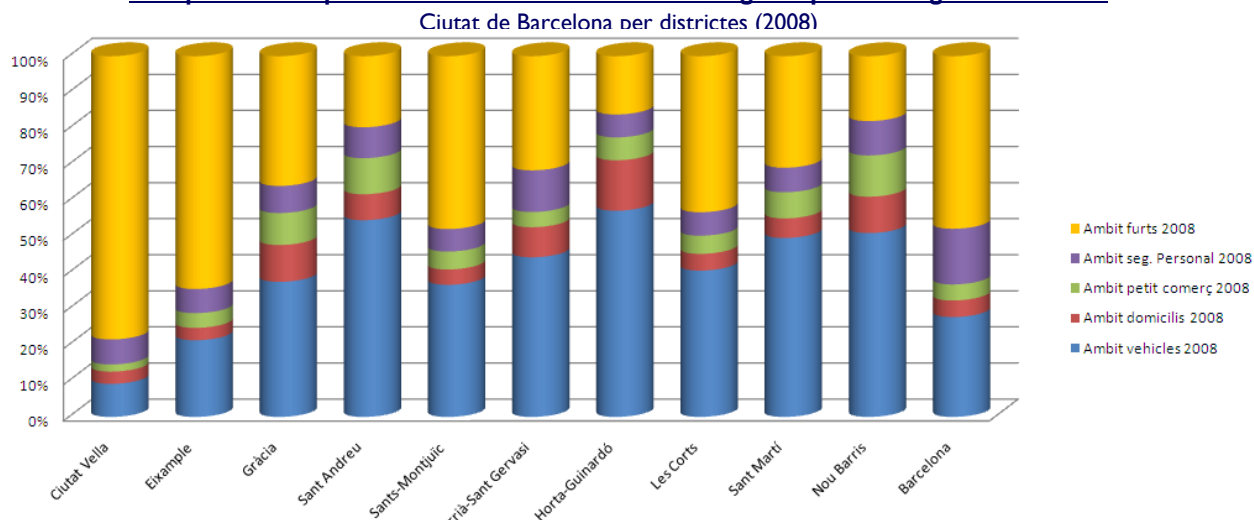
Font: Elaboració pròpia a partir de dades de l'ESPC 2009

Si l'anàlisi es fa a nivell dels districtes de la ciutat, aleshores l'impacte d'aquesta tipologia de fets assenjala algunes conclusions evidents.

En primer lloc, que almenys respecte 6 districtes de la ciutat el seu volum quantitatiu és tant considerable que desvirtua l'anàlisi de la resta d'àmbits delictius. De manera especial en el cas dels **districtes de Ciutat Vella i de l'Eixample**. A molta distància d'aquests dos apareixen -però també amb molt de pes- els districtes de **Sants - Montjuïc, Les Corts, Gràcia, Sarrià-Sant Gervasi i Sant Martí**.

En segon lloc, dona llum sobre alguna de les possibles motivacions de resposta negativa respecte la percepció de la ciutadania d'aquests districtes quan han estat preguntats per l'Enquesta.

Comparativa del pes dels indicadors seleccionats de registre policial afegint el dels furts

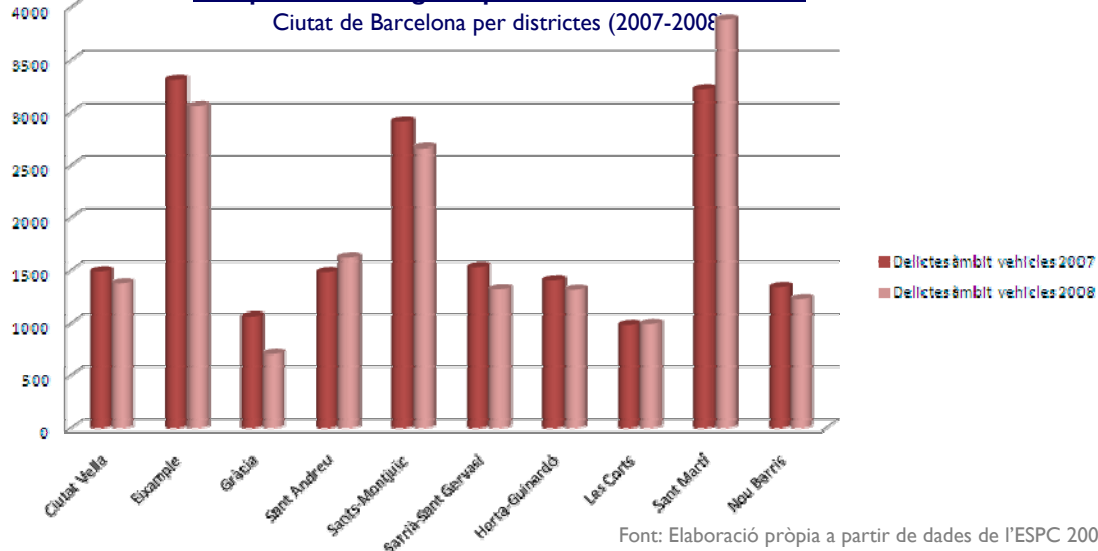


Font: Elaboració pròpia a partir de dades de l'ESPC 2009

6.5.2. EL PES DEL VEHICLE

Si l'anàlisi es fa respecte l'àmbit del vehicle a nivell de districte durant el període 2007-2008, aleshores cal focalitzar l'atenció en els districtes de **Sant Martí, l'Eixample i Sants-Monjuïc** pels seus resultats negatius.

Comparativa del registre policial de l'àmbit del vehicle



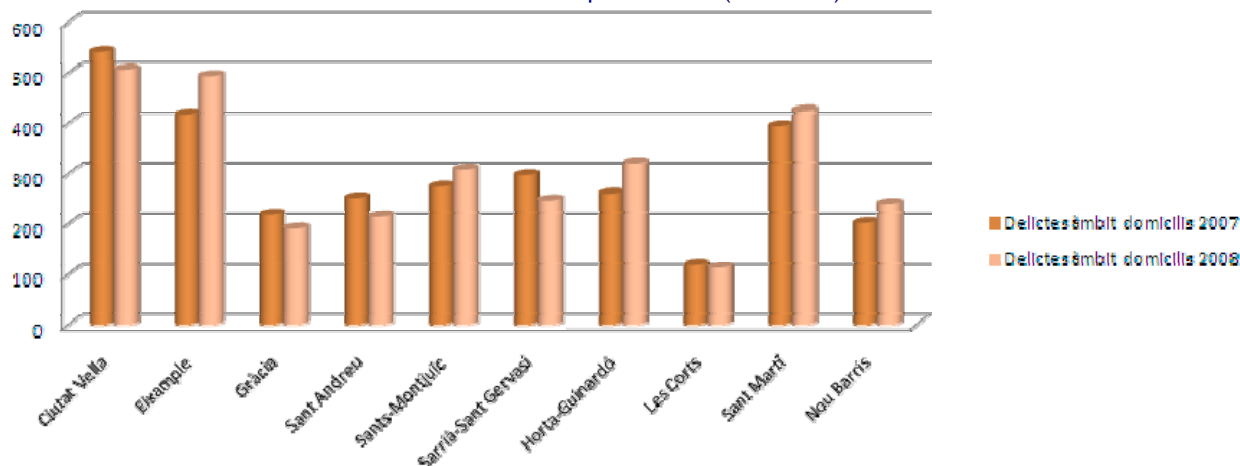
Font: Elaboració pròpia a partir de dades de l'ESPC 2009

6.5.3. EL PES DEL DOMICILI

Si l'anàlisi es fa respecte l'àmbit del domicili a nivell de districte durant el període 2007-2008, aleshores cal focalitzar l'atenció en els districtes de **Ciutat Vella, Eixample i Sant Martí** pels seus resultats negatius.

Comparativa del registre policial de l'àmbit del domicili

Ciutat de Barcelona per districtes (2007-2008)



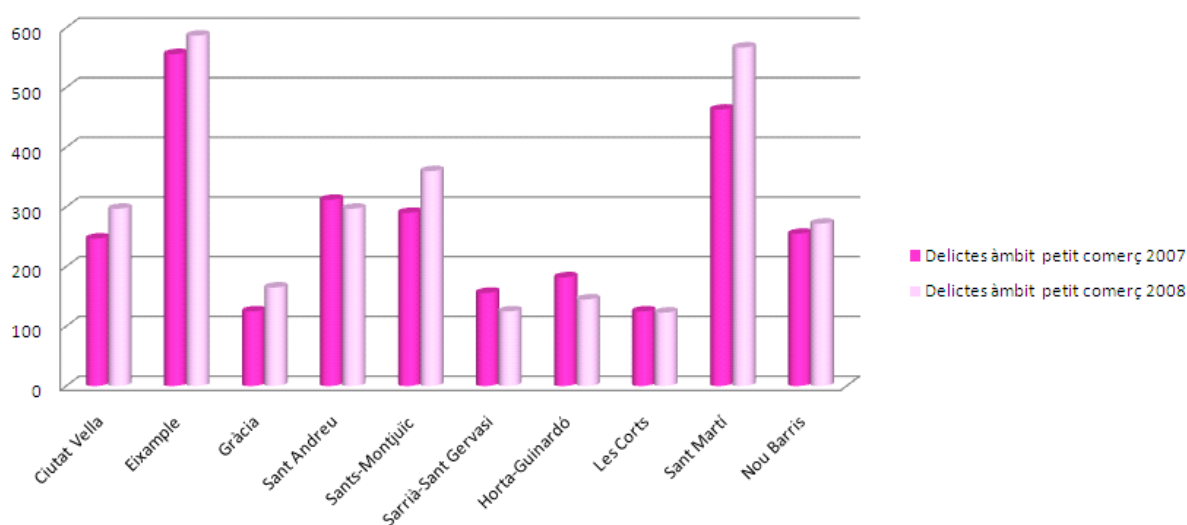
Font: Elaboració pròpia a partir de dades de l'ESPC 2009

6.5.4. EL PES DEL PETIT COMERÇ

Si l'anàlisi es fa respecte l'àmbit del petit comerç a nivell de districte durant el període 2007-2008, aleshores cal focalitzar l'atenció en els districtes d'**Eixample i de Sant Martí** pels seus resultats negatius.

Comparativa del registre policial de l'àmbit del petit comerç

Ciutat de Barcelona per districtes (2007-2008)

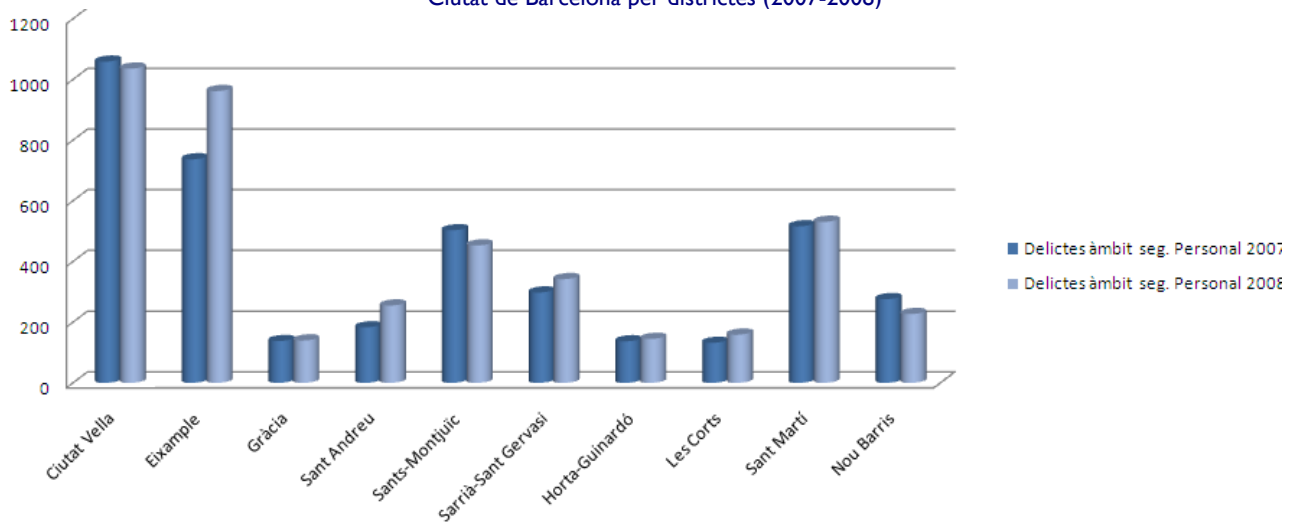


Font: Elaboració pròpia a partir de dades de l'ESPC 2009

6.5.5. EL PES DE LA SEGURETAT PERSONAL

Si l'anàlisi es fa respecte l'àmbit de la seguretat personal a nivell de districte durant el període 2007-2008, aleshores cal focalitzar l'atenció en els districtes de **Ciutat Vella, Eixample, Sant Martí i Sants-Monjuic** pels seus resultats negatius.

Comparativa del registre policial de l'àmbit del petit comerç
Ciutat de Barcelona per districtes (2007-2008)



Font: Elaboració pròpia a partir de dades de l'ESPC 2009

7. COMPARATIVA DE RESULTATS D'AMBDUES FONTS

La victimització comptabilitza aquells fets que han patit els ciutadans de Barcelona, especialment referits a robatoris, agressions, amenaces o coaccions. Alhora, els fets són ordenats en 4 àmbits concrets: la seguretat personal, el domicili, el petit comerç i el vehicle.

Malgrat el municipi de Barcelona tradicionalment enregistra un volum d'il·lícits penals superiors a la mitjana de Catalunya, la victimització declarada pels seus habitants, en canvi, s'ha contingut. I, si es parteix de la base que l'anàlisi de les dades sobre victimització dona una visió més aproximada de la vertadera xifra de delictes que han succeït a la ciutat, això implicaria que la situació és estable amb una lleugera tendència a l'alça dels delictes coneguts.

Taula comparativa entre el nivell de victimització i l'indicador de registre policial

De la ciutat de Barcelona, els seus districtes i Catalunya (2007-2008)

Districte	INDICADORS ESPC -Victimització-		INDICADORS REGISTRE POLICIAL	
	2007	2008	2007	2008
Ciutat Vella	25,5	22,7	8,27	8,04
Eixample	21,7	19,9	7,17	7,42
Sants-Montjuïc	19,4	24	9,42	10,53
Les Corts	24	18,4	7,23	6,95
Sarrià-Sant Gervasi	24,3	22,2	4,89	4,14
Gràcia	20,9	23,1	2,19	1,85
Horta-Guinardó	18,3	15,3	7,51	6,51
Nou Barris	13,6	18,8	9,80	10,01
Sant Andreu	17,6	17,7	12,03	11,46
Sant Martí	20,9	19,7	11,31	13,37
Municipi de Barcelona	20,3	20,1	8,08	8,46
Catalunya	16,6	16,9	6,43	7,04

Font: Elaboració pròpia a partir de dades del NIP (DSIP-DGP) i de l'ESPC 2009

Si l'anàlisi es fa d'acord amb la visió tradicional de treballar i extreure conclusions a partir d'una única font d'informació del darrer any d'observació (2008), aleshores, serien destacats -per presentar nivells de victimització superiors als de la ciutat de Barcelona- els districtes de **Ciutat Vella, Sants-Monjuic, Sarrià-Sant Gervasi i Gràcia**. I, en canvi, els de **Sants-Monjuic, Nou Barris, Sant Andreu i Sant Martí** es destaquen quan s'analitzen únicament les dades procedents dels fets coneguts pels cossos policials a la ciutat.

De l'observació de la taula superior, es pot concloure que al comparar dades de les dues fonts d'informació diferenciades, que els districtes de **Ciutat Vella, Sants-Monjuic i de Nou Barris** presenten una tendència similar tant respecte l'evolució de resultats de l'ESPC com respecte de la tendència del registre policial, durant el període 2007 i 2008.

És a dir, es presenten indicadors –tant d'ESPC com de registre policial- amb valors superiors als de la ciutat de Barcelona en el seu conjunt i, alhora, corroboren la tendència d'aquest període (2007-2008). Així, el districte de **Ciutat Vella senyala una tendència a la disminució** d'aquests indicadors, mentre els de **Sants-Monjuic i de Nou Barris una clara tendència a l'alça**.

Per tant, es podria dir que el creuament d'indicadors provinents d'ambdós fonts d'informació corrobora clarament els resultats respecte 6 dels 10 districtes de Barcelona. D'aquests 6 districtes, n'hi ha 4 que presenten una tendència a la millora, mentre que els altres 2 restants empitjoren.

7.1. LA TENDÈNCIA MILLORA (TANT EN VICTIMITZACIÓ COM EN REGISTRE POLICIAL)

- **Ciutat Vella**
- **Les Corts**
- **Sarrià-Sant Gervasi**
- **Horta-Guinardó**

És a dir, aquests districtes poden ser destacats per dos motius principals. En primer lloc, per què les tendències d'aquests districtes corroboren les dues fonts d'informació analitzades i, en segon lloc, pel fet que compleixen amb el criteri de reducció de la victimització patida per la ciutadania i la disminució de la xifra de delictes en el registre policial.

Malgrat els resultats positius senyalats, cal fer esment que aquests districtes presenten, alhora, una baixa valoració de la percepció ciutadana, tant respecte el nivell de seguretat percebuda en el seu districte i també respecte la valoració de la Policia de la Generalitat-Mossos d'Esquadra, amb l'excepció del districte de les Corts on la valoració de la policia és correcta. Així, no es pot obviar el fet que la percepció del nivell de seguretat que té la ciutadania d'aquest districte és pitjor que la de Barcelona en conjunt (vegeu taula de la pàg. 23).

	Victimització	Indicador policial	Percepció ciutadana	
	Fets reconeguts pel ciutadà	Fets registrats per PG-ME i GUB	Nivell de seguretat	Valoració de la PG-ME
Ciutat Vella	●	●	●	●
Les Corts	●	●	●	●
Sarrià-Sant Gervasi	●	●	●	●
Horta-Guinardó	●	●	●	●

Aquesta diferència respecte la percepció que té la ciutadania, fa necessari fer esment al pes que el petit delictes té en aquests districtes, especialment els furtos (vegeu gràfica de la pàg. 28), amb la conseqüent influència que aquests fets de ben segur tenen sobre la percepció dels seus habitants.

7.2. LA TENDÈNCIA EMPITJORA (TANT EN VICTIMITZACIÓ COM EN REGISTRE POLICIAL)

- **Sants-Monjuic**
- **Nou Barris**

Aquests dos districtes presenten indicadors dolents tant en victimització com de registre policial, però també respecte la percepció ciutadana del nivell de seguretat i de la valoració de la policia, amb l'excepció del districte de Nou Barris on la valoració de la policia és correcta.

	Victimització	Indicador policial	Percepció ciutadana	
	Fets reconeguts pel ciutadà	Fets registrats per PG-ME i GUB	Nivell de seguretat	Valoració de la PG-ME
Sants-Monjuic	●	●	●	●
Nou Barris	●	●	●	●

En canvi, els 4 districtes restants -**Eixample, Gràcia, Sant Andreu i Sant Martí**-, les tendències de la comparativa del període 2007-2008 de l'anàlisi de dades de victimització i de registre policial no corroboren resultats.

7.3. LA TENDÈNCIA MILLORA (RESPECTE LA VICTIMITZACIÓ) I EMPITJORA (RESPECTE EL REGISTRE POLICIAL)

- **Eixample**
- **Sant Martí**

Aquests dos districtes presenten resultats acceptables respecte la victimització i en valoració de la policia. En canvi, els resultats són dolents respecte el registre policial i el nivell de seguretat percebut.

	Victimització	Indicador policial	Percepció ciutadana	
	Fets reconeguts pel ciutadà	Fets registrats per PG-ME i GUB	Nivell de seguretat	Valoració de la PG-ME
Eixample	●	●	●	●
Sant Martí	●	●	●	●

7.4. LA TENDÈNCIA MILLORA (RESPECTE EL REGISTRE POLICIAL) I EMPITJORA (RESPECTE LA VICTIMITZACIÓ)

- **Gràcia**
- **Sant Andreu**

Aquests dos districtes presenten resultats acceptables respecte el registre policial, però dolenta en victimització. Respecte la percepció dels habitants d'aquests districtes, la valoració de la PG-ME és dolenta i, la percepció del nivell de seguretat, és acceptable al districte de Gràcia i dolenta en Sant Andreu.

	Victimització		Indicador policial		Percepció ciutadana	
	Fets reconeguts pel ciutadà	Fets registrats per PG-ME i GUB	Nivell de seguretat	Valoració de la PG-ME		
Gràcia	●	●	●	●	●	●
	Victimització		Indicador policial		Percepció ciutadana	
	Fets reconeguts pel ciutadà	Fets registrats per PG-ME i GUB	Nivell de seguretat	Valoració de la PG-ME		
Sant Andreu	●	●	●	●	●	●

El resultat de la recerca, per tant, confirma la utilitat del treball realitzat mitjançant el creuament d'indicadors provinents de fonts múltiples. I, ho fa en una doble vessant, tant si els resultats es corroboren com si no. Ja que o bé el resultat obtingut queda reforçat o bé, a l'aparèixer contradiccions concretes, aquestes ajuden a focalitzar en quins districtes l'evolució dels il·lícits penals coneguts per la policia i la percepció de l'estat de la seguretat que té la ciutadania d'aquests districtes no coincideix. La qual cosa fa, que hom no es fonamenti en un únic resultat, en una única visió –ja sigui bona, ja sigui dolenta- sinó que al diferenciar-se els resultats, al ser qüestionats, es pugui buscar l'origen i el perquè d'aquests.

Per tant, els districtes que presenten un resultat similar, com són els districtes de Ciutat Vella, de Les Corts, de Sarrià-Sant Gervasi, d'Horta - Guinardó, Sants - Monjuïc i Nou Barris reforcen la tendència senyalada. En concret, els districtes de Ciutat Vella, Les Corts, Sarrià-Sant Gervasi i Horta-Guinardó presenten un reducció del registre policial, la qual cosa, en principi, pot suposar l'existència de menys il·lícits penals en aquests territoris i, alhora, l'evolució de la victimització també presenta una disminució dels fets que reconeixen haver patit els ciutadans d'aquests districtes. Per tant, la tendència a la millora coincideix i, alhora, queda reforçada.

En canvi, els districtes de Sants - Montjuïc i de Nou Barris presenten tant un augment del registre policial com de la victimització reconeguda pels ciutadans d'aquests dos districtes. La qual cosa, en principi, assenyalaria un empitjorament de la situació de l'estat de la seguretat d'aquests districtes. Per tant, la tendència a l'empitjorament coincideix i, alhora, també resultaria reforçada.

Els districtes on els resultats són divergents segons la font d'informació analitzada, aquests poden aportar informació rellevant sobre la possible motivació d'aquestes diferències com el cas dels districtes d'Eixample, de Sant Martí, de Gràcia i de Sant Andreu.

En el cas dels districtes d'Eixample i de Sant Martí, al presenten un augment del registre policial que, en principi, assenyalaria un augment dels il·lícits penals en aquests districtes i, alhora, l'evolució de la victimització tendeix a la disminució dels fets que reconeixen els ciutadans d'aquests dos districtes. Per tant, la tendència d'ambdues fonts és en principi contradictòria i, conseqüentment, feble.

Aquests resultats -en principi, contradictoris- si s'analitzen més profundament, es pot observar com l'augment d'aquest registre policial no són tant incoherents, sinó ha de significar directament un augment de la victimització (com constaten els resultats de l'Enquesta) sinó, en canvi, mostrar una millora en l'accés a la pròpia policia, facilitant la presentació de denúncies o bé, actuar de manera específica sobre algunes tipologies penals o fent-ne aflorar algunes altres on la xifra negra d'aquestes és molt elevada.

Des d'una visió més pràctica, el fet d'iniciar aquest nou camí –en el disseny d'indicadors de seguretat fiables i permanents- mitjançant el creuament d'informació de fonts diferenciades, ha de possibilitar donar una visió molt més aproximada de l'estat de la seguretat en un determinat territori o àmbit delinqüencial concret. En el cas estudiat, s'ha comprovat com els districtes de Barcelona o determinats àmbits que afecten a la seguretat personal, el domicili, el petit comerç o el vehicle dels seus ciutadans, poden ser observats des de visions i fonts diferenciades amb resultats que, malgrat puguin ser divergents, aportin llum al respecte.

8. PLA D'ACCIÓ

8.1. OBJECTIU

➤ **MILLORAR L'ANÀLISI I LA DIAGNOSI PRÈVIA A LA IMPLEMENTACIÓ DE LES POLÍTIQUES PÚBLIQUES DE SEGURETAT**

El disseny d'una sèrie d'indicadors fiables i permanents, esdevé una fita fonamental per als responsables de seguretat, mitjançant el creuament d'informacions provinents de fonts múltiples sobre l'estat de la seguretat als diferents territoris de Catalunya, els quals puguin ajudar a la presa de decisió directiva i a l'adequada planificació operativa. Fita que, una vegada finalitzat el procés de desplegament de la Policia de la Generalitat-Mossos d'Esquadra, no hauria de ser posposada. Metodologia que ha d'apropar la nostra Administració a les societats capdavanteres del nostre entorn proper en el disseny i planificació d'aquestes polítiques públiques. En la doble vessant de poder disposar -per part de les autoritats directives- d'informació suficient per a l'adequada presa de decisions i, alhora, de la màxima transparència possible a la ciutadania -mitjançant la comunicació externa- eviti la difusió d'informacions heterogènies, incoherents i mancades de l'adequat rigor metodològic.

Responsable: Secretaria de Seguretat

8.2. PROJECTE ORGANITZATIU

➤ **Acció 0. CREACIÓ D'UN ÒRGAN TÈCNIC**

Cal constituir una estructura tècnica de caire intern que garanteixi la coherència entre els diferents treballs d'implementació del Pla al Departament d'Interior, Relacions Públiques i Participació, el qual esdevingui el nexa d'unió entre els diferents òrgans implicats, tant d'aquest Departament, com d'altres organismes externs. Així doncs, l'estructura de participació quedaria constituïda per aquest òrgan, el qual s'ha d'anar adaptant a cadascuna de les distintes fases d'implementació. És adient, alhora, definir la figura d'un director o responsable de l'òrgan que mantingui una visió general del conjunt del Pla.

Responsable: Gabinet de Seguretat

8.3. ACCIONS DE LÍNIA ESTRATÈGICA 1: **FACILITAR LA PRESA DE DECISIÓ DIRECTIVA**

➤ **Acció 1. DISPOSAR D'INFORMACIÓ D'ÀMBITS I FONTS DIFERENTS**

Per a poder realitzar el creuament de dades provinents de fonts múltiples que tinguin afectació en l'àmbit de la seguretat, en primer lloc, cal establir i tenir clares aquestes fonts concretes d'on obtenir-les. Alhora, cal establir els protocols necessaris i determinar les persones que han de ser responsables en cada àmbit, de cara a facilitar la transmissió de la informació i, si escau, les actualitzacions, modificacions i millores que sigui necessari introduir.

La relació d'organismes amb el que és necessari establir un protocol específic al respecte són els següents:

- Divisió dels Sistemes d'Informació Policial (DSIP-CGPO-DGP) DIRIP
- Gabinet de Estudios de Seguridad Interior (GESI) SES-MIR
- Equip d'Enquestes del Gabinet de Seguretat (Secretaria de Seguretat) DIRIP
- IDESCAT
- Ajuntaments
- Departament de Justícia
- Departament d'Educació
- Companyies asseguradores d'àmbit català

Responsable: Gabinet de Seguretat

➤ **ACCIÓ 2. DEFINIR EL CATÀLEG DE DADES**

Una vegada es tenen clar els organismes que han d'aportar la informació i, establert els protocols i les persones responsables, cal definir el catàleg de dades necessàries per a poder realitzar els creuaments i comparacions adients. Aquest catàleg s'ha de construir amb la clara voluntat d'englobar totes aquestes informacions i que tinguin els criteris el màxim de similars possibles, a l'efecte que es pugui realitzar una òptima planificació de l'anàlisi.

La relació de dades que ha d'incloure el *catàleg* són les següents:

- **Dades policials**

Aquestes han de provenir del Nucli d'Informació Policial (DSIP-CGPO) adscrit a la DGP i, si escau, del Gabinet de Estudios de Seguridad Interior (SES-MIR). Les dades han de poder aportar informació sobre els fets penals registrats, és a dir, tots els delictes i faltes penals coneguts per la policia en un territori.

També és fonamental poder disposar de totes les dades referides als serveis i als incidents que els cossos policials donen i coneixen, a l'efecte de poder veure el nivell de recursos de que es disposa, tant humà com material, les càrregues de servei, les zones de patrullatge, la planificació dirigida, etc.

- **Dades de victimització**

Aquestes han de provenir de l'Enquesta de Seguretat Pública de Catalunya, de l'Enquesta de Victimització de Barcelona i d'aquelles altres que es realitzin i també, especialment, aquelles relatives als col·lectius de menors, de dones i dels immigrants. Les dades han de poder aportar informació

sobre la victimització del territori d'estudi, focalitzada en els àmbits del domicili, el petit comerç, el vehicle i la seguretat personal. També cal recollir dades respecte la percepció que té la ciutadania, centrada principalment en la seguretat al barri i el municipi de residència i en la valoració de la policia que els dona servei.

- **Dades socio-demogràfiques**

Aquetes han de provenir fonamentalment dels instituts d'estadística oficial, prioritàriament de l'IDESCAT⁸ i de l'INE⁹. Les dades han de poder aportar informació sobre la realitat socioeconòmiques del territori d'estudi, bàsicament referides a les dades de demografia, especialment centrades en el cens i el padró de la població i en l'edat, el sexe, l'origen, el nivell d'estudis, el número d'integrants familiar, etc. També informació referida a les llars, el parc de vehicles, les dades econòmiques, el nivell d'atur, etc.

- **Dades de l'activitat comercial**

Aquetes han de provenir fonamentalment l'estadística oficial de l'Ajuntament/s afectats, prioritàriament centrades en la xarxa de mercats i en les principals tipologies de botigues, com són les de queviures, carnisseries, peixateries, etc-, perruqueries, forns de pa, quioscs, llibreries, locutoris, botigues de roba, sabateries, bars, restaurants, locals de festa, etc., existents en cada barri, districte o municipi.

- **Dades del Departament de Justícia**

Les dades han de poder aportar informació sobre el número d'il·lícits penals que arriben a judici, estructurats en tipologies específiques, que possibilitin la comparació amb les dades del registre policial. També han de poder disposar de les dades referides al cens de reclusos per centre penitenciari i les principals característiques d'aquesta població.

- **Dades del Departament d'Educació¹⁰**

Les dades han de poder aportar informació sobre el nombre de menors escolaritzats en cada territori d'estudi, alhora que també les xifres d'absentisme. Aquestes dades, al seu temps, seran analitzades conjuntament amb les dades sobre els detinguts menors per haver comés un il·lícit penal en aquest territori. La importància d'aquestes dades és del tot fonamental de cara a establir mapes de risc per als menors, focalitzar zones concretes, així com establir un indicador que pugui aportar informació comparativa entre territoris.

- **Dades de companyies asseguradores I I**

Les dades han de poder aportar informació respecte les assegurances existents en un determinat territori. En àmbits clau com els vehicles, les assegurances de vida, les assegurances de les llars o de les assegurances d'objectes de valor o d'aquells considerats "llaminers" o de moda com els ordinadors portàtils, mòbils, iphones, GPS, etc.

Responsable: Gabinet de Seguretat

⁸ Pel que fa aquestes dades, quan l'objectiu d'anàlisi és la ciutat de Barcelona, les dades provenen del departament d'estadística de l'Ajuntament de Barcelona, ja que aquest disposa d'informació a nivell de districte i de barri.

⁹ Instituto Nacional de Estadística (INE).

¹⁰ Focalitzades de manera específica respecte l'absentisme escolar.

¹¹ Especialment respecte assegurances de vehicles, assegurances de vida, assegurances de llars focalitzades de manera específica respecte el seu contingut i el seu contingent.

➤ **ACCIÓ 3. ELABORACIÓ DELS INDICADORS DE SEGURETAT**

En aquest pas és on quedaran fixats els blocs d'estudi, mitjançant la comparació dels resultats obtinguts, des de cadascuna de les distintes fonts d'informació. Els àmbits d'estudi s'han fixat a partir dels treballats actualment a l'Enquesta de Seguretat Pública de Catalunya 2009 per la victimització. Aleshores són escollides les cistelles que agrupen aquelles tipologies delictives que més es poden aproximar als àmbits analitzats per l'ESPC. Així, aquests poden definir cadascun dels àmbits segons l'òptica policial i, per tant, reduir el marge d'error a l'hora de realitzar les comparacions.

Com a resultat dels passos anteriorment exposats, el treball se centre en els 4 àmbits següents:

- Vehicle
- Domicili
- Petit comerç
- Seguretat personal

Per una banda es disposa de la informació derivada de l'ESPC per cadascun d'aquests àmbits pel que fa a la victimització i, per altra banda, a nivell policial es disposa de les diferents ratis segons tipologia delictiva escollida i englobada dins de cadascun dels àmbits analitzats. Aleshores, una vegada es disposa de les tipologies seleccionades, per a cada àmbit concret, es construeixen els indicadors policials ponderats. I, de la mateixa manera, es fa el mateix respecte els indicadors de victimització, d'educació, de justícia o de les asseguradores.

Així, per cada àmbit s'obtidran els indicadors següents:

Àmbit del vehicle

- Indicador ESPC
- Indicador de registre policial (II lícits penals)
- Indicador d'activitat policial (Serveis policials)¹²
- Indicador d'asseguradores

Àmbit del domicili

- Indicador ESPC
- Indicador de registre policial (II lícits penals)
- Indicador d'activitat policial (Serveis policials)
- Indicador d'asseguradores

Àmbit del petit comerç

- Indicador ESPC
- Indicador de registre policial (II lícits penals)
- Indicador d'activitat policial (Serveis policials)
- Indicador d'asseguradores

¹² Es construeix un indicador per a cada àmbit d'acord amb els dos criteris utilitzats al valorar l'activitat policial: indicador de dispositius activats i l'indicador del patrullatge realitzat.

Àmbit de la seguretat personal

- Indicador ESPC
- Indicador de registre policial (Il·lícits penals)
- Indicador d'activitat policial (Serveis policials)
- Indicador d'asseguraces¹³
- Indicador d'absentisme escolar¹⁴
- Indicador de justícia¹⁵
- Indicador de presons¹⁶

Responsable: Gabinet de Seguretat

¹³ Aquest indicador ha d'ajudar a destacar volums de xifres sospitosament altes de vehicles que hagin patit robatori amb força a interior de vehicle o furts d'us, i la relació d'aquests amb determinades companyies asseguradores o zones territorials concretes.

¹⁴ Aquest indicador ha de tenir present la població en edat escolar present en cada territori estudiat. Relacionant la xifra d'absentisme escolar amb el nivell d'il·lícits penals, l'autoria dels quals, són menors d'aquesta franja d'edat.

¹⁵ Aquest indicador pretén mostrar la relació entre els fets penals coneguts per la policia i els que, finalment, arriben a judici. Així, generalment, del 100% d'il·lícits penals que coneix la policia, no més d'un 40% arriben a judici. Aquesta peculiar situació tendeix a generar una sensació d'inseguretat molt elevada entre la població, motivada per concloure fàcilment que 'la denúncia i la detenció és força inútil', ja que sovint aquesta queda en res o bé, l'autor de l'il·lícit ni tan sols entra a presó.

¹⁶ Aquest indicador pretén mostrar la relació entre els fets penals coneguts per la policia i l'evolució de la població penitenciària, alhora que aprofundir en el perfil del pres català i, si escau, en el seu canvi, tant quantitativa com qualitativament, respecte l'edat, el sexe i l'origen.

➤ ACCIÓ 4. FOCALITZACIÓ DE LA PROBLEMÀTICA

Una vegada es disposa de la informació provinent de fonts diferenciades, d'un catàleg detallat de cadascuna de les informacions clau i dels indicadors bàsics per avaluar correctament l'estat de la seguretat en un territori, arriba el moment en que l'analista ha de focalitzar tot el seu treball en el punt/s clau de la problemàtica detectada o de l'estat de la seguretat en general.

Per tant, donada la limitació dels recursos públics i l'obligació d'optimitzar-los, apareix la necessitat de concretar les polítiques públiques que poden tenir possibilitat de ser implementades, focalitzant-les correctament i evitant la dispersió de recursos. Així doncs, no serà mai -ni eficaç ni eficient- el disseny de polítiques públiques similars o genèriques per a tots els districtes d'una ciutat o la seva aplicació simultània respecte tots els àmbits que afecten la seguretat sense una anàlisi prèvia de necessitats.

L'estudi present, fruit del creuament de fonts d'informació múltiples, està centrat específicament en l'anàlisi de la ciutat de Barcelona i dels districtes que la componen i, destaca, de manera motivada, els districtes que poden ser considerats *punts negres* en matèria de seguretat o aquells àmbits claus per a la seguretat els resultats dels quals destaquen respecte el conjunt de la ciutat.

Responsable: Gabinet de Seguretat

➤ ACCIÓ 5. DISSENY D'ESCENARIS POSSIBLES

Quan la problemàtica queda focalitzada, són de molta utilitat el disseny d'escenaris diferents al voltant d'aquesta problemàtica, a l'efecte de que les autoritats amb responsabilitat en l'àmbit de la seguretat puguin disposar: de la màxima informació, del motiu que ha generat la problemàtica i, finalment, diferents escenaris d'evolució, els quals puguin orientar i ajudar a les autoritats a la presa de decisió més adequada en l'objectiu de solucionar o reduir el problema.

Per tant, el disposar d'instruments fiables de mesura provinents de fonts múltiples que ajudin de manera real a la l'anàlisi de territoris o d'àmbits concrets, possibilita la visualització de l'evolució, ja sigui de manera positiva o bé negativa, d'aquests. En tota anàlisi és molt important el disposar d'informació, però tenir-la no únicament per poder corregir allò que està passant, a posteriori, sinó també per avançar-se, per prevenir una situació que pugui esdevenir preocupant, que generi alarma o un perill futur.

Responsable: Gabinet de Seguretat

Per tant, l'objectiu fixat inicialment d'esdevenir una eina útil per a l'orientació directiva queda assolit. Així, es defineix, de manera motivada, en quins districtes de Barcelona és aconsellable la implementació d'algun tipus de política pública en matèria de seguretat o en quins àmbits específics, a nivell de la ciutat, cal focalitzar l'atenció.

8.4. ACCIONS DE LÍNIA ESTRATÈGICA 2: ADAPTACIÓ A LA PLANIFICACIÓ OPERATIVA

➤ ACCIÓ 6. APROXIMACIÓ DE L'ANÀLISI A L'OPERATIU POLICIAL

Una vegada els indicadors han estat definits per a cadascun dels àmbits senyalats i l'analista ha focalitzat l'element clau o la problemàtica actual o de futur i, una vegada ha estat definida la política pública a seguir per part de les autoritats del Departament d'Interior, sembla arribat el moment adequat per a poder aproximar aquest coneixement sobre la realitat i estratègia a seguir a l'operatiu policial.

Un cop l'analista ha definit la problemàtica, la seva evolució i la coherència o incoherència dels resultats obtinguts, aquest ha de senyalar, de manera motivada, els punts clau on focalitzar l'esforç. És a dir, la tasca de l'analista no serà prou eficaç ni útil, si no focalitza suficientment els elements fonamentals d'una determinada problemàtica, així com els punts clau que la motiven o senyalen alarmes de futur, ja sigui respecte un territori o bé respecte un àmbit delinqüencial concret.

Responsable: Gabinet de Seguretat

➤ ACCIÓ 7. DEFINICIÓ DE PATRONS ESPECÍFICS

L'anàlisi, per tant, s'ha de centrar en la recerca de possibles patrons dels àmbits d'estudi i respecte cadascun dels indicadors escollits.

Per exemple, si l'anàlisi es centre en l'àmbit del vehicle i les seves principals problemàtiques, aleshores l'analista haurà concretar els patrons clau que la defineixen. Aquesta aproximació es pot fer de la manera següent:

- **Comparació dels valors obtinguts** per l'indicador d'un determinat territori amb els del conjunt de Catalunya o de la regió policial, ABP o comissaria de districte d'adscripció. D'aquesta manera es pot obtenir el patró comú al conjunt de Catalunya o de les regions i comparar-ne un cas concret.
- **Focalització de llocs** concrets on succeeixen els il·lícits penals. Englobats per aquest àmbit concret d'estudi: barri, zona específica, carrer, edifici, plaça, etc. D'aquesta manera, es podrà observar el patró definidor de la problemàtica respecte el lloc del succés concret.
- **Tipologies de vehicles** que presenten aquesta problemàtica (turismes, furgonetes, motocicletes, bicicletes, etc.), així com l'existència d'alguna marca o color específic que destaca envers la resta, i realitzant la corresponent comparació dels valors obtinguts per l'indicador del territori senyalat amb els del conjunt de Catalunya o de la regió policial, ABP i comissaria de districte d'adscripció.
- **Assegurances**, en aquest àmbit, poder detectar possibles frauds, així com volums de xifres sospitosament altes de vehicles que hagin patit robatori amb força a interior de vehicle o furts d'us, i la relació d'aquests amb determinades companyies asseguradores o zones territorials concretes.
- **Serveis policials activats** per combatre aquesta problemàtica, en cas de constituir una problemàtica que ja ha estat detectada i reconeguda amb un patró definit. En cas contrari, ha d'esdevenir l'indicador bàsic per a que aquesta *nova problemàtica* sigui reconeguda com a tal i col·locada a l'agenda de prioritats policials. I, per altra banda, aquesta sigui analitzada per territoris

concrets, respecte els dispositius planificats, el número d'agents i patrulles policials assignades, així com les zones i les franges horàries establertes.

Per a qualsevol dels altres 3 àmbits d'anàlisi l'aproximació es farà de manera similar, aprofundint en tota la informació de la que disposa la policia, tant respecte del Nucli d'Informació Policial com de les altres de que es disposi.

Responsable: Conjuntament Gabinet de Seguretat i DGP

➤ **ACCIÓ 8. UTILITZACIÓ PER L'OPERATIU POLICIAL**

Una vegada es defineixen els patrons existents que caracteritzen una determinada problemàtica o territori concret, aquest coneixement ha de poder ser utilitzat per l'operatiu policial. L'analista ha de transmetre, a poder ser directament als comandaments policials, els resultats obtinguts i l'estratègia senyalada. I, alhora, l'operatiu anirà directament lligat tant al coneixement com a la línia estratègica marcada per les autoritats del Departament d'Interior.

Seria adient, abans de concretar l'operatiu policial a implementar, tenir en compte una visió global de la problemàtica, les actuacions realitzades prèviament en altres indrets de Catalunya o experiències de l'Estat espanyol o de l'entorn europeu proper.

Responsable: Conjuntament Gabinet de Seguretat i DGP amb la col·laboració de la Comissaria General, Regió Policial o ABP corresponent

8.5. ACCIONS DE LÍNIA ESTRATÈGICA 3: **MILLORAR LA COMUNICACIÓ EXTERNA**

➤ **ACCIÓ 9. CONCRECIÓ DEL MISSATGE MITJANÇANT LA COORDINACIÓ ENTRE ELS ÒRGANS DE DECISIÓ I DE COMUNICACIÓ**

Una vegada les autoritats del Departament d'Interior han decidit les polítiques públiques a implementar i disposen de tota la informació respecte els àmbits considerats clau per a la seguretat d'un determinat territori o problemàtica específica, apareix la necessitat d'efectuar l'adequada comunicació externa i d'aquelles mesures paral·leles que s'ha acordat aplicar.

Els ciutadans, habitualment, davant d'una determinada problemàtica esperen una reacció immediata i clara per part de les seves autoritats de seguretat. Així, és fonamental que quan aquestes disposin de suficient informació o de la línia estratègica a seguir, el missatge sigui clar, coherent i eviti contradiccions.

La millora de la consistència de la comunicació, farà que malgrat els inevitables canvis periòdics que han de patir les autoritats -polítiques- de seguretat, aquesta pugui mantenir informació permanent sobre uns indicadors clau i els seus resultats (solvents i contrastats) podran seguir sent analitzats i veure'n la seva evolució.

Per tant, quan la transmissió de la informació sigui necessària, el missatge ha de seguir la informació i la línia estratègica acordada per les autoritats del Departament d'Interior i, alhora, aquesta tramesa al Gabinet de Comunicació del Departament i als òrgans de comunicació de la Direcció General de la Policia. Malgrat, aquest procés, habitualment ja es fa de manera informal, amb la seva implementació i coordinació de manera més metodològica i protocolaritzada, ha de donar consistència a les

comunicacions, més fiabilitat als resultats i evitarà observar contradiccions als mitjans de comunicacions, amb les corresponents declaracions per part dels òrgans del Departament corregint aquestes informacions o excusant-ne els motius del per què es van fer públiques.

Responsable: Conjuntament Secretaria de Seguretat i Gabinet de Comunicació

➤ **ACCIÓ 10. AUGMENTAR LA TRANSPARÈNCIA DEL DEPARTAMENT D'INTERIOR**

Una vegada els indicadors de seguretat i la metodologia usada sigui prou fiable i estable, aquestes ineludiblement seran usades i preses en consideració en les diferents anàlisis i evolucions d'àmbits i territoris concrets. Per tant, la seva difusió ha de ser un element clau per mostrar la transparència de l'Administració de seguretat cap a la població. Alhora, hauria d'esdevenir un element estable en el temps, evitant els canvis constants d'aquests i les metodologies a seguir. Cal pensar en indicadors que puguin acostar-se a aquells considerats solvents i fiables en altres àmbits de la nostra societat. A tall d'exemple, es pot comprovar com en l'evolució dels preus productes l'indicador de l'IPC, malgrat ser un conveni, no varia constantment i serveix de referent vàlid, hi hagi el govern que hi hagi o, fins i tot, es produeixi un relleu de les autoritats respectives.

Un altre element clau, seria el fet de transmetre amb periodicitat mensual d'aquella informació útil per a la ciutadania dels principals territoris i àmbits delinqüencials de Catalunya. Per assolir-ho, s'hauria de publicar aquesta informació periòdica a la web del Departament d'Interior, amb el control adequat dels seus continguts i una vegada aquests hagin estat supervisats.

Amb aquest sistema es donaria una doble resposta. Per un costat, d'informació i transparència als interessats i a la ciutadania en general i, per l'altre, cap als mitjans de comunicació, unificant la informació i evitant les preguntes constants dels periodistes, així com la sensació que l'Administració no dona informació.

Responsable: Secretaria de Seguretat

Vegeu a l'esquema annex, la síntesi del



PLA D'ACCIÓ	
Objectiu: MILLORAR L'ANÀLISI I LA DIAGNOSI PRÈVIA A LA IMPLEMENTACIÓ DE LES POLÍTIQUES PÚBLIQUES DE SEGURETAT	
LÍNIA ESTRATÈGICA 1	FACILITAR LA PRESA DE DECISIÓ DIRECTIVA
ACCIÓ 1. DISPOSAR D'INFORMACIÓ D'ÀMBITS I FONTS DIFERENCIADES	
Objectiu:	Realitzar el creuament de dades provinents de fonts múltiples
Fases:	1) Determinar les fonts d'informació necessàries 2) Establir els protocols específics per a la cessió de dades
Responsable:	Gabinet de Seguretat
Implementació:	Primer trimestre de 2010
ACCIÓ 2. ELABORAR EL CATÀLEG DE DADES	
Objectiu:	Definir de manera concreta les dades necessàries
Responsable:	Gabinet de Seguretat
Implementació:	Primer trimestre de 2010
ACCIÓ 3. ELABORACIÓ DELS INDICADORS DE SEGURETAT	
Objectiu:	Escollir els àmbits i les tipologies clau per analitzar l'estat de la seguretat i definir-ne la seva ponderació
Responsable:	Gabinet de Seguretat
Implementació:	Primer semestre de 2010
ACCIÓ 4. FOCALITZACIÓ DE LA PROBLEMÀTICA	
Objectiu:	Una vegada es disposa de tots els indicadors de seguretat cal determinar els punt/s clau/s que cal prioritzar
Responsable:	Gabinet de Seguretat
Implementació:	Primer semestre de 2010
ACCIÓ 5. DISSENY D'ESCENARIS POSSIBLES	
Objectiu:	Elaborar escenaris -potencialment possibles- com element de suport a la presa de decisió directiva
Responsable:	Gabinet de Seguretat
Implementació:	Primer semestre de 2010
LÍNIA ESTRATÈGICA 2	ADAPTACIÓ A LA PLANIFICACIÓ OPERATIVA
ACCIÓ 6. APROXIMACIÓ DE L'ANÀLISI A L'OPERATIU POLICIAL	
Objectiu:	Una vegada feta l'anàlisi cal reorientar-la per a que esdevingui una eina de suport directa de la tasca policial
Fases:	1) Focalitzar la problemàtica 2) Definir l'estratègia directiva 3) Adaptació a la planificació policial
Responsable:	Conjuntament Gabinet de Seguretat i DGP
Implementació:	Amb posterioritat a la realització de l'anàlisi de creuament
ACCIÓ 7. DEFINICIÓ DE PATRONS ESPECÍFICS	
Objectiu:	Senyalar les principals característiques que singularitzen un determinat àmbit delinqüencial
Fases:	1) Senyalar els àmbits clau 2) Definició dels patrons
Responsable:	Conjuntament Gabinet de Seguretat i DGP
Implementació:	Amb posterioritat a la realització de l'anàlisi de creuament
ACCIÓ 8. UTILITZACIÓ PER L'OPERATIU POLICIAL	
Objectiu:	Transmetre aquests resultats per a la seva utilització per l'operatiu policial
Fases:	1) L'analista a de transmetre els resultats als comandaments policials 2) Aplicació a la planificació policial
Responsable:	Conjuntament Gabinet de Seguretat i DGP (Comissaria General, Regió Policial o ABP corresponent)
Implementació:	Amb posterioritat a la realització de l'anàlisi de creuament
LÍNIA ESTRATÈGICA 3	MILLORAR LA COMUNICACIÓ EXTERNA
ACCIÓ 9. CONCRECIÓ DEL MISSATGE MITJANÇANT LA COORDINACIÓ ENTRE ELS ÒRGANS DE DECISIÓ I DE COMUNICACIÓ	
Objectiu:	Efectuar una adequada comunicació externa, assegurant que el missatge sigui clar i eviti contradiccions
Responsable:	Conjuntament Secretaria de Seguretat i Gabinet de comunicació
Implementació:	Amb posterioritat a la realització de l'anàlisi de creuament
ACCIÓ 10. AUGMENTAR LA TRANSPARÈNCIA DEL DEPARTAMENT D'INTERIOR	
Objectiu:	Apropar la informació sobre l'estat de la seguretat a la ciutadania en general
Responsable:	Secretaria de Seguretat
Implementació:	Amb posterioritat a la realització de l'anàlisi de creuament

FITXA I

Detall dels indicadors seleccionats

L'objectiu de l'estudi és obtenir resultats contundents respecte l'estat de la seguretat a la ciutat de Barcelona tant pel que fa al registre policial com a la victimització i la percepció de la ciutadania de la mateixa. Per aquest objectiu, s'han utilitzat dades de diferents orígens: ESPC 2009 (referent a dades de 2008) i dades del registre policial emmagatzemades al NIP referides a l'any 2008. Es parteix de la base que malgrat tractar-se de dos orígens de dades totalment diferents, estan íntimament relacionades, s'ha considerat adequat realitzar una ponderació de les dades policials brutes per tal d'aproximar-les en major grau a les dades procedents de l'ESPC, que en major o menor grau també són dades estadísticament ponderades (prevalença de la victimització, per exemple) tasca que facilita la comparació final de resultats d'ambdós àmbits.

Indicadors de l'Enquesta de Seguretat Pública de Catalunya

El primer pas és considerar els àmbits delictius que tracta l'ESPC, a l'efecte de poder assimilar el màxim que el codi penal permeti, uns àmbits iguals o similars a nivell policial. Així, l'ESPC 2009 estudia les cistelles de fets següents:

a. Victimització¹⁷

- Fets contra els vehicles:** Robatori del vehicle, intent de robatori del vehicle, robatori d'objectes de l'interior del vehicle, robatori d'accessoris del vehicle.
- Fets contra l'habitatge principal:** robatori al domicili, intent de robatori al domicili.
- Fets contra la segona residència:** robatori a la segona residència, intent de robatori a la segona residència.
- Fets contra el comerç o l'empresa:** atracament al comerç o a l'empresa, intent d'atracament al comerç o a l'empresa, robatori al comerç o a l'empresa, intent de robatori al comerç o l'empresa.
- Fets contra el sector agrari:** robatori de maquinària agrícola, productes del camp o bestiar, intent de robatori de maquinària agrícola, productes del camp o bestiar.
- Fets contra la seguretat personal:** atracament, intent d'atracament, estrebada, intent d'estrebada, robatori de bossa o de cartera, intent de robatori de bossa o de cartera, robatori del telèfon mòbil, agressió física, amenaces coaccions o intimidacions.

Indicadors de registre policial

Pel que fa al registre policial (NIP) s'ha realitzat una aproximació el més acurada possible a 4 d'aquests àmbits:

- Àmbit vehicles:** delictes de robatori i furt d'us de vehicle, delictes de robatori amb força interior de vehicle.
- Àmbit domicili:** delictes de robatori amb força a domicili, delictes de robatori amb violència i/o intimidació a domicili.
- Àmbit establiment comercial:** robatori amb força establiment comercial, robatori amb violència i/o intimidació a establiment comercial.

¹⁷ Els punts amb la lletra de color gris i cursiva no han estat comparats a nivell del registre policial.

- 4. Àmbit seguretat personal:** lesions, robatori amb violència i/o intimidació. Estrebada, homicidis i les seves formes (assassinat, homicidi dolós consumat i temptativa), agressions sexuals (amb penetració i sense penetració), amenaces.

Es pren consciència però que no és possible assimilar les dades al 100% d'aquestes, però si més no si que es considera possible realitzar comparacions a nivell de tendència i/o de corroboració de resultats mitjançant el càlcul d'indicadors policials.

D'aquesta manera, cada àmbit triat inclou diferents tipologies delictives, cadascuna d'elles amb una determinada gravetat i pes al codi penal i, amb un ressò social més o menys fort segons el fet i el moment de que es tracti. Per tant, s'ha adoptat el criteri d'establir uns determinats pesos a cadascuna de les tipologies d'un àmbit segons la seva gravetat marcada pel codi penal. Així:

Àmbit del vehicle

- Robatori i furt d'us de vehicle , pes pel càlcul de l'indicador de l'àmbit vehicles = 60%
- Robatori amb força interior de vehicle, pes pel càlcul de l'indicador de l'àmbit vehicles = 40%

Considerem cadascun dels àmbits com un univers, de tal manera que l'àmbit del vehicle la 'víctima' és el vehicle en sí, per tant, es pren la decisió de mesurar la incidència d'aquests fets envers la totalitat dels vehicles existents, és a dir, obtindrem un rati de delictes per a cada 1.000 vehicles.

Àmbit del domicili i del petit negoci

S'ha realitzat exactament el mateix procediment, però amb els robatoris a domicilis i a petits negocis.

- Robatori amb violència i/o intimidació al domicili = 60%
- Robatori amb força al domicili = 40%
- Robatori amb violència i/o intimidació a establiment comercial = 60%
- Robatori amb força a establiment comercial = 40%

Àmbit de la seguretat personal

En tots els casos, es realitza exactament el mateix, excepte en el cas de l'àmbit de la seguretat personal que donada la seva peculiaritat tendeixen a donar unes valoracions de la prevalença de la victimització molt més elevades. Per aquest motiu, s'ha escollit de manera específica totes aquelles tipologies en que existeix i/o pot existir violència contra les persones físiques.

- **Lesions**
- **Robatori amb violència i/o intimidació. Estrebada**
- **Agressions sexuals**
- **Homicidis i les seves formes**
- **Amenaces**

D'aquesta manera, per al seu càlcul s'ha adoptat el criteri següent:

- Lesions + Robatori amb violència i/o intimidació. Estrebada + Amenaces = 40%
- Agressions sexuals + homicidi i les seves formes = 60%

Per a construir l'indicador policial global de Barcelona, així com el de cadascun dels districtes de la ciutat, la metodologia és molt similar a l'anterior. S'assignen pesos a cadascun dels àmbits, en aquest cas,

El creuament d'indicadors de fonts diferenciades:

Instrument de millora en l'anàlisi i la planificació de les polítiques públiques de seguretat

Ciutat de Barcelona

Període 2007-2008

no tant per la gravetat fixada al codi penal, sinó més aviat per l'impacta que tenen sobre les víctimes. Així, el pes de l'àmbit de la seguretat personal vindrà determinat pel criteri següent:

- Àmbit vehicles: 20%
- Àmbit domicilis: 30%
- Àmbit petit comerç: 15%
- Àmbit seguretat personal : 35%

D'aquesta manera es construeix l'indicador global policial per a cada districte, de la ciutat de Barcelona i de Catalunya.

Aquests indicadors són purament qualitius, no pas quantitius, no indiquen quantitat de delictes coneguts, ni ratis, ni una xifra determinada, sinó que mesuren la importància relativa de cadascun dels àmbits escollits. Per tant, l'univers d'anàlisi es redueix a aquests 4 àmbits, de manera que el 100% de la incidència delictiva per aquest estudi es redueix a les tipologies escollides, ja que són les úniques amb les que és possible realitzar una comparativa amb l'ESPC.

FITXA 2**Detall dels resultats dels indicadors de registre policial per àmbits seleccionats (Barcelona i districtes)**

ÀMBIT VEHICLES 2008									
rànkig 2007	rànkig 2008	DISTRICTE	TIPUS DELICTE NIVELL 2	XIFRA 2008	RATI 2008	RATIS ESPECÍFICS 2008	INDICADORS POLICIALS 2008	INDICADORS ESPC 2008	
2	1	Sant Martí	ROBATORI I FURT D'US DE VEHICLE	1.129	4,99	9,07	14,28	7,00	
			ROBATORI AMB FORÇA INTERIOR DE VEHICLE	2.748	12,14	22,08			
1	2	Ciutat Vella	ROBATORI I FURT D'US DE VEHICLE (60)	425	3,81	8,48	12,63	7,00	
			ROBATORI AMB FORÇA INTERIOR DE VEHICLE (40)	945	8,47	18,86			
3	3	Sants Monjuïc	ROBATORI I FURT D'US DE VEHICLE	814	4,49	7,49	11,27	7,60	
			ROBATORI AMB FORÇA INTERIOR DE VEHICLE	1.843	10,16	16,95			
5	4	Sant Andreu	ROBATORI I FURT D'US DE VEHICLE	609	4,19	7,81	9,88	7,50	
			ROBATORI AMB FORÇA INTERIOR DE VEHICLE	1.012	6,96	12,98			
4	5	Barcelona	ROBATORI I FURT D'US DE VEHICLE	6.575	4,07	6,64	8,76	7,00	
			ROBATORI AMB FORÇA INTERIOR DE VEHICLE	11.826	7,32	11,94			
6	6	Eixample	ROBATORI I FURT D'US DE VEHICLE	1.058	3,98	6,03	8,18	7,20	
			ROBATORI AMB FORÇA INTERIOR DE VEHICLE	2.000	7,52	11,40			
8	7	Les Corts	ROBATORI I FURT D'US DE VEHICLE	307	3,72	4,85	7,23	5,10	
			ROBATORI AMB FORÇA INTERIOR DE VEHICLE	683	8,28	10,79			
7	8	Nou Barris	ROBATORI I FURT D'US DE VEHICLE	573	3,42	6,66	6,97	6,00	
			ROBATORI AMB FORÇA INTERIOR DE VEHICLE	641	3,83	7,45			
10	9	Horta Guinardó	ROBATORI I FURT D'US DE VEHICLE	665	3,90	6,55	6,46	5,60	
			ROBATORI AMB FORÇA INTERIOR DE VEHICLE	642	3,77	6,32			
11	10	Sarrià-Sant Gervasi	ROBATORI I FURT D'US DE VEHICLE	572	4,01	4,50	5,03	7,60	
			ROBATORI AMB FORÇA INTERIOR DE VEHICLE	739	5,18	5,82			
9	11	Gràcia	ROBATORI I FURT D'US DE VEHICLE	382	3,13	5,16	4,80	10,00	
			ROBATORI AMB FORÇA INTERIOR DE VEHICLE	315	2,58	4,26			
		Barcelona	ROBATORI I FURT D'US DE VEHICLE	6.575	4,07	6,64	8,76	12,30	
			ROBATORI AMB FORÇA INTERIOR DE VEHICLE	11.826	7,32	11,94			

ÀMBIT DOMICILI 2008							
Ranking 2007	Ranking 2008	DISTRICTE	TIPUS DELICTE NIVELL 2	XIFRA 2008	RATI 2008	RATIS ESPECÍFICS 2008	INDICADORS 2008
1	1	Ciutat Vella	ROBATORI AMB FORÇA DOMICILI (40)	485	4,34	9,16	3,90
			ROBATORI AMB VIOLÈNCIA I/O INTIMIDACIÓ A DOMICILI (60)	21	0,19	0,40	
4	2	Sant Martí	ROBATORI AMB FORÇA DOMICILI	410	1,81	4,14	1,74
			ROBATORI AMB VIOLÈNCIA I/O INTIMIDACIÓ A DOMICILI	14	0,06	0,14	
7	3	Horta Guinardó	ROBATORI AMB FORÇA DOMICILI	313	1,84	3,92	1,62
			ROBATORI AMB VIOLÈNCIA I/O INTIMIDACIÓ A DOMICILI	7	0,04	0,09	
6	4	Sants Monjuïc	ROBATORI AMB FORÇA DOMICILI	294	1,62	3,54	1,52
			ROBATORI AMB VIOLÈNCIA I/O INTIMIDACIÓ A DOMICILI	14	0,08	0,17	
8	5	Eixample	ROBATORI AMB FORÇA DOMICILI	476	1,79	3,53	1,49
			ROBATORI AMB VIOLÈNCIA I/O INTIMIDACIÓ A DOMICILI	17	0,06	0,13	
2	6	Sarrià-Sant Gervasi	ROBATORI AMB FORÇA DOMICILI	238	1,67	3,46	1,46
			ROBATORI AMB VIOLÈNCIA I/O INTIMIDACIÓ A DOMICILI	9	0,06	0,13	
3	7	Sant Andreu	ROBATORI AMB FORÇA DOMICILI	209	1,44	3,32	1,37
			ROBATORI AMB VIOLÈNCIA I/O INTIMIDACIÓ A DOMICILI	5	0,03	0,08	
10	8	Nou Barris	ROBATORI AMB FORÇA DOMICILI	230	1,37	3,14	1,34
			ROBATORI AMB VIOLÈNCIA I/O INTIMIDACIÓ A DOMICILI	10	0,06	0,14	
5	9	Gràcia	ROBATORI AMB FORÇA DOMICILI	186	1,52	2,94	1,21
			ROBATORI AMB VIOLÈNCIA I/O INTIMIDACIÓ A DOMICILI	4	0,03	0,06	
9	10	Les Corts	ROBATORI AMB FORÇA DOMICILI	108	1,31	2,71	1,16
			ROBATORI AMB VIOLÈNCIA I/O INTIMIDACIÓ A DOMICILI	5	0,06	0,13	
		Barcelona	ROBATORI AMB FORÇA DOMICILI	2.951	1,83	3,84	1,62
			ROBATORI AMB VIOLÈNCIA I/O INTIMIDACIÓ A DOMICILI	108	0,07	0,14	

ÀMBIT ESTABLIMENT COMERCIAL							
rànk 2007	rànk 2008	DISTRICTE	TIPUS DELICTE NIVELL 2	XIFRA 2008	RATI 2008	RATIS ESPECÍFICS 2008	INDICADORS 2008
2	1	Sant Martí	ROBATORI AMB FORÇA ESTABLIMENT COMERCIAL	429	1,89	108,47	64,32
			ROBATORI AMB VIOLÈNCIA I/O INTIMIDACIÓ A ESTABLIMENT COMERCIAL	138	0,61	34,89	
1	2	Sant Andreu	ROBATORI AMB FORÇA ESTABLIMENT COMERCIAL	186	1,28	77,53	58,77
			ROBATORI AMB VIOLÈNCIA I/O INTIMIDACIÓ A ESTABLIMENT COMERCIAL	111	0,76	46,27	
3	3	Nou Barris	ROBATORI AMB FORÇA ESTABLIMENT COMERCIAL	150	0,90	60,19	53,45
			ROBATORI AMB VIOLÈNCIA I/O INTIMIDACIÓ A ESTABLIMENT COMERCIAL	122	0,73	48,96	
4	4	Sants Monjuïc	ROBATORI AMB FORÇA ESTABLIMENT COMERCIAL	248	1,37	74,07	49,70
			ROBATORI AMB VIOLÈNCIA I/O INTIMIDACIÓ A ESTABLIMENT COMERCIAL	112	0,62	33,45	
6	5	Les Corts	ROBATORI AMB FORÇA ESTABLIMENT COMERCIAL	93	1,13	54,77	32,51
			ROBATORI AMB VIOLÈNCIA I/O INTIMIDACIÓ A ESTABLIMENT COMERCIAL	30	0,36	17,67	
7	6	Eixample	ROBATORI AMB FORÇA ESTABLIMENT COMERCIAL	385	1,45	44,96	32,14
			ROBATORI AMB VIOLÈNCIA I/O INTIMIDACIÓ A ESTABLIMENT COMERCIAL	202	0,76	23,59	
5	7	Horta Guinardó	ROBATORI AMB FORÇA ESTABLIMENT COMERCIAL	87	0,51	38,41	30,73
			ROBATORI AMB VIOLÈNCIA I/O INTIMIDACIÓ A ESTABLIMENT COMERCIAL	58	0,34	25,61	
9	8	Ciutat Vella	ROBATORI AMB FORÇA ESTABLIMENT COMERCIAL (40)	185	1,66	46,86	20,01
			ROBATORI AMB VIOLÈNCIA I/O INTIMIDACIÓ A ESTABLIMENT COMERCIAL (60)	112	1,00	2,12	
8	9	Sarrià-Sant Gervasi	ROBATORI AMB FORÇA ESTABLIMENT COMERCIAL	83	0,58	22,23	15,64
			ROBATORI AMB VIOLÈNCIA I/O INTIMIDACIÓ A ESTABLIMENT COMERCIAL	42	0,29	11,25	
10	10	Gràcia	ROBATORI AMB FORÇA ESTABLIMENT COMERCIAL	104	0,85	4,40	2,37
			ROBATORI AMB VIOLÈNCIA I/O INTIMIDACIÓ A ESTABLIMENT COMERCIAL	61	0,50	1,01	
Barcelona				1.961	1,21	50,41	35,45
				991	0,61	25,48	

El creuament d'indicadors de fonts diferenciades:
Instrument de millora en l'anàlisi i la planificació de les polítiques públiques de seguretat

Ciutat de Barcelona
Període 2007-2008

AMBIT SEGURETAT PERSONAL									
ranking 2007	ranking 2008	DISTRICTE	TIPUS DELICTE NIVEL 2	MIFRA 2008	RATI 2008	RATIS ESPECÍFICS 2008	INDICADORS 2008	INDICADORS ESPC 2008	
1	1	Ciutat Vella	LESIONS	317	2,58	2,58	3,82	14,80	
			ROBATORI AMB VIOLÈNCIA I/O INTIMIDACIÓ. ESTREBADA	507	5,11	5,11			
			HOMICIDIS I LES SEVES FORMES (ASSASSINAT, HOMICIDI DOLOS CONSUMAT I TEMPTAT	16	0,22	0,22			
			AGRESSIONS SEXUALS (AMB I SENSE PENETRACIÓ)	45	0,39	0,39			
			AMENACES	151	1,15	1,15			
2	2	Eixample	LESIONS	219	0,82	0,82	1,48	13,00	
			ROBATORI AMB VIOLÈNCIA I/O INTIMIDACIÓ. ESTREBADA	592	2,23	2,23			
			HOMICIDIS I LES SEVES FORMES (ASSASSINAT, HOMICIDI DOLOS CONSUMAT I TEMPTAT	14	0,05	0,05			
			AGRESSIONS SEXUALS (AMB I SENSE PENETRACIÓ)	30	0,11	0,11			
			AMENACES	107	0,40	0,40			
5	3	Sarrià-Sant Gervasi	LESIONS	44	0,31	0,31	1,04	12,90	
			ROBATORI AMB VIOLÈNCIA I/O INTIMIDACIÓ. ESTREBADA	239	1,68	1,68			
			HOMICIDIS I LES SEVES FORMES (ASSASSINAT, HOMICIDI DOLOS CONSUMAT I TEMPTAT	3	0,02	0,02			
			AGRESSIONS SEXUALS (AMB I SENSE PENETRACIÓ)	18	0,13	0,13			
			AMENACES	38	0,27	0,27			
3	4	Sants-Montjuïc	LESIONS	133	0,73	0,73	0,99	14,10	
			ROBATORI AMB VIOLÈNCIA I/O INTIMIDACIÓ. ESTREBADA	206	1,14	1,14			
			HOMICIDIS I LES SEVES FORMES (ASSASSINAT, HOMICIDI DOLOS CONSUMAT I TEMPTAT	13	0,07	0,07			
			AGRESSIONS SEXUALS (AMB I SENSE PENETRACIÓ)	21	0,12	0,12			
			AMENACES	80	0,44	0,44			
4	5	Sant Martí	LESIONS	181	0,80	0,80	0,97	12,10	
			ROBATORI AMB VIOLÈNCIA I/O INTIMIDACIÓ. ESTREBADA	258	1,14	1,14			
			HOMICIDIS I LES SEVES FORMES (ASSASSINAT, HOMICIDI DOLOS CONSUMAT I TEMPTAT	14	0,06	0,06			
			AGRESSIONS SEXUALS (AMB I SENSE PENETRACIÓ)	22	0,10	0,10			
			AMENACES	56	0,25	0,25			
7	6	Les Corts	LESIONS	45	0,55	0,55	0,79	10,30	
			ROBATORI AMB VIOLÈNCIA I/O INTIMIDACIÓ. ESTREBADA	87	1,05	1,05			
			HOMICIDIS I LES SEVES FORMES (ASSASSINAT, HOMICIDI DOLOS CONSUMAT I TEMPTAT	0	0,00	0,00			
			AGRESSIONS SEXUALS (AMB I SENSE PENETRACIÓ)	7	0,08	0,08			
			AMENACES	20	0,24	0,24			
6	7	Nou Barris	LESIONS	85	0,51	0,51	0,73	12,50	
			ROBATORI AMB VIOLÈNCIA I/O INTIMIDACIÓ. ESTREBADA	73	0,44	0,44			
			HOMICIDIS I LES SEVES FORMES (ASSASSINAT, HOMICIDI DOLOS CONSUMAT I TEMPTAT	4	0,02	0,02			
			AGRESSIONS SEXUALS (AMB I SENSE PENETRACIÓ)	19	0,11	0,11			
			AMENACES	46	0,27	0,27			
8	8	Sant Andreu	LESIONS	85	0,58	0,58	0,57	9,80	
			ROBATORI AMB VIOLÈNCIA I/O INTIMIDACIÓ. ESTREBADA	110	0,76	0,76			
			HOMICIDIS I LES SEVES FORMES (ASSASSINAT, HOMICIDI DOLOS CONSUMAT I TEMPTAT	4	0,03	0,03			
			AGRESSIONS SEXUALS (AMB I SENSE PENETRACIÓ)	16	0,11	0,11			
			AMENACES	40	0,28	0,28			
9	9	Gràcia	LESIONS	38	0,31	0,31	0,49	12,70	
			ROBATORI AMB VIOLÈNCIA I/O INTIMIDACIÓ. ESTREBADA	52	0,43	0,43			
			HOMICIDIS I LES SEVES FORMES (ASSASSINAT, HOMICIDI DOLOS CONSUMAT I TEMPTAT	6	0,05	0,05			
			AGRESSIONS SEXUALS (AMB I SENSE PENETRACIÓ)	12	0,10	0,10			
			AMENACES	32	0,26	0,26			
10	10	Horta-Guinardó	LESIONS	51	0,30	0,30	0,36	9,70	
			ROBATORI AMB VIOLÈNCIA I/O INTIMIDACIÓ. ESTREBADA	49	0,29	0,29			
			HOMICIDIS I LES SEVES FORMES (ASSASSINAT, HOMICIDI DOLOS CONSUMAT I TEMPTAT	1	0,01	0,01			
			AGRESSIONS SEXUALS (AMB I SENSE PENETRACIÓ)	12	0,07	0,07			
			AMENACES	32	0,19	0,19			
		Barcelona	LESIONS	1.210	0,75	0,75	2,58		
			ROBATORI AMB VIOLÈNCIA I/O INTIMIDACIÓ. ESTREBADA	8.214	5,08	5,08			
			HOMICIDIS I LES SEVES FORMES (ASSASSINAT, HOMICIDI DOLOS CONSUMAT I TEMPTAT	76	0,05	0,05			
			AGRESSIONS SEXUALS (AMB I SENSE PENETRACIÓ)	217	0,13	0,13			
			AMENACES	540	0,33	0,33			

FITXA 2

- Detall de la situació dels districtes segons l'indicador analitzat

(Catalunya, ciutat de Barcelona i districtes)

DETALL DELS RESULTATS D'AMB DUES FONTS D'INFORMACIÓ

DISTRICTE	XIFRA 2007	XIFRA 2008	TAXA DE VARIACIÓ INTERANUAL	INDICADORS 2007	INDICADORS 2008	TAXA DE VARIACIÓ INTERANUAL
CIUTAT VELLA	3.333	3.209	-3,72%	8,27	8,04	-2,85%
EIXAMPLE	5.013	5.100	1,74%	7,17	7,42	3,56%
GRÀCIA	1.542	1.192	-22,70%	2,19	1,85	-15,57%
SANT ANDREU	2.227	2.387	7,18%	12,03	11,46	-4,70%
SANT MARTÍ	4.582	5.399	17,83%	11,31	13,37	18,21%
SANTS-MONTJUÏC	3.975	3.778	-4,96%	9,42	10,53	11,76%
SARRIÀ-SANT GERVASI	2.280	2.025	-11,18%	4,89	4,14	-15,36%
HORTA-GUINARDÓ	1.978	1.917	-3,08%	7,51	6,51	-13,26%
LES CORTS	1.356	1.385	2,14%	7,23	6,95	-3,87%
NOU BARRIS	2.064	1.953	-5,38%	9,80	10,01	2,13%
BARCELONA	33.942	34.669	2,14%	8,08	8,46	4,64%
CATALUNYA	82.604	88.767	7,46%	6,43	7,04	9,46%

		INDICADORS POLICIALS 2007	INDICADORS POLICIALS 2008	TAXA DE VARIACIÓ INTERANUAL	INDICADORS ESPEC 2007	INDICADORS ESPEC 2008	TAXA DE VARIACIÓ INTERANUAL
Ciutat Vella	ÀMBIT VEHICLES	13,75	12,63	-8,14%	7,7	7	-9,09%
	SEGURETAT PERSONAL	3,91	3,82	-2,25%	16,6	14,8	-10,84%
Eixample	ÀMBIT VEHICLES	8,75	8,18	-6,56%	6,9	7,2	4,35%
	SEGURETAT PERSONAL	1,13	1,48	30,95%	13,5	13	-3,70%
Gràcia	ÀMBIT VEHICLES	6,97	4,80	-31,16%	6,6	10	51,52%
	SEGURETAT PERSONAL	0,47	0,49	3,43%	12,7	12,7	0,00%
Sant Andreu	ÀMBIT VEHICLES	9,03	9,88	9,48%	7	7,5	7,14%
	SEGURETAT PERSONAL	0,52	0,73	39,05%	8,7	9,8	12,64%
Sant Martí	ÀMBIT VEHICLES	12,10	14,28	17,94%	8,5	7	-17,65%
	SEGURETAT PERSONAL	0,94	0,97	2,87%	11	12,1	10,00%
Sants Montjuïc	ÀMBIT VEHICLES	11,79	11,27	-4,38%	5,6	7,6	35,71%
	SEGURETAT PERSONAL	1,15	1,04	-9,77%	13,1	14,1	7,63%
Sarrià Sant Gervasi	ÀMBIT VEHICLES	5,78	5,03	-13,00%	6,6	7,6	15,15%
	SEGURETAT PERSONAL	0,85	0,99	16,32%	12,9	12,9	0,00%
Horta Guinardó	ÀMBIT VEHICLES	6,83	6,46	-5,35%	5,9	5,6	-5,08%
	SEGURETAT PERSONAL	0,34	0,36	5,87%	11,6	9,7	-16,38%
Les Corts	ÀMBIT VEHICLES	7,20	7,23	0,35%	7,4	5,1	-31,08%
	SEGURETAT PERSONAL	0,66	0,79	19,87%	14,6	10,3	-29,45%
Nou Barris	ÀMBIT VEHICLES	7,42	6,97	-6,04%	3,9	6	53,85%
	SEGURETAT PERSONAL	0,69	0,57	-17,19%	9,9	12,5	26,26%
Barcelona	ÀMBIT VEHICLES	9,11	8,76	-3,83%	6,6	7	6,06%
	SEGURETAT PERSONAL	2,24	2,58	15,15%	12,3	12,3	0,00%
Catalunya	ÀMBIT VEHICLES	4,90	5,07	3,53%			
	SEGURETAT PERSONAL	0,75	0,80	6,29%			

El creuament d'indicadors de fonts diferenciades:
Instrument de millora en l'anàlisi i la planificació de les polítiques públiques de seguretat

Ciutat de Barcelona
Període 2007-2008

BARCELONA	INDICADORS POLICIALS 2007	INDICADORS POLICIALS 2008	TAXA DE VARIACIÓ INTERANUAL	BCN INDICADORS 2007 ESPC	BCN INDICADORS 2008 ESPC	TAXA VARIACIÓ	INDICADORS ESPC CATALUNYA
ÀMBIT VEHICLES	9,11	8,76	-3,83%	6,6	7	6,1%	6,60
DOMICILIS	1,58	1,62	2,47%	2	1,5	-25,0%	1,60
PETITS NEGOCIS	33,35	35,45	6,29%	1,1	0,7	-36,4%	0,80
SEGURETAT PERSONAL	2,24	2,58	15,15%	12,3	12,3	0,0%	8,30
BCN Victimització global	8,08	8,46	4,64%	20,3	20,1	-1,0%	16,90

FITXA 3

Estandardització de la mostra segons les dades de registre policial

TAXES

Amb el conjunt d'il·lícits penals coneguts a la ciutat de Barcelona i una vegada seleccionats els àmbits a analitzar, s'obtenen les taxes per 1.000 habitants, tant per a la ciutat en conjunt com per cadascun dels 10 districtes d'aquesta. Una vegada es disposa de totes aquestes xifres, els districtes són ordenats de major a menor ràtio obtinguda, alhora que es pot observar la seva situació respecte la ciutat en conjunt i amb Catalunya.

Si l'anàlisi es realitza agrupant el conjunt dels indicadors triats, aleshores, els districtes poden ser ordenats segons el nivell d'il·lícits penals registrats per cadascun i la seva situació en el global de la ciutat de Barcelona. I, aleshores, analitzar cada districte per a cadascun dels 4 indicadors seleccionats, observant el número ordinal que s'havia obtingut pel conjunt del registre –total d'il·lícits penals triats-, i observar de manera directa la variació del districte en relació a l'ordre inicial que aquest tenia.

VALOR DELS INDICADORS TRIATS

Si ens fixem en el valor¹⁸ de cadascun d'aquests indicadors podem observar el nivell on es situa la ciutat de Barcelona i la relació d'aquests respecte el conjunt de Catalunya, així com la seva comparació amb la resta de municipis catalans. Alhora, es pot comparar el valor de cadascun d'aquests segons els districtes de la ciutat.

Les mitjanes dels indicadors triats per al conjunt de Catalunya durant el 2008 són les següents:

- Indicador de l'àmbit de seguretat personal:	0,8
- Indicador de l'àmbit del domicili:	1,4
- Indicador de l'àmbit del petit comerç	35,4
- Indicador de l'àmbit dels fets relacionats amb el vehicle	5

A partir d'aquests valors per al conjunt de la ciutat de Barcelona poden ser destacats aquells districtes que o bé superen o bé no arriben a aquests valors. I, aleshores, ens pot ajudar en el treball específic en aquells àmbits que presenten resultats inferiors als senyalats.

Les mitjanes dels indicadors triats per a la ciutat de Barcelona durant el 2008 són les següents:

- Indicador de l'àmbit de seguretat personal:	2,6
- Indicador de l'àmbit del domicili:	1,6
- Indicador de l'àmbit del petit comerç	35,5
- Indicador de l'àmbit dels fets relacionats amb el vehicle	8,8

¹⁸ La mitjana és el resultat del sumatori de tots els il·lícits penals entre la població d'estudi i, el valor resultant, s'arrodoneix a valor sencer.

El creuament d'indicadors de fonts diferenciades:

Instrument de millora en l'anàlisi i la planificació de les polítiques públiques de seguretat

Ciutat de Barcelona
Període 2007-2008

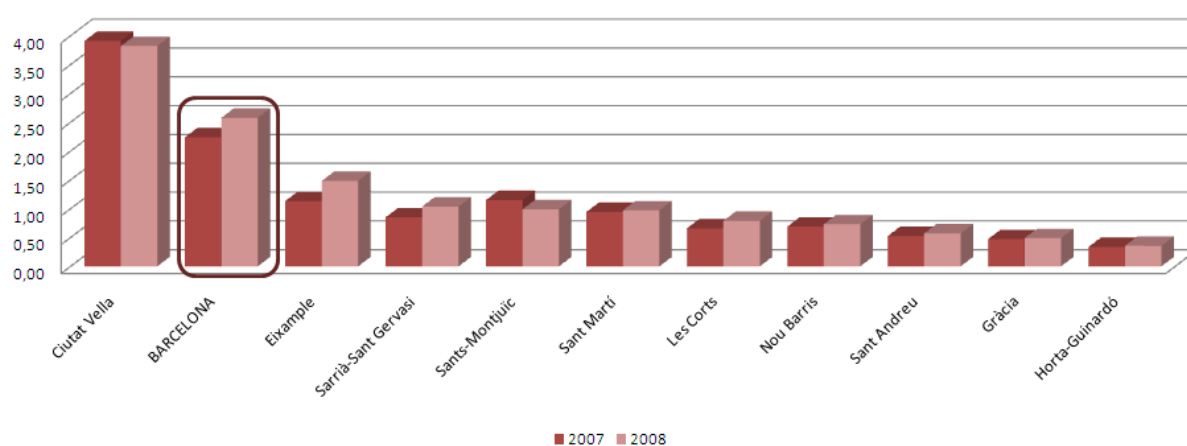
Alhora, si els districtes s'ordenen respecte els indicadors triats de delictes i faltes penals –àmbit de la seguretat personal, del domicili, del petit comerç i del vehicle- s'obté una primera classificació per a cadascun d'aquests. Els districtes, per tant, poden ser ordenats d'acord amb les taxes més elevades d'il·lícits penals coneguts a la ciutat de Barcelona fins els que en tenen una de més reduïda per a cadascun d'aquests indicadors.

Respecte de l'àmbit de la **seguretat personal**, l'indicador pretén valorar aquest àmbit de manera que es pugui donar una visió prou aproximada de l'afectació que la ciutadania de Barcelona té dels fets que l'afecten més significativament en la seva integritat, especialment aquells actes que suposin l'ús de la violència física (lesions, amenaces, agressions sexuals i robatoris amb violència i/o intimidació com les estrebades).

A la gràfica inferior es pot observar com el **districte de Ciutat Vella** és l'únic que presenta un valor de l'indicador -respecte la seguretat personal-, que supera el del conjunt de la ciutat de Barcelona i, que alhora, està per sobre de la resta de districtes de la ciutat durant el període 2007-2008.

Àmbit de Seguretat Personal:

Comparativa de l'indicador de registre policial a la ciutat de Barcelona i dels districtes (2007-2008)



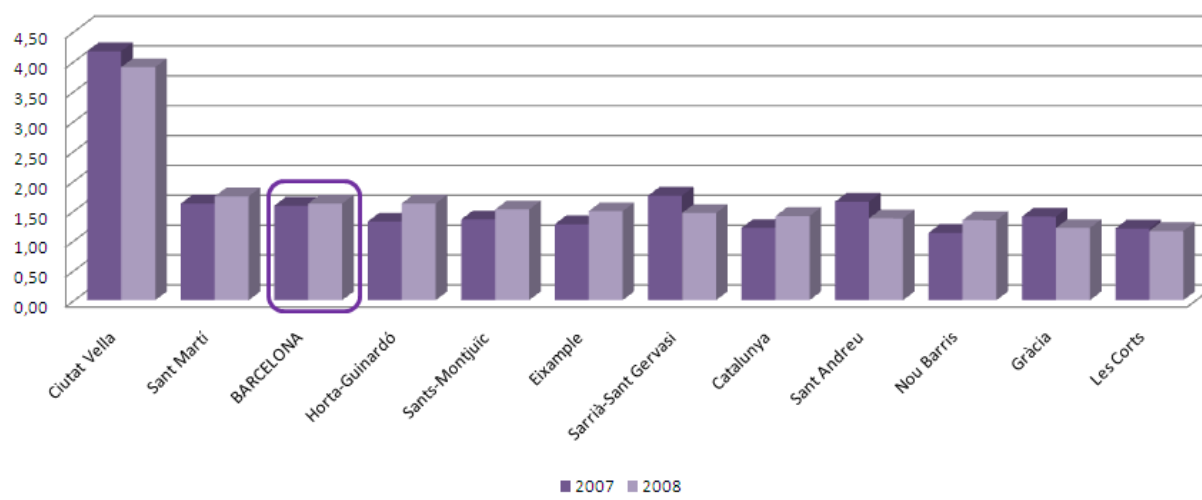
Font: Elaboració pròpia a partir de dades del NIP (DSIP-DGP)

Respecte de l'àmbit dels **robatoris al domicili**, l'indicador pretén valorar aquest àmbit de manera que es pugui donar una visió prou aproximada de l'afectació que la ciutadania de Barcelona té dels fets que ha sofert en el seu habitatge, especialment aquells actes que hagin suposat l'ús de la força o de la violència i/o intimidació).

A la gràfica inferior es pot observar com els **districtes de Ciutat Vella i de Sant Martí** presenten un valor de l'indicador -respecte el domicili-, que supera el del conjunt de la ciutat de Barcelona i, que alhora, està per sobre de la resta de districtes de la ciutat durant el període 2007-2008.

Àmbit del domicili:

Comparativa de l'indicador de registre policial a la ciutat de Barcelona i dels districtes (2007-2008)



Font: Elaboració pròpia a partir de dades del NIP (DSIP-DGP)

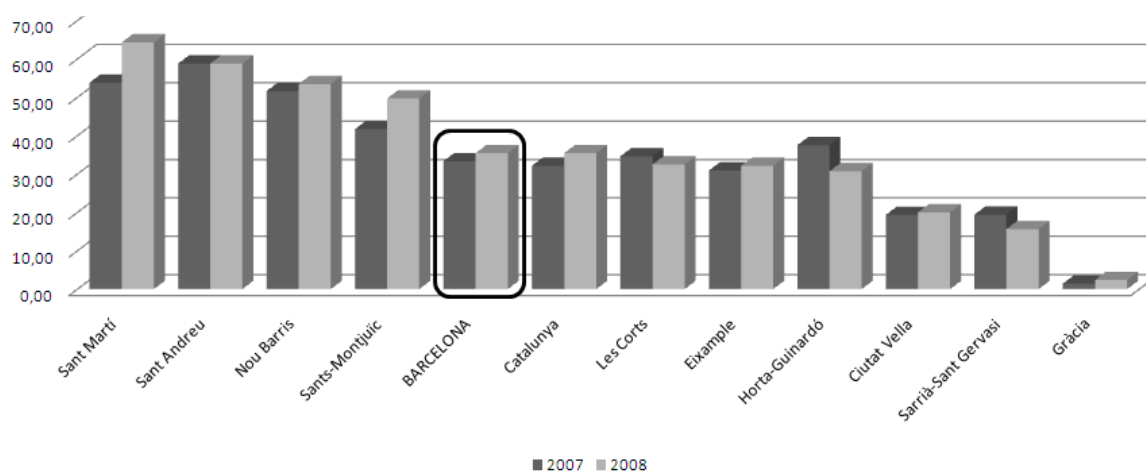
Respecte de l'àmbit dels **robatoris al petit comerç**, l'indicador pretén valorar aquest àmbit de manera que es pugui donar una visió prou aproximada de l'afectació que la ciutadania de Barcelona té dels fets que ha sofert el petit comerç, especialment aquells actes que hagin suposat l'ús de la força o de la violència i/o intimidació).

A la gràfica inferior es pot observar com **els districtes de Sant Martí, de Sant Andreu, de**

Nou Barris i de Sants-Monjuïc presenten un valor de l'indicador -respecte el petit comerç-, que supera el del conjunt de la ciutat de Barcelona i, que alhora, està per sobre de la resta de districtes de la ciutat durant el període 2007-2008.

Àmbit del petit comerç:

Comparativa de l'indicador de registre policial a la ciutat de Barcelona i dels districtes (2007-2008)



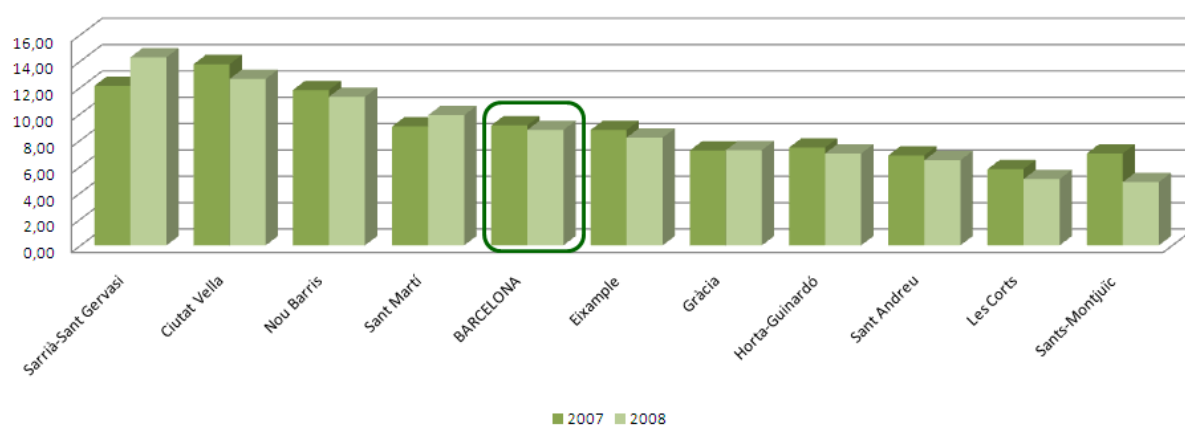
Font: Elaboració pròpia a partir de dades del NIP (DSIP-DGP)

Respecte de l'àmbit del **vehicle**, l'indicador pretén valorar aquest àmbit de manera que es pugui donar una visió prou aproximada de l'afectació que la ciutadania de Barcelona té dels fets relacionats amb el seu vehicle, especialment aquells actes que hagin suposat algun robatori d'objecte al seu interior o, fins i tot, la sostracció del propi vehicle.

A la gràfica inferior es pot observar com els **districtes de Sarrià-Sant Gervasi, de Ciutat Vella, de Nou Barris i de Sant Martí** presenten un valor de l'indicador -respecte el vehicle-, que supera el del conjunt de la ciutat de Barcelona i, que alhora, està per sobre de la resta de districtes de la ciutat durant el període 2007-2008.

Àmbit del vehicle:

Comparativa de l'indicador de registre policial a la ciutat de Barcelona i dels districtes (2007-2008)



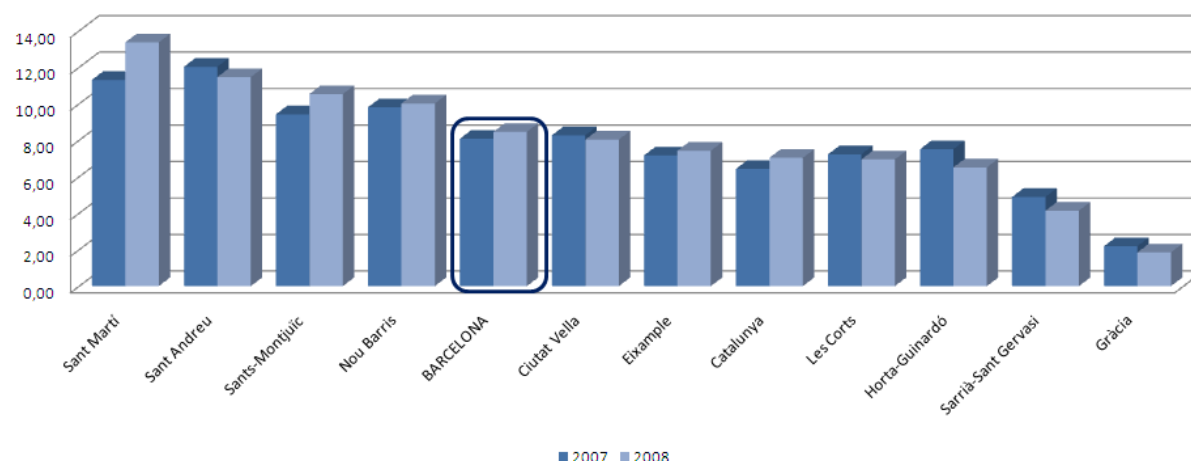
Font: Elaboració pròpia a partir de dades del NIP (DSIP-DGP)

D'aquesta manera, es poden observar els districtes amb els resultats més rellevants i, a partir d'aquesta classificació general pel conjunt del registre policial, hi ha la possibilitat de conèixer la variació que cada districte experimenta -respecte els 4 indicadors específics- respecte l'ordre inicial.

Si l'anàlisi es fa respecte el conjunt d'indicadors **policials**, es pot observar com els **districtes de Sant Martí, de Sant Andreu, de Sants-Monjuïc i de Nou Barris** presenten un valor de l'indicador -respecte el global de l'àmbit de registre policial-, que superen el del conjunt de la ciutat de Barcelona i, que alhora, està per sobre de la resta de districtes de la ciutat durant el període 2007-2008.

Àmbit global del registre policial:

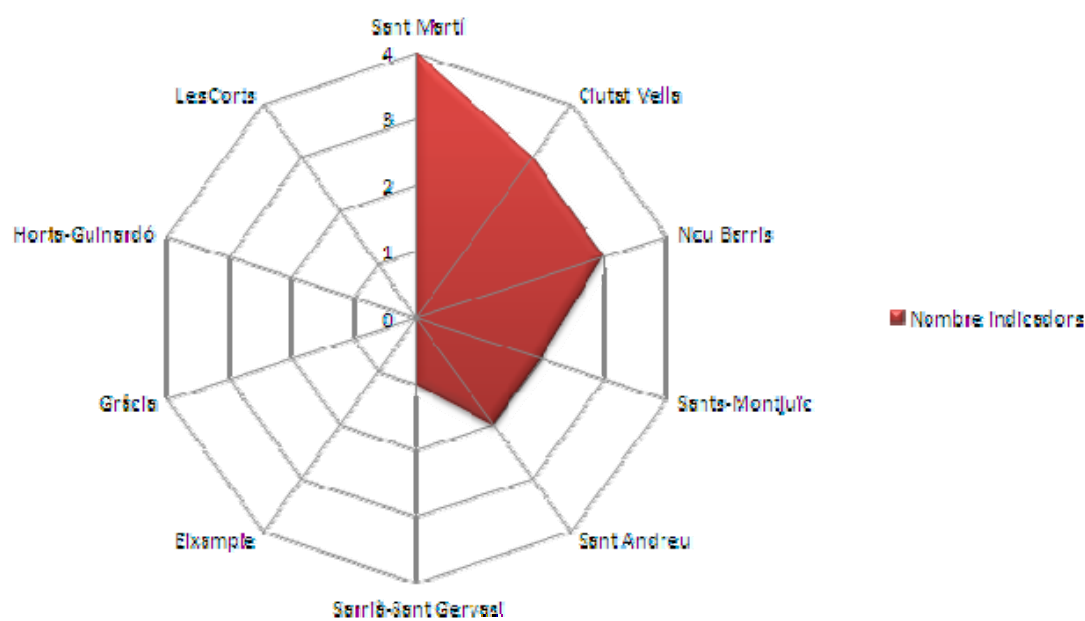
Comparativa de l'indicador de registre policial a la ciutat de Barcelona i dels districtes (2007-2008)



Font: Elaboració pròpia a partir de dades del NIP (DSIP-DGP)

Els districtes de la ciutat de Barcelona poden ser classificats d'acord amb els indicadors de registre policial que compleixen. D'aquesta manera, es trobaria un ventall de districtes que aniria des del de Sant Martí que en compleix 4 fins als de l'Eixample, Gràcia, Horta-Guinardó i Les Corts que no en compleixen cap.

Gràfic amb els districtes segons número d'indicadors del registre policial que compleixen
(any 2008)



Font: Elaboració pròpia a partir de dades del NIP (DSIP-DGP)

Així doncs, els districtes de la ciutat de Barcelona, poden ser classificats en els 5 grups següents:

Taula dels districtes de Barcelona amb la xifra d'indicadors de registre policial que compleixen

Districtes que superen el valor de BCN ciutat	Indicadors dels àmbits de registre policial a Barcelona ciutat (2008)					Total
	Seguretat personal	Domicili	Petit comerç	Vehicle	Global policial	
Sant Martí		X	X	X	X	4
Ciutat Vella	X	X		X		3
Nou Barris			X	X	X	3
Sants-Montjuïc			X		X	2
Sant Andreu			X		X	2
Sarrià-Sant Gervasi				X		1
Eixample						0
Gràcia						0
Horta-Guinardó						0
Les Corts						0

Font: Elaboració pròpia a partir de dades del NIP (DSIP-DGP)

PRIMER GRUP (CONSTITUÏT PER ELS DISTRICTES QUE COMPLEIXEN
4 INDICADORS POLICIALS)

El configuren els districtes que compleixen 4 indicadors. És a dir, aquells que superen el valor de cadascun d'ells per al conjunt de la ciutat de Barcelona. Únicament apareix un que compleixi aquest requisit, el **districte de Sant Martí**, el qual compleix els àmbits del domicili, del petit comerç, del vehicle i del global de registre policial.

SEGON GRUP (CONSTITUÏT PER DISTRICTES QUE COMPLEIXEN
3 INDICADORS POLICIALS)

El configuren els districtes que compleixen 3 indicadors. És a dir, aquells que superen el valor de cadascun d'ells per al conjunt de la ciutat de Barcelona. Apareixen dos districtes que compleixi aquest requisit, el **districte de Ciutat Vella**, el qual compleix els àmbits de Seguretat personal, del domicili i del vehicle i, el **districte de Nou Barris**, el qual compleix els àmbits del petit comerç, del vehicle i el del global de registre policial.

TERCER GRUP (CONSTITUÏT PER DISTRICTES QUE COMPLEIXEN
2 INDICADORS POLICIALS)

El configuren els districtes que compleixen 2 indicadors. És a dir, aquells que superen el valor de cadascun d'ells per al conjunt de la ciutat de Barcelona. Apareixen dos districtes que compleixi aquest requisit, el **districte de Sants-Monjuïc** i el **districte de Sant Andreu**, els quals compleixen els àmbits del petit comerç i el del global de registre policial.

QUART GRUP (CONSTITUÏT PER DISTRICTES QUE COMPLEIXEN
1 INDICADOR POLICIAL)

El configuren els districtes que compleixen 1 indicador. És a dir, aquells que superen el valor d'un d'aquests per al conjunt de la ciutat de Barcelona. Apareix únicament un districte que compleixi aquest requisit, el **districte de Sarrià-Sant Gervasi**, que compleix amb l'àmbit del vehicle.

CINQUÈ GRUP (CONSTITUÏT PER DISTRICTES QUE
NO COMPLEIXEN CAP INDICADOR POLICIAL)

El configuren els districtes que no compleixen cap indicador. És a dir, aquells districtes que presenten un valor de cadascun dels indicadors inferior al del conjunt de la ciutat de Barcelona. Apareixen 4 districtes que compleixi aquest requisit, els **districtes d'Eixample, de Gràcia, d'Horta-Guinardó i el de les Corts**.

Aquests districtes, sota l'òptica dels 4 indicadors de registre policial triat, no presentarien una situació tant problemàtica o, almenys, no prou suficient per a ser destacats des d'aquesta única òptica.

FITXA 4

Situació dels districtes segons resultats de l'Enquesta de Seguretat Pública de Catalunya 2009

L'objectiu bàsic de l'Enquesta és la mesura de l'extensió i les característiques de la delinqüència. És a dir, el poder quantificar el nombre de víctimes i la quantitat de fets delictius que es van produir durant el 2008 a Catalunya.

Així doncs, el qüestionari que respon la ciutadania –en aquest cas, la de la ciutat de Barcelona– permet determinar la proporció d'enquestats que han estat víctimitzats per algun fet agrupat dins d'algun dels 6 àmbits específics estudiats. De la resta d'anàlisis que conté l'ESPC 2009, s'ha escollit també la percepció que la ciutadania té respecte el nivell de seguretat a la ciutat de Barcelona i al seu barri de residència i, per altra banda, la valoració que la població de la ciutat expressa sobre la Policia de la Generalitat-Mossos d'Esquadra i Guàrdia Urbana de Barcelona que li dona servei.

Considero que és la taxa de víctimització que treballa l'ESPC l'element principal alhora de poder comparar àmbits i tipologies amb el registre policial, ja que aquesta taxa recull tots els entrevistats que han manifestat haver estat víctimes individuals d'un o més fets delictius, en el curs de l'any d'estudi (2008), tant si aquest ha estat consumat com si únicament ha estat intentat.

Així, l'any 2008, el 20,1% de la població de 16 anys o més resident a Barcelona ha estat víctima d'un o més fets delictius, mentre que pel conjunt de Catalunya aquesta taxa es redueix al 16,9%. És a dir, la víctimització a la capital catalana és un 3,2% superior a la que pateix la població de Catalunya en el seu conjunt.

D'acord amb aquest criteri, l'ESPC de l'any 2009 remarca els districtes de Barcelona, on d'acord amb l'opinió expressada pels seus ciutadans respecte l'any 2008, el nivell de víctimització sofert, es troba per sota del valor del conjunt de la ciutat. Així mateix, l'ESPC valora el nivell de seguretat percebut a cada barri i la valoració que la població té de la policia que els dona servei.

Districtes que, després d'aquesta anàlisi i complint cadascun d'aquests indicadors superiors als del conjunt de la ciutat, poden ser anomenats "punts negres" de la ciutat de Barcelona, en el moment actual, a nivell de l'estat de la seguretat.

Detall dels ítems analitzats per l'ESPC 2009 respecte la víctimització:

Fets contra els vehicles

- Robatori del vehicle
- Intent de robatori del vehicle
- Robatori d'objectes de l'interior del vehicle
- Robatori d'accessoris del vehicle

Fets contra l'habitatge principal

- Robatori al domicili
- Intent de robatori al domicili

Fets contra la segona residència

- Robatori a la segona residència
- Intent de robatori a la segona residència

Fets contra el comerç o l'empresa

- Atracament al comerç o empresa
- Intent d'atracament al comerç o empresa
- Robatori al comerç o empresa
- Intent de robatori al comerç o empresa

Fets contra el sector agrari

- Robatori de maquinària agrícola, productes del camp, o bestiar
- Intent de robatori de maquinària productes del camp o bestiar

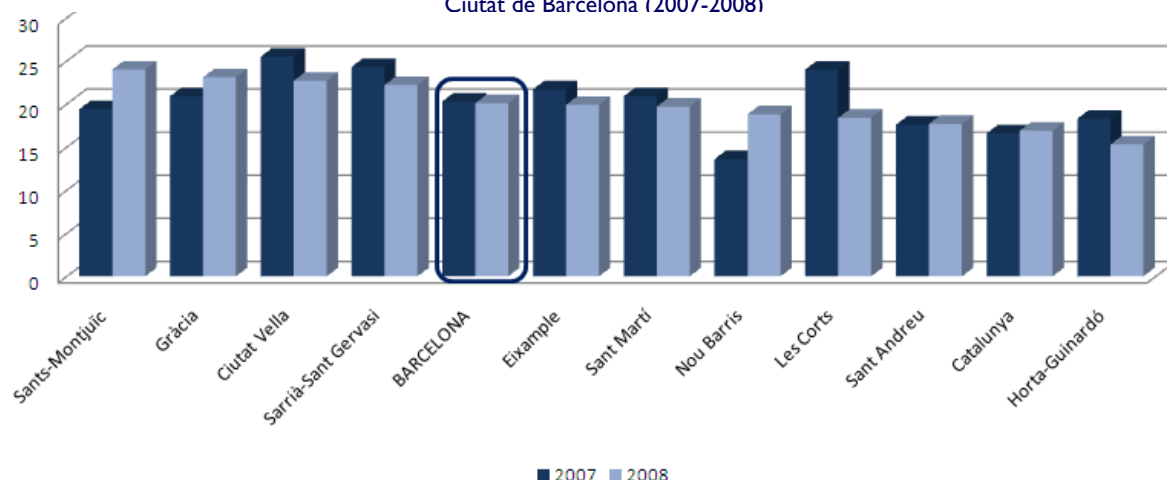
Fets contra la seguretat personal

- Atracament
- Intent d'atracament
- Estrebada
- Intent d'estrebada
- Robatori de bossa o cartera
- Intent de robatori de bossa o cartera
- Robatori del telèfon mòbil
- Intent de robatori del telèfon mòbil
- Agressió física
- Intent d'agressió física
- Amenaces, coaccions o intimidacions

**NIVELL DE VICTIMITZACIÓ:
PER DISTRICTES I RELACIÓ AMB EL CONJUNT DE LA CIUTAT**

El nivell de l'indicador de victimització -durant el 2008- per a la ciutat de Barcelona es situa en 20,1. Aquest valor fa que es puguin destacar aquells districtes que presenten uns nivells superiors o bé inferiors de victimització respecte el conjunt de la ciutat. I, per tant, districtes que, poden ser destacats negativament o bé positivament, segons presentin un o altre resultat.

Gràfica amb l'evolució de la victimització per Districtes
Ciutat de Barcelona (2007-2008)



Font: Elaboració pròpia a partir de dades de l'ESPC 2009

El creuament d'indicadors de fonts diferenciades:

Instrument de millora en l'anàlisi i la planificació de les polítiques públiques de seguretat

Ciutat de Barcelona

Període 2007-2008

Els districtes de **Sants - Monjuïc, de Gràcia, de Ciutat Vella i de Sarrià-Sant Gervasi** poden ser destacats per l'elevat nivell de victimització que declaren els seus habitants.

Si l'anàlisi, es fa respecte cadascun dels indicadors específics de la victimització, aleshores, els districtes poden ser classificats -segons el nivell d'indicadors que compleixen- en els 4 grups següents:

PRIMER GRUP (CONSTITUÏT PER ELS DISTRICTES QUE COMPLEIXEN 3 INDICADORS)

El configuren els districtes que compleixen 3 indicadors. És a dir, els districtes que superen el valor de cadascun dels indicadors de la ciutat de Barcelona. Apareixen 4 districtes que compleixen els 3 indicadors, el **districte de Ciutat Vella, Sant - Montjuïc, Sarrià-Sant Gervasi i Gràcia**. Tots quatre compleixen els àmbits de la seguretat personal, del vehicle i del global de victimització.

Taula dels districtes de Barcelona amb la xifra d'indicadors de l'ESPC que compleixen

Districtes que superen el valor de BCN ciutat	Indicadors dels àmbits de l'ESPC a Barcelona ciutat (2008)			
	Seguretat personal	Vehicle	Indicador global	Total
Ciutat Vella	x	x	x	3
Sants-Montjuïc	x	x	x	3
Sarrià-Sant Gervasi	x	x	x	3
Gràcia	x	x	x	3
Eixample	x	x		2
Sant Andreu		x		1
Sant Martí		x		1
Nou Barris	x			1
Horta-Guinardó				0
Les Corts				0

Font: Elaboració pròpia a partir de dades de l'ESPC 2009

SEGON GRUP (CONSTITUÏT PER ELS DISTRICTES QUE COMPLEIXEN 2 INDICADORS)

El configuren els districtes que compleixen 2 indicadors. És a dir, els districtes que superen el valor de cadascun dels indicadors de la ciutat de Barcelona. Únicament, el **districte de l'Eixample** compleix els 2 indicadors, el de la seguretat personal i el del vehicle.

TERCER GRUP (CONSTITUÏT PER ELS DISTRICTES QUE COMPLEIXEN 1 INDICADOR)

El configuren els districtes que compleixen almenys amb un dels indicadors triats. És a dir, els districtes que superen el valor d'un indicador de la ciutat de Barcelona. Així, poden ser destacats els **districtes de Sant Andreu i de Sant Martí** per complir l'indicador de l'àmbit del vehicle, mentre el districte de **Nou Baris** compleix el de la seguretat personal.

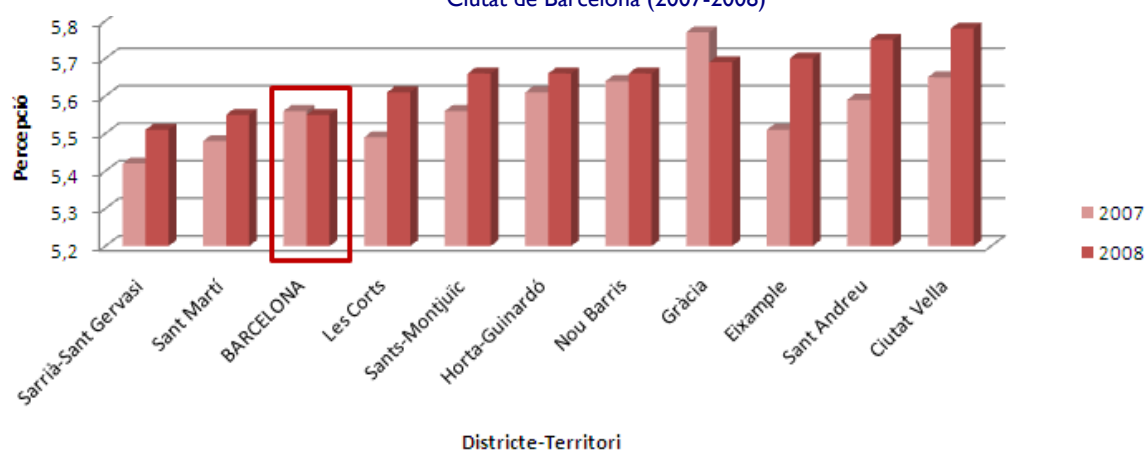
QUART (CONSTITUÏT PER ELS DISTRICTES QUE NO COMPLEIXEN CAP DELS INDICADORS)

El configuren els districtes que no compleixen cap dels indicadors triats. Es a dir, els districtes que no superen el valor de cap indicador respecte el conjunt de la ciutat de Barcelona. Així, poden ser destacats els **districtes d'Horta-Guinardó i de Les Corts**.

NIVELL DE SEGURETAT: PER DISTRICTES I RELACIÓ AMB ELCONJUNT DE LA CIUTAT

El nivell de la percepció de la seguretat -durant el 2008- per a la ciutat de Barcelona es situa en 5,51. Aquest valor fa que es puguin destacar aquells districtes que presenten uns nivells superiors o bé inferiors de seguretat respecte el conjunt de la ciutat. I, per tant, districtes que, poden ser destacats negativament o bé positivament respecte la seguretat, segons presentin un o altre resultat.

Gràfica amb l'evolució de la percepció de la seguretat per districtes
Ciutat de Barcelona (2007-2008)



Font: Elaboració pròpia a partir de dades de l'ESPC 2009

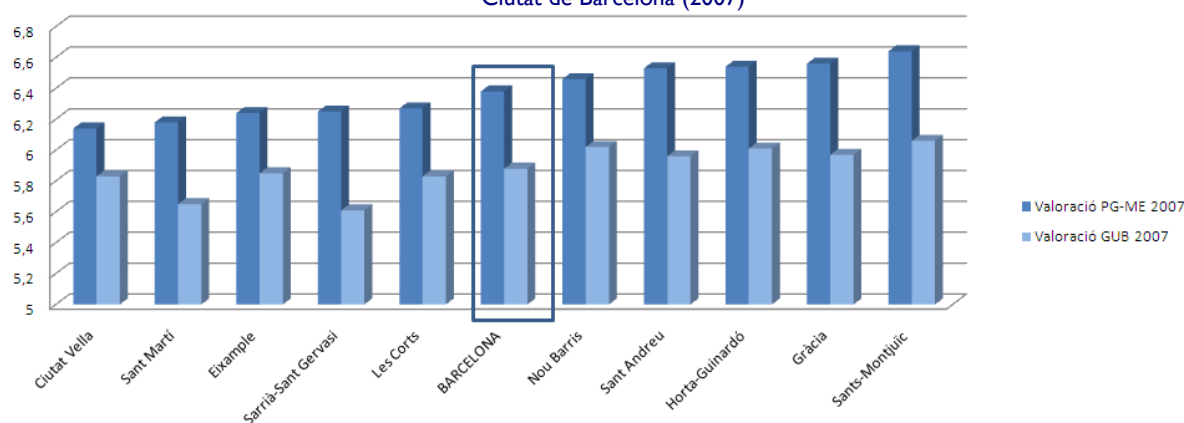
Així doncs, els districtes **de Sarrià-Sant Gervasi i de Sant Martí** destaquen –durant l'any 2008- per la baixa percepció de seguretat que mostren els seus habitants.

VALORACIÓ DE LA POLICIA: PER DISTRICTES I RELACIÓ AMB ELCONJUNT DE LA CIUTAT

El nivell de valoració de la Policia de la Generalitat-Mossos d'Esquadra i de la Guàrdia Urbana de Barcelona -durant l'any 2007- per a la ciutat de Barcelona es va situar en 6,38 i 5,88, respectivament. Aquests resultats constaten que la PG-ME millora en quasi mig punt la de la GUB. Si l'anàlisi es fa per districtes, es pot observar com els **districtes de Ciutat Vella, Sant Martí, Eixample, Sarrià-Sant Gervasi i Les Corts**, presenten una valoració de la PG-ME inferior a la del conjunt de la ciutat.

Gràfica amb l'evolució de la valoració dels cossos policials per districtes

Ciutat de Barcelona (2007)

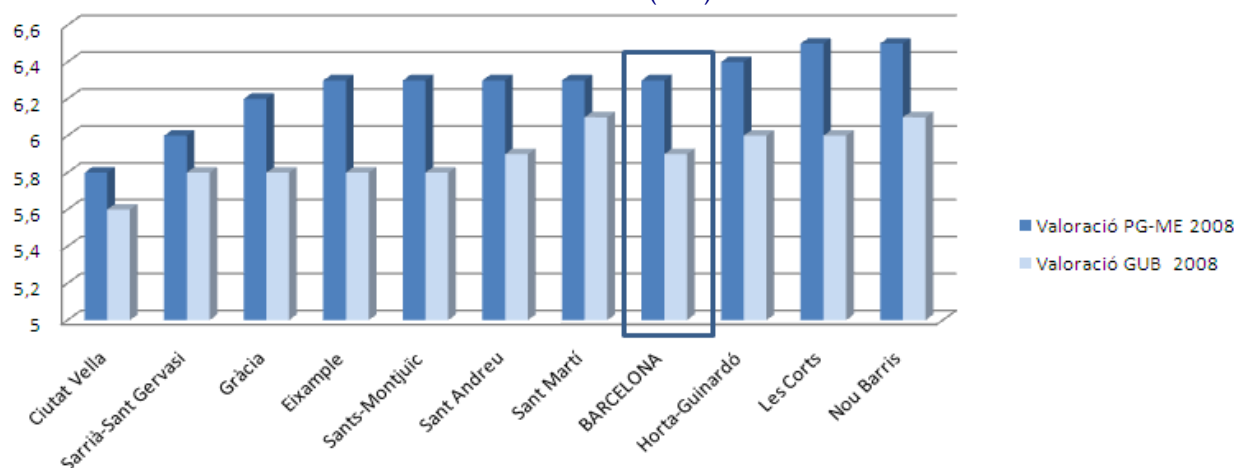


Font: Elaboració pròpia a partir de dades de l'ESPC 2009

Durant l'any 2008, el nivell de valoració de la Policia de la Generalitat-Mossos d'Esquadra i de la Guàrdia Urbana de Barcelona es va situar en 6,30 i 5,9, respectivament. La qual cosa, constata una valoració molt similar a la de l'any anterior, mantenint-se la tendència d'una valoració superior de la PG-ME respecte la GUB.

Gràfica amb l'evolució de la valoració dels cossos policials per districtes

Ciutat de Barcelona (2007)



Font: Elaboració pròpia a partir de dades de l'ESPC 2009

Si l'anàlisi es fa per districtes, es pot observar com els **districtes de Ciutat Vella, Sarrià-Sant Gervasi, Gràcia, Eixample, Sants-Monjuïc, Sant Andreu i Sant Martí**, presenten una valoració de la PG-ME inferior a la del conjunt de la ciutat.

Es pot afirmar, per tant, que els districtes d'**Horta-Guinardó, Nou Barris i Les Corts** són els únics que mantenen una valoració de la policia superior a la del conjunt de la ciutat. Cal destacar el cas de **Les Corts**, el qual ha millorat significativament respecte l'any 2007, quan la valoració estava per sota la del conjunt de la ciutat i, en canvi, actualment se situa per sobre d'aquesta.

Contràriament, els districtes de **Sant Andreu, Gràcia i Sants-Monjuïc**, que d'acord amb els resultats de l'any anterior presentaven una valoració de la PG-ME per sobre la del conjunt de Barcelona, enguany la seva valoració ha evolucionat empitjorant.

BIBLIOGRAFIA

- "Comparing BCS estimates and police counts of crime", Katharine Thorpe, 2004/2005. www.homeoffice.gov.uk/rds/pdfs05/comparingbcs.pdf
- "Crime in England and Wales", Home Office, Chris Kershaw, Sian Nicholas i Alison Walker, edició corresponent al període 2007-2008.
- "Crime Statistics: An independent review", Carried out for the Secretary of State for the Home Department, Regne Unit, (November, 2006).
- "On the Record. Her Majesty's Inspectorate of Constabulary", inspecció temàtica realitzada pels serveis centrals d'inspecció a Anglaterra i el País de Gal·les durant el període 1999-2000. Aquest informe mostra com el registre dels fets coneguts s'havien fet de manera equivocada.
- Els indicadors en l'àmbit de la seguretat interior: Sobre la mesura dels resultats, Gondra, Josu (2009), Revista Apunts de Seguretat. Número 3. Monogràfic sobre indicadors de seguretat. Abril 2009.
- "Les statistiques de la Police". France, portrait social 2002/2003. Dossiers, pàg. 150, Aubusson, B.; Lalam, N.; Padieu, R. i Zamora, P.
- Ocqueteau, F. ; Frenaus, J. i Varly, P. *Ordonner le désordre. Une contribution au débat sur les indicateurs du crime*. París: La documentation Française, 2002.
- "Enquêtes de victimation et statistiques de Police: les difficultés d'une comparaison". *Déviance et Société*. Vol. 28 (2004), núm. 3, pàg. 286. I Vid. Lagrange, H.; Robert, P.; Zauberman, R. i Pottier, M.L.
- *La criminalité en France. Rapport de l'Observatoire national de la délinquance 2007*. París: INHES. CNRS Éditions, novembre 2007.
- Ocqueteau, F. "L'impacte de la recerca en matèria de policia en la presa de decisions polítiques". *Revista Catalana de Seguretat Pública*. Núm. 8 (juny 2001), pàg. 107 a 112.
- "Le-rapport 2008", Informe de seguretat a França, <http://www.inhes.interieur.gouv.fr/>
- Informe amb el detall de categories i tipologies penals que inclou cada grup seleccionat per l'Observatoire National de la Délinquance, http://www.inhes.interieur.gouv.fr/fichiers/OND_indicateurs.pdf
- Guillén, Francesc (2009). Els indicadors i la mesura de seguretat a França. Revista Apunts de Seguretat. Número 3. Monogràfic sobre indicadors de seguretat. Abril 2009.
- Informe 2009 sobre la seguretat a Catalunya, Generalitat de Catalunya, Departament d'Interior, Relacions Institucionals i Participació

WEBS D'INTERÈS

- Ajuntament de Barcelona
<http://www.bcn.cat>
- Departament d'Estadística de Barcelona
<http://www.bcn.cat/estadistica/catala/index.htm>
- Home Office
<http://www.homeoffice.gov.uk>
- UK Statistics Authority
<http://www.statistics.gov.uk>
- Her Majesty's Inspectorate of Constabulary
<http://inspectores.homeoffice.gov.uk/hmic>
- Association of Police Authorities
<http://www.apa.police.uk>
- Ministeri de l'Interior francès
<http://www.interieur.gouv.fr>
- Observatoire National de la Délinquance,
<http://www.inhes.interieur.gouv.fr/Observatoire-national-de-la-delinquance>
- Institut National de la Statistique et des Études Économiques
<http://www.insee.fr>
- Institut d'Estadística de Catalunya
<http://www.idescat.cat>
- Instituto Nacional de Estadística
<http://www.ine.es>