

MASTER EN POLÍTIQUES PÚBLIQUES DE SEGURETAT.

**TÍTOL: DIFICULTATS DE CONVIVÈNCIA
ENTRE ELS GRUPS D'ESTRANGERS I
D'AUTÒCTONS ALS BARRIS DEL NORD DE
L'HOSPITALET DE LLOBREGAT I
AFECTACIÓ EN LA SEGURETAT.**

AUTOR: Emili Martínez Cañaveras
TUTOR: Francesc Guillen Lasierra

Desembre 2009



ÍNDEX.

1.	INTRODUCCIÓ.....	3
	1.1. Marc teòric.....	3
	1.2. Descripció de l'objecte de la investigació.....	5
	1.3. Estat de la qüestió. Recerques científiques preexistents.....	6
2.	DIAGNÒSTIC.....	7
3.	HIPÒTESI.....	10
4.	ANÀLISI DELS RESULTATS DE LA RECERCA.....	10
	4.1. Anàlisi dels índexs de delictes denunciats.....	10
	4.2. Anàlisi dels índexs de delictes denunciats en relació a la nacionalitat de l'autor.....	14
	4.3. Anàlisi dels índexs de delictes denunciats en relació a la Nacionalitat de la víctima.....	18
	4.4. Conclusions parcials.....	19
	4.5. Anàlisi dels índexs de victimització de l'enquesta de Seguretat pública de Catalunya.....	20
	4.6. Anàlisi de les enquestes d'opinió.....	23
	4.7. Anàlisi dels grups de debat d'immigrants dels barris nord.....	24
	4.8. Anàlisi del treball de camp realitzat als IES de l'Hospitalet De Llobregat els cursos 2007 a 2009.....	24
	4.9. Estudi de l'evolució dels detinguts menors d'edat a Catalunya	25
5.	DIAGNÒSTIC.....	26
	5.1. Elements objectius.....	26
	5.2. Elements subjectius.....	27
5.	ANÀLISI DE LES PRINCIPALS POLÍTIQUES DE SEGURETAT I AVALUACIÓ DE LA IDONEÏTAT DE LA SEVA APLICACIÓ FRONT AL PROBLEMA DIAGNOSTICAT.....	29
7.	PLA D'ACCIÓ.....	30
8.	CONCLUSIONS.....	33
9.	REFERÈNCIES I BIBLIOGRAFIA.....	36

INTRODUCCIÓ.

Se'n ha parlat molt en els darrers temps sobre l'augment de la inseguretat. La immigració ha estat un dels factors que principalment, i d'una forma frívola, ha acostumat a relacionar-se amb aquest fenomen en aquest país i d'altres del nostre entorn.

Un dels objectius d'aquest treball consisteix en analitzar la influència real del fenomen de la immigració i el rol dels joves immigrants en el complex tema de la seguretat, per a ajudar, potser a trencar alguns tòpics que, d'una forma gens ingènua, relacionen d'una forma directa i exclusiva la immigració i la delinqüència.

1.1. MARC TEÒRIC.

Necessitat d'una nova conceptualització

En les últimes dècades, s'han produït canvis importants que han afectat a tots els nivells de les societats desenvolupades, originant noves perspectives que qüestionaven seriosament la lògica tradicional en l'àmbit de la seguretat. Si bé es van produint avenços i endarreriments i encara no es pot afirmar que s'hagi modificat completament la visió clàssica, es innegable l'existència d'un consens cada cop més important cap a un nou model de seguretat. D'una manera sintètica, Fisas (1998: 249), estableix els indicadors més significatius dels canvis haguts en polítiques de seguretat que s'orienten cap a aquest nou model:

Taula 1.1. Contrast de models de seguretat

Model tradicional de seguretat	Nou model de seguretat
Acumulació continuada d'armaments	Desarmament
Caire ofensiu de doctrines i armes	Defensa no ofensiva
Dissuasió	Apaivagament
Intervencionisme	Forces de pau, prevenció conflictes
Militarització de la ciència	Desmilitarització
Foment de la indústria d'armament	Conversió de la indústria
Descontrol en el comerç d'armes	Control i transparència del comerç
Proliferació d'armes nuclears	Desarmament nuclear
Creació d'imatges d'enemics	Tolerància, cooperació, comprensió
Secretisme en qüestions de seguretat	Transparència i participació
Sobrepercepció de les amenaces	Mesures de confiança
Centrat en lo militar	Multidimensional
Seguretat nacional	Seguretat compartida en comú
Exclusiu	Inclusiu
Lo nacional per sobre lo multinacional	Domini de lo multinacional
Cultura de la violència i la força	Cultura de pau
Estatalisme	Multiplicitat d'actors
Blocs militars	Organitzacions de seguretat

Encara que, com es pot apreciar, aquests indicadors estan centrats en una perspectiva àmplia on es pren com a referent el context internacional de la seguretat i potser depassa la òptica des d'on s'aborda el concepte de seguretat en el marc d'aquesta recerca, es creu interessant posar de manifest aquests canvis en la mesura que aquest conjunt de trets suposa el desenvolupament d'un nou discurs que té un impacte important en la concepció de la seguretat en qualsevol àmbit per modest que aquest sigui. De fet, les polítiques de seguretat també s'han anat apropant al ciutadà, de tal manera que la vinculació conceptual entre seguretat i nació, pròpia de l'estadi etnocèntric, s'ha anat transformant en propostes més properes com la ja clàssica

“seguretat ciutadana” i, la més recent “seguretat humana”, pròpia de l'estadi mundicèntric. Aquesta evolució terminològica ha enriquit de manera substancial els debats i les perspectives referides al concepte de seguretat.

El caire performatiu que adopten els discursos (Foucault, 1970) condicionen la percepció que es fa de la pròpia realitat. Es a dir, davant de perspectives antagonistes, d'enfrontament, de “criminalització de l'enemic” i visualització constant de possibles amenaces, resulta molt probable que es produeixi un substancial increment del sentiment d'amenaça i inseguretat. En la mesura que els discursos adopten valors vinculats a la cultura de la pau i de la cooperació, les imatges que preconfiguren la realitat tenen un sentit clarament diferent. Hi ha un canvi d'òptica on es passa de “el perill que ve de fora” (seguretat nacional), a “el perill està en el carrer” (seguretat ciutadana) per, finalment, comprovar que “existeix perill en qualsevol context i acció humana” (seguretat humana), conseqüentment el sentiment de risc s'ha anat incrementant amb aparicions relativament recents d'aspectes com el “moobing”, el “bullying”,... que posen de manifest situacions d'abús o violència en contextos on aquestes situacions (encara que amb molta probabilitat es donaven igualment) no eren visibles.

Això ens porta a reflexionar al voltant de la percepció de risc i com aquest es construeix. El concepte de risc ha estat tractat de manera recent per diferents autors (Beck, 1998; Douglas, 1996; Luhmann, 1996; Giddens, 1993, entre d'altres), com un aspecte central per comprendre determinats patrons culturals i de comportament que es donen en les interaccions personals. Aquest, com en el cas de la seguretat, no es tracta d'un concepte nou, però les circumstàncies actuals on els canvis es succeeixen de manera molt ràpida amb nous fenòmens com la globalització, l'increment de la multiculturalitat en les ciutats, la ràpida circulació d'informació, la necessitat de la sostenibilitat o, fins hi tot, la visibilitat que, des dels mitjans de comunicació fan de situacions de risc o violència, han modificat les percepcions de la població vers les possibles situacions de risc.

El sentiment de seguretat es troba vinculat a la percepció de risc que elaboren les persones a partir de les condicions del seu entorn. De fet, el risc i la percepció que es fa d'aquest, no depèn exclusivament del nivell de conflictivitat de l'entorn, un element capdal es la construcció subjectiva que fa la persona d'aquestes condicions.

Paral·lelament els canvis socio-econòmics que ha suposat la crisi de l'estat del benestar, generant dubtes sobre el manteniment de les cobertures socials, contribueixen a l'increment de la incertesa i ansietat socials (Giddens, 1997) que s'ha anat traduint en demandes específiques de major seguretat.

En el darrers anys els intents per definir i delimitar la concepció de risc ha ocupat bona part de la reflexió i estudi d'especialistes de diferents disciplines (filosofia, política, sociologia, dret...). Aquests treballs posen en evidència una doble aproximació al concepte de risc que respon a línies epistemològiques diferents.

Una primera, de caire més tradicional, que defineix el risc com un concepte estadístic associat a situacions en termes de probabilitat. Des d'aquesta òptica, el risc constitueix una elaboració objectiva fet a partir de dades que configuren la realitat. En aquest context s'ubicaria la definició de la OMS (citada anteriorment), així com bona part de les que es proposen des de la Society for Risk Analysis*, la qual defineix el risc com “el potencial per la realització de conseqüències no desitjades, adverses per la vida humana, la salut, la propietat i el medi ambient”. Això significa que el concepte de risc

* Veure <http://www.sra.org/glossary.htm>

fa referència a un futur calculable on es pot determinar que es el que passarà, quant s'opta per una o una altre decisió (Rodríguez, 2003). Es a dir, el risc es determinat per probabilitats d'ocurrència d'elements externs a la persona, el que suposa una concepció objectiva de risc a partir d'un anàlisi de caire quantitatiu.

La segona forma d'entendre el risc parteix d'una concepció més amplia i construïda socialment. En aquesta línia es situen els treballs de Mary Douglas que conceptualitza el risc no com un producte objectiu de la realitat aliè a l'individu, si no com una "construcció social". Segons aquesta autora, en la percepció del risc la cultura juga un paper central on es reflecteixen els interessos, els valors, codis de comportament, etc., dels grups i les institucions. En aquesta línia es situen els treballs més recents de Beck (2000) quan afirma "...els riscos son al mateix temps 'reals' i constituïts per la percepció i la construcció social". És a dir, des d'aquesta òptica, el risc es el que la gent defineix com a risc, el que constitueix una concepció subjectiva de "risc" i suposa un apropament qualitatiu a l'anàlisi d'aquest fenomen.

1.2. DESCRIPCIÓ DE L'OBJECTE DE LA INVESTIGACIÓ.

Per a realitzar aquest estudi he triat la ciutat de l'Hospitalet de Llobregat perquè, té els principals condicionants necessaris per a aquest treball de recerca:

En primer lloc aquesta ciutat és una de les ciutats de Catalunya que, en termes absoluts i relatius, ha acollit d'una forma més accelerada, un flux migratori en la darrera dècada. Generalment em referiré als barris del nord de la ciutat, que són els que han hagut de suportar una major pressió migratòria i on, segons les dades oficials, actualment l'índex d'immigració es situa prop del 40 per cent.

En segon lloc aquesta ciutat ha viscut uns processos de transformació urbanística econòmic i social en aquest període que, lògicament han influït en la seguretat, tan en les seves vessants objectives com en les subjectives.

En tercer lloc perquè des de les administracions s'han desenvolupat des de fa anys diferents projectes de seguretat i convivència (desplegament dels Mossos d'Esquadra, policia de proximitat, programes de mediadors, educadors de carrer, etc.) que, amb tota seguretat, han pogut tenir impacte sobre la percepció general de la seguretat.

El problema de seguretat objecte d'aquesta recerca està ubicat doncs, com ja he exposat, en els barris nord de l'Hospitalet de Llobregat, concretament els barris de Collblanc, La Torrassa, La Florida, Les Planes i Pubilla Casas.

En relació a aquest espai analitzaré minuciosament cinc aspectes :

- **Els principals conflictes socials.**
- **Les relacions d'aquests conflictes amb la seguretat.**
- **Els principals riscos potencials o amenaces socials.**
- **La percepció del risc i la seguretat que té la població autòctona i immigrada en relació al seu entorn.**
- **Les dificultats de convivència entre grups d'estrangers i d'autòctons de la ciutat.**

En aquest treball s'estudiaran tots els fenòmens que envolten a la seguretat d'una forma integral, intentant transgredir els límits de les simples estadístiques per a aprofundir en un nivell d'estudi més qualitatiu basat en les enquestes. Malgrat no

passaré per alt les dades objectives, en aquest treball ultrapassaré l'estadi dels simples riscos objectius per analitzar en profunditat l'essència de les pors individuals i col·lectives. Sense oblidar que la ciutat és un espai viu i variable, on de manera permanent es produeixen transformacions que afecten d'una forma més o menys directa, però en definitiva indiscutible a la seguretat.

L'objecte d'aquesta recerca serà situar al fenomen de la immigració dins el complex procés de la (in)seguretat, per això un element clau del meu treball serà el de l'estudi de les dificultats de convivència entre grups d'estrangers i autòctons de la ciutat, ja que entenc que aquest és un dels factors més crítics del complex procés de la (in)seguretat, si entenem aquest fet com una evolució multi direccional en el qual tots els actors formen part activa i passiva del propi fenomen.

Un aspecte singular d'aquest estudi, és que inclourà a la població estrangera com a objecte passiu de la delinqüència i com a element viu de la (in)seguretat. Aquest aspecte és inèdit en tan en quant que la majoria d'enquestes públiques no inclouen a aquesta població*, condemnant-los en aquest sentit a la categoria de "ciutadans invisibles".

Així doncs, malauradament hores d'ara comptem amb molt poques dades oficials d'enquesta en relació a la població estrangera. És per això que el treball de camp d'aquest projecte s'orientarà especialment a la recerca de dades relacionades amb aquest grup de població.

1.3. ESTAT DE LA QÜESTIÓ. RECERQUES CIENTÍFIQUES PREEXISTENTS.

Encara que hi ha una gran quantitat de treballs de recerca relacionats amb la seguretat, històricament els indicadors que s'han utilitzat per tal d'avaluar els nivells de seguretat d'un territori s'han basat en dues fonts d'informació: Les estadístiques de delictes denunciats a les comissaries i les enquestes de victimització.

Les estadístiques policials ens aporten dades parcials de seguretat objectiva que no sempre coincideixen amb els nivells de seguretat de la població.

Les enquestes de victimització ofereixen en general unes dades molt més valuoses per a valorar la seguretat. Aquestes enquestes presenten però també moltes limitacions:

En primer lloc, malauradament, la lenta elaboració i la fiscalització política d'aquests treballs provoquen que es publiquin amb demores properes als dos anys, de manera que la informació perd vigència.

En segon lloc, la mostra de l'enquesta en l'Hospitalet és de 560 persones, xifra que, sense ser insuficient, no es pot considerar àmplia.

Finalment, les esmentades enquestes representen les opinions d'una part limitada de la població, al no incloure el mostreig, cap quota de població estrangera immigrant.

El treball específic, més actualitzat realitzat fins al moment és el nomenat Baròmetre d'opinió pública de l'Hospitalet. Aquest és un interessant informe que va ser publicat

* Les dades de l'Enquesta de Seguretat Pública de Catalunya no inclouen entrevistes a ciutadans estrangers

parcialment el mes de gener d'enguany i està basat en 1300 entrevistes telefòniques realitzades el mes de novembre de 2008.

Altres treballs de camp que documenten aquesta recerca són les entrevistes telefòniques que s'han efectuat per l'Oficina de Relacions amb la Comunitat de la Comissaria de l'Hospitalet de Llobregat durant els cursos escolars 2007-2008 i 2008-2009, en les quals es realitzaven, als directors dels centres, una sèrie de preguntes obertes sobre problemàtiques de convivència i delinqüència que suposadament podien tenir lloc en els centres educatius.

Per tal de documentar un dels objectius essencials d'aquest treball que, com s'ha apuntat en el punt 1.2 serà situar al fenomen de la immigració dins el complex procés de la (in)seguretat, caldrà estudiar les dificultats de convivència entre grups d'estrangers i autòctons de la ciutat. Per això la recerca d'aquest projecte es dirigirà a les dades qualitatives relacionades amb aquest grup de població i concretament a les dificultats que troben per a integrar-se.

Finalment, destacar que, metodològicament en aquesta investigació es creuaran dades de totes les recerques científiques preexistents.

2. DIAGNÒSTIC

La ciutat de L'Hospitalet de Llobregat té 12,5 quilòmetres quadrats, està situada a la plana litoral i pertany a la comarca del Barcelonès, entre els municipis de Barcelona, Esplugues, Cornellà i el Prat, al marge esquerra del riu Llobregat. Amb una població censada total de 265.109 habitants², el municipi està dividit administrativament en sis districtes i dotze barris.

L'Hospitalet fou una vila tradicionalment agrícola fins al final del segle XVIII, quan van començar a instal·lar-s'hi les primeres fàbriques tèxtils. A començament del segle XX, la ciutat experimenta un gran desenvolupament industrial i un espectacular creixement demogràfic, arribant a obtenir al 1925 el títol de ciutat.

Entre els anys 1960 i 1970, L'Hospitalet va tornar a rebre un allau d'immigrants provinents d'altres parts d'Espanya (principalment d'Andalusia), esdevenint aquesta ciutat la segona de Catalunya en nombre d'habitants.

Aquest ràpid creixement no va anar acompanyat del condicionament de la ciutat per a dotar-la de serveis, el que va provocar que el teixit social s'organitzés per a reclamar millors condicions de vida. Hores d'ara la ciutat ha heretat d'aquella època, un important (encara que envellit) capital social representat en forma de múltiples associacions veïnals entitats.

Amb el retorn dels ajuntaments democràtics, el 1979, la ciutat comença a canviar, un cop cobertes les necessitats més bàsiques, a finals dels anys 90, L'Hospitalet inicia una segona transformació amb una clara aposta per a les noves activitats econòmiques, potenciant els transports i els serveis i reforçant una identitat cada cop més amenaçada per la veïna Barcelona.

²

Font : Padró Municipal març 2009

L'evolució demogràfica general dels darrers cent anys es pot resumir en quatre etapes:

Un Creixement de la Ciutat que s'inicia a partir de 1910 (6226 habitants any 1910) amb la immigració dels obrers que van treballar per a la construcció de la Exposició Universal de Barcelona i que es manté de forma més o menys constant fins als començaments dels seixanta (132.875 habitants any 1962).

Un Creixement accelerat de la població de 1962 a 1981 (en només dinou anys es passa de 132.875 habitants a 295.073), degut a la immigració de ciutadans provinents principalment d'Andalusia.

Un decreixement constant de la població de 1981 a 1999 (de 295.073 a 241.782 habitants), com a conseqüència d'una inversió dels balanços migratòries (les baixes superen a les altes).

Un creixement constant de la població de 1999 a 2009 (de 241.782 a 265.109). La població es recupera, sobre tot per arribada d'estrangers. En els darrers cinc anys la població de la ciutat té un increment del 4,15. Aquest increment no es produeix de la mateixa manera entre la població espanyola i l'estrangera, doncs, si l'arribada massiva d'estrangers no s'hagués produït, la ciutat hauria continuat amb la tendència decadent dels anys vuitanta i noranta. La població espanyola presenta una taxa negativa de creixement del - 7,7% en els darrers cinc anys amb un total de 16.895 persones menys. En canvi la població estrangera presenta una taxa de creixement del 77,5 % amb un total de 27.426 estrangers mes.

L'any 2009 els estrangers representen el 24,62 % sobre el total de la població. El col·lectiu més nombrós a la ciutat és el dels llatinoamericans que representen quasi bé el 60% dels estrangers.

Tota aquesta aportació d'efectius poblacionals ha originat un canvi demogràfic, ha augmentat la població jove i adulta i el pes relatiu de la gent gran és menor. Això comporta un rejuveniment de la població de la ciutat atès que la mitjana d'edat de la població immigrada és de 29,6 anys front es 45 de la població autòctona.

De l'estudi de les piràmides d'edat de la població espanyola i estrangera es desprèn una població espanyola totalment envellida, en front del grup dels immigrants estrangers que, tal com es previsible en els desplaçaments migratoris, correspon a un grup d'edat jove per excel·lència. L'estructura d'edat que presenten els estrangers està falta, sobretot de gent adulta i gran i en algunes nacionalitats la majoria d'homes és força espectacular.

D'aquesta situació surten conseqüències immediates com és l'augment de la població activa i l'augment de la població infantil i juvenil, fet que afecta directament l'escolarització.

L'altre situació que es planteja es la disminució del pes relatiu de la gent gran però que no vol dir una disminució real dels efectius sinó que aquest grup de població segueix el seu augment i per tant segueixen augmentant les demandes que requereix aquest col·lectiu.

El mercat laboral³ està liderat pel sector serveis, seguit de la indústria i la construcció, observant-se una preponderància clara del sexe masculí en quant a l'ocupació.

El nivell de renda de L'Hospitalet és inferior al de la resta de la comarca i al de la mitjana de Catalunya³.

³

Font: INE i IDESCAT

S'observa una gran mobilitat per motiu laboral de la població, encara que no es podria parlar de ciutat dormitori ja que la mobilitat és bidireccional (68,58% de desplaçaments a d'altres municipis front al 51,23% de desplaçaments d'altres municipis).

Des d'un punt de vista d'evolució socio-demogràfica la ciutat es podria dividir en dues parts trencades per una línia imaginària que separaria els cinc barris del nord: La Torrassa, Collblanc, La Florida, Les Planes i Pubilla Cases (a partir d'ara barris nord), amb la resta de la ciutat.

Trencant amb el tòpic del "nord ric", en aquesta ciutat, els barris del nord són els més pobres. A títol de resum aquestes són les característiques que diferencien el nord i el sud:

Els barris nord, on viuen poc menys de 128.000 persones, són els que tenen una densitat de població més alta, arribant als 77.000 h/Qm² en el barri de La Florida, amb una densitat que dobla les de les ciutats més densament poblades del món com Bombay o Calcuta⁴

Aquests cinc barris són els que tenen en general els índex d'immigrants més alts i oscil·len entre el 32,35% de Collblanc fins al 37,78 de Les Planes (En els barris del sud els índexs són clarament inferiors i oscil·len entre el 4,85% i el 14,53%)

En els darrers set anys els barris nord han tingut un augment de seva població al voltant del 20 per cent, mentre que la resta de barris han crescut molt menys o han decrescut. Curiosament aquests augments de població dels barris nord han anat acompanyats d'unes emigracions majors que les dels barris del sud, es a dir que han perdut més població autòctona que la resta de la ciutat i han rebut un allau d'immigrants.

Els barris nord són els que compten amb el major número de llars sobre ocupades (entre el 7 i el 9 per cent de les llars estan ocupades per mes de cinc persones en aquests barris). A l'hora també són els que compten amb el major número de llars on viuen persones de més de 75 anys soles⁵

Els principals reptes per a aquesta ciutat són harmonitzar l'impacte de la immigració sobre els barris que més pateixen les potencials conseqüències negatives d'aquest fenomen. La immigració no és un fenomen nou per a la ciutat, ja que els actuals ciutadans forans provenen majoritàriament de l'onada immigratòria dels seixanta o bé són una segona generació dels immigrants dels anys anteriors, però la transformació demogràfica que han patit en els darrers anys els barris del nord ha comportat unes problemàtiques complicades: la convivència de persones grans, que han tingut durant molts anys un model de vida basat en la integració estable amb persones d'una escala social i model vital molt homogeni, amb una majoria de persones nou vingudes, genera inevitablement pors, segregacions, disputa pels espais i molts altres conflictes. Si bé es cert que la memòria col·lectiva és molt fràgil i no sempre els ara forans, tracten als immigrants com els hauria agradat que els haguessin tractat a ells quan van arribar als mateixos barris, també és cert que precisament els sectors més desfavorits són precisament els que estan assumint els costos de la immigració sense poder gaudir, al menys directament de cap dels seus beneficis.

* *A diferència dels barris del nord que si que són barris dormitori ja que tenen mobilitat unidireccional*

⁴ *<http://www.gestion.cl/394/las10.php>*

⁵ *Font : Padró Municipal març 2009*

La integració d'una població tan diversa es veu dificultada per les dues següents tendències: Una vocació d'apropiació particularista de l'espai per part dels forans i una acció predadora del mateix per una població immigrant, que no sempre se sent identificada amb una ciutat que ha de lluitar permanentment per a mantenir una identitat amenaçada per la grandiositat de la veïna Barcelona.

figura 2. representa el mapa dels barris de la ciutat



3. HIPÒTESI.

En el escenari descrit, és factible plantejar la hipòtesi que l'impacta de la immigració pot plantejar problemàtiques relacionades amb la seguretat.

A partir d'aquesta idea general, es plantegen les següents hipòtesis específiques en forma de qüestions:

- **Hi ha una relació directa entre la immigració i la delinqüència?**
- **Existeix la percepció entre la població d'aquesta relació?**
- **Quins són els perills i les amenaces?**

4. ANÀLISI DELS RESULTATS DE LA RECERCA.

4.1. ANÀLISI DELS ÍNDEXS DE DELICTES DENUNCIATS.

En la primera part de l'anàlisi, per tal d'objectivitzar al màxim les meves conclusions, he realitzat un estudi estadístic de l'evolució dels fets delictius localitzats durant els darrers quatre anys relatiu al conjunt dels barris nord. Aquesta evolució la comparo amb la evolució dels fets delictius localitzats en el mateix període de temps en la totalitat de la ciutat.

Per tal aprofundir i limitar aquest estudi, he fet una selecció dels tipus delictius que complissin dues condicions:

- Mostra suficient per a poder observar tendències.
- Tipologies que generen més inseguretat.

La font utilitzada per a aquest estudi és la base de dades de denúncies policials dels Mossos d'Esquadra⁵, una base de dades que inclou totes les denúncies presentades a les comissaries de Mossos d'Esquadra i Polícies Locals de Catalunya.

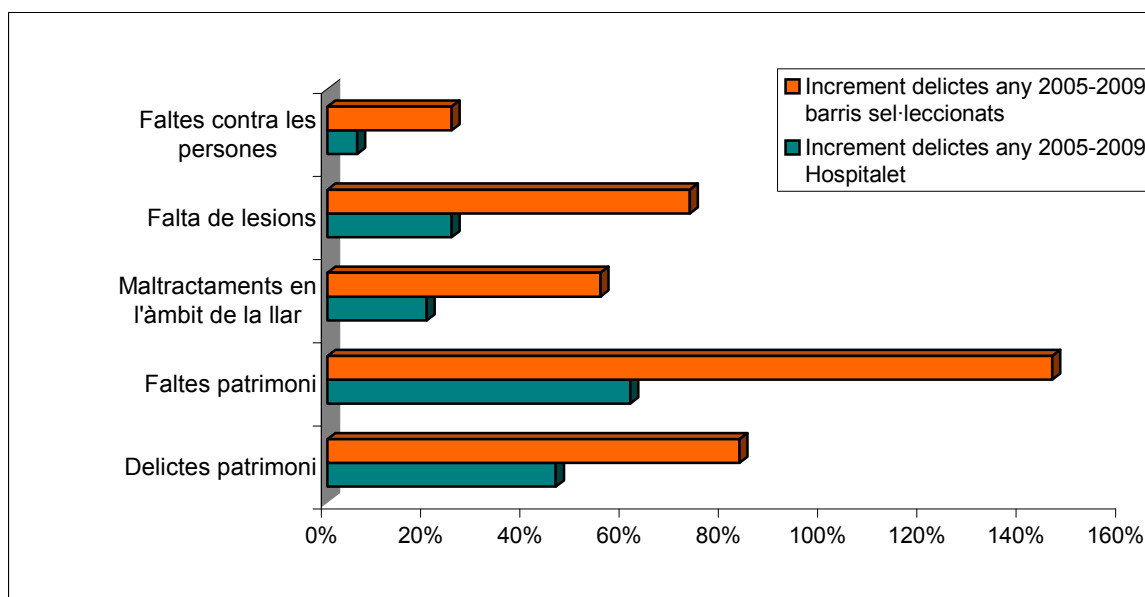
⁵

NIP TRAMITACIÓ

En les següents taules es reflecteixen els diferents il·lícits localitzats

PERIODES	TIPOLOGIA DE FETS	LA FLORIDA	PUBILLA CASAS	TORRASSA	COLLBLANC	LES PLANES	TOTAL BARRIS NORD	TOTAL HOSPITALET
		Localitzats	Localitzats	Localitzats	Localitzats	Localitzats	Localitzats	Localitzats
2005								
	<u>Faltes contra les persones</u>	121	128	88	93	57	487	1297
	<u>Faltes contra el patrimoni</u>	179	196	161	148	137	821	4050
	<u>Delictes contra el patrimoni</u>	213	272	235	246	162	1308	4775
	<u>Maltractament en l'àmbit de la llar</u>	69	81	58	44	43	295	571
	<u>Falta de lesions</u>	44	50	31	32	28	185	567
2006								
	<u>Faltes contra les persones</u>	123	144	88	94	86	535	1411
	<u>Faltes contra el patrimoni</u>	271	304	256	252	224	1307	5200
	<u>Delictes contra el patrimoni</u>	326	314	370	353	270	1633	5529
	<u>Maltractament en l'àmbit de la llar</u>	98	94	80	63	57	392	652
	<u>Falta de lesions</u>	48	60	42	41	46	237	655
2007								
	<u>Faltes contra les persones</u>	160	202	119	92	85	658	1452
	<u>Faltes contra el patrimoni</u>	286	358	282	351	270	1547	5347
2008	<u>Delictes contra el patrimoni</u>	307	349	397	416	297	1766	6104
	<u>Maltractament en l'àmbit de la llar</u>	107	102	66	65	67	407	666
	<u>Falta de lesions</u>	78	84	60	68	52	342	701
	<u>Faltes contra les persones</u>	134	169	111	115	120	649	1363
	<u>Faltes contra el patrimoni</u>	357	436	288	398	324	1803	5930
01/08/2008 - 31/07/2009	<u>Delictes contra el patrimoni</u>	353	474	443	451	363	2084	6071
	<u>Maltractament en l'àmbit de la llar</u>	90	114	73	53	59	389	701
	<u>Falta de lesions</u>	61	78	44	58	53	294	679
	<u>Faltes contra les persones</u>	124	166	89	125	104	608	1372
	<u>Faltes contra el patrimoni</u>	425	458	331	442	369	2025	6522
<u>Delictes contra el patrimoni</u>	496	596	366	501	440	2399	6998	
<u>Maltractament en l'àmbit de la llar</u>	121	101	82	69	84	457	686	
<u>Falta de lesions</u>	68	90	43	64	55	320	711	

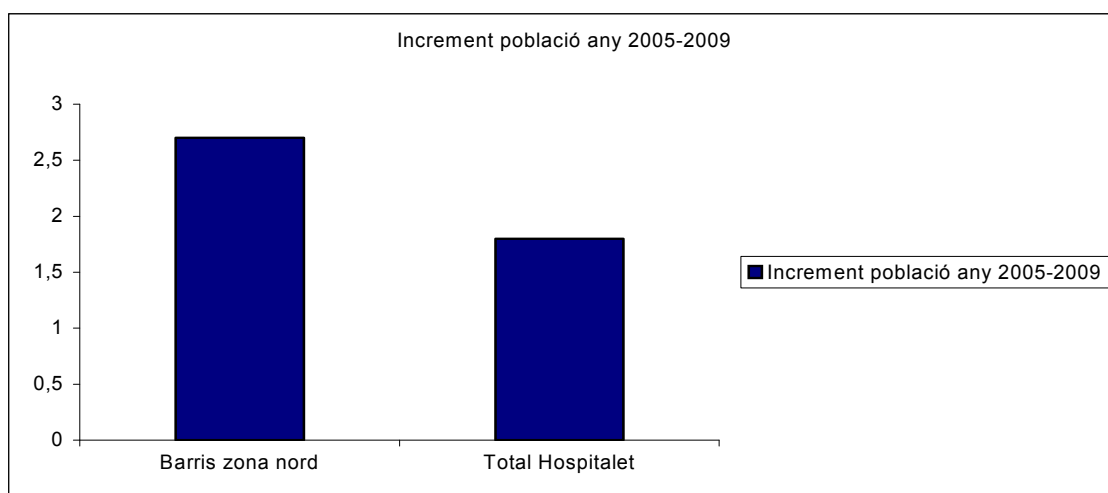
El següent gràfic-resum representa els percentatges d'increment dels diferents fets delictius durant el quadrienni, comparant els increments d'aquests delictes en el conjunt dels barris nord amb els increments mitjans de la ciutat.



Podem observar una clara desviació en els increments percentuals dels fets denunciats. Aquests increments són molt més alts en els barris nord que en el conjunt de la ciutat.

En la segona part de l'anàlisi, he comparat l'evolució poblacional dels barris nord amb la del conjunt de la ciutat en el quadrienni, per tal de considerar la hipòtesi que els majors increments de delictes dels barris nord poguessin estar relacionades amb els canvis de població.

POBLACIÓ	ANY
2005	
Torrassa	26066
Collblanc	24006
La Florida	28531
Les Planes	16242
Pubilla Casas	29492
Total	124337
POBLACIÓ ANY 2009	
Torrassa	26772
Collblanc	24909
La Florida	29034
Les Planes	16780
Pubilla Casas	30296
Total	127791



Com es pot observar a les taules i al gràfic, el conjunt dels barris de la zona nord tenen un increment de població en el quadrienni del voltant del 2,7 per cent. Aquest augment és uniforme en tots els barris. l'increment de població mig de la ciutat durant aquest període és situa al voltant del 1,8 per cent.

Per tant, encara que s'observa una certa diferència de creixement de població, aquesta diferència no explica per si sola el notable diferència dels increments de la delinqüència a les dues zones.

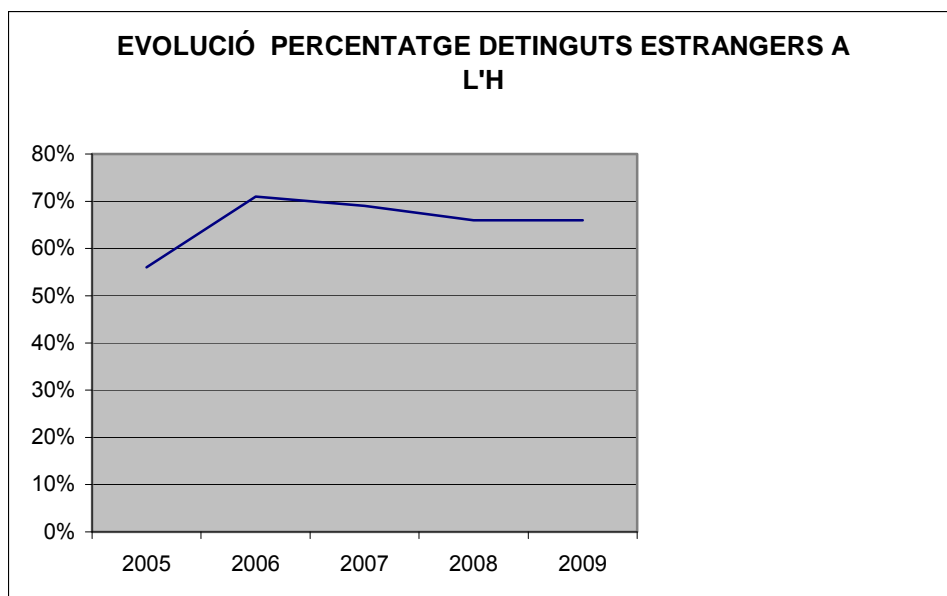
4.2. ANÀLISI DELS ÍNDEXS DE DELICTES DENUNCIATS EN RELACIÓ A LA NACIONALITAT DE L'AUTOR

En la segona part d'aquest estudi, analitzaré la relació entre l'evolució dels índexs de delinqüència i la població estrangera. Per aquesta part del treball s'han utilitzat dades relacionades amb el conjunt de la ciutat al ser les úniques disponibles.

La següent taula i la representació gràfica indiquen que en els darrers cinc anys el 65,6 per cent dels delictes resolts a la ciutat havien estat comesos per estrangers. S'observa una tendència a l'estabilització després d'un important increment percentual l'any 2006.

EVOLUCIÓ PERCENTATGE DETINGUTS ESTRANGERS A L'HOSPITALET DE LLOBREGAT

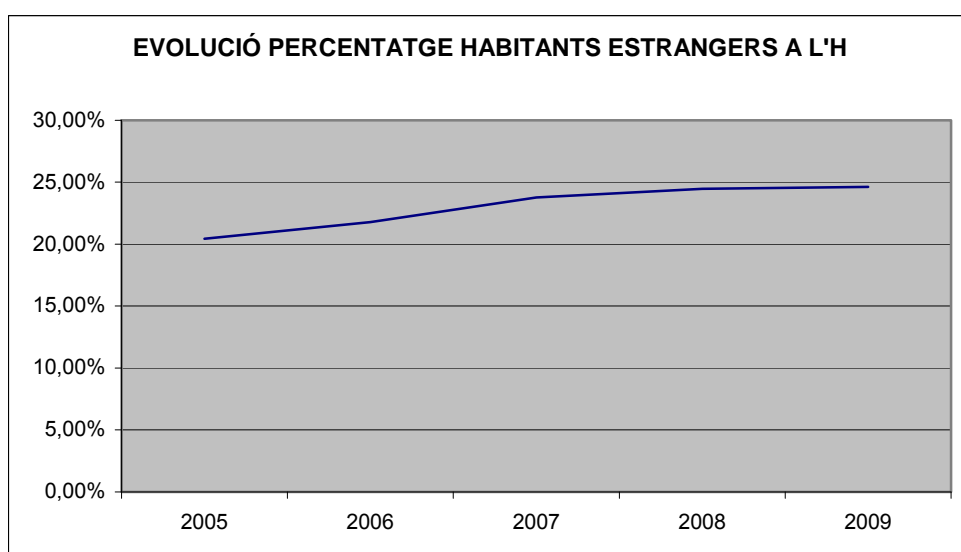
2005	56%
2006	71%
2007	69%
2008	66%
2009	66%
VALOR MIG	65,6%



La següent taula i la representació gràfica mostren els increments percentuals d'estrangers a la ciutat durant els darrers sis anys.

EVOLUCIÓ PERCENTATGE HABITANTS ESTRANGERS A L'H

2005	20,43%
2006	21,78%
2007	23,76%
2008	24,47%
2009	24,62%



La següent taula relaciona l'evolució dels percentatges de població estrangera i espanyola amb els percentatges de detencions.

QUOCIENT CRIMINOLÒGIC⁷

	POBLACIÓ ESTRANGERA	POBLACIÓ ESPANYOLA
2005	2,8	0,55
2006	3	0,37
2007	2,9	0,4
2008	2,7	0,45
2009	2,7	0,45
VALOR MIG	2,8	0,44

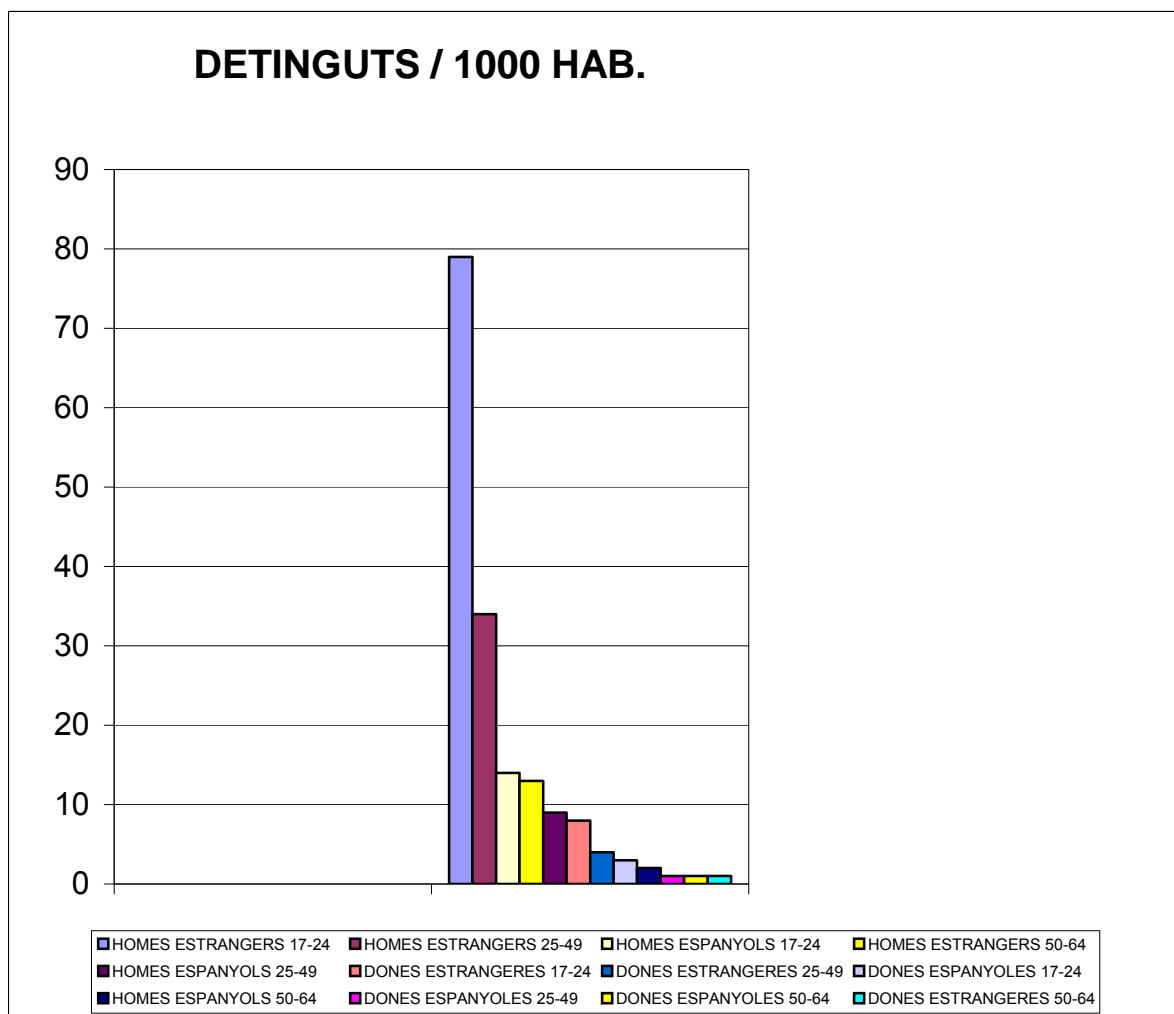
Si ara posem en relació els valors mitjans dels quocients criminològics de la població espanyola i l'estrangera (2,8/0,44), podrem deduir que el quocient de la població estranger és 6,36 cops superior a la de la població nacional.

Els resultats ens indiquen que en els darrers 5 anys, en relació als delictes resolts, com a promig i proporcionalment, per cada autor espanyol van haver 6,36 de nacionalitats estrangeres.

S'observa un descens mantingut dels valors proporcionals en els darrers tres anys.

Per tal d'aprofundir en l'estudi cal comprovar si aquestes diferències entre els índex de criminalitat de la població estrangera i la nacional pot obeir a una hipotètica preponderància d'estrangers entre els grups d'edat que els diferents estudis criminològics qualifiquen com a més delictius, he creuat les dades de detinguts segons nacionalitat edat i sexe de la Comissaria de Mossos d'esquadra de l'Hospitalet de l'any 2008 amb les dades oficials de població censada del mateix any. En la següent gràfica es poden veure representats els percentatges de detinguts per cada 1000 habitants segons grups d'edat i sexe:

⁷ El quocient criminològic és el resultat de dividir el percentatge de detinguts entre el percentatge de població.



A diferència d'estudis anteriors⁸, en els quals s'apuntava, com a factor causal de les diferències entre els quocients criminològics d'estrangers i nacionals, la major presència d'estrangers en les franges d'edat més delictives, en aquest estudi es veuen d'una manera molt clara les grans diferències entre els percentatges de detinguts del mateix sexe i grup d'edat estrangers i nacionals.

Fixant-nos en els grups que presenten un índex de detencions més elevats podem observar com:

Els índexs de detinguts homes entre 17 i 24 anys estrangers és de 79/1000hab, mentre que el de nacionals és de 14/1000hab.

Els índexs de detinguts homes entre 25 i 49 anys estrangers és de 34/1000hab, mentre que el de nacionals és de 9/1000hab.

Els índexs de detinguts homes entre 50 i 64 anys estrangers és de 13/1000hab, mentre que el de nacionals és de 2/1000hab.

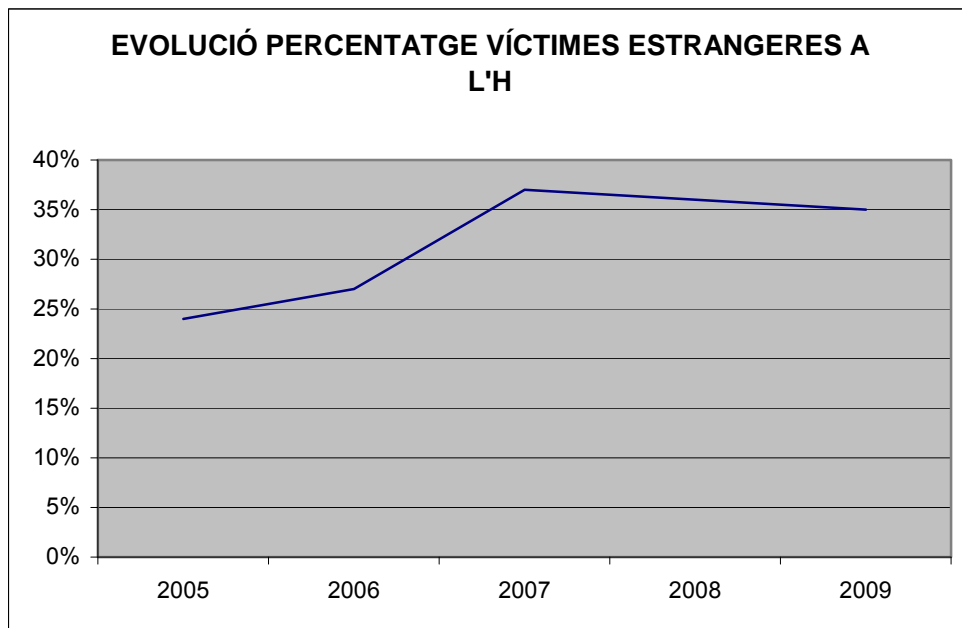
⁸ *Fonts:*
Immigrante y seguridad: Un problema de delincuencia o de victimización. Francesc Guillen i Lola Vallès.
Estadística delito e inmigrantes Daiei Wagman. Revista Mugak, num 19 Setembre 2002.

4.3. ANÀLISI DELS ÍNDEXS DE DELICTES DENUNCIATS EN RELACIÓ A LA NACIONALITAT DE LA VÍCTIMA

La següent taula i la representació gràfica indiquen que els darrers cinc anys el 31'8 per cent de les víctimes de fets delictius eren estrangeres. S'observa una certa estabilització després d'un fort increment percentual els anys 2006 i 2007.

EVOLUCIÓ PERCENTATGE DE VÍCTIMES ESTRANGERES A L'HOSPITALET DE LLOBREGAT

2005	24%
2006	27%
2007	37%
2008	36%
2009	35%
VALOR MIG	31,8%



La següent taula i representació gràfica relacionen l'evolució dels percentatges de població estrangera i espanyola i els percentatges de denúncies.

QUOCIENT VICTIMOLÒGIC†

	POBLACIÓ ESTRANGERA	POBLACIÓ ESPANYOLA
2005	1,2	0,96
2006	1,2	0,93
2007	1,5	0,82
2008	1,5	0,84
2009	1,5	0,86
VALOR MIG	1,4	0,88

Si ara posem en relació els valors mitjos dels quocients victimològics de la població espanyola i l'estrangera (1,4/0,88) podem deduir que, el quocient de la població estrangera és 1,6 cops superior a la de la població nacional.

Els resultats ens indiquen que en els darrers 5 anys, en relació als delictes denunciats, com a promig i proporcionalment, per cada víctima autòctona va haver 1,6 de nacionalitats estrangeres. Val a dir que aquesta és al proporció oficial, tanmateix es sospita que el percentatge pot ser sensiblement superior atès que la xifra negra afecta més a la població estrangera que a la autòctona.

Per altra banda, encara que no es disposa de dades oficials, l'experiència de treball de camp de la comissaria ens ha fet observar que la gran majoria de vegades en que les víctimes d'un delicte són estrangeres, s'ha comprovat que els autors dels esmentats delictes també són estrangers.

4.4. CONCLUSIONS PARCIALES:

A títol de resum i respecte a l'anàlisi dels índex de delictes denunciats podem establir les següents conclusions:

- En els darrers anys a la ciutat de l'Hospitalet ha hagut un important increment dels delictes que generen més inseguretat.
- Els increments dels delictes que generen més inseguretat són molt més alts en els barris nord que en el conjunt de la ciutat.
- Encara que s'observa una certa diferència de creixement de població entre els barris de la zona nord i el conjunt de la ciutat, aquesta diferència no explica per si sola el notable diferència dels increments de la delinqüència a les dues zones.
- Si tenim en compta la relació proporcional de població espanyola i estrangera de la ciutat, i els índexs de detinguts dels dos col·lectius, com a promig la població estrangera va ser 6,6 cops més detinguda que l'espanyola.
- Si tenim en compta la relació proporcional de població espanyola i estrangera de la ciutat i els índexs de denúncies dels dos col·lectius, com a promig la població estrangera va ser 1,6 cops més victimitzada que l'espanyola..
- Quantitativament, la gran majoria d'aquests delictes en que la víctima és estrangera, és provocat per autors estrangers.

† El quocient victimològic és el resultat de la divisió del percentatge de denunciants entre el percentatge de població

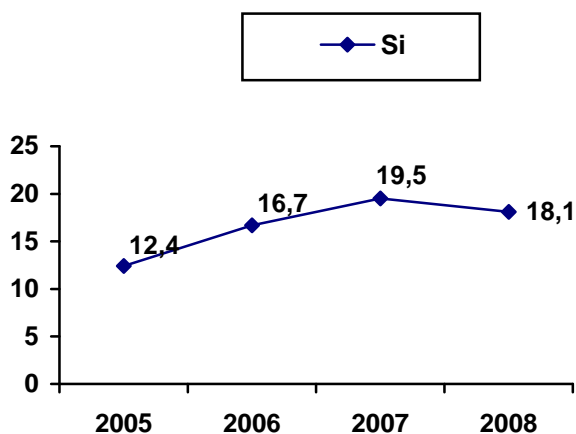
4.5. ANÀLISI DELS ÍNDEXS DE VICTIMITZACIÓ DE L'ENQUESTA DE SEGURETAT PÚBLICA DE CATALUNYA

Per tal de completar l'anàlisi de riscos objectius he explotat les dades de les Enquestes de Seguretat Pública de Catalunya¹⁰ publicades els anys 2005, 2006, 2007 i 2008,

Les dades, per altre banda estan relacionades amb el conjunt de la ciutat, ja que no es poden relacionar exclusivament amb els barris nord.

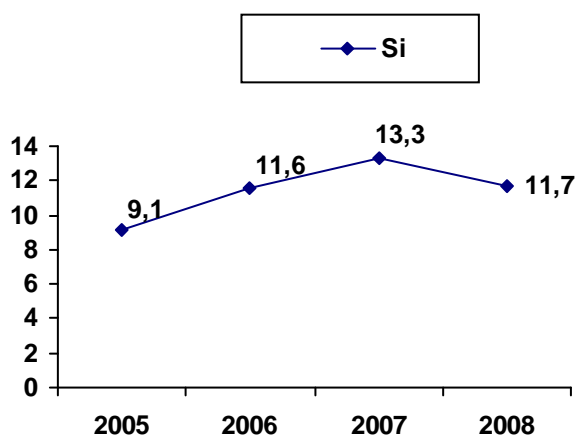
Amb les esmentades dades he elaborat les següents gràfiques d'evolució:

Índex de victimització delictiva L'HOSPITALET



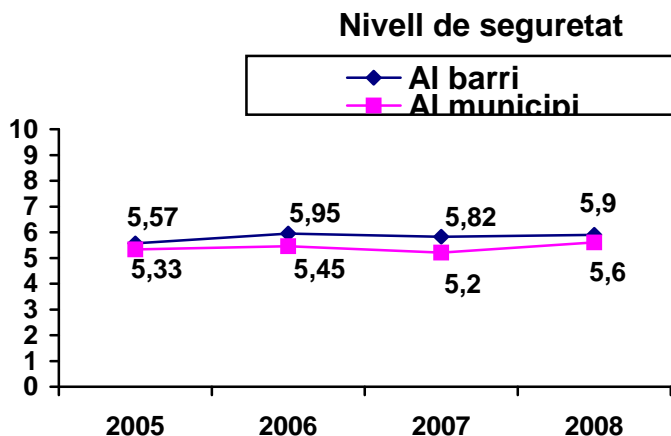
Els índex de victimització delictiva de la ciutat han anat augmentat gradualment en els darrers anys, amb excepció del darrer any d'estudi que han disminuït lleugerament, situant-se l'any 2008 més de 2 punts per sobre la mitjana de Catalunya.

Índex de victimització seguretat personal L'HOSPITALET

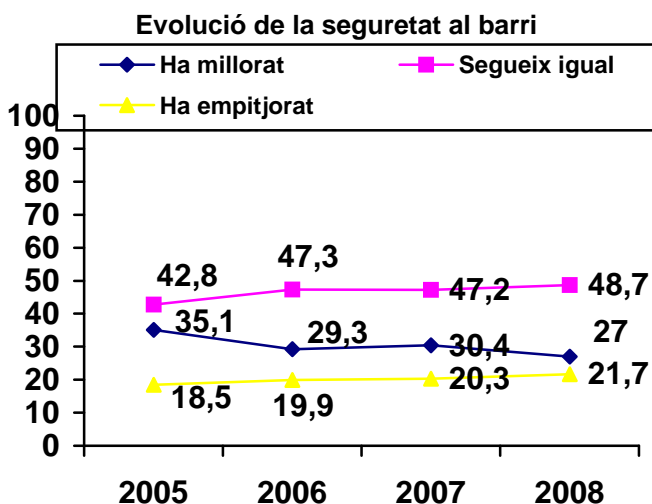


¹⁰ Les dades explotades corresponen a una mostra de 560 persones majors de 16 anys censats a l'Hospitalet de Llobregat.

Els índex de victimització de seguretat personal de la ciutat han anat augmentat gradualment en els darrers anys, amb excepció del darrer any que han descendit lleugerament, situant-se l'any 2008 gairebé 2 punts per sobre la mitjana de Catalunya.

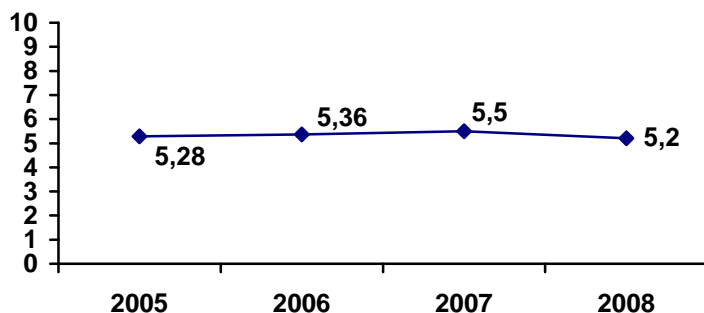


Els nivells de seguretat del municipi i dels barris estan por sota de la mitjana de Catalunya (6,1), encara que, a diferència del que passa en els índexs de victimització, s'observa una tímida evolució positiva dels valors.



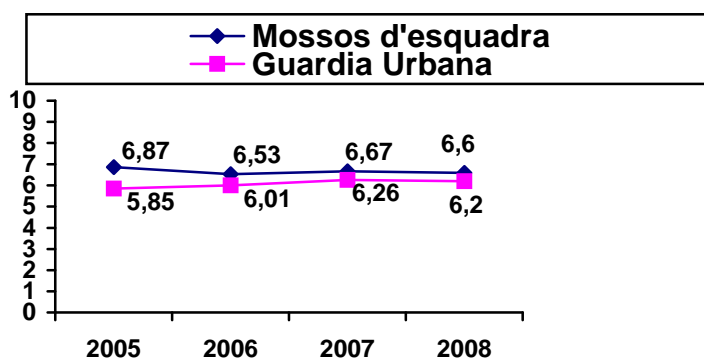
Les valoracions de l'evolució de la seguretat dels barris tendeix a degradar-se.

Valoració del nivell de civisme al barri on viu



Les valoracions del nivell de civisme als barris es mantenen, situant-se tanmateix l'any 2008 0,6 punts per sota de la mitjana de Catalunya.

Valoració global del servei de



Les valoracions dels Cossos de Seguretat en els darrers dos anys d'estudi estan una dècima per sobre de les mitjanes de Catalunya.

A títol de resum i respecte a l'anàlisi dels índex de victimització podem establir les següents conclusions:

Els índexs de victimització delictiva i personal de la ciutat presenten tendències clarament ascendents, encara que durant l'any 2008 s'ha produït un canvi de tendència, els valors en darrer any encara són notòriament superiors als valors mitjans de Catalunya.

La valoració subjectiva de la seguretat no presenta una evolució proporcionada amb la dels índexs de victimització. Mentre que els índexs de victimització augmenten, la valoració de la seguretat millora tímidament.

La sensació de l'evolució de la seguretat als barris tendeix a degradar-se, encara que no amb la mateixa proporció dels augments de la victimització.

Les dades indiquen que la percepció d'inseguretat no evoluciona amb la mateixa proporció que el risc objectiu. Sens dubte hi ha factors externs que han frenat la sensació d'inseguretat.

Els gràfics de valoració del civisme i dels serveis policials ens mostren valors que indiquen que entre d'altres, els programes de policia de proximitat i les accions municipals en qüestions de convivència, són alguns dels factors que han pogut influir en l'esmortiment de la sensació d'inseguretat.

4.6. ANÀLISI DE LES ENQUESTES D'OPINIÓ.

Un dels treballs d'investigació més recentment publicat en relació a l'opinió dels ciutadans de l'Hospitalet és el nomenat Baròmetre d'opinió pública de l'Hospitalet. Aquest treball s'ha fet sobre la base de 1300 entrevistes estratificades per barris amb quotes creuades per sexes i edat d'entre la població major d'edat d'acord amb la població de cada barri, incloent-hi també la quota proporcional de població immigrada estrangera.

El treball de camp es va fer entre el 17 i el 22 de novembre de 2008 i inclou temes diversos de la ciutat alguns dels quals fen referència directa a la seguretat i als quals he pogut tenir accés parcialment.

Dels resultats del treball destaca el següent:

La jerarquitització dels principals problemes que afecten a la situació familiar és pel conjunt dels entrevistats:

L'atur (25% el citen com a principal problema).

La inseguretat ciutadana (el 18,8% la citen com a principal problema).

La immigració (el 10% la citen com a principal problema).

La jerarquitització dels principals problemes de la ciutat és pel conjunt dels entrevistats:

La immigració (el 21,3% la citen com el principal problema)

La inseguretat ciutadana (el 20,8% la citen com el principal problema)

La jerarquitització d'aquests problemes en els barris nord és:

Collblanc 27,6% inseguretat i 16,3% immigració.

La Torrassa 23,7% inseguretat i 30,5% immigració.

La Florida 19,6% inseguretat i 24,5% immigració.

Les Planes 30,5% inseguretat i 18,3% immigració.

Pubilla Casas 23,5% inseguretat i 28,2% immigració.

La jerarquitització d'aquests problemes quan es preguntava a entrevistats autòctons és

La immigració (el 26% la citen com a principal problema).

La inseguretat ciutadana (el 21% la citen com a principal problema).

Quan es pregunta a entrevistats immigrants la jerarquitització és la següent:

La inseguretat (el 20,2% la citen com a principal problema).

L'atur (el 9% el citen com a principal problema).

A títol de resum i respecte a aquesta enquesta d'opinió podem establir les següents conclusions:

- La inseguretat pel conjunt de la població de l'Hospitalet i la immigració per als ciutadans autòctons són els factors que s'identifiquen com els principals problemes de la ciutat durant l'any 2008.
- En els Barris Nord la inseguretat i la immigració s'identifiquen molt més clarament com als principals problemes de la ciutat que a la resta de barris
- La població autòctona i la població immigrada estrangera manifesta un grau de preocupació per la inseguretat ciutadana similar.

4.7. ANÀLISI DELS GRUPS DE DEBAT D'IMMIGRANTS DEL BARRIS NORD.

Per tal de completar la informació que ens aporten les enquestes d'opinió sobre el tema d'aquest treball, i d'aprofundir sobre alguns aspectes específics sobre la (in)seguretat de la important part de la població dels barris nord que representen els immigrants, vaig organitzar dos grups de debat:

El primer per compost per quatre joves llatinoamericans reagrupats residents als barris nord, d'edats compreses entre 16 i 20 anys.

El segon per quatre pares/mares de família immigrants l'any 2005 de llatinoamerica, residents als barris nord i amb fills reagrupats.

Els objectius d'aquesta recerca va ser:

- Identificar les percepcions que té la població immigrada respecte al seu sentiment de seguretat al barri.
- Analitzar els factors que afavoreixen les dificultats de convivència entre la població autòctona i la immigrada.

De les sessions de grup de debat es van treure les següents conclusions:

- Els subjectes no manifesten una elevada percepció de risc, encara que la percepció és més gran en el grup de joves que en el dels pares/mares.
- Tan els fills com els pares identifiquen la inseguretat amb d'altres grups d'immigrants (generalment d'altres nacionalitats).
- Consideren les bandes un problema.
- Creuen que l'actuació d'alguns delinqüents estrangers perjudica greument la reputació de tot el col·lectiu.
- No es consideren marginats, tanmateix es relacionen preferentment o exclusivament amb població immigrada.
- Els joves manifesten no conèixer la cultura ni els costums de la ciutat
- Els joves creuen que els autòctons els consideren inferiors.
- En general recelen dels cossos policials i de les institucions. I manifesten que hi ha una certa persecució policial.
- Encara que consideren que són organitzats i solidaris, no confien en l'associacionisme ja que creuen que les associacions són utilitzades pels líders per promocionar-se personalment en el país d'origen.
- Consideren un greu problema la incompatibilitat del permís de reagrupament amb el permís de treball, un problema que aboca a milers de joves reagrupats, d'edats entre 16 i 18 anys a haver de deambular pels carrers sense poder trobar cap treball legal.

4.8. ANÀLISI DEL TREBALL DE CAMP REALITZAT ALS IES DE L'HOSPITALET ELS CURSOS ESCOLARS 2007-2008 I 2008-2009.

D'aquest ampli informe, cal destacar que els centres educatius on es detecten la major part d'incidents en els que ha intervenir la policia estan situats en els barris nord. Aquests centres tenen uns percentatges de matriculacions d'alumnes estrangers que oscil·len entre el 40% i el 85%. Encara que els equips educatius no consideren

* *Aquesta opinió és coincident amb la recollida a les conclusions del sondeig a la immigració de l'informe de problemes de seguretat i immigració març-juliol 2009 del Centre D'estudis d'opinió.*

públicament la immigració un problema, manifesten la seva preocupació pel “fenomen” de les bandes llatines.

4.9. ESTUDI DE L'EVOLUCIÓ DELS DETINGUTS MENORS D'EDAT.

Per tal de relacionar la meua recerca amb el rol dels joves immigrants considero especialment rellevant algunes de les dades d'evolució de detinguts menors d'edat a Catalunya.

La primera taula ens mostra els increments de detencions de menors entre el primers trimestre de l'any 2007 i el del 2008.

	2007	2008	Diferència	% Diferència
Detinguts	658	834	176	26,75%
Detencions per fet principal	799	1.015	216	27,03%
Motius detenció	979	1.285	306	31,26%

La segona taula ens compara els increments de detencions de menors estrangers i espanyols entre el primers trimestre de l'any 2007 i el del 2008.

Espanyols/estrangers	Detinguts			
	2007	2008	Diferència	% Diferència
Espanya	407	446	39	9,58%
Estrangers	249	388	139	55,82%
Sense especificar	2	0	-2	-100,00%
Total	658	834	176	26,75%

La tercera taula ens mostra el detall dels increments de detencions de menors estrangers entre el primers trimestre de l'any 2007 i el del 2008 en relació a l'edat dels autors.

Edat detenció	Detinguts			
	2007	2008	Diferència	% Diferència
< 14 anys	13	28	15	115,38%
14 anys	93	121	28	30,11%
15 anys	161	169	8	4,97%
16 anys	183	235	52	28,42%
17 anys	210	286	76	36,19%
Total	660	839	179	27,12%

La darrera taula ens mostra els diferents increments de detencions de menors estrangers en relació als territoris.

Regió/Divisió territorial detenció	Detencions per Fet principal			
	2007	2008	Diferència	% Diferència
Regió Policial Metropolitana Nord	242	230	-12	-4,96%
RP Camp de Tarragona	13	36	23	176,92%
RP Central	49	47	-2	-4,08%
RP Girona	86	104	18	20,93%
RP Metropolitana Barcelona	309	351	42	13,59%
RP Metropolitana Sud	69	190	121	175,36%
RP Pirineu Occidental	18	3	-15	-83,33%
RP Ponent	13	47	34	261,54%
RP Terres de l'Ebre	0	7	7	100,00%
Total	799	1.015	216	27,03%

A títol de resum i respecte a l'estudi de l'evolució dels detinguts menors d'edat entre els anys 2007 i 2008 a Catalunya podem establir les següents conclusions:

- En el període d'estudi hi ha un rellevant increment (55%) de les detencions de menors d'edat estrangers.
- La franja d'edat en la qual es detecten els majors increments es situa entre els 16 i els 17 anys.
- La Regió Metropolitana Sud és una de les Regions on s'observa un major increment de les detencions de menors d'edat.

Per tal de fer una avaluació detallada i amplia del fenomen a la ciutat s'han comprovat les dades[‡] relatives a detencions de menors al territori de l'ABP durant els anys 2006 al 2008:

ANY	2006	2007	2008
DETINGUTS ESTRANGERS MENORS	51	83	108

De l'anàlisi de les dades relatives a la ciutat es pot deduir que els increments percentuals de les detencions de menors estrangers entre els anys 2006 i 2008 són superiors al 110%.

5. DIAGNÒSTIC:

Per tal de sistematitzar aquest treball descriuré de forma individual els elements objectius i subjectius dels problemes de seguretat als barris nord.

5.1. ELEMENTS OBJECTIUS:

- Els barris nord de l'Hospitalet de Llobregat són zones dormitori amb elevada densitat de població, amb uns índex d'immigració de població jove que ha anat augmentant de forma accelerada en els darrers anys, situant-se actualment en valors propers al 40%. Paral·lelament s'observa una gran pèrdua de població autòctona jove i de mitjana edat, de manera que la mitjana d'edat dels autòctons augmenta mentre que la dels immigrants disminueix.

[‡] Font: Fitxer NIP MENORS

- En aquests barris l'espai públic i els serveis són escassos, la ciutat arrossega greus dificultats urbanístiques conseqüència de la manca de planificació dels anys 60.
- En aquests barris hi ha un elevat grau de sobreocupació de domicilis.
- Existeix un bon capital social, amb un teixit social amb llarga tradició i ben estructurat encara que molt envellit.
- Aquests moviments socials envellits provinents dels moviments sindicals i reivindicatius dels anys 70 80 no ha trobat un relleu i hores d'ara els moviments socials joves estan des estructurats i fraccionats, de manera que cadascú s'encarrega exclusivament de la seva "parcel·la", amb el conseqüent risc d'extinció.
- La crisi econòmica i l'atur han causat i estan causant en els darrers mesos un gran impacte en la població.
- En els darrers anys, a la ciutat de l'Hospitalet de Llobregat ha hagut un important increment dels delictes que generen major inseguretat individual.
- Els índexs de victimització delictiva i personal a la ciutat presenten en els darrers anys tendències clarament ascendents, situant-se l'any 2007 en valors notòriament superiors als valors mitjans de Catalunya.
- Aquests increments són molt més importants en els barris nord que en el conjunt de la ciutat.
- Proporcionalment i com a promig, el número de detinguts estrangers és 6,3 cops superior a la de espanyols, aquests valors encara són molt superiors quan comparem els grups d'edat i sexe més criminògens
- Proporcionalment i com a promig, el número de víctimes estrangeres és 1,6 cops superior a la de espanyols.
- En els darrers anys hi ha un espectacular increment de detencions de menors d'edat estrangers.
- Aquests increments de detencions de menors estrangers són més importants en relació als delictes que generen major inseguretat individual.
- La franja d'edat en la qual es detecten els majors increments de detencions és la dels 16 als 18 anys.
- La gran majoria de delictes en que les víctimes són és estrangeres han estat comesos per autors estrangers.

5.2. ELEMENTS SUBJECTIUS.

- La sensació de l'evolució (risc percebut) de la seguretat als barris tendeix a empitjorar , encara que aparentment en menor mesura que augmenten els índex de victimització (risc real).
- Les darreres enquestes situen la inseguretat com al problema número 1 de la ciutat.
- Aquestes enquestes situen la immigració com el problema número 1 pels ciutadans autòctons.
- D'entre els múltiples factors que poden frenar la sensació d'inseguretat, i analitzant els indicadors disponibles, s'identifiquen a les Enquestes de seguretat Pública de Catalunya les bones valoracions del civisme i dels serveis policials de la ciutat. Encara que no s'han trobat indicadors que ho demostrin, la política de responsabilitat informativa de les institucions i dels mitjans d'informació han pogut influir en aquesta frenada de les sensacions d'inseguretat (invisibilitat del risc).
- En els darrers anys els serveis policials han detectat una creixent preocupació als centres educatius (alimentada pels mitjans de comunicació) pel "fenomen" de les "bandes llatines".

- Els immigrants creuen que l'actuació d'alguns delinqüents estrangers perjudica greument la reputació de tot el col·lectiu.
- Els immigrants estan fortament victimitzats.
- Els immigrants identifiquen la inseguretat amb d'altres grups d'immigrants.
- Els immigrants consideren les bandes un problema.
- Els immigrants joves creuen que els autòctons els consideren inferiors i creuen ser víctimes d'una certa persecució policial

6. ANÀLISI DE LES PRINCIPALS POLITIQUES DE SEGURETAT I AVALUACIÓ DE LA IDONEÏTAT DE LA SEVA APLICACIÓ FRONT AL PROBLEMA DIAGNOSTICAT:

6.1. Polítiques d'exclusió social: Consistents en l'aïllament dels segments forts front el risc procedent dels febles, pobres i exclosos, (política de fortalesa) privatitzant la seguretat de manera que passa de ser un dret a ser un negoci. Amb aplicació de polítiques tecnocràtiques dirigides a la conservació dels estatus socials mitjançant sistemes centralistes i autoritaris, la demanda de seguretat es redueix a la demanda de penes i de seguretat contra la delinqüència, centrant-se tota la política de seguretat en la política criminal, s'accepta la desigualtat i s'autolimita l'ús de l'espai públic per part de les víctimes potencials, es genera seguretat mitjançant la reducció de drets fonamentals, i els propis ciutadans es transformen en policies (neighbourhood watch).

L'aplicació d'aquest tipus de polítiques provoca, a curt termini una resposta popularment positiva e el sector poderós de la població, que veu en aquestes mesures una resposta a les "amenaces" i els "atacs" a que se senten sotmesos per part del col·lectiu estigmatitzat.

Aquestes mesures, ben lluny de solucionar el problema, poden agreujar-lo, al fomentar la divisió d'una població que no té més remei que compartir l'escàs espai públic de que disposa. Per altra banda l'aplicació d'aquestes polítiques provoquen en aquests barris la formació de "guetos ideològics" que són el substrat de les bandes juvenils.

6.2. Polítiques d'inclusió social: Polítiques més democràtiques pròpies d'una societat oberta, basades en la filosofia de garantir tots els drets de totes les persones, inclosos els febles i exclosos, mitjançant polítiques públiques de seguretat basades en la proximitat, la participació i l'ús il·limitat dels espais públics per part de tots. Front a les polítiques d'exclusió social, aquestes estratègies reconstrueixen la demanda de seguretat com a necessitat de seguretat de tots els drets, deixant la política criminal de ser el centre per a passar a ser un element subsidiari en el marc d'un sistema integral de garantia de tots els drets, que entén la seguretat com a un servei públic universal, en el marc dels drets fonamentals.

L'aplicació d'aquestes polítiques plantegen la dificultat de requerir inversions (i per tant esforç col·lectiu) que no es visualitzen a curt ni mig termini i que per tant poden ser fàcilment confoses amb polítiques de "ma trencada" per part del sector més poderós de la població (sector amb dret a vot).

En els barris nord, que són els més pobres de la ciutat i en una època de dificultats econòmiques sense precedents recents com l'actual, el mite, alimentat per determinades línees editorials de d'immigració devoradora de

serveis públics escassos, pot guanyar terreny i arribar a calar definitivament en l'estat d'opinió general. Per tot això, les tan necessàries polítiques d'inclusió social han de ser complementades i reforçades per potents polítiques informatives i plans de comunicació

- 6.3. Polítiques de populisme punitiu:** Acostumen a ser polítiques erràtiques basades en l'oportunisme polític i econòmic que no obeeixen a l'increment de la seguretat si no a objectius electorals o comercials i utilitzen la inseguretat com a instrument per a assolir els esmentats objectius. Aquestes estratègies són dissenyades per assessors polítics i utilitzen un conjunt d'emocions negatives com la por al delictes, la ira o la venjança, mitjançant accions punitives simbòliques que projecten la culpa de la delinqüència a segments sencers de població. Segments clarament identificables que són els que carreguen amb la "penitència" i d'aquesta manera catalitzen els sentiments de frustració de la majoria. El populisme punitiu manipula a les víctimes i explota la figura del Boc expiatori, buscant el recolzament de l'opinió pública i dels mitjans de comunicació i donant una falsa imatge d'eficàcia pública en el control social, concepte que sovint és confon amb una garantia de seguretat per tal de la ciutadania.

Aquestes polítiques poden provocar a curt termini, una falsa sensació de seguretat social. Falsa ja que aquestes polítiques actuen sobre els símptomes del problema agreujant les causes ja que divideixen a la societat, alimenten la por i l'odi afavoreixen els guetos ideològics.

- 6.4. Polítiques de Finestres trencades:** Polítiques basades en la premissa que una de les causes de producció d'inseguretat més importants és la proliferació de petits desordres socials i actes d'incivisme. Desordres que provoquen una erosió del control informal als barris, una degradació del teixit social i uns augments del sentiment d'inseguretat i de la delinqüència. Aquests factors poden generar a l'hora una estigmatització de la zona que poden produir una espiral d'inseguretat que provoqui una sensació de malestar difús entre la població.

Aquesta política pretén atacar els signes de desordre social com a origen del problema, entenent el concepte de desordre social en un sentit ampli: incivisme, tràfic i consum de drogues, mendicitat, bandes, desordres físics vandalisme, graffitis, brutícia, etc.

L'aplicació d'aquestes polítiques e combinació amb les polítiques d'inclusió poden ser especialment indicades en aquests barris. Les perilloses manifestacions de desordres generen en la població un elevat sentiment d'inseguretat i insatisfacció que poden erosionar el capital social dels barris i degradar-los d'una forma accelerada.

- 6.5. Polítiques de tolerància 0:** Aquesta interpretació sesgada de les polítiques de finestres trencades és una de les diferents varietats de populisme punitiu que redueix la qüestió de la seguretat ciutadana una aplicació rigorosa d'una política de ma dura policial, davant la qüestió que es considera fonamental en l'origen de la inseguretat: L'incivisme.

Aquesta tàctica centra l'acció policial en la lluita contra els comportaments urbans conflictius, obviant un altre qüestió crítica en la gènesi de la seguretat ciutadana com és la gestió urbana.

L'aplicació d'aquestes polítiques pot provocar un efecte colorista a curt termini, ja que l'espectacularitat l'acció policial centrada en les conductes desviades en els espais públics poden crear la falsa impressió de l'eficàcia del sistema per a

eradicar la marginació. Tanmateix, a mig termini, l'aplicació d'aquestes polítiques de manera sistematitzada pot generar un doble efecte:

Per una banda pot generar un sentiment de frustració en el col·lectiu autòcton. Al no solucionar-se la causa del problema, quedarà de manifest que quan el sistema policial s'aïlla de la resta de sistemes (judicial, administratiu, associatiu, etc.) és torna absolutament ineficaç.

Per altra banda pot generar un fort rebuig per part dels immigrants, que poden interpretar que se'ls expulsa de l'espai públic

6.6. Polítiques de policia de proximitat: Polítiques basades en les teories de les finestres trencades, que donen més rellevància a la solució de problemes com a mitjà per a dirigir les respostes de la policia, implicant d'una manera transversal participativa i pròxima a la policia, els departaments administratius i legislatius i als propis ciutadans de tots els col·lectius.

Sens dubte aquestes són les polítiques que, a llarg termini, poden generar impactes més positius e la comunitat. Els principals problemes que es plantegen a l'hora d'aplicar aquestes polítiques són: Les estructures administratives múltiples que dificulten la coordinació transversal, la manca de recursos i les deficientes polítiques comunicatives.

7. PLA D'ACCIÓ.

D'una manera sintètica, podem definir els següents punts crítics de la convivència en els barris nord de l'hospitalet com a punt de partida del pla d'acció:

- **Augment de la delinqüència en la zona, coincident amb un accelerat augment de la població immigrant. Concentració dels delictes comesos per en un segment de població de joves varons estrangers entre 16 i 24 anys d'edat i criminalització de tot el col·lectiu de joves varons estrangers.**

És evident que durant els darrers 10 anys la política erràtica de regulació de la immigració al nostre país està generant unes grans tensions de convivència en algunes zones com la des barris nord de l'Hospitalet,. Si estudiem els exemples d'altres països com Suècia, en el que la immigració va arribar anys abans i on ha existit una integració exitosa, observarem que, a diferència del nostre cas, allà es van obrir les fronteres de manera selectiva, preferentment amb països amb afinitats culturals similars. L'entrada d'immigrants va anar acompanyada d'una campanya de construcció de llars, disponibles per a tots els ciutadans (per combatre als guetos), es van aplicar polítiques de regulació del mercat de treball consistents en promocionar la pena ocupació amb prohibició de salaris baixos i en controlar de forma estricta totes les modalitats d'economia submergida. Aquestes són les mesures socio-laborals que cal aplicar, per que la immigració no sigui utilitzada per a rebaixar els salaris i incideixi en la marginalitat i l'exclusió social.

L'educació és un altre dels handicaps amb els que cal enfrontar-se. Si les dades policials de detinguts d'entre 17 i 24 anys estrangers són preocupants, molt més ho són les que ens revelen els increments de les detencions de menors estrangers en delictes violents.

En aquest sentit, les polítiques públiques han de regular un sistema educatiu que està marcat per una preocupant polarització per classes socials, que es posa de manifest en les escoles públiques on, hores d'ara es concentren la major part dels fills dels immigrants i al voltant dels quals es generen la majoria de conflictes, amb els conseqüents perills de criminalització d'aquests centres educatius.

Tanmateix, l'acció política respecte a l'educació ha de transcendir del món escolar. Les polítiques socials han de contenir polítiques educatives transversals, que incloguin les escoles, però que no es limitin exclusivament a aquest àmbit i que abastin sectors com el familiar, el laboral i el de l'oci, utilitzant com a instrument preferent les xarxes socials i les noves tecnologies de la comunicació

Per a combatre la criminalització del col·lectiu caldrà donar a conèixer a l'opinió pública quina és la influència real de la immigració amb la delinqüència, tallant de soca-rel qualsevol interpretació demagògica d'aquesta qüestió i qualsevol intent interessat de estereotipar el col·lectiu.

En aquest sentit, en primer lloc cal explicar de forma diàfana i transparent, que a la ciutat conviu més de 27.000 homes joves immigrants, un miler escàs dels quals es dediquen o s'han dedicat a delinquir, entre d'altres raons perquè les seves condicions personals (pobresa, educació, marginalitat, manca d'oportunitats, exclusió, etc.), han afavorit aquesta desviació social. Dit en sentit contrari, una immensa majoria de joves immigrants viu honestament a la ciutat.

Per tal de fer arribar aquesta informació a la població, caldrà elaborar un acurat pla d'acció identificant el públic preferent i els canals més adients.

En quan a l'actuació de l'activitat de policia de l'administració (sistema policial, governatiu i judicial), aquest sistema ha de ser eficaç i contundent amb aquesta minoria de delinqüents que, com s'ha explicat, victimitzen a la població en general i criminalitzen als immigrants en particular. Cal millorar i agilitzar els procediments judicials i les expulsions de delinqüents estrangers.

- **Utilització política i de la premsa de la criminalització dels estrangers.**

La forma en que es tracten les notícies en general, no ajuda a desmuntar els mites que relacionen directament la immigració i la delinqüència. El desconeixement o el desinterés de la realitat per part dels polítics i dels periodistes fa que es sustenti un mite que ja s'ha instal·lat dins d'imaginari col·lectiu, el mite que la immigració és la causa de molts mals, un dels quals és la delinqüència. Fins que la premsa no canviï aquest discurs, l'opinió pública no canviarà. Bona part d'aquest canvi passa per a obrir un debat clar amb dades objectives i no emotives.

- **Repartiment d'un espai i uns serveis públics escassos per part d'una població diversa.**

És fàcil que un jubilat, que veu com els bancs públics del parc on fa pocs anys anava a prendre el sol estan ara ocupats per joves immigrants aturats, pugui tenir la imatge dels estrangers com a devoradors de serveis i que li costi d'entendre que sense la immigració, la seva pensió actual seria, molt probablement, sensiblement més petita.

Els increments de població han d'anar acompanyats de augment dels serveis públics.

En aquest sentit, tot i tenir una de les rentes per càpita més baixes de Catalunya, als barris nord de l'Hospitalet s'han executat, en els darrers anys, dos importants Plans Integrals que han servit per a millorar els equipaments públics, tot i això, d'altíssima densitat de població i la sobreocupació de les llars fa que els espais públics estiguin saturats, amb la conseqüent incidència en conflictes i violències en aquests àmbits.

Per a minimitzar aquest problema, apart de les tan necessàries polítiques socials, caldrà arribar a un consens de com s'ha de compartir la ciutat. Per això és fonamental recuperar i regenerar el teixit social associatiu i les xarxes socials (l'anomenat capital social), potenciant les mesures que fomentin l'associacionisme i la participació dels ciutadans estrangers en els àmbits socials, econòmics institucionals i polítics.

En quan a l'actuació de l'activitat de policia de l'administració (sistema policial, governatiu i judicial) cal treballar, en una primera instància, des d'una vessant preventiva-educativa i actuar preferentment des de l'àmbit de la mediació, reforçant les actuacions preventives de policia de proximitat.

En relació a les actuacions de policia administrativa, han de ser contundents amb les desviacions d'activitats i amb les infraccions de civisme, ja que en cas contrari, els conflictes de convivència barrejats amb la sensació d'impunitat, poden generar fàcilment una escalada de violència.

- **Preocupació de la població estrangera per la victimització a la que són sotmesos per part dels joves delinqüents i per la criminalització a que són sotmesos per part de la població autòctona.**

La gens despreciable proporció del 40 per cent de la població immigrant dels barris nord de l'Hospitalet tenen uns problemes específics que els diferencien de la resta. La majoria manifesten estar d'acord amb la política de ma dura contra els criminals ja que ells, com a població vulnerable, són les principals víctimes de la delinqüència i a l'hora, per que l'actuació d'un grup dels delinqüents immigrants, minoritari respecte al col·lectiu d'immigrants, perjudica la imatge de tot el col·lectiu.

Aquesta política de ma dura no es pot interpretar en cap cas com una actuació policial indiscriminada, ni com a actuacions preventives de saturació de dubtosa eficàcia, més enllà de la d'aconseguir un desplaçament temporal de la delinqüència. Ben al contrari s'ha de materialitzar en actuacions selectives dirigides a la prevenció especial, dit d'una altra forma que el sistema policial, judicial i administratiu, garanteixi una reacció eficaç davant un il·lícit penal, obtenint alts graus d'eficàcia en quant a la detenció dels autors, la sentència dels culpables, i si s'escau l'expulsió del país dels delinqüents estrangers.

En aquest sentit, un apropament entre les institucions administratives i policials als immigrants, sens dubte facilitaria la prevenció, ja que no hem d'oblidar que institucions com la família han de ser factors crítics en la construcció d'un sistema preventiu.

8. CONCLUSIONS:

Amb totes les dades exposades aprofundiré sobre tres aspectes que presento en forma de preguntes:

- **Pot existir una relació directa en els barris nord de l'Hospitalet de Llobregat entre la immigració i la delinqüència?**

Atenent a la presentació clàssica de les dades de criminalitat, queda clar que en els darrers anys i aquesta zona ha hagut un augment de la delinqüència que ha coincidit amb un accelerat augment de la immigració i que la gran majoria de delictes són comesos per un segment delinqüents estrangers, homes entre 16 i 24 anys, els quals causen un gran impacte. Tanmateix criminalitzar als gaire bé 27.000 d'homes joves estrangers que viuen a la ciutat i per extensió als més de 60.000 immigrants de la ciutat per uns delictes comesos per una minoria de poc més d'un miler d'individus d'aquest col·lectiu és, amés d'injust erroni. Amb aquest simplista i fal·laç plantejament correm el risc de confondre el veritable problema i de retruc d'aplicar polítiques de seguretat equivocades que, en lloc de minimitzar el problema, puguin maximitzar-lo, fomentant processos de profecies d'auto compliment.

Si, sembla que existeix una relació molt més clara a entre la delinqüència i alguns factors com la pobresa, la marginalitat, la manca d'oportunitats, l'exclusió social, o l'ús de les drogues, per citar alguns. No s'ha de negar que aquests factors de risc en els darrers anys han incidit en els barris nord de l'hospitalet i s'han concentrat en el grup de població d'estrangera entre 16 i 24 anys. Talment en altres èpoques es van donar situacions similars en d'altres barris i amb d'altres col·lectius.

Aquests processos d'estigmatització, històricament s'han anat repetint, canviant únicament el boc expiatori. En alguns cassos els bocs han estat els obrers que provenien del medi rural i en d'altres determinades minories ètniques.

- **Existeix aquesta percepció entre la població?**

La visualització dels delictes amb uns segments de població i la propagació d'estereotips negatius en relació amb els immigrants per part dels partits polítics l'administració pública i dels mitjans de comunicació[§], fan que, tal com mostren les enquestes d'opinió de la ciutat^{**}, existeixi una marcada relació entre delinqüència i immigració en l'opinió de la població autòctona dels barris (opinió del 60% de la població). Aquests estereotips poden arribar a contaminar inclús el sistema penal, tal com apunten els resultats de l'estudi¹³ encarregat pel Consejo del Poder Judicial que descobreix que quan un immigrant és denunciat hi ha un 75% de sentències condemnatòries, mentre quan d'immigrant és el denunciador el percentatge baixa fins al 23%.

Aquesta estigmatització de tots els immigrants pobres com a criminals no és ingènua i té una enorme funcionalitat política, econòmica i laboral:

[§] *Análisis de prensa sobre inmigración racismo y xenofobia. SOS racismo. Mitjans de comunicació i immigració. Consell de l'audiovisual de Catalunya.*

^{**} *Baròmetre d'opinió pública de l'Hospitalet.*

¹³ *Immigracion y Justicia. Tratamiento de la inmigracion en el ambito de la administracion de justicia. Resultados de la investigación. Manuel Calvo, Elena Gascón y orge Garcia.*
http://www.unizar.es/sociologia_juridica

En primer lloc permet que els propis immigrants s'angoixin. Angoixats amb la llei i angoixats inclús entre persones de distinta procedència. La percepció observada en aquesta investigació respecte a la població immigrada dels barris nord ens mostrava que tendeixen a identificar la delinqüència amb grups d'immigrants aliens als propis i que mostren preocupació per l'impacte dels fenòmens de les bandes.

En segon lloc permet que la població autòctona focalitzi el "problema" en un boc expiatori.

En tercer lloc legitima als poders públics a no donar resposta a les necessitats i demandes socials dels immigrants.

No hem de perdre de vista que l'empresariat ha utilitzat històricament la immigració (i el racisme que pot provocar) per a dividir a les classes treballadores, objectiu que ha estat facilitat per la gran inseguretat de les classes treballadores a la majoria dels països de la Unió Europea i molt particularment en el sud d'europa, on les esquerres han estat relativament febles. Han estat els països nòrdics, on les esquerres han estat més poderoses, els que han experimentat en els darrers anys menors tensions racials. La causa d'això és, precisament que aquests països són els que ofereixen major seguretat laboral i protecció social, com a conseqüència de la força dels sindicats i dels partits de centre esquerra , que van governar aquells països per períodes de temps llargs des de la segona guerra mundial.

- **Quines són les amenaces?**

En aquest territori, en l'actualitat s'observa una perillosa combinació de quatre elements: pressió migratòria, serveis i espais públics escassos, elevats índex d'atur associat a les dificultats econòmiques creixents i unes percepcions subjectives d'inseguretat amplificades per interessos polítics i mediàtics.

Hi ha un discurs polític que ha transcendit a l'opinió pública que relaciona, d'una forma més subtil o d'una forma més explícita, aquests quatre elements, de manera que són presentats com a factors que es retro alimenten de forma directa.

El conjunt d'immigrants es considerat com una unitat d'anàlisi homogènia, quan en realitat no existeix com a tal. Seguidament aquesta unitat d'anàlisi, els immigrants pobres, són criminalitzats de manera indiscriminada, associant-los amb a delinqüència i amb l'acció predatòria sobre els espais i els serveis públics.

Així doncs, aquest és el terreny millor abonat pels moviments totalitaris que procuren nodrir-se dels sectors descontents en moments d'adversitat, dels sectors que se senten psicològicament relegats i econòmicament insegurs, dels sectors que es consideren víctimes del sistema pel seu fracàs personal i dels sectors socialment aïllats .

Aquests moviments totalitaris poden cristal·litzar en diferents formes de violència, com poden ser:

- Brots racistes per part d'alguns grups de població, dirigits ideològicament per plataformes ciutadanes promocionades per grups d'extrema dreta.
- Aplicació de polítiques totalitàries o de repressió indiscriminada per part de l'administració.
- Formes de violència identitària, exclusoria o expressiva com a reacció a la marginació i a la repressió.

CITA FINAL:

“No son las diferencias las que están en el origen de la discriminación sino más bien al revés: las relaciones preexistentes de poder y de desigualdad son las que desencadenan un clima de confrontación que utiliza las diferencias como excusa o coartada para ejercer el dominio.”* *

REFERENCIAS I BIBLIOGRAFIA.

* *COLECTIVO IOE: Discriminación laboral de los inmigrantes en España.*

Herder, L; Quivy, R; Van Campenhoudt (2001). Manual de recerca en ciències socials. Barcelona.

Cabrera, F.; Del Campo,S.; Luna, E (2003) Institució escolar i percepció de risc. Barcelona: Grup de recerca en educació intercultural- Universitat de Barcelona. Inedit.

Guillen, F.; Vallès, L (2003).: Immigrante y seguridad: Un problema de delincuencia o de victimización. La seguridad en la sociedad dels riesgo: Un debate abierto.Barcelona: Atelier.

Daïel Wagman (2002) Estadística delito e immigrants Revista Mugak, num 19.

Centre D'estudis d'opinió (2009). l'informe de problemes de seguretat i immigració.

SOS Racisme (2008) anàlisis de premsa sobre immigración racismo y xenofobia.

Consell de l'audiovisual de Catalunya (2009)Mitjans de comunicació i immigració.

Ajuntament de l'Hospitalet de Llobregat (2009) Baròmetre d'opinió pública de l'Hospitalet.

Calvo, M; Gascón, E i Garcia, J. (2008) Inmigracion y Justicia. Tratamiento de la inmigracion en el ámbito de la administración de justicia.

Colectivo IOE (2008). Discriminación laboral de los inmigrantes en España.

Generalitat de Catalunya (2005-09) Enquestes de Seguretat Públiques de Catalunya.

Wacquant, L (2006) Castigar els pobres: Nou govern de la inseguretat social.

Beck, U (2008) La sociedad del riesgo mundial: En busca de la seguridad perdida. Barcelona:Paidós.

Enzensberger, H.M (2002) La gran migración. Barcelona: Anagrama.

Goldstein, H (1990) Problem-Oriented Policing. Nueva York: McGraw Hill.

Robert, P (2003) El ciudadano el delito y el Estado. Barcelona: Aelier.

Departament d'Interior (2005) Mossos d'Esquadra: Història I present. Barcelona

Torrennte,D (2003) Cultura de la seguridad ciudadana en España. Madrid: Centro de investigaciones sociologicas.

Torrente, D (2001) Desviación y delito. Madrid: Alianza editorial.

Garland, A (2008) La cultura del control: Crimen y orden en la sociedad contemporanea: Gedisa.

Garcia, E (2001) Inmigración y delincuencia en España (2003) Tirant lo Blanch.

Izquierdo Escribano. A (2003)Inmigración: Mercado de trabajo y protección Social en España:Consejo Economico Social.

