

Autor: Óscar M. Chamorro Chamorro

Treball Fi de Màster:

**“Anàlisi i propostes de prevenció del delict
mitjançant el disseny urbanístic en el municipi
de Badia del Vallès”**

Tutora: Begonya Curto Ferré

**Màster en Direcció Estratègica de Seguretat i
Policia. Universitat de Barcelona - ISPC**

Anàlisi i propostes de prevenció del delict mitjançant el disseny urbanístic en el municipi de Badia del Vallès

Índex

1. Resum.....	p. 3
2. Introducció.....	p. 5
2.1. Objectius del treball.....	p. 6
2.2. Justificació.....	p. 7
2.3. Metodologia.....	p. 8
3. Marc teòric.....	p. 10
4. Anàlisi de la informació.....	p. 16
4.1. Resultat d'entrevistes.....	p. 16
4.1.1. Entrevista personal tècnic 1: arquitecta.....	p. 16
4.1.2. Entrevista a personal tècnic 2: aparelladora.....	p. 17
4.1.3. Entrevista a personal tècnic 3: membre de l'Observatori de la Delinqüència de Castelldefels.....	p. 18
4.2. Problemàtiques en matèria de seguretat i civisme.....	p. 19
4.2.1. Robatoris amb força en interior de domicili.....	p. 19
4.2.2. Robatoris amb força en interior de vehicles i furt d'ús de vehicle a motor.....	p. 20
4.2.3. Queixes veïnals per drogues, sorolls i incivisme.....	p. 24
4.2.4. Avinguda central de la població, eix comercial.....	p. 25

5. Descripció dels punts calents o zones objecte d'estudi.....	p. 25
5.1. Zona 1. Avinguda de la Mediterrània.	p. 25
5.2. Zona 2. Carrer de la Bètica.	p. 27
5.3. Zona 3. Carrer d'Oviedo.	p. 28
5.4. Zona 4. Avinguda de Burgos.	p. 30
6. Propostes d'intervenció urbanística. Accions.	p. 31
6.1. Propostes d'intervenció a l' Av. de la Mediterrània.	p. 31
6.2. Propostes d'intervenció al Carrer de la Bètica.	p. 36
6.3. Propostes d'intervenció al Carrer d'Oviedo.	p. 39
6.4. Propostes d'intervenció a l'Av. de Burgos.	p. 41
6.5. Altres accions amb caràcter general.	p. 45
7. Conclusions.	p. 46
8. Agraïments.	p. 48
9. Referències bibliogràfiques.	p. 49
10. Annexos.....	p. 51
10.1. Guió d'entrevista.	
10.2. Annex 2. Fulls de novetats Policia Local amb l'enregistrament de queixes ciutadanes del carrer d'Oviedo.	
10.3. Annex 3. Plànol del municipi de Badia del Vallès.	

1. Resum

Les polítiques públiques de seguretat han anat adoptant progressivament un caire més proactiu a l'hora de dissenyar les seves accions, amb un enfocament essencialment preventiu. En aquest sentit, el disseny dels espais públics no ha estat aliè a aquest enfocament i professionals relacionats amb el disseny urbanístic han anat introduint el concepte de prevenció de la delinqüència mitjançant el disseny urbanístic (CPTED, sigla en anglès), basat en la prevenció situacional i en la reducció de les oportunitats per cometre delictes.

Aquest estudi analitza quatre zones del municipi català de Badia del Vallès, tres de les quals, d'acord amb les dades, constitueixen punts calents en matèria de delinqüència i incivisme (robatoris amb força en interior de domicili, robatoris en interior de vehicle i queixes veïnals per consum de drogues a la via pública i incivisme) i l'altra té gran importància estratègica, en tractar-se de la principal zona d'activitat comercial del municipi. La informació ha estat obtinguda a partir de quatre fonts: bases de dades policials, revisió de documents d'altres autors i institucions, entrevistes i observació participant. Posteriorment, s'ha comparat i sotmès a triangulació aquesta informació, i s'ha analitzat amb la perspectiva d'un marc teòric, amb l'objectiu d'establir un seguit de propostes d'intervenció urbanística adreçades, d'una banda, a la prevenció i a la disminució de la delinqüència als punts calents analitzats, però també a aconseguir una millor convivència, cohesió social i qualitat de vida per als ciutadans.

Entre les propostes d'intervenció hi ha la millora de l'enllumenat, la poda de l'arbrat que permeti el control informal, el manteniment i neteja dels espais i el mobiliari urbà, l'adequació dels espais i introducció d'equipaments, etc.

Per últim s'ha definit una breu guia de recomanacions, aplicable a l'hora de dissenyar o recuperar espais públics, en la línia dels objectius esmentats: la prevenció i la reducció de la delinqüència i el foment de la convivència i el benestar de la població.

Paraules clau: prevenció, espai públic, urbanisme, prevenció de la delinqüència mitjançant el disseny urbanístic (CPTED), punts calents, seguretat, civisme.

Abstract

Public security policies have gradually taken a more proactive approach to the design of their actions, with an essentially preventive approach. In this sense, the design of public spaces was not immune to this approach and related professional urban design has introduced the concept of crime prevention through environmental design (CPTED), based on situational prevention and reduction in the opportunities for crime.

This study examines four areas in the Catalan city of Badia del Vallès, three of which, according to the data consist of hot spots in terms of crime and antisocial behaviour (burglary, robberies inside vehicles and neighbour complaints for drug abuse on public streets and antisocial behaviour) and the other one has great strategic importance, since it is the main business area of the city. Information was obtained from four sources: police databases, review of documents from other authors and institutions, interviews and participant observation. It was subsequently subjected to triangulation and compared this information within a theoretical framework, with the aim of establishing a set of urban interventions oriented to the prevention and reduction of the crime hot spots analysed, but also to obtain a better harmony, social cohesion and quality of life for citizens.

Among the intervention proposals there is an improvement in lighting, the pruning of trees to allow informal control, the maintenance and cleaning of spaces and urban furniture, the adequacy of space and introduction of equipment, etc...

Finally, a short guide of recommendations has been designed, applicable when designing or recovering public spaces, in line with the above objectives: prevention and reduction of crime and the promotion of harmony and welfare population.

Key words: prevention, public space, town planning, crime prevention through environmental design (CPTED), hot spots, security, civility.

2. Introducció

Les polítiques públiques de seguretat al llarg dels darrers anys han experimentat un canvi en el seu plantejament i han estat redefinides evolucionant d'una vessant reactiva a una altra proactiva. Aquest canvi comporta avançar-se als problemes, actuar abans que apareguin.

Es parteix de la hipòtesi que les polítiques de seguretat reactives no acostumen a donar els resultats desitjats, sinó tot el contrari i que, per tant, resulta millor abordar les diferents problemàtiques en matèria de seguretat amb un enfocament preventiu.

D'altra banda, aquesta tendència ve justificada per la necessitat que les polítiques públiques, a més de ser eficients quant a costos i eficaces quant a objectius, responguin al concepte de rendibilitat social, és a dir, han d'aportar necessàriament un valor social afegit i, en conseqüència, un estalvi dels costos socials. Amb aquest estudi pretenc plantejar tot un seguit d'accions adreçades a la prevenció de la delinqüència, des del disseny urbanístic i al mateix temps, fer que aquestes accions comportin una millora de la convivència i la cohesió social.

L'èxit d'aquestes accions requereix un abordatge transversal de la seguretat i, per tant, d'un gran esforç de coordinació per part dels diferents departaments o àrees que integren l'Administració Local, entre d'altres: la Policia Local, l'Àrea d'Urbanisme, Medi Ambient, Cultura i el de Serveis Socials. Però també es fa necessària la creació de mecanismes de participació ciutadana i la col·laboració d'altres institucions, ja siguin públiques o privades; a l'objecte d'aconseguir uns millors resultats perdurables en el temps, donat que la policia no pot donar resposta a totes les problemàtiques en matèria de seguretat de manera unilateral.

En la línia del que s'ha esmentat, el Pla d'Acció per a la Inclusió i la Cohesió Social a Catalunya 2010-2013, al 7è eix estratègic que fa referència a l'àmbit territorial, estableix entre d'altres objectius operatius:

"1.1. Entendre el desenvolupament local i la planificació urbana com un procés de

construcció de relacions socials i comunitàries.

1.2. Incorporar en els processos de disseny urbanístic la perspectiva de gènere, d'edat i d'origen, per garantir ciutats i pobles més inclusius”.

Amb les propostes d'intervenció urbanística dissenyades, es pretén aconseguir la prevenció i la reducció de la delinqüència i l'incivisme, però també un millor aprofitament dels espais públics per part de la ciutadania, i una convivència en harmonia per part dels col·lectius que la integren.

2.1. Objectius del treball

L'objectiu principal d'aquest estudi és **dissenyar propostes d'intervenció urbanística adreçades a la prevenció i a la reducció de la delinqüència al municipi de Badia del Vallès**. Aquestes propostes es centren en quatre zones designades com a punts calents, prèvia anàlisi de les estadístiques delinqüencials a la base de dades policials i del registre de queixes veïnals de la Policia Local de Badia del Vallès.

Els objectius secundaris del treball són:

- Conèixer quines són les propostes més recents en matèria de prevenció de la delinqüència mitjançant el disseny urbanístic.
- Conèixer quines intervencions urbanístiques són les més eficaces per a la prevenció de la delinqüència i l'incivisme al municipi.
- Aplicar els coneixements en la definició d'una proposta d'intervenció a Badia de Vallès, per millorar-ne la seguretat i la convivència en alguns espais.

L'objecte de l'estudi no és altre que el d'oferir als tècnics i polítics de l'Ajuntament de Badia del Vallès amb implicacions o responsabilitats en matèria de seguretat al municipi, com per exemple el regidor de Seguretat Ciutadana, el cap de Policia Local o els tècnics de l'Àrea d'Urbanisme i de Medi Ambient, propostes viables en matèria de disseny urbanístic, que tinguin un impacte real en la prevenció i la reducció de la delinqüència, però també en la reducció de la percepció d'inseguretat, així com en un major aprofitament i millor ús dels espais, que contribueixi a una major cohesió social i a la millora de la convivència aprofitant l'ampli teixit associatiu del municipi.

2.2. Justificació

La criminologia ambiental centra el seu interès a establir on i quan es produeixen els diferents delictes, sota quines condicions ambientals i si es pot establir un patró que en permeti la predicció. Dins d'aquest corrent criminològic, trobem l'anomenada prevenció del delictes mitjançant el disseny ambiental (CPTED¹ sigla en anglès), que consisteix a realitzar intervencions en l'espai a nivell urbanístic, que tinguin com a resultat, d'una banda, la prevenció i, en conseqüència, la reducció de la delinqüència, però també un millor aprofitament dels espais i dels seus usos, que permeti reduir la percepció d'inseguretat, augmentar la satisfacció de la ciutadania quant a seguretat i convivència, aconseguir una major implicació dels veïns en la vigilància informal i control dels espais despertant en ells un sentiment d'arrelament o pertinença i, per últim, fomentar una major cohesió del teixit social a través d'aquest ús de l'espai.

En aquest sentit, si bé Badia del Vallès no constitueix un municipi amb una taxa de criminalitat elevada, les seves peculiaritats fan que sigui un bon candidat per dur a terme aquest tipus d'intervencions, adreçades a la prevenció de la delinqüència i l'incivisme mitjançant la introducció de millores en el disseny urbanístic. El fet que Badia del Vallès constitueixi un municipi massificat amb la major densitat de població de tot Catalunya (13.531² habitants concentrats en una superfície de tant sols 0,93km²), i que es tracti d'una ciutat dormitori, integrada per població majoritàriament obrera, amb el PIB més baix de tot Catalunya (6.800 euros per habitant)³, constitueixen factors clau a l'hora d'explicar que qualsevol delictes que es produeixi al municipi, tingui un elevat ressò a la població, amb el conseqüent augment de la percepció d'inseguretat ciutadana i l'alarma social. Darrerament, les noves tecnologies a través de les xarxes socials, han contribuït a propagar aquest alarmisme davant els fets il·lícits que esdevenen a la població.

D'altra banda, aquest estudi centra el seu àmbit d'intervenció en quatre zones o punts geogràfics del municipi (vegeu el gràfic 1), els quals constitueixen focus de delinqüència (amb una tipologia delictiva diferent a cada zona) o bé zones on es produeixen actes incívics relacionats amb el vandalisme o molèsties per sorolls, i que generen un gran nombre de demandes. La designació d'aquestes zones ha estat el resultat de la consulta

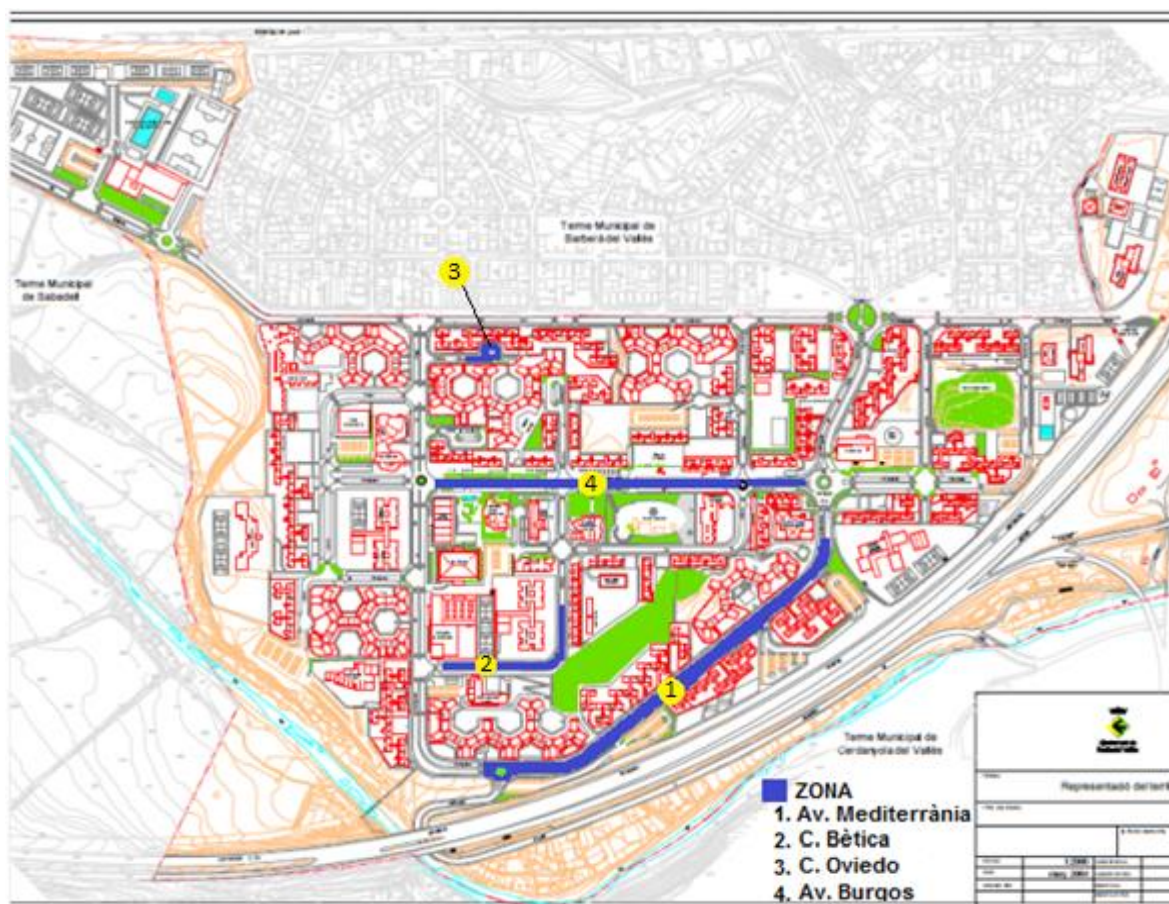
¹Crime Prevention Through Environmental Design (CPTED).

²Font Diputació de Barcelona (DIBA), any 2013.

³Font IDESCAT, any 2010.

prèvia de la base de dades de la Policia Local de Badia del Vallès quant a nombre d'il·lícits denunciats, tipologia i nombre de queixes. En definitiva, punts geogràfics problemàtics des del punt de vista de la seguretat i la convivència que requereixen d'un tractament i resposta adequats.

Gràfic 1: Plànol del municipi de Badia del Vallès amb les zones objecte d'estudi i d'intervenció



Font: elaboració pròpia.

2.3. Metodologia

Primerament, es realitzarà una recerca i revisió de la bibliografia de referència amb relació a la prevenció de la delinqüència mitjançant el disseny ambiental (CPTED).

Posteriorment, es durà a terme la recollida i tractament de les dades quantitatives mitjançant la consulta de fonts de dades policials, concretament de la Policia Local de Badia del Vallès, amb relació a les diferents tipologies delictives i d'incivisme a la població (dades

estadístiques policials, registre de queixes ciutadanes, etc.).

També es tindrà en compte en l'elaboració, la pròpia observació participant duta a terme per l'autor de l'estudi al llarg dels seus anys de servei i de les seves experiències viscudes com a agent de la Policia Local de la població, quant a serveis, recollida de denúncies i intervencions als diferents carrers del municipi.

A partir de l'anàlisi d'aquesta informació es seleccionaran quatre zones rellevants, les quals, per les seves característiques i les estadístiques delinqüencials enregistrades, constitueixin punts calents al municipi. Cadascuna d'elles representarà una problemàtica delictiva diferent: robatoris en interior de vehicle, robatoris en interior de domicili i venda i consum de drogues i/o substàncies estupefaents i, furts i estafes en zona comercial.

Es farà una descripció, amb una acotació espai-temporal, de la problemàtica a cada una de les zones escollides; ja sigui referent al tipus de delinqüència que l'afecta o bé a qüestions d'incivisme.

D'altra banda, es realitzarà un seguit d'entrevistes, concretament a dues tècniques d'urbanisme de l'Ajuntament de Badia del Vallès, una arquitecta i una aparelladora, i a un membre de l'Observatori de la Delinqüència de Castelldefels. L'elecció dels entrevistats respon a criteris relacionats amb els llocs de treball que ocupen en les seves àrees i amb la seva responsabilitat a l'hora d'elaborar propostes i dissenyar accions adreçades a la prevenció i la reducció de la delinqüència, així com d'abordar i donar solucions a problemàtiques relacionades amb la delinqüència i l'incivisme.

Les entrevistes seran semiestructurades, es faran a partir d'un guió dissenyat prèviament amb un seguit de preguntes obertes. Aquestes entrevistes es gravaran i posteriorment se'n farà una transcripció a partir de la qual s'analitzarà la informació.

L'objectiu de les entrevistes és ampliar i matisar la informació obtinguda a partir de les dades quantitatives del registre policial, a partir de les experiències i coneixements dels entrevistats.

Seguidament, es realitzarà una anàlisi de les dades i aquestes estaran sotmeses a una triangulació, a partir del contrast amb altres estudis ja existents, relacionats amb la criminologia ambiental i el disseny urbanístic, de la consulta de la base de dades policials i, del resultat de les entrevistes; als efectes d'obtenir unes propostes d'intervenció a les zones o punts calents estudiats al municipi, que siguin viables i eficients a l'hora de prevenir i reduir la delinqüència i millorar la convivència i el civisme. Aquests punts calents, constituïran la realitat social objecte d'estudi.

Una vegada dissenyades les propostes d'intervenció, s'elaborarà un recull de recomanacions a tenir en compte, en línies generals, a l'hora de dissenyar nous espais urbans, amb l'objectiu de prevenir la delinqüència i reduir-la i millorar la convivència i el civisme, però també d'aconseguir el màxim aprofitament d'aquests espais per part de la ciutadania.

3. Marc teòric

Aquest estudi es fonamenta en les teories criminològiques explicatives del delict, que tenen a veure amb l'oportunitat i el referent situacional. L'any 1961, l'antropòloga i urbanista Jane Jacobs (1961) va publicar al seu llibre *Vida i mort de les grans ciutats americanes (The Death and Life of Great American Cities)* un estudi, en què ja presentava la relació existent entre l'ambient urbà i la seguretat. Jacobs, entre d'altres idees, va exposar:

“Tot el món ha d'utilitzar els carrers. En principi, els nostres objectius són ben senzills: protegir els carrers on l'espai sigui inequívocament públic, i no barrejat físicament amb espais privats ni amb qualsevol altra cosa, de manera que la zona necessitada de vigilància tingui uns límits clars i practicables; així mateix, veure la manera que aquests carrers i espais públics tinguin uns ulls que a ser possible estiguin mirant contínuament. No és senzill realitzar aquests objectius, especialment l'últim. Ningú pot obligar a la gent a fer servir els carrers si no tenen alguna raó per fer-ho. Ningú pot obligar la gent a mirar al carrer quan la gent no vol mirar.” (pàg. 39-40).

Aquestes idees es resumeixen, d'una banda, en la necessitat de carrers on hi hagi presència i moviment dels ciutadans, activitat comercial i finestres orientades al carrer i, d'altra banda, en el fet que la seguretat urbana depèn de la identificació amb el territori i, per tant, en l'arrelament que el ciutadà tingui envers aquest territori.

Més tard, l'arquitecte i urbanista Oscar Newman desenvoluparia el treball de Jacobs, relatiu a la seguretat a les ciutats, a través de la teoria de l'espai defensable, amb una dimensió pràctica mitjançant projectes aplicables. Al seu llibre *Espai defensable, la prevenció del crim mitjançant el disseny urbà (Defensible Space, Crime Prevention Through Urban Design)* Newman (1972) elabora un estudi a les ciutats de Nova York i Ohio, on es desprenen dues idees clau:

- Les persones defensen aquell territori pel qual tenen un sentiment de pertinença.
- Es pot disminuir la criminalitat mitjançant la planificació i el disseny dels espais urbans.

L'anomenada teoria de les activitats rutinàries o de l'oportunitat de Lawrence E. Cohen i Marcus Felson (1979) estableix que les activitats rutinàries de la societat moderna en què vivim com, per exemple, els continus desplaçaments, transferències bancàries, l'absència perllongada de la llar, etc., generen oportunitats per delinquir. D'aquesta manera, sorgeixen conductes predatories i augmenten les taxes de delinqüència. Aquestes conductes delictives predatories ocorren quan hi ha una concurrència de les circumstàncies següents:

- La coincidència en l'espai i el temps d'un delinqüent potencial i una víctima o objectiu propicis.
- L'absència d'un vigilant o guardià amb capacitat per supervisar i dissuadir.

Aquest ecosistema és el que es coneix amb el nom de triangle de la delinqüència i que, posteriorment, Eck i Wartell (1998), i Eck i Clarke (2003) van complementar amb la introducció de nous actors: els administradors de negocis i els monitors o llevadors (pares, mestres, o tutors).

Figura 1. Triangle de la delinqüència i del control



Font: Eck i Wartell (1998); Eck i Clarke (2003).

L'any 1994 Brantingham i Brantingham elaboren la teoria del patró delictiu, la qual determina amb relació als delictes d'àmbit urbà, que es poden establir patrons ben definits. Aquesta teoria parteix de les següents idees clau:

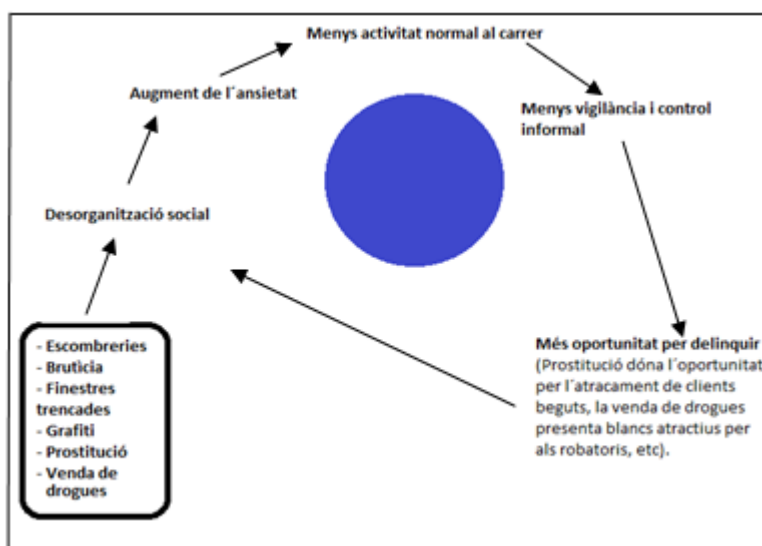
- La majoria de delinqüents comet els delictes en llocs o zones properes a la seva llar, donat que té un coneixement de l'entorn i les vies de fugida.
- Els delinqüents acostumen a cometre els il·lícits als seus espais d'activitat i coneixement, a prop de les vies que freqüenten.
- Delinqüent i objectiu, han de coincidir en l'espai i el temps; i aquest objectiu ha de ser atractiu per al delinqüent.

Igual com la teoria de les activitats rutinàries, afirmen que els delictes tindran lloc en un espai geogràfic resultat de la combinació entre les oportunitats que ofereixen les activitats rutinàries de les víctimes i el coneixement que el delinqüent tingui d'aquests llocs d'actuació.

D'altra banda, la teoria de l'elecció racional (Cornish i Clarke, 1986) mostra el delictes com el resultat de la decisió del delinqüent després d'haver sospesat les oportunitats per cometre el delictes, el risc que suposa cometre'l i els beneficis esperats. Aquest compendi és presentat com un procés de decisió similar al de qualsevol altre individu no infractor a la seva vida quotidiana.

Els sociòlegs i criminòlegs Wilson i Kelling (1982) van introduir l'anomenada teoria de les finestres trencades (*broken windows* en terminologia anglesa). Es tracta d'una teoria basada en el seguiment, la cura i el manteniment dels espais i edificis a les grans ciutats. Defensa que actes vandàlics, com per exemple trencar una finestra o realitzar grafitis a les façanes dels edificis, poden generar un cercle viciós i desembocar en un augment de la delinqüència, afavorit per una manca de control informal.

Quadre 1. Teoria de les finestres trencades



Font: Garrido, V., Stangeland, P. y Redondo, S. (2006).

La teoria va ser desenvolupada posteriorment (Skogan, 1990; Kelling i Coles, 1996) i va ser incorporada a les diverses polítiques de seguretat de ciutats dels EUA. Una de les ciutats pioneres va ser Nova York, que sota el mandat de l'alcalde Rudolph Giuliani, va adoptar una política de tolerància zero envers les conductes de vandalisme als carrers de la ciutat, i va apostar per la recuperació dels espais que es trobaven fora de control policial.

Per últim, voldria destacar la teoria integradora elaborada per Santiago Redondo (2008), coneguda com la teoria del triple risc delictiu. Aquesta teoria diferencia tres fonts de risc a l'hora d'explicar les causes de la delinqüència:

- Font de riscos personals: característiques personals, de l'individu, que comporten un major o menor risc de comportament antisocial. Per exemple: les dimensions

impulsivitat-autocontrol, egocentrisme-empatia, creences antisocials-prosocials, etc.

- Font de riscos en el suport prosocial: característiques i condicions ambientals que envolten l'individu al llarg de la seva vida: circumstàncies familiars, educació, interacció social, etc.
- Font de riscos en les situacions i oportunitats delictives: característiques ambientals que afavoreixen o dificulten el comportament antisocial.

Aquesta teoria recull tant aspectes personals, com socials i ambientals, a l'hora d'establir fonts de risc i explicar les causes de la delinqüència. Les teories esmentades anteriorment estarien enquadrades a la tercera font de risc: la de les oportunitats delictives, sobre la qual Redondo (2008, 35) afirma: "tant els contextos com les persones admeten diversos graus de vulnerabilitat relativa que, malgrat la complexitat i dificultats que això pugui comportar, s'estima que poden ser operativitzats i avaluats". Per tant, es poden analitzar els diferents riscos i establir accions adreçades a neutralitzar o anular aquests riscos.

Redondo (2008, 36) proposa tot un seguit de mesures, entre les quals destaquen:

- Front a carrers i barris escassament il·luminats, proposa una bona il·luminació per tal de reduir els delictes violents.
- També recomana augmentar la visibilitat de les cases ubicades en zones urbanes envers l'exterior.
- Com a mesura d'intervenció front al disseny urbà "generador d'espais crimípets"⁴, proposa la millora del disseny urbà.

⁴Crimípet: ambient que degut a la seva morfologia, estructura i també a les seves característiques sociodemogràfiques, pot afavorir o oferir més oportunitats per cometre delictes (2000; San Juan, Vergara i Germàn, 2005).

Quadre 2. Exemple dimensions en la font de riscos C, situacionals o d'oportunitat per al delict

DIMENSIONES DE RIESGO	
PARA DELITOS VIOLENTOS	
Contingencias sociobiológicas de agresión: encuentros con extraños, defensa del alimento, aglomeración, cambios estacionales –Wilson, 1980-]	(+) ¹⁰
Exposición a un incidente violento ante un problema	Resolución pacífica
Insulto o provocación	Diálogo tranquilo
Locales y contextos de ocio sin vigilancia (personal o física)	Vigilancia
Espacios públicos y anónimos (para la violencia por parte de desconocidos)	Control informal/formal
Espacios privados (para la violencia por parte de familiares y conocidos)	Apertura del espacio privado
Proximidad temporal a una separación traumática (para el asesinato de pareja)	Transcurso del tiempo
Personas aisladas	Personas acompañadas
Alta densidad de población	Baja densidad (sin llegar al aislamiento)
Calles y barrios escasamente iluminados	Buena iluminación
En general, víctimas desprotegidas	Autoprotección
PARA DELITOS CONTRA LA PROPIEDAD	
Propiedades descuidadas, desprotegidas o abandonadas	Protección
Propiedades solitarias, apartadas o dispersas (casas, almacenes, coches, materiales valiosos, etc.)	Proximidad a núcleos habitados
Propiedades de gran valor económico expuestas (un coche caro aparcado en la calle)	Protección
Propiedades con valor simbólico o coleccionables (la estrella visible de un coche Mercedes)	Protección
Propiedades de gran valor acumuladas (un camión cargado de coches aparcado en un descampado)	Protección
Invisibilidad, desde el exterior, de casas urbanas	Incremento de la visibilidad
Casas independientes	Pisos o apartamentos
Bloques de pisos o apartamentos sin vigilancia o control de entrada	Con portero u otros sistema de control
Establecimientos comerciales (como supermercados o gasolineras) cuyo diseño dificulta el control de accesos y movimientos (por ejemplo, con varias puertas de acceso y cajas de cobro poco visibles)	Diseño de mayor protección
Pequeños productos (electrónicos, etc.) sin controles de seguridad	Protección
Proximidad a calles y barrios de alta densidad delictiva ("Un delito crea un nicho para otros delitos", Felson, 2006, pág. 134)	Lejanía
Proximidad a calles y barrios escasamente iluminados	Lejanía
Proximidad a zonas de ocio	Lejanía
Proximidad a zonas degradadas	Lejanía
Proximidad a zonas con actividades marginales (venta de drogas, prostitución, venta de objetos robados o ilegales, etc.)	Lejanía
Aparcar el coche o la moto junto a zonas degradadas de la ciudad	Lejanía
Turistas con apariencia de llevar encima dinero o propiedades de valor (joyas, cámaras fotográficas o de vídeo, regalos, etc.)	Autoprotección (llevar poco dinero, etc.)
Zonas de alta movilidad residencial	Zonas baja movilidad
Lugares de concentración de turistas (para actos terroristas)	Autoprotección
Mayor tiempo pasado en compañía de personas con comportamiento antisocial	Menor tiempo
Mayor tiempo pasado en ocio desestructurado	Menor tiempo
Lugares carentes de controles (informales o formales)	Controles
En general, el "diseño urbano" en cuanto generador de espacios "crimipetos" versus "crimifugos", en terminología de San Juan (2000; San Juan, Vergara y Germán, 2005)	Mejora del diseño urbano

Font: Redondo, S. (2008).

En aquest sentit, d'acord amb el que proposa el model del triple risc delictiu (TRD) i tot l'exposat amb relació a la criminologia ambiental, crec que les propostes d'intervenció urbanístiques han d'anar orientades a disminuir els riscos situacionals o d'oportunitat amb l'objectiu de prevenir i reduir la delinqüència, però també, a fomentar i potenciar les

relacions i el suport social. D'aquí la importància que tenen els diferents usos dels espais i la seva orientació a aconseguir una major cohesió i millor convivència del teixit social a les ciutats. Es tracta en definitiva, d'anar més enllà de la prevenció de la delinqüència mitjançant el disseny ambiental (CPTED sigla en anglès) i ser per tant, més ambiciosos, es a dir, passar a l'enfocament de la seguretat urbana (*safe city* en terminologia anglesa) i del benestar local (*local welfare* en terminologia anglesa).

4. Anàlisi de la informació

4.1. Resultat d'entrevistes

A continuació, es mostren els resultats de les entrevistes realitzades als tres tècnics de l'Administració local⁵: dues tècniques de l'Àrea d'Urbanisme de l'Ajuntament de Badia del Vallès i un tècnic de la Policia Local de Castelldefels, criminòleg i membre de l'Observatori de la Delinqüència d'aquest municipi.

4.1.1. Entrevista personal tècnic 1: arquitecta

La persona entrevistada és partidària de polítiques públiques proactives en tots els àmbits, inclòs el de seguretat. Considera que aquestes són molt més efectives que les reactives, tot i que segons diu, a priori semblarien no ser-ho tant. Reconeix que la penalització és necessària, però com a últim recurs.

Considera que la seguretat no és una qüestió exclusiva de la policia. Si parlem de proactivitat, la resposta requereix diferents punts de vista: des de cultura, ensenyament, serveis socials, sanitat, etc. Destaca, per exemple, la importància de la feina educadora i preventiva que realitzen els monitors del Casal de Joves quant a consum de drogues.

Afirma que ha sentit parlar alguna vegada a l'àmbit professional i a la quotidianitat de la prevenció de la delinqüència mitjançant el disseny urbanístic. Segons diu, el tema de la seguretat es té molt en compte en tots els aspectes: ubicació, materials, etc. Posa com exemples la instal·lació de tanques perimetrals i que hi hagi transparència en l'arbrat, que permeti la visibilitat. Pensa que tot es troba molt lligat amb la creació d'espais públics i oberts.

⁵ Consultar annex 1: Guió d'entrevista amb qüestions realitzades a personal tècnic.

Reconeix que malgrat tenir coneixements en la matèria, és molt complicat tenir encàrrecs d'aquest tipus, donada la pròpia morfologia del municipi i la limitació d'espais. No obstant això, ha implementat algun projecte com per exemple la construcció d'equipaments esportius per als nens i la instal·lació d'alguns elements arquitectònics als murs per tal d'evitar l'establiment de grups no desitjats a llocs de la via pública.

A l'hora de definir accions adreçades a la prevenció de robatoris en interior de vehicles per la nit en un carrer, considera fonamentals l'enllumenat i la forma de dissenyar els estacionaments, de manera que permetin la visibilitat del vehicle per tots els costats. També creu que una plaça o un carrer ha de reunir com a característiques en pro de la seguretat: un bon enllumenat, que siguin espais molt oberts, sense racons foscos i obstacles alts que restin visibilitat i facin por.

Per últim, considera que en la seguretat influeixen un altres factors a més del disseny de l'espai i el seu ús, com, per exemple, els equipaments o un altres factors que puguin incidir en un augment de la perillositat.

4.1.2. Entrevista personal tècnic 2: aparelladora

Aquesta persona es mostra a favor d'anteposar-se als imprevistos o problemes i evitar-los. Per tant considera molt millor una política proactiva que una reactiva, sobretot en matèria de seguretat.

Afirma de manera rotunda que hi ha altres departaments, a part de la policia, amb implicacions en la seguretat, com per exemple els serveis socials, urbanisme, monitors i educadors i organismes de participació ciutadana.

Pel que fa a la prevenció de la delinqüència mitjançant el disseny urbanístic, reconeix que mai ha sentit parlar d'aquest concepte. Té la creença que pot consistir en temes que tenen a veure amb la distribució dels carrers i passatges que comuniquin dues zones. Afirma que al llarg de la seva carrera professional, mai ha hagut d'elaborar alguna proposta o implementar alguna acció adreçada a la prevenció de la delinqüència.

Com a accions adreçades a la prevenció de robatoris en interior de vehicles en un carrer determinat proposa un bon enllumenat i tenir una distribució ordenada de les places d'estacionament.

Considera que les característiques que ha de reunir una plaça o un carrer en pro de la seguretat són: una bona il·luminació, la poda regular de l'arbrat i altra vegetació i, que no hi hagi mobiliari excessiu, per evitar grups no desitjats.

Creu que a més de l'espai i el seu ús, tenen repercussió en la seguretat altres factors com per exemple el voladís que pugui tenir un edifici, elements estructurals dels edificis que envolten l'espai i que l'arbrat creixi més del compte.

4.1.3. Entrevista personal tècnic 3: membre de l'Observatori de la Delinqüència de Castelldefels

L'últim entrevistat afirma que l'evidència de treballs a nivell internacional ha demostrat que les polítiques de seguretat proactives han estat més satisfactòries i són més eficaces que les reactives. Afirma que actualment el concepte de policia a nivell internacional ha canviat, que cada vegada evoluciona més i incorpora la prevenció de la delinqüència a uns altres departaments: serveis socials, ensenyament, urbanisme. Considera que és impossible tenir en compte únicament la policia si pensem en la prevenció.

Reconeix haver sentit més d'una vegada el concepte de prevenció de la delinqüència mitjançant el disseny urbanístic i nomena a Oscar Newton com el precursor d'aquesta corrent als Estats Units. Afirma que a Espanya i a Catalunya, encara queda molt camí per recórrer.

Segons diu, un dels fonaments principals és deixar que siguin defensables els entorns que construïm per part de les persones que els habiten. És imprescindible entendre aquest fonament per poder dissenyar a nivell urbanístic des de la prevenció i la seguretat.

L'entrevistat, com a responsable de l'Observatori de Castelldefels, reconeix que la seva tasca és fer propostes on hi ha punts calents a l'objecte de reduir les taxes de delinqüència, des d'un enfocament proactiu. Una de les seves tasques és precisament el

disseny des de l'àmbit de la prevenció situacional amb relació al disseny urbanístic adreçat a la prevenció de la delinqüència i la millora dels espais públics.

Reconeix que el problema de dissenyar aquest tipus d'accions és que a vegades requereixen d'un pressupost elevat i, per tant, són inviables econòmicament.

Entre d'altres accions adreçades a reduir el nombre de robatoris en interior de vehicles en un carrer menciona: la millora de l'enllumenat, que els carrers siguin oberts, amb visibilitat i espais sense vegetació espessa que permeti la vigilància informal.

Entre d'altres característiques que ha de reunir una plaça o un carrer menciona com a principals la neteja, l'ordenació, és a dir, que cada element estigui on li correspon (un parc de nens al mig d'una rotonda seria il·lògic) i la il·luminació.

Per últim, considera que hi ha altres factors a part de l'espai o del seu ús que tenen a veure amb la seguretat com els factors psicològics de gent que poden influir en la ciutat o factors socials com polítiques socials de prevenció; per exemple, polítiques adreçades a la protecció de determinats col·lectius (dones, gent gran, disminuïts i nens).

Com es pot observar, els tres enquestats aposten per polítiques de caire proactiu, basades en la prevenció i des d'una resposta interdepartamental i transversal, que no impliqui que la policia tingui sota la seva responsabilitat el monopoli de la seguretat . Entre les propostes d'intervenció més nomenades trobem la il·luminació, la poda i el manteniment de la vegetació, la neteja i el disseny d'espais oberts que permetin la visibilitat i la vigilància informal.

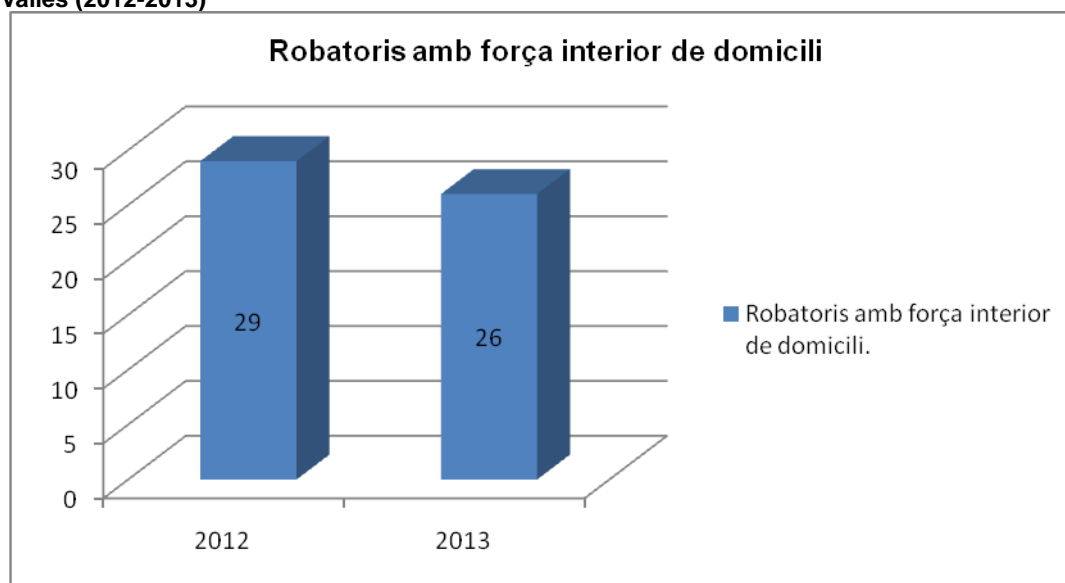
4.2. Problemàtiques en matèria de seguretat i civisme al municipi

Una vegada analitzada la base de dades de la Policia Local de Badia del Vallès, hem obtingut els següents resultats quant a les diferents tipologies delictives estudiades, els quals ens han permès establir les zones que constitueixen punts calents al municipi.

4.2.1. Robatoris amb força en interior de domicili

El gràfic següent mostra el nombre de robatoris amb força en interior de domicili esdevinguts al municipi durant els anys 2012 i 2013. Les dades mostren una reducció del 10,34% d'un any amb respecte l'altre. En línies generals, aquesta tendència a la baixa és generalitzada a tot Catalunya, ja que, segons dades oficials, aquest tipus d'il·lícits es van reduir en un 0,46%⁶ l'any 2013 respecte de l'any anterior.

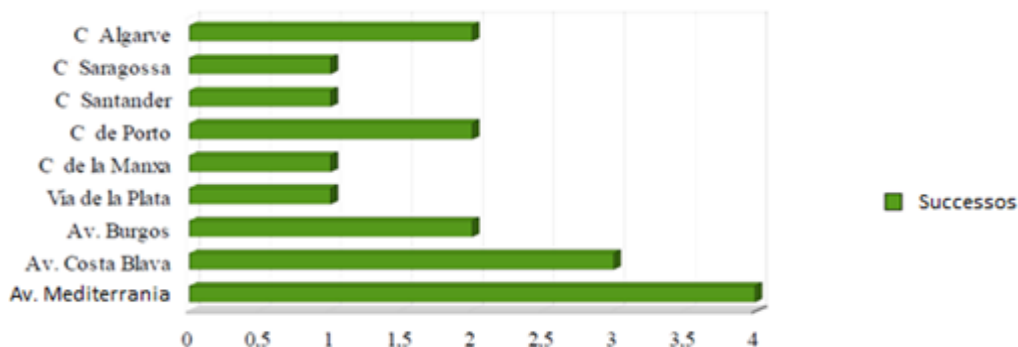
Gràfic 2. Nombre de robatoris amb força en interior de domicili esdevinguts a la població de Badia del Vallès (2012-2013)



Font: Elaboració pròpia a partir de les dades de l'Arxiu de la Policia Local de Badia del Vallès.

Si atenem a les dades obtingudes l'any 2012, quant a la distribució per carrers on es produeixen els robatoris en domicili, observem que la majoria tenen lloc a l'av. de la Mediterrània. L'extensió i longitud del carrer en comparació amb els altres del municipi i altres aspectes d'índole urbanística constitueixen factors explicatius a l'hora de justificar per què es produeix un major nombre de delictes en aquest carrer.

⁶Font: Policia de la Generalitat – Mossos d'Esquadra.

Gràfic 3. Nombre de successos diferenciats per carrers a Badia del Vallès (abril 2011-maig 2012)

Font: Elaboració pròpia a partir de les dades de l'Arxiu de la Policia Local de Badia del Vallès.

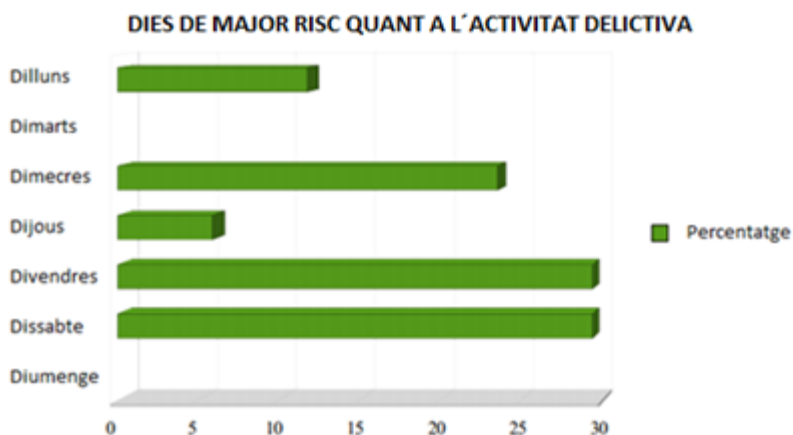
Les dades mostren que a l'avinguda de la Mediterrània és on més robatoris en interior de domicili es produeixen i, per tant, serà el primer punt calent a treballar, donat que és la zona del municipi amb major densitat de delictes amb respecte de la mitjana del municipi.

Ja hem fet una acotació espacial dels robatoris amb força en interior de domicili, però, tal com afirmen els autors Clarke i Eck (2003), els delictes també esdevenen en una dimensió temporal. Per aquest motiu, aquest aspecte s'ha de tenir en compte a l'hora de plantejar accions adreçades a la prevenció d'aquests delictes com per exemple el patrullatge de saturació. És molt important ser capaços d'establir a quines franges horàries i dies de la setmana es produeixen els fets delictius per tal de poder oferir solucions eficients.

Al gràfic següent, es pot observar que els dies amb més robatoris en domicili al municipi són els dimecres i els caps de setmana. Pel que fa a les franges horàries, l'autor ha consultat tant al personal de l'Oficina d'Atenció Ciutadana (OAC) encarregat de la recollida de denúncies de la Comissaria de la Policia Local de Badia del Vallès com de la Comissaria de Districte del cos dels Mossos d'Esquadra de Barberà del Vallès i als caps de comissaria d'ambdós cossos policials. Tots ells coincideixen que la majoria de robatoris es produeixen els caps de setmana, quan els inquilins estan absents en segones residències o d'esbarjo, o bé en dies feiners, entre les 10 i les 14 hores, quan la gent es troba als seus llocs de treball. Aquestes aportacions coincideixen amb l'experiència de

l'autor al llarg d'aquests anys com a agent de policia al municipi estudiat, al llarg dels requeriments atesos per robatoris i inspeccions oculars realitzades als diferents domicilis.

Gràfic 4. Percentatge de robatoris en interior de domicili al llarg dels anys 2012-2013 segons els dies de la setmana



Font: Elaboració pròpia a partir de les dades de l'Arxiu de la Policia Local de Badia del Vallès.

Per últim, el gràfic núm. 5 mostra el tipus de *modus operandi* emprat per accedir als domicilis. Destaquen el forçament del pany de la porta (fractura mobiliària) o bé el sistema d'obertura mitjançant radiografia, seguit de l'escalament.

Gràfic 5. Modalitat de força en les coses emprada en els delictes de robatori amb força a Badia del Vallès (2012)



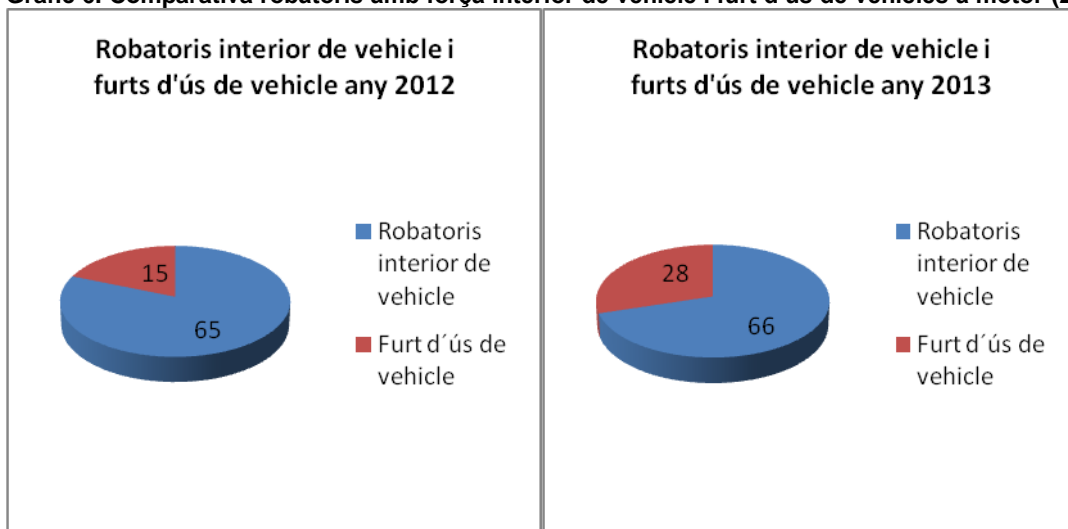
Font: Elaboració pròpia a partir de les dades de l'Arxiu de la Policia Local de Badia del Vallès.

4.2.2. Robatori amb força en interior de vehicles i furt d'ús de vehicle a motor

Quant als delictes de robatori en interior de vehicle i de furt d'ús de vehicle a la població, les dades mostren un lleuger augment l'any 2013 respecte de l'any anterior. Destaquen

sobretot els furt d'ús de vehicle, els quals augmenten un 13%.

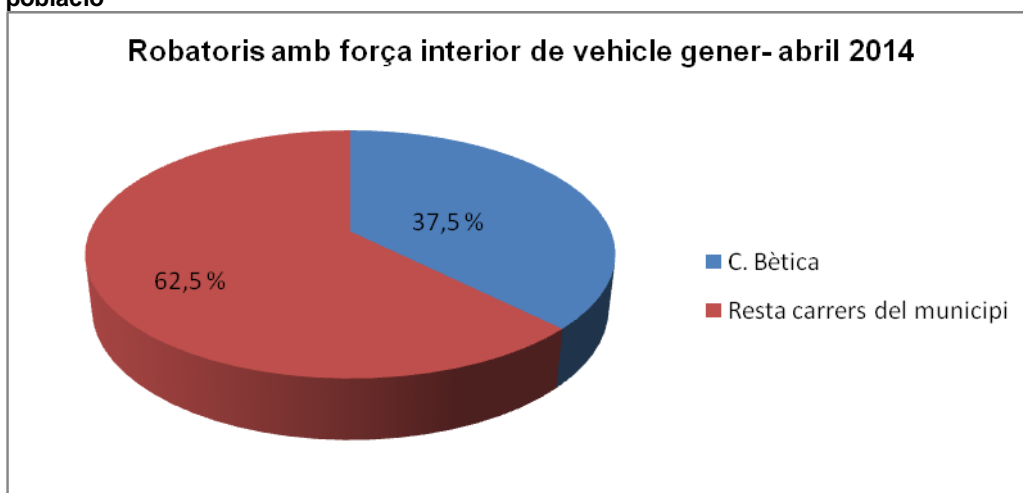
Gràfic 6. Comparativa robatoris amb força interior de vehicle i furt d'ús de vehicles a motor (2012-2013)



Font: Elaboració pròpia a partir de les dades de l'Arxiu de la Policia Local de Badia del Vallès.

Si atenem al nombre de robatoris amb força en interior de vehicle esdevinguts al llarg de l'any en curs (gràfic núm. 7), observem que el carrer Bètica registra taxes d'il·lícits elevades en comparació amb la resta de carrers. El 37,5 % de robatoris tenen lloc en aquest carrer, mentre als altres 16 carrers s'hi produeix el 62,5% restant. Significa, doncs, que més d'una tercera part dels robatoris en interior de vehicle tenen lloc a un únic carrer.

Gràfic 7. Relació de robatoris en interior de vehicles entre Carrer Bètica i la resta de carrers de la població



Font: Elaboració pròpia a partir de les dades de l'Arxiu de la Policia Local de Badia del Vallès.

D'acord amb les denúncies presentades per les víctimes a la Policia Local, la majoria dels robatoris en interior de vehicle es produeixen durant la nit. Una vegada analitzades les dades seleccionem el carrer Bètica com a segon punt calent.

4.2.3. Queixes veïnals per consum de substàncies psicotròpiques i estupefaents a la via pública, sorolls i incivisme

Després d'haver consultat els arxius de la Policia Local, hem constatat l'existència d'un nombre d'instàncies i correus electrònics dels ciutadans adreçats al regidor de Seguretat Ciutadana relatius a queixes que tenen a veure amb joves que freqüenten el carrer d'Oviedo. Aquest carrer aglutina la majoria de queixes que es reben a la Policia Local quant a molèsties, consum de drogues i incivisme, sobretot amb l'arribada del bon temps i del període estival. Es tracta d'una problemàtica enquistada, la qual es remunta a uns cinc anys. Des del cos dels Mossos d'Esquadra s'ha aportat com a solució la intervenció puntual d'unitats ARRO⁷, sense èxit. Els serveis planificats conjunts entre la Policia Local i el cos de Mossos d'Esquadra han aconseguit reduir el nombre de requeriments, sobretot des que es va començar a intervenir amb persistència l'any 2012.

Quadre 3. Relació de requeriments atesos i de serveis planificats realitzats els anys 2012 i 2013

	GENER- MARÇ	ABRIL- JUNY	JULIOL- SETEMBRE	OCTUBRE- DESEMBRE	TOTAL SERVEIS
Requeriments ciutadans 2012	2	15	13	3	33
Serveis conjunts planificats PL i CME 2012	0	21	12	1	34
Requeriments ciutadans 2013	2	3	3	0	8
Serveis conjunts planificats 2013	0	0	0	0	0

Font: Elaboració pròpia a partir de les dades de l'aplicació d'enregistrament de novetats de la Policia Local de Badia del Vallès.

⁷ Àrees Regionals de Recursos Operatius. Es tracta d'unitats del cos del Mossos d'Esquadra, destinades a donar suport a les àrees bàsiques policials en tasques de seguretat ciutadana o manteniment de l'ordre públic.

No obstant això, la problemàtica encara persisteix i en el que va d'any 2014, ja comencen a registrar-se queixes per part del veïnat. El carrer Oviedo constitueix per tant, el tercer punt calent a tractar.

4.2.4. Avinguda central de la població, eix comercial

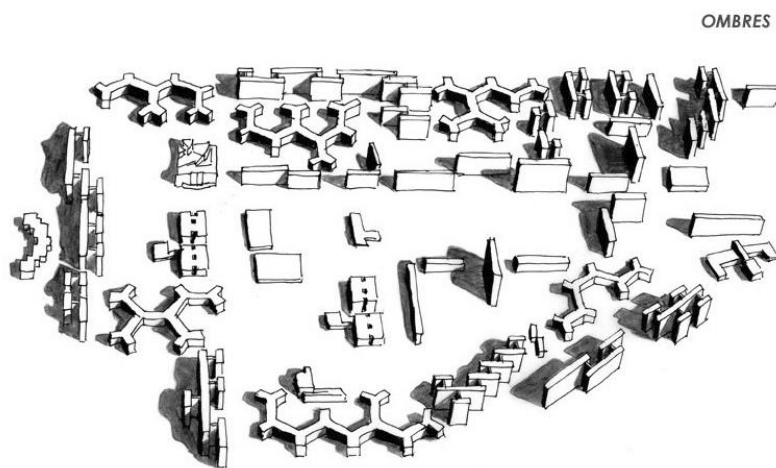
L'últim punt d'intervenció, pel seu interès estratègic, és l'avinguda de Burgos. Es tracta d'una avinguda ampla, al centre de la població, la qual constitueix l'eix comercial del municipi, amb nombroses botigues i locals de restauració. A més, disposa de dues places on es celebren tot tipus d'actes de pública concurrència. També es troba la seu de diverses associacions del municipi, entre d'elles, l'Associació de Veïns i Veïnes de Badia del Vallès. Igualment trobem ubicat el Casal d'Avis, una llar d'infants i un parc infantil, entre d'altres equipaments. Com a zona comercial, a nivell delinqüencial destaquen els furtos en establiments i entitats bancàries, així com les estafes esporàdiques amb bitllets falsos. En aquest sentit, alguns membres de l'Associació de Comerciants de Badia reclamen una major presència policial a la zona. Aquesta avinguda constitueix el darrer punt objecte d'estudi a causa de la seva importància estratègica a nivell comercial.

5. Descripció dels punts calents o zones objecte d'estudi

5.1. Zona 1. avinguda de la Mediterrània

L'avinguda de la Mediterrània constitueix una avinguda flanquejada per blocs de pisos de formigó prefabricats tipus T-86 i T-72, de disseny rus. Aquests pisos són de gran alçada, amb 11 plantes molts d'ells, que generen ombres i foscors en espais buits durant tot el dia.

Imatge 1. Distribució d'ombres al llarg del dia a causa de l'alçada dels edificis

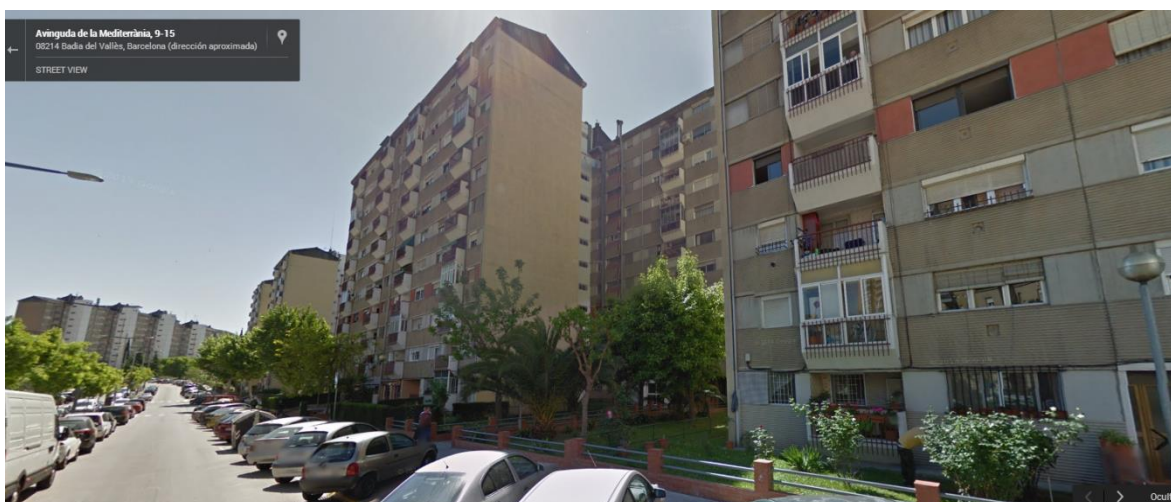


Font: Carrasco, i Carreras (2010). *Aproximacions a Ciutat Badia*.

Es tracta de blocs regulars i disposats en sèrie, amb zones interbloques enjardinades. Tots els habitatges són de protecció oficial. A les plantes baixes, hi han petites botigues i algun bar. La part de darrera dels blocs limita amb l'autopista C-58 per una banda i a un petit bosc per l'altra. Aquestes característiques, suposen un problema a l'hora de fomentar la territorialitat, donat que tal i com recull el manual *Safepolis* (2006), ens trobem davant d'un ambient sense identitat, que els veïns no perceben com a propi i, per tant, no el vigilaran, ni vetllaran per la seva conservació.

Entre d'altres aspectes, hem d'afegir que es tracta d'una avinguda que enllaça amb vies de sortida de la població, essencialment la carretera del Riu Sec, que comunica les poblacions de Badia del Vallès i Cerdanyola.

Imatge 2. Av. de la Mediterrània a l'alçada dels números 9-15



Font: Google Street View.

L'escassa superfície del municipi lligada a l'abundant parc mòbil i la demora per part de l'Administració local en la retirada dels vehicles en estat d'abandonament, fa que hi hagi una saturació dels estacionaments la major part del dia. Aquesta situació es veu agreujada per la construcció d'una barrera acústica a l'objecte de reduir el soroll originat a causa del trànsit de l'autopista, i que ha comportat l'eliminació d'aparcaments.

Aquesta saturació del parc mòbil al municipi dificulta la labor policial a l'hora de controlar vehicles sospitosos que puguin emprar els delinqüents per cometre robatoris en interior dels domicilis durant el dia. A més, el fet de disposar d'una via pròxima de fugida, afavoreix la comissió d'aquests il·lícits.

5.2. Zona 2. Carrer de la Bètica

El carrer de la Bètica és una via flanquejada per edificis d'equipaments (un poliesportiu, un centre d'assistència primària i dos col·legis) amb un funcionament molt intens durant el dia, però nul durant la nit, la qual cosa, sumat a un enllumenat deficitari, el converteix en un carrer molt vulnerable en aquesta franja horària.

Imatge 3. Vista aèria del carrer de la Bètica i dels seus equipaments



Font: Elaboració pròpia a partir de Google Maps.

Amb una distribució d'estacionaments en semibateria és, amb diferència, el punt on més robatoris en interior de vehicle es produeixen de tota la població.

Imatge 4. Vista del Carrer Bètica a l'alçada del Centre d'Assistència Primària



Font: elaboració pròpia.

L'absència de vigilància natural a causa del reduït nombre d'habitatges, l'escassa il·luminació i el fet que sigui un carrer poc transitat durant la nit, propicien que es donin les circumstàncies d'oportunitat idònies per cometre aquest tipus de delictes.

5.3. Zona 3. Carrer d'Oviedo

El carrer d'Oviedo és un carrer amb una única entrada i sortida i escassa visibilitat des dels balcons i finestres, amb la qual cosa la vigilància natural també és molt reduïda. És un carrer estret, sense sortida i de doble sentit. Amb el pas del temps, aquest carrer s'ha convertit en un punt de trobada i permanència habitual de joves del municipi que es caracteritzen per protagonitzar actes incívics i consumir drogues i/o d'altres substàncies estupefaents. En el període estival són habituals, les queixes veïnals⁸ per venda i consum de drogues, així com per sorolls, vehicles mal estacionats, els quals obstaculitzen el trànsit i d'altres actes incívics com miccions al carrer o brutícia.

Imatge 5. Joves amb el seu vehicle al carrer d'Oviedo



Font: Google Street View.

El tractament d'aquesta problemàtica ha arribat en diverses ocasions a la Junta Local de Seguretat amb una resposta policial a nivell reactiu: intervenció d'unitats ARRO per part del cos de Mossos d'Esquadra, basades en escorcolls i identificacions massives, denúncies per infraccions de la Llei orgànica 1992 sobre protecció de la seguretat ciutadana de (tinença i consum de drogues i substàncies estupefaents), així com denúncies d'estacionament per part de la Policia Local. Totes aquestes accions han fracassat i la problemàtica persisteix actualment. El desplaçament de la delinqüència no es valora com a solució efectiva en les estratègies en matèria de seguretat, però en

⁸ Consultar annex 2: fulls de novetats Policia Local amb l'enregistrament de queixes ciutadanes al carrer d'Oviedo.

aquest cas, donat el gran nombre de queixes veïnals, el desplaçament d'aquest col·lectiu a una altra zona del municipi allunyada de població, es veuria fins i tot com una solució satisfactòria.

5.4. Zona 4. avinguda de Burgos

L'avinguda de Burgos, ubicada al centre, constitueix l'eix on es concentra la principal activitat comercial del municipi, i és en aquí on radica precisament la seva importància estratègica i l'interès per mantenir uns nivells de seguretat i percepció de la mateixa acceptables. Es tracta d'una avinguda de doble sentit de circulació, amb un pàrquing soterrani i estacionaments a ambdós costats. Les voreres són amples, amb nombrosos establiments dedicats generalment al petit comerç i restauració. A l'Av. de Burgos es troben la majoria d'equipaments de la població: l'Ajuntament, la Comissaria de Policia Local, una Llar d'infants, el Parc Joan Oliver, l'església, l'oficina de correus, etc.

Imatges 6 i 7. Vista de l'avinguda de Burgos i dels seus establiments i locals comercials.



Font: elaboració pròpia.

A més, disposa de dues places; la plaça Major, al costat de l'Ajuntament i la plaça de la Sardana, on es celebren gairebé tots els actes lúdics i institucionals del municipi.

Imatge 8. Plaça de la Sardana a l'Av. de Burgos



Font: elaboració pròpia.

6. Propostes d'intervenció urbanística

Les propostes d'intervenció urbanística que a continuació es detallen s'ofereixen com a solució a les problemàtiques existents als diferents punts calents analitzats. Moltes de les propostes que s'inclouen responen al concepte de defensa dels possibles objectius de la criminalitat (*target-hardening* en terminologia anglesa), entre les quals hi ha l'enreixat, la millora de la il·luminació, etc. Aquestes propostes han estat plantejades des de la vessant de l'eficàcia, però també des de la eficiència, orientada a garantir la viabilitat i materialització del projecte sense la necessitat d'haver d'invertir gran partides pressupostàries a l'hora d'implementar-les en comparació amb altres solucions molt més costoses a nivell urbanístic. També s'ha tingut en compte, a l'hora de fer el disseny, el fet de garantir el màxim aprofitament i l'ús dels espais públics per part dels ciutadans, en el convenciment que aquests tipus d'accions ajuden a generar espais de convivència i benestar local, i fomenten la cohesió social, la solidaritat i la millora de la qualitat de vida dels residents, en un intent per fer del municipi un lloc més segur i més acollidor per viure, dins del marc de l'anomenat sistema de benestar local (*Local Welfare System* en terminologia anglesa). Es tracta, en definitiva, d'un esforç per pacificar el municipi en termes de seguretat i convivència i, al mateix temps, d'augmentar el sentiment d'arrelament dels seus habitants.

6.1. Propostes d'intervenció a l'avinguda de la Mediterrània

6.1.1. Vegetació. Poda de l'arbrat i dels arbustos amb regularitat

És important dur a terme un manteniment periòdic de la vegetació que hi ha als jardins i voltants dels blocs de l'avinguda de la Mediterrània, ja que s'ha de garantir la vigilància natural des de les finestres i balcons dels edificis per part dels inquilins. Per tant, els arbustos no haurien de tenir una alçada superior a 1 metre i els arbres haurien de ser prou grans, com per tenir una copa prou elevada, que permetés observar l'entorn a una persona adulta.

Imatge 9. Planta baixa d'un dels edificis



Font: elaboració pròpia.

En aquesta imatge podem observar com l'alçada dels arbustos no permet als vianants vigilar el balcó i les immediacions de l'habitatge. A la inversa, els inquilins, tampoc poden vigilar el carrer, al constituir la vegetació un obstacle que limita el camp visual.

Un altre aspecte que s'ha de tenir en compte és la proximitat dels arbres a les façanes dels edificis, ja que faciliten l'escalament i l'accés als habitatges a través de les finestres i els balcons. A la imatge següent, podem observar com els arbres es troben a una mínima distància de l'edifici, amb el conseqüent risc que suposa com a element facilitador d'accés als habitatges. D'altra banda, aquesta proximitat dels arbres a finestres i balcons fa que els residents del bloc vegin reduït el seu camp visual i no puguin observar el carrer.

Imatge 10. Façana d'un edifici on es pot apreciar la proximitat de l'arbrat als balcons i finestres



Font: elaboració pròpia.

Per tant, s'ha d'evitar aquesta pràctica i trasplantar els arbres a zones allunyades de les façanes. Així mateix, s'han de podar els arbres regularment, per tal d'evitar la seva frondositat i la reducció del camp visual.

6.1.2. Neteja de les façanes. Desaparició de pintades i grafits

Hi ha estudis que han documentat que la percepció d'inseguretats i la por al delictes són causats en gran mesura per petites senyals de desordre social. Així doncs, segons la teoria de les finestres trencades (Wilson i Kelling, 1982), aquesta por fa que els veïns s'aïllin i no s'involucrin en els assumptes comunitaris. Les mostres de desordre i descuit a un barri o un carrer són indicadors que ningú es preocupa ni vigila i això atrau delinqüència. També es posa de manifest que no hi ha un sentiment de territorialitat i arrelament al barri per part del veïnat.

Imatge 11. Grafit de la banda Latin Kings en una façana de l'av. Mediterrània



Font: elaboració pròpia.

6.1.3. Neteja viària i reparació de desperfectes a la via pública i del mobiliari urbà amb celeritat

En la línia del que s'ha exposat anteriorment, resulta fonamental que voreres i mobiliari urbà, com per exemple contenidors, bancs i fanals, estiguin en bon estat i no hi hagi brutícia, per tal evitar d'oferir una imatge de degradació i abandonament. La celeritat en la substitució i reparació dels desperfectes i del mobiliari urbà contribuiran a millorar la imatge d'aquesta avinguda i a despertar el sentiment de territorialitat dels veïns, contribuint a la conservació i perdurabilitat dels elements en el temps.

En aquest sentit i adequant-se a l'era de les noves tecnologies i les xarxes socials, l'Ajuntament de Badia del Vallès ha posat a disposició de la ciutadania una nova aplicació de telefonia mòbil, per comunicar via telemàtica qualsevol desperfecte a la via pública i així poder agilitzar-ne la reparació o la substitució d'algun element, si escau.

Imatge 12. Cartell informatiu de l'aplicació de comunicació de desperfectes a la via pública habilitada per l'Ajuntament de Badia del Vallès



Font: Web de l'Ajuntament de Badia del Vallès.

6.1.4. Desaparició de les façanes d'elements estructurals que facilitin l'escalament

Hi ha elements estructurals als edificis de Badia facilitadors dels robatoris en interior de domicili a través de l'escalament. Per aquest motiu, és necessària una remodelació de les façanes, principalment a les plantes baixes; ja que hi ha sòcols de formigó de superfície irregular que ajuden que els delinqüents puguin escalar i accedir als habitatges.

Imatge 13. Sòcol amb irregularitats en una de les façanes posteriors d'un edifici de l'avinguda de la Mediterrània



Font: elaboració pròpia.

6.1.5. Enreixat de balcons i finestres a les plantes baixes dels edificis

Hi ha habitatges que no disposen de reixes instal·lades a les finestres i balcons. Els titulars dels habitatges haurien d'instal·lar-les, sobretot a les plantes inferiors, ja que són les més vulnerables i ofereixen una major oportunitat al delinqüent.

Imatge 14. Vista d'una planta baixa de l'av. de la Mediterrània amb finestres i balcó sense reixes, que faciliten l'accés a l'interior del domicili



Font: elaboració pròpia.

6.1.6. Creació d'hortos urbans i jardins comunitaris als espais buits

Com ja s'ha mencionat, la configuració urbanística de Badia deixa molts espais buits a causa de la distribució dels edificis i de la geometria irregular de les seves plantes, sobretot els pisos amb estructura "d'estrella". L'avinguda de la Mediterrània no és una excepció i, per tant, seria convenient transformar aquests espais buits en espais comunitaris mitjançant la instal·lació de gronxadors, o bé la creació de jardins comunitaris i d'hortos urbans. Aquestes zones interblocs podrien anar acompanyades d'un enreixat que permetés l'accés als jardins i horts exclusivament als veïns del bloc i fomentar així el sentiment de territorialitat, els vincles entre els residents, així com el compromís i la coresponsabilitat en el manteniment d'aquests espais.

Imatge 15. Exemple de bloc d'edificis amb espai comunitari limitat per reixes que permeten la vigilància natural per la transparència que ofereixen



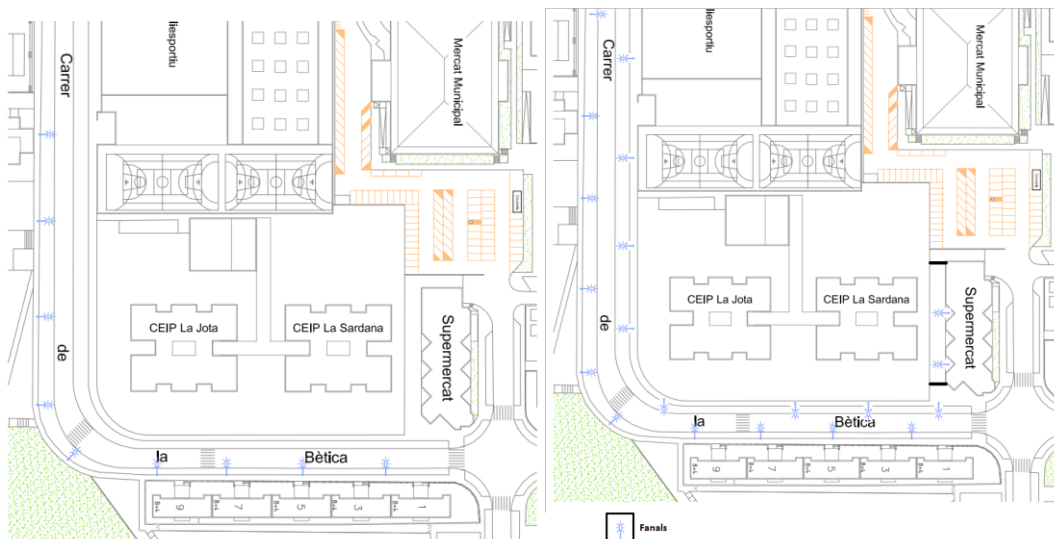
Font: Google Street View.

6.2. Propostes d'intervenció al carrer de la Bètica

6.2.1. Millora de l'enllumenat

Una de les accions prioritàries al carrer de la Bètica és la substitució de l'enllumenat deficient per un de major intensitat i la ubicació de fanals a ambdós costats del carrer. La manca d'habitatges a la major part del tram del carrer, el fet que es tracti d'un carrer poc transitat durant la nit i la foscor fan que els vehicles que estacionen a la via siguin molt vulnerables.

Imatge 16. Distribució enllumenat carrer Bètica: situació actual i proposta



Font: Software Autocad. Àrea d'Urbanisme de l'Ajuntament de Badia del Vallès.

Una altra mesura a destacar seria la substitució dels fanals actuals per uns altres de menor alçada que no contribueixin a la formació d'ombres i, al mateix temps, evitin les molèsties als veïns, tal com es proposa a la imatge següent:

Imatge 17. Fanal actual i fanal proposat



Font: Elaboració pròpia

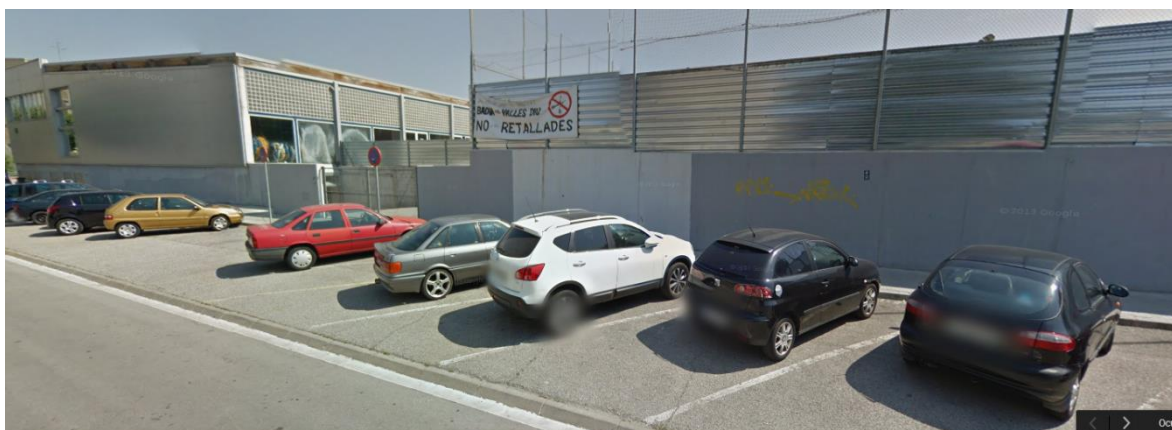
6.2.2. Neteja viària

Resulta fonamental que els serveis de neteja municipals retirin els vidres dels vehicles robats que es depositen al terra, tant aviat com sigui possible, per tal de disminuir la percepció d'inseguretat.

6.2.3. Retirada de tanques metàl·liques de les instal·lacions esportives municipals

Un altre aspecte a millorar és la substitució de les tanques metàl·liques per reixes transparents, les quals facilitin la vigilància tant del carrer i dels vehicles, com de les instal·lacions esportives municipals en ser crimífugues.

Imatge 18. Tanques metàl·liques que delimiten el perímetre de les instal·lacions esportives municipals i anul·len el camp visual constituint elements crimífets



Font: Google Street View.

6.2.4. Creació d'una parada de taxis

L'habilitació d'una parada de taxis al costat del Centre d'Assistència Primària constitueix un element de vigilància natural, ja que els taxistes, de manera inconscient, vigilarien el seu entorn i la resta de vehicles estacionats al carrer.

6.2.5. Instal·lació d'un quiosc a les immediacions dels col·legis

La instal·lació d'un quiosc de premsa i llaminadures al costat dels col·legis també contribuiria a aquesta labor de vigilància, sobretot pel que fa als menors que assisteixen diàriament als dos centres educatius existents.

La parada de taxis i el quiosc són dos recursos molt importants a l'hora d'obtenir informació per part de la policia, en el marc de la proximitat i les relacions amb la comunitat.

6.2.6. Obertura de pistes esportives dels col·legis fora de l'horari escolar

Aquesta mesura proactiva ajudaria a prevenir la delinqüència juvenil i el vandalisme i oferiria als joves del municipi alternatives que fomentessin la seva socialització i l'abandonament de les carreres delictives a una etapa inicial. Per aquest motiu, s'haurien d'obrir les pistes esportives en horari extraescolar i permetre el seu ús amb l'aprovació prèvia d'un reglament d'usos dels equipaments esportius.

6.2.7. Habilitació de zona wi-fi gratuïta al carrer

Amb l'habilitació d'aquesta zona wi-fi s'aconseguiria una major concurrència de persones i un carrer més transitat i per tant, més utilitzat i vigilat, a l'objecte de dissuadir als delinqüents que roben en interior de vehicles i sostreuen vehicles a motor.

6.3. Propostes d'intervenció al carrer Oviedo

6.3.1. Reserva d'estacionament als residents

Una mesura efectiva per tal d'evitar les contínues molèsties generades pels grups de joves i els seus vehicles és l'assignació de targetes d'estacionament als vehicles dels residents i la limitació d'aquest estacionament mitjançant una zona verda, que autoritzi únicament a aparcar els vehicles dels residents del carrer d'Oviedo.

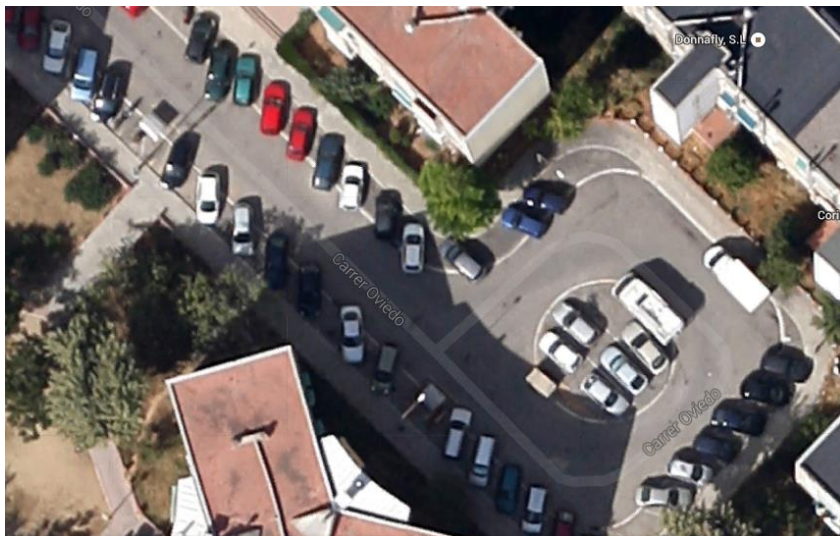
6.3.2. Instal·lació d'elements de canalització del trànsit

La mesura anterior aniria acompanyada del zebra de l'asfalt i la instal·lació d'elements vials adreçats a canalitzar el trànsit i impedir l'estacionament de vehicles no autoritzats, per tal d'impedir l'obstaculització.

6.3.3. Murs amb elements arquitectònics que dificultin l'assentament de grups no desitjats

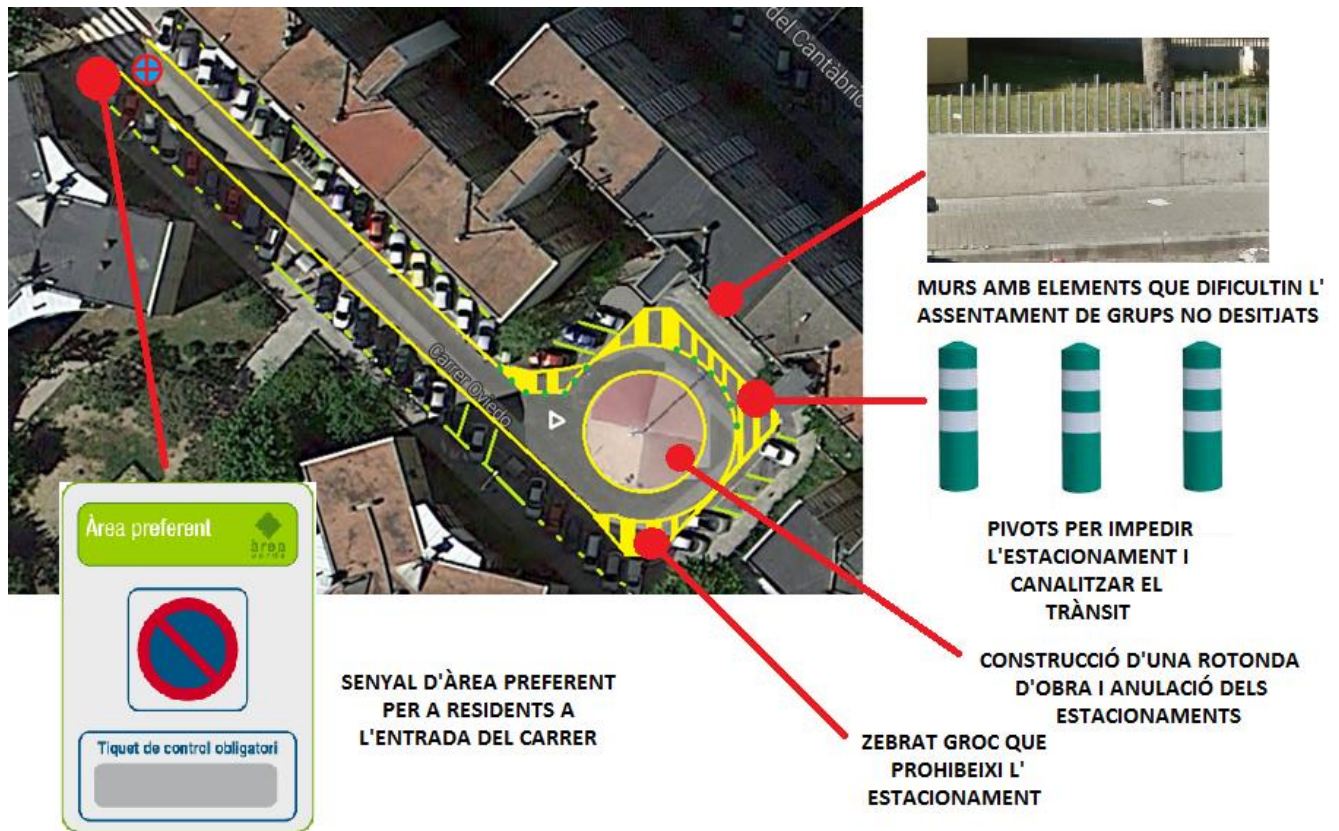
Una solució restrictiva però efectiva és la instal·lació d'elements consistents en barres metàl·liques a diferents nivells disposats al llarg dels murs, amb la finalitat d'evitar l'assentament de grups fixos generadors de molèsties veïnals a causa del consum de drogues i a la realització d'actes incívics.

Imatge 19. Imatge aèria del carrer d'Oviedo en l'actualitat



Font: Google Maps.

Imatge 20. Propostes d'intervenció al carrer d'Oviedo



Font: elaboració pròpia a partir de Google Maps.

6.4. Propostes d'intervenció a l'avinguda Burgos

6.4.1. Instal·lació d'enllumenat al centre de la plaça de Sardana

La plaça de la Sardana requereix d'un major nombre de fanals a l'objecte d'augmentar la visibilitat de la plaça durant les nits i aconseguir generar una major percepció de seguretat en els vianants.

6.4.2. Instal·lació de cartells de vigilància policial i de dos postes de demanda d'auxili

La instal·lació d'aquests rètols al principal eix comercial de la població respon a tres finalitzats:

- Dissuadir els delinqüents de cometre fet delictius a l'avinguda.
- Disminuir la percepció d'inseguretat ciutadana.

- Disminuir el temps de resposta per part de la policia i resta de serveis d'emergència, davant d'un requeriment.

Imatge 21. Cartell de zona de vigilància policial



Font: elaboració pròpia.

Imatge 22. Post de demanda d'auxili a la Policia Municipal de Pamplona



Font: Diari de Navarra.

6.4.3. Instal·lació de panells informatius d'equipaments

L'avinguda hauria de disposar de panells que ofereixin una bona informació a la ciutadania dels diferents equipaments existents (policia, Ajuntament, transport, església, oficina de correus, Centre d'Assistència Primària, Centre Cívic, Jutjat de Pau, etc.) i així poder generar una fluïdesa en els desplaçaments dels vianants i, al mateix temps, augmentar la percepció de seguretat.

6.4.4. Creació d'un carril bici

Una bona mesura adreçada a potenciar la vitalitat de l'avinguda seria la construcció d'un carril bici al llarg d'aquesta, que s'unís amb els trams ja construïts a la perifèria del municipi. La combinació de vianants, ciclistes i trànsit rodat incrementaria notablement l'ús de l'espai i fomentaria el control d'aquest eix comercial.

6.4.5. Instal·lació d'elements arquitectònics que canalitzin el moviment i el desplaçament dels vianants

Amb la intenció de crear recorreguts més segurs i dinàmics es podria valorar la possibilitat d'introduir elements arquitectònics que guiïn, orientin i canalitzin el recorregut dels vianants per l'avinguda i possibilitin, al mateix temps, la convivència en harmonia dels diferents usuaris: botiguers, vianants, ciclistes i conductors, tal com es mostra en la fotografia següent de Barberà del Vallès.

Imatge 23. Carrer de Barberà del Vallès amb diversos equipaments i elements arquitectònics a la via pensats per a l'aprofitament de l'espai per part dels diferents usuaris i la seguretat



Font: Google Street View.

6.4.6. Ubicació de les parades d'autobusos enfrontades i al davant de les botigues

Les dues parades d'autobusos de l'avinguda de Burgos haurien d'estar enfrontades, amb marquesines transparents i pròximes a les botigues. D'aquesta manera s'aconseguiria la vigilància d'ambdues parades tant per part dels usuaris de la parada contraria com pels botiguers i la resta de vianants. D'altra banda, també seria convenient actualitzar periòdicament la informació relativa als recorreguts i horaris dels autobusos per tal d'evitar als usuaris d'aquest transport estades perllongades a les parades i reduir el seu temps d'exposició.

6.4.7. Desaparició de porxos als edificis

Una de les intervencions que es proposen als edificis consisteix en l'eliminació dels porxos de l'entrada principal, donat que constitueixen espais morts i vulnerables on els delinqüents es poden amagar per atracar els vianants i els botiguers. Per tant, s'haurien de reformar els accessos i avançar la porta d'entrada a peu del carrer. Aquesta porta hauria de tenir vidres transparents en comptes d'opacs o translúcids, que permetin la vigilància natural per part dels vianants i dels veïns.

Imatge 24. Vista de l'accés d'un edifici de l'avinguda de Burgos amb el seu porxo

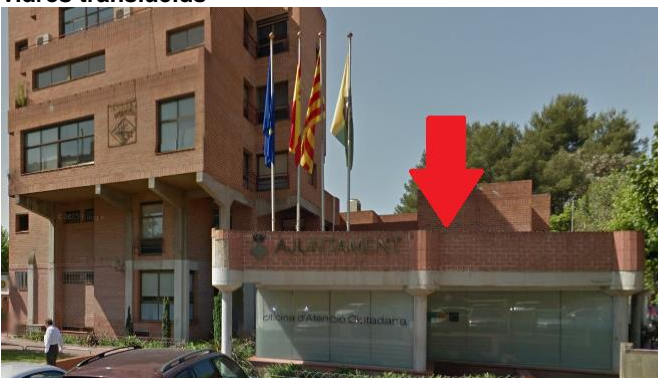


Font: elaboració pròpia

6.4.8. Retirada de filtres translúcids de les oficines de l'Ajuntament.

Pel que fa als equipaments municipals, seria convenient la retirada dels filtres translúcids dels vidres, donat que no proporcionen cap camp visual ni permeten la vigilància informal de l'avinguda per part dels funcionaris que treballen en aquestes dependències municipals. A més, no s'ofereix la imatge de transparència i accessibilitat que ha de tenir l'Administració envers la ciutadania.

Imatge 25. Ajuntament de Badia del Vallès i Oficina d'Atenció Ciutadana, a l'avinguda de Burgos, amb vidres translúcids



Font: Google Street View.

6.4.9. Construcció d'una pista de patinatge a la Plaça de la Sardana

La construcció d'una pista de patinatge a la Plaça de la Sardana contribuiria a un millor aprofitament de l'espai i a proporcionar vitalitat a l'avinguda, a més de fomentar la pràctica de l'esport entre els més joves.

6.4.10. Instal·lació d'equipaments pensats per a la gent gran a la plaça de la Sardana

Entre d'altres equipaments, també es proposa la instal·lació de taules d'escacs per al joc i d'aparells d'exercici destinats a la gent gran, en un esforç per aconseguir que no hi hagi cap grup exclòs a l'hora de gaudir de l'espai i evitar que es puguin establir monopolis. Resulta fonamental que la gent gran pugui gaudir de l'espai en igualtat de condicions que la resta d'usuaris, sense que hagi de patir cap tipus de discriminació o de desplaçament. A més, la gent gran desenvolupa una important labor socialitzadora: educa i transmet valors a les noves generacions i, per tant, és important que pugui gaudir de l'entorn en companyia dels seus nets quan aquests es troben sota la seva cura o responsabilitat.

6.4.11. Habilitació d'una zona wi-fi gratuïta a la plaça de la Sardana i instal·lació de bancs destinats al descans i la lectura

Mitjançant l'habilitació d'una zona wi-fi gratuïta s'aconseguirà l'afluència d'internautes amb un augment de l'ús de l'espai; la qual cosa comportaria un major control esporàdic i vigilància natural de l'entorn.

6.5. Altres accions amb caràcter general

A l'hora de dissenyar aquest tipus d'accions, cal ser conscients de la importància que té la participació ciutadana per garantir el seu èxit. Per tant, resulta fonamental establir un pont de comunicació entre l'Administració Local i el teixit associatiu que conforma la ciutadania de Badia. D'aquesta manera, una de les propostes a tenir en compte és la creació d'un òrgan participatiu, que permeti als veïns opinar i fer aportacions quant a les propostes d'intervenció plantejades. Aquesta mesura potenciaria encara més el sentiment de territorialitat i d'arrelament de la comunitat envers el projecte i el seu sentit de la responsabilitat de cuidar els carrers que habita.

D'altra banda, l'Administració Local hauria de tenir en compte la importància estratègica del Campus de la Universitat Autònoma de Barcelona de Bellaterra, donada la seva proximitat. S'hauria d'estudiar la possibilitat, mitjançant convenis, de crear equipaments vinculats a la Universitat, tant per a l'ensenyament com residencials, destinats als estudiants del campus. Sens dubte, seria una bona oportunitat per revitalitzar el municipi, amb un augment del comerç i, en conseqüència, del creixement econòmic, així com per aconseguir un major ús dels espais. Tot això gràcies a la població universitària que residiria a la població. Entre d'altres actuacions a nivell urbanístic, es podrien rehabilitar els edificis corresponents a l'antic Col·legi Antonio Machado, el qual es troba clausurat i l'edifici del Carrer Moianès, a l'objecte de crear instal·lacions vinculades a la Universitat Autònoma de Barcelona, com per exemple una nova facultat i una residència d'estudiants.

Per últim hem de destacar la importància dels espais públics a l'hora d'oferir la possibilitat de celebrar activitats de pública concurrència. Es tracta d'un recurs a aprofitar per fomentar la interacció, la cohesió i la socialització dels diferents grups i col·lectius que conformen el veïnatge de Badia del Vallès (nouvinguts, diverses ètnies i cultures, associacions, diferents generacions, etc.). En aquest sentit, l'Ajuntament de Badia del Vallès és molt conscient d'aquest recurs i en treu el màxim de profit, fins al punt que es pot considerar tot un referent a l'hora d'organitzar activitats al carrer per potenciar el teixit associatiu i els vincles amb la comunitat. Entre d'altres activitats que gaudeixen de la col·laboració i el suport actiu de l'Ajuntament, destaquen: la fira del comerç, el mercat dels trastos, el Badia Street Festival, el dance expression day, la festa del Xai (adreçat a reforçar els vincles entre el col·lectiu magrebí i la resta de la població), el Tumenge Cali

(amb motiu del dia internacional del poble gità), mostra de teatre i música, recital de poemes al carrer, la cursa popular, activitats i jocs infantils, concerts a les places del municipi, festes de l'escuma, cavalcada de reis, rues de carnestoltes, rues de gegants, processions, rua de la banda de música, ball de sardanes, etc.

7. Conclusions

El disseny urbanístic pot contribuir a la prevenció i la disminució de la delinqüència i l'incivisme, des d'un enfocament proactiu a nivell estratègic; si bé hem de reconèixer que a més dels factors ambientals, n'hi ha d'altres de caire social i personal que influeixen en la delinqüència,

A partir dels punts calents analitzats a la població de Badia del Vallès i partint com a punt de referència de la llista de verificació del "Barrio de Francos" (Saraiva i Pinho, 2011), faig la següent proposta de Guia de recomanacions en entorns urbans:

Guia de recomanacions en entorns urbans

7.1. Vigilància i visibilitat

S'han de tenir en compte diferents elements del mobiliari urbà i la vegetació, ja que tal i com hem posat de manifest en aquest treball, poden dificultar la vigilància en reduir el camp visual.

7.2. Enllumenat

L'enllumenat ha de permetre una visibilitat adequada com, per exemple, reconèixer la cara d'una persona des d'una distància d'uns 10 o 15 metres. És important que es dugui a terme un manteniment adequat dels fanals i focus disposats a la via pública.

7.3. Trajectes ben definits, que potenciïn una percepció de seguretat

Els carrers han de fomentar un moviment àgil i dinàmic, amb rètols i cartells que ofereixin una bona informació dels principals serveis i equipaments, parades de transport públic, etc., a l'objecte d'aconseguir el menor temps d'exposició possible dels vianants.

7.4. Manteniment de la via pública i el mobiliari urbà

S'ha de garantir un bon manteniment dels espais públics, ja que el deteriorament d'aquests influeix en un augment de la percepció d'inseguretat. Per tant, és important reparar o substituir amb celeritat el mobiliari urbà danyat i els desperfectes a la via pública per tal d'evitar la seva degradació. Com ja hem vist, les noves tecnologies poden ajudar a millorar la gestió d'aquest manteniment. Constitueixen una eina eficaç per a la detecció i ràpida comunicació d'anomalies detectades a la via pública per part dels ciutadans.

7.5. Disseny i disposició dels espais públics

A l'hora de dissenyar els nous espais i replantejar els ja existents s'ha de fer des d'una perspectiva que garanteixi i millori la seguretat. Llocs més accessibles, sense espais buits i foscos, que permetin la vigilància espontània per part dels diferents usuaris i, a la vegada, que siguin atractius a l'objecte de fomentar el seu ús, ajudaran a augmentar la percepció de seguretat i el sentiment de territorialitat.

7.6. Objectius focalitzats (*target-hardening*)

El disseny dels espais ha d'estar focalitzat a reduir les oportunitats delictives en la línia del que estableix la prevenció situacional com, per exemple, la ubicació dels estacionaments de vehicles en llocs transitats i vigilats, l'existència d'elements que dificultin la comissió robatoris als habitatges com pugin ser la instal·lació de videoporters, portes blindades, reixes a les finestres i balcons de les plantes baixes, porta d'accés principal a l'edifici que es mantingui sempre tancada, etc.

Per a l'èxit de les accions dissenyades a nivell urbanístic en espais públics resulta fonamental que aquestes potenciïn la territorialitat i el sentiment d'arrelament dels ciutadans envers aquests espais. S'han de crear i recuperar espais que suposin un atractiu per a la ciutadania, on poder relacionar-se i realitzar activitats adreçades a millorar la convivència i augmentar la cohesió social dels diferents col·lectius. A més, els ciutadans han de poder implicar-se i participar en els projectes, aportant les seves propostes i donant la seva opinió. En definitiva, es tracta de millorar a través de l'espai, la seguretat i la qualitat de vida dels habitants de les ciutats i, així aconseguir el seu benestar local.

Per últim, voldria destacar la importància de la transversalitat per part dels diferents departaments de l'Administració, a l'hora de dissenyar i implementar aquestes accions. És necessària la implicació, la col·laboració, i cooperació actives de la Policia Local, l'Àrea d'Urbanisme, Serveis Socials, Medi Ambient, Ensenyament i l'Àrea de Cultura per garantir la consecució dels objectius esmentats: reduir la delinqüència i l'incivisme, i millorar la qualitat de vida i el benestar dels ciutadans.

8. Agraïments

Voldria aprofitar l'ocasió per agrair la inestimable col·laboració de l'Ajuntament de Badia del Vallès i del personal tècnic de l'Àrea d'Urbanisme (l'arquitecta Marta Vicens Nuñez i l'aparelladora Sandra Mota Nogales), així com del membre de l'Observatori de la Delinqüència de Castelldefels, Carles Soto Urpina. Sense ells, aquest Treball de Fi de Màster no hagués pogut materialitzar-se.

També voldria donar agraïment, d'una manera molt especial, a Begonya Curto Ferré, Responsable d'Avaluació de Polítiques de Seguretat al Departament d'Interior, i que ha estat la meva tutora. Sens dubte, ha estat la persona determinant a l'hora d'orientar-me i donar les indicacions oportunes en la realització d'aquest estudi, però també ha vetllat en tot moment pel meu aprenentatge, tant al llarg del treball final de màster com de la seva assignatura Polítiques Públiques de Seguretat.

9. Referències bibliogràfiques

AGIS – Action SAFEPOLIS 2006-2007. *Planificació, disseny urbà i gestió per a espais segurs. Manual* [en línia]. Milà: Publicacions del Politècnic de Milà.

<<http://www.veilig-ontwerp-beheer.nl/publicaties/manual-planificacion-diseno-urbano-y-gestion-para-espacios-seguros>> [Consulta: 05/03/2014.]

ASTRAIN, Loreto; CHAMORRO, O. *Informe criminològic sobre el robatori amb força en domicilis: Prevenció situacional del delict*, 2012. Informe adreçat a l'Ajuntament de Badia del Vallès. Informe no publicat.

CARRASCO, Marta; CARRERAS, Eva. *Aproximacions a Ciutat Badia* [en línia]. Barcelona: Blog de Mixité.

<www.mixite.es/es/2010/10/05/aproximaciones-a-ciudad-badia/> [Consulta: 14/04/2014.]

CLARKE, Ronald V; ECK, John E. «El crim succeeix en una dimensió espai-temporal». A: *Criminologia Contemporània: Introducció als seus fonaments teòrics*. Mèxic: Institut Nacional de Ciències Penals, Inacipe, 2012, p. 165-185. ISBN: 978 - 607 - 7882 - 49 - 7.

Diputació de Barcelona.

<http://www.diba.cat/hg2/presentacioMun.asp?prld=849&idioma=cat&poblacio.codi_any=DPA2013&format=pantalla> [Consulta: 02/02/2014.]

GARRIDO, Vicente; STANGELAND, Per; REDONDO, Santiago. *Principis de criminologia*. València: Tirant Lo Blanch, 2006, 1086 p. ISBN: 84 - 8456 - 697 - 8.

Generalitat de Catalunya. Departament d'Interior [en línia]. Evolució dels fets penals coneguts per la Policia de Catalunya.

<http://premsa.gencat.cat/pres_fsvp/docs/2014/02/10/16/31/be0a7327-0a63-42a6-b1fa-c0c6b7112fa9.pdf> [Consulta: 24/02/2014.]

Generalitat de Catalunya. Pla d'Acció per a la Inclusió i la Cohesió Social a Catalunya 2010-2013 [en línia].

<www20.gencat.cat/docs/dasc/03Ambits%20tematics/06Inclusioicohesiosocial/Pla_inclusio_cohesio/documents/10_08_31_pla_accio_inclusio_2010_2013.pdf> [Consulta: 03/05/2014.]

Home Office. Safer Places. *The Planning System and Crime Prevention* [en línia]. London: Home Office publications.

<https://www.gov.uk/government/uploads/system/uploads/attachment_data/file/7784/147627.pdf> [Consulta: 21/02/2014.]

Institut d'Estadística de Catalunya (IDESCAT)

<<http://www.idescat.cat/emex/?id=089045&lang=es#h800000>> [Consulta: 02/02/2014.]

JACOBS, Jane. *Mort i vida de les grans ciutats*. Madrid: Edicions Península, 1973.

KELLING George; WILSON, James. "Broken Windows. The Police and Neighborhood Safety". A: *The Atlantic*. Març de 1982.

<<http://www.theatlantic.com/>>

LAYCOCK, Gloria; TILLEY, Nick. «Policing and neighbourhood watch: Strategic issues». A: *Police Research Group. Crime Detection and Prevention Series: Paper No 60*. London: Home Office Police Department.

<www.popcenter.org/problems/credit_card_fraud/PDFs/Laycock_Tilley_1995.pdf>

Municipal Center. City of Virginia Beach. *General guidelines for designing safer communities. Crime Prevention through Environmental Design* [en línia]. Virginia: Municipal Center.

<www.humanics-es.com/cpted.pdf> [Consulta: 20/02/2014.]

NEWMAN, Oscar. *Creating Defensible Space* [en línia]. Estats Units: U.S. Department of Housing and Urban Development Office of Policy Development and Research.

<www.huduser.org/publications/pdf/def.pdf> [Consulta: 14/04/2014.]

Queensland Government. Part A: Essential features of safer places. *Crime Prevention through Environmental Design Queensland* [en línia]. Queensland: State of Queensland.

<<http://www.hpw.qld.gov.au/SiteCollectionDocuments/CPTEDPartA.pdf>> [Consulta: 20/02/2014.]

REDONDO, Santiago. «Individuos, Sociedades y Oportunidades en la Explicación y Prevención del Delito: Modelo del Triple Riesgo Delictivo (TRD)». *Revista Espanyola d'Investigació Criminològica*, 2008, núm. 6, art. 7, p.1-5.

SALAZAR, Felipe. *La prevenció situacional del delict en espais públics urbans: rol del govern local* [en línia]. Publicació digital Scribd.

<<http://es.scribd.com/doc/167382334/Prevencion-Situacional-Del-Delito>> [Consulta: 10/03/2014.]

SARAIVA, Miguel; PINHO, Paulo. «A Comprehensive and Accessible Approach to Crime Prevention in the Planning and Design of Pùblic Spaces» [en línia] A: *Urban Design International*, vol. 16.

<www.palgrave-journals.com/udi/journal/v16/n3/full/udi20117a.html> [Consulta: 04/04/2014.]

SOOMEREN, Paul Van. «Prevençió de la delinqüència mitjançant el disseny ambiental i mitjançant l'espai urbà i arquitectònic». *Revista Catalana de Seguretat Pública*, 2001, núm. 9, p. 11-37.

STANGELAND, Per; FELSON, Marcus. «Prevençió de la delinqüència en zones residencials». A: *Butlletí Criminològic*, 1995, núm. 13. : <www.boletincriminologico.uma.es/boletines/13.pdf>

VOZMEDIANO, Laura; SAN JUAN, César. *Criminologia ambiental: ecologia del delict i de la seguretat*. Barcelona: Universitat Oberta de Catalunya, 2010, 221 p. ISBN: 978 - 84 - 9788 - 847 - 5.

10. Annexos

10.1. Annex 1. Guió d'entrevistes

1a Qüestió:

En matèria de seguretat, vostè és defineix com: més partidari de polítiques públiques proactives, o pel contrari considera que són més efectives les polítiques públiques reactives?

2ona Qüestió:

Pensa que la seguretat és competència exclusiva de la policia o pel contrari, hi ha altres departaments o institucions que poden aportar solucions a la prevenció i la reducció de la delinqüència?

3a Qüestió:

Ha sentit parlar alguna vegada de la prevenció de la delinqüència mitjançant el disseny urbanístic?

4a Qüestió:

En què creu que consisteix?

5a Qüestió:

Al llarg de la seva carrera professional, ha elaborat alguna proposta o implementat alguna acció, adreçada a solucionar alguna problemàtica en matèria de delinqüència o incivisme des del disseny urbanístic?

6a Qüestió:

Quina o quines han estat?

7a Qüestió:

Quina acció o accions pensa que ajudarien a reduir els robatoris en interior de vehicles, que es produeixen en un carrer per les nits?

8a Qüestió:

Quines característiques d'un espai (una plaça, un carrer...) creu que afavoreixen la seguretat i la percepció de seguretat?

9a. Qüestió:

Creu que té a veure amb el disseny de l'espai o amb el seu ús, o potser amb altres factors?

10.2. Annex 2. Fulls de novetats Policia Local amb l'enregistrament de queixes ciutadanes carrer d'Oviedo i demanda de reunió amb el Cap de la Policia Local

POLICIA LOCAL
Badia del Vallès

Novetats

Ref. 0768 / NOV / 2012

Data: 23/05/2012
Procedència del servei: Particular presencial
Hora recepció trucada: 18:00 Agent que rep la trucada: 3538
Telèfon requirent: [REDACTED]
Requirent:
Domicili requirent: , ,
Observacions:

Agents: 3518-3538
Hora d'arribada: 18:15 Hora de finalització: 18:20
Domicili: C/ d'Oviedo, ,
Observacions:
Incidència:
Se persona el Sr. [REDACTED] en representación de la comunidad de vecinos de la calle Oviedo,
Quiere una entrevista con el Sr. Inspector [REDACTED], para manifestarle su malestar por un grupo de jóvenes que estacionan sus vehiculos en medio de la calle, juegan a fútbol y molestan.
Resolución:
Se les informa que se notificara al Inspector pero que el procedimiento normal es solicitarlo por instancia en la OAC.
La patrulla se persona por el lugar y no hay vehiculos mal estacionados.
Hay cuatro jóvenes en actitud normal.
N. atestat mossos:

Codificació servei
Àrea servei: 3 - Policia de Trànsit
Codí servei: 3.06 - Denuncia infracció trànsit

N. denúncies SCT: 0 Conté: Informe Fotografies Actes
N. denúncies OM: 0

Página 1 de 2

POLICIA LOCAL
Badia del Vallès

Novetats

Ref. 10889 / NOV / 2012

Data: 28/05/2012

Procedència del servei: Particular telèfon

Hora recepció trucada: 11:00 Agent que rep la trucada: 3532

Telèfon requirent: [REDACTED]

Requirent: [REDACTED]

Domicili requirent: , ,

Observacions:

Agents: 3532

Hora d'arribada: 11:00 Hora de finalització: 11:05

Domicili: C/ d'Oviedo, ,

Observacions:

Incidència:

Se recibe llamada de un vecino de la calle Oviedo, para preguntar sobre una posible entrevista éste próximo jueves con el Sr. [REDACTED]

Es un tema de quejas sobre el grupo de jóvenes que está en la calle Oviedo.

Resolució:

Se le informa que se pasará su consulta

N. atestat mossos:

Codificació servei

Àrea servei: Altres

Codi servei: Altres

N. denúncies SCT: 0 Conté: Informe Fotografies Actes

N. denúncies OM: 0

Data d'impressió: 26/04/2014 0:18:45

POLICIA LOCAL
Badia del Vallès

Novetats

Ref. 5351 / / 2013

Data: 07/08/2013

Procedència del servei: Servei agent

Hora recepció trucada: 11:30 Agent que rep la trucada: 3536

Telèfon requirent:

Requirent:

Domicili requirent: , ,

Observacions:

Agents: 3536

Hora d'arribada: 11:30 Hora de finalització: 12:00

Domicili: C/ d' Oviedo, 3,

Observacions:

Incidència:

es presenta el sr [REDACTED] amb domicili al carrer oviedo n [REDACTED], que informa que en el carrer oviedo pels matins , tardes , nits a tota hora hi ha un grup de joves fent molt de xivarri al final del carrer a la rotonda , fan xivarri , alderulls , deixen tot ple de brutícia pel carrer , i circulen a gran velocitat amb els seus vehicles.

Resolució:

que és deixa constància de les queixes.

N. atestat mossos:

Codificació servei

Àrea servei: 3 - Policia de Trànsit

Codi servei: 3.08 - Regulació del trànsit

N. denúncies SCT: 0 Conté: Informe Fotografies Actes

N. denúncies OM: 0

Data d'impressió: 26/04/2014 1:16:30

