

14 Seguretat, delinqüència i immigració: aprendre a llegir les dades

Francesc Guillén i Lola Vallès¹

1. Els autors han dut a terme aquest estudi en la seva qualitat d'investigadors habituals en aquesta matèria i no com a representants de l'Àrea de Recerca de l'Escola de Policia de Catalunya a qui ofereixen els seus serveis professionals de manera permanent. És per això que totes les afirmacions incloses en aquest article els són atribuïbles únicament a ells i no a la institució on treballen.

LA TENDÈNCIA A ASSOCIAR IMMIGRACIÓ I DELINQÜÈNCIA

El discurs confús i estigmatitzador

Durant els darrers anys, estem sentint de manera reiterada un discurs segons el qual els immigrants són la causa de l'increment de la delinqüència al nostre país o, si més no, d'una part important d'aquesta delinqüència. Alguns responsables polítics rellevants² han justificat l'augment de la delinqüència, enregistrat especialment a partir de l'any 2001, amb l'increment del nombre de ciutadans estrangers que viuen al nostre país. És un discurs una mica confús, ja que:

- barreja, com veurem més endavant, estrangers amb immigrants econòmics;
- barreja detinguts per infraccions a la legislació d'estrangeria amb detinguts a causa d'haver comès un delicte;
- parla de delinqüència organitzada (es parla de màfies que trafiquen amb éssers humans), però dóna dades de tot tipus de delictes, ja siguin executats en el marc de grups criminals organitzats o no;

2. Així ho va fer, per exemple, l'aleshores ministre de l'Interior, Mariano Rajoy, en seu parlamentària, afirmant taxativament "la inmigración ha producido un aumento de la delincuencia" (veure *Diario de Sesiones del Congreso de los Diputados*, núm. 145 de 13/03/2002, p.7.325 i seg.).

- a voltes, sembla que se centra a culpabilitzar els ciutadans estrangers en situació irregular, però a les dades de delinqüents estrangers que ofereix no especifica si es tracta de persones que resideixen al país legalment o no.

Com a conseqüència d'aquest discurs públic d'estigmatització, existeix una sensació –prou estesa entre la població– segons la qual l'estranger/immigrant és una persona de qui hem de desconfiar, ja que està associat a la perillositat, ja sigui per la seva tendència a la comissió d'actes delictius o, simplement, per la seva conflictivitat intrínseca. D'aquesta percepció, en donen fe el gran nombre de situacions en què els diversos serveis de policia existents al nostre país són requerits per ciutadans alarmats per la mera presència de ciutadans estrangers a la vora dels seus domicilis, que, sovint, només ocupen espais públics de manera pacífica³.

Tot plegat –declaracions alarmistes i culpabilitzadores de les autoritats i percepcions populars de por i desconfiança– ha generalitzat l'estigma que vincula directament els estrangers/immigrants amb la delinqüència. Això és així fins al punt que, de vegades, resulta impossible desfer aquest estigma, convèncer els ciutadans que la realitat és diferent de com ells la perceben, ni les dades objectives ni els raonaments perfectament elaborats poden contribuir a canviar el seu punt de vista⁴. És per això que resulta del tot imprescindible fer una aproximació el més seriosa i profunda possible a tot aquest fenomen, per tal que puguem conèixer-lo en les seves veritables dimensions i siguem capaços d'explicar-lo a tothom de manera fefaent.

3. Tal com es va demostrar en una petita recerca feta a les policies locals de Cervera (Segarra) i Figueres (Alt Empordà), durant el projecte NAPAP (ONGs i Policia contra el prejudici), que va finançar la Comissió Europea durant de el període 1997-99. La recerca va consistir en la realització d'un seguiment dels incidents relacionats amb minories/immigrants que havien enregistrat aquests serveis de policia durant els anys anteriors.

4. El baròmetre del CIS corresponent al mes de juny de 2002 preguntava si hi havia relació entre immigració i inseguretat ciutadana i un 59,6% dels enquestats contestava que, efectivament, hi havia un lligam entre tots dos (veure: <http://www.cis.es/baros/mar2459.doc>, o el resum que en feia el diari *El País*, el 2 d'agost de 2002, p. 13).

La necessària clarificació dels conceptes

Què necessitem per començar? Moltes coses, però, sobretot, clarificació i transparència. És a dir, necessitem saber de què estem parlant, diferenciar les coses i les situacions que són intrínsecament o parcialment diferents (com la immigració econòmica i l'estrangeria en general).

En primer lloc, doncs, hauríem de saber a què ens estem referint quan parlem de la presumpta vinculació entre delinqüència i immigració. Estem parlant de tots els immigrants, és a dir, dels estrangers residents? La resposta no és clara, ja que, sovint, quan es parla dels immigrants –dels estrangers que vénen a residir al nostre país– com a problema de seguretat, no s'està parlant de tots ells, sinó dels que podríem qualificar com a “immigrants econòmics”, és a dir, d'aquells que vénen de països pobres buscant una millora en les seves condicions de vida. Ara bé, les dades en què suposadament basen les seves afirmacions les autoritats que relacionen immigració pobre i delinqüència fan referència a tots els ciutadans estrangers detinguts per la policia. Però no sembla que tots els estrangers puguin rebre la consideració d'immigrants econòmics, ni als ulls dels poders públics ni als ulls de la població. Així, quan el ministre de l'Interior fa declaracions en el sentit d'afirmar la perillositat criminal dels estrangers, no està pensant en els ciutadans de la Unió Europea que resideixen legalment al nostre país o hi estan de pas. Podríem dir que, normalment, aquesta perillositat es predica dels ciutadans extracomunitaris; i no de tots, ja que tampoc no sembla que es pensi en els ciutadans dels Estats Units d'Amèrica, els japonesos, els australians, els canadencs o els suïssos. Els nacionals de tots aquests països no tenen, en l'imaginari popular, l'estigma de la criminalitat, ni tan sols el d'immigrants; simplement són estrangers amb qui no es rebutja la convivència.

Ara bé, a les dades sobre ciutadans estrangers detinguts que s'ofereixen a les rodes de premsa, s'hi inclouen els nacionals d'aquests països que acabem d'esmentar, per tal de facilitar la conclusió sobre la necessitat de controlar els immigrants a causa de la seva perillositat. Uns immigrants que, als ulls de moltes persones, estan representats pels magribins, els africans i, com a molt, alguns llatinoamericans i ciutadans dels països de l'Est. Com a primera aproximació, caldria identificar amb claredat de què

parlem quan parlem de la delinqüència dels immigrants. Un cas que pot ser exemplificant, pel que fa a la necessitat d'analitzar les estadístiques en aquest camp, són les xifres de detinguts dels Mossos d'Esquadra de l'any 2002, corresponents a la Regió Policial de Girona. És la regió policial amb desplegament de la policia autonòmica que presenta un percentatge de detinguts estrangers més alt, ja que un 52,54% de les persones detingudes no tenien la nacionalitat espanyola⁵. Si no diem res més, si, per exemple, ho posem com a titular d'una notícia en un diari, la impressió que s'endurà el lector és que gairebé la meitat dels detinguts pels Mossos a la Regió Policial de Girona eren nord-africans, africans o residents estrangers habituals en el millor dels casos. En canvi, si fem un estudi de les nacionalitats dels detinguts veurem que, tot i que els nacionals del Marroc són el grup més nombrós, el tercer grup són els nacionals francesos i trobem, a més, una forta presència de nacionals d'altres països de la Unió Europea. Si pensem en les característiques del territori que integra la Regió Policial de Girona, veurem que el fet determinant que fa que més de la meitat dels detinguts siguin estrangers no és únicament la immigració, sinó també els milions d'estrangers que hi passen i, en alguns casos, els que hi estiuengen. És del tot recomanable, doncs, fer una lectura exhaustiva de les dades abans d'arribar a conclusions o anàlisis prematures i precipitades.

La perillosa recerca d'un boc expiatori de la delinqüència

També cal recordar que aquest intent d'explicar la delinqüència atribuint-la a les inclinacions perverses d'un (o varis) dels grups que integren la societat –i que tenen una participació alta en la comissió d'actes delictius–, en aquest cas els immigrants, tampoc no és nova. Així, en diversos moments històrics, diferents grups nacionals han estat objecte d'aquest estigma a diversos països del món. Sense anar més lluny, mentre, actualment, al nostre país, en l'imaginari d'alguns sectors de la població, la delinqüència es relaciona amb els ciutadans nord-africans –com si aquests fossin in-

5. Hauríem de parlar, més aviat, de motius de detenció (3.837 estrangers sobre un total de 7.303). Dades facilitades per la Direcció General de Seguretat Ciutadana.

trínsecament malignes—, als Estats Units d'Amèrica, entre alguns sectors de la població (i fins i tot entre alguns policies), existeix el convenciment que les persones d'origen hispà tenen més tendència a la delinqüència, que són més perilloses que la resta de mortals (Gross i Livingstone, 2002). Si observem el fenomen amb una perspectiva més històrica, descobrirem que la sociologia i, més especialment, la criminologia han intentat donar una explicació de les causes d'aquesta sobrerrepresentació dels estrangers a les enquestes de delinqüència (García España, 2001). Tots els intents de donar una explicació ètnica han fracassat.

És cert, però, que els factors culturals poden significar un terreny abonat per a la comissió d'un determinat tipus d'actes delictius i un obstacle important per a la comissió d'altres actes. Per exemple, per algunes cultures, la defensa de l'honor és sagrada, encara que per fer-la efectiva hagin d'actuar violentament contra algú. Aquesta violència pot estar perfectament justificada des d'un punt de vista cultural. En canvi, paradoxalment per nosaltres, en algunes d'aquestes cultures el furt i el robatori poden ser vistos com un acte molt més rebutjable i baix (Bovenkerk, 1999a). En el mateix sentit, les nostres polítiques i lleis sobre el consum de drogues poden merèixer la desaprovació de membres d'altres cultures que vénen a viure entre nosaltres i que es mostren més intolerants en aquest àmbit. Aquesta desaprovació pot generar un sentiment de menyspreu en relació a tota la normativa reguladora, menyspreu que els pot portar, fins i tot, a infringir els límits d'aquest marc general que els sembla excessivament tolerant. Aquest fet s'ha constatat en una recerca duta a terme als Països Baixos. Alguns membres de minories ètniques que són molt taxatives pel que fa al consum de drogues han considerat com a legítimes les activitats relacionades amb el tràfic de drogues, ja que el país permet obertament el seu consum (Bovenkerk, 1999a). Però, més enllà d'aquests àmbits i problemàtiques concretes, no és possible trobar una causa única intrínseca que faci que els membres d'un grup tinguin més propensió a la comissió d'actes delictius en general. A més, cal tenir en compte dos punts:

- el gruix dels delictes comesos pels membres de les minories (normalment emigrants de primera o segona generació) acostumen a ser delictes contra la propietat que també estan castigats en les seves cultures i països d'origen (Albrecht, 1997b),

- no tots els immigrants tenen el mateix bagatge cultural. Alguns no tenen uns valors culturals substancialment diferents dels nostres, cosa que contradiu la idea que els immigrants tinguin una tendència criminològica basada en factors ètnics o culturals d'uns grups que –precisament–, considerats globalment, presenten una gran heterogeneïtat cultural.

Així doncs, cal buscar explicacions diferents d'aquelles que intenten justificar la delinqüència duta a terme pels immigrants únicament a partir de les diferències culturals. De fet, totes les teories han acabat donant explicacions diferents de les pròpiament ètniques; en aquest sentit, s'ha parlat del xoc cultural entre la cultura d'origen i la cultura del país d'acollida (cosa que, curiosament, hauria d'afectar més els emigrants de segona generació), de la seva dificultat d'integració dins la societat d'acollida, de la seva marginalitat social i econòmica, etc. (García España, 2001). Les explicacions més generalitzades han coincidit a parlar de marginalitat, de manca de control social sobre les segones i terceres generacions d'immigrants i de la privació relativa que es produeix quan els fills d'emigrants que han nascut al país d'acollida –i que, per tant, tenen les mateixes expectatives que els nacionals autòctons–, després d'escolaritzar-se, no poden realitzar-les degut a la seva manca d'integració (Lea i Young, 2001). Aquesta és una realitat que pot aparèixer a Catalunya en un futur immediat, però creiem que encara no és el factor fonamental que explica la naturalesa de la relació entre estrangers i delinqüència a casa nostra. Quedem-nos, doncs, de moment, amb la idea clara que la sociologia i la criminologia no han aportat arguments sostenibles en el temps per donar una explicació ètnica al problema de la delinqüència. En conseqüència, les causes de la inseguretat i la delinqüència produïda pels immigrants caldria buscar-les en fonaments que no fossin ètnics, ni culturals, ni nacionals.

Les limitacions de les dades disponibles

Un altre àmbit que resulta clau i molt sensible en relació a aquest binomi artificial delinqüència/immigració és el de les dades oficials sobre la delinqüència. Cal ser especialment rigorós en la seva recollida, estudi i interpretació. Aquestes dades han de venir, bàsicament, dels actors del sistema de justícia penal i, com veurem tot seguit,

més concretament dels serveis de policia i de l'Administració penitenciària. De fet, aquestes dades són les que s'estan utilitzant de manera més imprudent –fins i tot tendenciosa– per crear un estat d'opinió contrari a la immigració o, més aviat, contrari als immigrants econòmics.

Les dades dels serveis de policia

Són dades rellevants perquè ens parlen de les activitats de la policia i de les persones que són objecte d'aquestes activitats. Com que les dades estan desglossades per nacionalitats, ens ofereixen informació interessant sobre aquells grups que tenen un contacte més habitual amb la policia i sobre els motius d'aquest contacte.

A principis de l'any 2002, des del Govern de l'Estat i diversos mitjans de comunicació, es van començar a difondre dades sobre el gran augment de la delinqüència que s'havia registrat l'any 2001, que, segons les mateixes fonts, era causat per l'increment del nombre d'immigrants/estrangers que havien dut a terme activitats delictives durant aquell any. Tot i així, les dades oficials del Ministeri de l'Interior sobre els delictes registrats per les forces i els cossos de seguretat de l'Estat i l'Ertzaintza (també s'hi inclou aquest cos) no han estat accessibles a la web del Ministeri de l'Interior fins fa molt poc temps (oficialment, el retard s'ha produït a causa d'un problema tècnic). Caldria més diligència en la publicació de dades públiques, ja que un retard de l'envergadura del que han sofert les dades sobre la delinqüència de l'any 2001 no sembla el millor servei a una ciutadania que té el dret d'estar informada sobre la situació de la delinqüència al seu país. Dificilment es pot crear una opinió pública lliure (per citar la terminologia utilitzada pel Tribunal Constitucional) –imprescindible dins d'un sistema democràtic– si els òrgans públics dipositaris de la informació necessària perquè els ciutadans puguin adquirir-la fan un ús privilegiat d'aquesta informació. És més, això fa pensar que aquests obstacles serveixen per dirigir l'opinió pública en funció dels interessos del partit que governa; la informació es transmet al públic de manera difusa fins que esdevé gairebé inservible, ja que, d'una banda, l'opinió pública ja està creada –gràcies a les filtracions governamentals– i, de l'altra, ja es disposa d'informació més recent per utilitzar, un altre cop, de manera privilegiada.

Les dades dels serveis de policia de l'Estat (i de l'Ertzaintza) amb què treballarem són, doncs, les que es publiquen als anuaris estadístics del Ministeri de l'Interior fins l'any 2001. Aquestes dades, però, no inclouen les detencions per nacionalitat i comunitats autònomes. És a dir, les detencions sí que estan desglossades per províncies i comunitats autònomes, però en funció del tipus de delictes i no de la nacionalitat dels presumptes autors. En contraposició, les dades sobre els detinguts estrangers només s'ofereixen sobre la totalitat del territori de l'Estat⁶.

També comptem amb les dades que ens han facilitat els Mossos d'Esquadra, actualitzades fins el 31 de desembre de 2002. De totes maneres, aquestes dades plantegen diversos problemes a l'hora d'utilitzar-les en un estudi com aquest. En primer lloc, és difícil treballar en sèries històriques perquè el territori i la població als quals fan referència varien any rere any, ja que estem en una fase de desplegament i d'increment constant del territori on els Mossos actuen com a policia ordinària (i que encara no inclou tot el territori ni la població de Catalunya). A més, les dades que ens han facilitat parlen de "motius de la detenció" i no de "detencions", cosa que les fa inadequades a la finalitat d'aquest estudi, ja que la detenció d'una sola persona pot estar basada en la presumpta comissió de diversos tipus delictius. És a dir, per treballar dades de delinqüència a nivell de Catalunya, caldria comptar amb les dades dels Mossos d'Esquadra classificades per detencions i les dels serveis de policia de l'Estat a Catalunya classificades en funció de la nacionalitat dels presumptes delinqüents⁷. Com que no hem pogut comptar ni amb unes ni amb altres, majoritàriament, les referències a les dades policials faran referència al conjunt de l'Estat espanyol. No obstant això, les tendències de fons i les problemàtiques no varien substancialment i ens serveixen per entendre tota la complexitat del problema.

6. Es va fer una demanda explícita d'aquestes dades a la Delegació del Govern de l'Estat a Barcelona i a la Secretaria General Tècnica del Ministeri de l'Interior i no va obtenir cap tipus de resposta.

7. De fet, per ser estrictes, també necessitaríem les dades de les policies locals (al voltant de 200 a Catalunya), cosa que, per raons de temps i mitjans, ens resulta del tot impossible. Teòricament, les dades de les policies locals haurien d'estar incloses a les dades de la policia autonòmica i dels serveis de policia de l'Estat, però això no passa en tots els casos.

Les dades de la Fiscalia i el Poder Judicial

Les dades del Poder Judicial i de la Fiscalia tampoc no es publiquen amb la celeritat que caldria i, a més, no fan referència a tipologies delictives concretes ni a la nacionalitat dels autors dels delictes, sinó bàsicament a l'activitat de l'Administració de Justícia (nombre dels processos iniciats, nombre dels arxivats, etc.). És a dir, no ofereixen informació aprofitable.

Les dades de les presons

Són molt accessibles. A la pàgina web del Ministeri de l'Interior podem trobar el nombre total d'interns a les presons espanyoles desglossats entre "espanyols" i "estrangers", encara que en un grau d'elaboració molt primari. Dins l'àmbit de Catalunya, la Direcció General de Serveis Penitenciaris i Rehabilitació del Departament de Justícia i Interior facilita, també mensualment, les dades relatives a les presons catalanes amb un grau d'elaboració alt (per delictes i nacionalitat).

Es pot saber la xifra real de delictes (i de presumptes delinqüents) a partir d'aquestes fonts? Bé, ja hem vist que les dades de la Fiscalia i del Poder Judicial aporten molt poca cosa. Ens hem de basar, doncs, en les de la policia i les presons. Aquestes darreres són importants perquè ens parlen del resultat final de la intervenció de tots els actors del sistema de justícia penal, ja que els interns a les presons són el resultat de la intervenció de la policia, del Poder Judicial, de la Fiscalia i de l'Administració penitenciària i, per una altra banda, tenen una fiabilitat altíssima. En relació a les dades produïdes per la policia, es pot pensar que no són fiables a causa dels dèficits que presenten en el seu enregistrament i processament. Aquesta és una constatació evident. Les dades provinents dels serveis de policia plantegen algunes deficiències tècniques. Així, per exemple, les dades sobre la delinqüència durant l'any 2001 obvien l'efecte –per a alguns evident– que ha pogut tenir el projecte *Policia 2000* del Cos Nacional de Policia sobre les dades d'aquell any⁸. A més, les dades de la policia no són definitives

8. Aquest projecte condicionava un percentatge dels salaris dels membres del Cos Nacional de Policia a la xifra de delinqüència que es produís dins el seu sector. És a dir, si el nombre de delictes augmentava, els

per conèixer les xifres reals de delinqüència, ja que –com demostren les enquestes de victimització i seguretat (que donen informació complementària a les dades quantitatives dels operadors del sistema de justícia penal)⁹ – hi ha un nombre important de delictes que no arriben al coneixement dels serveis de policia. Tot i així, aquestes dades són molt interessants perquè –com hem dit– ens parlen de l'activitat dels diversos serveis de policia en relació als diversos grups nacionals presents al nostre país.

En tot cas, si la societat i els poders públics volen fer front al fenomen migratori actual amb totes les seves conseqüències, necessiten tenir moltes dades –i tan actualitzades com sigui possible– sobre la delinqüència que pugui estar associada al col·lectiu immigrant per estudiar-ne les causes i buscar-hi una solució. Cal afrontar el contingut d'aquestes dades i treballar en conseqüència. No podem ignorar que hi ha immigrants que delinqueixen –fet que provoca una certa alarma social entre els autòctons–, però això no justifica, en cap cas, la culpabilització de tot el col·lectiu d'immigrants. Els fenòmens de la delinqüència i la inseguretat han existit sempre o, si més no, abans que s'iniciés l'actual cicle migratori ja existien. L'única solució és saber què passa realment i intentar posar-hi remei, en la mesura del possible.

professionals rebien una remuneració més baixa. Sembla ser que aquesta situació va fer que les dades sobre la delinqüència no s'enregistressin amb massa eficiència durant els anys 1999 i 2000. Hi ha qui assenyala (Wagman, 2003) que l'any 2001 no es va poder tornar a fer; el projecte va desaparèixer –després d'haver estat el projecte estrella de la policia a escala nacional– sense deixar rastre als documents del Ministeri de l'Interior (i a la seva website). Si aquestes versions estiguessin ben fonamentades, és molt probable que l'increment de la delinqüència de l'any 2001 –que, pel que assenyalen les diverses fonts disponibles, sí que va existir– no tingués les dimensions que mostren les xifres de la policia.

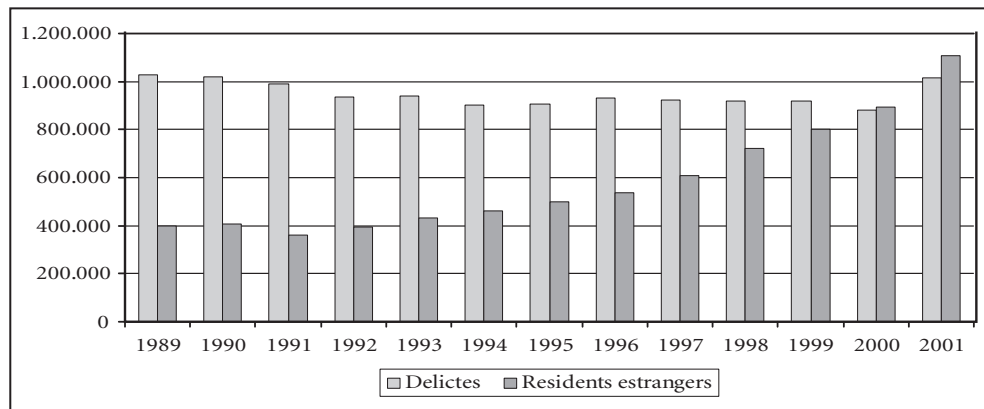
9. *L'Enquesta de Seguretat Pública de Catalunya i de victimització i opinió sobre la seguretat de Barcelona*, en la seva edició de l'any 2002, ens mostren que només un 50,8% dels enquestats que van manifestar haver estat víctimes d'un delicte van comunicar-ho a les autoritats policials o judicials (es pot consultar a: <http://www.gencat.es/interior/>).

ELS ESTRANGERS/IMMIGRANTS FAN AUGMENTAR EL NOMBRE DE DELICTES?

Un dels tòpics més habituals que sentim actualment és el que diu que la immigració fa augmentar el nombre de delictes que es cometen. És a dir, segons aquest argument, en el moment que els fluxos immigratoris d'un país determinat (en aquest cas, el nostre) augmenten notòriament, la comissió d'infraccions penals també augmenta. Per justificar aquesta afirmació es donen dades que, com a molt, demostren que s'ha produït un increment del nombre de ciutadans estrangers detinguts o interns a les presons. Aquest increment de ciutadans estrangers detinguts i empresonats, que és innegable, només prova que hi ha més ciutadans estrangers que cometen delictes, cosa que, per altra banda, no és gens estranya. Si tenim en compte que hi ha més estrangers que abans, és raonable pensar que n'hi hagi més que cometen actes delictius. Ara bé, per saber si l'existència d'immigrants implica necessàriament un increment de la delinqüència global, cal mirar quin és el total d'actes delictius al país d'acollida dels immigrants abans i després de l'arribada d'aquests fluxos migratoris intensos. A casa nostra, si mirem les dades de la policia sobre la matèria, que són les que ens donen una informació més sincrònica en relació a la presència d'estrangers¹⁰, ens trobarem amb la següent evolució de les activitats presumptament delictives (des del moment en què s'inicia l'increment constant del nombre de ciutadans estrangers residents al territori)(vegeu gràfic 1).

Com es pot comprovar, el nombre total de delictes (o, més estrictament, de denúncies de delictes) enregistrat pels serveis de policia l'any 1989 (1.029.996) encara no ha estat superat, ni amb l'increment que es va produir l'any 2001 (1.015.640), tot i que s'hi ha acostat molt. Ara bé, cal tenir en compte que, l'any 2001, la població a Espanya (ciutadans espanyols i estrangers) era superior a la de l'any 1989 (41.116.842 davant els 39.541.782 anteriors); això significa que la ràtio habitants/delictes coneguts per la policia de l'any 2001 és inferior. És a dir, malgrat l'increment de més del 200%

10. Sovint, les dades de la justícia no es corresponen amb la data de realització de la conducta tipificada com a delicte i, com ja hem dit, parlen d'activitats judicials i de la fiscalia i no de tipologies delictives concretes ni de la nacionalitat dels condemnats.

Gràfic 1.Delictes i estrangers residents¹¹ a Espanya, 1989 - 2001.

Font: Elaboració pròpia, a partir de les dades del Ministeri de l'Interior.

del nombre d'estrangers residents a l'Estat (han passat de 398.147 a 1.109.060 en el mateix període) i del d'estrangers irregulars (que, en aquest context¹², també s'han de considerar), el percentatge de persones censades que han estat denunciades per la comissió d'actes delictius ha disminuït.

Aquesta tendència també es manifesta a les dades de l'Administració penitenciària a Catalunya. Les dades mostren que la influència de la immigració en el nombre global

.....
11. Amb permís de residència en vigor, segons el Ministeri de l'Interior.

12. És realment difícil fer una estimació del nombre d'estrangers que viuen en situació irregular al territori de l'Estat. García España (2001) els situa, l'any 1997, al voltant dels 70.000, mentre que altres fonts citades per la mateixa autora a la seva obra parlen de xifres molt superiors (que podrien arribar als 250.000 en dates anteriors a l'estudi de l'autora). Cal pensar que aquestes darreres dades s'ajusten més a la realitat actual. Així, l'any 2001, mentre les dades oficials de residents estrangers ens parlaven d'1.109.060 persones, l'Institut Nacional d'Estadística situava el nombre de residents estrangers derivat del Cens de Població i Habitatges 2001 en 1.572.017 persones, cosa que fa pensar en una xifra d'estrangers irregulars situada al voltant del mig milió de persones (veure *Cifras INE. Boletín Informativo del Instituto Nacional de Estadística. Censos de Población y Viviendas 2001*, consultat a la web de l'INE (www.ine.es) el 18 de març). Dins l'àmbit dels països membres de la Unió Europea, hi ha autors que parlen de 3 milions d'emigrants clandestins (veure Centro de Análisis y Prospectiva de la Guardia Civil, 2002).

d'interns a les presons catalanes ha estat gairebé nul·la, justament en el moment més gran d'afluència d'estrangers en un dels territoris de l'Estat on l'arribada d'immigrants ha estat més alta. Així, mentre la presència d'estrangers residents a Catalunya s'ha triplicat durant el període 1997-2002 (de 124.550 a 328.461), l'increment d'interns a les presons catalanes no ha arribat a un miler (amb un repunt important l'any 2002, a conseqüència de l'augment del nombre de detencions policials de l'any 2001). Això ha tingut lloc, recordem-ho, durant el període en què l'entrada en vigor del nou Codi Penal s'ha traduït en una tendència alcista en el nombre d'interns (Cid, 2002). Una altra cosa –que veurem més endavant en aquest article– és que els percentatges de nacionals i estrangers a les presons catalanes hagin canviat significativament durant els darrers anys; però, això no té res a veure amb el nombre total de delictes sinó amb altres factors que estudiarem més endavant.

Gràfic 2.

Residents estrangers¹³ i interns a Catalunya, 1997 - 2002.



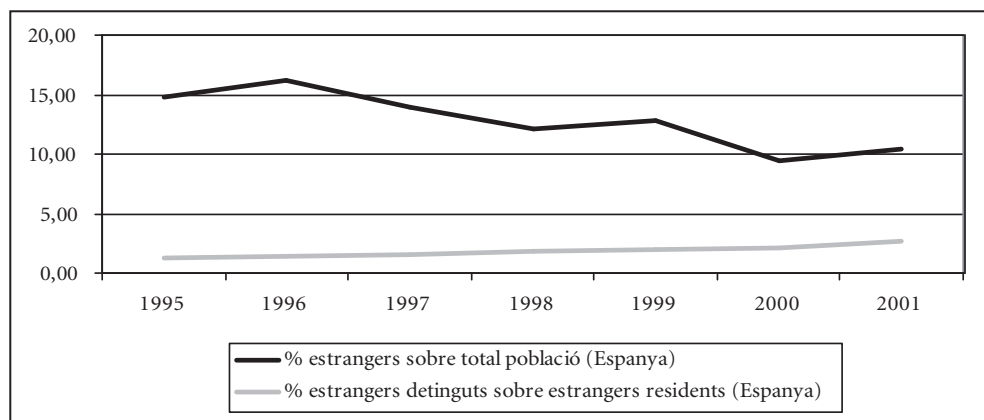
Font: Elaboració pròpia, a partir de les dades del Ministeri de l'Interior –residents– i del Departament de Justícia i Interior –interns.

13. Amb permís de residència en vigor, segons el Ministeri de l'Interior.

I, per acabar de confirmar la falsedat de la vinculació entre estrangers i delinqüència, el gràfic següent ens mostra que, mentre el nombre de ciutadans estrangers que resideixen al territori de l'Estat ha continuat creixent des de l'any 1995, el percentatge d'estrangers detinguts per les forces i cossos de seguretat no ha crescut en el mateix sentit (són dades, un altre cop, de la Guàrdia Civil, el Cos Nacional de Policia i l'Ertzaintza).

Gràfic 3.

Estrangers residents legals sobre el total de la població i percentatge d'estrangers detinguts (sobre el total d'estrangers residents).



Font: Elaboració pròpia, a partir de les dades del Ministeri de l'Interior.

Algunes vegades (anys 1996 i 1999), l'increment d'estrangers residents ha coincidit amb un increment del percentatge d'estrangers detinguts per la policia; però, en canvi, altres vegades (1998 i 2000), fins i tot s'ha produït un descens del percentatge d'estrangers detinguts per la policia, justament en èpoques (per exemple, l'any 2000) d'intensificació de la immigració. Amb tot, una vegada més, hem d'aclarir que en aquestes dades s'hi inclouen els que han estat detinguts per motius de legalitat de la seva estada al país, que sempre representen un percentatge alt (superior al 35-40%). És a dir, aquestes dades evidencien que la incidència dels immigrants en la delinqüència depèn de factors molt més complexos que no pas el nombre total de persones que arriben al nostre territori.

No obstant això, és cert que el percentatge d'estrangers detinguts per la policia, en relació al total de detinguts, és molt superior al percentatge d'estrangers residents legals sobre el total de la població. Així, l'any 2001 hi havia 1.109.060 residents legals al territori de l'Estat i una població total de 41.116.842 persones, és a dir, hi havia una mica menys d'un 3% de població estrangera (xifra que augmenta si tenim en compte els irregulars –la majoria dels quals figuren al cens–, que aquell any podríem situar en centenars de milers¹⁴). En canvi, el nombre de detinguts estrangers, a l'Estat, era de 116.139 d'un total de 313.956 detinguts. Això vol dir que un 36,99% dels detinguts eren estrangers. Com veurem tot seguit, cal destacar que la majoria d'aquestes persones no van ser detingudes pel fet d'haver comès un delictes. És cert, doncs, que hi ha una sobrerepresentació dels estrangers.

LA SITUACIÓ D'IRREGULARITAT I DELINQÜÈNCIA

Una de les preocupacions dels estudis sobre l'evolució de la delinqüència és la d'explorar la relació que hi ha entre el nombre elevat de detencions d'estrangers que registren les estadístiques policials i l'augment de la seva participació en activitats delictives, a la vegada que s'analitza la influència que té la pròpia actuació de la policia en l'evolució d'aquestes xifres. En primer lloc, ens ocuparem d'analitzar detingudament les dades que ens ofereixen les estadístiques de detencions de la policia; més endavant, analitzarem la influència de les actuacions policials (i també les del sistema de justícia penal) en la delinqüència que coneixem. Aquest darrer aspecte és important perquè és el que forja l'opinió pública, a través de la difusió que en fan els mitjans de comunicació o de l'ús que en fan alguns dels nostres càrrecs públics per dissenyar i justificar les polítiques de seguretat.

Tot i que la delinqüència dels estrangers registrada ha augmentat durant els darrers anys (com a conseqüència natural de l'increment del nombre de residents estrangers al nostre país), la majoria d'intervencions policials on trobem estrangers tenen relació

14. Veure nota 12.

amb el tema de la regularitat de la seva entrada i estada dins el territori espanyol. Per exemple, el 2001, un any en què encara es va produir alguna regularització especial (a conseqüència dels actes de protesta contra l'entrada en vigor de la reforma de la Llei Orgànica 4/2000, que restringia alguns drets dels estrangers) i, per tant, es van produir menys detencions d'estrangers per raons d'estada il·legal, el 58,89%¹⁵ dels ciutadans del Marroc¹⁶ detinguts per la policia a Espanya va ser per motius d'irregularitat en la seva estada al país. D'altra banda, només hi va haver un 0,21% dels marroquins detinguts que fos per la presumpta comissió d'un delictes d'homicidi/assassinat. Si revisem les xifres de l'any 1999¹⁷, en què no tingué lloc cap regularització especial, el percentatge de marroquins detinguts amb motiu de la irregularitat de la seva estada va ser del 72,28%, i els que van ser detinguts per la presumpta comissió d'un delictes d'homicidi el 0,13% del total de detinguts marroquins. Dins l'àmbit estatal, cal destacar que, sovint, més de la meitat de les detencions d'estrangers que efectua la policia són per estada il·legal (56,7% el 1998, 58% el 1999)¹⁸. En conseqüència, tot i que l'activitat policial sobre els col·lectius d'estrangers ha augmentat considerablement durant els darrers anys, una part fonamental d'aquest increment està relacionada amb els controls derivats de l'aplicació de la legislació d'estrangeria, unes infraccions que només en circumstàncies molt excepcionals comporten la comissió de tipus penals.

15. Les dades estadístiques d'àmbit estatal sobre delinqüència i detinguts provenen dels *Anuaris estadístics* del Ministeri de l'Interior de l'any corresponent.

16. Prenem com a exemple els immigrants amb nacionalitat marroquina, ja que és el grup d'immigrants més nombrós, tal com indiquen les xifres de l'*Anuario Estadístico de Extranjería* del Ministeri de l'Interior que, el 31/12/2001, xifra els ciutadans marroquins regulars a Catalunya en 88.642, és a dir, un terç del total d'estrangers residents de forma regular a Catalunya; pel que fa a Espanya, la xifra és de 234.937, un 21% del total d'estrangers residents a escala estatal.

17. L'any 2000 també van haver-hi processos especials de regularització, precisament per l'entrada en vigor de la Llei Orgànica 4/2000, de drets i llibertats dels estrangers i de la seva integració social. En aquest any les xifres són similars a les del 2001, el 58,58% dels marroquins detinguts va ser a causa de la legalitat de la seva estada i només un 0,2 % del total de detinguts va ser per la presumpta comissió d'un delictes d'homicidi/assassinat.

18. L'any 2000 és una excepció, ja que les detencions d'estrangers per estada il·legal van representar un 32,7% del total de detencions d'estrangers, situació que es pot explicar pel fet que va ser un any de regularitzacions especials.

Prenem les darreres xifres, les de 2001, que ha fet públiques el Ministeri de l'Interior sobre detinguts estrangers en funció dels motius de la detenció¹⁹:

Taula 1.

Distribució de detinguts estrangers en funció dels motius de la detenció.

Xifres	Per delicte	Per faltes	Reclamats	“Estada il·legal”	Total detinguts estrangers	Total detinguts per delictes i faltes
Absolutes	58.190	7.192	6.618	44.139	116.139	232.147
Relatives	50.1%	6.2%	5.7%	38%	100%	—

Font: Elaboració pròpia, a partir de les dades del Ministeri de l'Interior.

Observem que aquell any es van efectuar 232.147 detencions per delictes i faltes. Algunes fonts oficials ens diuen, més o menys explícitament, que justament la meitat de les persones detingudes, 116.139, eren estrangeres. Això vol dir que el 50% dels delictes coneguts per la policia van ser comesos per estrangers, tal com ens han volgut fer creure algunes declaracions aparegudes als mitjans de comunicació? Cal que ens preguntem per quin motiu van ser detinguts aquests 116.139 estrangers; tots ells van ser detinguts per un motiu delictiu? Doncs bé, resulta que només 58.190 d'aquests estrangers van ser detinguts per l'existència d'indisidències delictives, exactament la meitat. La resta, fins a 116.139, van ser detencions per altres motius, com ara faltes (7.192). El que realment sorprèn, però, és que un total de 44.139 persones estrangeres van ser detingudes per la policia per la seva situació d'irregularitat, per la infracció anomenada “estada il·legal”²⁰. Sabent tot això, les xifres es poden interpretar d'una manera ben diferent. Resulta que tan sols una quarta part dels delictes coneguts per la policia l'any 2001 van ser comesos per estrangers, i no el 50% que resultava d'una anàlisi precipitada i gens rigorosa de les dades.

19. Xifres extretes del resum general de detinguts i d'estrangers detinguts del CNP, GC i PAB, facilitat pel Ministeri de l'Interior amb el total anual per l'any 2001.

20. Al nostre país, la immigració irregular no és un fet delictiu sinó que constitueix una infracció administrativa que se sanciona, en determinats casos, amb l'expulsió de l'estranger al seu país d'origen.

Però això no és tot, encara podem desglossar més aquesta xifra. Aquests 58.190 delictes presumptament comesos per autors estrangers fan referència al conjunt d'estrangers, no només als immigrants econòmics. Podem fer un primer intent d'aproximació a la xifra d'immigrants detinguts²¹ si restem els 5.586 detinguts amb nacionalitat de la Unió Europea i dels EUA, de manera que ens quedarien 52.604 detinguts estrangers²². Malgrat tot, és molt difícil saber quins d'aquests estrangers simplement transitaven per Espanya com a turistes, quins havien vingut com a integrants de xarxes de delinqüència organitzada i, finalment, quins eren residents habituals a Espanya. Podem fer l'aproximació prenent el càlcul utilitzat en un estudi sobre immigració i delinqüència a Espanya (García España, 2001) que va concloure que el 60% dels estrangers detinguts pel fet d'haver comès un delicte poden considerar-se immigrants, mentre que la resta formen part del grup de turistes i delinqüents internacionals. Així, si seguim aquest plantejament, la conclusió final seria que un 16% de les detencions efectuades per la policia l'any 2001 per comissió de delictes eren d'estrangers immigrants, xifra que s'allunya molt més del 50% inicial. Per tant, la utilització tendenciosa de les dades estadístiques és una estratègia molt efectiva per reforçar l'estigma que relaciona la immigració amb la delinqüència, un mecanisme que –a la vegada– reactiva la pressió dels sistemes de control penal sobre aquest col·lectiu i que tindrà com a resultat l'augment de les detencions i les sancions sobre aquestes persones i, finalment, més sobrerrepresentació dels immigrants a les estadístiques sobre delinqüència. No obstant això, hem de reconèixer que, fins i tot el 16% de les detencions per comissió de delicte, és una sobrerrepresentació.

Les dades estadístiques sobre detencions confirmen que la legislació d'estrangeria col·loca directament els estrangers al punt de mira dels serveis de policia. També és possible afirmar que el fet que els estrangers siguin, sovint, l'objectiu de l'activitat policial (103.044 detencions d'estrangers l'any 1999, 84.938 l'any 2000 i 116.139 el

21. Ens referim a aquells immigrants que procedeixen de països pobres, que són els que –dins l'imaginari col·lectiu– s'associen a la comissió de delictes.

22. Per confeccionar aquesta xifra hem restat els nacionals de set països de la Unió Europea (Alemanya, Bèlgica, França, Regne Unit, Itàlia, Holanda, Portugal) i dels EUA de les dades sobre detencions d'estrangers, ja que són els únics que apareixen desglossats a les estadístiques del MIR.

2001), fa que, als ulls de la població, quedin caracteritzats com un grup de població criminogen o, en el millor dels casos, perillós i conflictiu. A més, l'exercici d'aquest control administratiu més fort sobre un grup de població –en aquest cas sobre els immigrants, per identificar els que es troben en situació irregular– té com a conseqüència, també, que es puguin detectar millor els actes delictius que duguin a terme; en canvi, els delictes que realitzen altres sectors de la població que no reben tanta pressió de la policia passen més desapercebuts i, per tant, comporten menys detencions²³.

D'altra banda, un informe publicat recentment per la Comissió Europea posa de manifest que són les mateixes restriccions a la immigració les que faciliten la implicació dels immigrants en activitats delictives, ja que els resulta gairebé impossible immigrar legalment i han de recórrer als “traficants d'immigrants”, cosa que els posa en contacte directe amb el món de la delinqüència. A més, posteriorment, cada vegada tenen més dificultats per regularitzar el seu estatus i assolir un lloc de treball digne i estable. Totes aquestes circumstàncies poden facilitar la seva entrada al món de la desviació o de la delinqüència²⁴.

L'actual Pla de Lluita contra la Delinqüència²⁵, aprovat pel Govern espanyol amb l'objectiu d'incrementar l'eficàcia de tots els operadors del sistema de justícia penal, reforça l'actuació de la policia amb els estrangers, ja que inclou un paquet de mesures en matèria d'estrangeria adreçades a facilitar el control sobre els estrangers que, hipotèticament, puguin presentar alguna irregularitat en relació a la legalitat de la seva estada al nostre país. També s'hi inclouen mesures que faciliten (fins i tot obliguen) l'expulsió dels estrangers que delinqueixin a Espanya²⁶.

23. Precisament, un dels motius de l'èxit de les polítiques policials a la ciutat de Nova York durant el bienni 1994-1996 (conegudes popularment com “zero tolerance”) va ser que els controls policials contra la comissió de faltes administratives van servir per detectar altres tipus d'il·lícits de més envergadura. Veure: Silverman, E.B. (1999). *Jumping the Turnstile*. Capítol 1, p. 3-19.

24. Veure: Comissió Europea (2003), p. 55 i 56.

25. Veure: <http://www.mir.es/oris/varios/Plan%20contra%20la%20delincuencia.pdf>.

26. De fet, el nombre d'expulsions de delinqüents estrangers s'ha disparat durant el 2002. El primer trimestre de 2002, el nombre d'expulsions ja havia igualat totes les que es van realitzar durant tot l'any 2001. *La Vanguardia*, 13/05/02.

La Sentència 13/2001 del Tribunal Constitucional, del 29 de gener, també pot contribuir a facilitar pràctiques estigmatitzadores d'alguns col·lectius d'immigrants. En aquesta sentència, el Tribunal va declarar constitucional el control d'estrangeria dut a terme sobre l'única persona de raça negra que es trobava a l'estació de ferrocarril de Valladolid el 6 de gener de 1992. És a dir, el Tribunal va acceptar –amb alguns requisits addicionals, això sí– el criteri de la raça com un criteri adequat de selecció per a la realització de controls d'estrangeria. En aquest cas, el Tribunal, amb motiu dels controls d'estrangeria, està posant al punt de mira de la intervenció policial no pas els estrangers en general, sinó els que tenen trets ètnics diferents dels més habituals a Espanya (Guillén, 2003).

Però, més enllà de les mesures concretes, el que és significatiu és la confirmació de la caracterització dels estrangers, dels immigrants, com un grup perillós que posa en risc la seguretat i, per tant, que ha d'estar sotmès a més pressió policial. El més problemàtic és que aquesta justificació de l'augment de la pressió i la vigilància vers els immigrants en el fet que desperten més sospites fa que augmentin els nivells de detencions i empresonaments i, d'aquesta manera, els fets acaben esdevenint una nova prova de la seva criminalitat; així doncs, la criminalització queda justificada. Tal com diu Wagman (2003), la idea que els immigrants cometen més delictes es converteix, finalment, en una “profecia que s'autocumpleix”.

LA SOBREPRESENTACIÓ DELS IMMIGRANTS A LES ESTADÍSTIQUES SOBRE DELINQUÈNCIA

La sobrerepresentació del col·lectiu d'immigrants a les estadístiques de les diverses instàncies de control social formal es pot explicar per diversos factors:

- Pels trets característics d'aquest col·lectiu en termes de sexe i edat.
- Pels trets característics del col·lectiu en termes d'estatus socioeconòmic.
- Per la major visibilitat física del col·lectiu.
- Per la tipologia de delictes que motiven la detenció d'immigrants.

- Per l'aplicació de l'empresonament –en general– i de la presó preventiva –en especial– sobre el col·lectiu.
- Per l'elevat índex de detencions per faltes entre aquest col·lectiu.

Sexe i edat

Si analitzem la delinqüència coneguda a la majoria de societats occidentals i, en concret, el grup de persones que delinqueix, veurem que la característica que es repeteix és que són homes i que són joves. Per tant, el grup més criminogen estaria constituït per homes joves²⁷. Paral·lelament, si analitzem el col·lectiu d'immigrants que resideix al nostre país, veurem que, majoritàriament, està format per homes joves. A Espanya, el percentatge més elevat de detencions per infraccions es realitza als ciutadans d'edats compreses entre els 16 i els 44 anys, homes i amb un nivell cultural baix; un perfil que se superposa a la majoria de la població immigrant²⁸.

Així doncs, si tenim en compte la distribució de la població estrangera resident a Espanya per edat i sexe, encara trobarem més normals els índexs de detencions que presenta aquesta població. Per exemple, l'any 2001²⁹, el 70,6% dels residents legals estrangers de règim general (extracomunitaris) a Catalunya tenien una edat compresa entre els 19 i els 44 anys. És a dir, la majoria es trobaven dins la franja d'edat que els estudis criminològics qualifiquen com a més criminògena. A més, si fem una anàlisi segons el sexe, veurem que les dones eren una minoria (el 40,45% del total d'immigrants de règim general, el 31% en el cas dels marroquins residents legals³⁰). Per tant, el fet que hi hagi més homes estrangers –i que aquest sexe tingui més representació

27. Les diferències de gènere en les activitats delictives són una de les qüestions més documentades i acceptades dins els estudis criminològics. Els índexs delictius dels homes són més alts en totes les societats, al voltant d'un 85-90% del total de delictes són comesos per homes. Juntament amb el sexe, l'edat és el tret personal que sembla que permet predir millor la delinqüència, de manera que la delinqüència s'acaba associant a la joventut (Brown *et al.*, 1991).

28. Dades publicades a la revista *Cuadernos de la Guardia Civil*, núm. 27.

29. El 31-12-2001 segons l'*Anuario estadístico de Extranjería 2001* del Ministeri de l'Interior.

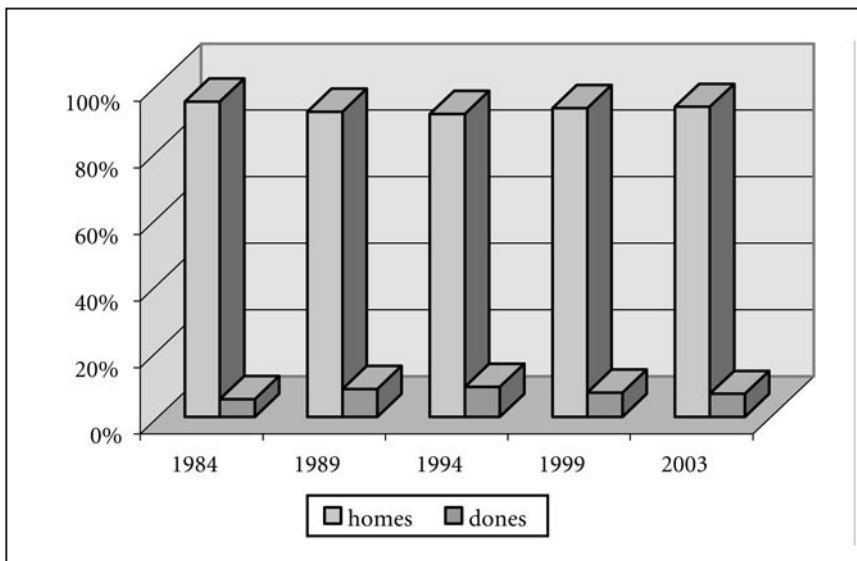
30. Veure la nota anterior.

en la delinqüència– també pot explicar la sobrerepresentació dels estrangers a les estadístiques sobre delictes.

Podem aplicar la mateixa norma a les estadístiques sobre les presons. Si analitzem el perfil de la població penitenciària –aquella que compleix condemna per un delicte– les característiques que hem esmentat es repeteixen, tal com podem apreciar als gràfics següents.

Gràfic 4.

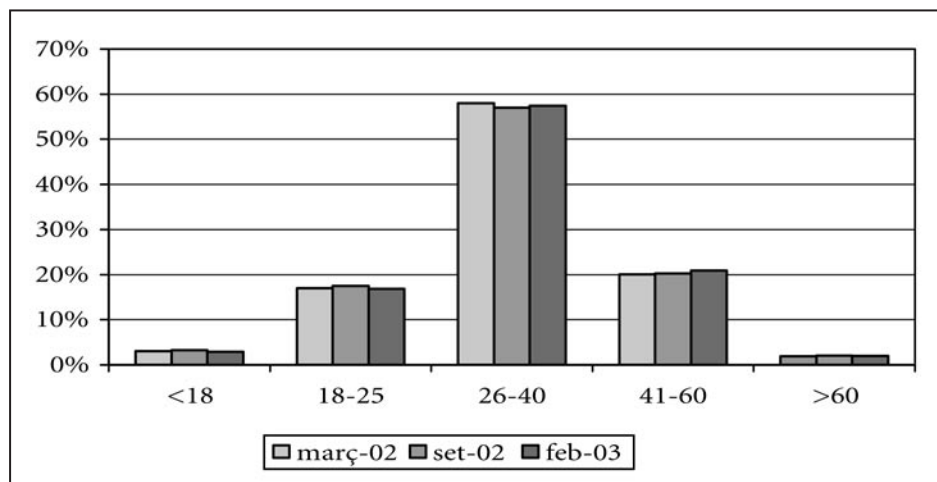
Evolució de la població reclusa catalana, homes i dones per separat, 1984-2003.



Font: Elaboració pròpia, a partir de les dades de la població reclusa catalana del període 1984-2003, extretes de la Direcció General de Serveis Penitenciaris i de Rehabilitació del Departament de Justícia i Interior. Generalitat de Catalunya.

Gràfic 5.

Població reclusa catalana (homes) en percentatge per grups d'edat durant el període març 2002-febrer 2003.



Font: Elaboració pròpia, a partir de les estadístiques mensuals de la Direcció General de Serveis Penitenciaris i de Rehabilitació del Departament de Justícia i Interior. Generalitat de Catalunya.

Així doncs, veiem que –a les presons catalanes– el 60% del total d'interns que es troben en la franja compresa entre els 26 i els 40 anys són homes³¹. Si prenem les dades sobre interns de tot l'Estat espanyol observem, igualment, que un 91,6% són homes³². Aquestes dades, doncs, confirmen que les característiques que presenta el col·lectiu d'immigrants estrangers –és a dir, el fet que majoritàriament siguin homes i, a més, joves– els col·loca dins la franja de població més present a les estadístiques sobre criminalitat, per sexe i edat.

31. L'01-09-2002, segons les estadístiques de la Direcció General de Serveis Penitenciaris i de Rehabilitació del Departament de Justícia.

32. El 05-03-2003, segons les dades del Ministeri de l'Interior.

Estatus socioeconòmic

Un altre aspecte important és l'estatus socioeconòmic dels immigrants estrangers al nostre país. Hi ha diversos estudis criminològics que estableixen un paral·lelisme entre el lloc que ocupen els immigrants en la nostra societat i el lloc que ocupaven les classes socials més desfavorides de les societats occidentals durant les dècades dels anys 60 i 70³³. El paral·lelisme s'estableix en el sentit que estan sobrerrepresentats a les estadístiques de les instàncies de control formal (policials, judicials i penitenciàries) i en el sentit que, actualment, són el sector més afectat pels problemes d'atur, habitatge deficitari, pobresa, formació insuficient i manca de qualificació professional³⁴, i que, probablement, continuaran ocupant aquest lloc durant molt de temps. En aquesta direcció, el darrer Informe sobre Migració i Integració de la Comissió Europea estableix amb claredat que no hi ha cap vincle causal entre delinqüència i immigració, sinó situacions de marginalitat dels immigrants que afavoreixen la seva entrada al món del delictes³⁵. De fet, hi ha diversos estudis criminològics que diuen el mateix, ja que el nivell de delinqüència dels immigrants generalment és més alt en les segones generacions. I això fa descartar la relació causal entre etnicitat i criminalitat, mentre que reforça la relació causal entre exclusió social i criminalitat; la delinqüència dels immigrants, doncs, està més relacionada amb el tipus d'activitat econòmica que realitzen determinats sectors d'immigrants, possiblement perquè es troben involucrats en processos d'exclusió social³⁶.

En aquest sentit, conèixer la tipologia dels delictes pels quals són detinguts els estrangers ens pot ajudar a corroborar la correlació entre un estatus socioeconòmic

.....
33. Veure: Lea-Young, 2001 i Albrecht, 1997a.

34. Alguns indicadors d'aquesta situació d'exclusió són, per exemple, la concentració de la població immigrant en zones urbanes molt denses i amb habitatges i serveis de baixa qualitat, com el cas del districte de Ciutat Vella a Barcelona, on el 34,7% de la població és estrangera (el gener de 2003). Un altre indicador és la situació de precarietat laboral en què es troben els immigrants; una situació que –segons l'informe *España 2001* de la Fundación Encuentro– afecta el 70% de la població immigrada i –segons l'estudi *Mujer, inmigración y trabajo* del Colectivo Ioé– el 81% dels immigrants residents a Espanya, que tenen ocupacions més inestables, amb menys cobertura i protecció, fan les feines menys valorades i en més males condicions d'horari i de sou.

35. Comissió Europea 2003, p. 54-56.

36. Veure: Bovenkerk, 1999b, p.114.

baix i una major presència a les estadístiques sobre delinqüència, com veurem més endavant.

Major visibilitat física del col·lectiu

L'aparença física també és un factor que influeix en la major taxa de detencions policials dins el col·lectiu d'immigrants. Les persones amb trets físics diferents als de la majoria de la població són més visibles. Així, la policia, quan fa la selecció dels possibles sospitosos a partir de la descripció de la denúncia, localitzarà amb més facilitat una persona d'una altra ètnia que no pas un nacional³⁷. A més, la recerca és més fàcil perquè es fa en un col·lectiu més reduït, numèricament parlant.

Tipologia de delictes que motiven la detenció

Analitzem les dades que apareixen a la taula 2 sobre els motius de detenció de la policia des de l'any 1997 fins el 2001.

Observem que els delictes contra el patrimoni són la causa de la meitat de les detencions d'estrangers (van des d'un 54,5% el 1997 a un 55% el 2001)³⁸. Per exemple, si considerem els delictes contra el patrimoni de l'any 2001, els robatoris amb força en les coses i els furtos són els més nombrosos. El segon motiu de detenció són les falsedats (5.064 detencions el 2001, que representa el 9,9% de les detencions d'immigrants) i el

37. Quan una persona és víctima d'un delicte, si l'autor era un nacional o, més ben dit, una persona amb les característiques físiques de la majoria de nacionals, quan faci la denúncia segurament no dirà "ha estat un nacional", sinó que se centrarà en les seves característiques físiques sense cap referència a la nacionalitat o ètnia ("tenia els ulls blaus, portava ulleres, era molt alt, etc."). Ara bé, si ha estat el membre d'algun grup ètnicament diferent—que normalment forma part del col·lectiu d'immigrants—, és molt fàcil que la persona assaltada digui que era "un moro", "un magribí", "un sudaca", "un negre", etc.

38. A l'estudi de García España (2001, p. 287) sobre immigració i delinqüència, també s'observa que els delictes contra el patrimoni són el motiu de la majoria de les detencions d'estrangers, que s'apropen sempre al 50% i que es repeteix en tots els grups d'immigrants, independentment del seu origen geogràfic.

Taula 2.

Distribució de la tipologia delictiva causant de la detenció d'immigrants³⁹, 1997-2001.

Anys	Contra les persones	Contra el patrimoni	Drogues*	Falsedats	Altres	Total
1997	879	11.133	3.223	1.860	4.112	21.207
1998	1.205	11.238	3.394	2.509	4.580	22.926
1999	1.472	13.601	—	3.618	9.251	27.942
2000	2.035	20.404	4.015	4.023	8.292	38.769
2001	2.967	28.025	4.323	5.064	10.496	50.875

Font: elaboració pròpia, a partir de les dades del MIR.

*El MIR no facilita les dades sobre els detinguts estrangers per delictes relacionats amb les drogues l'any 1999, estan incloses a 'altres delictes'.

tercer és el tràfic de drogues (4.323 detencions el 2001, que representa el 8,5% de les detencions d'immigrants). És a dir, l'any 2001, gairebé tres quarts parts de les detencions d'immigrants van ser a causa dels delictes característics de les classes socials més desfavorides. També observem que els delictes pels quals són detinguts els immigrants són els que apareixen de forma més freqüent i tradicional en la pràctica judicial i, per tant, són els que apareixeran més a les estadístiques del sistema penal.

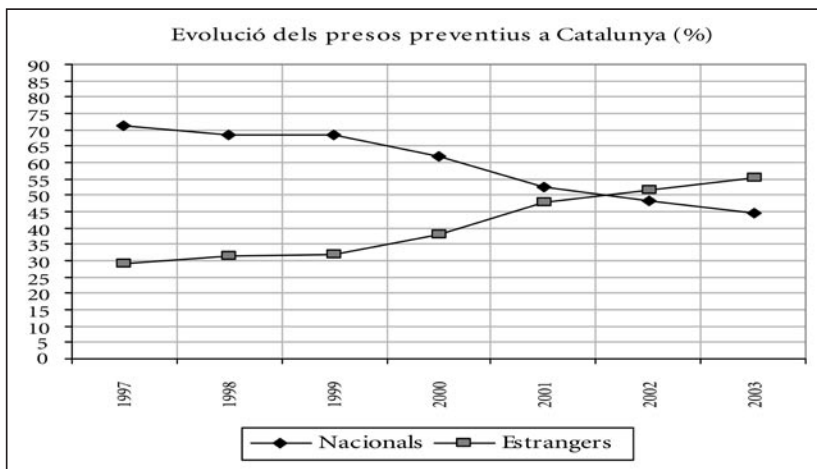
Aplicació de l'empresonament

Com ja ha passat en altres països europeus on tenen percentatges elevats de treballadors immigrants, la proporció d'interns estrangers a les presons ha crescut considerablement (Comissió Europea, 2003), especialment l'empresonament preventiu (Albrecht, 1997a, p. 101). A Catalunya, també s'observa aquest fenomen. Els gràfics següents ho confirmen:

.....
39. Veure nota 21.

Gràfic 6.

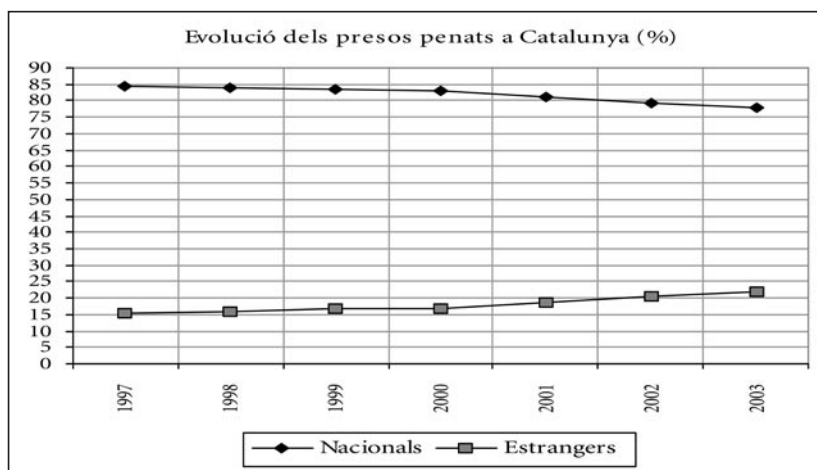
Evolució dels presos preventius a Catalunya, 1997-febrer 2003.



Font: Elaboració pròpia, a partir de les dades de la Direcció General de Serveis Penitenciaris i Rehabilitació del Departament de Justícia i Interior. Generalitat de Catalunya.

Gràfic 7.

Evolució dels presos penats a Catalunya, 1997-febrer 2003.



Font: Elaboració pròpia, a partir de les dades de la Direcció General de Serveis Penitenciaris i Rehabilitació del Departament de Justícia i Interior. Generalitat de Catalunya.

El que més sorprèn del gràfic 6 és l'augment constant del nombre de presos preventius (en espera de judici) estrangers durant els darrers anys. La tendència a l'augment s'inicia a finals dels anys 90, però és a partir del 2000 que el creixement del nombre de presos preventius estrangers es dispara, al mateix temps que el nombre de preventius nacionals es redueix de forma important, fins al punt que, actualment, ja hi ha més presos preventius estrangers que nacionals a Catalunya (55%). Respecte el total de presos que estan complint condemna (penats), la tendència és la mateixa, tot i que el percentatge respecte els nacionals no és tan alt (actualment és un 22% del total de presos de Catalunya).

Entre les explicacions que es donen a aquesta explosió del nombre d'interns estrangers, trobem el tipus de delictes responsables de l'augment de la població penitenciària de la darrera dècada: el tràfic de drogues i els delictes contra la propietat⁴⁰ que, com hem vist anteriorment, són el tipus de delictes que causen més detencions d'estrangers. Però, una altra explicació és que la mesura de l'empresonament preventiu —és a dir, fer passar el temps d'espera del judici a la presó enlloc de romandre en llibertat— s'aplica molt més als estrangers que als nacionals, entre altres coses, perquè no poden acreditar un domicili fix, per por que marxin del país o per l'alarma social que es genera al voltant de la suposada connexió entre la delinqüència i la immigració. Així, si llegim atentament l'article 503 (i els següents) de la Llei d'Enjudiciament Criminal, veurem que l'alarma social que causen els fets, la freqüència amb què es produeixen i la possibilitat que l'inculpat se sostregui a l'acció de la justícia són les causes que justifiquen la decisió judicial de decretar la presó provisional. No estem dient —que quedi clar— que la norma discrimini, perquè no és veritat, sinó que les circumstàncies objectives que descriu i que poden legitimar la decisió del jutge d'ordenar o no la presó provisional es donen amb més facilitat en el cas dels estrangers (sobretot dels immigrants) que no pas en el dels espanyols⁴¹.

40. En aquest sentit, Albrecht (1997a) descriu el mateix fenomen a Alemanya, on, durant la segona meitat dels anys 80 i la primera dels 90, els delictes per tràfic de drogues i contra la propietat van jugar un paper molt important en l'increment de presos estrangers.

41. El Pla de Lluita contra la Delinqüència, aprovat l'any passat pel Govern espanyol, preveu, en el seu apartat 2.2, reformes legislatives en el camp de la presó provisional que, en funció de quina forma prenguin, podrien facilitar encara més la seva aplicació als estrangers immigrants.

Un altre motiu que explica l'augment de la presència d'estrangers a la presó, en aquest cas dels que ja compleixen una condemna, és que tenen més dificultats per accedir als beneficis penitenciaris en general i a la llibertat condicional o els permisos de sortida (Albrecht, 1997b). Els presos estrangers tenen més dificultats a l'hora de participar en les activitats de la presó i, sobretot, en les que faciliten l'accés als beneficis penitenciaris per problemes lingüístics i culturals, per falta de suport exterior, per manca de domicili fix, etc. A més, en els casos en què es preveu l'expulsió quan acabin la condemna, no participen a les activitats de reinserció. La conseqüència és que si comparéssim com compleixen una mateixa condemna un nacional i un estranger, probablement el nacional accediria als permisos de sortida, al règim obert o a la llibertat condicional molt abans que l'estranger. Per tant, si l'estada dels estrangers és més llarga, aquest fet farà incrementar la proporció d'estrangers a la presó.

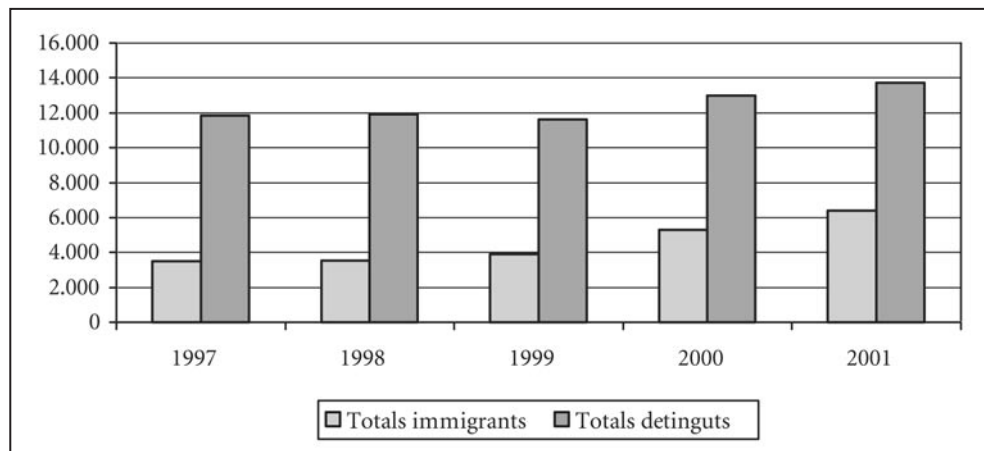
Índex de detencions per faltes

En les detencions per faltes i delictes que efectua la policia, també s'observen diferències rellevants entre els nacionals i els estrangers. Revisem les estadístiques policials (veure gràfic 8). Durant el període 1997-2001, les detencions d'immigrants per faltes han passat del 29,4% al 46,7%; gairebé han arribat a constituir la meitat del total de les detencions per faltes que du a terme la policia. Paral·lelament, les detencions d'immigrants per delictes, durant el mateix període, han passat del 10,8% al 23,3%. L'augment és més baix en el cas dels delictes i, a més, no arriben a representar ni la quarta part del total de les detencions. Per tant, la policia deté més fàcilment un immigrant per la presumpta comissió d'una falta que no un nacional. Cal aclarir que, segons la nostra legislació, en el cas de les faltes, la pràctica habitual no hauria de ser la detenció, tret que la persona no tingui domicili conegut o no presti prou fiança (art. 495 de la Llei d'Enjudiciament Criminal).

Finalment, voldríem fer un breu comentari sobre la relació entre el funcionament del propi sistema de justícia penal i el fet que un col·lectiu aparegui sobrerrepresentat a les seves estadístiques, especialment (com hem vist al llarg de l'article) a les estadístiques sobre les detencions policials i sobre la població penitenciària.

Gràfic 8.

Total de detinguts per faltes i detinguts per faltes immigrants a Espanya, 1997-2001.



Font: Elaboració pròpia, a partir de les dades del Ministeri de l'Interior.

En primer lloc, cal insistir en el fet que les estadístiques del Ministeri de l'Interior –i també les dels Mossos d'Esquadra– són sobre els delictes coneguts (descoberts per la policia o denunciats pels ciutadans), però, la policia coneix tots els delictes amb la mateixa intensitat? Doncs no. Evidentment, hi ha delictes que són més fàcils d'observar i de perseguir⁴², com ara els robatoris i els furts o el petit tràfic de drogues; i, justament, aquest tipus de delictes i faltes són els que generen més detencions policials d'estrangers. Un altre factor és la pròpia actuació de la policia que, recordem, exerceix una pressió més forta sobre el col·lectiu d'immigrants perquè està obligada a fer un control administratiu sobre aquesta part de la població, cosa que fa que siguin més vigilats.

De fet, mesurar el nivell de criminalitat i les seves variacions en una societat és molt complex i els instruments que s'utilitzen habitualment –les estadístiques sobre detenci-

42. En aquest sentit, diu Larrauri (1991, p. 86) "...la persecució està determinada per les pròpies limitacions del sistema penal, més apte per perseguir el lladre de pisos que la companyia immobiliària que estafa centenars de compradors".

ons de la policia o les de les presons— no són suficients i necessiten l'aplicació d'alguns correctors⁴³. El factor que explica la presència de les classes socials més desfavorides—on es troba el col·lectiu d'immigrants econòmics— a les estadístiques no és només el fet que cometin més delictes, sinó que, paral·lelament, són més vulnerables a la detenció⁴⁴.

CONCLUSIONS

Com ja hem anat comentant al llarg de l'article, les conclusions que s'obtenen d'un estudi aprofundit de les dades sobre la delinqüència i la immigració són les següents:

- La immigració no implica l'augment del nombre total de delictes que tenen lloc a la societat d'acollida.
- Els estrangers que podem qualificar com a immigrants econòmics estan sobre-representats a les estadístiques policials i judicials. Aquesta sobrerrepresentació es produeix a causa de diversos factors:
 1. Infraccions administratives contra la legislació d'estrangeria (al voltant del 50%), és a dir, activitats no constitutives de delictes.
 2. Un control policial més intens sobre els immigrants a causa de la realització dels controls d'estrangeria.
 3. Són detinguts a causa de la comissió de faltes penals amb més freqüència que els ciutadans espanyols, a causa de la desconfiança que mostren els agents de la policia pel que fa al domicili de l'autor de la falta quan aquest és estranger/immigrant.

43. "...només amb l'ajuda de les ciències de la dada, mai no podrem obtenir una imatge global i integradora del crim. Cal una actitud "valorativa" que interpreti, orienti i transcendeixi la dada...Perquè cada vegada som més conscients que no existeixen els "bancs de dades" com a zona neutra, asèptica, inequívoca. Ben al contrari. Es vulgui o no es vulgui, la dada també requereix una teoria i una interpretació, sense les quals seria material inservible." (García-Pablos de Molina, 1988, p. 692).

44. "En aquest sentit, és evident que els índexs reals de delictes o desviació s'obtenen gràcies al funcionament quotidià de la policia, els tribunals, els treballadors socials, etc., i que, probablement, no reflecteixen els nivells efectius de desviació, sinó que, simplement, són indicadors de la desviació de la qual s'ocupen les pròpies agències de control social." (Taylor, Walton i Young, 1990, p. 158).

4. El fet que la població immigrant estigui formada bàsicament per homes joves que, tradicionalment, constitueixen el sector més criminogen de la població.
 5. La visibilitat més gran d'alguns col·lectius d'estrangers al carrer pel fet que tenen característiques externes diferents de les de la majoria nacional. A més, els delictes que cometen són els que, tradicionalment, el sistema de justícia penal ha detectat amb més facilitat.
 6. La presó s'utilitza de manera més contundent amb els immigrants; tenen ràtios més altes de presó preventiva i gaudeixen dels beneficis penitenciaris amb molta més dificultat.
- La culpabilització d'un col·lectiu del fenomen de la delinqüència és útil per evitar responsabilitats a les instàncies públiques més altes. D'aquesta manera, es desvia l'atenció dels ciutadans, molestos per la inseguretat que pateixen, cap a un boc expiatori –en aquest cas els immigrants– sense exigir responsabilitats als gestors públics de la seguretat.
 - Com diu l'informe de la Comissió Europea, la criminalització dels immigrants, l'enduriment de les mesures administratives i penals contra ells, pot afavorir la creació d'una classe de delinqüents i/o infractors a tot Europa, integrada per immigrants o gent amb arrels estrangeres. És a dir, al mateix temps que els culpabilitzem de la criminalitat i la inseguretat –que, en un grau més alt o més baix, han existit sempre–, estem afavorint la seva marginalització, tot facilitant que realment entrin en relació amb el món del delicte, sense solucionar el problema de fons, que és la inseguretat i la delinqüència. No hi ha manera objectiva de veure com beneficia la seguretat dels ciutadans el fet de culpar els immigrants de les seves deficiències.

BIBLIOGRAFIA

ALBRECHT, H.J. (1997a). "Minorities, crime and criminal justice in the Federal Republic of Germany", dins *Minorities, Migrants and Crime. Diversity and Similarity Across Europe and the United States*. London and New Delhi: Sage Publications.

ALBRECHT, H.J. (1997b). "Ethnic minorities, Crime, and Criminal Justice in Germany", dins *Ethnicity, crime, and immigration*. Chigaco: The University of Chicago Press.

Anuario Estadístico de Extranjería 2001. Ministeri de l'Interior.

Anuarios estadísticos 1994-2000. Ministeri de l'Interior.

BOVENKERK, F; VAN SAN, M; DE VRIES, S. (1999a). *Policing a Multicultural Society*. Apeldoorn: L.S.O.P.

BOVENKERK, F. (1999b). "Criminal Violence in the Netherlands", dins *Public Safety in Europe*. Enschede: International Police Institute Twente.

BROWN, S.E.; ESBENSEN, F. i GEIS, G. (1991). *Criminology. Explaining Crime and Its Content*. Ohio: Anderson Publishing Co.

CENTRO DE ANÁLISIS Y PROSPECTIVA DE LA GUARDIA CIVIL (2002). "El impacto de la inmigración irregular en España", dins *Cuadernos de la Guardia Civil. Revista de Seguridad Pública*, núm. XXVII, p. 53-77.

CID MOLINÉ, J. (2002). "El sistema penitenciario en España", dins *Jueces para la Democracia*, núm. 45, p. 15 i seg.

COMISSIÓ EUROPEA (març 2003) *Migration and Integration as Challenges to European Society*. Brussel·les.

CORTÁZAR ROTAECHE, C. i GARCÍA COSO, E. (2002). "La política común europea frente a la inmigración", *Cuadernos de la Guardia Civil. Revista de Seguridad Pública*, núm. XXVII, p.43-52.

DEPARTAMENT D'INTERIOR (2002). *Enquesta de Seguretat Pública de Catalunya i de victimització i opinió sobre la seguretat de Barcelona, edició 2002*. Barcelona: Generalitat de Catalunya.

CONGRÉS DELS DIPUTATS (2002). *Diari de Sessions*, núm. 145.

GARCÍA ESPAÑA, E. (2001). *Inmigración y delincuencia en España: análisis criminológico*. València: Instituto Andaluz Interuniversitario de Criminología i Tirant lo Blanch.

GARCÍA-PABLOS DE MOLINA, A. (1988). *Manual de Criminología. Introducción y teorías de la criminalidad*. Madrid: Espasa-Calpe.

GROSS, S.R i LIVINGSTONE, D. (2002). "Racial Profiling under attack", dins *Columbia Law Review*, vol. 102, núm. 5, juny, p. 1413-1438.

GUILLÉN LASIERRA, F. (2003). "La sentència 13/2001, de 29 de gener (cas Williams Lecraft) i els criteris consolidats de la jurisprudència constitucional. Coherències i contradiccions", dins *La Llei de Catalunya*, núm. 431, 6 de març de 2003, p. 1-5.

LARRAURI, E. (1991). *La herencia de la criminología crítica*. Madrid: Siglo XXI.

LEA, J. i YOUNG, J. (2001). *¿Qué hacer con la ley y el orden?* Buenos Aires: Editores del Puerto.

SILVERMAN, E.B. (1999). *NYPD Battles Crime. Innovative strategies in policing*. Boston: Northeastern University Press.

TAYLOR, I.; WALTON, P.; YOUNG, J. (1990). *La nueva criminología. Contribución a una teoría social de la conducta desviada*. Buenos Aires: Amorrortu.

WAGMAN, D. (2003). "Estadística, delito e inmigrantes", dins *Policía Municipal*, núm. 539, desembre-gener, p. 26-63.